



P  L S K I  
**FADN**

SYSTEM ZBIERANIA I WYKORZYSTYWANIA  
DANYCH RACHUNKOWYCH Z GOSPODARSTW ROLNYCH

# **Opis realizacji planu wyboru próby gospodarstw rolnych dla Polskiego FADN w 2015 roku**

**WARSZAWA 2015**



## **Opis realizacji planu wyboru próby gospodarstw rolnych dla Polskiego FADN w 2015 roku**

### **Spis treści**

1.	Wstęp .....	2
2.	Opis populacji gospodarstw rolnych .....	2
3.	Zastosowane definicje .....	3
4.	Podział Polski na regiony .....	3
5.	Populacja generalna gospodarstw rolnych w Polsce, pole obserwacji i próba gospodarstw Polskiego FADN.....	7
6.	Struktura próby gospodarstw rolnych Polskiego FADN .....	10
7.	Ocena realizacji planu wyboru próby gospodarstw rolnych.....	13

### **Opracowanie:**

Zbigniew Floriańczyk – kierownik zespołu

Beata Malanowska

Dariusz Osuch

Monika Bocian

## **1. Wstęp**

W ramach zadań określonych Ustawą z dnia 29 listopada 2000 r. o zbieraniu i wykorzystywaniu danych rachunkowych z gospodarstw rolnych (Dz. U. Nr 3 z 2001 r. poz. 20 z późniejszymi zmianami), w 2015 r. kontynuowano prace mające na celu tworzenie bazy danych rachunkowych z reprezentatywnej próby towarowych gospodarstw rolnych.

Wszystkie obliczenia wykorzystane do opracowania planu wyboru wykonano w IERiGŻ-PIB na podstawie danych udostępnionych przez GUS pochodzących z Powszechnego Spisu Rolnego'2010.

Zgodnie z rozporządzeniem Komisji Europejskiej nr 1242/2008 z dnia 8 grudnia 2008 roku ustanawiającym wspólnotową typologię gospodarstw rolnych (Official Journal of the European Union z 13.12.2008, L335/3) z późniejszą zmianą, od 2010 roku nastąpiła zmiana przeprowadzania klasyfikacji gospodarstw rolnych wg standardów unijnych, a co za tym idzie także zmiana zasad doboru gospodarstw do badań. Przedłożony plan doboru jest zgodny z powyższymi zmianami, gdzie dotychczasowe Współczynniki Standardowej Nadwyżki Bezpośredniej (SGM) zastąpiono współczynnikami Standardowej Produkcji (SO - ang. Standard Output). W roku 2015 plan doboru uwzględnia zbieranie danych z 12.100 gospodarstw co jest podyktowane przydzielonym budżetem na realizację zadania. Taka liczba gospodarstw spełnia wymagania wyżej wymienionego Rozporządzenia.

## **2. Opis populacji gospodarstw rolnych <sup>1</sup>**

Jednym z działań zmierzających do utworzenia podstawy do opracowania planu wyboru próby gospodarstw rolnych dla FADN, było uzyskanie niezbędnych danych o gospodarstwach rolnych funkcjonujących na terenie Polski. W tym celu wykorzystano dane pochodzące z przeprowadzonego Powszechnego Spisu Rolnego w dniach 01.09.-31.10.2010 wg stanu na dzień 30.06.2010 r. godz. 24.00. Spisem tym zostały objęte gospodarstwa rolne osób fizycznych, osób prawnych i jednostek organizacyjnych niemających osobowości prawnej.

---

<sup>1</sup> Rozdział opracowano na podstawie publikacji: Raport z wyników Powszechnego Spisu Rolnego 2010, GUS, Warszawa 2011.

Celem PSR'2010 było m.in. zapewnienie podstawowych informacji o gospodarstwach rolnych, dostarczenie niezbędnych danych w celu wywiązania się Polski ze zobowiązań wobec organizacji międzynarodowych oraz budowa (i aktualizacja) operatów losowania prób do badań reprezentacyjnych.

Zakres tematyczny PSR'2010 zgodny był z zakresem Badań Struktury Gospodarstw Rolnych (ang. Farm Structure Survey (FSS)), co m.in. umożliwiło przeprowadzenie klasyfikacji gospodarstw rolnych zgodnie ze Wspólnotową Typologią Gospodarstw Rolnych.

### **3. Zastosowane definicje**

Za **gospodarstwo rolne** uważa się grunty rolne wraz z gruntami leśnymi, budynkami lub ich częściami, urządzeniami i inwentarzem, jeżeli stanowią lub mogą stanowić zorganizowaną całość gospodarczą oraz prawami i obowiązkami związanymi z prowadzeniem gospodarstwa rolnego.

Za **gospodarstwo rolne osoby fizycznej (gospodarstwo indywidualne)** uważa się gospodarstwo rolne będące własnością lub użytkowane przez osobę fizyczną, o powierzchni co najmniej 0,1 ha użytków rolnych, lub mniejszej, jeżeli na terenie gospodarstwa prowadzony jest chów/hodowla zwierząt gospodarskich (co najmniej: 1 sztuka bydła lub (i) 5 sztuk trzody chlewnej lub (i) 1 locha lub (i) 3 sztuki owiec lub (i) 3 sztuki kóz lub (i) 1 koń lub (i) 30 sztuk drobiu lub (i) 1 struś lub (i) 5 sztuk samic królików lub (i) 5 sztuk samic pozostałych zwierząt futerkowych lub (i) 3 sztuki pozostałych zwierząt utrzymywanych na rzeź lub (i) 1 pień pszczeli).

### **4. Podział Polski na regiony**

W ramach projektu Phare 2000 Nr PL0006.09.06 „Przygotowanie i wdrożenie wybranych mechanizmów Wspólnej Polityki Rolnej (CAP) – Pomoc techniczna (FADN)” wyodrębniono w Polsce regiony dla potrzeb przeprowadzania Wspólnotowej Typologii Gospodarstw Rolnych funkcjonujących w Polsce.

Pamiętając, że nadwyżka bezpośrednia stanowiła metodyczną podstawę określania Standardowej Nadwyżki Bezpośredniej (będącej wówczas parametrem klasyfikacyjnym), w skład kryteriów wydzielenia regionów rolniczych weszły czynniki wyznaczające efekty

produkcyjne gospodarstw rolnych. Innym założeniem obowiązującym w wyznaczaniu regionów było zachowanie zwartości granic regionów. Ponadto na podstawie zalecenia przekazanego w trakcie warsztatów FADN w Brukseli w maju 2000 r. przyjęto zasadę wyznaczania granic regionów z zachowaniem zwartości terytorialnej regionów na poziomie minimalnym, wyznaczanym przez NUTS 3 (The Nomenclature of Territorial Units for Statistics).

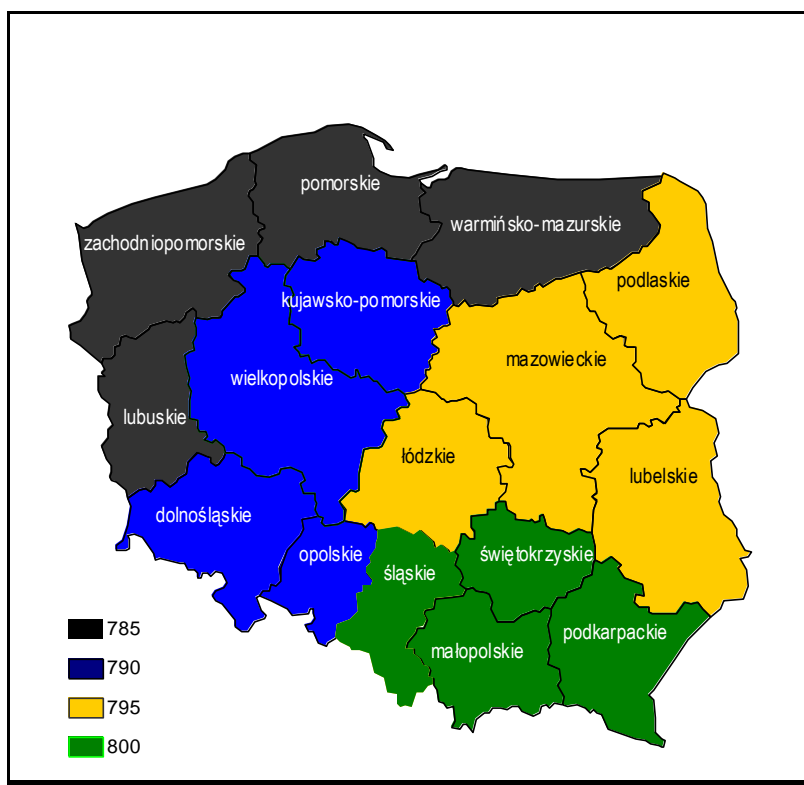
W tym czasie w Polsce obowiązywał podział na jednostki terytorialne porównywalne do stosowanych w Unii Europejskiej. Kierując się zaleceniem Komisji, w przypadku Polski minimalnym poziomem do wyznaczenia granic regionu był związek powiatów NTS 3 (Nomenklatura Jednostek Terytorialnych do Celów Statystycznych). Jednak mając na uwadze dostępność danych statystycznych, zdecydowano o wyznaczaniu granic regionów według granic jednostek NTS 2, którymi w przypadku Polski były województwa.

Dla wyłonienia jednorodnych regionów dla potrzeb określenia posłużono się 7 parametrami statystycznymi wyznaczającymi efekty produkcyjne gospodarstw rolnych, a mianowicie:

1. Powierzchnia użytków rolnych w średnim gospodarstwie indywidualnym powyżej 1 ha UR w 1996 r.
2. Procentowy udział trwałych użytków zielonych w użytkach rolnych ogółem w 2001 r.
3. Liczba krów mlecznych w średnim gospodarstwie indywidualnym powyżej 1 ha UR (średnio z lat 1999-2001).
4. Liczba trzody ogółem w średnim gospodarstwie indywidualnym powyżej 1 ha UR (średnio z lat 1999-2001).
5. Plon zbóż w całym rolnictwie (średnio z lat 1999-2001).
6. Roczna produkcja mleka od 1 krowy (średnio z lat 1999-2001).
7. Zużycie NPK w kg na 1 ha użytków rolnych ogółem w 2001 r.

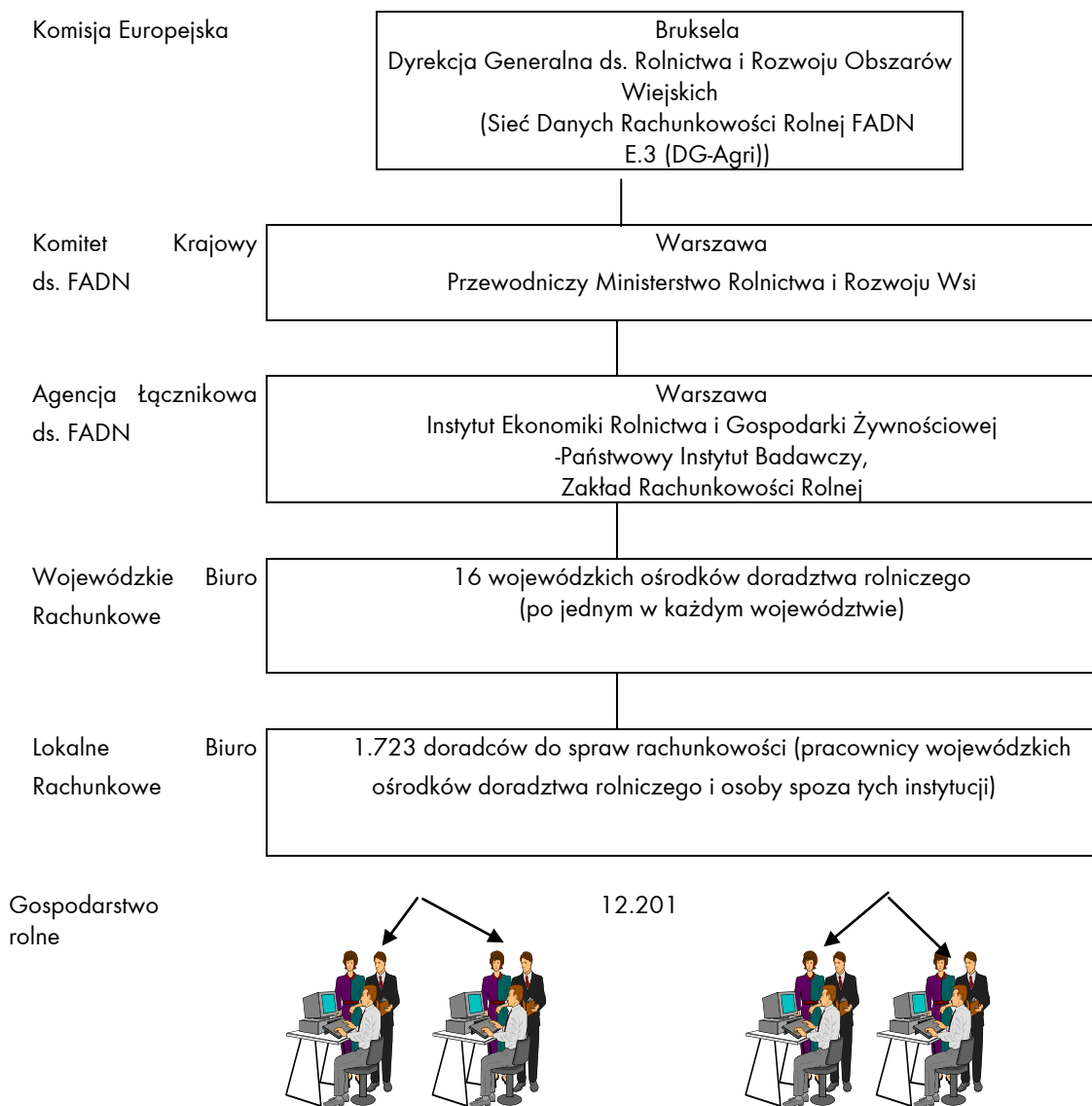
Na podstawie przeprowadzonej analizy odchyleń wymienionych parametrów przy wstępnie przyjętym założeniu o maksymalnej liczbie regionów stwierdzono, że linie podziału dla wyznaczenia 4 regionów przebiegają wzdłuż granic rejonów NTS 2, czyli województw i każdy z regionów obejmuje po 4 rejony NTS 2 (po 4 województwa).

Schemat 1 Podział Polski na regiony FADN



Informacja o podziale terytorium Polski na cztery regiony FADN zawarta jest w aneksie do Traktatu o przystąpieniu Rzeczypospolitej Polskiej do Unii Europejskiej, podpisanego 16 kwietnia 2004 roku w Atenach, a także w Rozporządzeniu Komisji UE nr 1291/2009 z dnia 18 grudnia 2009 r. dotyczącym wyboru gospodarstw przekazujących dane do celów określania dochodów gospodarstw rolnych.

Schemat 2 Struktura organizacyjna systemu zbierania i wykorzystywania danych rachunkowych z gospodarstw rolnych w Polsce w 2015 r.



Od 2005 roku liczba doradców uczestniczących w Polskim FADN uległa obniżeniu. Szczególnie w pierwszych trzech latach nastąpił duży ich ubytek - o 388 osób. W kolejnych latach następowało zmniejszenie liczby doradców w mniejszym zakresie. Zmiany te spowodowały zwiększenie liczby księzek na 1 osobę oraz wymusiły usprawnienie procesu szkolenia i poprawę jakości zbieranych danych z gospodarstw. Ostatecznie w roku 2015 w systemie Polski FADN uczestniczy 1.723 doradców.

Ze względu na zmienioną strukturę gospodarstw dobieranych do badań w 2015 roku, 958 gospodarstw rolnych, spośród uczestniczących w Polskim FADN w 2014 r. nie kontynuuje współpracy w 2015 r. Dla poprawienia struktury próby, do badań włączono 1.006 nowych gospodarstw. Klasyfikacja gospodarstwa rolnego była przeprowadzana z użyciem

opracowanego w Zakładzie Rachunkowości Rolnej<sup>2</sup> kwestionariusza inwentaryzacyjnego (dla ustalenia powierzchni upraw i stanu zwierząt – ankieta ARozPro). Dane z ankiety ARozPro były wprowadzane do Systemu Rejestracji Danych Rachunkowych (System RDR), który określa wielkość ekonomiczną i typ rolniczy gospodarstwa rolnego.

## **5. Populacja generalna gospodarstw rolnych w Polsce, pole obserwacji i próba gospodarstw Polskiego FADN**

Zgodnie z decyzją Komitetu Krajowego do Spraw Systemu Zbierania i Wykorzystywania Danych Rachunkowych z Gospodarstw Rolnych z dnia 28 października 2014 r. został zatwierdzony plan wyboru próby gospodarstw rolnych Polskiego FADN do realizacji począwszy od roku 2015. Ze względu na brak zmian w populacji generalnej plan ten nie został zmieniony w stosunku do planu obowiązującego na rok 2014.

Podstawą przeprowadzenia klasyfikacji gospodarstw rolnych funkcjonujących na terytorium Polski były:

1. Cztery regiony FADN,
2. Współczynniki Standardowej Produkcji (SO"2007") dla każdego z 4 regionów FADN- obejmujące 5-letni okres referencyjny za lata 2005-2006-2007-2008-2009.

Postępując zgodnie z wytycznymi Decyzji Komisji Europejskiej w sprawie typologii gospodarstw rolnych, sklasyfikowano 1.506.620 gospodarstw rolnych. Ta populacja gospodarstw rolnych wytworzyła wartość SO na kwotę ok. 73 mld zł według współczynników SO"2007".

Na podstawie struktury tworzenia wartości SO w Polsce, wyznaczono próg minimalnej wielkości ekonomicznej gospodarstwa rolnego zaliczanego do pola obserwacji na poziomie 4.000 euro. Pole obserwacji Polskiego FADN ustalone według tego progu, objęło 730.879 gospodarstw rolnych. Ten zbiór gospodarstw wytworzył 93,03% wartości SO rolnictwa w Polsce.

Posługując się odpowiednimi narzędziami statystycznymi (m.in. metodę optymalnej alokacji Neymana) wyznaczono reprezentatywną dla pola obserwacji Polskiego FADN próbę gospodarstw rolnych. Uprzednio to pole obserwacji zostało podzielone na warstwy według trzech kryteriów:

---

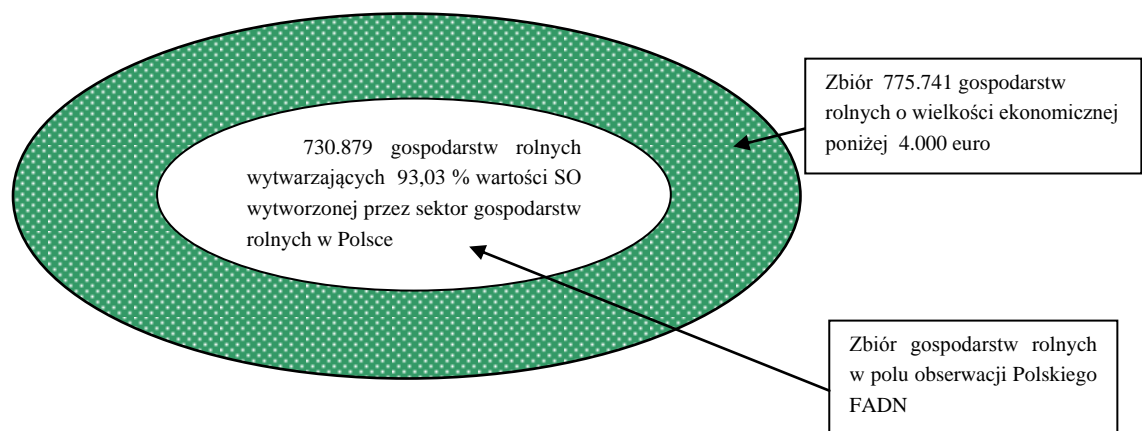
<sup>2</sup> Kwestionariusz i oprogramowanie wykonał zespół pod kierunkiem dr Dariusza Osucha.



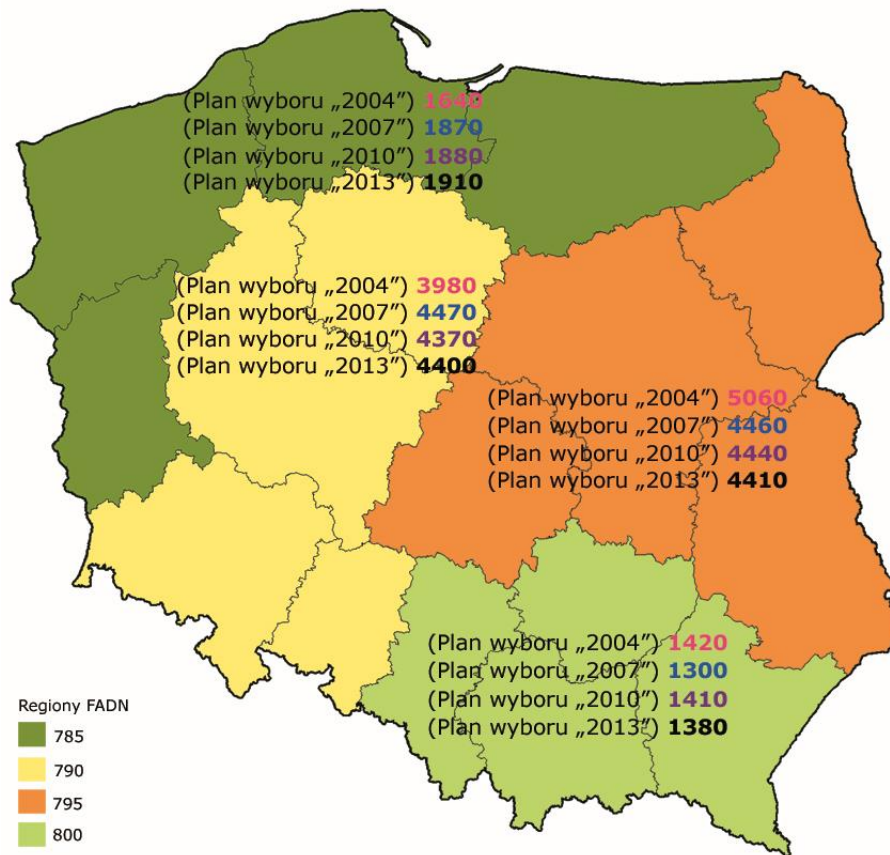
- lokalizacji regionalnej,
- wielkości ekonomicznej,
- typu rolniczego.

Ustalona liczebność próby Polskiego FADN obejmuje 12.100 gospodarstw rolnych. To oznacza, że jedno gospodarstwo uczestniczące w systemie Polski FADN reprezentuje około 60 gospodarstw znajdujących się w polu obserwacji Polskiego FADN.

Schemat 3 Populacja generalna i pole obserwacji Polskiego FADN



Schemat 4 Rozkład liczebny próby gospodarstw rolnych do prowadzenia rachunkowości w ramach Polskiego FADN wg 4 regionów FADN



Źródło: Rozporządzenia Komisji: nr 730/2004 z dnia 19 kwietnia 2004 (dotyczy realizacji Planu wyboru w 2004 roku); nr 1470/2007 z 13 grudnia 2007 zmieniające rozporządzenie (EWG) nr 1859/82, dotyczące wyboru gospodarstw przekazujących dane do celów określania dochodów gospodarstw rolnych (dotyczy realizacji Planu wyboru w 2008 roku), nr 1291/2009 z dnia 18 grudnia 2009 (dotyczy realizacji Planu wyboru od 2010 roku i Planu wyboru od 2013 roku).

## 6. Struktura próby gospodarstw rolnych Polskiego FADN

W pięciu kolejnych tabelach przedstawiono liczebność i strukturę próby<sup>3</sup> w poszczególnych regionach FADN i sumaryczną dla Polski (plan wyboru 12.100 gospodarstw).

Tabela 1 Liczebność i struktura próby gospodarstw rolnych w regionie 785

	4 ≤ € < 8	8 ≤ € < 25	25 ≤ € < 50	50 ≤ € < 100	100 ≤ € < 500	€ ≥ 500	Razem
PTF	ES_3	ES_4	ES_6	ES_7	ES_8	ES_10	
15	19	117	64	74	43	16	333
16	24	107	44	42	27		244
21		5	7	11	7	3	33
22		10	5	7	4		26
23		8	6	10	10	9	43
3		12	6	11	10		39
4	12	179	182	149	25		547
51		18	22	29	21	3	93
52				8	46	32	86
53		11	6				17
6	3	6	7	8	5		29
7	5	38	56	28	5		132
8	9	67	84	56	25	47	288
<b>R-m</b>	<b>72</b>	<b>578</b>	<b>489</b>	<b>433</b>	<b>228</b>	<b>110</b>	<b>1 910</b>

Źródło: Plan wyboru próby gospodarstw rolnych Polskiego FADN (od roku obrachunkowego 2014), IERiGŻ-PIB, Warszawa, 2013.

Tabela 2 Liczebność i struktura próby gospodarstw rolnych w regionie 790

	4 ≤ € < 8	8 ≤ € < 25	25 ≤ € < 50	50 ≤ € < 100	100 ≤ € < 500	€ ≥ 500	Razem
PTF	ES_3	ES_4	ES_6	ES_7	ES_8	ES_10	
15	60	224	117	110	60	29	600
16	30	157	108	93	40		428
21		21	31	55	30		137
22		21	18	17	8		64
23		21	31	37	26	4	119
3	4	23	11	7	5		50
4	12	160	270	236	36		714
51	5	80	119	159	75	11	449
52		3	6	17	73	42	141
53	5	23	13	8			49
6	5	14	29	24	11		83
7	8	101	312	187	20	3	631
8	24	179	345	255	63	69	935
<b>R-m</b>	<b>153</b>	<b>1 027</b>	<b>1 410</b>	<b>1 205</b>	<b>447</b>	<b>158</b>	<b>4 400</b>

Źródło: jak dla tabeli 1.

<sup>3</sup> Szczegółowe informacje na temat pola obserwacji i próby gospodarstw zawarte są w opracowaniu: Plan wyboru próby gospodarstw rolnych Polskiego FADN (od roku obrachunkowego 2014), IERiGŻ-PIB, Warszawa, 2013.

Tabela 3 Liczebność i struktura próby gospodarstw rolnych w regionie 795

	$4 \leq \epsilon < 8$	$8 \leq \epsilon < 25$	$25 \leq \epsilon < 50$	$50 \leq \epsilon < 100$	$100 \leq \epsilon < 500$	$\epsilon \geq 500$	Razem
PTF	ES_3	ES_4	ES_6	ES_7	ES_8	ES_10	
15	50	83	21	13	7	3	177
16	73	201	54	25	6		359
21		25	40	79	39	6	189
22		36	16	11			63
23	9	31	30	37	28	5	140
3	34	247	63	16	4		364
4	58	746	666	315	21		1 806
51	6	69	53	80	57	13	278
52		3	6	17	72	36	134
53	6	17	4				27
6	11	42	31	14	4		102
7	24	135	97	33	6		295
8	66	212	128	46	9	15	476
<b>R-m</b>	<b>337</b>	<b>1 847</b>	<b>1 209</b>	<b>686</b>	<b>253</b>	<b>78</b>	<b>4 410</b>

Źródło: jak dla tabeli 1.

Tabela 4 Liczebność i struktura próby gospodarstw rolnych w regionie 800

	$4 \leq \epsilon < 8$	$8 \leq \epsilon < 25$	$25 \leq \epsilon < 50$	$50 \leq \epsilon < 100$	$100 \leq \epsilon < 500$	$\epsilon \geq 500$	Razem
PTF	ES_3	ES_4	ES_6	ES_7	ES_8	ES_10	
15	11	30	13	13	6	3	76
16	39	122	32	18	5		216
21		22	29	39	16		106
22		28	9	5			42
23	8	25	19	20	11		83
3	12	46	7				65
4	41	151	41	22			255
51		31	18	21	10		80
52		3	5	12	33	7	60
53	9	13					22
6	7	19	12	6			44
7	16	33	21	6	5		81
8	48	89	57	21	9	26	250
<b>R-m</b>	<b>191</b>	<b>612</b>	<b>263</b>	<b>183</b>	<b>95</b>	<b>36</b>	<b>1 380</b>

Źródło: jak dla tabeli 1.

Tabela 5 Liczebność i struktura próby gospodarstw rolnych w Polsce

	$4 \leq \epsilon < 8$	$8 \leq \epsilon < 25$	$25 \leq \epsilon < 50$	$50 \leq \epsilon < 100$	$100 \leq \epsilon < 500$	$\epsilon \geq 500$	Razem
PTF	ES_3	ES_4	ES_6	ES_7	ES_8	ES_10	
15	140	454	215	210	116	51	<b>1 186</b>
16	166	587	238	178	78		<b>1 247</b>
21		73	107	184	92	9	<b>465</b>
22		95	48	40	12		<b>195</b>
23	17	85	86	104	75	18	<b>385</b>
3	50	328	87	34	19		<b>518</b>
4	123	1 236	1 159	722	82		<b>3 322</b>
51	11	198	212	289	163	27	<b>900</b>
52		9	17	54	224	117	<b>421</b>
53	20	64	23	8			<b>115</b>
6	26	81	79	52	20		<b>258</b>
7	53	307	486	254	36	3	<b>1 139</b>
8	147	547	614	378	106	157	<b>1 949</b>
<b>R-m</b>	<b>753</b>	<b>4 064</b>	<b>3 371</b>	<b>2 507</b>	<b>1 023</b>	<b>382</b>	<b>12 100</b>

Źródło: jak dla tabeli 1.

## 7. Ocena realizacji planu wyboru próby gospodarstw rolnych

Ocenę realizacji planu wyboru przeprowadzono na podstawie informacji uzyskanych ze wszystkich biur rachunkowych, łącznie z biurem rachunkowym nr 17, tworzonym przez pracowników Zakładu Rachunkowości Rolnej IERiGŻ-PIB, zbierających dane rachunkowe w ramach obowiązków zawodowych.

Ocenę wykonano na podstawie danych dotyczących wyłącznie indywidualnych gospodarstw rolnych prowadzących rachunkowość w 2015 r. (w tym w 101 gospodarstwach będących pod opieką pracowników Agencji Łącznikowej).

Tabela 6 Realizacja planu wyboru wg typów rolniczych w 2015 r.  
Polska

Typ rolniczy	Plan wyboru	Realizacja planu	Odchylenie szt.	Odchylenie %	Wskaźnik realizacji planu wyboru
15	1186	1722	536	45,2	>
16	1247	1316	69	5,5	OK
21	465	285	-180	-38,7	<
22	195	43	-152	-77,9	<
23	385	69	-316	-82,1	<
3	518	423	-95	-18,3	OK
4	3322	3253	-69	-2,1	OK
51	900	824	-76	-8,4	OK
52	421	83	-338	-80,3	<
53	115	22	-93	-80,9	<
6	258	262	4	1,6	OK
7	1139	1083	-56	-4,9	OK
8	1949	2816	867	44,5	>
<b>Razem</b>	<b>12 100</b>	<b>12 201</b>	<b>101</b>	<b>0,8</b>	<b>OK</b>

Tabela 7 Realizacja planu wyboru wg wielkości ekonomicznej w 2015 r.  
Polska

Klasa wielkości ES	3	4	6	7	8	10	Razem
Plan wyboru	753	4064	3371	2507	1023	382	<b>12 100</b>
Realizacja planu	670	4242	3950	2382	933	24	<b>12 201</b>
Odchylenie liczba	-83	178	579	-125	-90	-358	<b>101</b>
Odchylenie %	-11,0	4,4	17,2	-5,0	-8,8	-93,7	<b>0,8</b>
Wskaźnik realizacji planu wyboru	OK	OK	OK	OK	OK	<	OK

Tabela 8 Realizacja planu wyboru wg typów rolniczych w 2015 r.  
Region Pomorze i Mazury (785)

Typ rolniczy	Plan wyboru	Realizacja planu	Odchylenie szt.	Odchylenie %	Wskaźnik realizacji planu wyboru
15	333	416	83	24,9	>
16	244	206	-38	-15,6	OK
21	33	18	-15	-45,5	<
22	26	5	-21	-80,8	<
23	43	0	-43	-100,0	<
3	39	9	-30	-76,9	<
4	547	530	-17	-3,1	OK
51	93	82	-11	-11,8	OK
52	86	21	-65	-75,6	<
53	17	7	-10	-58,8	<
6	29	15	-14	-48,3	<
7	132	121	-11	-8,3	OK
8	288	408	120	41,7	>
<b>Razem</b>	<b>1 910</b>	<b>1 838</b>	<b>-72</b>	<b>-3,8</b>	<b>OK</b>

Tabela 9 Realizacja planu wyboru wg wielkości ekonomicznej w 2015 r.  
Region Pomorze i Mazury (785)

Klasa wielkości ES	3	4	6	7	8	10	Razem
Plan wyboru	72	578	489	433	228	110	<b>1 910</b>
Realizacja planu	59	588	621	398	166	6	<b>1 838</b>
Odchylenie liczba	-13	10	132	-35	-62	-104	<b>-72</b>
Odchylenie %	-18,1	1,7	27,0	-8,1	-27,2	-94,5	<b>-3,8</b>
Wskaźnik realizacji planu wyboru	OK	OK	>	OK	<	<	OK

Tabela 10 Realizacja planu wyboru wg typów rolniczych w 2015 r.  
Region Wielkopolska i Śląsk (790)

Typ rolniczy	Plan wyboru	Realizacja planu	Odchylenie szt.	Odchylenie %	Wskaźnik realizacji planu wyboru
15	600	847	247	41,2	>
16	428	511	83	19,4	OK
21	137	61	-76	-55,5	<
22	64	5	-59	-92,2	<
23	119	22	-97	-81,5	<
3	50	37	-13	-26,0	<
4	714	745	31	4,3	OK
51	449	396	-53	-11,8	OK
52	141	24	-117	-83,0	<
53	49	6	-43	-87,8	<
6	83	40	-43	-51,8	<
7	631	522	-109	-17,3	OK
8	935	1180	245	26,2	>
<b>Razem</b>	<b>4 400</b>	<b>4 396</b>	<b>-4</b>	<b>-0,1</b>	<b>OK</b>

Tabela 11 Realizacja planu wyboru wg wielkości ekonomicznej w 2015 r.  
Region Wielkopolska i Śląsk (790)

Klasa wielkości ES	3	4	6	7	8	10	Razem
Plan wyboru	153	1027	1410	1205	447	158	<b>4 400</b>
Realizacja planu	139	1154	1494	1133	470	6	<b>4 396</b>
Odchylenie liczba	-14	127	84	-72	23	-152	<b>-4</b>
Odchylenie %	-9,2	12,4	6,0	-6,0	5,1	-96,2	<b>-0,1</b>
Wskaźnik realizacji planu wyboru	OK	OK	OK	OK	OK	<	OK

Tabela 12 Realizacja planu wyboru wg typów rolniczych w 2015 r.  
Region Mazowsze i Podlasie (795)

Typ rolniczy	Plan wyboru	Realizacja planu	Odchylenie szt.	Odchylenie %	Wskaźnik realizacji planu wyboru
15	177	310	133	75,1	>
16	359	416	57	15,9	OK
21	189	134	-55	-29,1	<
22	63	26	-37	-58,7	<
23	140	21	-119	-85,0	<
3	364	291	-73	-20,1	<
4	1806	1701	-105	-5,8	OK
51	278	277	-1	-0,4	OK
52	134	18	-116	-86,6	<
53	27	8	-19	-70,4	<
6	102	142	40	39,2	>
7	295	321	26	8,8	OK
8	476	860	384	80,7	>
<b>Razem</b>	<b>4 410</b>	<b>4 525</b>	<b>115</b>	<b>2,6</b>	<b>OK</b>



Tabela 13 Realizacja planu wyboru wg wielkości ekonomicznej w 2015 r.  
Region Mazowsze i Podlasie (795)

Klasa wielkości ES	3	4	6	7	8	10	Razem
Plan wyboru	337	1847	1209	686	253	78	<b>4 410</b>
Realizacja planu	342	1813	1460	679	225	6	<b>4 525</b>
Odchylenie liczba	5	-34	251	-7	-28	-72	<b>115</b>
Odchylenie %	1,5	-1,8	20,8	-1,0	-11,1	-92,3	<b>2,6</b>
Wskaźnik realizacji planu wyboru	OK	OK	>	OK	OK	<	OK

Tabela 14 Realizacja planu wyboru wg typów rolniczych w 2015 r.  
Region Małopolska i Pogórze (800)

Typ rolniczy	Plan wyboru	Realizacja planu	Odchylenie szt.	Odchylenie %	Wskaźnik realizacji planu wyboru
15	76	149	73	96,1	>
16	216	183	-33	-15,3	OK
21	106	72	-34	-32,1	<
22	42	7	-35	-83,3	<
23	83	26	-57	-68,7	<
3	65	86	21	32,3	>
4	255	277	22	8,6	OK
51	80	69	-11	-13,8	OK
52	60	20	-40	-66,7	<
53	22	1	-21	-95,5	<
6	44	65	21	47,7	>
7	81	119	38	46,9	>
8	250	368	118	47,2	>
<b>Razem</b>	<b>1 380</b>	<b>1 442</b>	<b>62</b>	<b>4,5</b>	<b>OK</b>

Tabela 15 Realizacja planu wyboru wg wielkości ekonomicznej w 2015 r.  
Region Małopolska i Pogórze (800)

Klasa wielkości ES	3	4	6	7	8	10	Razem
Plan wyboru	191	612	263	183	95	36	<b>1380</b>
Realizacja planu	130	687	375	172	72	6	<b>1442</b>
Odchylenie liczba	-61	75	112	-11	-23	-30	<b>62</b>
Odchylenie %	-31,9	12,3	42,6	-6,0	-24,2	-83,3	<b>4,5</b>
Wskaźnik realizacji planu wyboru	<	OK	>	OK	<	<	OK

W zaprezentowanych powyżej tabelach zamieszczono wskaźniki obrazujące odchylenia realizowanej próby od planu wyboru (w liczbach bezwzględnych i w procentach), według typów rolniczych i klas wielkości ekonomicznej w poszczególnych regionach FADN. Dla umożliwienia szybkiej oceny realizacji planu wyboru gospodarstw wskaźniki te umieszczono na

odpowiednio pokolorowanych polach. Kolor żółty wskazuje przekroczenie powyżej 20%. Kolor czerwony wskazuje niedobór powyżej 20%. Kolor jasno-zielony oznacza grupę gdzie odchylenia od planu zawierają się w granicach (+/-)10%-20%. Ta grupa znajduje się w stanie wymagającym monitorowania. Kolor ciemnozielony oznacza grupę, gdzie odchylenia od planu zawierają się w granicach (+/-) 0%-10%, co uznawane jest za stan optymalny.

Z zaprezentowanej analizy odchyłeń struktury pozyskanych gospodarstw indywidualnych od całego planu wyboru próby gospodarstw rolnych Polskiego FADN wynika, że w realizacji wytycznych dla całego kraju w 2015 roku został uzyskany wynik:

- zadowolający pod względem typów rolniczych 16, 3, 4, 51, 6 i 7, niezadowolający w pozostałych typach: w 15, gdzie wystąpiła nadwyżka ok. 45,2%, w 8 nadwyżka wyniosła ponad 44,5%, natomiast niedobory wystąpiły w typach: 21 - (38,7%), 22 - (77,9%), 23 - (82,1%), 52 - (80,3%) i 53 - (80,9%),

- pod względem klas wielkości ekonomicznej sytuacja przedstawia się korzystniej: zadawalająco w klasach 3, 4, 6, 7 i 8, natomiast najgorzej przedstawia się sytuacja w klasie 10 gdzie wystąpił niedobór 93,7%. Zasadniczy problem istnieje z pozyskaniem gospodarstw w 10 klasie wielkości ekonomicznej. Klasa ta zostanie częściowo uzupełniona o gospodarstwa posiadające osobowość prawną, co poprawi strukturę próby doboru gospodarstw.

Oceniając dobór próby gospodarstw rolnych dla Polskiego FADN w 2015 r. według regionów FADN na podstawie analizy odchyłeń należy uznać, że:

- według typów rolniczych osiągnięty wynik jest:

- w regionie 785 niezadowolający i poza typami 16, 4, 51 i 7 wymagający bezwzględnej poprawy w pozostałych typach,
- w regionie 790 niezadowolający i poza typami 16, 4, 51 i 7 wymagający bezwzględnej poprawy w pozostałych typach,
- w regionie 795 niezadowolający i poza typami 16, 4, 51 i 7 wymagający bezwzględnej poprawy w pozostałych typach,
- w regionie 800 niezadowolający i poza typami 16, 4 i 51 wymagający bezwzględnej poprawy w pozostałych typach,

- według klas wielkości ekonomicznej sytuacja przedstawia się następująco:

- najmniej korzystna jest w regionie 800, w którym poprawy wymagają klasy 3, 6, 8 i 10,
- niekorzystnie przedstawia się w regionie 785, w którym poprawy wymagają klasy 6, 8 i 10,
- najkorzystniejsza, choć również niezadowolająca jest w regionie 790, w którym bezwzględnej poprawy wymaga klasa 10,

- korzystna jest również w regionie 795 w którym bezwzględnej poprawy wymaga klasa 10, klasa 6 również wymaga poprawy,
- w wyższych klasach wielkości ekonomicznej ES niedobory gospodarstw zostaną częściowo uzupełnione gospodarstwami z osobowością prawną, lecz to nie rozwiąże w pełni problemu.

Wykazana w analizie struktura odchyleń wskazuje na potrzebę kontynuowania działań mających na celu poprawę reprezentatywności próby na poziomie szczegółowych warstw w regionach.

W pierwszej kolejności należy dążyć do poprawy sytuacji doboru gospodarstw rolnych wg. typów rolniczych we wszystkich regionach, natomiast wg wielkości ekonomicznej w regionach Pomorze i Mazury (785) oraz Małopolska i Pogórze (800). Aktualna struktura realizacji doboru gospodarstw rolnych może być skorygowana w następnym roku. Jest to możliwe po uzyskaniu informacji na temat struktury gospodarstw rolnych wyliczonej na podstawie danych z poprzedniego roku.

Podobnie jak wskazano na stronie 6 skutkiem działań zmierzających do optymalizacji planu doboru była rezygnacja z 958 gospodarstw rolnych z prowadzenia rachunkowości na potrzeby Polskiego FADN a na ich miejsce włączenie 1.006 nowych gospodarstw.

Należy podkreślić, że stopień realizacji doboru próby 12.201 gospodarstw ogółem w regionach FADN mieści się w przedziale od -3,8% do 4,5%. Odnosząc to do planu wyboru, obejmującego 12.100 gospodarstw nie zagraża przekroczeniem dopuszczalnego odchylenia.

Zgodnie z Rozporządzeniem Komisji Europejskiej<sup>4</sup> zadowalający stopień realizacji planu wyboru na szczeblu regionu występuje w sytuacji, gdy wielkość zbioru nie jest mniejsza od 80% oczekiwanej liczby gospodarstw w regionie, wykazanej w Rozporządzeniu Komisji nr 1291/2009 z 18 grudnia 2009 r.

Tabela 16 Przykład parametryczno-graficznej oceny realizacji planu wyboru gospodarstw rolnych FADN wykonywanej przez Komisję Europejską

Type of farm	Number to be selected	Number selected	Difference	%	Completeness indicator
1	330	416	86	26,061	>
2	178	165	-13	-7,303	OK
3	160	175	15	9,375	OK
4	70	77	7	10	OK
5	448	410	-38	-8,482	OK
6	597	682	85	14,238	OK
8	161	184	23	14,286	OK

<sup>4</sup> ROZPORZĄDZENIE WYKONAWCZE KOMISJI (UE) NR 730/2013 z dnia 29 lipca 2013 r. w sprawie niektórych szczegółowych reguł wykonawczych dotyczących prowadzenia rachunkowości w celu określenia dochodów gospodarstw rolnych

W przypadku odchyleń przekraczających tę granicę, przewidziane jest działanie restrykcyjne wobec Agencji Łącznikowej, polegające na obniżeniu opłaty za każde sprawozdanie z gospodarstwa rolnego FADN, pochodzące z tego regionu. W latach 2005 i 2006 opłata za każde gospodarstwo była obniżana o 10%, a od 2007 r. o 20%. Zaszła zatem potrzeba podejmowania działań zapewniających utrzymywanie odchyleń od planu (niedoborów) w dopuszczalnych granicach. Jednym z praktycznych sposobów zapobieżenia tego rodzaju restrykcjom jest posiadanie bardziej licznej bazy gospodarstw rolnych uczestniczących w Polskim FADN w każdym z czterech regionów FADN, od określonych w Rozporządzeniach Komisji Europejskiej. Zgodnie z opinią wyrażoną podczas posiedzenia Komitetu Krajowego w 2007 r., Agencja Łącznikowa Polskiego FADN rozpoczęła takie działania poczynając od roku obrachunkowego 2008. Jak wspomniano we wstępie, pomimo tych samych środków pieniężnych w 2015 roku liczba gospodarstw w badaniach jest większa niż określona w planie wyboru.

Podsumowując, na poziomie krajowym plan doboru przygotowany przez Agencję Łącznikową w IERiGŻ-PIB spełnia wymogi określone rozporządzeniem, jakkolwiek konieczna jest dalsza intensyfikacja prac prowadzących do optymalizacji struktury próby na poziomie regionów.