



Wyniki Standardowe 2013 uzyskane przez gospodarstwa rolne uczestniczące w Polskim FADN

**REGION FADN 800
MAŁOPOLSKA I POGORZE**
Część I. Wyniki Standardowe

WARSZAWA 2015



Wyniki Standardowe 2013 uzyskane przez gospodarstwa rolne uczestniczące w Polskim FADN

**REGION FADN 800
MAŁOPOLSKA I POGÓRZE**

Część I. Wyniki Standardowe

OPRACOWAŁ ZESPÓŁ:

dr inż. Lech Goraj
mgr inż. Rafał Tarasiuk

Warszawa 2015

Redakcja techniczna
Grażyna Nachtman
Rafał Tarasiuk

Projekt okładki
Dział Wydawnictw

ISBN 978-83-7658-552-9

Instytut Ekonomiki Rolnictwa i Gospodarki Żywnościowej
- Państwowy Instytut Badawczy
Zakład Rachunkowości Rolnej
00-002 Warszawa, ul. Świętokrzyska 20
Tel.: +48 (22) 505 45 70
Tel./faks: +48 (22) 826 93 22
E-mail: portal@fadn.pl
Internet: www.fadn.pl; www.polskifadn.eu

Spis treści

Wstęp	5
1. Zmiany w Wynikach Standardowych	6
1.1. Zmiany w zestawie zmiennych i w algorytmach Wyników Standardowych od roku 2011 wynikające z rozporządzeń i dokumentów KE	6
1.2. Pozostałe zmiany	6
1.2.1. Jednostki przeliczeniowe pracy (AWU, FWU)	6
2. Informacje o FADN	7
2.1. Uwagi ogólne o FADN	7
2.2. Wspólnotowa Typologia Gospodarstw Rolnych (WTGR).....	8
2.3. Zakres podmiotowy FADN.....	10
2.4. Wybór próby gospodarstw rolnych z pola obserwacji FADN	11
2.5. Rozmiary działalności rolniczych gwarantujące osiągnięcie przez gospodarstwo rolne minimalnego progu wielkości ekonomicznej według współczynników SO „2007”	11
2.6. Zakres przedmiotowy FADN.....	13
2.7. Sposób prezentacji wyników obliczonych na podstawie danych rachunkowych FADN.....	14
3. Zmienne zawarte w „Wynikach Standardowych FADN”	16
3.1. Opis zmiennych w „Wynikach Standardowych FADN”	16
3.2. Schematy obliczania kategorii ekonomicznych	32
4. Uwagi do Wyników Standardowych FADN	40
4.1. Informacje o zbieraniu danych rachunkowych w Polsce	40
4.2. Zbiór gospodarstw rolnych prowadzących rachunkowość w ramach Polskiego FADN.....	41
4.3. Udostępnianie danych	42
4.3.1. Udostępnianie danych z europejskiego FADN.....	42
4.3.2. Udostępnianie danych z Polskiego FADN.....	42
5. Wyniki Standardowe uzyskane przez gospodarstwa rolne uczestniczące w Polskim FADN w 2013 r.....	44
5.1. Grupowanie gospodarstw rolnych według typów rolniczych (TF8)	44
5.2. Grupowanie gospodarstw rolnych według klas wielkości ekonomicznej (ES6)	50
Literatura	57

Wykaz skrótów

AWU	- jednostka przeliczeniowa pracy (ang. Annual Work Unit).
CAP	- Wspólna Polityka Rolna (ang. Common Agricultural Policy).
COP	- gospodarstwa specjalizujące się w produkcji zbóż, roślin oleistych i białkowych (ang. specialist cereals, oilseed and protein crops).
DG-AGRI	- Dyrekcja Generalna ds. Rolnictwa i Rozwoju Obszarów Wiejskich (ang. Directorate-General for Agriculture and Rural Development).
EC	- Komisja Europejska (ang. European Commission).
ESU	- europejska jednostka wielkości (ang. European Size Unit).
EU	- Unia Europejska (ang. European Union).
EUR	- oznaczenie jednostki monetarnej o nazwie „euro”.
euro	- jednostka monetarna, obowiązująca w większości państw członkowskich Unii Europejskiej.
EUROSTAT	- Europejski Urząd Statystyczny.
FADN	- Sieć Danych Rachunkowych Gospodarstw Rolnych (ang. Farm Accountancy Data Network).
FWU	- jednostka przeliczeniowa pracy członków rodziny (ang. Family Work Unit).
GUS	- Główny Urząd Statystyczny.
IERiGŻ-PIB	- Instytut Ekonomiki Rolnictwa i Gospodarki Żywnościowej - Państwowy Instytut Badawczy.
KE	- Komisja Europejska.
LFA	- obszary o niekorzystnych warunkach gospodarowania - ONW (ang. Less Favoured Areas).
LU	- jednostka przeliczeniowa zwierząt (ang. Livestock Unit).
OGA	- działalność gospodarcza inna niż rolnicza bezpośrednio związana z gospodarstwem (ang. Other Gainful Activities).
Polski FADN	- System Zbierania i Wykorzystywania Danych Rachunkowych z Gospodarstw Rolnych.
SGM	- Standardowa Nadwyżka Bezpośrednia (ang. Standard Gross Margin).
SO	- Standardowa Produkcja (ang. Standard Output).
UAA	- ziemia użytkowana dla celów rolniczych = użytki rolne (ang. Utilized Agricultural Area).
UR	- użytki rolne.
WTGR	- Wspólnotowa Typologia Gospodarstw Rolnych.
ZRR	- Zakład Rachunkowości Rolnej.

Wstęp

Wypełniając obowiązek nałożony Ustawą z dnia 29 listopada 2000 r. o zbieraniu i wykorzystywaniu danych rachunkowych z gospodarstw rolnych (Dz. U. Nr 3 poz. 20 z 2001 r. z późniejszymi zmianami) w 2013 r. utworzono komputerową bazę danych zawierającą 1 434 zestawy danych rachunkowych z regionu Małopolska i Pogórze [19]. Instytut Ekonomiki Rolnictwa i Gospodarki Żywnościowej – Państwowy Instytut Badawczy zlecił zbieranie danych z indywidualnych gospodarstw rolnych czterem wojewódzkim ośrodkom doradztwa rolniczego. W 40 gospodarstwach indywidualnych rachunkowość była prowadzona pod kierunkiem audytorów ZRR. Z 5 gospodarstw posiadających osobowość prawną dane zostały zebrane metodą ankietową.

Po przeprowadzonych testach jakości danych obliczono wyniki dla 1 434 gospodarstw rolnych o wielkości ekonomicznej równej lub większej od 4 000 euro, w tym dla 1 429 indywidualnych gospodarstw rolnych oraz 5 gospodarstw posiadających osobowość prawną. Z powodu różnic między strukturą rzeczywistą a strukturą teoretyczną próby, jaka została określona w planie wyboru, opracowano nowe wagi po to, aby powyższy zbiór gospodarstw był w pełni reprezentatywny dla 146 021 gospodarstw [7].

Opracowanie składa się z trzech podstawowych części:

1. Wstępnej, charakteryzującej Sieć Danych Rachunkowych Gospodarstw Rolnych (FADN).
2. Metodycznej, zawierającej wyjaśnienia rachunku wyników.
3. Statystycznej, zawierającej dane statystyczne dla grup gospodarstw rolnych, ustalonych na podstawie dwóch kryteriów grupowania: wielkości ekonomicznej i typu rolniczego. Wyniki Standardowe zawierają 145 zmiennych charakteryzujących sytuację ekonomiczno-finansową gospodarstw rolnych w roku obrachunkowym.

Opracowane wyniki są w pełni zgodne z pojęciami i kategoriami ekonomicznymi, prezentowanymi w Wynikach Standardowych FADN Dyrekcji Generalnej ds. Rolnictwa i Rozwoju Obszarów Wiejskich (DG-AGRI) [14].

Parametry wartościowe dotyczące produkcji, kosztów i inwestycji są kategoriami netto (bez VAT). Pomimo ustawowego zwolnienia podmiotowego z podatku od towarów i usług, nazywanym w skrócie VAT, rolnicy prowadzili w 2013 r. ewidencję zdarzeń w standardzie umożliwiającym ustalenie wartości netto oraz kwoty VAT.

W opracowaniu wartości pieniężne wyrażone są w polskich jednostkach monetarnych – złotych (zł).

1. Zmiany w Wynikach Standardowych¹

1.1. Zmiany w zestawie zmiennych i w algorytmach Wyników Standardowych od roku 2011 wynikające z rozporządzeń i dokumentów KE

Od roku obrachunkowego 2011 wprowadzono zmiany w algorytmach (na podstawie dokumentu RI/CC 882 Rev. 9.1 Definition of Variables used in FADN standard results z października 2012 r.) polegające na wyróżnieniu następujących zmiennych [13]:

- SE136 – Produkcja roślinna na 1 ha;
- SE146 – Uprawy energetyczne;
- SE605 – Dopłaty do działalności operacyjnej;
- SE610 – Dopłaty do produkcji roślinnej;
- SE613 – Pozostałe dopłaty do produkcji roślinnej;
- SE616 – Saldo dopłat i kar do produkcji mleka;
- SE617 – Dopłaty do pozostałej produkcji bydłowej;
- SE618 – Dopłaty do produkcji owiec i kóz;
- SE619 – Pozostałe dopłaty do produkcji zwierzęcej;
- SE630 – Płatności „decoupled”;
- SE650 – Wsparcie specjalne;
- SE699 – Pozostałe dopłaty.

Ponadto od roku obrachunkowego 2013 wprowadzono zmiany w algorytmach (na podstawie dokumentu RI/CC 882 Rev. 9.2 Definition of Variables used in FADN standard results z grudnia 2014 r.) obejmujące zmienne [14]:

- SE042 – Uprawy energetyczne;
- SE072 – Odłogi;
- SE073 – Ugory;
- SE611 – Dopłaty wyrównawcze/płatności obszarowe.

1.2. Pozostałe zmiany

1.2.1. Jednostki przeliczeniowe pracy (AWU, FWU)

Od roku obrachunkowego 2011 jednostki AWU oraz FWU stanowią równowartość 2 120 godzin pracy na rok.

Do roku obrachunkowego 2010 stanowiły odpowiednik 2 200 godzin pracy na rok.

¹ Rozdział zawiera zmiany wprowadzone od roku obrachunkowego 2011; wcześniejsze zmiany zostały opisane w publikacjach „Wyniki Standardowe...” dla poprzednich lat. Zmiany te powinny być brane w analizach wieloletnich.

2. Informacje o FADN

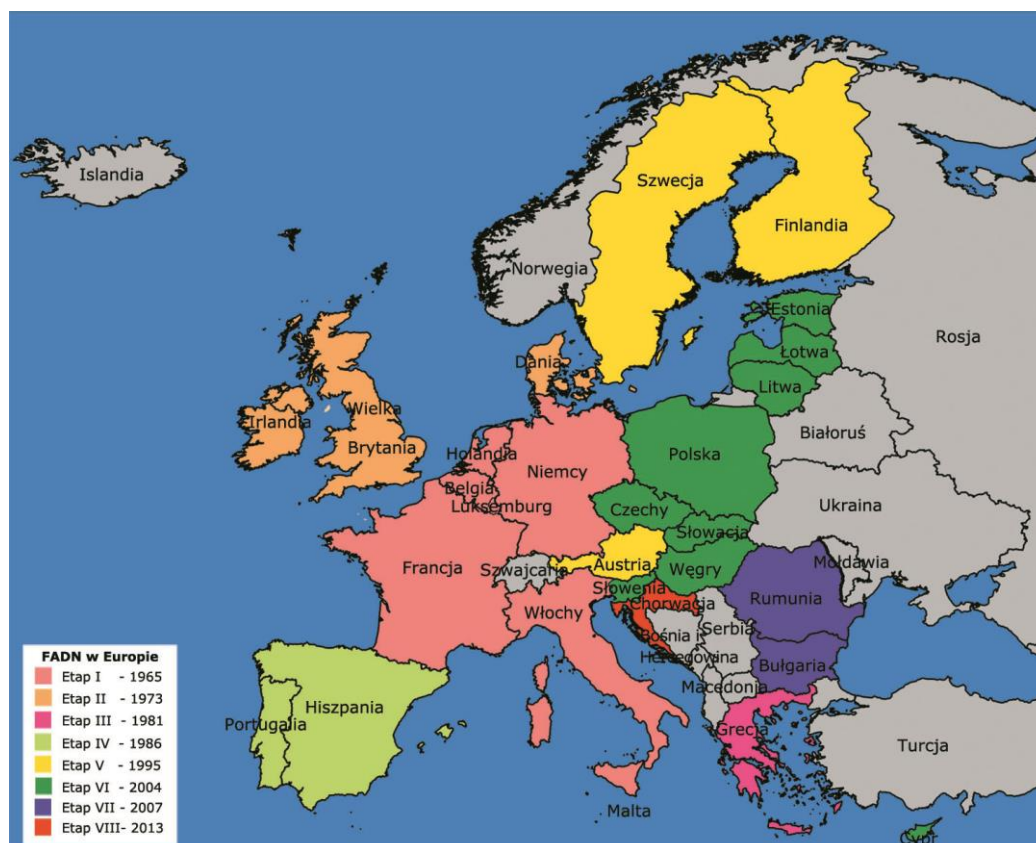
2.1. Uwagi ogólne o FADN

FADN to europejski system zbierania danych rachunkowych z gospodarstw rolnych, którego formalne kształtowanie rozpoczęło się w 1965 r.

FADN był tworzony etapowo w miarę poszerzania Unii Europejskiej, na podstawie Rozporządzenia Rady EWG nr 79/65/EEC z dnia 15 czerwca 1965 r. w sprawie utworzenia sieci zbierania danych rachunkowych dotyczących dochodów i działalności gospodarstw rolnych w Europejskiej Wspólnocie Gospodarczej [18]. W początkowej fazie (etap I) system zaistniał w sześciu państwach założycielskich (w Belgii, we Francji, w Holandii, w Luksemburgu, w Niemczech i we Włoszech), a po poszerzeniu w 1973 r. (etap II) także w Wielkiej Brytanii, Irlandii i Danii. Od 1981 r. (etap III) dodatkowo w Grecji, od 1986 r. (etap IV) do badań włączono Hiszpanię i Portugalię, a od 1995 r. (etap V) Finlandię, Szwecję i Austrię. Od 1 maja 2004 r. (etap VI) do systemu FADN weszły także: Cypr, Estonia, Litwa, Łotwa, Malta, Polska, Słowacja, Słowenia, Republika Czeska i Węgry, od 1 stycznia 2007 r. (etap VII) Rumunia i Bułgaria, a od 1 lipca 2013 r. Chorwacja (etap VIII).

W 2013 r. FADN funkcjonował na terenie 28 państw członkowskich UE. Poniżej przedstawiono przebieg rozszerzenia zasięgu FADN. (patrz: Mapa 2-1).

Mapa 2-1 Etapy tworzenia FADN w Europie



Unikalność FADN polega na tym, że gromadzi on dane zaliczane do grupy wrażliwych, które opisują sytuację ekonomiczną i finansową gospodarstw rolnych.

FADN bazuje na danych rachunkowych pochodzących z rachunkowości realizowanej w konwencji tzw. zarządczej. Odmiana tej rachunkowości znacznie wierniej odzwierciedla sytuację gospodarstwa rolnego niż rachunkowość finansowa². O wyborze konwencji rachunkowości zarządczej zdecydowała potrzeba rozpoznania rzeczywistej sytuacji gospodarstw rolnych w celu podejmowania decyzji jak najbardziej adekwatnych do tych sytuacji.

W polu obserwacji FADN znajdują się gospodarstwa towarowe. Minimalna wielkość ekonomiczna, po przekroczeniu której włącza się gospodarstwo rolne do pola obserwacji FADN, ustalana jest od 2010 roku obrachunkowego na podstawie analizy sum Standardowej Produkcji (SO) z danych GUS w poszczególnych klasach wielkości ekonomicznej. W praktyce prowadzony jest rachunek polegający na obliczeniu skumulowanej sumy SO z poszczególnych klas, zaczynając od największej, aż do osiągnięcia ok. 90% SO z populacji generalnej. Dolna granica przedziału, w którym to nastąpi jest minimalnym progiem wielkości ekonomicznej.

Z powodu istniejących różnic w strukturze agrarnej, progi wielkości ekonomicznej, wyznaczające minimalną wielkość gospodarstw rolnych włączanych do pola obserwacji FADN, są różne w poszczególnych państwach członkowskich.

Należy podkreślić, że FADN jest jedyną bazą danych, na potrzeby której zbierane są informacje według jednolitych zasad, a gospodarstwa tworzą statystycznie reprezentatywną próbę towarowych gospodarstw rolnych funkcjonujących na obszarze Unii Europejskiej.

2.2. Wspólnotowa Typologia Gospodarstw Rolnych (WTGR)

Według znowelizowanych zasad WTGR, w klasyfikacji gospodarstw rolnych stosuje się nowy parametr ekonomiczny, którym jest Standardowa Produkcja³ (ang. Standard Output, w skrócie SO) [1], [2], [15], [22].

Standardowa Produkcja (SO) jest to średnia z 5 lat wartość produkcji określonej działalności rolniczej (roślinnej lub zwierzęcej) uzyskana z 1 ha lub od 1 zwierzęcia⁴ w ciągu 1 roku, w przeciętnych dla danego regionu warunkach produkcyjnych. W celu wyeliminowania wahań wartości produkcji (powodowanych np. warunkami pogodowymi czy też zmianami cen produktów) do obliczeń przyjmowane są średnie z 5 lat odpowiedniego okresu, na podstawie uśrednionych danych rocznych z określonego regionu.

² Rachunkowość finansowa podlega odpowiednim przepisom prawa, które są różne w poszczególnych państwach członkowskich Unii Europejskiej. Jej zadaniem jest ocena sytuacji majątkowej i finansowej przedsiębiorstw zgodnie z tym prawem, i często bywa podstawą naliczania podatku dochodowego.

³ Do roku obrachunkowego 2009 WTGR oparta była na parametrze Standardowej Nadwyżki Bezpośredniej a wielkość ekonomiczna gospodarstwa określana była za pomocą Europejskiej Jednostki Wielkości (ESU) [8], [20], [21].

⁴ SO dla grzybów odnosi się do 100 m² uprawy; SO dla drobiu odnosi się do 100 szt. zwierząt; SO dla pszczoł odnosi się do 1 ula (1 rodziny pszczelej).

WTGR narzuca konieczność obliczania zestawów współczynników SO dla każdego regionu rolniczego i dla każdej prowadzonej w gospodarstwie działalności produkcji roślinnej i zwierzęcej. Listę działalności rolniczych, dla których konieczne jest obliczenie SO ustala Komisja UE i jest ona zgodna z listą cech Badań Struktury Gospodarstw Rolnych. Duża liczba pozycji w zestawach Standardowej Produkcji odzwierciedla nie tylko zróżnicowanie rolnictwa we Wspólnocie, ale także ukazuje poziom stosowanej szczegółowości, zapewniający porównywalność dostarczanych wyników, a tym samym realnie odzwierciedlający sytuację w rolnictwie.

Przy zastosowaniu współczynników Standardowej Produkcji gospodarstwa rolne klasyfikowane są według dwóch charakterystyk:

- wielkości ekonomicznej,
- typu rolniczego.

Wielkość ekonomiczna gospodarstwa rolnego określana jest jako suma wartości Standardowych Produkcji (SO) wszystkich działalności rolniczych występujących w gospodarstwie. Wielkość ekonomiczna gospodarstwa wyrażana jest wartością SO w euro. Na podstawie tak ustalonej wielkości ekonomicznej dane gospodarstwo rolne zaliczane jest do odpowiedniej klasy wielkości ekonomicznej.

Typ rolniczy gospodarstwa rolnego określany jest na podstawie udziału poszczególnych działalności rolniczych w tworzeniu całkowitej wartości SO gospodarstwa. Typ rolniczy gospodarstwa odzwierciedla jego poziom i kierunek specjalizacji.

W zależności od pożądanego stopnia dokładności, typy rolnicze gospodarstw zorganizowane są następująco:

- 8 typów ogólnych i grupa gospodarstw niesklasyfikowanych (oznaczanych z użyciem jednego znaku),
- 21 typów podstawowych i grupa gospodarstw niesklasyfikowanych (oznaczanych z użyciem dwóch znaków),
- 61 typów szczegółowych i grupa gospodarstw niesklasyfikowanych (oznaczanych z użyciem trzech znaków).

Z uwagi na rosnące znaczenie wielofunkcyjności gospodarstw rolnych, WTGR została uzupełniona o dodatkową „klasyfikację”, której kryterium jest udział przychodów z działalności gospodarczej innej niż rolnicza bezpośrednio związanej z gospodarstwem (ang. Other Gainful Activities, w skrócie OGA) w całkowitych przychodach gospodarstwa (rolnictwo + OGA + dopłaty bezpośrednie). OGA to działalność, w ramach której wykorzystywane są albo zasoby gospodarstwa rolnego (ziemia, budynki, maszyny itp.) i/lub produkty tego gospodarstwa. W zależności od tego, jaki procent całkowitych przychodów gospodarstwa stanowi OGA, dane gospodarstwo zaliczane jest do jednej z trzech klas OGA.

Działalność gospodarcza inna niż rolnicza nie jest brana pod uwagę w typologii gospodarstw dokonywanej na podstawie działalności rolniczych – zarówno wielkość ekonomiczna jak i typ rolniczy nie uwzględniają OGA [15], [17].

2.3. Zakres podmiotowy FADN

Minimalny próg określający gospodarstwo jako towarowe (oznacza to włączenie gospodarstwa do badań) wyrażony jest w euro. Wielkość ta jest ustalana oddzielnie dla każdego państwa członkowskiego i zmienia się w czasie, zgodnie z ewolucją struktury i siły ekonomicznej gospodarstw rolnych (patrz: Tabela 2.3-1).

Tabela 2.3-1 Minimalne progi wielkości ekonomicznej i liczebność próby FADN w poszczególnych państwach członkowskich w 2013 r.

Państwa	Dolny próg wielkości ekonomicznej EUR	Liczba gospodarstw w próbie szt.	Struktura próby w europejskim FADN %
Austria	8 000	2 000	2,3
Belgia	25 000	1 200	1,4
Bułgaria	2 000	2 202	2,6
Cypr	4 000	500	0,6
Czechy	8 000	1 417	1,7
Dania	15 000	2 150	2,5
Estonia	4 000	658	0,8
Finlandia	8 000	1 100	1,3
Francja (w tym: Gwadelupa, Martynika, Reunion)	25 000 15 000	7 620 260	8,9 0,3
Grecja	4 000	5 500	6,4
Hiszpania	4 000	8 700	10,2
Holandia	25 000	1 500	1,8
Irlandia	8 000	900	1,1
Litwa	4 000	1 000	1,2
Luksemburg	25 000	450	0,5
Łotwa	4 000	1 000	1,2
Malta	4 000	536	0,6
Niemcy	25 000	8 800	10,3
Polska	4 000	12 100	14,1
Portugalia	4 000	2 300	2,7
Rumunia	2 000	6 000	7,0
Słowacja	15 000	523	0,6
Słowenia	4 000	908	1,1
Szwecja	15 000	1 025	1,2
Węgry	4 000	1 900	2,2
Wielka Brytania (w tym: Irlandia Północna)	25 000 15 000	2 500 320	2,9 0,4
Włochy	4 000	11 137	13,0
Razem FADN UE		85 626	100

Źródło: zestawienie własne na podstawie [5], [6].

2.4. Wybór próby gospodarstw rolnych z pola obserwacji FADN

Agencje łącznikowe z poszczególnych państw opracowują corocznie plany wyboru gospodarstw rolnych do badań w ramach FADN. Po ich opracowaniu i zaakceptowaniu przez Komitety Krajowe FADN, plany te są przekazywane do akceptacji przez Komitet Wspólnoty nadzorujący FADN.

Wewnątrz pola obserwacji FADN występuje duże zróżnicowanie gospodarstw pod względem typu rolniczego i wielkości ekonomicznej.

Dla zapewnienia precyzyjnego odzwierciedlenia tego zróżnicowania w próbie badawczej, Agencja łącznikowa dzieli pole obserwacji na warstwy. Pominięcie tej czynności w procesie wyboru próby mogłoby spowodować brak właściwej reprezentacji niektórych rodzajów gospodarstw (np. dużych gospodarstw mlecznych w jednym regionie, czy małych gospodarstw produkujących owoce w innym regionie). W procedurze wyboru do warstwowania zbioru gospodarstw mają zastosowanie trzy kryteria [7]:

- położenie regionalne,
- wielkość ekonomiczna,
- typ rolniczy.

2.5. Rozmiary działalności rolniczych gwarantujące osiągnięcie przez gospodarstwo rolne minimalnego progu wielkości ekonomicznej według współczynników SO „2007”

Wielkość ekonomiczna gospodarstwa określana jako suma wartości Standardowych Produkcji (SO) wszystkich działalności rolniczych występujących w gospodarstwie służy do ustalenia minimalnego progu wielkości ekonomicznej dla pola obserwacji FADN. W Polsce dla roku obrachunkowego 2013 próg ten został ustalony na poziomie 4 000 euro. Tabela przedstawia powierzchnię niektórych upraw oraz liczbę zwierząt niezbędną do włączenia gospodarstwa do pola obserwacji FADN (patrz: Tabela 2.5-1).

Tabela 2.5-1 Rozmiary działalności rolniczych niezbędne do osiągnięcia przez gospodarstwo rolne minimalnego progu wielkości ekonomicznej* według współczynników SO „2007”

Region	Działalność	J.m.	Ekwiwalent 4000 euro wg SO "2007"
Pomorze i Mazury	Pszenica zwyczajna i orkisz	ha	6,3
	Rzepak i rzepik	ha	5,6
	Buraki cukrowe	ha	2,8
	Sady jabłoniowe	ha	2,4
	Warzywa, truskawki w uprawie polowej (w płodozmianie z uprawami rolnymi)	ha	1,2
	Krowy mleczne	szt.	3,2
	Tuczniaki	szt.	18,3
Wielkopolska i Śląsk	Pszenica zwyczajna i orkisz	ha	5,8
	Rzepak i rzepik	ha	5,3
	Buraki cukrowe	ha	2,6
	Sady jabłoniowe	ha	2,0
	Warzywa, truskawki w uprawie polowej (w płodozmianie z uprawami rolnymi)	ha	1,1
	Krowy mleczne	szt.	3,1
	Tuczniaki	szt.	18,1
Mazowsze i Podlasie	Pszenica zwyczajna i orkisz	ha	7,5
	Rzepak i rzepik	ha	7,0
	Buraki cukrowe	ha	2,8
	Sady jabłoniowe	ha	1,8
	Warzywa, truskawki w uprawie polowej (w płodozmianie z uprawami rolnymi)	ha	1,4
	Krowy mleczne	szt.	3,6
	Tuczniaki	szt.	16,5
Małopolska i Pogórze	Pszenica zwyczajna i orkisz	ha	7,2
	Rzepak i rzepik	ha	6,4
	Buraki cukrowe	ha	2,8
	Sady jabłoniowe	ha	2,1
	Warzywa, truskawki w uprawie polowej (w płodozmianie z uprawami rolnymi)	ha	1,1
	Krowy mleczne	szt.	4,3
	Tuczniaki	szt.	17,4

*Osiągnięcie przez gospodarstwo minimalnego progu wielkości ekonomicznej według współczynników SO „2007” [8], włącza GR do pola obserwacji Polskiego FADN; np. w regionie Pomorze i Mazury powierzchnia pszenicy 6,3 ha zapewnia osiągnięcie progowej wartości 4 000 euro.

2.6. Zakres przedmiotowy FADN

Dla potrzeb FADN zbieranych jest około 1 tys. różnych danych charakteryzujących gospodarstwo rolne. Odzwierciedlają one stan i strukturę składników majątkowych, a także stan i strukturę zobowiązań. Inne dane odzwierciedlają strukturę przychodów i kosztów na poziomie gospodarstwa rolnego. Szczególna uwaga zwrócona jest na elementy związane ze Wspólną Polityką Rolną (dotacje, kwoty i limity produkcyjne). Wyniki Standardowe dotyczą tylko działalności i składników majątkowych gospodarstwa rolnego (majątek prywatny rodziny rolnika, np. dom mieszkalny, nie jest uwzględniony w bilansie finansowym).

Zakres i format zbieranych danych rachunkowych w gospodarstwach rolnych dla potrzeb FADN, jest szczegółowo zdefiniowany w Rozporządzeniu Komisji (WE) NR 868/2008 z dnia 3 września 2008 r. z późniejszymi zmianami oraz na podstawie dokumentu RI/CC 1256 Rev. 7 Farm Return Data Definitions z lutego 2012 r. [3], [4], [11], [12]. Przepisy te obok szczegółowego wykazu zmiennych zawierają także instrukcje dotyczące sposobu wypełniania tzw. sprawozdania z gospodarstwa rolnego FADN oraz definicje stosowanych pojęć. Sprawozdanie to składa się z 14 grup danych rachunkowych, zestawionych tematycznie w odpowiednie tabele (od A do N):

Tab. A. Informacje ogólne.

Tab. B. Struktura własnościowa ziemi użytkowanej rolniczo.

Tab. C. Zasoby i nakłady pracy własnej oraz najemnej.

Tab. D. Stan i wartość zwierząt.

Tab. E. Zakup i sprzedaż zwierząt.

Tab. F. Koszty.

Tab. G. Zasoby i gospodarowanie składnikami majątkowymi.

Tab. H. Zadłużenie.

Tab. I. Podatek od wartości dodanej (VAT).

Tab. J. Dopłaty i subsydia.

Tab. K. Produkcja roślinna i zwierzęca (bez zwierząt).

Tab. L. Kwoty i inne prawa.

Tab. M. Dopłaty bezpośrednie.

Tab. N. Szczegóły zakupów i sprzedaży zwierząt.

2.7. Sposób prezentacji wyników obliczonych na podstawie danych rachunkowych FADN

Wyniki obliczone na podstawie danych FADN zgromadzonych w komputerowej bazie prezentowane są w zestawach statystycznych (Tabela 5.1-1 - Tabela 5.2-10). Zawierają one wartości średnie dla grup gospodarstw rolnych wyłanianych według typów rolniczych i wielkości ekonomicznej.

Ze względu na obowiązujące zasady upowszechniania danych FADN dopuszczalne jest prezentowanie wyników z grupy obejmującej co najmniej 15 gospodarstw. W przypadku mniejszej liczebności wpisywana jest „.” (kropka).

Tabela 2.7-1 Grupowanie gospodarstw rolnych według typów rolniczych (TF8)

Typy rolnicze TF8		Typy rolnicze podstawowe	
Symbol	Nazwa	Symbol	Nazwa
1	Uprawy polowe	15	Specjalizujące się w uprawie zbóż (łącznie z ryżem), roślin oleistych i wysokobiałkowych na nasiona
		16	Specjalizujące się w uprawie polowej różnych gatunków roślin
2	Uprawy ogrodnicze	21	Specjalizujące się w uprawach ogrodniczych (warzyw, truskawek, kwiatów i roślin ozdobnych) pod wysokimi osłonami
		22	Specjalizujące się w gruntowych uprawach ogrodniczych (warzyw, truskawek, kwiatów i roślin ozdobnych)
		23	Specjalizujące się w uprawie grzybów i w szkółkarstwie oraz uprawach ogrodniczych (warzyw, truskawek, kwiatów i roślin ozdobnych)
3	Winnice	35	Specjalizujące się w uprawie winorośli
4	Uprawy trwałe	36	Specjalizujące się w uprawie drzew i krzewów owocowych (bez winorośli i oliwek)
		37	Specjalizujące się w uprawie oliwek
		38	Specjalizujące się w uprawie drzew i krzewów owocowych (uprawy trwałe)
5	Krowy mleczne	45	Specjalizujące się w chowie bydła mlecznego
6	Zwierzęta trawożerne	46	Specjalizujące się w chowie bydła rzeźnego (w tym hodowla)
		47	Specjalizujące się w chowie bydła mlecznego i rzeźnego (w tym hodowla)
		48	Specjalizujące się w chowie owiec, kóz i innych zwierząt żywionych paszami objętościowymi
7	Zwierzęta ziarnożerne	51	Specjalizujące się w chowie trzody chlewnej
		52	Specjalizujące się w chowie drobiu
		53	Specjalizujące się w chowie zwierząt żywionych paszami treściwymi
8	Mieszane	61	Mieszane - różne uprawy
		73	Mieszane - różne zwierzęta, z przewagą zwierząt żywionych paszami objętościowymi
		74	Mieszane - różne zwierzęta, z przewagą zwierząt żywionych paszami treściwymi
		83	Mieszane - uprawy polowe i zwierzęta żywione paszami objętościowymi
		84	Mieszane - różne uprawy i zwierzęta

Zestawienie typów rolniczych TF8 (Tabela 2.7-1) jest kombinacją typów podstawowych, składających się z różnych typów szczegółowych, tworzącą w rezultacie osiem grup gospodarstw rolnych [1], [2], [15], [16].

Z kolei Tabela 2.7-2 przedstawia sześć klas wielkości ekonomicznej gospodarstw rolnych (ES6) opracowanych na podstawie Wspólnotowej Typologii Gospodarstw Rolnych [15].

Tabela 2.7-2 Grupowanie gospodarstw rolnych według wielkości ekonomicznej (euro), klasyfikacja ES6

ES6		ES	
Klasa wielkości ekonomicznej ES6	Zakres w euro (€)	Klasa wielkości ekonomicznej ES	Zakres w euro (€)
		1	€ < 2 000
1	Bardzo małe 2 000 ≤ € < 8 000	2	2 000 ≤ € < 4 000
		3	4 000 ≤ € < 8 000
2	Małe 8 000 ≤ € < 25 000	4	8 000 ≤ € < 15 000
		5	15 000 ≤ € < 25 000
3	Średnio-małe 25 000 ≤ € < 50 000	6	25 000 ≤ € < 50 000
4	Średnio-duże 50 000 ≤ € < 100 000	7	50 000 ≤ € < 100 000
5	Duże 100 000 ≤ € < 500 000	8	100 000 ≤ € < 250 000
		9	250 000 ≤ € < 500 000
		10	500 000 ≤ € < 750 000
		11	750 000 ≤ € < 1 000 000
6	Bardzo duże € ≥ 500 000	12	1 000 000 ≤ € < 1 500 000
		13	1 500 000 ≤ € < 3 000 000
		14	€ ≥ 3 000 000

Uwaga: Tabela 2.7-2 zawiera rozmiary wielkości ekonomicznej wyrażone w euro, natomiast dla uproszczenia zapisu we wszystkich następujących tabelach rozmiary prezentowane są w tysiącach euro.

3. Zmienne zawarte w „Wynikach Standardowych FADN”

3.1. Opis zmiennych w „Wynikach Standardowych FADN”

„Wyniki Standardowe FADN” zawierają 10 tabel tematycznych:

1. Populacja i próba gospodarstw.
2. Wybrane informacje o produkcji.
3. Wartość produkcji.
4. Koszty.
5. Dopłaty do działalności operacyjnej gospodarstwa.
6. Salda dopłat i podatków.
7. Dochód na gospodarstwo rolne.
8. Dochód na osobę.
9. Bilans finansowy na koniec roku obrachunkowego.
10. Wskaźniki finansowe.

Opisy poszczególnych zmiennych są zgodne z zawartymi w „Wynikach Standardowych FADN” [10], [14]. Natomiast ich zawartość w poszczególnych tabelach nie zawsze odpowiada w pełni tytułom. Należy więc zwrócić uwagę na szczegółowy opis danej zmiennej (od Tabela 3.1-1 do Tabela 3.1-10). W kolumnie „Symbol” zawarte jest alfanumeryczne, pięciodziankowe oznaczenie poszczególnych zmiennych.

Dla ułatwienia rozumienia poszczególnych zmiennych zawartych w „Wynikach Standardowych FADN”, w dalszej części rozdziału zamieszczono ich objaśnienia w porządku identycznym do prezentowanych wyników. Dodatkowo zamieszczono szczegółowe schematy obliczeń wybranych zmiennych prezentowanych w Wynikach Standardowych.

Tabela 3.1-1 Populacja i próba gospodarstw

Symbol	Zmienna	Sposób obliczenia, uwagi
SYS02	Liczba reprezentowanych gospodarstw	Suma parametrów wag poszczególnych gospodarstw w próbie.
SYS03	Liczba gospodarstw w próbie	Liczba gospodarstw w próbie.

Tabela 3.1-2 Wybrane informacje o produkcji

Symbol	Zmienna	J. m.	Sposób obliczenia, uwagi
SE005	Wielkość ekonomiczna	euro	Wielkość ekonomiczna gospodarstwa rolnego, wyrażona w wartości Standardowej Produkcji.
SE010	Nakłady pracy ogółem	AWU	Całkowite nakłady pracy ludzkiej w ramach działalności operacyjnej gospodarstwa rolnego = AWU wyrażone w jednostkach przeliczeniowych pracy = osobach pełnozatrudnionych = 2 120 godz./rok. [SE015 + SE020]

Symbol	Zmienna	J. m.	Sposób obliczenia, uwagi
SE011	Czas pracy ogółem	godz.	Całkowity czas pracy ludzi w ramach działalności operacyjnej gospodarstwa rolnego, wyrażony w godzinach. [SE016 + SE021]
SE015	Nakłady pracy własnej	FWU	Nakłady pracy w ramach działalności operacyjnej gospodarstwa rolnego osób nieopłaconych = FWU (głównie członków rodziny), wyrażone w jednostkach przeliczeniowych pracy rodziny = osobach pełnozatrudnionych rodziny.
SE016	Czas pracy własnej	godz.	Czas pracy w ramach działalności operacyjnej gospodarstwa rolnego osób nieopłaconych (głównie członków rodziny), wyrażony w godzinach.
SE020	Nakłady pracy najemnej	AWU	Nakłady pracy w ramach działalności operacyjnej gospodarstwa rolnego osób opłaconych gotówką lub w naturze, wyrażone w jednostkach przeliczeniowych pracy = osobach pełnozatrudnionych.
SE021	Czas pracy najemnej	godz.	Czas pracy w ramach działalności operacyjnej gospodarstwa rolnego osób opłaconych gotówką lub w naturze, wyrażony w godzinach.
SE025	Powierzchnia użytków rolnych	ha	Całkowity obszar ziemi użytkowanej rolniczo (użytków rolnych) = (UAA). Na tę powierzchnię składa się: ziemia własna, ziemia dzierżawiona na jeden rok lub dłużej, ziemia współużytkowana z właścicielem na zasadzie udziału w zbiorach, a także ugory i odłogi. Nie uwzględnia się powierzchni uprawy grzybów, ziemi dzierżawionej na okres krótszy niż 1 rok, ziemi zalesionej i pozostałych gruntów (dróg, stawów, nieużytków, itp.). Powierzchnia wyrażona jest w hektarach (1 ha = 10 000 m ²).
SE030	Powierzchnia dzierżawionych użytków rolnych	ha	Powierzchnia ziemi dzierżawionej przez rolnika na podstawie umowy dzierżawnej na okres liczący co najmniej 1 rok (odpłatność regulowana w gotówce lub w naturze).
SE035	Zboża	ha	Pszenica zwyczajna, orkisz, pszenica twarda, pszenżyto, żyto, jęczmień, owies, mieszanki zbożowe, kukurydza na ziarno, pozostałe zboża.
SE041	Pozostałe uprawy polowe	ha	Strączkowe na nasiona, ziemniaki, buraki cukrowe, zioła, oleiste i włókniste łącznie z nasionami, chmiel, tytoń, inne przemysłowe (łącznie z bawełną i trzciną cukrową).
SE042	Uprawy energetyczne	ha	Powierzchnia uprawy roślin energetycznych.
SE046	Warzywa i kwiaty	ha	Świeże warzywa, melony, truskawki, kwiaty i rośliny ozdobne (uprawiane w uprawie polowej lub pod osłonami wysokimi). Dotyczy powierzchni podstawowej (nie uwzględnia się powierzchni wszystkich zbiorów), nawet gdy praktykowane jest następstwo na tej samej powierzchni, w tym samym roku obrachunkowym. Nie uwzględnia się powierzchni uprawy grzybów.
SE050	Winnice	ha	łącznie z młodymi nasadzeniami jeszcze nie plonującymi (bez szkótek).

Symbol	Zmienna	J. m.	Sposób obliczenia, uwagi
SE054	Uprawy trwałe	ha	Sady owocowe i jagodowe (łącznie z sadami tropikalnymi), gaje oliwne, szkółki i pozostałe uprawy trwałe (wiklina, sitowie, bambus). łącznie z młodymi nasadzeniami i trwałymi uprawami pod osłonami. Bez winogron. [SE055 + SE060 + SE065]
SE055	Sady	ha	Sady owocowe i jagodowe (łącznie z sadami tropikalnymi).
SE060	Gaje oliwne	ha	Drzewa oliwne.
SE065	Pozostałe uprawy trwałe	ha	Szkółki i pozostałe uprawy trwałe (wiklina, sitowie, bambus). łącznie z młodymi nasadzeniami i uprawami trwałymi pod osłonami.
SE071	Uprawy pastewne	ha	Pastewne korzeniowe i kapustne, trawa w uprawie polowej, łąki, pastwiska trwałe i niepielęgnowane, pozostałe uprawy pastewne.
SE072	Odłogi	ha	Powierzchnia użytków rolnych, nieuprawiana w roku obrachunkowym, niekwalifikująca się do otrzymania dotacji i innego wsparcia finansowego.
SE073	Ugory	ha	Grunty orne czasowo nieużytkowane, które pozostają w dobrej kulturze oraz które kwalifikują się do otrzymania dotacji i innego wsparcia finansowego.
SE074	Powierzchnia użytków rolnych wyłączona z produkcji	ha	Powierzchnia ta obejmuje: powierzchnię użytków rolnych, nieuprawianą w roku obrachunkowym, grunty orne czasowo nieużytkowane oraz trwałe użytki zielone nieużytkowane (TUZ) dla celów produkcyjnych ale uprawnione do dopłat. [SE072+SE073+TUZ]
SE075	Lasy	ha	Obszary zadrzewione, lasy, plantacje topoli, łącznie ze szkółkami leśnymi. Obszar ten nie jest ujęty w pozycji „Powierzchnia użytków rolnych” (SE025).
SE080	Zwierzęta ogółem	LU	Stan średni w roku: koniowatych, bydła, owiec, kóz, trzody chlewnej i drobiu utrzymywanych w gospodarstwie rolnym, wyrażony w jednostkach przeliczeniowych zwierząt (LU) ⁵ . Nie są uwzględniane roje pszczoł oraz pozostałe zwierzęta. Zwierzęta nie będące własnością gospodarstwa rolnego, utrzymywane w gospodarstwie na podstawie umowy także ujęte są dla określenia rocznego stanu zwierząt.
SE085	Krowy mleczne	LU	Krowy (także samice bawole), które wycieliły się i głównie utrzymywane są dla produkcji mleka z przeznaczeniem na cele spożywcze. Nie ujmują się tu krów wybrakowanych.
SE090	Pozostałe bydło	LU	Pozostałe bydło (z wyjątkiem krow mlecznych).
SE095	Owce i kozy	LU	Matki kozie i pozostałe kozy, matki owcze i pozostałe owce.
SE100	Trzoda chlewna	LU	Prosięta, maciory, tuczniki i pozostała trzoda chlewna.
SE105	Drób	LU	Drób mięsny, kury nioski i pozostały drób.

⁵ konie	:= 0,8	krowy mleczne	:= 1,0	maciory	:= 0,5
cielęta na tucz	:= 0,4	krowy wybrakowane	:= 1,0	tuczniki	:= 0,3
cielęta < 1 rok	:= 0,4	krowy pozostałe	:= 0,8	trzoda pozostała	:= 0,3
byczki 1 - 2 lata	:= 0,7	matki kozie	:= 0,1	brojlery	:= 0,007
jałówki 1 - 2 lata	:= 0,7	kozy pozostałe	:= 0,1	kury nioski	:= 0,014
byki 2 lata	:= 1,0	matki owcze	:= 0,1	drób pozostały	:= 0,03
jałówki hodow.	:= 0,8	owce pozostałe	:= 0,1	króliki	:= 0,02
jałówki na tucz	:= 0,8	prosięta	:= 0,027		

Symbol	Zmienna	J. m.	Sposób obliczenia, uwagi
SE110	Plon pszenicy	dt/ha	Ilość wyprodukowanego ziarna pszenicy zwyczajnej i orkisz z jednego hektara wyrażona w decytonach na hektar (100 kg/ha).
SE115	Plon kukurydzy	dt/ha	Ilość wyprodukowanego ziarna kukurydzy z jednego hektara wyrażona w decytonach na hektar (100 kg/ha).
SE120	Obsada zwierząt	LU/ha	Obsada zwierząt żywionych systemem wypasowym (przeżuwaczy), bez cieląt przeznaczonych do opasu, na 1 ha powierzchni paszowej. Średnia liczba jednostek przeliczeniowych (LU) z sumy: bydła (bez cieląt do opasu) oraz owiec i kóz, przypadająca na 1 hektar roślin pastewnych uprawianych na użytkach rolnych. Do tej powierzchni zalicza się uprawy pastewne, ugory i odłogi. Parametr obsady zwierząt jest obliczany tylko dla gospodarstw utrzymujących ten rodzaj zwierząt i posiadających uprawy pastewne (powierzchnię paszową).
SE125	Wydajność mleczna krów	kg/krowę	Produkcja mleka i przetworów z mleka (w ekwiwalencie mleka) w przeliczeniu na jedną krowę mleczną. Produkcja mleka obejmuje sprzedaż, przekazanie mleka do gospodarstwa domowego i zużycie mleka w gospodarstwie rolnym (skarmione przez zwierzęta). ⁶

Tabela 3.1-3 Wartość produkcji

Symbol	Zmienna	J. m.	Sposób obliczenia, uwagi
SE131	Produkcja ogółem	zł	Obejmuje: sprzedaż, przekazania do gospodarstwa domowego, zużycie na potrzeby gospodarstwa rolnego, różnicę stanu zapasów, różnicę wartości zwierząt wynikającą ze zmiany cen a pomniejszona jest o zakup zwierząt. [SE135 + SE206 + SE256]
SE132	Relacja produkcji ogółem do kosztów ogółem	krotność	Relacja produkcji ogółem do kosztów ogółem. [SE131/SE270]
SE135	Produkcja roślinna	zł	Obejmuje: sprzedaż, zużycie wewnętrzne, przekazanie do gospodarstwa domowego i różnicę stanu zapasów. [SE140 + SE145 + SE146 + SE150 + SE155 + SE160 + SE165 + SE170 + SE175 + SE180 + SE185 + SE190 + SE195 + SE200]
SE136	Produkcja roślinna na 1 ha	zł/ha	Wartość produkcji roślinnej w przeliczeniu na 1 ha użytków rolnych z wyłączeniem ziemi oddzierżawionej oraz powierzchni użytków rolnych wyłączonych z produkcji. [SE135/(SE025-powierzchnia ziemi oddzierżawionej-SE074)]
SE140	Zboża	zł	Dotyczy upraw na ziarno.
SE145	Rośliny białkowe	zł	Uprawiane na nasiona, bez upraw zbieranych na zielonkę z przeznaczeniem na pasze. Nie ujmują się tu warzywa i soi.
SE146	Uprawy energetyczne	zł	Wszystkie rośliny uprawiane na cele energetyczne.

⁶ Stosuje się przelicznik 1 litr mleka = 1,031 kg.

Symbol	Zmienna	J. m.	Sposób obliczenia, uwagi
SE150	Ziemniaki	zł	Wszystkie typy odmian – także ziemniaki wczesne i sadzeniaki.
SE155	Buraki cukrowe	zł	Dotyczy przede wszystkim korzeni. Nie ujmuje się wartości liści, natomiast uwzględnia się wartość wyśtoków otrzymanych z cukrowni lub odsprzedanych przez rolnika cukrowni.
SE160	Rośliny oleiste	zł	Rośliny oleiste i włókniste uprawiane na olej (bez bawełny).
SE165	Rośliny przemysłowe	zł	Chmiel, tytoń, inne uprawy przemysłowe (łącznie z ziołami, roślinami aromatycznymi i przyprawowymi, bawełną i trzciną cukrową oraz włóknistymi i konopiami uprawianymi na włókno).
SE170	Warzywa, kwiaty	zł	Świeże warzywa, melony, truskawki, kwiaty i rośliny ozdobne (uprawiane w uprawie polowej lub pod osłonami). Tu uwzględniona jest też wartość produkcji grzybów (mimo, że powierzchnia uprawy grzybów nie jest uwzględniona w pozycji SE046).
SE175	Owoce	zł	Owoce z drzew i krzewów uprawianych w uprawie polowej (łącznie z owocami tropikalnymi).
SE180	Owoce cytrusowe	zł	Pomarańcze, nektarynki i mandarynki, klementynki, cytryny i inne owoce cytrusowe.
SE185	Wina i winogrona	zł	Winogrona konsumpcyjne, winogrona do produkcji win jakościowych i stołowych, różne produkty z winogron (moszcz z winogron itp.), wino, produkty uboczne z produkcji wina, rodzynki.
SE190	Oliwki i olej z oliwek	zł	Oliwki konsumpcyjne, oliwki do produkcji oleju, olej i produkty uboczne z produkcji oleju z oliwek.
SE195	Uprawy pastewne	zł	Rośliny pastewne korzeniowe i kapustne, trawa w uprawie polowej, łąki, pastwiska trwałe i niepielęgnowane, pozostałe uprawy pastewne. Tu wchodzi także produkcja z ugorów i odłogów (o ile taka występuje w gospodarstwie).
SE200	Inne produkty pochodzenia roślinnego	zł	Nasiona i sadzonki (traw, roślin polowych i ogrodniczych, bez zbóż, roślin białkowych, ziemniaków i roślin oleistych), inne uprawy polowe (nieujęte w wyszczególnionych pozycjach), uprawy trwałe rosnące pod osłonami nieuwzględnione w SE170. Tu wlicza się także przyrost wartości młodych plantacji wieloletnich (do wejścia w plonowanie). Ustala się go na podstawie poniesionych kosztów.
SE206	Produkcja zwierzęca	zł	Produkcja obejmuje wartość produkcji żywca oraz wartość produktów pochodzenia zwierzęcego. Produkcja zwierzęca obejmuje: sprzedaż, różnicę wartości zwierząt (SE211) w roku obrachunkowym i przekazanie do gospodarstwa domowego. Pomniejsza się ją o zakup zwierząt. Rachunek jest przeprowadzany dla koniowatych, bydła, owiec, kóz, trzody chlewnej, drobiu i pozostałych zwierząt. W przypadku zwierząt stada podstawowego szacuje się także różnicę wartości zwierząt z tytułu zmiany cen jednostkowych w roku obrachunkowym. Produkcja produktów zwierzęcych obejmuje sprzedaż, przekazanie do gospodarstwa domowego, zużycie wewnętrzne i różnicę stanu zapasów. Do produktów zwierzęcych zalicza się: mleko

Symbol	Zmienna	J. m.	Sposób obliczenia, uwagi
			i produkty z mleka krów, owiec i kóz, wełnę, jaja kurze, miód, inne produkty zwierzęce (obornik, jaja innych ptaków itp.), a także wpływy z usługowego odchowu zwierząt oraz przychody z krycia. [SE216 + SE220 + SE225 + SE230 + SE235 + SE240 + SE245 + SE251]
SE207	Produkcja zwierzęca na 1 LU	zł/LU	Wartość produkcji zwierzęcej w przeliczeniu na jedną jednostkę przeliczeniową zwierząt. [SE206/SE080]
SE211	Różnica wartości zwierząt	zł	Różnica wartości zwierząt stada podstawowego i obrotowego z tytułu zmiany cen jednostkowych w roku obrachunkowym. Zmienna ta umożliwia pominięcie wpływu zmian cen zwierząt stada podstawowego na wartość produkcji w danym roku.
SE216	Mleko i przetwory z mleka krowiego	zł	W tej pozycji ujęta jest wartość mleka i przetworów pomniejszona o odpowiednie opłaty współodpowiedzialnościowe (jeśli występują), lecz bez opłat karnych za nieprawidłową realizację kwoty mlecznej. Te opłaty są ujęte w saldzie dopłat i kar do produkcji mleka.
SE220	Żywiec wołowy	zł	Obejmuje produkcję i różnicę wartości zwierząt (z uwzględnieniem różnicy wartości zwierząt stada obrotowego i podstawowego).
SE225	Żywiec wieprzowy	zł	Obejmuje produkcję i różnicę wartości zwierząt (z uwzględnieniem różnicy wartości zwierząt stada obrotowego i podstawowego).
SE230	Żywiec barani i kozi	zł	Obejmuje produkcję i różnicę wartości zwierząt (z uwzględnieniem różnicy wartości zwierząt stada obrotowego i podstawowego).
SE235	Żywiec drobiowy	zł	Obejmuje produkcję i różnicę wartości zwierząt stada obrotowego (wartość na koniec roku – wartość na początek roku).
SE240	Jaja	zł	W pozycji tej uwzględnione są tylko jaja kurze.
SE245	Mleko i przetwory z mleka owczego i koziego	zł	W tej pozycji ujęta jest wartość mleka i jego przetworów.
SE251	Inne zwierzęta i produkty zwierzęce	zł	Pozycja ta obejmuje: żywiec koński i inne zwierzęta niewymienione wyżej – np.: króliki, roje pszczołe, zwierzęta futerkowe, ryby, strusie (z uwzględnieniem różnicy wartości zwierząt stada obrotowego i podstawowego), a także wełnę i pozostałe produkty pochodzenia zwierzęcego (np. obornik czy mleko innych zwierząt), a także przychody z krycia i przychody z usługowego odchowu zwierząt. Różnica wartości stada podstawowego koni z tytułu zmiany cen jednostkowych w roku obrachunkowym też wliczana jest do tej pozycji.
SE256	Pozostała produkcja	zł	Do pozycji tej należą: czynsz za wdzierżawioną ziemię w stanie gotowym do siewu, przychody z okazjonalnego przekazania powierzchni paszowej, produkty z lasu, świadczenie usług, wynajem sprzętu, odsetki od aktywów obrotowych niezbędnych do bieżącego funkcjonowania gospodarstwa rolnego, przychody z agroturystyki, przychody dotyczące wcześniejszych lat obrachunkowych, pozostałe produkty i przychody.

Symbol	Zmienna	J. m.	Sposób obliczenia, uwagi
SE260	Przekazania do gospodarstwa domowego	zł	Wartość produktów roślinnych i zwierzęcych przekazanych do gospodarstwa domowego rolnika. Wartość ta stanowi część produkcji ogółem.
SE265	Zużycie wewnętrzne	zł	Wartość produktów roślinnych i zwierzęcych wytworzonych i zużytych w ramach działalności operacyjnej gospodarstwa rolnego, np. produkty roślinne zużyte jako pasze dla zwierząt, a także jako nasiona i sadzeniaki. Produkty te uwzględnione są w rachunku produkcji ogółem a zarazem stanowią one istotną pozycję w kosztach pasz i materiału rozmnożeniowego.

Tabela 3.1-4 Koszty

Symbol	Zmienna	J. m.	Sposób obliczenia, uwagi
SE270	Koszty ogółem	zł	Obejmują: koszty bezpośrednie, koszty ogólnogospodarcze, amortyzację i koszt czynników zewnętrznych. Ujęte są tu koszty dotyczące działalności operacyjnej gospodarstwa rolnego poniesione na produkcję uzyskaną w roku obrachunkowym. Uwzględnione są nakłady produktów potencjalnie towarowych wytworzonych w gospodarstwie rolnym ⁷ i zużytych w ramach działalności operacyjnej – do celów produkcyjnych (nasiona i sadzonki oraz pasze dla zwierząt żywionych systemem wypasowym i ziarnożernych). Podatki gospodarstwa rolnego i inne opłaty nie są włączone do kosztów ogółem, lecz uwzględniane są przy obliczaniu sald dopłat i podatków dotyczących działalności operacyjnej i inwestycyjnej. Do kosztów ogółem nie włącza się wartości zakupionych zwierząt, ze względu na ujęcie ich w rachunku wartości produkcji. [SE275 + SE360 + SE365]
SE275	Zużycie pośrednie	zł	Obejmuje koszty bezpośrednie (z uwzględnieniem produktów wytworzonych i zużytych w procesie produkcji w gospodarstwie rolnym) oraz koszty ogólnogospodarcze towarzyszące działalności operacyjnej w roku obrachunkowym. [SE281 + SE336]
SE281	Koszty bezpośrednie	zł	Obejmują: koszty bezpośrednie produkcji roślinnej (nasiona i sadzonki, nawozy, środki ochrony roślin, pozostałe koszty bezpośrednie produkcji roślinnej), koszty bezpośrednie produkcji zwierzęcej (pasza dla zwierząt żywionych systemem wypasowym i dla zwierząt ziarnożernych, inne koszty bezpośrednie produkcji zwierzęcej) oraz koszty bezpośrednie produkcji leśnej. [SE285 + SE295 + SE300 + SE305 + SE310 + SE320 + SE330 + SE331]
SE284	Koszty bezpośrednie produkcji roślinnej na 1 ha	zł/ha	Wartość kosztów bezpośrednich produkcji roślinnej w przeliczeniu na 1 ha użytków rolnych. [(SE285 + SE295 + SE300 + SE305)/SE025]

⁷ Obornik nie jest traktowany jako produkt potencjalnie towarowy i nie jest uwzględniany w tej pozycji.

Symbol	Zmienna	J. m.	Sposób obliczenia, uwagi
SE285	Nasiona i sadzonki	zł	Odnoszące się do upraw rolniczych i ogrodniczych. Nowe nasadzenia plantacji trwałych i drzewostanu leśnego zalicza się do działalności inwestycyjnej a nie do kosztów bezpośrednich (własne i obce).
SE290	Nasiona i sadzonki własne	zł	Nasiona i sadzonki wyprodukowane i zużyte w gospodarstwie.
SE295	Nawozy	zł	Zakupione nawozy i materiały poprawiające jakość ziemi (bez zużytych w produkcji leśnej).
SE300	Środki ochrony roślin	zł	Środki ochrony roślin, pułapki i chwytaki, urządzenia płoszące ptaki, osłony przeciwgradowe, ochrona przeciwmrozowa itp. (bez środków zużytych w produkcji leśnej).
SE305	Pozostałe koszty bezpośrednie produkcji roślinnej	zł	Obejmują: analizy gleby, zakup upraw na pniu, czynsz za ziemię dodzierżawioną na okres krótszy niż 1 rok, koszty dotyczące przygotowania produktów do sprzedaży, koszty przechowywania, koszty sprzedaży płodów roślinnych, usługi specjalistyczne do produkcji roślinnej itp.
SE309	Koszty bezpośrednie produkcji zwierzęcej na 1 LU	zł/LU	Wartość kosztów bezpośrednich produkcji zwierzęcej w przeliczeniu na 1 jednostkę przeliczeniową zwierząt. [(SE310 + SE320 + SE330)/SE080]
SE310	Pasze dla zwierząt żywionych w systemie wypasowym	zł	Pasze treściwe (łącznie z lizawkami mineralnymi i środkami konserwującymi), pasze objętościowe, opłaty za wypas na wspólnych pastwiskach, koszty usługowego odchowu zwierząt, czynsz za dodzierżawioną powierzchnię paszową dla koni, bydła, owiec i kóz, niezaliczoną do powierzchni użytków rolnych (SE025) (własna i obca).
SE315	Pasze dla zwierząt żywionych w systemie wypasowym, wytworzone w gosp. rol.	zł	Produkty potencjalnie towarowe wytworzone w gospodarstwie rolnym (łącznie z mlekiem, ale bez mleka wysanego przez cielęta, jagnięta i kozłęta) i skarmione przez zwierzęta żywione w systemie wypasowym.
SE320	Pasze dla zwierząt ziarnożernych	zł	Pasze dla zwierząt ziarnożernych (m.in. trzody chlewnej i drobiu) – wszystkie rodzaje (własna i obca).
SE325	Pasze dla zwierząt ziarnożernych wytworzone w gosp. rol.	zł	Produkty potencjalnie towarowe wytworzone w gospodarstwie rolnym (łącznie z mlekiem, innym niż wysane przez cielęta, jagnięta i kozłęta) i skarmione przez zwierzęta ziarnożerne.
SE330	Pozostałe koszty bezpośrednie produkcji zwierzęcej	zł	Opłaty za usługi weterynaryjne i koszty inseminacji, koszty analiz mleka, okazjonalne zakupy produktów pochodzenia zwierzęcego (mleko itp.), koszty dotyczące przygotowania produktów do sprzedaży, koszty przechowywania, koszty sprzedaży produktów zwierzęcych itp.
SE331	Koszty bezpośrednie produkcji leśnej	zł	Nawozy, materiały ochronne, drobne koszty bezpośrednie. Koszty pracy najemnej, usług i maszyn nie są tu włączone. Są one wykazane w innych – odpowiednich rodzajowo pozycjach kosztowych.

Symbol	Zmienna	J. m.	Sposób obliczenia, uwagi
SE336	Koszty ogólnogospodarcze	zł	Koszty ogólnogospodarcze związane z działalnością operacyjną, lecz nieuznane za koszty bezpośrednie działalności operacyjnej. [SE340 + SE345 + SE350 + SE356]
SE340	Koszty utrzymania maszyn i budynków	zł	Koszty bieżącego utrzymania sprzętu (i zakupu narzędzi o małej wartości), koszty ponoszone na samochody osobowe, bieżące utrzymanie budynków i urządzeń melioracyjnych, ubezpieczenie budynków. Remonty kapitalne zaliczane są do działalności inwestycyjnej.
SE345	Energia	zł	Paliwa silnikowe i oleje smarne, energia elektryczna, paliwa grzewcze (opał).
SE350	Usługi	zł	Koszty pracy wykonanej w ramach usług oraz koszt wynajmu (zaangażowania) maszyn.
SE356	Pozostałe koszty ogólnogospodarcze	zł	Woda, ubezpieczenia (bez ubezpieczeń budynków i wypadków przy pracy, odpowiedzialności cywilnej) oraz inne koszty ogólnogospodarcze powstałe w ramach działalności operacyjnej gospodarstwa rolnego (np. opłaty za prowadzenie księgowości, opłaty telefoniczne).
SE360	Amortyzacja	zł	Amortyzacja środków trwałych własnych wycenionych według wartości odtworzeniowej. W rachunku wyników pozycja amortyzacji środków trwałych odnosi się do całego roku obrachunkowego. Kwota amortyzacji jest ustalana na podstawie wartości odtworzeniowej. Amortyzacja dotyczy: plantacji wieloletnich, budynków i wyposażenia trwałego, urządzeń melioracyjnych, maszyn i narzędzi. Nie oblicza się amortyzacji w przypadku ziemi, lasów, kwot i limitów produkcyjnych oraz aktywów obrotowych.
SE365	Koszty czynników zewnętrznych	zł	Koszty zaangażowania obcych czynników wytwórczych (pracy, ziemi i kapitału) w procesie produkcyjnym. Do tych kosztów zaliczają się: wynagrodzenia za pracę, czynsze i odsetki. [SE370 + SE375 + SE380]
SE370	Wynagrodzenia	zł	Wynagrodzenia i ubezpieczenia społeczne pracowników najemnych. Nie wlicza się kwot otrzymanych przez pracowników zaliczanych do nieopłaconej siły roboczej.
SE375	Czynsze	zł	Czynsze za dzierżawę ziemi, budynków i koszty opłat dzierżawnych.
SE380	Odsetki	zł	Odsetki i opłaty finansowe płacone za kredyty zaciągnięte w celu zakupu ziemi, budynków, maszyn i wyposażenia, zwierząt oraz materiałów. Odsetki i opłaty finansowe za zobowiązania. Otrzymane dopłaty do odsetek muszą być odjęte.

Tabela 3.1-5 Dopłaty do działalności operacyjnej gospodarstwa

Symbol	Zmienna	J. m.	Sposób obliczenia, uwagi
SE605	Dopłaty do działalności operacyjnej	zł	Dopłaty do działalności operacyjnej (bez dopłat do inwestycji). Dopłaty do odsetek i płatności za zaprzestanie działalności rolniczej nie są ujmowane. Ewidencja danych rachunkowych odbywa się na podstawie dopłat „należnych”. [SE610 + SE615 + SE624 + SE625 + SE626 + SE630 + SE699]
SE610	Dopłaty do produkcji roślinnej	zł	Dopłaty do produkcji roślinnej, łącznie z płatnościami wyrównawczymi (płatnościami obszarowymi i dopłatami za odłogowanie ziemi) oraz wsparciem specjalnym do produkcji roślinnej. Dopłaty te nie zawierają jednolitej płatności obszarowej (SE631). [SE611 + SE612 + SE613]
SE611	Dopłaty wyrównawcze / płatności obszarowe	zł	Dopłaty dla producentów zbóż, roślin oleistych i białkowych (COP) oraz roślin energetycznych.
SE612	Dopłaty za odłogowanie	zł	Dopłaty otrzymane przez producentów COP, zobowiązanych do odłogowania części posiadanej przez nich ziemi. Ta powierzchnia ziemi może być wykorzystana do uprawy określonych roślin na cele nieżywnościowe.
SE613	Pozostałe dopłaty do produkcji roślinnej	zł	Pozostałe dopłaty do upraw polowych, ogrodniczych i plantacji wieloletnich.
SE615	Dopłaty do produkcji zwierzęcej	zł	Dopłaty do zwierząt i do produktów pochodzenia zwierzęcego. [SE616 + SE617 + SE618 + SE619]
SE616	Saldo dopłat i kar do produkcji mleka	zł	Dopłaty do produkcji mleka pomniejszone o kary umowne za przekroczenie limitu produkcji mleka. W pozycji tej ujmowane jest również wsparcie specjalne dotyczące krów mlecznych oraz produkcji mleka.
SE617	Dopłaty do pozostałej produkcji bydłowej	zł	Dopłaty uzyskiwane z tytułu chowu bydła innego niż krowy mleczne, np. premie za cielęta płci męskiej, za młode byczki, za krowy mamki. W pozycji tej ujmowane jest również wsparcie specjalne dotyczące pozostałej produkcji bydłowej.
SE618	Dopłaty do produkcji owiec i kóz	zł	Poza dopłatami do matek owczych i kozich, uwzględnione są dopłaty do produktów wytwarzanych z mleka koziego i owczego. W pozycji tej ujmowane jest również wsparcie specjalne dotyczące produkcji owiec i kóz.
SE619	Pozostałe dopłaty do produkcji zwierzęcej	zł	Pozostałe dopłaty do produkcji zwierzęcej, w tym również wsparcie specjalne (w sytuacji kiedy otrzymanych dopłat nie można przypisać do określonej działalności z powodu braku odpowiednio szczegółowych danych).
SE621	Dopłaty rolnośrodowiskowe	zł	Dopłaty rolnośrodowiskowe.
SE622	Dopłaty do obszarów o niekorzystnych warunkach gospodarowania (LFA)	zł	Dopłaty do obszarów o niekorzystnych warunkach produkcji rolniczej (LFA).

SE623	Inne dopłaty do rozwoju obszarów wiejskich	zł	Dopłaty za dostosowanie gospodarstw rolnych do standardów UE, do usług doradztwa rolniczego, dopłaty do poprawy jakości produktów rolniczych, do szkoleń, do zalesiania i do zachowania równowagi ekologicznej środowiska leśnego.
SE624	Dopłaty do rozwoju obszarów wiejskich	zł	Dopłaty do rozwoju obszarów wiejskich obejmują: dopłaty rolnośrodowiskowe, dopłaty do obszarów o niekorzystnych warunkach produkcji rolniczej (LFA), pozostałe dopłaty do rozwoju obszarów wiejskich uwzględniające dopłaty ze środków krajowych. W zmiennej tej zawiera się m.in.: SE621, SE622, SE623
SE625	Dopłaty do zużycia pośredniego	zł	Dopłaty do kosztów i nakładów poniesionych w ramach działalności operacyjnej gospodarstwa rolnego z wyłączeniem dopłat do wynagrodzeń, czynszów, podatków i odsetek.
SE626	Dopłaty do kosztów czynników zewnętrznych	zł	Dopłaty do wynagrodzeń, czynszów i odsetek.
SE630	Płatności "decoupled"	zł	Jednolite płatności obszarowe oraz dodatkowe płatności. [SE631 + SE632]
SE631	Jednolita płatność na gospodarstwo	zł	Tylko dla starych państw członkowskich.
SE632	Jednolita płatność obszarowa	zł	Tylko dla nowych państw członkowskich (bez Malty i Słowenii).
SE650	Wsparcie specjalne	zł	Wsparcie specjalne przyznawane na podstawie art. 68 rozporządzenia (EC) Nr 73/2009.
SE699	Pozostałe dopłaty	zł	Pozostałe dopłaty do działalności operacyjnej gospodarstwa. Ujmowane są w tej pozycji także granty i dopłaty do szkód oraz wyjątkowe dopłaty.

Tabela 3.1-6 Salda dopłat i podatków

Symbol	Zmienna	J. m.	Sposób obliczenia, uwagi
SE600	Saldo dopłat i podatków dot. dział. operacyjnej	zł	Dopłaty i podatki mające związek z działalnością operacyjną w roku obrachunkowym. Saldo dopłat i podatków w ramach działalności operacyjnej obejmuje dopłaty i saldo VAT z działalności operacyjnej pomniejszone o podatki gospodarstwa rolnego. [SE605 + SE395- SE390]
SE605	Dopłaty do działalności operacyjnej	zł	Dopłaty do działalności operacyjnej (bez dopłat do inwestycji). Dopłaty do odsetek i płatności za zaprzestanie działalności rolniczej nie są ujmowane. Ewidencja danych rachunkowych odbywa się na podstawie dopłat „należnych”. [SE610 + SE615 + SE624 + SE625 + SE626 + SE630 + SE699]

Symbol	Zmienna	J. m.	Sposób obliczenia, uwagi
SE395	Saldo podatku VAT (z wyłączeniem podatku VAT od inwestycji)	zł	Podstawową zasadą, odnoszącą się do wszystkich zapisów jest ewidencja danych według wartości netto (bez VAT). Zasada ta nie stwarza kłopotu w przypadku gdy rolnik jest podatnikiem VAT na zasadach ogólnych. W przypadku gdy obowiązuje system rolniczy, różne kwoty VAT są ewidencjonowane w taki sposób, aby przy obliczaniu wyników, wszelkie korzyści z uczestnictwa w krajowym systemie VAT dla rolnictwa mogły zostać uwzględnione. Saldo VAT dla działalności operacyjnej gospodarstwa rolnego oblicza się odejmując od kwoty VAT należnego zryczałtowaną kwotę VAT naliczonego.
SE390	Podatki	zł	Podatki i inne opłaty gospodarstwa rolnego (bez VAT gospodarstwa rolnego i podatków osobistych rolnika), a także podatki i inne opłaty od ziemi i budynków. Dopłaty do podatków nie są ujmowane.
SE405	Saldo dopłat i podatków dot. dział. inwestycyjnej	zł	Dopłaty i podatki niemające związku z działalnością operacyjną gospodarstwa rolnego w roku obrachunkowym. Saldo to oblicza się poprzez odjęcie od kwoty dopłat do działalności inwestycyjnej i rekompensat za rezygnację z produkcji mleka, kwoty VAT naliczonego (zapłaconego przy zakupach mających związek z działalnością inwestycyjną). [SE406 + SE407 - SE408]
SE406	Dopłaty do inwestycji	zł	Dopłaty do inwestycji.
SE407	Rekompensaty za rezygnację z produkcji mleka	zł	Rekompensata może być wypłacana w postaci kwoty ryczałtowej lub rozłożona na okres kilku lat.
SE408	Podatek VAT zapłacony od inwestycji	zł	Podatek VAT zapłacony od inwestycji.

Tabela 3.1-7 Dochód na gospodarstwo rolne

Symbol	Zmienna	J.m.	Sposób obliczenia, uwagi
SE131	Produkcja ogółem	zł	Suma wartości produkcji: roślinnej, zwierzęcej i pozostałej. Obejmuje: sprzedaż, przekazania do gospodarstwa domowego, zużycie na potrzeby gospodarstwa rolnego, różnicę stanu zapasów, różnicę wartości zwierząt wywołaną zmianą cen a pomniejszona jest o zakup zwierząt. [SE135 + SE206 + SE256]
SE275	Zużycie pośrednie	zł	Obejmuje koszty bezpośrednie (z uwzględnieniem produktów wytworzonych w gospodarstwie rolnym) oraz koszty ogólnogospodarcze towarzyszące działalności operacyjnej w roku obrachunkowym. [SE281 + SE336]
SE600	Saldo dopłat i podatków dot. dział. operacyjnej	zł	Dopłaty i podatki mające związek z działalnością operacyjną w roku obrachunkowym. Saldo dopłat i podatków w ramach działalności operacyjnej obejmuje dopłaty i saldo VAT z działalności operacyjnej pomniejszone o podatki gospodarstwa rolnego. [SE605 + SE395 - SE390]
SE410	Wartość dodana brutto	zł	Obejmuje produkcję ogółem pomniejszoną o zużycie

Symbol	Zmienna	J.m.	Sposób obliczenia, uwagi
			pośrednie, a następnie skorygowaną o saldo dopłat i podatków dotyczących działalności operacyjnej. [SE131 - SE275 + SE600]
SE360	Amortyzacja	zł	Amortyzacja środków trwałych własnych wycenionych według wartości odtworzeniowej. W rachunku wyników pozycja amortyzacji środków trwałych odnosi się do całego roku obrachunkowego. Kwota amortyzacji jest ustalana na podstawie wartości odtworzeniowej. Amortyzacja dotyczy: plantacji wieloletnich, budynków i wyposażenia trwałego, urządzeń melioracyjnych, maszyn i narzędzi. Nie oblicza się amortyzacji w przypadku ziemi, lasów, kwot i limitów produkcyjnych oraz aktywów obrotowych.
SE415	Wartość dodana netto	zł	Opłata za zaangażowanie czynników wytwórczych do działalności operacyjnej gospodarstwa rolnego, bez względu na ich status własnościowy (obce lub własne). Ten parametr jest odpowiedni do porównań gospodarstw posiadających różną strukturę własnościową zaangażowanych czynników wytwórczych. Oblicza się go przez odjęcie amortyzacji od wartości dodanej brutto.
SE365	Koszty czynników zewnętrznych	zł	Koszty zaangażowania obcych czynników wytwórczych (pracy, ziemi i kapitału) w procesie produkcyjnym. Do tych kosztów zaliczają się: wynagrodzenia za pracę, czynsze i odsetki. [SE370 + SE375 + SE380]
SE405	Saldo dopłat i podatków dot. dział. inwestycyjnej	zł	Dopłaty i podatki niemające związku z działalnością operacyjną gospodarstwa rolnego w roku obrachunkowym. Saldo to oblicza się poprzez odjęcie od kwoty dopłat do działalności inwestycyjnej i rekompensat za rezygnację z produkcji mleka kwoty VAT naliczonego (zapłaconego przy zakupach mających związek z działalnością inwestycyjną). [SE406 + SE407 - SE408]
SE420	Dochód z rodzinnego gospodarstwa rolnego	zł	Opłata za zaangażowanie własnych czynników wytwórczych (w przypadku gospodarstw posiadających osobowość prawną tylko ziemi i kapitału) do działalności operacyjnej gospodarstwa rolnego oraz opłata za ryzyko podejmowane przez prowadzącego gospodarstwo rolne w roku obrachunkowym. Dochód ten oblicza się przez dodanie do wartości dodanej netto salda dopłat i podatków dotyczących inwestycji oraz odjęcie kosztu czynników zewnętrznych. [SE415 - SE365 + SE405]

Tabela 3.1-8 Dochód na osobę

Symbol	Zmienna	J. m.	Sposób obliczenia, uwagi
SE425	Wartość dodana netto na osobę pełnozatrudnioną	zł/ AWU	Wartość dodana netto na osobę pełnozatrudnioną (jednostkę przeliczeniową pracy). [SE415/SE010]
SE430	Dochód z rodzinnego gospodarstwa rolnego na osobę pełnozatrudnioną rodziny	zł/ FWU	Dochód z rodzinnego gospodarstwa rolnego na osobę pełnozatrudnioną rodziny (jednostkę przeliczeniową pracy rodziny). Obliczona tylko dla gospodarstw rolnych, w których występują nakłady pracy własnej (SE015>0). [SE420/SE015]

Tabela 3.1-9 Bilans finansowy na koniec roku obrachunkowego

Symbol	Zmienna	J.m.	Sposób obliczenia, uwagi
SE436	Aktywa ogółem	zł	Obejmuje tylko aktywa stanowiące własność rolnika. Aktywa ogółem obejmują aktywa trwałe i aktywa obrotowe. [SE441 + SE465]
SE441	Aktywa trwałe	zł	Aktywa trwałe obejmują ziemię rolniczą, budynki gospodarstwa rolnego, nasadzenia leśne oraz maszyny i urządzenia, a także zwierzęta stada podstawowego. Ujmowane są tu również środki trwałe będące w fazie inwestycji. [SE446 + SE450 + SE455 + SE460]
SE446	Ziemia, uprawy trwałe i kwoty produkcyjne	zł	Obejmuje ziemię rolniczą, urządzenia melioracyjne, uprawy trwałe, kwoty i inne przypisane prawa (włącznie z kosztami nabycia) oraz lasy. Kwoty produkcyjne (i inne przypisane prawa) uzyskane bezpłatnie nie są wyceniane w bilansie (ewidencjonowana jest tylko ich sprzedaż). Ujmowane są tu również uprawy trwałe będące w fazie inwestycji.
SE450	Budynki	zł	Budynki i ich trwałe wyposażenie należące do rolnika. Ujmowane są tu również budynki będące w fazie inwestycji.
SE455	Maszyny, urządzenia i śr. transportu	zł	Maszyny, ciągniki, samochody osobowe i ciężarówki, sprzęt nawadniający (bez narzędzi o małej wartości bądź o okresie użytkowania nieprzekraczającym jednego roku). Ujmowane są tu również maszyny, urządzenia i środki transportu będące w fazie inwestycji.
SE460	Stado podstawowe (płeć żeńska)	zł	Tu uwzględnia się: jałówki cielne, krowy mleczne, inne krowy w okresie rozrodu, matki kozie i owcze oraz maciory.
SE465	Aktywa obrotowe	zł	Aktywa obrotowe obejmują zwierzęta stada obrotowego oraz kapitał obrotowy (zapasy produktów rolnych i pozostałe aktywa obrotowe). [SE470 + SE475 + SE480]
SE470	Stado obrotowe	zł	Tu uwzględnia się wartość wszystkich zwierząt produkcyjnych (poza zwierzętami stada podstawowego).

SE475	Zapasy produktów rolniczych	zł	Tu ujmuję się wartość wszystkich produktów pochodzenia roślinnego i zwierzęcego – bez plantacji nieowocujących (w tym wartość produkcji roślinnej w toku – cykl krótki).
SE480	Pozostałe aktywa obrotowe	zł	Ujmowane są w tej pozycji: wartość upraw na pniu, udziały gospodarstwa rolnego w jednostkach rolniczych, należności krótkoterminowe, gotówka w kasie i na rachunku bankowym (kwota niezbędna do bieżącego funkcjonowania gospodarstwa rolnego).
SE485	Zobowiązania ogółem	zł	Obejmują wartość wszystkich pozostających do spłaty zobowiązań długo- i krótkoterminowych. [SE490 + SE495]
SE490	Zobowiązania długoterminowe	zł	Ujmowane są tu zobowiązania zaciągnięte na okres dłuższy niż jeden rok.
SE495	Zobowiązania krótkoterminowe	zł	Ujmowane są tu zobowiązania zaciągnięte na okres nieprzekraczający jednego roku.
SE501	Kapitał własny	zł	Odzwiera wartość aktywów ogółem pomniejszoną o wartość zobowiązań ogółem. [SE436 - SE485]

Tabela 3.1-10 Wskaźniki finansowe

Symbol	Zmienna	J. m.	Sposób obliczenia, uwagi
SE506	Zmiana wartości kapitału własnego	zł	Odzwiera wartość kapitału własnego na koniec roku obrachunkowego pomniejszoną o wartość kapitału własnego na początek roku obrachunkowego. [SE501 - SE501P ⁸]
SE510	Średnia wartość kapitału gospodarstwa rolnego	zł	Odzwiera średnią arytmetyczną wartość kapitału gospodarstwa rolnego $[(\text{stan na początek roku} + \text{stan na koniec roku obrachunkowego})/2]$. Na wartość kapitału gospodarstwa rolnego składa się wartość: zwierząt, upraw trwałych, urządzeń melioracyjnych, budynków, maszyn i urządzeń oraz kapitału obrotowego. Nie są ujmowane kwoty i inne prawa, które nie mogą być oddzielane od wartości ziemi. Parametr ten obliczany jest tylko w sytuacji, gdy wartość ziemi jest rejestrowana oddzielnie od wartości budynków.
SE516	Inwestycje brutto	zł	Inwestycje brutto to wartość zakupionych i wytworzonych środków trwałych pomniejszona o wartość sprzedanych oraz przekazanych nieodpłatnie środków trwałych w roku obrachunkowym + różnica wartości stada podstawowego.
SE521	Inwestycje netto	zł	Inwestycje brutto pomniejszone o obliczoną dla roku obrachunkowego wartość amortyzacji. [SE516 - SE360]

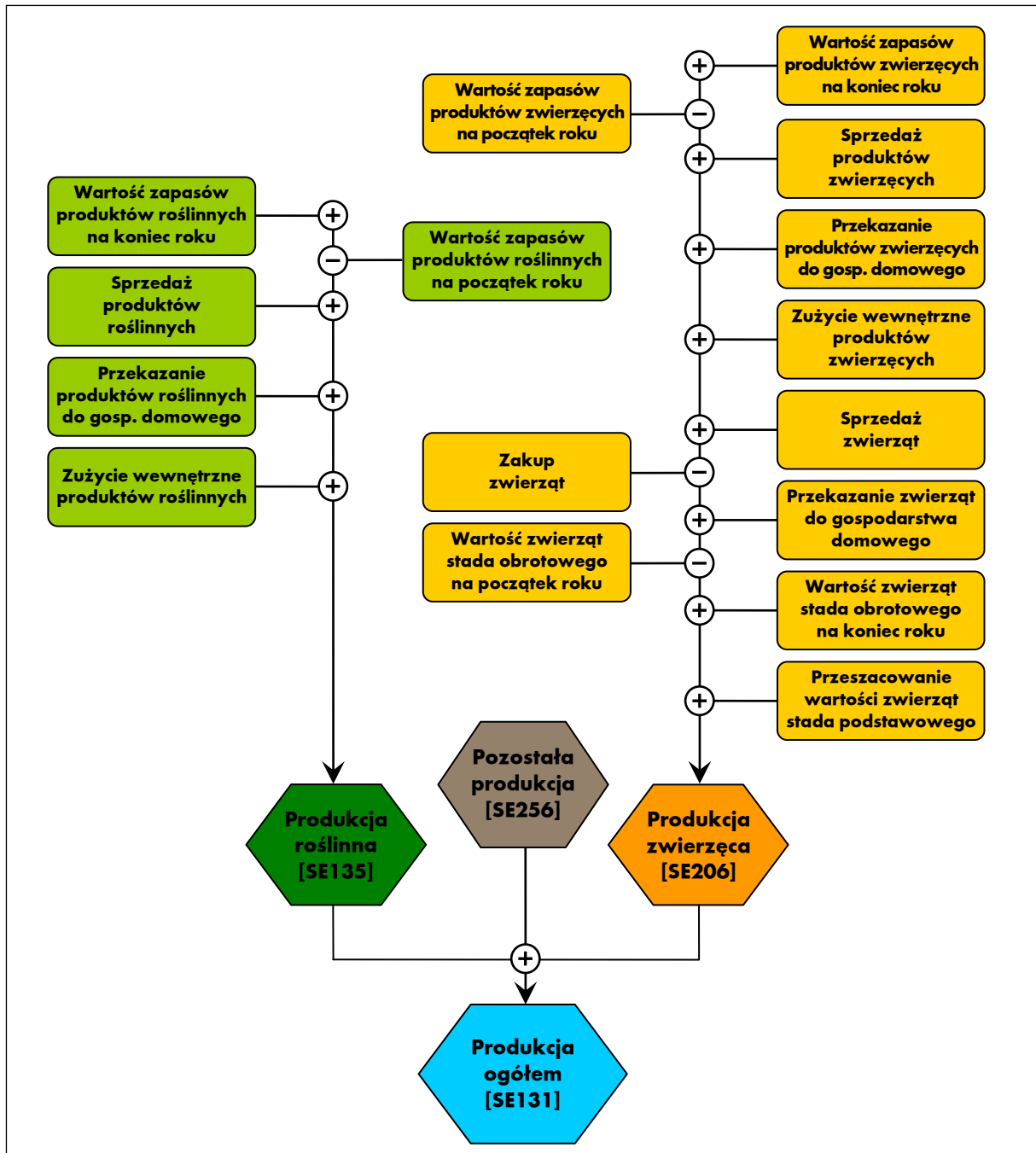
⁸ SE501P = Kapitał własny na początek roku obrachunkowego.

Symbol	Zmienna	J. m.	Sposób obliczenia, uwagi
SE526	Przepływ pieniężny (1)	zł	Ukazuje zdolność gospodarstwa rolnego do samofinansowania swojej działalności i tworzenia oszczędności w ramach działalności operacyjnej. Przepływ pieniężny (1) obliczany jest w następujący sposób: sprzedaż produktów + inne przychody + sprzedaż zwierząt - koszty ogółem - koszty zakupu zwierząt + saldo dopłat i podatków dotyczących działalności operacyjnej + saldo dopłat i podatków dotyczących inwestycji.
SE530	Przepływ pieniężny (2)	zł	Ukazuje zdolność gospodarstwa rolnego do samofinansowania swojej działalności i tworzenia oszczędności. Przepływ pieniężny (2) obliczany jest w następujący sposób: Przepływ pieniężny (1) + sprzedaż środków trwałych - zakupy i inwestycje w środkach trwałych + stan zobowiązań na koniec roku - stan zobowiązań na początek roku.
SE532	Relacja przepływów pieniężnych (2) do aktywów ogółem	krotność	Relacja przepływów pieniężnych (2) do aktywów ogółem. [SE530/SE436]

3.2. Schematy obliczania kategorii ekonomicznych

W tym rozdziale zamieszczone są schematy obliczania podstawowych kategorii ekonomicznych zawartych w „Wynikach Standardowych FADN”. Schematy opracowano na podstawie materiałów zamieszczonych na stronie internetowej pod adresem: http://ec.europa.eu/agriculture/rica/index_en.cfm [9].

Schemat 3.2-1 Rachunek wartości produkcji ogółem



Schemat 3.2-1 ilustruje rachunek wartości produkcji ogółem uzyskanej w ramach działalności operacyjnej gospodarstwa rolnego. Składa się na nią wartość produkcji roślinnej, wartość produkcji zwierzęcej i wartość pozostałej produkcji.

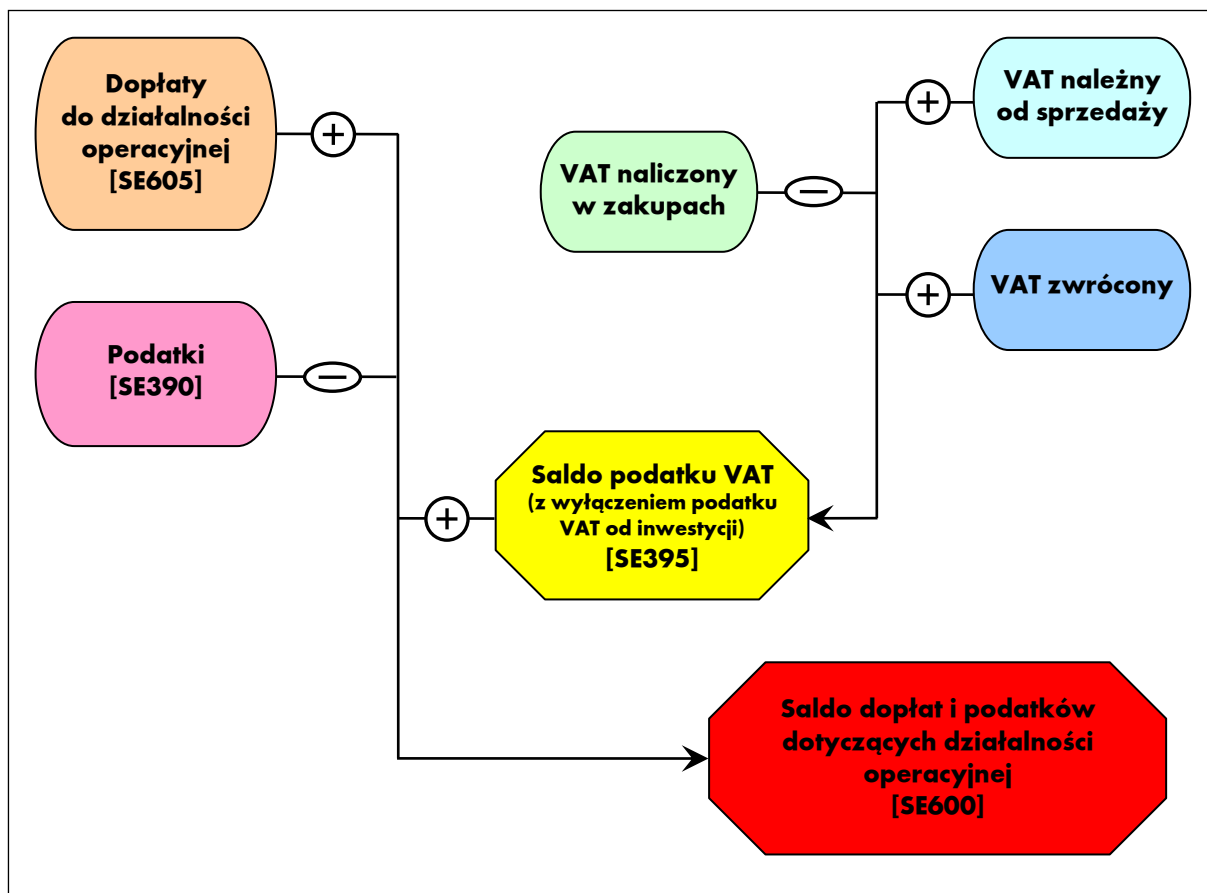
W rachunku produkcji uwzględniana jest sprzedaż produktów, różnica stanu zapasów, zużycie wewnętrzne i przekazanie do gospodarstwa domowego. Dzięki takiemu podejściu uzyskuje się pełne odzwierciedlenie obrotu produktami gotowymi – transakcje rynkowe, przekazania nieodpłatne oraz transfery produktów w ramach działalności operacyjnej gospodarstwa rolnego. Wartość zużycia wewnętrznego produktów potencjalnie towarowych nie wpływa na poziom określonych nadwyżek ekonomicznych, gdyż znajduje się ona po obu stronach rachunku (produkcyjnej i kosztowej).

Schemat 3.2-2 Rachunek różnicy wartości zwierząt stada podstawowego

$\text{REGIDX}_n = \frac{W_{kn}}{L_{kn}} \bigg/ \frac{W_{pn}}{L_{pn}}$	gdzie: REGIDX - index cen; Wk - wartość na koniec roku obrachunkowego; n - grupa zwierząt; Lk - liczba zwierząt na koniec roku obrachunkowego; Wp - wartość na początek roku obrachunkowego; Lp - liczba zwierząt na początek roku obrachunkowego; LVVAL - różnica wartości zwierząt.
$\text{LVVAL}_n = \left(\frac{W_{Kn}}{\text{REGIDX}_n} - W_{pn} \right) \times \frac{(1 + \text{REGIDX}_n)}{2}$	

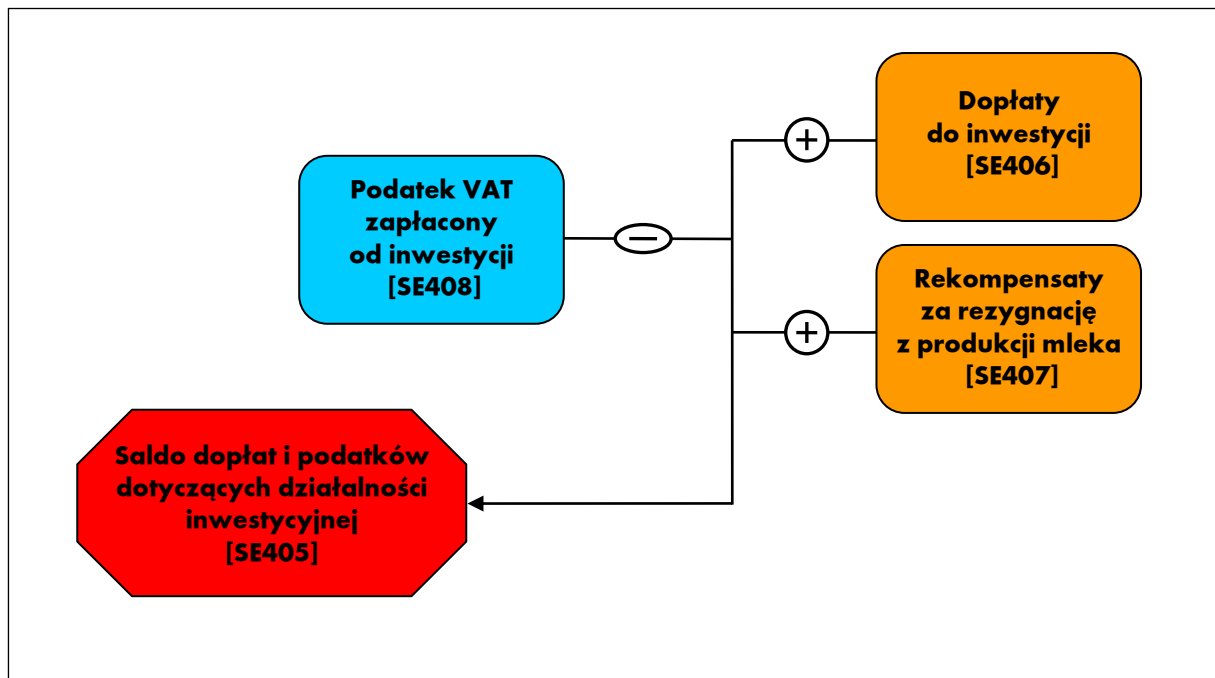
W rachunku wartości produkcji zwierzęcej uwzględniona jest różnica wartości zwierząt stada obrotowego i podstawowego. Różnica wartości zwierząt stada podstawowego spowodowana jest zmianą cen w roku obrachunkowym oraz zmianą liczby zwierząt. W przypadku stada obrotowego różnica wartości zwierząt obliczana jest jako różnica pomiędzy stanem końcowym a stanem początkowym. Wartość przeszacowania zwierząt stada podstawowego i obrotowego została wyodrębniona jako zmienna SE211. Umożliwia to uznaniowe pominięcie tego składnika w rachunku wartości produkcji i następnie określonych nadwyżek ekonomicznych. Ponadto w rachunku wartości produkcji zwierzęcej odejmowana jest wartość zakupionych zwierząt, dzięki czemu rachunek wyników obrazuje zrealizowaną produkcję własną. Z tego też powodu wartość zakupionych zwierząt nie znajduje się w strukturze kosztów gospodarstwa rolnego.

Schemat 3.2-3 Rachunek salda dopłat i podatków dotyczących działalności operacyjnej



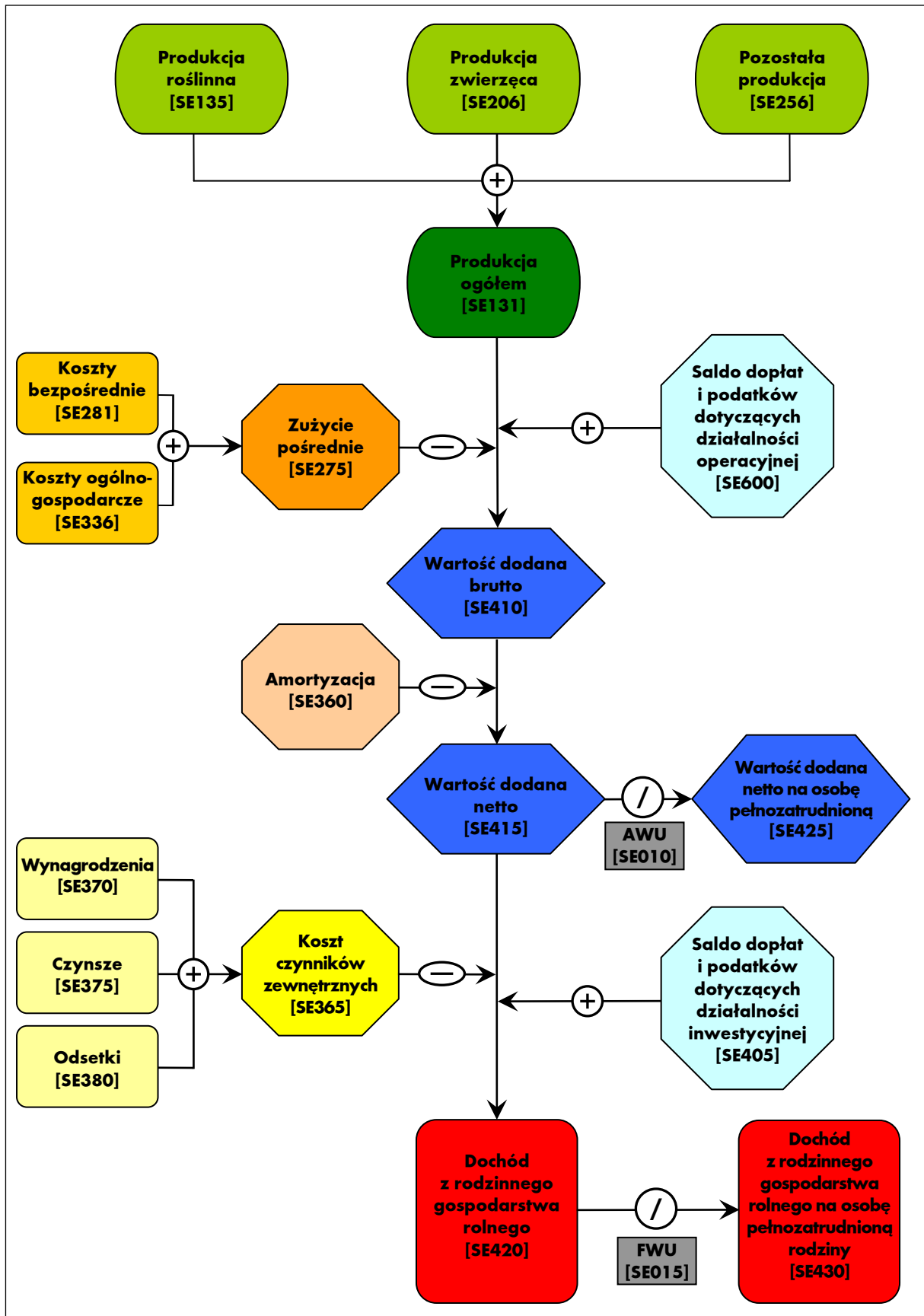
Podatki należne z tytułu posiadania gospodarstwa rolnego i prowadzonej działalności rolniczej pominięte są w grupie kosztów (patrz: Tabela 3.1-4 - pozycja zużycie pośrednie). Podatki te są uwzględnione w rachunku salda rozliczeń z budżetem (patrz: Tabela 3.1-6 oraz Schemat 3.2-3). Dzięki takiemu grupowaniu możliwe jest określenie poziomu transferów wartości dodanej pomiędzy gospodarstwem rolnym, a innymi sektorami gospodarki narodowej. Wartość ujemna zmiennej SE600 oznacza transfer środków pieniężnych poza gospodarstwo rolne.

Schemat 3.2-4 Rachunek salda dopłat i podatków dotyczących działalności inwestycyjnej



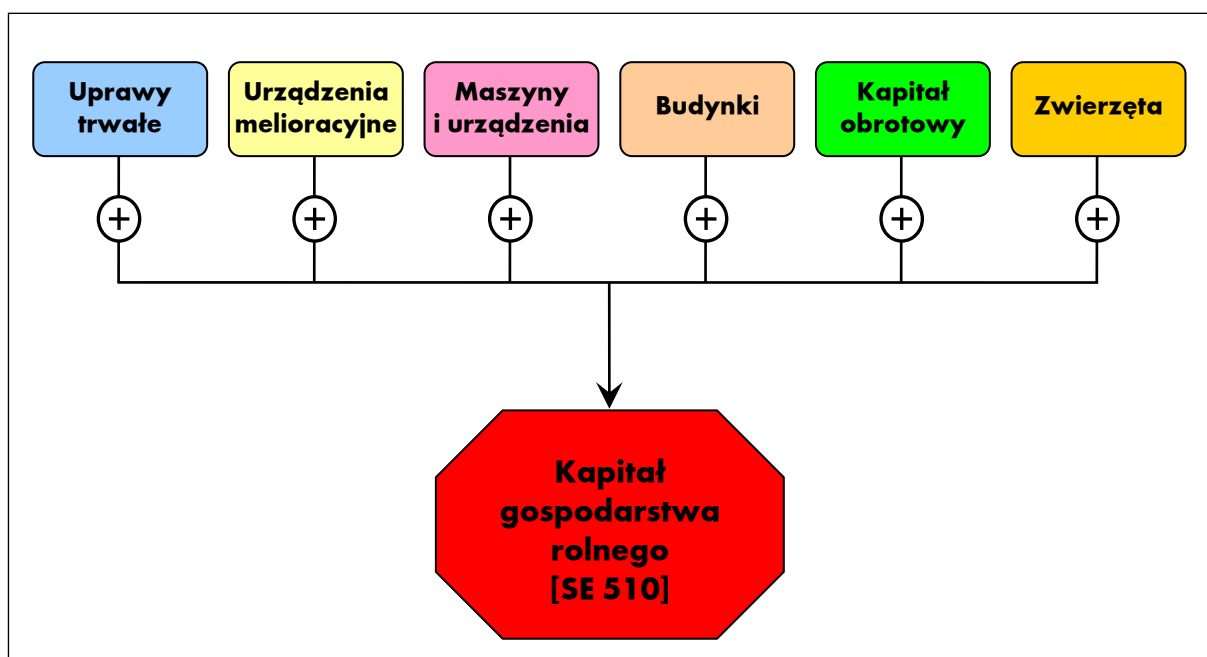
Saldo to wpływa na wielkość zrealizowanego dochodu z rodzinnego gospodarstwa rolnego. Dodatnia wartość tego salda wskazuje na wsparcie przez budżet działalności inwestycyjnej gospodarstwa rolnego.

Schemat 3.2-5 Rachunek dochodu z rodzinnego gospodarstwa rolnego



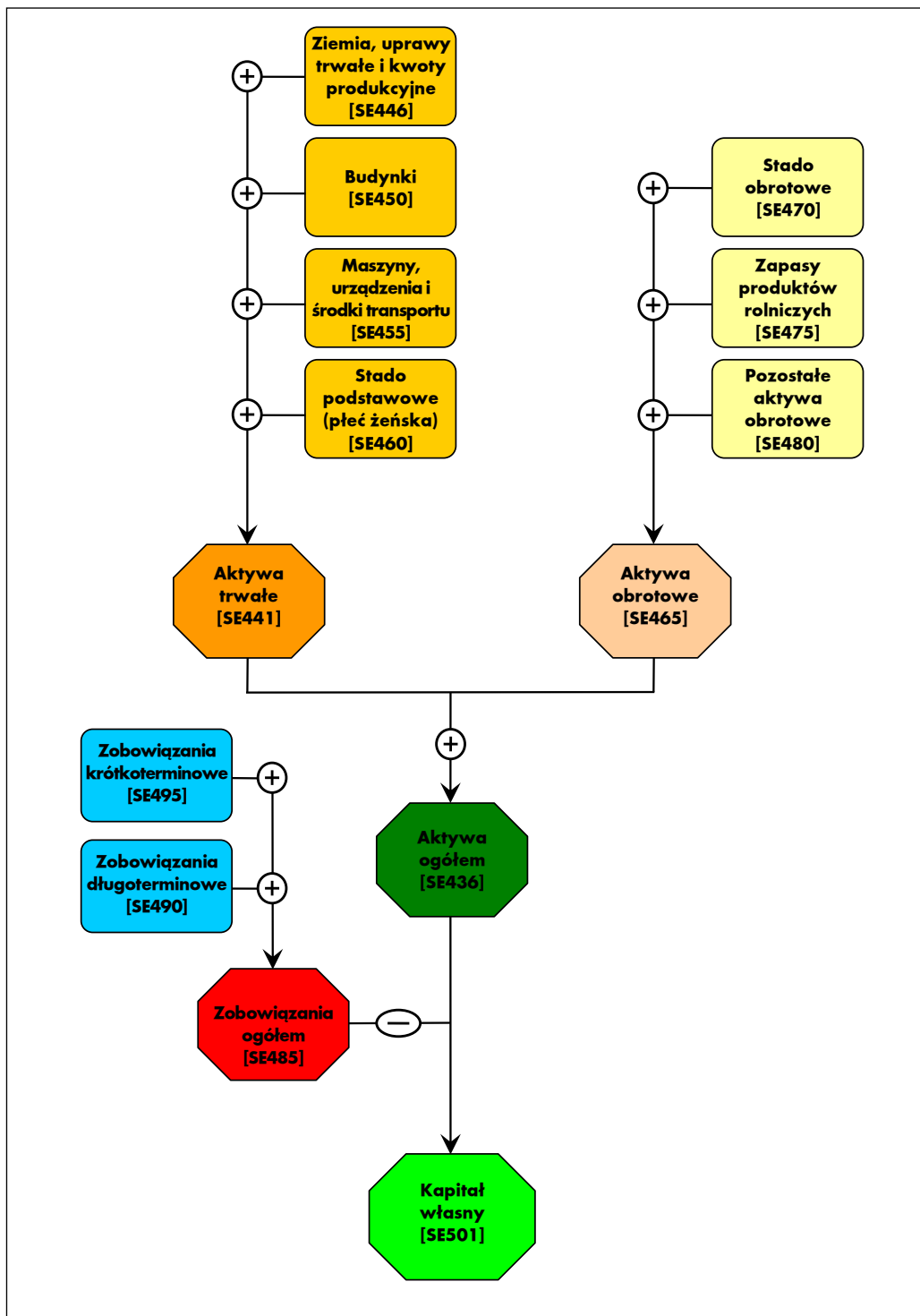
Schemat 3.2-5 przedstawia rachunek poszczególnych kategorii nadwyżek ekonomicznych. Pierwszą nadwyżką ekonomiczną jest wartość dodana brutto gospodarstwa rolnego. Oblicza się ją poprzez odjęcie zużycia pośredniego od produkcji ogółem i dodanie salda dopłat i podatków dotyczących działalności operacyjnej. Dopłaty zwiększają wartość dodaną brutto, a podatki (nie były one uwzględnione w zużyciu pośrednim) powodują jej zmniejszenie. Po odjęciu amortyzacji od wartości dodanej brutto uzyskuje się wartość dodaną netto gospodarstwa rolnego. W kolejnym etapie odejmuje się od wartości dodanej netto koszt czynników zewnętrznych oraz dodaje saldo dopłat i podatku dotyczących działalności inwestycyjnej. W ten sposób uzyskuje się podstawową nadwyżkę ekonomiczną uzyskiwaną w ramach działalności operacyjnej gospodarstwa rolnego, określaną pojęciem dochodu z rodzinnego gospodarstwa rolnego⁹. Dochód ten stanowi opłatę za własne czynniki wytwórcze (praca, ziemia i kapitał) zaangażowane do działalności operacyjnej gospodarstwa rolnego oraz ryzyko podejmowane przez prowadzącego gospodarstwo rolne w roku obrachunkowym.

Schemat 3.2-6 Rachunek kapitału gospodarstwa rolnego



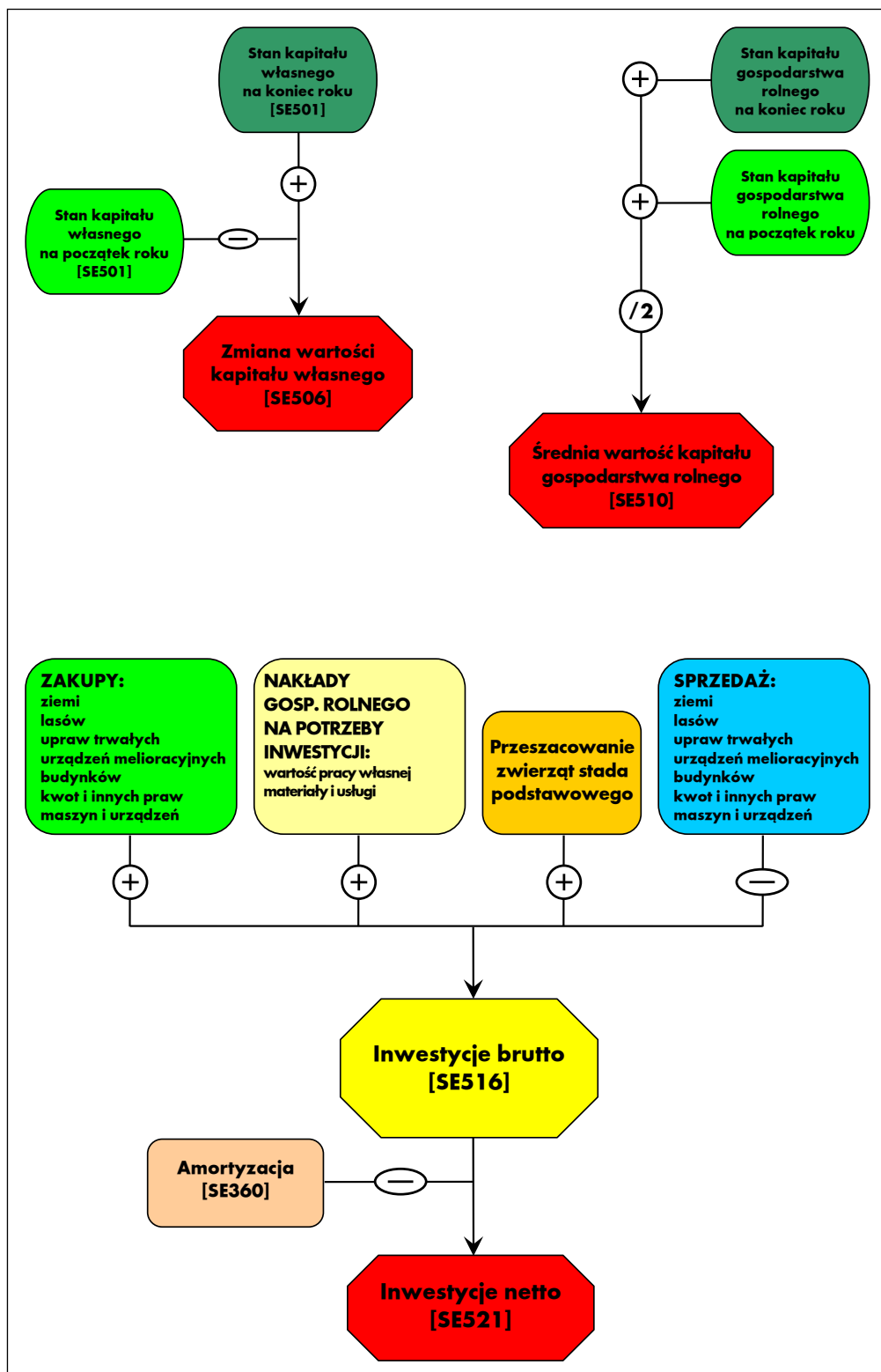
Schemat 3.2-6 ilustruje rachunek kapitału gospodarstwa rolnego według ustaleń metodycznych FADN. Do kapitału gospodarstwa rolnego nie wlicza się wartości ziemi oraz przypisanych do niej kwot produkcyjnych i innych praw.

⁹ W gospodarstwach osób prawnych kategoria ta nazywana jest dochodem netto.

Schemat 3.2-7 Bilans finansowy gospodarstwa rolnego

Bilans finansowy gospodarstwa rolnego prezentowany jest w formie syntetycznej. Po stronie aktywów wyróżniono dwie grupy aktywów: aktywa trwałe składające się z 4 grup i aktywa obrotowe – składające się z 3 grup. Kapitał własny obliczany jest jako różnica pomiędzy wartością aktywów ogółem i zobowiązań ogółem.

Schemat 3.2-8 Rachunek wybranych wskaźników bilansowych i finansowych



Na schemacie zaprezentowany jest rachunek czterech wskaźników: dwóch bilansowych – zmiany wartości kapitału własnego i średniej wartości kapitału gospodarstwa rolnego oraz dwóch finansowych: inwestycji brutto i inwestycji netto.

4. Uwagi do Wyników Standardowych FADN

4.1. Informacje o zbieraniu danych rachunkowych w Polsce

Na podstawie danych Powszechnego Spisu Rolnego 2010 (PSR 2010) określono liczbę gospodarstw, które posiadały wielkość ekonomiczną większą, bądź równą 4 000 euro (146 021 gospodarstw) [7]. Wielkość ta (4 000 euro) jest minimalną wielkością ekonomiczną gospodarstw włączonych do pola obserwacji Polskiego FADN.

Gospodarstwa rolne zostały sklasyfikowane według zasad w pełni zharmonizowanych z przepisami UE ustalającymi tzw. Wspólnotową Typologię Gospodarstw Rolnych. W klasyfikacji gospodarstw rolnych zostały użyte współczynniki Standardowej Produkcji SO „2007”, obowiązujące od 2013 roku. Parametry te zostały obliczone w IERiGŻ-PIB przy udziale ekspertów z IUNG, SGGW oraz z innych instytucji dla czterech wydzielonych w Polsce regionów FADN o numerach: 785, 790, 795, 800 [8]. Zmiana zestawu współczynników do klasyfikacji gospodarstw i przygotowania planu wyboru z SO „2004” na SO „2007” spowodowała zmianę liczby gospodarstw w polu obserwacji FADN. Zmiana ta wymusza również zachowanie szczególnej ostrożności podczas analizy zmian sytuacji gospodarstw rolnych na przestrzeni lat.

Mapa 4-1 Podział Polski na regiony FADN



Źródło: Rozporządzenie Komisji nr 1291/2009 z 18 grudnia 2009 r. dotyczące wyboru gospodarstw przekazujących dane do celów określania dochodów gospodarstw rolnych [5].

Algorytm do przeprowadzenia klasyfikacji gospodarstw rolnych według zasad Wspólnotowej Typologii Gospodarstw Rolnych został opracowany w IERiGŻ-PIB na podstawie odpowiednich wytycznych Unii Europejskiej – Rozporządzenie Komisji EEC/2008/1242 z dnia

8 grudnia 2008 r. ustanawiające Wspólnotową Typologię Gospodarstw Rolnych (Dz. U. L 335, 13.12.2008) [1], [2], [15].

4.2. Zbiór gospodarstw rolnych prowadzących rachunkowość w ramach Polskiego FADN

W zbiorze znajduje się 1 429 indywidualnych gospodarstw oraz 5 gospodarstw osób prawnych. Te 1 434 gospodarstwa rolne są statystycznie reprezentatywną próbą pod względem typu rolniczego i klasy wielkości ekonomicznej oraz regionu FADN dla pola obserwacji Polskiego FADN liczącego 146 021 gospodarstw towarowych z regionu Małopolska i Pogórze.

Każde gospodarstwo rolne, prowadzące rachunkowość w ramach Polskiego FADN w 2013 roku (patrz: Tabela 4.2-2) reprezentuje pewną liczbę podobnych gospodarstw ze swojej warstwy (patrz: Tabela 4.2-1).

Zastosowany system ważenia gospodarstw odzwierciedla różnice pomiędzy rzeczywistością (badaną) a określoną w planie wyboru strukturą próby, co skutkuje rozbieżnościami w liczbie gospodarstw w polu obserwacji, jaka została zaprezentowana w tabeli 4.2-1 i w tabelach 5.1-1 i 5.2-1.

Tabela 4.2-1 Rozkład gospodarstw rolnych w polu obserwacji obejmujących Polskę według typów rolniczych i klas wielkości ekonomicznej

		Klasy według ES6						RAZEM
		Bardzo małe (2<=€<8)	Małe (8<=€<25)	Średnio-małe (25<=€<50)	Średnio-duże (50<=€<100)	Duże (100<=€<500)	Bardzo duże (€>=500)	
Typy według TF8	Uprawy polowe (1)	12 311	7 432	1 291	441	225	10	21 710
	Uprawy ogrodnicze (2)	1 934	3 378	1 574	888	447	0	8 221
	Uprawy trwałe (4)	2 928	2 497	182	0	0	0	5 607
	Krowy mleczne (5)	6 704	5 986	1 032	276	0	0	13 998
	Zwierzęta trawożerne (6)	3 385	1 643	179	63	0	0	5 270
	Trzoda chlewna (71)	0	1 389	510	293	144	0	2 336
	Drób (72)	2 089	795	118	156	406	88	3 652
	Mieszane (8)	52 409	29 092	2 851	545	242	86	85 225
RAZEM (€>=4)		81 760	52 212	7 737	2 662	1 464	184	146 019
RAZEM (€<4)								307 981
Ogółem w Polsce		81 760	52 212	7 737	2 662	1 464	184	454 000

Źródło: GUS, Departament Statystyki Rolnictwa i Środowiska (na podstawie populacji gospodarstw badanych w Powszechnym Spisie Rolnym w 2010 roku; klasyfikacja z użyciem SO 2007; kurs wymiany 1 euro = 3,90916 zł).

Pomimo określenia dla klasy gospodarstw bardzo małych przedziału wartości od 2 000 do 8 000 euro należy pamiętać, że w Polsce w grupie tych gospodarstw znajdują się tylko

gospodarstwa o wartości SO nie mniejszej niż 4 000 euro (zgodnie z progmem włączającym gospodarstwa do badań Polskiego FADN).

Tabela 4.2-2 Rozkład badanych¹⁰ gospodarstw rolnych według typów rolniczych i klas wielkości ekonomicznej

		Klasy według ES6					RAZEM	
		Bardzo małe (2<=€<8)	Małe (8<=€<25)	Średnio-małe (25<=€<50)	Średnio-duże (50<=€<100)	Duże (100<=€<500)		Bardzo duże (€>=500)
Typy według TF8	Uprawy polowe (1)	28	135	108	46	29	0	346
	Uprawy ogrodnicze (2)	2	34	22	20	12	0	90
	Uprawy trwałe (4)	13	65	10	3	1	0	92
	Krowy mleczne (5)	8	109	65	32	7	0	221
	Zwierzęta trawożerne (6)	6	27	15	2	1	0	51
	Trzoda chlewna (71)	0	3	17	29	11	0	60
	Drób (72)	0	0	6	3	8	4	21
	Mieszane (8)	82	299	116	43	13	0	553
RAZEM (€>=4)		139	672	359	178	82	4	1 434

4.3. Udostępnianie danych

4.3.1. Udostępnianie danych z europejskiego FADN

Dane FADN zagregowane w formie wyników standardowych są dostępne w publicznej bazie danych na stronie europejskiego FADN (w języku angielskim, niemieckim lub francuskim).

Użytkownik ma do wyboru dwie możliwości:

1. Stworzenie własnego raportu z danymi według zdefiniowanych przez siebie kryteriów http://ec.europa.eu/agriculture/rica//database/database_en.cfm.
2. Pobranie gotowego pliku z danymi http://ec.europa.eu/agriculture/rica//database/consult_std_reports_en.cfm.

4.3.2. Udostępnianie danych z Polskiego FADN

IERiGŻ-PIB dysponuje danymi rachunkowymi:

- z indywidualnych gospodarstw rolnych prowadzących rachunkowość rolną (systematyczne zapisy w ciągu roku obrachunkowego w tzw. Książkach Rachunkowości Rolnej).
- z gospodarstw rolnych prowadzonych przez osoby prawne. Dane te pochodzą z ankiety przeprowadzanej raz w roku.

¹⁰ Dane z tych gospodarstw posłużyły do wykonania opracowania.

IERiGŻ-PIB udostępnia tylko dane rachunkowe (tzn. dot. działalności rolniczej i pozarolniczej prowadzonej przez gospodarstwa rolne).

Dane osobowe nie są udostępniane!

Dane rachunkowe udostępniane są w celu dokonywania analiz ekonomicznych gospodarstw rolnych oraz oceny sytuacji w rolnictwie i na rynkach rolnych.

Dane udostępniane są w publikacjach IERiGŻ-PIB i na indywidualny wniosek¹¹.

Dane w publikacjach IERiGŻ-PIB są zagregowane i prezentowane według standardowych klasyfikacji gospodarstw rolnych stosowanych w UE i Polsce.

IERiGŻ-PIB udostępnia również dane w postaci szeregów czasowych według różnych grupowań, a także z uwzględnieniem zmian metodycznych¹².

¹¹ Więcej informacji nt. zasad udostępniania danych znaleźć można na stronie www.fadn.pl.

¹² Pobieranie wyników standardowych w postaci szeregów czasowych możliwe jest ze strony www.fadn.pl.

5. Wyniki Standardowe uzyskane przez gospodarstwa rolne uczestniczące w Polskim FADN w 2013 r.

Przedstawione wyniki są reprezentatywne dla pola obserwacji FADN i są średnimi ważonymi dla określonej grupy gospodarstw rolnych.

W przypadku zmiennej: dochód z rodzinnego gospodarstwa rolnego na osobę pełnozatrudnioną rodziny (SE430), zaprezentowano wyniki tylko z gospodarstw rolnych, w których występują nakłady pracy własnej (SE015) (patrz: Tabela 5.1-8 oraz Tabela 5.2-8).

5.1. Grupowanie gospodarstw rolnych według typów rolniczych (TF8)

Tabela 5.1-1 Populacja i próba gospodarstw według typów rolniczych

Symbol	Zmienna	j.m.	Razem	Uprawy	Uprawy	Uprawy	Krowy	Zwierzęta	Trzoda	Drób	Mieszane
				polowe	ogrodnicze	trwale	mleczne	trawożerne	chlewna		
				(1)	(2)	(4)	(5)	(6)	(71)	(72)	(8)
SYS02	Liczba reprezentowanych gospodarstw		146 021	21 700	8 159	5 774	13 243	6 094	2 336	936	87 779
SYS03	Liczba gospodarstw w próbie		1 434	346	90	92	221	51	60	21	553

Tabela 5.1-2 Wybrane informacje o produkcji według typów rolniczych

Symbol	Zmienna	j.m.	Razem	Uprawy	Uprawy	Uprawy	Krowy	Zwierzęta	Trzoda	Drób	Mieszane
				polowe	ogrodnicze	trwale	mleczne	trawożerne	chlewna		
				(1)	(2)	(4)	(5)	(6)	(71)	(72)	(8)
SE005	Wielkość ekonomiczna	euro	15 260,7	14 612,9	33 266,8	13 297,6	15 276,1	9 926,2	39 432,7	289 840,6	10 674,1
SE010	Nakłady pracy ogółem	AWU	1,636	1,491	2,728	2,051	1,653	1,598	1,715	5,249	1,502
SE011	Czas pracy ogółem	godz.	3 631	3 304	6 107	4 502	3 761	3 755	3 873	11 623	3 304
SE015	Nakłady pracy własnej	FWU	1,482	1,378	1,556	1,537	1,614	1,548	1,649	1,593	1,467
SE016	Czas pracy własnej	godz.	3 305	3 067	3 623	3 413	3 678	3 651	3 734	3 859	3 229
SE020	Nakłady pracy najmnej	AWU	0,154	0,112	1,172	0,514	0,039	0,050	0,066	3,656	0,035
SE021	Czas pracy najmnej	godz.	326	238	2 483	1 089	83	104	139	7 764	75
SE025	Powierzchnia użytków rolnych	ha	10,6	15,8	3,4	7,9	13,0	10,7	16,9	38,7	9,3
SE030	Powierzchnia dodzierżawionych użytków rolnych	ha	3,4	5,9	0,7	0,7	5,1	3,7	6,6	11,1	2,8
SE035	Zboża	ha	5,55	9,95	0,69	0,43	3,63	3,09	14,25	31,80	5,20
SE041	Pozostałe uprawy polowe	ha	1,09	3,49	0,09	0,16	0,27	0,14	1,13	5,66	0,80
SE042	Uprawy energetyczne	ha	0,00	0,00	0,00	0,00	0,00	0,00	0,00	0,00	0,00
SE046	Warzywa i kwiaty	ha	0,19	0,60	1,20	0,06	0,00	0,01	0,02	0,00	0,06
SE050	Winnice	ha	0,00	0,00	0,00	0,00	0,00	0,00	0,00	0,00	0,00
SE054	Uprawy trwałe	ha	0,47	0,09	0,57	6,39	0,01	0,05	0,00	0,07	0,28
SE055	Sady	ha	0,45	0,08	0,26	6,38	0,01	0,05	0,00	0,07	0,28
SE065	Pozostałe uprawy trwałe	ha	0,02	0,01	0,31	0,01	0,00	0,00	0,00	0,00	0,00
SE071	Uprawy pastwne	ha	3,06	1,32	0,60	0,47	8,93	7,28	1,18	0,95	2,78
SE072	Odlogi	ha	0,08	0,16	0,14	0,03	0,09	0,12	0,05	0,07	0,05
SE073	Ugory	ha	0,08	0,04	0,07	0,33	0,04	0,01	0,26	0,13	0,08
SE074	Powierzchnia użytków rolnych wyłączona z produkcji	ha	0,20	0,33	0,29	0,43	0,17	0,12	0,33	0,21	0,15
SE075	Lasy	ha	0,86	0,54	0,60	0,97	1,23	0,68	0,21	0,50	0,93
SE080	Zwierzęta ogółem	LU	7,7	1,6	0,0	0,1	12,1	9,2	39,7	260,0	6,1
SE085	Krowy mleczne	LU	1,88	0,26	0,00	0,02	8,55	1,87	0,39	0,00	1,62
SE090	Pozostałe bydło	LU	1,45	0,33	0,01	0,01	3,32	4,26	0,67	0,00	1,52
SE095	Owce i kozy	LU	0,12	0,02	0,00	0,00	0,02	2,41	0,00	0,00	0,02
SE100	Trzoda chlewna	LU	2,47	0,93	0,00	0,00	0,11	0,10	38,62	21,18	2,60
SE105	Drób	LU	1,63	0,03	0,01	0,00	0,06	0,03	0,02	238,86	0,14
SE110	Plon pszenicy	dt/ha	40,8	46,1	41,0	30,9	36,7	40,4	41,6	49,3	36,3
SE115	Plon kukurydzy	dt/ha	72,9	68,6	114,0	55,6	57,8	72,8	76,7	83,0	75,3
SE120	Obsada zwierząt	LU/ha	1,06	0,37	0,01	0,05	1,31	1,13	0,70	0,00	1,07
SE125	Wydajność mleczna krów	kg/krowę	3 914	2 842	2 400	2 625	4 660	3 511	2 900	0	3 404

Tabela 5.1-3 Wartość produkcji według typów rolniczych

Symbol	Zmienna	j.m.	Razem	Uprawy	Uprawy	Uprawy	Krowy	Zwierzęta	Trzoda	Drób	Mieszane
				polowe	ogrodnicze	trwale	mleczne	trawożerne	chlewna		
				(1)	(2)	(4)	(5)	(6)	(71)	(72)	(8)
SE131	Produkcja ogółem	zł	78 970	73 939	209 433	107 262	74 560	51 897	206 666	1 564 028	49 542
SE132	Relacja produkcji ogółem do kosztów ogółem	krotność	1,16	1,14	1,37	1,36	1,23	1,25	1,16	1,07	1,09
SE135	Produkcja roślinna	zł	43 093	66 535	208 116	105 126	12 265	10 477	42 240	149 977	23 677
SE136	Produkcja roślinna na 1 ha	zł/ha	4 158	4 306	66 158	13 989	955	992	2 549	3 899	2 598
SE140	Zboża	zł	14 407	30 318	2 522	988	8 743	7 111	36 066	124 043	12 077
SE145	Rośliny białkowe	zł	614	1 572	1	98	138	9	560	45	589
SE146	Uprawy energetyczne	zł	0	0	0	0	0	0	0	0	0
SE150	Ziemniaki	zł	4 588	11 201	468	547	2 371	1 254	1 830	886	4 281
SE155	Buraki cukrowe	zł	733	2 993	0	0	0	0	994	0	453
SE160	Rośliny oleiste	zł	1 571	6 289	204	84	115	219	2 796	22 457	688
SE165	Rośliny przemysłowe	zł	293	1 460	0	0	0	0	0	0	126
SE170	Warzywa i kwiaty	zł	12 682	10 828	175 136	1 340	31	332	342	0	2 016
SE175	Owoce	zł	6 077	457	4 202	100 141	56	373	6	370	2 981
SE185	Wina i winogrona	zł	0	0	0	0	0	0	0	0	0
SE195	Uprawy pastewne	zł	377	483	510	385	862	313	-172	1 684	270
SE200	Inne produkty pochodzenia roślinnego	zł	1 751	934	25 073	1 544	-51	866	-183	492	196
SE206	Produkcja zwierzęca	zł	33 580	5 721	95	372	60 239	24 393	160 165	1 407 327	24 367
SE207	Produkcja zwierzęca na 1 LU	zł/LU	4 378	3 637	6 130	5 420	4 983	2 648	4 035	5 412	4 013
SE211	Różnica wartości zwierząt	zł	-106	-323	2	-87	924	1 091	2 468	15 829	-540
SE216	Mleko i przetwory z mleka krowiego	zł	8 813	831	6	52	48 072	7 947	1 516	0	6 607
SE220	Żywiec wołowy	zł	4 791	812	7	60	11 250	12 589	1 956	0	5 142
SE225	Żywiec wieprzowy	zł	9 416	3 786	0	8	642	294	156 474	40 948	10 010
SE230	Żywiec barani i kozi	zł	154	12	0	5	10	3 092	0	0	36
SE235	Żywiec drobiowy	zł	3 353	37	9	22	30	16	-13	478 079	465
SE240	Jaja	zł	6 005	70	8	0	264	54	140	880 393	538
SE245	Mleko i przetwory z mleka owczego i koziego	zł	9	5	0	0	1	148	0	0	3
SE251	Inne zwierzęta i produkty zwierzęce	zł	1 039	169	65	224	-31	253	91	7 908	1 566
SE256	Pozostała produkcja	zł	2 297	1 682	1 222	1 764	2 055	17 027	4 261	6 723	1 498
SE260	Przekazania do gospodarstwa domowego	zł	2 142	1 700	465	1 008	2 636	1 522	2 245	728	2 462
SE265	Zużycie wewnętrzne	zł	10 088	5 406	203	168	11 192	7 117	38 435	113 940	10 995

Tabela 5.1-4 Koszty według typów rolniczych

Symbol	Zmienna	j.m.	Razem	Uprawy	Uprawy	Uprawy	Krowy	Zwierzęta	Trzoda	Drób	Mieszane
				polowe (1)	ogrodnicze (2)	trwale (4)	mleczne (5)	trawożerne (6)	chlewna (71)	(72)	(8)
SE270	Koszty ogółem	zł	68 076	64 831	152 808	78 867	60 491	41 661	178 903	1 455 234	45 534
SE275	Zużycie pośrednie	zł	48 701	43 536	99 839	38 500	41 575	29 381	151 872	1 265 345	32 597
SE281	Koszty bezpośrednie	zł	32 542	26 140	55 108	19 391	25 796	13 853	126 459	1 108 204	21 242
SE284	Koszty bezpośrednie produkcji roślinnej na 1 ha	zł/ha	1 260	1 370	16 012	2 390	570	407	1 038	2 449	814
SE285	Nasiona i sadzonki	zł	3 517	5 374	19 450	1 667	1 600	872	3 946	17 031	2 016
SE290	Nasiona i sadzonki własne	zł	1 070	1 948	58	100	759	475	1 785	7 648	1 010
SE295	Nawozy	zł	5 445	11 243	10 015	5 376	3 839	2 356	9 814	28 045	3 692
SE300	Srodki ochrony roślin	zł	2 292	4 142	3 579	8 990	830	593	3 611	18 980	1 400
SE305	Pozostałe koszty bezpośrednie produkcji roślinnej	zł	2 060	870	22 027	2 947	1 150	524	177	30 685	429
SE309	Koszty bezpośrednie produkcji zwierzęcej na 1 LU	zł/LU	2 506	2 867	2 375	5 852	1 520	1 032	2 744	3 897	2 256
SE310	Pasze dla zwierząt żywionych w systemie wypasowym	zł	4 773	1 121	14	53	14 961	8 286	1 285	0	4 792
SE315	Pasze dla zwierząt żywionych w systemie wypasowym, wytworzone w gosp. rol.	zł	3 792	913	13	52	9 677	6 497	859	0	4 144
SE320	Pasze dla zwierząt ziarnożernych	zł	13 038	3 191	19	252	795	252	101 790	928 689	8 135
SE325	Pasze dla zwierząt ziarnożernych, wytworzone w gosp. rol.	zł	5 220	2 452	17	7	749	151	36 324	106 457	5 850
SE330	Pozostałe koszty bezpośrednie produkcji zwierzęcej	zł	1 412	198	3	97	2 616	967	5 836	84 774	772
SE331	Koszty bezpośrednie produkcji leśnej	zł	4	0	0	9	4	2	0	0	6
SE336	Koszty ogólnogospodarcze	zł	16 159	17 396	44 731	19 109	15 780	15 528	25 413	157 141	11 355
SE340	Koszty utrzymania maszyn i budynków	zł	4 111	4 634	5 334	5 062	4 479	3 321	7 378	41 676	3 318
SE345	Energia	zł	8 135	8 380	32 194	9 242	7 406	5 096	13 516	79 805	5 179
SE350	Usługi	zł	1 508	2 129	2 291	746	1 219	1 678	937	8 554	1 303
SE356	Pozostałe koszty ogólnogospodarcze	zł	2 405	2 253	4 912	4 060	2 675	5 434	3 581	27 107	1 555
SE360	Amortyzacja	zł	14 924	16 165	27 089	29 607	16 373	10 850	22 813	97 093	11 499
SE365	Koszty czynników zewnętrznych	zł	4 451	5 130	25 880	10 759	2 543	1 430	4 218	92 796	1 439
SE370	Wynagrodzenia	zł	3 167	2 707	23 137	9 493	748	778	1 371	84 436	720
SE375	Czynsze	zł	639	1 489	483	297	732	410	1 168	4 152	416
SE380	Odsutki	zł	646	934	2 260	970	1 064	241	1 678	4 207	303

Tabela 5.1-5 Dopłaty do działalności operacyjnej gospodarstwa według typów rolniczych

Symbol	Zmienna	j.m.	Razem	Uprawy	Uprawy	Uprawy	Krowy	Zwierzęta	Trzoda	Drób	Mieszane
				polowe	ogrodnicze	trwale	mleczne	trawożerne	chlewna		
				(1)	(2)	(4)	(5)	(6)	(71)	(72)	(8)
SE605	Dopłaty do działalności operacyjnej	zł	14 854	22 255	3 647	9 008	21 077	16 807	20 227	45 664	12 904
SE610	Dopłaty do produkcji roślinnej	zł	329	1 210	1	21	88	52	204	17	225
SE611	Dopłaty wyrównawcze / płatności obszarowe	zł	0	0	0	0	0	0	0	0	0
SE612	Dopłaty za odlogowanie	zł	0	0	0	0	0	0	0	0	0
SE613	Pozostałe dopłaty do produkcji roślinnej	zł	0	0	0	0	0	0	0	0	0
SE615	Dopłaty do produkcji zwierzęcej	zł	858	164	3	16	2 366	1 975	219	0	885
SE616	Saldo dopłat i kar do produkcji mleka	zł	819	151	3	16	2 363	1 343	219	0	868
SE617	Dopłaty do pozostałej produkcji bydłowej	zł	0	0	0	0	0	0	0	0	0
SE618	Dopłaty do produkcji owiec i kóz	zł	39	13	0	0	3	632	0	0	18
SE619	Pozostałe dopłaty do produkcji zwierzęcej	zł	0	0	0	0	0	0	0	0	0
SE621	Dopłaty rolnośrodowiskowe	zł	1 888	3 486	545	1 339	3 446	2 475	1 455	426	1 405
SE622	Dopłaty do obszarów o niekorzystnych warunkach gospodarowania (LFA)	zł	895	652	112	573	2 072	1 417	697	1 130	838
SE623	Inne dopłaty do rozwoju obszarów wiejskich	zł	67	161	0	16	80	171	27	0	46
SE624	Dopłaty do rozwoju obszarów wiejskich	zł	2 850	4 298	656	1 927	5 598	4 063	2 180	1 556	2 289
SE625	Dopłaty do zużycia pośredniego	zł	509	922	55	295	463	361	1 187	2 485	441
SE626	Dopłaty do kosztów czynników zewnętrznych	zł	0	0	0	0	0	0	0	0	0
SE630	Płatności "decoupled"	zł	8 768	13 106	2 788	6 595	10 803	8 870	14 035	32 043	7 691
SE631	Jednolita płatność na gospodarstwo	zł	0	0	0	0	0	0	0	0	0
SE632	Jednolita płatność obszarowa	zł	8 768	13 106	2 788	6 595	10 803	8 870	14 035	32 043	7 691
SE650	Wsparcie specjalne	zł	1 187	1 374	4	37	2 455	2 026	423	17	1 110
SE699	Pozostałe dopłaty	zł	1 540	2 556	144	154	1 758	1 487	2 403	9 563	1 373

Tabela 5.1-6 Salda dopłat i podatków według typów rolniczych

Symbol	Zmienna	j.m.	Razem	Uprawy	Uprawy	Uprawy	Krowy	Zwierzęta	Trzoda	Drób	Mieszane
				polowe	ogrodnicze	trwale	mleczne	trawożerne	chlewna		
				(1)	(2)	(4)	(5)	(6)	(71)	(72)	(8)
SE600	Saldo dopłat i podatków dot. dział. operacyjnej	zł	13 665	20 596	3 492	8 866	20 353	14 555	19 313	33 625	11 779
SE605	Dopłaty do działalności operacyjnej	zł	14 854	22 255	3 647	9 008	21 077	16 807	20 227	45 664	12 904
SE395	Saldo podatku VAT (z wyłączeniem podatku VAT od inwestycji)	zł	-363	-301	424	731	-180	-1 121	218	-1 699	-500
SE390	Podatki	zł	826	1 357	579	873	543	1 130	1 131	10 340	626
SE405	Saldo dopłat i podatków dot. dział. inwestycyjnej	zł	133	788	366	991	890	317	1 910	-4 046	-237
SE406	Dopłaty do inwestycji	zł	746	1 386	1 057	2 137	1 321	461	3 134	991	335
SE407	Rekompensaty za rezygnację z produkcji mleka	zł	0	0	0	0	0	0	0	0	0
SE408	Podatek VAT zapłacony od inwestycji	zł	613	598	691	1 146	432	145	1 224	5 037	571

Tabela 5.1-7 Dochód na gospodarstwo rolne według typów rolniczych

Symbol	Zmienna	j.m.	Razem	Uprawy	Uprawy	Uprawy	Krowy	Zwierzęta	Trzoda	Drób	Mieszane
				polowe	ogrodnicze	trwale	mleczne	trawożerne	chlewna	(72)	(8)
				(1)	(2)	(4)	(5)	(6)	(71)		
SE131	Produkcja ogółem	zł	78 970	73 939	209 433	107 262	74 560	51 897	206 666	1 564 028	49 542
SE275	Zużycie pośrednie	zł	48 701	43 536	99 839	38 500	41 575	29 381	151 872	1 265 345	32 597
SE600	Saldo dopłat i podatków dot. dział. operacyjnej	zł	13 665	20 596	3 492	8 866	20 353	14 555	19 313	33 625	11 779
SE410	Wartość dodana brutto	zł	43 934	50 999	113 086	77 628	53 338	37 071	74 107	332 308	28 724
SE360	Amortyzacja	zł	14 924	16 165	27 089	29 607	16 373	10 850	22 813	97 093	11 499
SE415	Wartość dodana netto	zł	29 010	34 834	85 997	48 020	36 965	26 221	51 293	235 215	17 225
SE365	Koszty czynników zewnętrznych	zł	4 451	5 130	25 880	10 759	2 543	1 430	4 218	92 796	1 439
SE405	Saldo dopłat i podatków dot. dział. inwestycyjnej	zł	133	788	366	991	890	317	1 910	-4 046	-237
SE420	Dochód z rodzinnego gospodarstwa rolnego	zł	24 692	30 492	60 483	38 252	35 311	25 108	48 986	138 374	15 550

Tabela 5.1-8 Dochód na osobę według typów rolniczych

Symbol	Zmienna	j.m.	Razem	Uprawy	Uprawy	Uprawy	Krowy	Zwierzęta	Trzoda	Drób	Mieszane
				polowe	ogrodnicze	trwale	mleczne	trawożerne	chlewna	(72)	(8)
				(1)	(2)	(4)	(5)	(6)	(71)		
SE425	Wartość dodana netto na osobę pełnozatrudnioną	zł/AWU	17 735	23 369	31 527	23 418	22 365	16 411	29 910	44 811	11 466
SE430	Dochód z rodzinnego gospodarstwa rolnego na osobę pełnozatrudnioną rodziny	zł/FWU	17 178	22 328	38 882	24 889	21 730	16 218	29 701	158 972	10 609

Tabela 5.1-9 Bilans finansowy na koniec roku obrachunkowego według typów rolniczych

Symbol	Zmienna	j.m.	Razem	Uprawy	Uprawy	Uprawy	Krowy	Zwierzęta	Trzoda	Drób	Mieszane
				polowe	ogrodnicze	trwale	mleczne	trawożerne	chlewna	(72)	(8)
				(1)	(2)	(4)	(5)	(6)	(71)		
SE436	Aktywa ogółem	zł	425 992	474 890	516 700	619 145	552 300	333 011	696 662	2 360 207	352 346
SE441	Aktywa trwałe	zł	379 445	421 033	459 897	549 257	506 824	290 421	587 239	1 778 611	317 036
SE446	Ziemia, uprawy trwałe i kwoty produkcyjne	zł	173 251	212 466	89 272	309 246	227 695	164 638	214 920	342 519	151 889
SE450	Budynki	zł	122 505	98 562	264 049	138 449	133 995	72 053	197 595	1 046 239	104 143
SE455	Maszyny, urządzenia i śr. transportu	zł	76 079	108 838	106 548	101 489	114 231	40 402	161 753	384 047	54 636
SE460	Stado podstawowe (pleć żeńska)	zł	7 610	1 167	28	74	30 903	13 328	12 971	5 806	6 368
SE465	Aktywa obrotowe	zł	46 547	53 856	56 803	69 888	45 476	42 590	109 423	581 597	35 310
SE470	Stado obrotowe	zł	10 302	2 574	71	105	10 412	20 162	38 658	234 709	9 986
SE475	Zapasy produktów rolniczych	zł	20 660	27 148	26 330	48 408	22 171	13 492	29 093	68 326	16 241
SE480	Pozostałe aktywa obrotowe	zł	15 585	24 134	30 402	21 375	12 893	8 935	41 672	278 562	9 083
SE485	Zobowiązania ogółem	zł	15 041	20 675	58 057	20 560	23 722	5 062	53 282	118 634	6 548
SE490	Zobowiązania długoterminowe	zł	10 114	13 938	40 577	15 736	14 870	3 642	40 674	37 291	4 596
SE495	Zobowiązania krótkoterminowe	zł	4 927	6 737	17 480	4 824	8 853	1 420	12 608	81 343	1 952
SE501	Kapitał własny	zł	410 951	454 215	458 643	598 586	528 578	327 949	643 380	2 241 573	345 798

Tabela 5.1-10 Wskaźniki finansowe według typów rolniczych

Symbol	Zmienna	j.m.	Razem	Uprawy	Uprawy	Uprawy	Krowy	Zwierzęta	Trzoda	Drób	Mieszane
				polowe	ogrodnicze	trwale	mleczne	trawożerne	chlewna	(72)	(8)
				(1)	(2)	(4)	(5)	(6)	(71)		
SE506	Zmiana wartości kapitału własnego	zł	502	5 183	-5 138	721	12 600	-291	37 855	-117 860	-1 648
SE510	Średnia wartość kapitału gospodarstwa rolnego	zł	259 786	264 942	432 148	377 763	322 208	172 017	473 520	2 081 657	206 297
SE516	Inwestycje brutto	zł	11 446	16 261	34 694	23 509	17 935	6 598	46 705	43 596	5 378
SE521	Inwestycje netto	zł	-3 478	96	7 605	-6 099	1 563	-4 252	23 892	-53 497	-6 121
SE526	Przepływ pieniężny (1)	zł	38 130	45 377	89 104	64 785	47 852	33 285	74 688	237 704	25 617
SE530	Przepływ pieniężny (2)	zł	27 501	32 976	61 891	42 291	29 687	29 421	28 049	194 320	19 723
SE532	Relacja przepływów pieniężnych (2) do aktywów ogółem	krotność	0,06	0,07	0,12	0,07	0,05	0,09	0,04	0,08	0,06

5.2. Grupowanie gospodarstw rolnych według klas wielkości ekonomicznej (ES6)

Tabela 5.2-1 Populacja i próba gospodarstw według klas wielkości ekonomicznej

Symbol	Zmienna	j.m.	Razem	Bardzo małe	Małe	Średnio-małe	Średnio-duże	Duże	Bardzo duże
				2<€<8	8<€<25	25<€<50	50<€<100	100<€<500	€> 500
SYS02	Liczba reprezentowanych gospodarstw		146 021	81 760	52 214	7 737	2 662	1 464	184
SYS03	Liczba gospodarstw w próbie		1 434	139	672	359	178	82	4

Tabela 5.2-2 Wybrane informacje o produkcji według klas wielkości ekonomicznej

Symbol	Zmienna	j.m.	Razem	Bardzo małe	Małe	Średnio-małe	Średnio-duże	Duże	Bardzo duże
				2<€<8	8<€<25	25<€<50	50<€<100	100<€<500	€> 500
SE005	Wielkość ekonomiczna	euro	15 260,7	6 310,4	15 471,7	35 098,9	71 911,3	209 302,5	.
SE010	Nakłady pracy ogółem	AWU	1,636	1,340	1,789	2,295	3,389	4,605	.
SE011	Czas pracy ogółem	godz.	3 631	2 941	3 999	5 216	7 688	10 201	.
SE015	Nakłady pracy własnej	FWU	1,482	1,313	1,657	1,870	1,912	1,903	.
SE016	Czas pracy własnej	godz.	3 305	2 884	3 721	4 315	4 557	4 473	.
SE020	Nakłady pracy najemnej	AWU	0,154	0,027	0,131	0,425	1,477	2,702	.
SE021	Czas pracy najemnej	godz.	326	57	278	901	3 132	5 728	.
SE025	Powierzchnia użytków rolnych	ha	10,6	6,2	12,4	22,8	36,7	65,8	.
SE030	Powierzchnia dodzierżawionych użytków rolnych	ha	3,4	1,2	4,2	10,7	18,0	32,9	.
SE035	Zboża	ha	5,55	3,01	6,38	12,39	20,07	45,87	.
SE041	Pozostałe uprawy polowe	ha	1,09	0,41	1,28	2,79	6,09	11,81	.
SE042	Uprawy energetyczne	ha	0,00	0,00	0,00	0,00	0,00	0,00	.
SE046	Warzywa i kwiaty	ha	0,19	0,05	0,29	0,79	0,66	0,81	.
SE050	Winnice	ha	0,00	0,00	0,00	0,00	0,00	0,00	.
SE054	Uprawy trwałe	ha	0,47	0,26	0,64	0,72	2,58	0,84	.
SE055	Sady	ha	0,45	0,26	0,61	0,64	2,33	0,59	.
SE065	Pozostałe uprawy trwałe	ha	0,02	0,00	0,03	0,08	0,25	0,25	.
SE071	Uprawy pastewne	ha	3,06	2,27	3,61	5,81	6,99	5,84	.
SE072	Odłogi	ha	0,08	0,09	0,05	0,10	0,04	0,12	.
SE073	Ugory	ha	0,08	0,07	0,06	0,16	0,19	0,48	.
SE074	Powierzchnia użytków rolnych wyłączona z produkcji	ha	0,20	0,21	0,16	0,29	0,27	0,59	.
SE075	Lasy	ha	0,86	0,79	0,98	0,74	0,77	1,54	.
SE080	Zwierzęta ogółem	LU	7,7	3,0	7,5	16,3	28,1	108,8	.
SE085	Krowy mleczne	LU	1,88	1,06	2,45	4,73	6,23	4,28	.
SE090	Pozostałe bydło	LU	1,45	0,81	1,96	3,33	4,42	3,89	.
SE095	Owce i kozy	LU	0,12	0,09	0,14	0,29	0,06	0,00	.
SE100	Trzoda chlewna	LU	2,47	0,81	2,71	7,06	13,44	31,13	.
SE105	Drób	LU	1,63	0,09	0,10	0,78	3,89	69,48	.
SE110	Plon pszenicy	dt/ha	40,8	34,6	37,3	45,5	50,7	52,7	.
SE115	Plon kukurydzy	dt/ha	72,9	48,6	68,8	75,4	81,2	72,9	.
SE120	Obsada zwierząt	LU/ha	1,06	0,80	1,20	1,35	1,48	1,24	.
SE125	Wydajność mleczna krów	kg/krowę	3 914	3 217	3 723	4 828	6 228	5 991	.

Tabela 5.2-3 Wartość produkcji według klas wielkości ekonomicznej

Symbol	Zmienna	j.m.	Razem	Bardzo małe	Małe	Średnio-małe	Średnio-duże	Duże	Bardzo duże
				2≤€<8	8≤€<25	25≤€<50	50≤€<100	100≤€<500	€> 500
SE131	Produkcja ogółem	zł	78 970	30 085	77 208	197 469	452 802	1 181 619	.
SE132	Relacja produkcji ogółem do kosztów ogółem	krotność	1,16	1,07	1,19	1,26	1,24	1,20	.
SE135	Produkcja roślinna	zł	43 093	15 392	45 984	123 593	284 990	570 013	.
SE136	Produkcja roślinna na 1 ha	zł/ha	4 158	2 565	3 771	5 491	7 831	8 746	.
SE140	Zboża	zł	14 407	6 654	14 927	35 318	68 621	177 770	.
SE145	Rośliny białkowe	zł	614	250	985	1 342	2 258	920	.
SE146	Uprawy energetyczne	zł	0	0	0	0	0	0	.
SE150	Ziemniaki	zł	4 588	2 993	5 037	9 969	15 165	30 615	.
SE155	Buraki cukrowe	zł	733	0	979	3 082	5 774	11 395	.
SE160	Rośliny oleiste	zł	1 571	264	1 164	4 409	15 966	34 925	.
SE165	Rośliny przemysłowe	zł	293	51	581	937	0	684	.
SE170	Warzywa i kwiaty	zł	12 682	1 421	9 993	51 822	145 273	291 116	.
SE175	Owoce	zł	6 077	3 225	9 589	10 189	16 370	457	.
SE185	Wina i winogrona	zł	0	0	0	0	0	0	.
SE195	Uprawy pastewne	zł	377	249	453	796	867	1 662	.
SE200	Inne produkty pochodzenia roślinnego	zł	1 751	285	2 278	5 730	14 696	20 469	.
SE206	Produkcja zwierzęca	zł	33 580	12 110	29 589	71 825	162 572	605 462	.
SE207	Produkcja zwierzęca na 1 LU	zł/LU	4 378	4 071	3 942	4 402	5 787	5 565	.
SE211	Różnica wartości zwierząt	zł	-106	-647	14	1 726	3 670	6 642	.
SE216	Mleko i przetwory z mleka krowiego	zł	8 813	3 946	10 673	28 240	51 667	34 818	.
SE220	Żywiec wołowy	zł	4 791	3 159	6 248	9 563	10 219	9 537	.
SE225	Żywiec wieprzowy	zł	9 416	3 430	10 499	25 377	52 884	122 544	.
SE230	Żywiec barani i kozi	zł	154	142	155	349	28	0	.
SE235	Żywiec drobiowy	zł	3 353	85	554	6 168	36 348	175 238	.
SE240	Jaja	zł	6 005	332	451	1 246	7 673	263 084	.
SE245	Mleko i przetwory z mleka owczego i koziego	zł	9	0	13	77	22	0	.
SE251	Inne zwierzęta i produkty zwierzęce	zł	1 039	1 017	997	805	3 732	241	.
SE256	Pozostała produkcja	zł	2 297	2 584	1 635	2 051	5 241	6 144	.
SE260	Przekazania do gospodarstwa domowego	zł	2 142	2 159	2 222	1 814	1 797	923	.
SE265	Zużycie wewnętrzne	zł	10 088	5 339	12 152	21 531	31 241	58 455	.

Tabela 5.2-4 Koszty według klas wielkości ekonomicznej

Symbol	Zmienna	j.m.	Razem	Bardzo małe	Małe	Średnio-małe	Średnio-duże	Duże	Bardzo duże
				2≤€<8	8≤€<25	25≤€<50	50≤€<100	100≤€<500	€≥ 500
SE270	Koszty ogółem	zł	68 076	28 134	65 021	156 859	366 349	986 191	.
SE275	Zużycie pośrednie	zł	48 701	18 701	44 637	112 173	271 382	791 079	.
SE281	Koszty bezpośrednie	zł	32 542	10 040	28 287	76 429	192 975	634 280	.
SE284	Koszty bezpośrednie produkcji roślinnej na 1 ha	zł/ha	1 260	646	1 052	1 702	2 614	3 261	.
SE285	Nasiona i sadzonki	zł	3 517	1 095	3 242	10 576	28 034	59 394	.
SE290	Nasiona i sadzonki własne	zł	1 070	665	1 276	2 102	2 756	3 839	.
SE295	Nawozy	zł	5 445	1 778	5 882	15 887	35 090	75 989	.
SE300	Środki ochrony roślin	zł	2 292	809	2 542	6 365	14 270	23 659	.
SE305	Pozostałe koszty bezpośrednie produkcji roślinnej	zł	2 060	326	1 334	5 975	18 420	55 436	.
SE309	Koszty bezpośrednie produkcji zwierzęcej na 1 LU	zł/LU	2 506	2 026	2 036	2 306	3 458	3 858	.
SE310	Pasze dla zwierząt żywionych w systemie wypasowym	zł	4 773	2 590	6 263	11 633	18 271	13 400	.
SE315	Pasze dla zwierząt żywionych w systemie wypasowym, wytworzone w gosp. rol.	zł	3 792	2 321	5 216	7 667	8 683	6 233	.
SE320	Pasze dla zwierząt ziarnożernych	zł	13 038	2 994	8 075	23 701	72 900	372 391	.
SE325	Pasze dla zwierząt ziarnożernych, wytworzone w gosp. rol.	zł	5 220	2 367	5 596	11 782	20 000	48 790	.
SE330	Pozostałe koszty bezpośrednie produkcji zwierzęcej	zł	1 412	442	946	2 291	5 989	34 010	.
SE331	Koszty bezpośrednie produkcji leśnej	zł	4	6	3	1	0	0	.
SE336	Koszty ogólnogospodarcze	zł	16 159	8 661	16 350	35 744	78 407	156 799	.
SE340	Koszty utrzymania maszyn i budynków	zł	4 111	2 559	4 489	8 160	12 522	25 301	.
SE345	Energia	zł	8 135	3 335	8 136	20 989	51 434	105 084	.
SE350	Usługi	zł	1 508	1 169	1 421	2 130	4 460	12 264	.
SE356	Pozostałe koszty ogólnogospodarcze	zł	2 405	1 598	2 305	4 464	9 991	14 150	.
SE360	Amortyzacja	zł	14 924	8 710	16 585	32 686	55 785	107 438	.
SE365	Koszty czynników zewnętrznych	zł	4 451	724	3 799	12 000	39 182	87 674	.
SE370	Wynagrodzenia	zł	3 167	476	2 558	7 639	30 289	60 716	.
SE375	Czynsze	zł	639	163	715	1 978	3 255	10 748	.
SE380	Odsetki	zł	646	85	526	2 384	5 638	16 210	.

Tabela 5.2-5 Dopłaty do działalności operacyjnej gospodarstwa według klas wielkości ekonomicznej

Symbol	Zmienna	j.m.	Razem	Bardzo małe	Małe	Średnio-małe	Średnio-duże	Duże	Bardzo duże
				2≤€<8	8≤€<25	25≤€<50	50≤€<100	100≤€<500	€≥ 500
SE605	Dopłaty do działalności operacyjnej	zł	14 854	8 936	18 109	31 018	43 990	75 647	
SE610	Dopłaty do produkcji roślinnej	zł	329	114	597	897	180	159	
SE611	Dopłaty wyrównawcze / płatności obszarowe	zł	0	0	0	0	0	0	
SE612	Dopłaty za odłogowanie	zł	0	0	0	0	0	0	
SE613	Pozostałe dopłaty do produkcji roślinnej	zł	0	0	0	0	0	0	
SE615	Dopłaty do produkcji zwierzęcej	zł	858	574	1 341	999	232	9	
SE616	Saldo dopłat i kar do produkcji mleka	zł	819	574	1 250	886	194	9	
SE617	Dopłaty do pozostałej produkcji bydłowej	zł	0	0	0	0	0	0	
SE618	Dopłaty do produkcji owiec i kóz	zł	39	0	91	113	38	0	
SE619	Pozostałe dopłaty do produkcji zwierzęcej	zł	0	0	0	0	0	0	
SE621	Dopłaty rolnośrodowiskowe	zł	1 888	1 220	2 450	3 330	5 483	5 196	
SE622	Dopłaty do obszarów o niekorzystnych warunkach gospodarowania (LFA)	zł	895	753	1 027	1 137	1 371	2 082	
SE623	Inne dopłaty do rozwoju obszarów wiejskich	zł	67	57	84	39	57	213	
SE624	Dopłaty do rozwoju obszarów wiejskich	zł	2 850	2 029	3 562	4 506	6 911	7 491	
SE625	Dopłaty do zużycia pośredniego	zł	509	254	592	1 070	2 023	4 956	
SE626	Dopłaty do kosztów czynników zewnętrznych	zł	0	0	0	0	0	0	
SE630	Płatności "decoupled"	zł	8 768	5 150	10 258	18 911	30 425	54 513	
SE631	Jednolita płatność na gospodarstwo	zł	0	0	0	0	0	0	
SE632	Jednolita płatność obszarowa	zł	8 768	5 150	10 258	18 911	30 425	54 513	
SE650	Wsparcie specjalne	zł	1 187	687	1 938	1 897	412	168	
SE699	Pozostałe dopłaty	zł	1 540	815	1 760	4 635	4 218	8 519	

Tabela 5.2-6 Salda dopłat i podatków według klas wielkości ekonomicznej

Symbol	Zmienna	j.m.	Razem	Bardzo małe	Małe	Średnio-małe	Średnio-duże	Duże	Bardzo duże
				2≤€<8	8≤€<25	25≤€<50	50≤€<100	100≤€<500	€≥ 500
SE600	Saldo dopłat i podatków dot. dział. operacyjnej	zł	13 665	7 768	17 104	30 260	41 575	71 482	
SE605	Dopłaty do działalności operacyjnej	zł	14 854	8 936	18 109	31 018	43 990	75 647	
SE395	Saldo podatku VAT (z wyłączeniem podatku VAT od inwestycji)	zł	-363	-634	-135	611	-60	945	
SE390	Podatki	zł	826	535	870	1 370	2 355	5 110	
SE405	Saldo dopłat i podatków dot. dział. inwestycyjnej	zł	133	-178	27	1 885	4 599	3 688	
SE406	Dopłaty do inwestycji	zł	746	191	770	3 230	6 136	7 766	
SE407	Rekompensaty za rezygnację z produkcji mleka	zł	0	0	0	0	0	0	
SE408	Podatek VAT zapłacony od inwestycji	zł	613	369	744	1 346	1 537	4 077	

Tabela 5.2-7 Dochód na gospodarstwo rolne według klas wielkości ekonomicznej

Symbol	Zmienna	j.m.	Razem	Bardzo małe	Małe	Średnio-małe	Średnio-duże	Duże	Bardzo duże
				2≤€<8	8≤€<25	25≤€<50	50≤€<100	100≤€<500	€≥ 500
SE131	Produkcja ogółem	zł	78 970	30 085	77 208	197 469	452 802	1 181 619	
SE275	Zużycie pośrednie	zł	48 701	18 701	44 637	112 173	271 382	791 079	
SE600	Saldo dopłat i podatków dot. dział. operacyjnej	zł	13 665	7 768	17 104	30 260	41 575	71 482	
SE410	Wartość dodana brutto	zł	43 934	19 152	49 676	115 556	222 996	462 022	
SE360	Amortyzacja	zł	14 924	8 710	16 585	32 686	55 785	107 438	
SE415	Wartość dodana netto	zł	29 010	10 443	33 090	82 869	167 210	354 585	
SE365	Koszty czynników zewnętrznych	zł	4 451	724	3 799	12 000	39 182	87 674	
SE405	Saldo dopłat i podatków dot. dział. inwestycyjnej	zł	133	-178	27	1 885	4 599	3 688	
SE420	Dochód z rodzinnego gospodarstwa rolnego	zł	24 692	9 541	29 318	72 754	132 628	270 599	

Tabela 5.2-8 Dochód na osobę według klas wielkości ekonomicznej

Symbol	Zmienna	j.m.	Razem	Bardzo małe	Małe	Średnio-małe	Średnio-duże	Duże	Bardzo duże
				2≤€<8	8≤€<25	25≤€<50	50≤€<100	100≤€<500	€≥ 500
SE425	Wartość dodana netto na osobę pełnozatrudnioną	zł/AWU	17 735	7 794	18 501	36 103	49 344	77 000	
SE430	Dochód z rodzinnego gospodarstwa rolnego na osobę pełnozatrudnioną rodziny	zł/FWU	17 178	7 267	17 689	38 901	70 333	143 095	

Tabela 5.2-9 Bilans finansowy na koniec roku obrachunkowego według klas wielkości ekonomicznej

Symbol	Zmienna	j.m.	Razem	Bardzo małe	Małe	Średnio-małe	Średnio-duże	Duże	Bardzo duże
				2≤€<8	8≤€<25	25≤€<50	50≤€<100	100≤€<500	€≥ 500
SE436	Aktywa ogółem	zł	425 992	270 361	465 622	884 299	1 496 824	2 727 750	.
SE441	Aktywa trwałe	zł	379 445	247 436	414 483	777 509	1 301 500	2 288 817	.
SE446	Ziemia, uprawy trwałe i kwoty produkcyjne	zł	173 251	126 860	193 932	282 288	509 882	769 613	.
SE450	Budynki	zł	122 505	86 335	118 640	245 302	381 714	876 562	.
SE455	Maszyny, urządzenia i śr. transportu	zł	76 079	30 459	91 901	229 763	380 085	616 114	.
SE460	Stado podstawowe (pleć żeńska)	zł	7 610	3 782	10 009	20 156	29 819	26 528	.
SE465	Aktywa obrotowe	zł	46 547	22 924	51 138	106 791	195 325	438 933	.
SE470	Stado obrotowe	zł	10 302	5 099	11 042	20 612	32 411	100 036	.
SE475	Zapasy produktów rolniczych	zł	20 660	10 710	24 130	51 390	95 649	134 408	.
SE480	Pozostałe aktywa obrotowe	zł	15 585	7 115	15 967	34 788	67 264	204 488	.
SE485	Zobowiązania ogółem	zł	15 041	1 829	10 627	71 919	125 282	369 308	.
SE490	Zobowiązania długoterminowe	zł	10 114	875	6 928	52 158	89 637	271 458	.
SE495	Zobowiązania krótkoterminowe	zł	4 927	954	3 699	19 760	35 645	97 850	.
SE501	Kapitał własny	zł	410 951	268 532	454 994	812 381	1 371 542	2 358 442	.

Tabela 5.2-10 Wskaźniki finansowe według klas wielkości ekonomicznej

Symbol	Zmienna	j.m.	Razem	Bardzo małe	Małe	Średnio-małe	Średnio-duże	Duże	Bardzo duże
				2≤€<8	8≤€<25	25≤€<50	50≤€<100	100≤€<500	€≥ 500
SE506	Zmiana wartości kapitału własnego	zł	502	-4 061	1 222	23 607	37 304	98 790	.
SE510	Średnia wartość kapitału gospodarstwa rolnego	zł	259 786	149 520	281 400	599 291	995 899	1 948 406	.
SE516	Inwestycje brutto	zł	11 446	1 255	11 122	60 550	76 087	206 355	.
SE521	Inwestycje netto	zł	-3 478	-7 455	-5 464	27 863	20 302	98 918	.
SE526	Przepływ pieniężny (1)	zł	38 130	16 640	44 383	100 666	197 798	381 589	.
SE530	Przepływ pieniężny (2)	zł	27 501	15 081	32 235	60 544	120 761	197 773	.
SE532	Relacja przepływów pieniężnych (2) do aktywów ogółem	krotność	0,06	0,06	0,07	0,07	0,08	0,07	.

Literatura

- [1] Commission Regulation (EC) 1242/2008: of 8 December 2008 establishing a Community typology for agricultural holdings.
- [2] Commission Regulation (EC) 867/2009: of 21 September 2009 amending and correcting Regulation (EC) No 1242/2008 establishing a Community typology for agricultural holdings.
- [3] Commission Regulation (EC) No 868/2008 of 3 September 2008 on the farm return to be used for determining the incomes of agricultural holdings and analysing the business operation of such holdings.
- [4] Commission Regulation (EC) No 781/2009 of 27 August 2009 amending Regulation (EC) No 868/2008 on farm return to be used for determining the incomes of agricultural holdings and analysing the business operation of such holdings.
- [5] Commission Regulation (EC) No 1291/2009 of 18 December 2009 concerning the selection of returning holdings for the purpose of determining incomes of agricultural holdings.
- [6] Commission Implementing Regulation (EU) No 758/2011 of 1 August 2011 amending Regulation (EU) No 1291/2009 concerning the selection of returning holdings for the purpose of determining incomes of agricultural holdings.
- [7] Goraj L., Osuch D., Bocian M., Cholewa I., Malanowska B.: Plan wyboru próby gospodarstw rolnych Polskiego FADN dla roku obrachunkowego 2013 wersja z dnia 05-09-2012. IERiGŻ-PIB, Warszawa, 2012.
- [8] Goraj L., Cholewa I., Osuch D., Płonka R.: Analiza skutków zmian we Wspólnotowej Typologii Gospodarstw Rolnych. IERiGŻ-PIB, Warszawa, 2010.
- [9] http://ec.europa.eu/agriculture/rica/index_en.cfm
- [10] http://circa.europa.eu/Public/irc/agri/rica/library?l=/information_documentatio/basic_definitions/variables-finalpdf/_EN_1.0_&a=d
- [11] http://circa.europa.eu/Public/irc/agri/rica/library?l=/information_documentatio/basic_definitions/ricc_1256_2012pdf/_EN_1.0_&a=d
- [12] RI/CC 1256 Rev. 7. Farm Return Data Definitions. EUROPEAN COMMISSION. Brussels February 2012.
- [13] RI/CC 882 Rev. 9.1 Definitions of Variables used in FADN standard results. EUROPEAN COMMISSION. Brussels October 2012.
- [14] RI/CC 882 Rev. 9.2 Definition of Variables used in FADN standard results. EUROPEAN COMMISSION. Brussels December 2014.
- [15] RI/CC 1500 Rev. 3 Typology Handbook. EUROPEAN COMMISSION. Brussels October 2009.
- [16] RI/CC 1525 The new typology applied to FADN 2007. EUROPEAN COMMISSION. Brussels March 2009.
- [17] RI/CC 1529 The OGA of the holding in FADN. EUROPEAN COMMISSION. Brussels June 2009.

- [18] Regulation No 79/65/EEC of the Council of 15 June 1965 setting up a network for the collection of accountancy data on the incomes and business operation of agricultural holdings in the European Economic Community.
- [19] Ustawa z dnia 29 listopada 2000 r. o zbieraniu i wykorzystywaniu danych rachunkowych z gospodarstw rolnych (Dz. U. Nr 3 poz. 20 z 2001 r. z późniejszymi zmianami).
- [20] Skarżyńska A., Goraj L., Ziętek I.: Metodologia SGM "2002" dla typologii gospodarstw rolnych w Polsce. IERiGŻ-PIB, Warszawa, 2005.
- [21] Ziętek I.: Współczynniki standardowej nadwyżki bezpośredniej „2004” dla typologii gospodarstw rolnych w Polsce. Raport PW nr 88, IERiGŻ-PIB, Warszawa, 2008.
- [22] Goraj L., Bocian M., Cholewa I., Nachtman G., Tarasiuk R.: Współczynniki Standardowej Produkcji „2007” dla celów Wspólnotowej Typologii Gospodarstw Rolnych. IERiGŻ-PIB, Warszawa, 2012.

EGZEMPLARZ BEZPŁATNY

Druk i oprawa: Dział Wydawnictw IERiGŻ-PIB