



Wyniki Standardowe 2013 uzyskane przez gospodarstwa rolne uczestniczące w Polskim FADN

**REGION FADN 795
MAZOWSZE I PODLASIE**

Część I. Wyniki Standardowe

WARSZAWA 2015



Wyniki Standardowe 2013 uzyskane przez gospodarstwa rolne uczestniczące w Polskim FADN

**REGION FADN 795
MAZOWSZE I PODLASIE**

Część I. Wyniki Standardowe

OPRACOWAŁ ZESPÓŁ:

mgr inż. Izabela Cholewa
mgr inż. Katarzyna Kambo

Warszawa 2015

Redakcja techniczna
Irena Mikołajczyk
Alicja Wituszyńska

Projekt okładki
Dział Wydawnictw

ISBN 978-83-7658-550-5

Instytut Ekonomiki Rolnictwa i Gospodarki Żywnościowej
- Państwowy Instytut Badawczy
Zakład Rachunkowości Rolnej
00-002 Warszawa, ul. Świętokrzyska 20
Tel.: +48 (22) 505 45 70
Tel./faks: +48 (22) 826 93 22
E-mail: portal@fadn.pl
Internet: www.fadn.pl; www.polskifadn.eu

Spis treści

Wstęp	5
1. Zmiany w Wynikach Standardowych	6
1.1. Zmiany w zestawie zmiennych i w algorytmach Wyników Standardowych od roku 2011 wynikające z rozporządzeń i dokumentów KE	6
1.2. Pozostałe zmiany	6
1.2.1. Jednostki przeliczeniowe pracy (AWU, FWU)	6
2. Informacje o FADN	7
2.1. Uwagi ogólne o FADN.....	7
2.2. Wspólnotowa Typologia Gospodarstw Rolnych (WTGR)	8
2.3. Zakres podmiotowy FADN.....	10
2.4. Wybór próby gospodarstw rolnych z pola obserwacji FADN	11
2.5. Rozmiary działalności rolniczych gwarantujące osiągnięcie przez gospodarstwo rolne minimalnego progu wielkości ekonomicznej według współczynników SO „2007”	11
2.6. Zakres przedmiotowy FADN.....	13
2.7. Sposób prezentacji wyników obliczonych na podstawie danych rachunkowych FADN.	14
3. Zmienne zawarte w „Wynikach Standardowych FADN”	16
3.1. Opis zmiennych w „Wynikach Standardowych FADN”	16
3.2. Schematy obliczania kategorii ekonomicznych.....	32
4. Uwagi do Wyników Standardowych FADN	40
4.1. Informacje o zbieraniu danych rachunkowych w Polsce	40
4.2. Zbiór gospodarstw rolnych prowadzących rachunkowość w ramach Polskiego FADN ..	41
4.3. Udostępnianie danych	42
4.3.1. Udostępnianie danych z europejskiego FADN	42
4.3.2. Udostępnianie danych z Polskiego FADN	42
5. Wyniki Standardowe uzyskane przez gospodarstwa rolne uczestniczące w Polskim FADN w 2013 r.	44
5.1. Grupowanie gospodarstw rolnych według typów rolniczych (TF8).....	44
5.2. Grupowanie gospodarstw rolnych według klas wielkości ekonomicznej (ES6).....	50
Literatura	57

Wykaz skrótów

AWU	- jednostka przeliczeniowa pracy (ang. Annual Work Unit).
CAP	- Wspólna Polityka Rolna (ang. Common Agricultural Policy).
COP	- gospodarstwa specjalizujące się w produkcji zbóż, roślin oleistych i białkowych (ang. specialist cereals, oilseed and protein crops).
DG-AGRI	- Dyrekcja Generalna ds. Rolnictwa i Rozwoju Obszarów Wiejskich (ang. Directorate-General for Agriculture and Rural Development).
EC	- Komisja Europejska (ang. European Commission).
ESU	- europejska jednostka wielkości (ang. European Size Unit).
EU	- Unia Europejska (ang. European Union).
EUR	- oznaczenie jednostki monetarnej o nazwie „euro”.
euro	- jednostka monetarna, obowiązująca w większości państw członkowskich Unii Europejskiej.
EUROSTAT	- Europejski Urząd Statystyczny.
FADN	- Sieć Danych Rachunkowych Gospodarstw Rolnych (ang. Farm Accountancy Data Network).
FWU	- jednostka przeliczeniowa pracy członków rodziny (ang. Family Work Unit).
GR	- gospodarstwo rolne.
GUS	- Główny Urząd Statystyczny.
IERiGŻ-PIB	- Instytut Ekonomiki Rolnictwa i Gospodarki Żywnościowej - Państwowy Instytut Badawczy.
KE	- Komisja Europejska.
LFA	- obszary o niekorzystnych warunkach gospodarowania - ONW (ang. Less Favoured Areas).
LU	- jednostka przeliczeniowa zwierząt (ang. Livestock Unit).
OGA	- działalność gospodarcza inna niż rolnicza bezpośrednio związana z gospodarstwem (ang. Other Gainful Activities).
Polski FADN	- System Zbierania i Wykorzystywania Danych Rachunkowych z Gospodarstw Rolnych.
SGM	- Standardowa Nadwyżka Bezpośrednia (ang. Standard Gross Margin).
SO	- Standardowa Produkcja (ang. Standard Output).
UAA	- ziemia użytkowana dla celów rolniczych = użytki rolne (ang. Utilized Agricultural Area).
UR	- użytki rolne.
WTGR	- Wspólnotowa Typologia Gospodarstw Rolnych.
ZRR	- Zakład Rachunkowości Rolnej.

Wstęp

Wypełniając obowiązek nałożony Ustawą z dnia 29 listopada 2000 r. o zbieraniu i wykorzystywaniu danych rachunkowych z gospodarstw rolnych (Dz. U. Nr 3 poz. 20 z 2001 r.) z późniejszymi zmianami) w 2013 r. utworzono komputerową bazę danych zawierającą 4 513 zestawów danych rachunkowych w regionie – Mazowsze i Podlasie [19]. Instytut Ekonomiki Rolnictwa i Gospodarki Żywnościowej – Państwowy Instytut Badawczy zlecił zbieranie danych z indywidualnych gospodarstw rolnych czterem wojewódzkim ośrodkom doradztwa rolniczego. W 41 gospodarstwach indywidualnych rachunkowość była prowadzona pod kierunkiem audytorów ZRR. Z 15 gospodarstw posiadających osobowość prawną dane zostały zebrane metodą ankietową.

Po przeprowadzonych testach jakości danych obliczono wyniki dla 4 513 gospodarstw rolnych o wielkości ekonomicznej równej lub większej od 4 000 euro, w tym dla 4 498 indywidualnych gospodarstw rolnych oraz 15 gospodarstw posiadających osobowość prawną. Z powodu różnic między strukturą rzeczywistą a strukturą teoretyczną próby, jaka została określona w planie wyboru, opracowano nowe wagi po to, aby powyższy zbiór gospodarstw był w pełni reprezentatywny dla 332 568 gospodarstw [7].

Opracowanie składa się z trzech podstawowych części:

1. Wstępnej, charakteryzującej Sieć Danych Rachunkowych Gospodarstw Rolnych (FADN).
2. Metodycznej, zawierającej wyjaśnienia rachunku wyników.
3. Statystycznej, zawierającej dane statystyczne dla grup gospodarstw rolnych, ustalonych na podstawie dwóch kryteriów grupowania: wielkości ekonomicznej i typu rolniczego. Wyniki Standardowe zawierają 145 zmiennych charakteryzujących sytuację ekonomiczno-finansową gospodarstw rolnych w roku obrachunkowym.

Opracowane wyniki są w pełni zgodne z pojęciami i kategoriami ekonomicznymi, prezentowanymi w Wynikach Standardowych FADN Dyrekcji Generalnej ds. Rolnictwa i Rozwoju Obszarów Wiejskich (DG-AGRI) [14].

Parametry wartościowe dotyczące produkcji, kosztów i inwestycji są kategoriami netto (bez VAT). Pomimo ustawowego zwolnienia podmiotowego z podatku od towarów i usług, nazywanym w skrócie VAT, rolnicy prowadzili w 2013 r. ewidencję zdarzeń w standardzie umożliwiającym ustalenie wartości netto oraz kwoty VAT.

W opracowaniu wartości pieniężne wyrażone są w polskich jednostkach monetarnych – złotych (zł).

1. Zmiany w Wynikach Standardowych¹

1.1. Zmiany w zestawie zmiennych i w algorytmach Wyników Standardowych od roku 2011 wynikające z rozporządzeń i dokumentów KE

Od roku obrachunkowego 2011 wprowadzono zmiany w algorytmach (na podstawie dokumentu RI/CC 882 Rev. 9.1 Definition of Variables used in FADN standard results z października 2012 r.) polegające na wyróżnieniu następujących zmiennych [13]:

- SE136 – Produkcja roślinna na 1 ha;
- SE146 – Uprawy energetyczne;
- SE605 – Dopłaty do działalności operacyjnej;
- SE610 – Dopłaty do produkcji roślinnej;
- SE613 – Pozostałe dopłaty do produkcji roślinnej;
- SE616 – Saldo dopłat i kar do produkcji mleka;
- SE617 – Dopłaty do pozostałej produkcji bydłowej;
- SE618 – Dopłaty do produkcji owiec i kóz;
- SE619 – Pozostałe dopłaty do produkcji zwierzęcej;
- SE630 – Płatności „decoupled”;
- SE650 – Wsparcie specjalne;
- SE699 – Pozostałe dopłaty.

Ponadto od roku obrachunkowego 2013 wprowadzono zmiany w algorytmach (na podstawie dokumentu RI/CC 882 Rev. 9.2 Definition of Variables used in FADN standard results z grudnia 2014 r.) obejmujące zmienne [14]:

- SE042 – Uprawy energetyczne;
- SE072 – Odłogi;
- SE073 – Ugory;
- SE611 – Dopłaty wyrównawcze/płatności obszarowe.

1.2. Pozostałe zmiany

1.2.1. Jednostki przeliczeniowe pracy (AWU, FWU)

Od roku obrachunkowego 2011 jednostki AWU oraz FWU stanowią równowartość 2 120 godzin pracy na rok.

Do roku obrachunkowego 2010 stanowiły odpowiednik 2 200 godzin pracy na rok.

¹ Rozdział zawiera zmiany wprowadzone od roku obrachunkowego 2011; wcześniejsze zmiany zostały opisane w publikacjach „Wyniki Standardowe...” dla poprzednich lat. Zmiany te powinny być brane pod uwagę w analizach wieloletnich.

2. Informacje o FADN

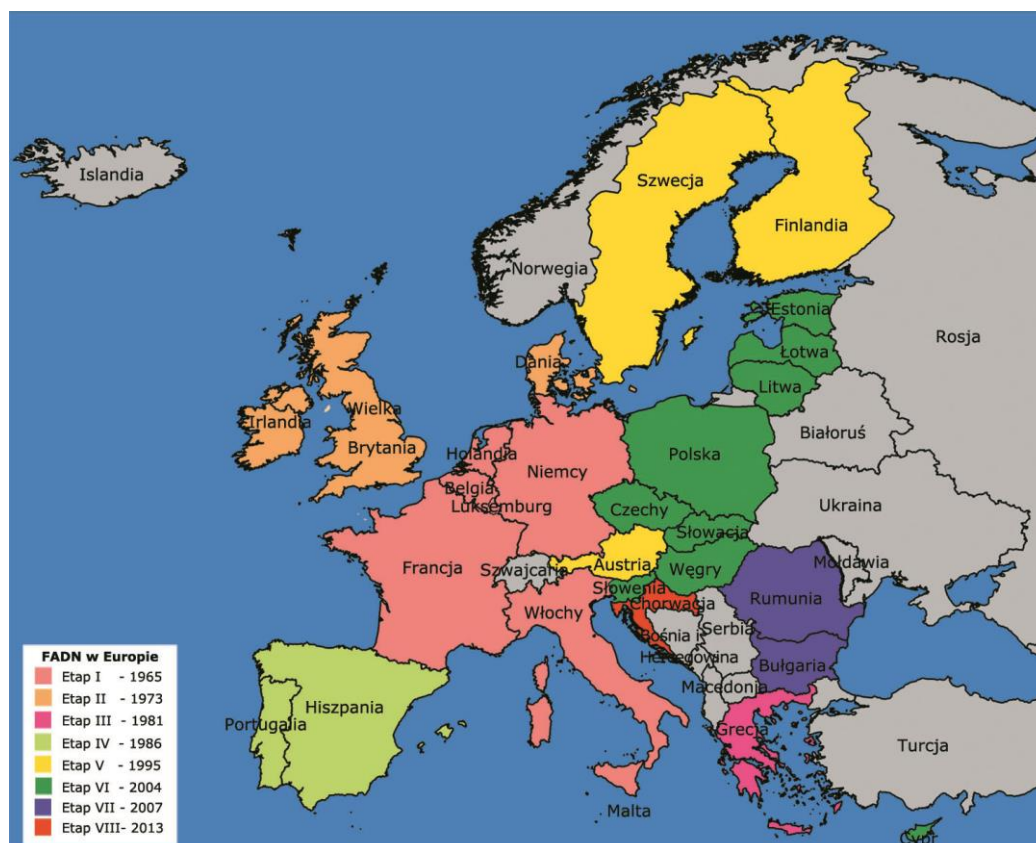
2.1. Uwagi ogólne o FADN

FADN to europejski system zbierania danych rachunkowych z gospodarstw rolnych, którego formalne kształtowanie rozpoczęło się w 1965 r.

FADN był tworzony etapowo w miarę poszerzania Unii Europejskiej, na podstawie Rozporządzenia Rady EWG nr 79/65/EEC z dnia 15 czerwca 1965 r. w sprawie utworzenia sieci zbierania danych rachunkowych dotyczących dochodów i działalności gospodarstw rolnych w Europejskiej Wspólnocie Gospodarczej [18]. W początkowej fazie (etap I) system zaistniał w sześciu państwach założycielskich (w Belgii, we Francji, w Holandii, w Luksemburgu, w Niemczech i we Włoszech), a po poszerzeniu w 1973 r. (etap II) także w Wielkiej Brytanii, Irlandii i Danii. Od 1981 r. (etap III) dodatkowo w Grecji, od 1986 r. (etap IV) do badań włączono Hiszpanię i Portugalię, a od 1995 r. (etap V) Finlandię, Szwecję i Austrię. Od 1 maja 2004 r. (etap VI) do systemu FADN weszły także: Cypr, Estonia, Litwa, Łotwa, Malta, Polska, Słowacja, Słowenia, Republika Czeska i Węgry, od 1 stycznia 2007 r. (etap VII) Rumunia i Bułgaria, a od 1 lipca 2013 r. Chorwacja (etap VIII).

W 2013 r. FADN funkcjonował na terenie 28 państw członkowskich UE. Poniżej przedstawiono przebieg rozszerzenia zasięgu FADN. (patrz: Mapa 2-1).

Mapa 2-1 Etapy tworzenia FADN w Europie



Unikalność FADN polega na tym, że gromadzi on dane zaliczane do grupy wrażliwych, które opisują sytuację ekonomiczną i finansową gospodarstw rolnych.

FADN bazuje na danych rachunkowych pochodzących z rachunkowości realizowanej w konwencji tzw. zarządczej. Odmiana tej rachunkowości znacznie wierniej odzwierciedla sytuację gospodarstwa rolnego niż rachunkowość finansowa². O wyborze konwencji rachunkowości zarządczej zdecydowała potrzeba rozpoznania rzeczywistej sytuacji gospodarstw rolnych w celu podejmowania decyzji jak najbardziej adekwatnych do tych sytuacji.

W polu obserwacji FADN znajdują się gospodarstwa towarowe. Minimalna wielkość ekonomiczna, po przekroczeniu której włącza się gospodarstwo rolne do pola obserwacji FADN, ustalana jest od 2010 roku obrachunkowego na podstawie analizy sum Standardowej Produkcji (SO) z danych GUS w poszczególnych klasach wielkości ekonomicznej. W praktyce prowadzony jest rachunek polegający na obliczeniu skumulowanej sumy SO z poszczególnych klas, zaczynając od największej, aż do osiągnięcia ok. 90% SO z populacji generalnej. Dolna granica przedziału, w którym to nastąpi, jest minimalnym progiem wielkości ekonomicznej.

Z powodu istniejących różnic w strukturze agrarnej, progi wielkości ekonomicznej, wyznaczające minimalną wielkość gospodarstw rolnych włączanych do pola obserwacji FADN, są różne w poszczególnych państwach członkowskich.

Należy podkreślić, że FADN jest jedyną bazą danych, na potrzeby której zbierane są informacje według jednolitych zasad, a gospodarstwa tworzą statystycznie reprezentatywną próbę towarowych gospodarstw rolnych funkcjonujących na obszarze Unii Europejskiej.

2.2. Wspólnotowa Typologia Gospodarstw Rolnych (WTGR)

Według znowelizowanych zasad WTGR, w klasyfikacji gospodarstw rolnych stosuje się nowy parametr ekonomiczny, którym jest Standardowa Produkcja³ (ang. Standard Output, w skrócie SO) [1], [2], [15], [22].

Standardowa Produkcja (SO) jest to średnia z 5 lat wartość produkcji określonej działalności rolniczej (roślinnej lub zwierzęcej) uzyskana z 1 ha lub od 1 zwierzęcia⁴ w ciągu 1 roku, w przeciętnych dla danego regionu warunkach produkcyjnych. W celu wyeliminowania wahań wartości produkcji (powodowanych np. warunkami pogodowymi czy też zmianami cen produktów) do obliczeń przyjmowane są średnie z 5 lat odpowiedniego okresu, na podstawie uśrednionych danych rocznych z określonego regionu.

² Rachunkowość finansowa podlega odpowiednim przepisom prawa, które są różne w poszczególnych państwach członkowskich Unii Europejskiej. Jej zadaniem jest ocena sytuacji majątkowej i finansowej przedsiębiorstw zgodnie z tym prawem, i często bywa podstawą naliczania podatku dochodowego.

³ Do roku obrachunkowego 2009 WTGR oparta była na parametrze Standardowej Nadwyżki Bezpośredniej, a wielkość ekonomiczna gospodarstwa określana była za pomocą Europejskiej Jednostki Wielkości (ESU) [8], [20], [21].

⁴ SO dla grzybów odnosi się do 100 m² uprawy; SO dla drobiu odnosi się do 100 szt. zwierząt; SO dla pszczoł odnosi się do 1 ula (1 rodziny pszczelej).

WTGR narzuca konieczność obliczania zestawów współczynników SO dla każdego regionu rolniczego i dla każdej prowadzonej w gospodarstwie działalności produkcji roślinnej i zwierzęcej. Listę działalności rolniczych, dla których konieczne jest obliczenie SO ustala Komisja UE i jest ona zgodna z listą cech Badań Struktury Gospodarstw Rolnych. Duża liczba pozycji w zestawach Standardowej Produkcji odzwierciedla nie tylko zróżnicowanie rolnictwa we Wspólnocie, ale także ukazuje poziom stosowanej szczegółowości, zapewniający porównywalność dostarczanych wyników, a tym samym realnie odzwierciedlający sytuację w rolnictwie.

Przy zastosowaniu współczynników Standardowej Produkcji gospodarstwa rolne klasyfikowane są według dwóch charakterystyk:

- wielkości ekonomicznej,
- typu rolniczego.

Wielkość ekonomiczna gospodarstwa rolnego określana jest jako suma wartości Standardowych Produkcji (SO) wszystkich działalności rolniczych występujących w gospodarstwie. Wielkość ekonomiczna gospodarstwa wyrażana jest wartością SO w euro. Na podstawie tak ustalonej wielkości ekonomicznej dane gospodarstwo rolne zaliczane jest do odpowiedniej klasy wielkości ekonomicznej.

Typ rolniczy gospodarstwa rolnego określany jest na podstawie udziału poszczególnych działalności rolniczych w tworzeniu całkowitej wartości SO gospodarstwa. Typ rolniczy gospodarstwa odzwierciedla jego poziom i kierunek specjalizacji.

W zależności od pożądanego stopnia dokładności, typy rolnicze gospodarstw zorganizowane są następująco:

- 8 typów ogólnych i grupa gospodarstw niesklasyfikowanych (oznaczanych z użyciem jednego znaku),
- 21 typów podstawowych i grupa gospodarstw niesklasyfikowanych (oznaczanych z użyciem dwóch znaków),
- 61 typów szczegółowych i grupa gospodarstw niesklasyfikowanych (oznaczanych z użyciem trzech znaków).

Z uwagi na rosnące znaczenie wielofunkcyjności gospodarstw rolnych, WTGR została uzupełniona o dodatkową „klasyfikację”, której kryterium jest udział przychodów z działalności gospodarczej innej niż rolnicza bezpośrednio związanej z gospodarstwem (ang. Other Gainful Activities, w skrócie OGA) w całkowitych przychodach gospodarstwa (rolnictwo + OGA + dopłaty bezpośrednie). OGA to działalność, w ramach której wykorzystywane są albo zasoby gospodarstwa rolnego (ziemia, budynki, maszyny itp.) i/lub produkty tego gospodarstwa. W zależności od tego, jaki procent całkowitych przychodów gospodarstwa stanowi OGA, dane gospodarstwo zaliczane jest do jednej z trzech klas OGA.

Działalność gospodarcza inna niż rolnicza nie jest brana pod uwagę w typologii gospodarstw dokonywanej na podstawie działalności rolniczych – zarówno wielkość ekonomiczna jak i typ rolniczy nie uwzględniają OGA [15], [17].

2.3. Zakres podmiotowy FADN

Minimalny próg określający gospodarstwo jako towarowe (oznacza to włączenie gospodarstwa do badań) wyrażony jest w euro. Wielkość ta jest ustalana oddzielnie dla każdego państwa członkowskiego i zmienia się w czasie, zgodnie z ewolucją struktury i siły ekonomicznej gospodarstw rolnych (patrz: Tabela 2.3-1).

Tabela 2.3-1 Minimalne progi wielkości ekonomicznej i liczebność próby FADN w poszczególnych państwach członkowskich w 2013 r.

Państwa	Dolny próg wielkości ekonomicznej EUR	Liczba gospodarstw w próbie szt.	Struktura próby w europejskim FADN %
Austria	8 000	2 000	2,3
Belgia	25 000	1 200	1,4
Bułgaria	2 000	2 202	2,6
Cypr	4 000	500	0,6
Czechy	8 000	1 417	1,7
Dania	15 000	2 150	2,5
Estonia	4 000	658	0,8
Finlandia	8 000	1 100	1,3
Francja (w tym: Gwadelupa, Martynika, Reunion)	25 000 15 000	7 620 260	8,9 0,3
Grecja	4 000	5 500	6,4
Hiszpania	4 000	8 700	10,2
Holandia	25 000	1 500	1,8
Irlandia	8 000	900	1,1
Litwa	4 000	1 000	1,2
Luksemburg	25 000	450	0,5
Łotwa	4 000	1 000	1,2
Malta	4 000	536	0,6
Niemcy	25 000	8 800	10,3
Polska	4 000	12 100	14,1
Portugalia	4 000	2 300	2,7
Rumunia	2 000	6 000	7,0
Słowacja	15 000	523	0,6
Słowenia	4 000	908	1,1
Szwecja	15 000	1 025	1,2
Węgry	4 000	1 900	2,2
Wielka Brytania (w tym: Irlandia Północna)	25 000 15 000	2 500 320	2,9 0,4
Włochy	4 000	11 137	13,0
Razem FADN UE		85 626	100

Źródło: zestawienie własne na podstawie [5], [6].

2.4. Wybór próby gospodarstw rolnych z pola obserwacji FADN

Agencje łącznikowe z poszczególnych państw opracowują corocznie plany wyboru gospodarstw rolnych do badań w ramach FADN. Po ich opracowaniu i zaakceptowaniu przez Komitety Krajowe FADN, plany te są przekazywane do akceptacji przez Komitet Wspólnoty nadzorujący FADN.

Wewnątrz pola obserwacji FADN występuje duże zróżnicowanie gospodarstw pod względem typu rolniczego i wielkości ekonomicznej.

Dla zapewnienia precyzyjnego odzwierciedlenia tego zróżnicowania w próbie badawczej, Agencja łącznikowa dzieli pole obserwacji na warstwy. Pominięcie tej czynności w procesie wyboru próby mogłoby spowodować brak właściwej reprezentacji niektórych rodzajów gospodarstw (np. dużych gospodarstw mlecznych w jednym regionie, czy małych gospodarstw produkujących owoce w innym regionie). W procedurze wyboru do warstwowania zbioru gospodarstw mają zastosowanie trzy kryteria [7]:

- położenie regionalne,
- wielkość ekonomiczna,
- typ rolniczy.

2.5. Rozmiary działalności rolniczych gwarantujące osiągnięcie przez gospodarstwo rolne minimalnego progu wielkości ekonomicznej według współczynników SO „2007”

Wielkość ekonomiczna gospodarstwa określana jako suma wartości Standardowych Produkcji (SO) wszystkich działalności rolniczych występujących w gospodarstwie służy do ustalenia minimalnego progu wielkości ekonomicznej dla pola obserwacji FADN. W Polsce dla roku obrachunkowego 2013 próg ten został ustalony na poziomie 4 000 euro. Tabela przedstawia powierzchnię niektórych upraw oraz liczbę zwierząt niezbędną do włączenia gospodarstwa do pola obserwacji FADN (patrz: Tabela 2.5-1).

Tabela 2.5-1 Rozmiary działalności rolniczych niezbędne do osiągnięcia przez gospodarstwo rolne minimalnego progu wielkości ekonomicznej* według współczynników SO„2007”

Region	Działalność	J.m.	Ekwiwalent 4000 euro wg SO "2007"
Pomorze i Mazury	Pszenica zwyczajna i orkisz	ha	6,3
	Rzepak i rzepik	ha	5,6
	Buraki cukrowe	ha	2,8
	Sady jabłoniowe	ha	2,4
	Warzywa, truskawki w uprawie polowej (w płodozmianie z uprawami rolnymi)	ha	1,2
	Krowy mleczne	szt.	3,2
	Tuczniaki	szt.	18,3
Wielkopolska i Śląsk	Pszenica zwyczajna i orkisz	ha	5,8
	Rzepak i rzepik	ha	5,3
	Buraki cukrowe	ha	2,6
	Sady jabłoniowe	ha	2,0
	Warzywa, truskawki w uprawie polowej (w płodozmianie z uprawami rolnymi)	ha	1,1
	Krowy mleczne	szt.	3,1
	Tuczniaki	szt.	18,1
Mazowsze i Podlasie	Pszenica zwyczajna i orkisz	ha	7,5
	Rzepak i rzepik	ha	7,0
	Buraki cukrowe	ha	2,8
	Sady jabłoniowe	ha	1,8
	Warzywa, truskawki w uprawie polowej (w płodozmianie z uprawami rolnymi)	ha	1,4
	Krowy mleczne	szt.	3,6
	Tuczniaki	szt.	16,5
Małopolska i Pogórze	Pszenica zwyczajna i orkisz	ha	7,2
	Rzepak i rzepik	ha	6,4
	Buraki cukrowe	ha	2,8
	Sady jabłoniowe	ha	2,1
	Warzywa, truskawki w uprawie polowej (w płodozmianie z uprawami rolnymi)	ha	1,1
	Krowy mleczne	szt.	4,3
	Tuczniaki	szt.	17,4

*Osiągnięcie przez gospodarstwo minimalnego progu wielkości ekonomicznej według współczynników SO„2007” [8], włącza GR do pola obserwacji Polskiego FADN; np. w regionie Pomorze i Mazury powierzchnia pszenicy 6,3 ha zapewnia osiągnięcie progowej wartości 4 000 euro.

2.6. Zakres przedmiotowy FADN

Dla potrzeb FADN zbieranych jest około 1 tys. różnych danych charakteryzujących gospodarstwo rolne. Odzwierciedlają one stan i strukturę składników majątkowych, a także stan i strukturę zobowiązań. Inne dane odzwierciedlają strukturę przychodów i kosztów na poziomie gospodarstwa rolnego. Szczególna uwaga zwrócona jest na elementy związane ze Wspólną Polityką Rolną (dotacje, kwoty i limity produkcyjne). Wyniki Standardowe dotyczą tylko działalności i składników majątkowych gospodarstwa rolnego (majątek prywatny rodziny rolnika, np. dom mieszkalny, nie jest uwzględniony w bilansie finansowym).

Zakres i format zbieranych danych rachunkowych w gospodarstwach rolnych dla potrzeb FADN, jest szczegółowo zdefiniowany w Rozporządzeniu Komisji (WE) NR 868/2008 z dnia 3 września 2008 r. z późniejszymi zmianami oraz na podstawie dokumentu RI/CC 1256 Rev. 7 Farm Return Data Definitions z lutego 2012 r. [3], [4], [11], [12]. Przepisy te obok szczegółowego wykazu zmiennych zawierają także instrukcje dotyczące sposobu wypełniania tzw. sprawozdania z gospodarstwa rolnego FADN oraz definicje stosowanych pojęć. Sprawozdanie to składa się z 14 grup danych rachunkowych, zestawionych tematycznie w odpowiednie tabele (od A do N):

- Tab. A.** Informacje ogólne.
- Tab. B.** Struktura własnościowa ziemi użytkowanej rolniczo.
- Tab. C.** Zasoby i nakłady pracy własnej oraz najemnej.
- Tab. D.** Stan i wartość zwierząt.
- Tab. E.** Zakup i sprzedaż zwierząt.
- Tab. F.** Koszty.
- Tab. G.** Zasoby i gospodarowanie składnikami majątkowymi.
- Tab. H.** Zadłużenie.
- Tab. I.** Podatek od wartości dodanej (VAT).
- Tab. J.** Dopłaty i subsydia.
- Tab. K.** Produkcja roślinna i zwierzęca (bez zwierząt).
- Tab. L.** Kwoty i inne prawa.
- Tab. M.** Dopłaty bezpośrednie.
- Tab. N.** Szczegóły zakupów i sprzedaży zwierząt.

2.7. Sposób prezentacji wyników obliczonych na podstawie danych rachunkowych FADN

Wyniki obliczone na podstawie danych FADN zgromadzonych w komputerowej bazie prezentowane są w zestawach statystycznych (Tabela 5.1-1 - Tabela 5.2-10). Zawierają one wartości średnie dla grup gospodarstw rolnych wyłanianych według typów rolniczych i wielkości ekonomicznej.

Ze względu na obowiązujące zasady upowszechniania danych FADN dopuszczalne jest prezentowanie wyników z grupy obejmującej co najmniej 15 gospodarstw. W przypadku mniejszej liczebności wpisywana jest „ . ” (kropka).

Tabela 2.7-1 Grupowanie gospodarstw rolnych według typów rolniczych (TF8)

Typy rolnicze TF8		Typy rolnicze podstawowe	
Symbol	Nazwa	Symbol	Nazwa
1	Uprawy polowe	15	Specjalizujące się w uprawie zbóż (łącznie z ryżem), roślin oleistych i wysokobiałkowych na nasiona
		16	Specjalizujące się w uprawie polowej różnych gatunków roślin
2	Uprawy ogrodnicze	21	Specjalizujące się w uprawach ogrodniczych (warzyw, truskawek, kwiatów i roślin ozdobnych) pod wysokimi osłonami
		22	Specjalizujące się w gruntowych uprawach ogrodniczych (warzyw, truskawek, kwiatów i roślin ozdobnych)
		23	Specjalizujące się w uprawie grzybów i w szkółkarstwie oraz uprawach ogrodniczych (warzyw, truskawek, kwiatów i roślin ozdobnych)
3	Winnice	35	Specjalizujące się w uprawie winorośli
4	Uprawy trwałe	36	Specjalizujące się w uprawie drzew i krzewów owocowych (bez winorośli i oliwek)
		37	Specjalizujące się w uprawie oliwek
		38	Specjalizujące się w uprawie drzew i krzewów owocowych (uprawy trwałe)
5	Krowy mleczne	45	Specjalizujące się w chowie bydła mlecznego
6	Zwierzęta trawożerne	46	Specjalizujące się w chowie bydła rzeźnego (w tym hodowla)
		47	Specjalizujące się w chowie bydła mlecznego i rzeźnego (w tym hodowla)
		48	Specjalizujące się w chowie owiec, kóz i innych zwierząt żywionych paszami objętościowymi
7	Zwierzęta ziarnożerne	51	Specjalizujące się w chowie trzody chlewnej
		52	Specjalizujące się w chowie drobiu
		53	Specjalizujące się w chowie zwierząt żywionych paszami treściwymi
8	Mieszane	61	Mieszane - różne uprawy
		73	Mieszane - różne zwierzęta, z przewagą zwierząt żywionych paszami objętościowymi
		74	Mieszane - różne zwierzęta, z przewagą zwierząt żywionych paszami treściwymi
		83	Mieszane - uprawy polowe i zwierzęta żywione paszami objętościowymi
		84	Mieszane - różne uprawy i zwierzęta

Zestawienie typów rolniczych TF8 (Tabela 2.7-1) jest kombinacją typów podstawowych, składających się z różnych typów szczegółowych, tworzącą w rezultacie osiem grup gospodarstw rolnych [1], [2], [15], [16].

Z kolei Tabela 2.7-2 przedstawia sześć klas wielkości ekonomicznej gospodarstw rolnych (ES6) opracowanych na podstawie Wspólnotowej Typologii Gospodarstw Rolnych [15].

Tabela 2.7-2 Grupowanie gospodarstw rolnych według klas wielkości ekonomicznej (euro), klasyfikacja ES6

ES6		ES	
Klasa wielkości ekonomicznej ES6	Zakres w euro (€)	Klasa wielkości ekonomicznej ES	Zakres w euro (€)
1	€ < 2 000	1	€ < 2 000
1	2 000 ≤ € < 8 000	2	2 000 ≤ € < 4 000
		3	4 000 ≤ € < 8 000
2	8 000 ≤ € < 25 000	4	8 000 ≤ € < 15 000
		5	15 000 ≤ € < 25 000
3	25 000 ≤ € < 50 000	6	25 000 ≤ € < 50 000
4	50 000 ≤ € < 100 000	7	50 000 ≤ € < 100 000
5	100 000 ≤ € < 500 000	8	100 000 ≤ € < 250 000
		9	250 000 ≤ € < 500 000
6	€ ≥ 500 000	10	500 000 ≤ € < 750 000
		11	750 000 ≤ € < 1 000 000
		12	1 000 000 ≤ € < 1 500 000
		13	1 500 000 ≤ € < 3 000 000
		14	€ ≥ 3 000 000

Uwaga: Tabela 2.7-2 zawiera rozmiary wielkości ekonomicznej wyrażone w euro, natomiast dla uproszczenia zapisu we wszystkich następujących tabelach rozmiary prezentowane są w tysiącach euro.

3. Zmienne zawarte w „Wynikach Standardowych FADN”

3.1. Opis zmiennych w „Wynikach Standardowych FADN”

„Wyniki Standardowe FADN” zawierają 10 tabel tematycznych:

1. Populacja i próba gospodarstw.
2. Wybrane informacje o produkcji.
3. Wartość produkcji.
4. Koszty.
5. Dopłaty do działalności operacyjnej gospodarstwa.
6. Salda dopłat i podatków.
7. Dochód na gospodarstwo rolne.
8. Dochód na osobę.
9. Bilans finansowy na koniec roku obrachunkowego.
10. Wskaźniki finansowe.

Opisy poszczególnych zmiennych są zgodne z zawartymi w „Wynikach Standardowych FADN” [10], [14]. Natomiast ich zawartość w poszczególnych tabelach nie zawsze odpowiada w pełni tytułom. Należy więc zwrócić uwagę na szczegółowy opis danej zmiennej (od Tabela 3.1-1 do Tabela 3.1-10). W kolumnie „Symbol” zawarte jest alfanumeryczne, pięciodziankowe oznaczenie poszczególnych zmiennych.

Dla ułatwienia rozumienia poszczególnych zmiennych zawartych w „Wynikach Standardowych FADN”, w dalszej części rozdziału zamieszczono ich objaśnienia w porządku identycznym do prezentowanych wyników. Dodatkowo zamieszczono szczegółowe schematy obliczeń wybranych zmiennych prezentowanych w Wynikach Standardowych.

Tabela 3.1-1 Populacja i próba gospodarstw

Symbol	Zmienna	Sposób obliczenia, uwagi
SYS02	Liczba reprezentowanych gospodarstw	Suma parametrów wag poszczególnych gospodarstw w próbie.
SYS03	Liczba gospodarstw w próbie	Liczba gospodarstw w próbie.

Tabela 3.1-2 Wybrane informacje o produkcji

Symbol	Zmienna	J. m.	Sposób obliczenia, uwagi
SE005	Wielkość ekonomiczna	euro	Wielkość ekonomiczna gospodarstwa rolnego, wyrażona w wartości Standardowej Produkcji.
SE010	Nakłady pracy ogółem	AWU	Całkowite nakłady pracy ludzkiej w ramach działalności operacyjnej gospodarstwa rolnego = AWU wyrażone w jednostkach przeliczeniowych pracy = osobach pełnozatrudnionych = 2 120 godz./rok. [SE015 + SE020]

Symbol	Zmienna	J. m.	Sposób obliczenia, uwagi
SE011	Czas pracy ogółem	godz.	Całkowity czas pracy ludzi w ramach działalności operacyjnej gospodarstwa rolnego, wyrażony w godzinach. [SE016 + SE021]
SE015	Nakłady pracy własnej	FWU	Nakłady pracy w ramach działalności operacyjnej gospodarstwa rolnego osób nieopłaconych = FWU (głównie członków rodziny), wyrażone w jednostkach przeliczeniowych pracy rodziny = osobach pełnozatrudnionych rodziny.
SE016	Czas pracy własnej	godz.	Czas pracy w ramach działalności operacyjnej gospodarstwa rolnego osób nieopłaconych (głównie członków rodziny), wyrażony w godzinach.
SE020	Nakłady pracy najemnej	AWU	Nakłady pracy w ramach działalności operacyjnej gospodarstwa rolnego osób opłaconych gotówką lub w naturze, wyrażone w jednostkach przeliczeniowych pracy = osobach pełnozatrudnionych.
SE021	Czas pracy najemnej	godz.	Czas pracy w ramach działalności operacyjnej gospodarstwa rolnego osób opłaconych gotówką lub w naturze, wyrażony w godzinach.
SE025	Powierzchnia użytków rolnych	ha	Całkowity obszar ziemi użytkowanej rolniczo (użytków rolnych) = (UAA). Na tę powierzchnię składa się: ziemia własna, ziemia dzierżawiona na jeden rok lub dłużej, ziemia współużytkowana z właścicielem na zasadzie udziału w zbiorach, a także ugory i odłogi. Nie uwzględnia się powierzchni uprawy grzybów, ziemi dzierżawionej na okres krótszy niż 1 rok, ziemi zalesionej i pozostałych gruntów (dróg, stawów, nieużytków, itp.). Powierzchnia wyrażona jest w hektarach (1 ha = 10 000 m ²).
SE030	Powierzchnia dzierżawionych użytków rolnych	ha	Powierzchnia ziemi dzierżawionej przez rolnika na podstawie umowy dzierżawnej na okres liczący co najmniej 1 rok (odpłatność regulowana w gotówce lub w naturze).
SE035	Zboża	ha	Pszenica zwyczajna, orkisz, pszenica twarda, pszenżyto, żyto, jęczmień, owies, mieszanki zbożowe, kukurydza na ziarno, pozostałe zboża.
SE041	Pozostałe uprawy polowe	ha	Strączkowe na nasiona, ziemniaki, buraki cukrowe, zioła, oleiste i włókniste łącznie z nasionami, chmiel, tytoń, inne przemysłowe (łącznie z bawełną i trzciną cukrową).
SE042	Uprawy energetyczne	ha	Powierzchnia uprawy roślin energetycznych.
SE046	Warzywa i kwiaty	ha	Świeże warzywa, melony, truskawki, kwiaty i rośliny ozdobne (uprawiane w uprawie polowej lub pod osłonami wysokimi). Dotyczy powierzchni podstawowej (nie uwzględnia się powierzchni wszystkich zbiorów), nawet gdy praktykowane jest następstwo na tej samej powierzchni, w tym samym roku obrachunkowym. Nie uwzględnia się powierzchni uprawy grzybów.
SE050	Winnice	ha	łącznie z młodymi nasadzeniami jeszcze nie plonującymi (bez szkółek).

Symbol	Zmienna	J. m.	Sposób obliczenia, uwagi
SE054	Uprawy trwałe	ha	Sady owocowe i jagodowe (łącznie z sadami tropikalnymi), gaje oliwne, szkółki i pozostałe uprawy trwałe (wiklina, sitowie, bambus). łącznie z młodymi nasadzeniami i trwałymi uprawami pod osłonami. Bez winogron. [SE055 + SE060 + SE065]
SE055	Sady	ha	Sady owocowe i jagodowe (łącznie z sadami tropikalnymi).
SE060	Gaje oliwne	ha	Drzewa oliwne.
SE065	Pozostałe uprawy trwałe	ha	Szkółki i pozostałe uprawy trwałe (wiklina, sitowie, bambus). łącznie z młodymi nasadzeniami i uprawami trwałymi pod osłonami.
SE071	Uprawy pastewne	ha	Pastewne korzeniowe i kapustne, trawa w uprawie polowej, łąki, pastwiska trwałe i niepielęgnowane, pozostałe uprawy pastewne.
SE072	Odłogi	ha	Powierzchnia użytków rolnych, nieuprawiana w roku obrachunkowym, niekwalifikująca się do otrzymania dotacji i innego wsparcia finansowego.
SE073	Ugory	ha	Grunty orne czasowo nieużytkowane, które pozostają w dobrej kulturze oraz które kwalifikują się do otrzymania dotacji i innego wsparcia finansowego.
SE074	Powierzchnia użytków rolnych wyłączona z produkcji	ha	Powierzchnia ta obejmuje: powierzchnię użytków rolnych, nieuprawianą w roku obrachunkowym, grunty orne czasowo nieużytkowane oraz trwałe użytki zielone nieużytkowane (TUZ) dla celów produkcyjnych ale uprawnione do dopłat. [SE072+SE073+TUZ]
SE075	Lasy	ha	Obszary zadrzewione, lasy, plantacje topoli, łącznie ze szkółkami leśnymi. Obszar ten nie jest ujęty w pozycji „Powierzchnia użytków rolnych” (SE025).
SE080	Zwierzęta ogółem	LU	Stan średni w roku: koniowatych, bydła, owiec, kóz, trzody chlewnej i drobiu utrzymywanych w gospodarstwie rolnym, wyrażony w jednostkach przeliczeniowych zwierząt (LU) ⁵ . Nie są uwzględniane roje pszczoł oraz pozostałe zwierzęta. Zwierzęta nie będące własnością gospodarstwa rolnego, utrzymywane w gospodarstwie na podstawie umowy także ujęte są dla określenia rocznego stanu zwierząt.
SE085	Krowy mleczne	LU	Krowy (także samice bawole), które wycieliły się i głównie utrzymywane są dla produkcji mleka z przeznaczeniem na cele spożywcze. Nie ujmują się tu krów wybrakowanych.
SE090	Pozostałe bydło	LU	Pozostałe bydło (z wyjątkiem krów mlecznych).
SE095	Owce i kozy	LU	Matki kozie i pozostałe kozy, matki owcze i pozostałe owce.
SE100	Trzoda chlewna	LU	Prosięta, maciory, tuczniki i pozostała trzoda chlewna.
SE105	Drób	LU	Drób mięsny, kury nioski i pozostały drób.

⁵ konie	:= 0,8	krowy mleczne	:= 1,0	maciory	:= 0,5
cielęta na tucz	:= 0,4	krowy wybrakowane	:= 1,0	tuczniki	:= 0,3
cielęta < 1 rok	:= 0,4	krowy pozostałe	:= 0,8	trzoda pozostała	:= 0,3
byczki 1 - 2 lata	:= 0,7	matki kozie	:= 0,1	brojlery	:= 0,007
jałówki 1 - 2 lata	:= 0,7	kozy pozostałe	:= 0,1	kury nioski	:= 0,014
byki 2 lata	:= 1,0	matki owcze	:= 0,1	drób pozostały	:= 0,03
jałówki hodow.	:= 0,8	owce pozostałe	:= 0,1	króliki	:= 0,02
jałówki na tucz	:= 0,8	prosięta	:= 0,027		

Symbol	Zmienna	J. m.	Sposób obliczenia, uwagi
SE110	Plon pszenicy	dt/ha	Ilość wyprodukowanego ziarna pszenicy zwyczajnej i orkisz z jednego hektara wyrażona w decytonach na hektar (100 kg/ha).
SE115	Plon kukurydzy	dt/ha	Ilość wyprodukowanego ziarna kukurydzy z jednego hektara wyrażona w decytonach na hektar (100 kg/ha).
SE120	Obsada zwierząt	LU/ha	Obsada zwierząt żywionych systemem wypasowym (przeżuwaczy), bez cieląt przeznaczonych do opasu, na 1 ha powierzchni paszowej. Średnia liczba jednostek przeliczeniowych (LU) z sumy: bydła (bez cieląt do opasu) oraz owiec i kóz, przypadająca na 1 hektar roślin pastewnych uprawianych na użytkach rolnych. Do tej powierzchni zalicza się uprawy pastewne, ugory i odłogi. Parametr obsady zwierząt jest obliczany tylko dla gospodarstw utrzymujących ten rodzaj zwierząt i posiadających uprawy pastewne (powierzchnię paszową).
SE125	Wydajność mleczna krów	kg/krowę	Produkcja mleka i przetworów z mleka (w ekwiwalencie mleka) w przeliczeniu na jedną krowę mleczną. Produkcja mleka obejmuje sprzedaż, przekazanie mleka do gospodarstwa domowego i zużycie mleka w gospodarstwie rolnym (skarmione przez zwierzęta). ⁶

Tabela 3.1-3 Wartość produkcji

Symbol	Zmienna	J. m.	Sposób obliczenia, uwagi
SE131	Produkcja ogółem	zł	Obejmuje: sprzedaż, przekazania do gospodarstwa domowego, zużycie na potrzeby gospodarstwa rolnego, różnicę stanu zapasów, różnicę wartości zwierząt wynikającą ze zmiany cen a pomniejszona jest o zakup zwierząt. [SE135 + SE206 + SE256]
SE132	Relacja produkcji ogółem do kosztów ogółem	krotność	Relacja produkcji ogółem do kosztów ogółem. [SE131/SE270]
SE135	Produkcja roślinna	zł	Obejmuje: sprzedaż, zużycie wewnętrzne, przekazanie do gospodarstwa domowego i różnicę stanu zapasów. [SE140 + SE145 + SE146 + SE150 + SE155 + SE160 + SE165 + SE170 + SE175 + SE180 + SE185 + SE190 + SE195 + SE200]
SE136	Produkcja roślinna na 1 ha	zł/ha	Wartość produkcji roślinnej w przeliczeniu na 1 ha użytków rolnych z wyłączeniem ziemi oddzierżawionej oraz powierzchni użytków rolnych wyłączonych z produkcji. [SE135/(SE025-powierzchnia ziemi oddzierżawionej-SE074)]
SE140	Zboża	zł	Dotyczy upraw na ziarno.
SE145	Rośliny białkowe	zł	Uprawiane na nasiona, bez upraw zbieranych na zielonkę z przeznaczeniem na pasze. Nie ujmują się tu warzywa i soi.
SE146	Uprawy energetyczne	zł	Wszystkie rośliny uprawiane na cele energetyczne.

⁶ Stosuje się przelicznik 1 litr mleka = 1,031 kg.

Symbol	Zmienna	J. m.	Sposób obliczenia, uwagi
SE150	Ziemniaki	zł	Wszystkie typy odmian – także ziemniaki wczesne i sadzeniaki.
SE155	Buraki cukrowe	zł	Dotyczy przede wszystkim korzeni. Nie ujmuje się wartości liści, natomiast uwzględnia się wartość wyśtoków otrzymanych z cukrowni lub odsprzedanych przez rolnika cukrowni.
SE160	Rośliny oleiste	zł	Rośliny oleiste i włókniste uprawiane na olej (bez bawełny).
SE165	Rośliny przemysłowe	zł	Chmiel, tytoń, inne uprawy przemysłowe (łącznie z ziołami, roślinami aromatycznymi i przyprawowymi, bawełną i trzciną cukrową oraz włóknistymi i konopiami uprawianymi na włókno).
SE170	Warzywa, kwiaty	zł	Świeże warzywa, melony, truskawki, kwiaty i rośliny ozdobne (uprawiane w uprawie polowej lub pod osłonami). Tu uwzględniona jest też wartość produkcji grzybów (mimo, że powierzchnia uprawy grzybów nie jest uwzględniona w pozycji SE046).
SE175	Owoce	zł	Owoce z drzew i krzewów uprawianych w uprawie polowej (łącznie z owocami tropikalnymi).
SE180	Owoce cytrusowe	zł	Pomarańcze, nektarynki i mandarynki, klementynki, cytryny i inne owoce cytrusowe.
SE185	Wina i winogrona	zł	Winogrona konsumpcyjne, winogrona do produkcji win jakościowych i stołowych, różne produkty z winogron (moszcz z winogron itp.), wino, produkty uboczne z produkcji wina, rodzynki.
SE190	Oliwki i olej z oliwek	zł	Oliwki konsumpcyjne, oliwki do produkcji oleju, olej i produkty uboczne z produkcji oleju z oliwek.
SE195	Uprawy pastewne	zł	Rośliny pastewne korzeniowe i kapustne, trawa w uprawie polowej, łąki, pastwiska trwałe i niepielęgnowane, pozostałe uprawy pastewne. Tu wchodzi także produkcja z ugorów i odłogów (o ile taka występuje w gospodarstwie).
SE200	Inne produkty pochodzenia roślinnego	zł	Nasiona i sadzonki (traw, roślin polowych i ogrodniczych, bez zbóż, roślin białkowych, ziemniaków i roślin oleistych), inne uprawy polowe (nieujęte w wyszczególnionych pozycjach), uprawy trwałe rosnące pod osłonami nieuwzględnione w SE170. Tu wlicza się także przyrost wartości młodych plantacji wieloletnich (do wejścia w plonowanie). Ustala się go na podstawie poniesionych kosztów.
SE206	Produkcja zwierzęca	zł	Produkcja obejmuje wartość produkcji żywca oraz wartość produktów pochodzenia zwierzęcego. Produkcja zwierzęca obejmuje: sprzedaż, różnicę wartości zwierząt (SE211) w roku obrachunkowym i przekazanie do gospodarstwa domowego. Pomniejsza się ją o zakup zwierząt. Rachunek jest przeprowadzany dla koniowatych, bydła, owiec, kóz, trzody chlewnej, drobiu i pozostałych zwierząt. W przypadku zwierząt stada podstawowego szacuje się także różnicę wartości zwierząt z tytułu zmiany cen jednostkowych w roku obrachunkowym. Produkcja produktów zwierzęcych obejmuje sprzedaż, przekazanie do gospodarstwa domowego, zużycie wewnętrzne i różnicę stanu zapasów. Do produktów zwierzęcych zalicza się: mleko

Symbol	Zmienna	J. m.	Sposób obliczenia, uwagi
			i produkty z mleka krów, owiec i kóz, wełnę, jaja kurze, miód, inne produkty zwierzęce (obornik, jaja innych ptaków itp.), a także wpływy z usługowego odchowu zwierząt oraz przychody z krycia. [SE216 + SE220 + SE225 + SE230 + SE235 + SE240 + SE245 + SE251]
SE207	Produkcja zwierzęca na 1 LU	zł/LU	Wartość produkcji zwierzęcej w przeliczeniu na jedną jednostkę przeliczeniową zwierząt. [SE206/SE080]
SE211	Różnica wartości zwierząt	zł	Różnica wartości zwierząt stada podstawowego i obrotowego z tytułu zmiany cen jednostkowych w roku obrachunkowym. Zmienna ta umożliwia pominięcie wpływu zmian cen zwierząt stada podstawowego na wartość produkcji w danym roku.
SE216	Mleko i przetwory z mleka krowiego	zł	W tej pozycji ujęta jest wartość mleka i przetworów pomniejszona o odpowiednie opłaty współodpowiedzialnościowe (jeśli występują), lecz bez opłat karnych za nieprawidłową realizację kwoty mlecznej. Te opłaty są ujęte w saldzie dopłat i kar do produkcji mleka.
SE220	Żywiec wołowy	zł	Obejmuje produkcję i różnicę wartości zwierząt (z uwzględnieniem różnicy wartości zwierząt stada obrotowego i podstawowego).
SE225	Żywiec wieprzowy	zł	Obejmuje produkcję i różnicę wartości zwierząt (z uwzględnieniem różnicy wartości zwierząt stada obrotowego i podstawowego).
SE230	Żywiec barani i kozi	zł	Obejmuje produkcję i różnicę wartości zwierząt (z uwzględnieniem różnicy wartości zwierząt stada obrotowego i podstawowego).
SE235	Żywiec drobiowy	zł	Obejmuje produkcję i różnicę wartości zwierząt stada obrotowego (wartość na koniec roku – wartość na początek roku).
SE240	Jaja	zł	W pozycji tej uwzględnione są tylko jaja kurze.
SE245	Mleko i przetwory z mleka owczego i koziego	zł	W tej pozycji ujęta jest wartość mleka i jego przetworów.
SE251	Inne zwierzęta i produkty zwierzęce	zł	Pozycja ta obejmuje: żywiec koński i inne zwierzęta niewymienione wyżej – np.: króliki, roje pszczołe, zwierzęta futerkowe, ryby, strusie (z uwzględnieniem różnicy wartości zwierząt stada obrotowego i podstawowego), a także wełnę i pozostałe produkty pochodzenia zwierzęcego (np. obornik czy mleko innych zwierząt), a także przychody z krycia i przychody z usługowego odchowu zwierząt. Różnica wartości stada podstawowego koni z tytułu zmiany cen jednostkowych w roku obrachunkowym też wliczana jest do tej pozycji.
SE256	Pozostała produkcja	zł	Do pozycji tej należą: czynsz za wydzierżawioną ziemię w stanie gotowym do siewu, przychody z okazjonalnego przekazania powierzchni paszowej, produkty z lasu, świadczenie usług, wynajem sprzętu, odsetki od aktywów obrotowych niezbędnych do bieżącego funkcjonowania gospodarstwa rolnego, przychody z agroturystyki, przychody dotyczące wcześniejszych lat obrachunkowych, pozostałe produkty i przychody.

Symbol	Zmienna	J. m.	Sposób obliczenia, uwagi
SE260	Przekazania do gospodarstwa domowego	zł	Wartość produktów roślinnych i zwierzęcych przekazanych do gospodarstwa domowego rolnika. Wartość ta stanowi część produkcji ogółem.
SE265	Zużycie wewnętrzne	zł	Wartość produktów roślinnych i zwierzęcych wytworzonych i zużytych w ramach działalności operacyjnej gospodarstwa rolnego, np. produkty roślinne zużyte jako pasze dla zwierząt, a także jako nasiona i sadzeniaki. Produkty te uwzględnione są w rachunku produkcji ogółem a zarazem stanowią one istotną pozycję w kosztach pasz i materiału rozmnożeniowego.

Tabela 3.1-4 Koszty

Symbol	Zmienna	J. m.	Sposób obliczenia, uwagi
SE270	Koszty ogółem	zł	Obejmują: koszty bezpośrednie, koszty ogólnogospodarcze, amortyzację i koszt czynników zewnętrznych. Ujęte są tu koszty dotyczące działalności operacyjnej gospodarstwa rolnego poniesione na produkcję uzyskaną w roku obrachunkowym. Uwzględnione są nakłady produktów potencjalnie towarowych wytworzonych w gospodarstwie rolnym ⁷ i zużytych w ramach działalności operacyjnej – do celów produkcyjnych (nasiona i sadzonki oraz pasze dla zwierząt żywionych systemem wypasowym i ziarnożernych). Podatki gospodarstwa rolnego i inne opłaty nie są włączone do kosztów ogółem, lecz uwzględniane są przy obliczaniu sald dopłat i podatków dotyczących działalności operacyjnej i inwestycyjnej. Do kosztów ogółem nie włącza się wartości zakupionych zwierząt, ze względu na ujęcie ich w rachunku wartości produkcji. [SE275 + SE360 + SE365]
SE275	Zużycie pośrednie	zł	Obejmuje koszty bezpośrednie (z uwzględnieniem produktów wytworzonych i zużytych w procesie produkcji w gospodarstwie rolnym) oraz koszty ogólnogospodarcze towarzyszące działalności operacyjnej w roku obrachunkowym. [SE281 + SE336]
SE281	Koszty bezpośrednie	zł	Obejmują: koszty bezpośrednie produkcji roślinnej (nasiona i sadzonki, nawozy, środki ochrony roślin, pozostałe koszty bezpośrednie produkcji roślinnej), koszty bezpośrednie produkcji zwierzęcej (pasza dla zwierząt żywionych systemem wypasowym i dla zwierząt ziarnożernych, inne koszty bezpośrednie produkcji zwierzęcej) oraz koszty bezpośrednie produkcji leśnej. [SE285 + SE295 + SE300 + SE305 + SE310 + SE320 + SE330 + SE331]
SE284	Koszty bezpośrednie produkcji roślinnej na 1 ha	zł/ha	Wartość kosztów bezpośrednich produkcji roślinnej w przeliczeniu na 1 ha użytków rolnych. [(SE285 + SE295 + SE300 + SE305)/SE025]

⁷ Obornik nie jest traktowany jako produkt potencjalnie towarowy i nie jest uwzględniany w tej pozycji.

Symbol	Zmienna	J. m.	Sposób obliczenia, uwagi
SE285	Nasiona i sadzonki	zł	Odnoszące się do upraw rolniczych i ogrodniczych. Nowe nasadzenia plantacji trwałych i drzewostanu leśnego zalicza się do działalności inwestycyjnej a nie do kosztów bezpośrednich (własne i obce).
SE290	Nasiona i sadzonki własne	zł	Nasiona i sadzonki wyprodukowane i zużyte w gospodarstwie.
SE295	Nawozy	zł	Zakupione nawozy i materiały poprawiające jakość ziemi (bez zużytych w produkcji leśnej).
SE300	Środki ochrony roślin	zł	Środki ochrony roślin, pułapki i chwytaki, urządzenia płoszące ptaki, osłony przeciwgradowe, ochrona przeciwmrozowa itp. (bez środków zużytych w produkcji leśnej).
SE305	Pozostałe koszty bezpośrednie produkcji roślinnej	zł	Obejmują: analizy gleby, zakup upraw na pniu, czynsz za ziemię dodzierżawioną na okres krótszy niż 1 rok, koszty dotyczące przygotowania produktów do sprzedaży, koszty przechowywania, koszty sprzedaży płodów roślinnych, usługi specjalistyczne do produkcji roślinnej itp.
SE309	Koszty bezpośrednie produkcji zwierzęcej na 1 LU	zł/LU	Wartość kosztów bezpośrednich produkcji zwierzęcej w przeliczeniu na 1 jednostkę przeliczeniową zwierząt. $[(SE310 + SE320 + SE330)/SE080]$
SE310	Pasze dla zwierząt żywionych w systemie wypasowym	zł	Pasze treściwe (łącznie z lizawkami mineralnymi i środkami konserwującymi), pasze objętościowe, opłaty za wypas na wspólnych pastwiskach, koszty usługowego odchowu zwierząt, czynsz za dodzierżawioną powierzchnię paszową dla koni, bydła, owiec i kóz, niezaliczoną do powierzchni użytków rolnych (SE025) (własna i obca).
SE315	Pasze dla zwierząt żywionych w systemie wypasowym, wytworzone w gosp. rol.	zł	Produkty potencjalnie towarowe wytworzone w gospodarstwie rolnym (łącznie z mlekiem, ale bez mleka wysanego przez cielęta, jagnięta i kozłęta) i skarmione przez zwierzęta żywione w systemie wypasowym.
SE320	Pasze dla zwierząt ziarnożernych	zł	Pasze dla zwierząt ziarnożernych (m.in. trzody chlewnej i drobiu) – wszystkie rodzaje (własna i obca).
SE325	Pasze dla zwierząt ziarnożernych wytworzone w gosp. rol.	zł	Produkty potencjalnie towarowe wytworzone w gospodarstwie rolnym (łącznie z mlekiem, innym niż wysane przez cielęta, jagnięta i kozłęta) i skarmione przez zwierzęta ziarnożerne.
SE330	Pozostałe koszty bezpośrednie produkcji zwierzęcej	zł	Opłaty za usługi weterynaryjne i koszty inseminacji, koszty analiz mleka, okazjonalne zakupy produktów pochodzenia zwierzęcego (mleko itp.), koszty dotyczące przygotowania produktów do sprzedaży, koszty przechowywania, koszty sprzedaży produktów zwierzęcych itp.
SE331	Koszty bezpośrednie produkcji leśnej	zł	Nawozy, materiały ochronne, drobne koszty bezpośrednie. Koszty pracy najemnej, usług i maszyn nie są tu włączone. Są one wykazane w innych – odpowiednich rodzajowo pozycjach kosztowych.

Symbol	Zmienna	J. m.	Sposób obliczenia, uwagi
SE336	Koszty ogólnogospodarcze	zł	Koszty ogólnogospodarcze związane z działalnością operacyjną, lecz nieuznane za koszty bezpośrednie działalności operacyjnej. [SE340 + SE345 + SE350 + SE356]
SE340	Koszty utrzymania maszyn i budynków	zł	Koszty bieżącego utrzymania sprzętu (i zakupu narzędzi o małej wartości), koszty ponoszone na samochody osobowe, bieżące utrzymanie budynków i urządzeń melioracyjnych, ubezpieczenie budynków. Remonty kapitalne zaliczane są do działalności inwestycyjnej.
SE345	Energia	zł	Paliwa silnikowe i oleje smarne, energia elektryczna, paliwa grzewcze (opał).
SE350	Usługi	zł	Koszty pracy wykonanej w ramach usług oraz koszt wynajmu (zaangażowania) maszyn.
SE356	Pozostałe koszty ogólnogospodarcze	zł	Woda, ubezpieczenia (bez ubezpieczeń budynków i wypadków przy pracy, odpowiedzialności cywilnej) oraz inne koszty ogólnogospodarcze powstałe w ramach działalności operacyjnej gospodarstwa rolnego (np. opłaty za prowadzenie księgowości, opłaty telefoniczne).
SE360	Amortyzacja	zł	Amortyzacja środków trwałych własnych wycenionych według wartości odtworzeniowej. W rachunku wyników pozycja amortyzacji środków trwałych odnosi się do całego roku obrachunkowego. Kwota amortyzacji jest ustalana na podstawie wartości odtworzeniowej. Amortyzacja dotyczy: plantacji wieloletnich, budynków i wyposażenia trwałego, urządzeń melioracyjnych, maszyn i narzędzi. Nie oblicza się amortyzacji w przypadku ziemi, lasów, kwot i limitów produkcyjnych oraz aktywów obrotowych.
SE365	Koszty czynników zewnętrznych	zł	Koszty zaangażowania obcych czynników wytwórczych (pracy, ziemi i kapitału) w procesie produkcyjnym. Do tych kosztów zaliczają się: wynagrodzenia za pracę, czynsze i odsetki. [SE370 + SE375 + SE380]
SE370	Wynagrodzenia	zł	Wynagrodzenia i ubezpieczenia społeczne pracowników najemnych. Nie wlicza się kwot otrzymanych przez pracowników zaliczanych do nieopłaconej siły roboczej.
SE375	Czynsze	zł	Czynsze za dodzierżawę ziemi, budynków i koszty opłat dzierżawnych.
SE380	Odsetki	zł	Odsetki i opłaty finansowe płacone za kredyty zaciągnięte w celu zakupu ziemi, budynków, maszyn i wyposażenia, zwierząt oraz materiałów. Odsetki i opłaty finansowe za zobowiązania. Otrzymane dopłaty do odsetek muszą być odjęte.

Tabela 3.1-5 Dopłaty do działalności operacyjnej gospodarstwa

Symbol	Zmienna	J. m.	Sposób obliczenia, uwagi
SE605	Dopłaty do działalności operacyjnej	zł	Dopłaty do działalności operacyjnej (bez dopłat do inwestycji). Dopłaty do odsetek i płatności za zaprzestanie działalności rolniczej nie są ujmowane. Ewidencja danych rachunkowych odbywa się na podstawie dopłat „należnych”. [SE610 + SE615 + SE624 + SE625 + SE626 + SE630 + SE699]
SE610	Dopłaty do produkcji roślinnej	zł	Dopłaty do produkcji roślinnej, łącznie z płatnościami wyrównawczymi (płatnościami obszarowymi i dopłatami za odłogowanie ziemi) oraz wsparciem specjalnym do produkcji roślinnej. Dopłaty te nie zawierają jednolitej płatności obszarowej (SE631). [SE611 + SE612 + SE613]
SE611	Dopłaty wyrównawcze / płatności obszarowe	zł	Dopłaty dla producentów zbóż, roślin oleistych i białkowych (COP) oraz roślin energetycznych.
SE612	Dopłaty za odłogowanie	zł	Dopłaty otrzymane przez producentów COP, zobowiązanych do odłogowania części posiadanej przez nich ziemi. Ta powierzchnia ziemi może być wykorzystana do uprawy określonych roślin na cele nieżywnościowe.
SE613	Pozostałe dopłaty do produkcji roślinnej	zł	Pozostałe dopłaty do upraw polowych, ogrodniczych i plantacji wieloletnich.
SE615	Dopłaty do produkcji zwierzęcej	zł	Dopłaty do zwierząt i do produktów pochodzenia zwierzęcego. [SE616 + SE617 + SE618 + SE619]
SE616	Saldo dopłat i kar do produkcji mleka	zł	Dopłaty do produkcji mleka pomniejszone o kary umowne za przekroczenie limitu produkcji mleka. W pozycji tej ujmowane jest również wsparcie specjalne dotyczące krów mlecznych oraz produkcji mleka.
SE617	Dopłaty do pozostałej produkcji bydłowej	zł	Dopłaty uzyskiwane z tytułu chowu bydła innego niż krowy mleczne, np. premie za cielęta płci męskiej, za młode byczki, za krowy mamki. W pozycji tej ujmowane jest również wsparcie specjalne dotyczące pozostałej produkcji bydłowej.
SE618	Dopłaty do produkcji owiec i kóz	zł	Poza dopłatami do matek owczych i kozich, uwzględnione są dopłaty do produktów wytwarzanych z mleka koziego i owczego. W pozycji tej ujmowane jest również wsparcie specjalne dotyczące produkcji owiec i kóz.
SE619	Pozostałe dopłaty do produkcji zwierzęcej	zł	Pozostałe dopłaty do produkcji zwierzęcej, w tym również wsparcie specjalne (w sytuacji kiedy otrzymanych dopłat nie można przypisać do określonej działalności z powodu braku odpowiednio szczegółowych danych).
SE621	Dopłaty rolnośrodowiskowe	zł	Dopłaty rolnośrodowiskowe.
SE622	Dopłaty do obszarów o niekorzystnych warunkach gospodarowania (LFA)	zł	Dopłaty do obszarów o niekorzystnych warunkach produkcji rolniczej (LFA).

SE623	Inne dopłaty do rozwoju obszarów wiejskich	zł	Dopłaty za dostosowanie gospodarstw rolnych do standardów UE, do usług doradztwa rolniczego, dopłaty do poprawy jakości produktów rolniczych, do szkoleń, do zalesiania i do zachowania równowagi ekologicznej środowiska leśnego.
SE624	Dopłaty do rozwoju obszarów wiejskich	zł	Dopłaty do rozwoju obszarów wiejskich obejmują: dopłaty rolnośrodowiskowe, dopłaty do obszarów o niekorzystnych warunkach produkcji rolniczej (LFA), pozostałe dopłaty do rozwoju obszarów wiejskich uwzględniające dopłaty ze środków krajowych. W zmiennej tej zawiera się m.in.: SE621, SE622, SE623
SE625	Dopłaty do zużycia pośredniego	zł	Dopłaty do kosztów i nakładów poniesionych w ramach działalności operacyjnej gospodarstwa rolnego z wyłączeniem dopłat do wynagrodzeń, czynszów, podatków i odsetek.
SE626	Dopłaty do kosztów czynników zewnętrznych	zł	Dopłaty do wynagrodzeń, czynszów i odsetek.
SE630	Płatności "decoupled"	zł	Jednolite płatności obszarowe oraz dodatkowe płatności. [SE631 + SE632]
SE631	Jednolita płatność na gospodarstwo	zł	Tylko dla starych państw członkowskich.
SE632	Jednolita płatność obszarowa	zł	Tylko dla nowych państw członkowskich (bez Malty i Słowenii).
SE650	Wsparcie specjalne	zł	Wsparcie specjalne przyznawane na podstawie art. 68 rozporządzenia (EC) Nr 73/2009.
SE699	Pozostałe dopłaty	zł	Pozostałe dopłaty do działalności operacyjnej gospodarstwa. Ujmowane są w tej pozycji także granty i dopłaty do szkód oraz wyjątkowe dopłaty.

Tabela 3.1-6 Salda dopłat i podatków

Symbol	Zmienna	J. m.	Sposób obliczenia, uwagi
SE600	Saldo dopłat i podatków dot. dział. operacyjnej	zł	Dopłaty i podatki mające związek z działalnością operacyjną w roku obrachunkowym. Saldo dopłat i podatków w ramach działalności operacyjnej obejmuje dopłaty i saldo VAT z działalności operacyjnej pomniejszone o podatki gospodarstwa rolnego. [SE605 + SE395 - SE390]
SE605	Dopłaty do działalności operacyjnej	zł	Dopłaty do działalności operacyjnej (bez dopłat do inwestycji). Dopłaty do odsetek i płatności za zaprzestanie działalności rolniczej nie są ujmowane. Ewidencja danych rachunkowych odbywa się na podstawie dopłat „należnych”. [SE610 + SE615 + SE624 + SE625 + SE626 + SE630 + SE699]

Symbol	Zmienna	J. m.	Sposób obliczenia, uwagi
SE395	Saldo podatku VAT (z wyłączeniem podatku VAT od inwestycji)	zł	Podstawową zasadą, odnoszącą się do wszystkich zapisów jest ewidencja danych według wartości netto (bez VAT). Zasada ta nie stwarza kłopotu w przypadku gdy rolnik jest podatnikiem VAT na zasadach ogólnych. W przypadku gdy obowiązuje system rolniczy, różne kwoty VAT są ewidencjonowane w taki sposób, aby przy obliczaniu wyników, wszelkie korzyści z uczestnictwa w krajowym systemie VAT dla rolnictwa mogły zostać uwzględnione. Saldo VAT dla działalności operacyjnej gospodarstwa rolnego oblicza się odejmując od kwoty VAT należnego zryczałtowaną kwotę VAT naliczonego.
SE390	Podatki	zł	Podatki i inne opłaty gospodarstwa rolnego (bez VAT gospodarstwa rolnego i podatków osobistych rolnika), a także podatki i inne opłaty od ziemi i budynków. Dopłaty do podatków nie są ujmowane.
SE405	Saldo dopłat i podatków dot. dział. inwestycyjnej	zł	Dopłaty i podatki niemające związku z działalnością operacyjną gospodarstwa rolnego w roku obrachunkowym. Saldo to oblicza się poprzez odjęcie od kwoty dopłat do działalności inwestycyjnej i rekompensat za rezygnację z produkcji mleka, kwoty VAT naliczonego (zapłaconego przy zakupach mających związek z działalnością inwestycyjną). [SE406 + SE407 - SE408]
SE406	Dopłaty do inwestycji	zł	Dopłaty do inwestycji.
SE407	Rekompensaty za rezygnację z produkcji mleka	zł	Rekompensata może być wypłacana w postaci kwoty ryczałtowej lub rozłożona na okres kilku lat.
SE408	Podatek VAT zapłacony od inwestycji	zł	Podatek VAT zapłacony od inwestycji.

Tabela 3.1-7 Dochód na gospodarstwo rolne

Symbol	Zmienna	J.m.	Sposób obliczenia, uwagi
SE131	Produkcja ogółem	zł	Suma wartości produkcji: roślinnej, zwierzęcej i pozostałej. Obejmuje: sprzedaż, przekazania do gospodarstwa domowego, zużycie na potrzeby gospodarstwa rolnego, różnicę stanu zapasów, różnicę wartości zwierząt wywołaną zmianą cen a pomniejszona jest o zakup zwierząt. [SE135 + SE206 + SE256]
SE275	Zużycie pośrednie	zł	Obejmuje koszty bezpośrednie (z uwzględnieniem produktów wytworzonych w gospodarstwie rolnym) oraz koszty ogólnogospodarcze towarzyszące działalności operacyjnej w roku obrachunkowym. [SE281 + SE336]
SE600	Saldo dopłat i podatków dot. dział. operacyjnej	zł	Dopłaty i podatki mające związek z działalnością operacyjną w roku obrachunkowym. Saldo dopłat i podatków w ramach działalności operacyjnej obejmuje dopłaty i saldo VAT z działalności operacyjnej pomniejszone o podatki gospodarstwa rolnego. [SE605 + SE395 - SE390]
SE410	Wartość dodana brutto	zł	Obejmuje produkcję ogółem pomniejszoną o zużycie

Symbol	Zmienna	J.m.	Sposób obliczenia, uwagi
			pośrednie, a następnie skorygowaną o saldo dopłat i podatków dotyczących działalności operacyjnej. [SE131 - SE275 + SE600]
SE360	Amortyzacja	zł	Amortyzacja środków trwałych własnych wycenionych według wartości odtworzeniowej. W rachunku wyników pozycja amortyzacji środków trwałych odnosi się do całego roku obrachunkowego. Kwota amortyzacji jest ustalana na podstawie wartości odtworzeniowej. Amortyzacja dotyczy: plantacji wieloletnich, budynków i wyposażenia trwałego, urządzeń melioracyjnych, maszyn i narzędzi. Nie oblicza się amortyzacji w przypadku ziemi, lasów, kwot i limitów produkcyjnych oraz aktywów obrotowych.
SE415	Wartość dodana netto	zł	Opłata za zaangażowanie czynników wytwórczych do działalności operacyjnej gospodarstwa rolnego, bez względu na ich status własnościowy (obce lub własne). Ten parametr jest odpowiedni do porównań gospodarstw posiadających różną strukturę własnościową zaangażowanych czynników wytwórczych. Oblicza się go przez odjęcie amortyzacji od wartości dodanej brutto.
SE365	Koszty czynników zewnętrznych	zł	Koszty zaangażowania obcych czynników wytwórczych (pracy, ziemi i kapitału) w procesie produkcyjnym. Do tych kosztów zaliczają się: wynagrodzenia za pracę, czynsze i odsetki. [SE370 + SE375 + SE380]
SE405	Saldo dopłat i podatków dot. dział. inwestycyjnej	zł	Dopłaty i podatki niemające związku z działalnością operacyjną gospodarstwa rolnego w roku obrachunkowym. Saldo to oblicza się poprzez odjęcie od kwoty dopłat do działalności inwestycyjnej i rekompensat za rezygnację z produkcji mleka kwoty VAT naliczonego (zapłaconego przy zakupach mających związek z działalnością inwestycyjną). [SE406 + SE407 - SE408]
SE420	Dochód z rodzinnego gospodarstwa rolnego	zł	Opłata za zaangażowanie własnych czynników wytwórczych (w przypadku gospodarstw posiadających osobowość prawną tylko ziemi i kapitału) do działalności operacyjnej gospodarstwa rolnego oraz opłata za ryzyko podejmowane przez prowadzącego gospodarstwo rolne w roku obrachunkowym. Dochód ten oblicza się przez dodanie do wartości dodanej netto salda dopłat i podatków dotyczących inwestycji oraz odjęcie kosztu czynników zewnętrznych. [SE415 - SE365 + SE405]

Tabela 3.1-8 Dochód na osobę

Symbol	Zmienna	J. m.	Sposób obliczenia, uwagi
SE425	Wartość dodana netto na osobę pełnozatrudnioną	zł/ AWU	Wartość dodana netto na osobę pełnozatrudnioną (jednostkę przeliczeniową pracy). [SE415/SE010]
SE430	Dochód z rodzinnego gospodarstwa rolnego na osobę pełnozatrudnioną rodziny	zł/ FWU	Dochód z rodzinnego gospodarstwa rolnego na osobę pełnozatrudnioną rodziny (jednostkę przeliczeniową pracy rodziny). Obliczona tylko dla gospodarstw rolnych, w których występują nakłady pracy własnej (SE015>0). [SE420/SE015]

Tabela 3.1-9 Bilans finansowy na koniec roku obrachunkowego

Symbol	Zmienna	J.m.	Sposób obliczenia, uwagi
SE436	Aktywa ogółem	zł	Obejmuje tylko aktywa stanowiące własność rolnika. Aktywa ogółem obejmują aktywa trwałe i aktywa obrotowe. [SE441 + SE465]
SE441	Aktywa trwałe	zł	Aktywa trwałe obejmują ziemię rolniczą, budynki gospodarstwa rolnego, nasadzenia leśne oraz maszyny i urządzenia, a także zwierzęta stada podstawowego. Ujmowane są tu również środki trwałe będące w fazie inwestycji. [SE446 + SE450 + SE455 + SE460]
SE446	Ziemia, uprawy trwałe i kwoty produkcyjne	zł	Obejmuje ziemię rolniczą, urządzenia melioracyjne, uprawy trwałe, kwoty i inne przypisane prawa (włącznie z kosztami nabycia) oraz lasy. Kwoty produkcyjne (i inne przypisane prawa) uzyskane bezpłatnie nie są wyceniane w bilansie (ewidencjonowana jest tylko ich sprzedaż). Ujmowane są tu również uprawy trwałe będące w fazie inwestycji.
SE450	Budynki	zł	Budynki i ich trwałe wyposażenie należące do rolnika. Ujmowane są tu również budynki będące w fazie inwestycji.
SE455	Maszyny, urządzenia i śr. transportu	zł	Maszyny, ciągniki, samochody osobowe i ciężarówki, sprzęt nawadniający (bez narzędzi o małej wartości bądź o okresie użytkowania nieprzekraczającym jednego roku). Ujmowane są tu również maszyny, urządzenia i środki transportu będące w fazie inwestycji.
SE460	Stado podstawowe (płeć żeńska)	zł	Tu uwzględnia się: jałówki cielne, krowy mleczne, inne krowy w okresie rozrodu, matki kozie i owcze oraz maciory.
SE465	Aktywa obrotowe	zł	Aktywa obrotowe obejmują zwierzęta stada obrotowego oraz kapitał obrotowy (zapasy produktów rolnych i pozostałe aktywa obrotowe). [SE470 + SE475 + SE480]
SE470	Stado obrotowe	zł	Tu uwzględnia się wartość wszystkich zwierząt produkcyjnych (poza zwierzętami stada podstawowego).

SE475	Zapasy produktów rolniczych	zł	Tu ujmuje się wartość wszystkich produktów pochodzenia roślinnego i zwierzęcego – bez plantacji nieowocujących (w tym wartość produkcji roślinnej w toku – cykl krótki).
SE480	Pozostałe aktywa obrotowe	zł	Ujmowane są w tej pozycji: wartość upraw na pniu, udziały gospodarstwa rolnego w jednostkach rolniczych, należności krótkoterminowe, gotówka w kasie i na rachunku bankowym (kwota niezbędna do bieżącego funkcjonowania gospodarstwa rolnego).
SE485	Zobowiązania ogółem	zł	Obejmują wartość wszystkich pozostających do spłaty zobowiązań długo- i krótkoterminowych. [SE490 + SE495]
SE490	Zobowiązania długoterminowe	zł	Ujmowane są tu zobowiązania zaciągnięte na okres dłuższy niż jeden rok.
SE495	Zobowiązania krótkoterminowe	zł	Ujmowane są tu zobowiązania zaciągnięte na okres nieprzekraczający jednego roku.
SE501	Kapitał własny	zł	Odzwiera wartość aktywów ogółem pomniejszoną o wartość zobowiązań ogółem. [SE436 - SE485]

Tabela 3.1-10 Wskaźniki finansowe

Symbol	Zmienna	J. m.	Sposób obliczenia, uwagi
SE506	Zmiana wartości kapitału własnego	zł	Odzwiera wartość kapitału własnego na koniec roku obrachunkowego pomniejszoną o wartość kapitału własnego na początek roku obrachunkowego. [SE501 - SE501P ⁸]
SE510	Średnia wartość kapitału gospodarstwa rolnego	zł	Odzwiera średnią arytmetyczną wartość kapitału gospodarstwa rolnego $[(\text{stan na początek roku} + \text{stan na koniec roku obrachunkowego})/2]$. Na wartość kapitału gospodarstwa rolnego składa się wartość: zwierząt, upraw trwałych, urządzeń melioracyjnych, budynków, maszyn i urządzeń oraz kapitału obrotowego. Nie są ujmowane kwoty i inne prawa, które nie mogą być oddzielane od wartości ziemi. Parametr ten obliczany jest tylko w sytuacji, gdy wartość ziemi jest rejestrowana oddzielnie od wartości budynków.
SE516	Inwestycje brutto	zł	Inwestycje brutto to wartość zakupionych i wytworzonych środków trwałych pomniejszona o wartość sprzedanych oraz przekazanych nieodpłatnie środków trwałych w roku obrachunkowym + różnica wartości stada podstawowego.
SE521	Inwestycje netto	zł	Inwestycje brutto pomniejszone o obliczoną dla roku obrachunkowego wartość amortyzacji. [SE516 - SE360]

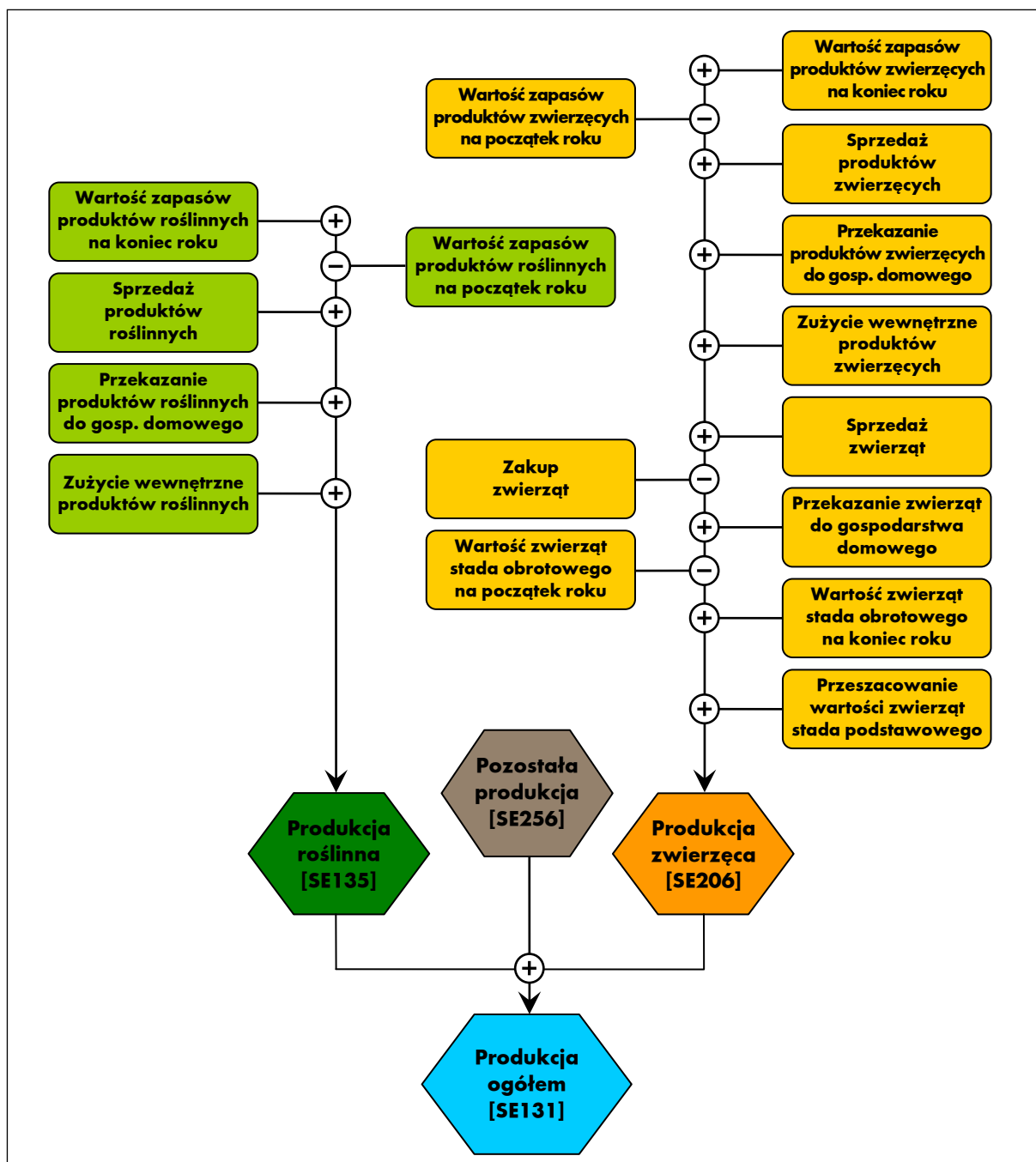
⁸ SE501P = Kapitał własny na początek roku obrachunkowego.

Symbol	Zmienna	J. m.	Sposób obliczenia, uwagi
SE526	Przepływ pieniężny (1)	zł	Ukazuje zdolność gospodarstwa rolnego do samofinansowania swojej działalności i tworzenia oszczędności w ramach działalności operacyjnej. Przepływ pieniężny (1) obliczany jest w następujący sposób: sprzedaż produktów + inne przychody + sprzedaż zwierząt - koszty ogółem - koszty zakupu zwierząt + saldo dopłat i podatków dotyczących działalności operacyjnej + saldo dopłat i podatków dotyczących inwestycji.
SE530	Przepływ pieniężny (2)	zł	Ukazuje zdolność gospodarstwa rolnego do samofinansowania swojej działalności i tworzenia oszczędności. Przepływ pieniężny (2) obliczany jest w następujący sposób: Przepływ pieniężny (1) + sprzedaż środków trwałych - zakupy i inwestycje w środkach trwałych + stan zobowiązań na koniec roku - stan zobowiązań na początek roku.
SE532	Relacja przepływów pieniężnych (2) do aktywów ogółem	krotność	Relacja przepływów pieniężnych (2) do aktywów ogółem. [SE530/SE436]

3.2. Schematy obliczania kategorii ekonomicznych

W tym rozdziale zamieszczone są schematy obliczania podstawowych kategorii ekonomicznych zawartych w „Wynikach Standardowych FADN”. Schematy opracowano na podstawie materiałów zamieszczonych na stronie internetowej pod adresem: http://ec.europa.eu/agriculture/rica/index_en.cfm [9].

Schemat 3.2-1 Rachunek wartości produkcji ogółem



Schemat 3.2-1 ilustruje rachunek wartości produkcji ogółem uzyskanej w ramach działalności operacyjnej gospodarstwa rolnego. Składa się na nią wartość produkcji roślinnej, wartość produkcji zwierzęcej i wartość pozostałej produkcji.

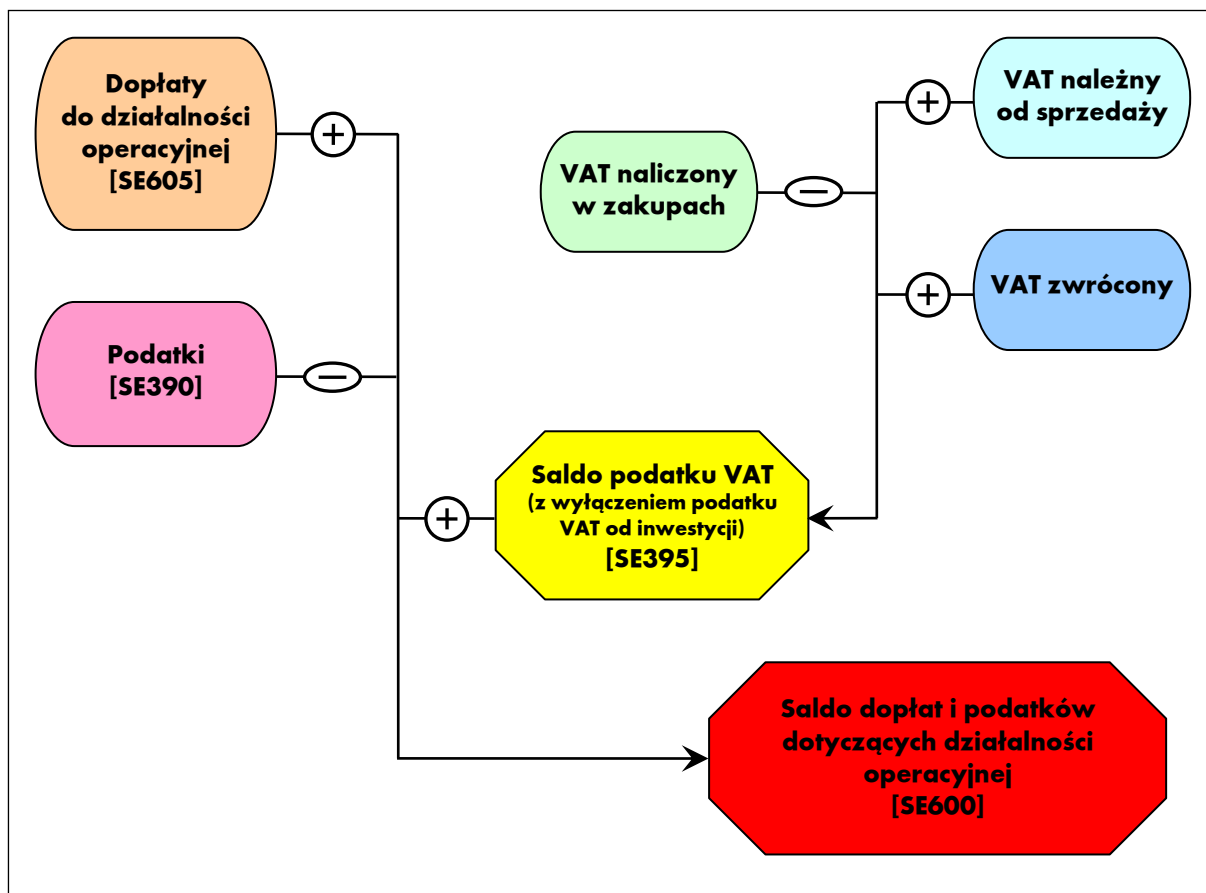
W rachunku produkcji uwzględniana jest sprzedaż produktów, różnica stanu zapasów, zużycie wewnętrzne i przekazanie do gospodarstwa domowego. Dzięki takiemu podejściu uzyskuje się pełne odzwierciedlenie obrotu produktami gotowymi – transakcje rynkowe, przekazania nieodpłatne oraz transfery produktów w ramach działalności operacyjnej gospodarstwa rolnego. Wartość zużycia wewnętrznego produktów potencjalnie towarowych nie wpływa na poziom określonych nadwyżek ekonomicznych, gdyż znajduje się ona po obu stronach rachunku (produkcyjnej i kosztowej).

Schemat 3.2-2 Rachunek różnicy wartości zwierząt stada podstawowego

$\text{REGIDX}_n = \frac{W_{kn}}{L_{kn}} \bigg/ \frac{W_{pn}}{L_{pn}}$	<p>gdzie:</p> <p>REGIDX - index cen; Wk - wartość na koniec roku obrachunkowego; n - grupa zwierząt; Lk - liczba zwierząt na koniec roku obrachunkowego; Wp - wartość na początek roku obrachunkowego; Lp - liczba zwierząt na początek roku obrachunkowego; LVVAL - różnica wartości zwierząt.</p>
$\text{LVVAL}_n = \left(\frac{W_{Kn}}{\text{REGIDX}_n} - W_{pn} \right) \times \frac{(1 + \text{REGIDX}_n)}{2}$	

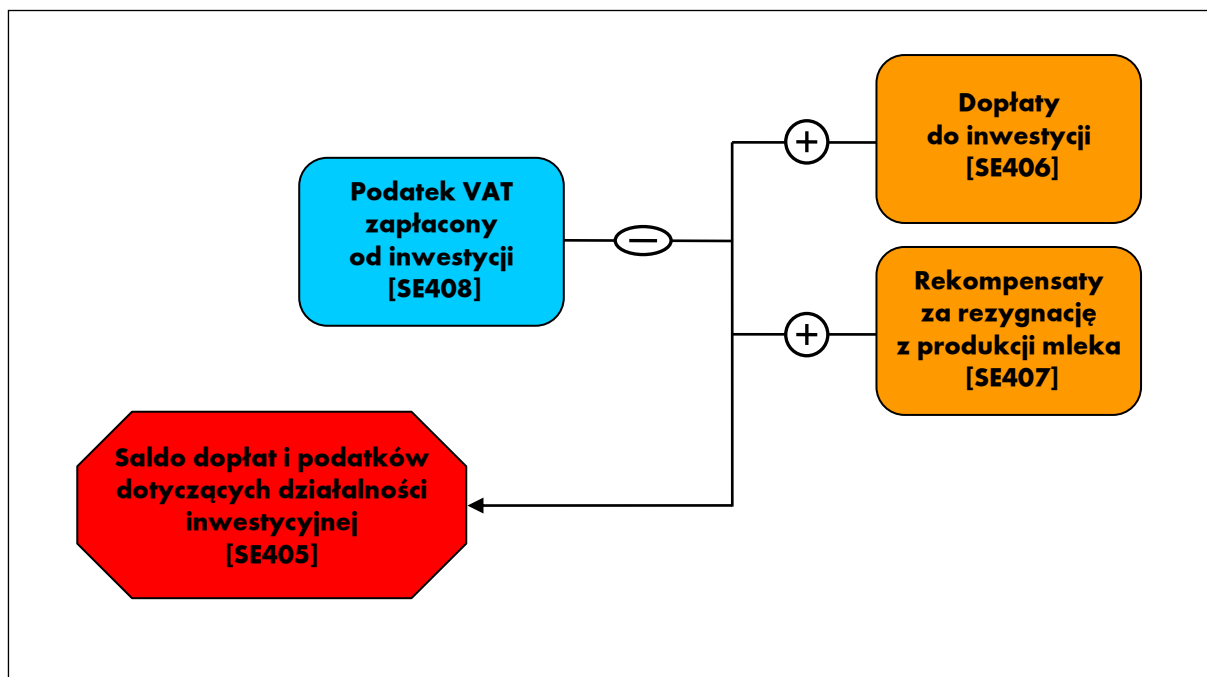
W rachunku wartości produkcji zwierzęcej uwzględniona jest różnica wartości zwierząt stada obrotowego i podstawowego. Różnica wartości zwierząt stada podstawowego spowodowana jest zmianą cen w roku obrachunkowym oraz zmianą liczby zwierząt. W przypadku stada obrotowego różnica wartości zwierząt obliczana jest jako różnica pomiędzy stanem końcowym a stanem początkowym. Wartość przeszacowania zwierząt stada podstawowego i obrotowego została wyodrębniona jako zmienna SE211. Umożliwia to uznaniowe pominięcie tego składnika w rachunku wartości produkcji i następnie określonych nadwyżek ekonomicznych. Ponadto w rachunku wartości produkcji zwierzęcej odejmowana jest wartość zakupionych zwierząt, dzięki czemu rachunek wyników obrazuje zrealizowaną produkcję własną. Z tego też powodu wartość zakupionych zwierząt nie znajduje się w strukturze kosztów gospodarstwa rolnego.

Schemat 3.2-3 Rachunek salda dopłat i podatków dotyczących działalności operacyjnej



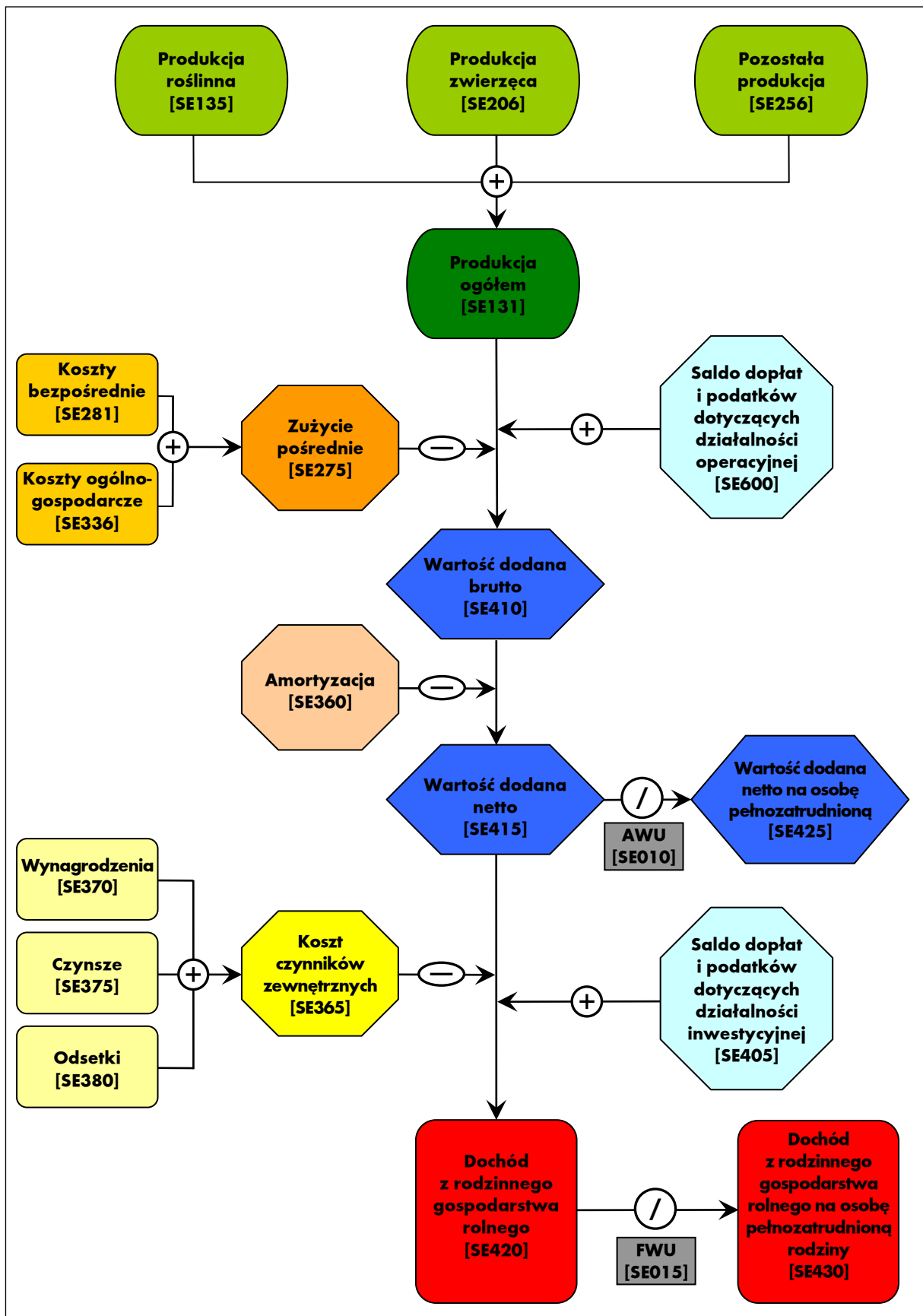
Podatki należne z tytułu posiadania gospodarstwa rolnego i prowadzonej działalności rolniczej pominięte są w grupie kosztów (patrz: Tabela 3.1-4 - pozycja zużycie pośrednie). Podatki te są uwzględnione w rachunku salda rozliczeń z budżetem (patrz: Tabela 3.1-6 oraz Schemat 3.2-3). Dzięki takiemu grupowaniu możliwe jest określenie poziomu transferów wartości dodanej pomiędzy gospodarstwem rolnym, a innymi sektorami gospodarki narodowej. Wartość ujemna zmiennej SE600 oznacza transfer środków pieniężnych poza gospodarstwo rolne.

Schemat 3.2-4 Rachunek salda dopłat i podatków dotyczących działalności inwestycyjnej



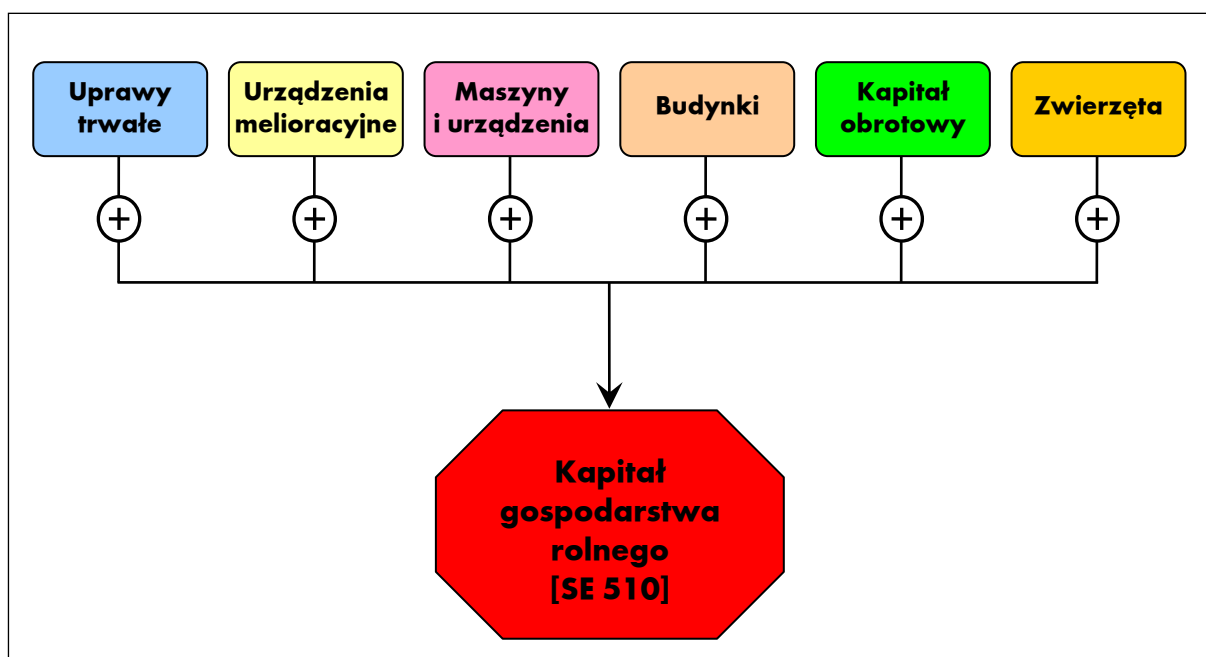
Saldo to wpływa na wielkość zrealizowanego dochodu z rodzinnego gospodarstwa rolnego. Dodatnia wartość tego salda wskazuje na wsparcie przez budżet działalności inwestycyjnej gospodarstwa rolnego.

Schemat 3.2-5 Rachunek dochodu z rodzinnego gospodarstwa rolnego



Schemat 3.2-5 przedstawia rachunek poszczególnych kategorii nadwyżek ekonomicznych. Pierwszą nadwyżką ekonomiczną jest wartość dodana brutto gospodarstwa rolnego. Oblicza się ją poprzez odjęcie zużycia pośredniego od produkcji ogółem i dodanie salda dopłat i podatków dotyczących działalności operacyjnej. Dopłaty zwiększają wartość dodaną brutto, a podatki (nie były one uwzględnione w zużyciu pośrednim) powodują jej zmniejszenie. Po odjęciu amortyzacji od wartości dodanej brutto uzyskuje się wartość dodaną netto gospodarstwa rolnego. W kolejnym etapie odejmuje się od wartości dodanej netto koszt czynników zewnętrznych oraz dodaje saldo dopłat i podatku dotyczących działalności inwestycyjnej. W ten sposób uzyskuje się podstawową nadwyżkę ekonomiczną uzyskiwaną w ramach działalności operacyjnej gospodarstwa rolnego, określaną pojęciem dochodu z rodzinnego gospodarstwa rolnego⁹. Dochód ten stanowi opłatę za własne czynniki wytwórcze (praca, ziemia i kapitał) zaangażowane do działalności operacyjnej gospodarstwa rolnego oraz ryzyko podejmowane przez prowadzącego gospodarstwo rolne w roku obrachunkowym.

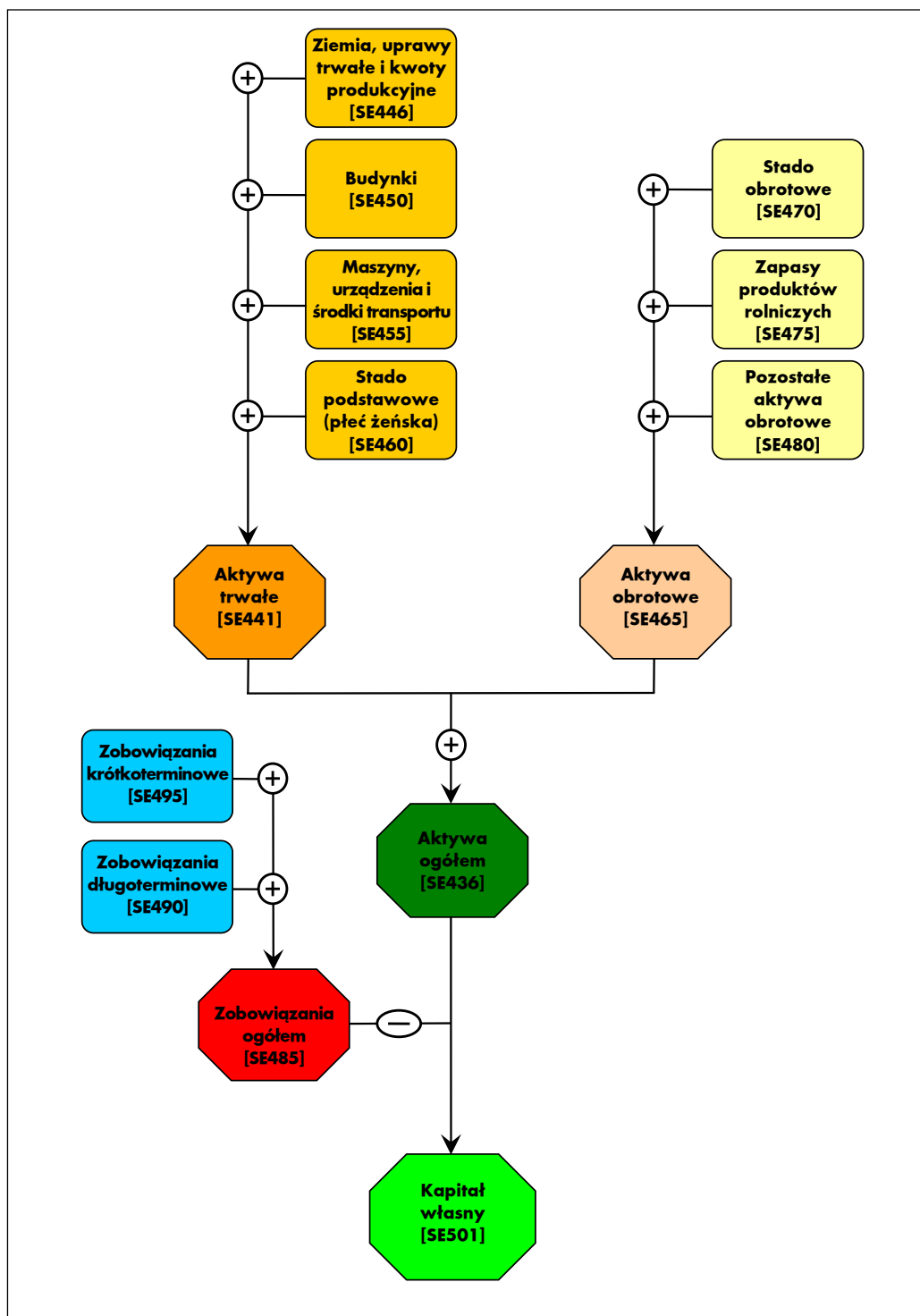
Schemat 3.2-6 Rachunek kapitału gospodarstwa rolnego



Schemat 3.2-6 ilustruje rachunek kapitału gospodarstwa rolnego według ustaleń metodycznych FADN. Do kapitału gospodarstwa rolnego nie wlicza się wartości ziemi oraz przypisanych do niej kwot produkcyjnych i innych praw.

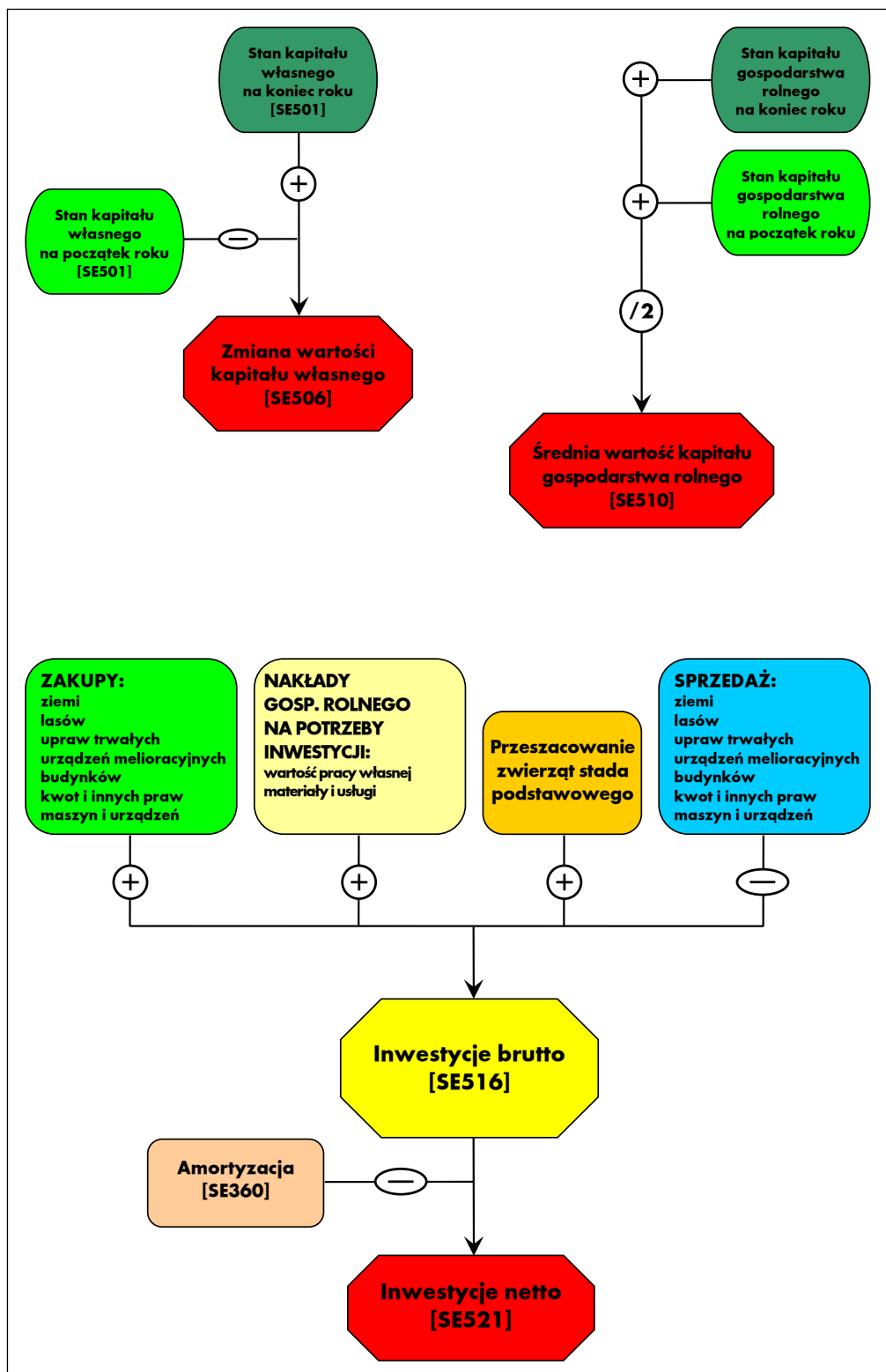
⁹ W gospodarstwach osób prawnych kategoria ta nazywana jest dochodem netto.

Schemat 3.2-7 Bilans finansowy gospodarstwa rolnego



Bilans finansowy gospodarstwa rolnego prezentowany jest w formie syntetycznej. Po stronie aktywów wyróżniono dwie grupy aktywów: aktywa trwałe składające się z 4 grup i aktywa obrotowe – składające się z 3 grup. Kapitał własny obliczany jest jako różnica pomiędzy wartością aktywów ogółem i zobowiązań ogółem.

Schemat 3.2-8 Rachunek wybranych wskaźników bilansowych i finansowych



Na schemacie zaprezentowany jest rachunek czterech wskaźników: dwóch bilansowych – zmiany wartości kapitału własnego i średniej wartości kapitału gospodarstwa rolnego oraz dwóch finansowych: inwestycji brutto i inwestycji netto.

4. Uwagi do Wyników Standardowych FADN

4.1. Informacje o zbieraniu danych rachunkowych w Polsce

Na podstawie danych Powszechnego Spisu Rolnego 2010 (PSR 2010) określono liczbę gospodarstw, które posiadały wielkość ekonomiczną większą, bądź równą 4 000 euro (332 568 gospodarstw) [7]. Wielkość ta (4 000 euro) jest minimalną wielkością ekonomiczną gospodarstw włączonych do pola obserwacji Polskiego FADN.

Gospodarstwa rolne zostały sklasyfikowane według zasad w pełni zharmonizowanych z przepisami UE ustalającymi tzw. Wspólnotową Typologię Gospodarstw Rolnych. W klasyfikacji gospodarstw rolnych zostały użyte współczynniki Standardowej Produkcji SO „2007”, obowiązujące od 2013 roku. Parametry te zostały obliczone w IERiGŻ-PIB przy udziale ekspertów z IUNG, SGGW oraz z innych instytucji dla czterech wydziałonych w Polsce regionów FADN o numerach: 785, 790, 795, 800 [8]. Zmiana zestawu współczynników do klasyfikacji gospodarstw i przygotowania planu wyboru z SO „2004” na SO „2007” spowodowała zmianę liczby gospodarstw w polu obserwacji FADN. Zmiana ta wymusza również zachowanie szczególnej ostrożności podczas analizy zmian sytuacji gospodarstw rolnych na przestrzeni lat.

Mapa 4-1 Podział Polski na regiony FADN



Źródło: Rozporządzenie Komisji nr 1291/2009 z 18 grudnia 2009 r. dotyczące wyboru gospodarstw przekazujących dane do celów określania dochodów gospodarstw rolnych [5].

Algorytm do przeprowadzenia klasyfikacji gospodarstw rolnych według zasad Wspólnotowej Typologii Gospodarstw Rolnych został opracowany w IERiGŻ-PIB na podstawie odpowiednich wytycznych Unii Europejskiej – Rozporządzenie Komisji EEC/2008/1242 z dnia

8 grudnia 2008 r. ustanawiające Wspólnotową Typologię Gospodarstw Rolnych (Dz. U. L 335, 13.12.2008) [1], [2], [15].

4.2. Zbiór gospodarstw rolnych prowadzących rachunkowość w ramach Polskiego FADN

W zbiorze znajduje się 4 498 indywidualnych gospodarstw oraz 15 gospodarstw osób prawnych. Te 4 513 gospodarstw rolnych jest statystycznie reprezentatywną próbą pod względem typu rolniczego i klasy wielkości ekonomicznej oraz regionu FADN dla pola obserwacji Polskiego FADN liczącego 332 568 gospodarstw towarowych w regionie 795.

Każde gospodarstwo rolne, prowadzące rachunkowość w ramach Polskiego FADN w 2013 roku (patrz: Tabela 4.2-2) reprezentuje pewną liczbę podobnych gospodarstw ze swojej warstwy (patrz: Tabela 4.2-1).

Zastosowany system ważenia gospodarstw odzwierciedla różnice pomiędzy rzeczywistą (badaną) a określoną w planie wyboru strukturą próby, co skutkuje rozbieżnościami w liczbie gospodarstw w polu obserwacji, jaka została zaprezentowana w tabeli 4.2-1 oraz w tabelach 5.1-1 i 5.2-1.

Tabela 4.2-1 Rozkład gospodarstw rolnych w polu obserwacji obejmujących region 795 według typów rolniczych i klas wielkości ekonomicznej

		Klasy według ES6					RAZEM	
		Bardzo małe (2<=€<8)	Małe (8<=€<25)	Średnio-małe (25<=€<50)	Średnio-duże (50<=€<100)	Duże (100<=€<500)		Bardzo duże (€>=500)
Typy według TF8	Uprawy polowe (1)	30 339	15 947	2 575	714	316	24	49 915
	Uprawy ogrodnicze (2)	1 956	4 683	2 748	1 964	1 326	83	12 760
	Uprawy trwałe (4)	7 912	13 168	2 332	266	77	0	23755
	Krowy mleczne (5)	7 477	30 845	21 792	5 921	665	0	66 700
	Zwierzęta trawożerne (6)	6 086	6 897	802	128	18	0	13 931
	Trzoda chlewna (71)	1 323	3 568	1 763	1 300	1 029	45	9 028
	Drób (72)	1 294	1 156	291	259	1 069	242	4 311
	Mieszane (8)	69 145	71 605	9 142	1 786	387	99	152 164
RAZEM (€>=4)		125 532	147 869	41 445	12 338	4 887	493	332 564
RAZEM (€<4)								299 478
Ogółem w Polsce		125 532	147 869	41 445	12 338	4 887	493	632 042

Źródło: GUS, Departament Statystyki Rolnictwa i Środowiska (na podstawie populacji gospodarstw badanych w Powszechnym Spisie Rolnym w 2010 roku; klasyfikacja z użyciem SO 2007; kurs wymiany 1 euro = 3,90916 zł).

Pomimo określenia dla klasy gospodarstw bardzo małych przedziału wartości od 2 000 do 8 000 euro, należy pamiętać, że w Polsce w grupie tych gospodarstw znajdują się tylko

gospodarstwa o wartości SO nie mniejszej niż 4 000 euro (zgodnie z progiem włączającym gospodarstwa do badań Polskiego FADN).

Tabela 4.2-2 Rozkład badanych¹⁰ gospodarstw rolnych według typów rolniczych i klas wielkości ekonomicznej

		Klasy według ES6						RAZEM
		Bardzo małe (2<=€<8)	Małe (8<=€<25)	Średnio-małe (25<=€<50)	Średnio-duże (50<=€<100)	Duże (100<=€<500)	Bardzo duże (€>=500)	
Typy według TF8	Uprawy polowe (1)	91	389	193	84	28	1	786
	Uprawy ogrodnicze (2)	3	36	32	48	35	1	155
	Uprawy trwałe (4)	12	154	100	17	3	1	287
	Krowy mleczne (5)	14	348	679	363	63	0	1 467
	Zwierzęta trawożerne (6)	15	99	29	5	1	1	150
	Trzoda chlewna (71)	1	43	61	79	78	2	264
	Drób (72)	0	5	3	6	12	2	28
	Mieszane (8)	175	742	322	99	35	3	1 376
RAZEM (€>=4)		311	1 816	1 419	701	255	11	4 513

4.3. Udostępnianie danych

4.3.1. Udostępnianie danych z europejskiego FADN

Dane FADN zagregowane w formie wyników standardowych są dostępne w publicznej bazie danych na stronie europejskiego FADN (w języku angielskim, niemieckim lub francuskim).

Użytkownik ma do wyboru dwie możliwości:

1. Stworzenie własnego raportu z danymi według zdefiniowanych przez siebie kryteriów http://ec.europa.eu/agriculture/rica//database/database_en.cfm.

2. Pobranie gotowego pliku z danymi http://ec.europa.eu/agriculture/rica//database/consult_std_reports_en.cfm.

4.3.2. Udostępnianie danych z Polskiego FADN

IERiGŻ-PIB dysponuje danymi rachunkowymi:

- z indywidualnych gospodarstw rolnych prowadzących rachunkowość rolną (systematyczne zapisy w ciągu roku obrachunkowego w tzw. Książkach Rachunkowości Rolnej).
- z gospodarstw rolnych prowadzonych przez osoby prawne. Dane te pochodzą z ankiety przeprowadzanej raz w roku.

¹⁰ Dane z tych gospodarstw posłużyły do wykonania opracowania.

IERiGŻ-PIB udostępnia tylko dane rachunkowe (tzn. dot. działalności rolniczej i pozarolniczej prowadzonej przez gospodarstwa rolne).

Dane osobowe nie są udostępniane!

Dane rachunkowe udostępniane są w celu dokonywania analiz ekonomicznych gospodarstw rolnych oraz oceny sytuacji w rolnictwie i na rynkach rolnych.

Dane udostępniane są w publikacjach IERiGŻ-PIB i na indywidualny wniosek¹¹.

Dane w publikacjach IERiGŻ-PIB są zagregowane i prezentowane według standardowych klasyfikacji gospodarstw rolnych stosowanych w UE i Polsce.

IERiGŻ-PIB udostępnia również dane w postaci szeregów czasowych według różnych grupowań, a także z uwzględnieniem zmian metodycznych¹².

¹¹ Więcej informacji nt. zasad udostępniania danych znaleźć można na stronie www.fadn.pl.

¹² Pobieranie wyników standardowych w postaci szeregów czasowych możliwe jest ze strony www.fadn.pl.

5. Wyniki Standardowe uzyskane przez gospodarstwa rolne uczestniczące w Polskim FADN w 2013 r.

Przedstawione wyniki są reprezentatywne dla pola obserwacji FADN i są średnimi ważonymi dla określonej grupy gospodarstw rolnych.

W przypadku zmiennej: dochód z rodzinnego gospodarstwa rolnego na osobę pełnozatrudnioną rodziny (SE430), zaprezentowano wyniki tylko z gospodarstw rolnych, w których występują nakłady pracy własnej (SE015) (patrz: Tabela 5.1-8 oraz Tabela 5.2-8).

5.1. Grupowanie gospodarstw rolnych według typów rolniczych (TF8)

Tabela 5.1-1 Populacja i próba gospodarstw według typów rolniczych

Symbol	Zmienna	j.m.	Razem	Uprawy	Uprawy	Uprawy	Krowy	Zwierzęta	Trzoda	Drób	Mieszane
				polowe	ogrodnicze	trwale	mleczne	trawożerne	chlewna		
				(1)	(2)	(4)	(5)	(6)	(71)	(72)	(8)
SYS02	Liczba reprezentowanych gospodarstw		332 568	49 916	12 721	23 770	64 236	16 393	9 028	3 017	153 487
SYS03	Liczba gospodarstw w próbie		4 513	786	155	287	1 467	150	264	28	1 376

Tabela 5.1-2 Wybrane informacje o produkcji według typów rolniczych

Symbol	Zmienna	j.m.	Razem	Uprawy	Uprawy	Uprawy	Krowy	Zwierzęta	Trzoda	Drób	Mieszane
				polowe	ogrodnicze	trwale	mleczne	trawożerne	chlewna		
				(1)	(2)	(4)	(5)	(6)	(71)	(72)	(8)
SE005	Wielkość ekonomiczna	euro	20 056,3	12 882,0	45 272,2	16 986,2	28 821,5	13 063,5	48 954,3	131 044,1	13 972,0
SE010	Nakłady pracy ogółem	AWU	1,669	1,499	2,344	2,254	1,809	1,433	1,636	2,547	1,529
SE011	Czas pracy ogółem	godz.	3 730	3 304	5 207	5 013	4 150	3 214	3 700	5 734	3 388
SE015	Nakłady pracy własnej	FWU	1,514	1,343	1,621	1,450	1,786	1,420	1,561	1,528	1,464
SE016	Czas pracy własnej	godz.	3 401	2 973	3 673	3 305	4 101	3 185	3 540	3 572	3 250
SE020	Nakłady pracy najemnej	AWU	0,155	0,156	0,722	0,805	0,023	0,014	0,075	1,019	0,065
SE021	Czas pracy najemnej	godz.	329	331	1 534	1 708	49	29	159	2 162	138
SE025	Powierzchnia użytków rolnych	ha	15,4	17,6	6,5	9,0	20,5	16,0	19,1	23,5	13,9
SE030	Powierzchnia dodzierżawionych użytków rolnych	ha	3,2	3,7	1,1	0,7	5,3	2,1	5,0	5,6	2,6
SE035	Zboża	ha	8,37	11,61	2,77	0,95	7,61	5,55	16,25	16,76	8,92
SE041	Pozostałe uprawy polowe	ha	1,32	3,72	0,30	0,22	0,47	0,39	1,45	1,14	1,24
SE042	Uprawy energetyczne	ha	0,00	0,00	0,00	0,00	0,00	0,00	0,00	0,00	0,00
SE046	Warzywa i kwiaty	ha	0,18	0,48	1,28	0,11	0,01	0,00	0,01	0,01	0,11
SE050	Winnice	ha	0,00	0,00	0,00	0,00	0,00	0,00	0,00	0,00	0,00
SE054	Uprawy trwałe	ha	0,71	0,09	0,53	7,08	0,01	0,01	0,02	2,02	0,32
SE055	Sady	ha	0,70	0,09	0,35	7,08	0,01	0,01	0,02	2,02	0,32
SE065	Pozostałe uprawy trwałe	ha	0,01	0,00	0,18	0,00	0,00	0,00	0,00	0,00	0,00
SE071	Uprawy pastwne	ha	4,65	1,42	1,27	0,26	12,29	9,90	1,02	2,72	3,15
SE072	Odrogi	ha	0,07	0,09	0,06	0,01	0,05	0,10	0,06	0,12	0,07
SE073	Ugory	ha	0,10	0,13	0,23	0,30	0,03	0,06	0,16	0,73	0,07
SE074	Powierzchnia użytków rolnych wyłączona z produkcji	ha	0,21	0,29	0,33	0,39	0,08	0,16	0,32	0,84	0,18
SE075	Lasy	ha	1,21	0,87	0,50	0,74	1,71	1,67	1,30	2,30	1,17
SE080	Zwierzęta ogółem	LU	11,6	1,2	0,8	0,1	23,2	12,8	50,6	107,5	8,5
SE085	Krowy mleczne	LU	3,81	0,10	0,11	0,02	15,27	1,04	0,14	0,01	1,69
SE090	Pozostałe bydło	LU	3,32	0,41	0,41	0,02	7,67	10,05	0,50	0,29	2,70
SE095	Owce i kozy	LU	0,06	0,02	0,00	0,00	0,00	0,56	0,00	0,00	0,05
SE100	Trzoda chlewna	LU	3,23	0,62	0,26	0,03	0,23	0,19	49,91	4,58	3,63
SE105	Drób	LU	1,06	0,04	0,04	0,00	0,00	0,01	0,00	102,65	0,25
SE110	Plon pszenicy	dt/ha	45,4	47,2	38,5	43,6	43,4	38,5	51,4	54,1	43,6
SE115	Plon kukurydzy	dt/ha	76,5	75,8	78,1	81,6	77,4	69,1	82,8	82,0	75,9
SE120	Obsada zwierząt	LU/ha	1,48	0,30	0,32	0,06	1,85	1,13	0,48	0,08	1,33
SE125	Wydajność mleczna krów	kg/krówę	4 841	3 329	2 061	1 128	5 125	4 194	4 009	200	3 867

Tabela 5.1-3 Wartość produkcji według typów rolniczych

Symbol	Zmienna	j.m.	Razem	Uprawy	Uprawy	Uprawy	Krowy	Zwierzęta	Trzoda	Drób	Mieszane
				polowe	ogrodnicze	trwale	mleczne	trawożerne	chlewna		
				(1)	(2)	(4)	(5)	(6)	(71)	(72)	(8)
SE131	Produkcja ogółem	zł	107 243	78 547	179 094	120 189	143 915	46 746	260 910	1 272 884	67 778
SE132	Relacja produkcji ogółem do kosztów ogółem	krotność	1,19	1,17	1,35	1,31	1,32	0,88	1,16	1,21	1,09
SE135	Produkcja roślinna	zł	49 696	73 277	176 016	118 862	22 171	15 859	63 762	60 423	34 943
SE136	Produkcja roślinna na 1 ha	zł/ha	3 263	4 229	28 643	13 790	1 087	1 001	3 399	2 667	2 542
SE140	Zboża	zł	20 367	33 127	5 260	2 222	17 146	10 971	48 491	52 283	20 350
SE145	Rośliny białkowe	zł	596	1 629	100	348	212	300	688	272	532
SE146	Uprawy energetyczne	zł	0	0	0	0	0	0	0	0	0
SE150	Ziemniaki	zł	4 086	10 084	1 658	296	2 629	2 425	1 063	807	3 953
SE155	Buraki cukrowe	zł	1 322	4 514	0	93	466	48	1 678	428	1 075
SE160	Rośliny oleiste	zł	2 219	6 948	101	326	353	49	3 850	4 299	2 026
SE165	Rośliny przemysłowe	zł	925	3 480	0	109	70	87	21	0	816
SE170	Warzywa i kwiaty	zł	8 511	9 875	151 631	3 221	298	94	276	300	2 008
SE175	Owoce	zł	9 612	1 202	3 224	109 670	44	31	149	0	3 155
SE185	Wina i winogrona	zł	0	0	0	0	0	0	0	0	0
SE195	Uprawy pastewne	zł	752	1 231	1 310	198	931	1 878	483	1 416	443
SE200	Inne produkty pochodzenia roślinnego	zł	1 306	1 188	12 731	2 378	23	-23	7 062	617	585
SE206	Produkcja zwierzęca	zł	56 501	3 796	2 125	167	121 222	30 168	194 844	1 208 068	31 825
SE207	Produkcja zwierzęca na 1 LU	zł/LU	4 871	3 088	2 584	2 520	5 223	2 362	3 852	11 234	3 749
SE211	Różnica wartości zwierząt	zł	28	-736	608	-100	2 294	-407	2 626	-16 148	-488
SE216	Mleko i przetwory z mleka krowiego	zł	23 310	337	242	31	101 291	5 224	584	4	7 388
SE220	Żywiec wołowy	zł	8 628	1 093	1 141	20	19 166	23 037	1 704	963	7 641
SE225	Żywiec wieprzowy	zł	11 989	2 017	673	90	763	595	191 497	15 494	13 301
SE230	Żywiec barani i kozi	zł	80	17	0	0	11	767	0	0	82
SE235	Żywiec drobiowy	zł	10 489	5	-34	7	2	-4	0	1 023 876	2 602
SE240	Jaja	zł	1 695	321	115	7	7	42	0	161 916	369
SE245	Mleko i przetwory z mleka owczego i koziego	zł	13	11	0	0	0	47	0	0	20
SE251	Inne zwierzęta i produkty zwierzęce	zł	295	-4	-12	12	-19	460	1 059	5 816	422
SE256	Pozostała produkcja	zł	1 046	1 473	954	1 161	522	720	2 304	4 393	1 010
SE260	Przekazania do gospodarstwa domowego	zł	1 435	1 060	854	585	1 406	759	2 342	1 399	1 768
SE265	Zużycie wewnętrzne	zł	12 851	4 464	1 568	231	18 296	11 399	46 256	41 094	13 825

Tabela 5.1-4 Koszty według typów rolniczych

Symbol	Zmienna	j.m.	Razem	Uprawy	Uprawy	Uprawy	Krowy	Zwierzęta	Trzoda	Drób	Mieszane
				polowe	ogrodnicze	trwale	mleczne	trawożerne	chlewna		
				(1)	(2)	(4)	(5)	(6)	(71)	(72)	(8)
SE270	Koszty ogółem	zł	89 828	67 231	132 963	91 557	109 374	52 884	224 624	1 053 336	62 232
SE275	Zużycie pośrednie	zł	66 434	45 193	90 426	43 865	81 663	37 209	192 012	974 300	46 365
SE281	Koszty bezpośrednie	zł	46 944	26 521	58 086	23 617	55 914	22 771	165 545	894 517	31 467
SE284	Koszty bezpośrednie produkcji roślinnej na 1 ha	zł/ha	1 125	1 328	8 761	2 601	824	471	1 410	916	848
SE285	Nasiona i sadzonki	zł	4 399	5 383	33 598	2 221	3 106	1 724	4 602	4 196	2 815
SE290	Nasiona i sadzonki własne	zł	1 471	2 178	573	143	1 320	1 005	1 687	2 061	1 611
SE295	Nawozy	zł	8 317	12 589	7 963	7 152	10 293	4 257	12 104	12 622	6 436
SE300	Srodki ochrony roślin	zł	3 006	4 602	3 020	11 596	1 604	713	3 852	3 138	1 935
SE305	Pozostałe koszty bezpośrednie produkcji roślinnej	zł	1 640	829	12 147	2 473	1 861	843	6 335	1 575	622
SE309	Koszty bezpośrednie produkcji zwierzęcej na 1 LU	zł/LU	2 550	2 536	1 649	2 632	1 682	1 193	2 741	8 118	2 316
SE310	Pasze dla zwierząt żywionych w systemie wypasowym	zł	10 577	1 047	717	50	33 753	13 800	1 282	452	6 827
SE315	Pasze dla zwierząt żywionych w systemie wypasowym, wytworzone w gosp. rol.	zł	6 430	891	603	41	16 625	10 139	796	383	5 492
SE320	Pasze dla zwierząt ziarnożernych	zł	17 094	1 920	595	120	597	444	131 281	843 614	11 746
SE325	Pasze dla zwierząt ziarnożernych, wytworzone w gosp. rol.	zł	4 979	1 446	442	83	412	296	43 054	38 775	6 770
SE330	Pozostałe koszty bezpośrednie produkcji zwierzęcej	zł	1 908	151	43	4	4 701	990	6 090	28 921	1 082
SE331	Koszty bezpośrednie produkcji leśnej	zł	2	1	2	0	0	0	0	0	5
SE336	Koszty ogólnogospodarcze	zł	19 490	18 671	32 340	20 248	25 748	14 438	26 467	79 783	14 898
SE340	Koszty utrzymania maszyn i budynków	zł	5 279	4 537	4 768	5 898	7 991	4 363	7 317	16 002	4 100
SE345	Energia	zł	9 327	9 099	19 154	9 553	11 847	6 120	13 400	52 593	6 749
SE350	Usługi	zł	2 487	2 569	3 510	1 454	3 262	2 189	2 596	4 766	2 192
SE356	Pozostałe koszty ogólnogospodarcze	zł	2 396	2 466	4 908	3 344	2 648	1 766	3 154	6 422	1 857
SE360	Amortyzacja	zł	18 069	16 815	22 877	31 291	24 067	14 231	25 969	49 817	12 843
SE365	Koszty czynników zewnętrznych	zł	5 325	5 223	19 661	16 401	3 645	1 444	6 643	29 220	3 024
SE370	Wynagrodzenia	zł	3 511	3 177	17 104	15 063	436	382	3 062	23 196	1 964
SE375	Czynsze	zł	869	1 080	599	270	1 614	471	1 498	886	609
SE380	Odsetki	zł	945	967	1 958	1 068	1 595	590	2 083	5 138	451

Tabela 5.1-5 Dopłaty do działalności operacyjnej gospodarstwa według typów rolniczych

Symbol	Zmienna	j.m.	Razem	Uprawy	Uprawy	Uprawy	Krowy	Zwierzęta	Trzoda	Drób	Mieszane
				polowe	ogrodnicze	trwale	mleczne	trawożerne	chlewna		
				(1)	(2)	(4)	(5)	(6)	(71)	(72)	(8)
SE605	Dopłaty do działalności operacyjnej	zł	20 215	25 630	8 358	10 757	25 109	23 105	24 036	29 695	18 133
SE610	Dopłaty do produkcji roślinnej	zł	439	1 509	43	54	130	150	93	6	374
SE611	Dopłaty wyrównawcze / płatności obszarowe	zł	0	0	0	0	0	0	0	0	0
SE612	Dopłaty za odlogowanie	zł	0	0	0	0	0	0	0	0	0
SE613	Pozostałe dopłaty do produkcji roślinnej	zł	16	19	0	0	8	0	0	0	25
SE615	Dopłaty do produkcji zwierzęcej	zł	130	52	0	7	154	79	10	0	190
SE616	Saldo dopłat i kar do produkcji mleka	zł	127	50	0	7	154	65	10	0	186
SE617	Dopłaty do pozostałej produkcji bydłowej	zł	0	0	0	0	0	0	0	0	0
SE618	Dopłaty do produkcji owiec i kóz	zł	3	2	0	0	0	14	0	0	4
SE619	Pozostałe dopłaty do produkcji zwierzęcej	zł	0	0	0	0	0	0	0	0	0
SE621	Dopłaty rolnośrodowiskowe	zł	1 397	2 171	384	693	833	3 740	1 238	3 462	1 293
SE622	Dopłaty do obszarów o niekorzystnych warunkach gospodarowania (LFA)	zł	1 822	1 189	645	782	3 045	2 882	2 141	3 225	1 614
SE623	Inne dopłaty do rozwoju obszarów wiejskich	zł	123	104	31	81	69	76	84	0	176
SE624	Dopłaty do rozwoju obszarów wiejskich	zł	3 342	3 464	1 060	1 556	3 948	6 697	3 463	6 687	3 084
SE625	Dopłaty do zużycia pośredniego	zł	598	792	218	316	686	443	963	730	565
SE626	Dopłaty do kosztów czynników zewnętrznych	zł	0	0	0	0	0	0	0	0	0
SE630	Płatności "decoupled"	zł	12 816	14 623	5 367	7 482	17 002	13 286	15 839	19 493	11 561
SE631	Jednolita płatność na gospodarstwo	zł	0	0	0	0	0	0	0	0	0
SE632	Jednolita płatność obszarowa	zł	12 816	14 623	5 367	7 482	17 002	13 286	15 839	19 493	11 561
SE650	Wsparcie specjalne	zł	553	1 541	43	61	276	229	103	6	539
SE699	Pozostałe dopłaty	zł	2 890	5 191	1 670	1 342	3 190	2 448	3 667	2 781	2 360

Tabela 5.1-6 Salda dopłat i podatków według typów rolniczych

Symbol	Zmienna	j.m.	Razem	Uprawy	Uprawy	Uprawy	Krowy	Zwierzęta	Trzoda	Drób	Mieszane
				polowe	ogrodnicze	trwale	mleczne	trawożerne	chlewna		
				(1)	(2)	(4)	(5)	(6)	(71)	(72)	(8)
SE600	Saldo dopłat i podatków dot. dział. operacyjnej	zł	19 420	24 181	8 228	11 431	24 799	21 544	24 203	35 463	16 962
SE605	Dopłaty do działalności operacyjnej	zł	20 215	25 630	8 358	10 757	25 109	23 105	24 036	29 695	18 133
SE395	Saldo podatku VAT (z wyłączeniem podatku VAT od inwestycji)	zł	197	48	493	1 612	582	-825	1 084	7 052	-237
SE390	Podatki	zł	992	1 497	623	937	892	736	917	1 284	935
SE405	Saldo dopłat i podatków dot. dział. inwestycyjnej	zł	275	200	-750	-967	1 291	434	1 579	-841	81
SE406	Dopłaty do inwestycji	zł	1 102	1 017	467	878	2 382	901	2 893	1 698	586
SE407	Rekompensaty za rezygnację z produkcji mleka	zł	0	0	0	0	0	0	0	0	0
SE408	Podatek VAT zapłacony od inwestycji	zł	827	817	1 218	1 845	1 091	467	1 314	2 538	506

Tabela 5.1-7 Dochód na gospodarstwo rolne według typów rolniczych

Symbol	Zmienna	j.m.	Razem	Uprawy	Uprawy	Uprawy	Krowy	Zwierzęta	Trzoda	Drób	Mieszane
				polowe	ogrodnicze	trwale	mleczne	trawożerne	chlewna		
				(1)	(2)	(4)	(5)	(6)	(71)	(72)	(8)
SE131	Produkcja ogółem	zł	107 243	78 547	179 094	120 189	143 915	46 746	260 910	1 272 884	67 778
SE275	Zużycie pośrednie	zł	66 434	45 193	90 426	43 865	81 663	37 209	192 012	974 300	46 365
SE600	Saldo dopłat i podatków dot. dział. operacyjnej	zł	19 420	24 181	8 228	11 431	24 799	21 544	24 203	35 463	16 962
SE410	Wartość dodana brutto	zł	60 229	57 535	96 895	87 756	87 052	31 080	93 101	334 047	38 374
SE360	Amortyzacja	zł	18 069	16 815	22 877	31 291	24 067	14 231	25 969	49 817	12 843
SE415	Wartość dodana netto	zł	42 159	40 720	74 019	56 464	62 985	16 849	67 132	284 230	25 532
SE365	Koszty czynników zewnętrznych	zł	5 325	5 223	19 661	16 401	3 645	1 444	6 643	29 220	3 024
SE405	Saldo dopłat i podatków dot. dział. inwestycyjnej	zł	275	200	-750	-967	1 291	434	1 579	-841	81
SE420	Dochód z rodzinnego gospodarstwa rolnego	zł	37 110	35 697	53 608	39 097	60 632	15 839	62 068	254 169	22 588

Tabela 5.1-8 Dochód na osobę według typów rolniczych

Symbol	Zmienna	j.m.	Razem	Uprawy	Uprawy	Uprawy	Krowy	Zwierzęta	Trzoda	Drób	Mieszane
				polowe	ogrodnicze	trwale	mleczne	trawożerne	chlewna		
				(1)	(2)	(4)	(5)	(6)	(71)	(72)	(8)
SE425	Wartość dodana netto na osobę pełnozatrudnioną	zł/AWU	25 260	27 167	31 581	25 046	34 817	11 756	41 023	111 585	16 698
SE430	Dochód z rodzinnego gospodarstwa rolnego na osobę pełnozatrudnioną rodziny	zł/FWU	24 386	26 816	33 062	26 970	33 946	11 127	38 315	166 304	15 175

Tabela 5.1-9 Bilans finansowy na koniec roku obrachunkowego według typów rolniczych

Symbol	Zmienna	j.m.	Razem	Uprawy	Uprawy	Uprawy	Krowy	Zwierzęta	Trzoda	Drób	Mieszane
				polowe	ogrodnicze	trwale	mleczne	trawożerne	chlewna		
				(1)	(2)	(4)	(5)	(6)	(71)	(72)	(8)
SE436	Aktywa ogółem	zł	612 767	585 003	504 961	716 807	880 789	619 588	901 970	1 518 287	466 909
SE441	Aktywa trwale	zł	542 716	523 713	459 428	644 477	784 584	543 612	777 471	1 258 253	410 847
SE446	Ziemia, uprawy trwale i kwoty produkcyjne	zł	289 013	313 980	157 270	350 902	377 317	319 536	337 559	451 478	235 962
SE450	Budynki	zł	136 400	107 103	202 682	173 589	174 806	124 897	256 007	549 478	104 675
SE455	Maszyny, urządzenia i śr. transportu	zł	100 574	101 930	98 859	119 954	171 858	84 505	171 885	254 567	61 936
SE460	Stado podstawowe (pleć żeńska)	zł	16 729	700	617	32	60 603	14 675	12 021	2 730	8 274
SE465	Aktywa obrotowe	zł	70 050	61 290	45 533	72 330	96 206	75 975	124 499	260 033	56 062
SE470	Stado obrotowe	zł	14 741	2 105	1 841	119	22 890	36 479	55 200	72 397	12 938
SE475	Zapasy produktów rolniczych	zł	28 151	28 917	17 476	34 580	37 563	21 533	32 424	26 010	24 350
SE480	Pozostałe aktywa obrotowe	zł	27 159	30 268	26 216	37 630	35 753	17 964	36 875	161 626	18 774
SE485	Zobowiązania ogółem	zł	24 562	25 576	48 139	32 333	41 988	17 672	66 600	82 299	10 909
SE490	Zobowiązania długoterminowe	zł	18 446	19 903	35 404	23 847	32 926	13 852	49 523	48 434	7 743
SE495	Zobowiązania krótkoterminowe	zł	6 116	5 672	12 735	8 486	9 062	3 820	17 076	33 865	3 166
SE501	Kapitał własny	zł	588 205	559 427	456 822	684 473	838 802	601 915	835 370	1 435 987	456 000

Tabela 5.1-10 Wskaźniki finansowe według typów rolniczych

Symbol	Zmienna	j.m.	Razem	Uprawy	Uprawy	Uprawy	Krowy	Zwierzęta	Trzoda	Drób	Mieszane
				polowe	ogrodnicze	trwale	mleczne	trawożerne	chlewna	(72)	(8)
				(1)	(2)	(4)	(5)	(6)	(71)	(72)	(8)
SE506	Zmiana wartości kapitału własnego	zł	6 611	13 816	9 439	-8 491	18 710	2 746	24 221	-6 703	947
SE510	Średnia wartość kapitału gospodarstwa rolnego	zł	334 410	273 766	351 382	459 220	500 524	310 597	557 862	1 103 126	238 165
SE516	Inwestycje brutto	zł	13 942	14 109	25 376	21 626	22 255	11 612	36 996	20 009	7 045
SE521	Inwestycje netto	zł	-4 127	-2 706	2 500	-9 665	-1 812	-2 619	11 027	-29 808	-5 797
SE526	Przepływ pieniężny (1)	zł	53 939	53 265	69 709	68 498	80 984	31 928	83 515	326 193	34 538
SE530	Przepływ pieniężny (2)	zł	39 753	36 354	47 485	47 631	58 606	21 304	48 595	316 214	27 124
SE532	Relacja przepływów pieniężnych (2) do aktywów ogółem	krotność	0,06	0,06	0,09	0,07	0,07	0,03	0,05	0,21	0,06

5.2. Grupowanie gospodarstw rolnych według klas wielkości ekonomicznej (ES6)

Tabela 5.2-1 Populacja i próba gospodarstw według klas wielkości ekonomicznej

Symbol	Zmienna	j.m.	Razem	Bardzo małe	Małe	Średnio-małe	Średnio-duże	Duże	Bardzo duże
				2<€<8	8<€<25	25<€<50	50<€<100	100<€<500	€> 500
SYS02	Liczba reprezentowanych gospodarstw		332 568	125 532	147 871	41 444	12 340	4 887	494
SYS03	Liczba gospodarstw w próbie		4 513	311	1 816	1 419	701	255	11

Tabela 5.2-2 Wybrane informacje o produkcji według klas wielkości ekonomicznej

Symbol	Zmienna	j.m.	Razem	Bardzo małe	Małe	Średnio-małe	Średnio-duże	Duże	Bardzo duże
				2≤€<8	8≤€<25	25≤€<50	50≤€<100	100≤€<500	€≥ 500
SE005	Wielkość ekonomiczna	euro	20 056,3	6 594,9	16 035,0	35 496,7	67 420,4	169 302,0	.
SE010	Nakłady pracy ogółem	AWU	1,669	1,282	1,715	2,081	2,270	3,967	.
SE011	Czas pracy ogółem	godz.	3 730	2 796	3 843	4 782	5 232	8 877	.
SE015	Nakłady pracy własnej	FWU	1,514	1,230	1,603	1,883	1,956	1,915	.
SE016	Czas pracy własnej	godz.	3 401	2 685	3 606	4 362	4 566	4 519	.
SE020	Nakłady pracy najemnej	AWU	0,155	0,052	0,112	0,198	0,314	2,052	.
SE021	Czas pracy najemnej	godz.	329	110	237	420	666	4 358	.
SE025	Powierzchnia użytków rolnych	ha	15,4	8,4	14,5	25,0	38,4	56,0	.
SE030	Powierzchnia dodzierżawionych użytków rolnych	ha	3,2	0,8	2,4	6,6	13,6	18,9	.
SE035	Zboża	ha	8,37	5,42	7,92	11,51	16,81	33,89	.
SE041	Pozostałe uprawy polowe	ha	1,32	0,63	1,23	1,90	3,43	6,29	.
SE042	Uprawy energetyczne	ha	0,00	0,00	0,00	0,00	0,00	0,00	.
SE046	Warzywa i kwiaty	ha	0,18	0,02	0,20	0,38	0,58	1,18	.
SE050	Winnice	ha	0,00	0,00	0,00	0,00	0,00	0,00	.
SE054	Uprawy trwałe	ha	0,71	0,26	0,83	0,99	0,97	1,55	.
SE055	Sady	ha	0,70	0,26	0,83	0,99	0,91	1,42	.
SE065	Pozostałe uprawy trwałe	ha	0,01	0,00	0,01	0,00	0,07	0,13	.
SE071	Uprawy pastewne	ha	4,65	1,86	4,17	10,10	16,39	12,63	.
SE072	Odłogi	ha	0,07	0,08	0,06	0,04	0,04	0,17	.
SE073	Ugory	ha	0,10	0,09	0,10	0,08	0,09	0,20	.
SE074	Powierzchnia użytków rolnych wyłączona z produkcji	ha	0,21	0,22	0,19	0,14	0,20	0,45	.
SE075	Lasy	ha	1,21	0,87	1,25	1,76	1,83	1,97	.
SE080	Zwierzęta ogółem	LU	11,6	2,8	9,0	23,4	43,0	102,6	.
SE085	Krowy mleczne	LU	3,81	0,52	2,84	11,55	19,20	11,40	.
SE090	Pozostałe bydło	LU	3,32	1,06	3,19	7,50	11,55	7,18	.
SE095	Owce i kozy	LU	0,06	0,01	0,10	0,03	0,13	0,00	.
SE100	Trzoda chlewna	LU	3,23	1,07	2,57	3,85	10,94	45,52	.
SE105	Drób	LU	1,06	0,05	0,09	0,28	1,15	38,47	.
SE110	Plon pszenicy	dt/ha	45,4	39,5	42,7	47,0	51,8	55,2	.
SE115	Plon kukurydzy	dt/ha	76,5	62,5	72,6	78,5	78,8	78,9	.
SE120	Obsada zwierząt	LU/ha	1,48	0,76	1,40	1,86	1,87	1,43	.
SE125	Wydajność mleczna krów	kg/krowę	4 841	3 298	3 964	4 880	6 149	7 196	.

Tabela 5.2-3 Wartość produkcji według klas wielkości ekonomicznej

Symbol	Zmienna	j.m.	Razem	Bardzo małe	Małe	Średnio-małe	Średnio-duże	Duże	Bardzo duże
				2≤€<8	8≤€<25	25≤€<50	50≤€<100	100≤€<500	€≥ 500
SE131	Produkcja ogółem	zł	107 243	32 275	78 899	181 209	362 807	1 116 194	.
SE132	Relacja produkcji ogółem do kosztów ogółem	krotność	1,19	1,03	1,16	1,29	1,33	1,22	.
SE135	Produkcja roślinna	zł	49 696	22 204	45 064	72 388	116 028	360 893	.
SE136	Produkcja roślinna na 1 ha	zł/ha	3 263	2 706	3 141	2 910	3 038	6 497	.
SE140	Zboża	zł	20 367	11 305	17 802	28 843	49 562	115 571	.
SE145	Rośliny białkowe	zł	596	448	582	815	1 103	1 497	.
SE146	Uprawy energetyczne	zł	0	0	0	0	0	0	.
SE150	Ziemniaki	zł	4 086	3 258	4 316	5 873	4 468	2 709	.
SE155	Buraki cukrowe	zł	1 322	298	1 106	2 538	5 847	7 648	.
SE160	Rośliny oleiste	zł	2 219	685	1 569	2 927	7 789	20 734	.
SE165	Rośliny przemysłowe	zł	925	723	1 026	1 192	1 208	164	.
SE170	Warzywa i kwiaty	zł	8 511	912	5 121	12 369	29 521	178 203	.
SE175	Owoce	zł	9 612	3 700	11 711	15 848	9 284	21 110	.
SE185	Wina i winogrona	zł	0	0	0	0	0	0	.
SE195	Uprawy pastewne	zł	752	626	626	1 015	1 954	2 524	.
SE200	Inne produkty pochodzenia roślinnego	zł	1 306	249	1 204	969	5 292	10 733	.
SE206	Produkcja zwierzęca	zł	56 501	9 121	33 060	107 501	245 048	749 089	.
SE207	Produkcja zwierzęca na 1 LU	zł/LU	4 871	3 237	3 691	4 604	5 698	7 301	.
SE211	Różnica wartości zwierząt	zł	28	-722	-140	1 961	5 843	-7 148	.
SE216	Mleko i przetwory z mleka krowiego	zł	23 310	1 792	12 807	71 765	162 081	118 393	.
SE220	Żywiec wołowy	zł	8 628	3 010	8 648	19 138	26 534	15 436	.
SE225	Żywiec wieprzowy	zł	11 989	3 879	9 262	14 553	42 736	180 814	.
SE230	Żywiec barani i kozi	zł	80	10	143	53	171	0	.
SE235	Żywiec drobiowy	zł	10 489	25	1 537	1 829	11 613	431 490	.
SE240	Jaja	zł	1 695	267	327	58	1 626	1 541	.
SE245	Mleko i przetwory z mleka owczego i koziego	zł	13	2	22	19	0	0	.
SE251	Inne zwierzęta i produkty zwierzęce	zł	295	136	314	86	286	1 415	.
SE256	Pozostała produkcja	zł	1 046	949	776	1 320	1 731	6 212	.
SE260	Przekazania do gospodarstwa domowego	zł	1 435	1 410	1 461	1 451	1 389	1 318	.
SE265	Zużycie wewnętrzne	zł	12 851	5 334	12 566	23 056	35 004	63 412	.

Tabela 5.2-4 Koszty według klas wielkości ekonomicznej

Symbol	Zmienna	j.m.	Razem	Bardzo małe	Małe	Średnio-małe	Średnio-duże	Duże	Bardzo duże
				2≤€<8	8≤€<25	25≤€<50	50≤€<100	100≤€<500	€≥ 500
SE270	Koszty ogółem	zł	89 828	31 459	67 957	140 579	273 510	911 254	.
SE275	Zużycie pośrednie	zł	66 434	21 835	47 961	101 894	208 313	749 388	.
SE281	Koszty bezpośrednie	zł	46 944	11 787	31 408	71 014	156 336	629 062	.
SE284	Koszty bezpośrednie produkcji roślinnej na 1 ha	zł/ha	1 125	714	969	1 126	1 451	2 418	.
SE285	Nasiona i sadzonki	zł	4 399	1 498	3 026	5 747	13 623	56 421	.
SE290	Nasiona i sadzonki własne	zł	1 471	1 008	1 490	2 036	2 510	5 503	.
SE295	Nawozy	zł	8 317	3 095	6 947	14 984	29 473	47 432	.
SE300	Środki ochrony roślin	zł	3 006	1 078	2 819	4 860	7 497	17 992	.
SE305	Pozostałe koszty bezpośrednie produkcji roślinnej	zł	1 640	341	1 291	2 584	5 106	13 531	.
SE309	Koszty bezpośrednie produkcji zwierzęcej na 1 LU	zł/LU	2 550	2 048	1 934	1 834	2 340	4 812	.
SE310	Pasze dla zwierząt żywionych w systemie wypasowym	zł	10 577	2 468	8 375	27 167	51 817	38 382	.
SE315	Pasze dla zwierząt żywionych w systemie wypasowym, wytworzone w gosp. rol.	zł	6 430	2 114	6 461	15 443	18 040	9 849	.
SE320	Pasze dla zwierząt ziarnożernych	zł	17 094	2 984	7 922	11 741	39 771	433 048	.
SE325	Pasze dla zwierząt ziarnożernych, wytworzone w gosp. rol.	zł	4 979	2 231	4 649	5 715	14 576	48 555	.
SE330	Pozostałe koszty bezpośrednie produkcji zwierzęcej	zł	1 908	318	1 028	3 928	9 048	22 256	.
SE331	Koszty bezpośrednie produkcji leśnej	zł	2	6	0	1	0	0	.
SE336	Koszty ogólnogospodarcze	zł	19 490	10 048	16 553	30 880	51 977	120 326	.
SE340	Koszty utrzymania maszyn i budynków	zł	5 279	2 899	4 665	8 706	14 102	24 851	.
SE345	Energia	zł	9 327	3 996	7 566	15 630	27 597	69 971	.
SE350	Usługi	zł	2 487	1 715	2 270	3 180	5 048	10 206	.
SE356	Pozostałe koszty ogólnogospodarcze	zł	2 396	1 438	2 053	3 365	5 230	15 299	.
SE360	Amortyzacja	zł	18 069	8 367	16 737	31 279	49 957	90 068	.
SE365	Koszty czynników zewnętrznych	zł	5 325	1 257	3 259	7 407	15 240	71 797	.
SE370	Wynagrodzenia	zł	3 511	974	2 035	3 509	5 917	54 761	.
SE375	Czynsze	zł	869	186	617	1 920	4 455	5 394	.
SE380	Odsetki	zł	945	98	607	1 977	4 868	11 642	.

Tabela 5.2-5 Dopłaty do działalności operacyjnej gospodarstwa według klas wielkości ekonomicznej

Symbol	Zmienna	j.m.	Razem	Bardzo małe	Małe	Średnio-małe	Średnio-duże	Duże	Bardzo duże
				2≤€<8	8≤€<25	25≤€<50	50≤€<100	100≤€<500	€≥ 500
SE605	Dopłaty do działalności operacyjnej	zł	20 215	11 974	19 268	31 098	47 233	67 221	
SE610	Dopłaty do produkcji roślinnej	zł	439	459	446	422	186	377	
SE611	Dopłaty wyrównawcze / płatności obszarowe	zł	0	0	0	0	0	0	
SE612	Dopłaty za odłogowanie	zł	0	0	0	0	0	0	
SE613	Pozostałe dopłaty do produkcji roślinnej	zł	16	26	10	12	0	0	
SE615	Dopłaty do produkcji zwierzęcej	zł	130	58	202	131	38	15	
SE616	Saldo dopłat i kar do produkcji mleka	zł	127	58	198	126	31	15	
SE617	Dopłaty do pozostałej produkcji bydłowej	zł	0	0	0	0	0	0	
SE618	Dopłaty do produkcji owiec i kóz	zł	3	0	4	6	7	0	
SE619	Pozostałe dopłaty do produkcji zwierzęcej	zł	0	0	0	0	0	0	
SE621	Dopłaty rolnośrodowiskowe	zł	1 397	824	1 479	1 661	2 984	4 530	
SE622	Dopłaty do obszarów o niekorzystnych warunkach gospodarowania (LFA)	zł	1 822	975	1 827	3 180	4 161	5 142	
SE623	Inne dopłaty do rozwoju obszarów wiejskich	zł	123	81	161	100	215	70	
SE624	Dopłaty do rozwoju obszarów wiejskich	zł	3 342	1 879	3 466	4 941	7 360	9 743	
SE625	Dopłaty do zużycia pośredniego	zł	598	314	528	952	1 466	2 640	
SE626	Dopłaty do kosztów czynników zewnętrznych	zł	0	0	0	0	0	0	
SE630	Płatności "decoupled"	zł	12 816	6 992	12 069	20 772	31 882	46 445	
SE631	Jednolita płatność na gospodarstwo	zł	0	0	0	0	0	0	
SE632	Jednolita płatność obszarowa	zł	12 816	6 992	12 069	20 772	31 882	46 445	
SE650	Wsparcie specjalne	zł	553	492	638	541	224	392	
SE699	Pozostałe dopłaty	zł	2 890	2 272	2 556	3 880	6 302	8 002	

Tabela 5.2-6 Salda dopłat i podatków według klas wielkości ekonomicznej

Symbol	Zmienna	j.m.	Razem	Bardzo małe	Małe	Średnio-małe	Średnio-duże	Duże	Bardzo duże
				2≤€<8	8≤€<25	25≤€<50	50≤€<100	100≤€<500	€≥ 500
SE600	Saldo dopłat i podatków dot. dział. operacyjnej	zł	19 420	10 970	18 431	30 774	47 318	68 166	
SE605	Dopłaty do działalności operacyjnej	zł	20 215	11 974	19 268	31 098	47 233	67 221	
SE395	Saldo podatku VAT (z wyłączeniem podatku VAT od inwestycji)	zł	197	-343	122	990	1 640	4 204	
SE390	Podatki	zł	992	662	959	1 314	1 556	3 258	
SE405	Saldo dopłat i podatków dot. dział. inwestycyjnej	zł	275	-128	-64	1 309	3 766	3 329	
SE406	Dopłaty do inwestycji	zł	1 102	82	746	3 105	6 461	7 650	
SE407	Rekompensaty za rezygnację z produkcji mleka	zł	0	0	0	0	0	0	
SE408	Podatek VAT zapłacony od inwestycji	zł	827	210	810	1 796	2 695	4 321	

Tabela 5.2-7 Dochód na gospodarstwo rolne według klas wielkości ekonomicznej

Symbol	Zmienna	j.m.	Razem	Bardzo małe	Małe	Średnio-małe	Średnio-duże	Duże	Bardzo duże
				2≤€<8	8≤€<25	25≤€<50	50≤€<100	100≤€<500	€≥ 500
SE131	Produkcja ogółem	zł	107 243	32 275	78 899	181 209	362 807	1 116 194	
SE275	Zużycie pośrednie	zł	66 434	21 835	47 961	101 894	208 313	749 388	
SE600	Saldo dopłat i podatków dot. dział. operacyjnej	zł	19 420	10 970	18 431	30 774	47 318	68 166	
SE410	Wartość dodana brutto	zł	60 229	21 409	49 369	110 090	201 811	434 972	
SE360	Amortyzacja	zł	18 069	8 367	16 737	31 279	49 957	90 068	
SE415	Wartość dodana netto	zł	42 159	13 042	32 632	78 811	151 854	344 903	
SE365	Koszty czynników zewnętrznych	zł	5 325	1 257	3 259	7 407	15 240	71 797	
SE405	Saldo dopłat i podatków dot. dział. inwestycyjnej	zł	275	-128	-64	1 309	3 766	3 329	
SE420	Dochód z rodzinnego gospodarstwa rolnego	zł	37 110	11 657	29 309	72 714	140 379	276 435	

Tabela 5.2-8 Dochód na osobę według klas wielkości ekonomicznej

Symbol	Zmienna	j.m.	Razem	Bardzo małe	Małe	Średnio-małe	Średnio-duże	Duże	Bardzo duże
				2≤€<8	8≤€<25	25≤€<50	50≤€<100	100≤€<500	€≥ 500
SE425	Wartość dodana netto na osobę pełnozatrudnioną	zł/AWU	25 260	10 174	19 029	37 876	66 901	86 943	
SE430	Dochód z rodzinnego gospodarstwa rolnego na osobę pełnozatrudnioną rodziny	zł/FWU	24 386	9 477	18 282	38 616	71 725	147 281	

Tabela 5.2-9 Bilans finansowy na koniec roku obrachunkowego według klas wielkości ekonomicznej

Symbol	Zmienna	j.m.	Razem	Bardzo małe	Małe	Średnio-małe	Średnio-duże	Duże	Bardzo duże
				2≤€<8	8≤€<25	25≤€<50	50≤€<100	100≤€<500	€≥ 500
SE436	Aktywa ogółem	zł	612 767	308 690	569 096	1 058 650	1 661 777	2 622 823	.
SE441	Aktywa trwałe	zł	542 716	280 555	506 469	934 478	1 463 396	2 271 714	.
SE446	Ziemia, uprawy trwałe i kwoty produkcyjne	zł	289 013	168 893	287 289	459 256	642 126	919 620	.
SE450	Budynki	zł	136 400	80 236	122 944	209 571	321 146	734 939	.
SE455	Maszyny, urządzenia i śr. transportu	zł	100 574	28 634	83 802	218 348	412 274	554 867	.
SE460	Stado podstawowe (pleć żeńska)	zł	16 729	2 792	12 434	47 303	87 850	62 288	.
SE465	Aktywa obrotowe	zł	70 050	28 135	62 626	124 172	198 381	351 109	.
SE470	Stado obrotowe	zł	14 741	4 556	13 709	27 669	47 528	84 597	.
SE475	Zapasy produktów rolniczych	zł	28 151	13 290	27 272	51 529	73 308	96 641	.
SE480	Pozostałe aktywa obrotowe	zł	27 159	10 289	21 646	44 975	77 545	169 870	.
SE485	Zobowiązania ogółem	zł	24 562	1 661	14 960	50 332	133 436	328 328	.
SE490	Zobowiązania długoterminowe	zł	18 446	1 111	11 027	37 936	104 009	245 671	.
SE495	Zobowiązania krótkoterminowe	zł	6 116	550	3 933	12 396	29 427	82 657	.
SE501	Kapitał własny	zł	588 205	307 029	554 135	1 008 318	1 528 341	2 294 495	.

Tabela 5.2-10 Wskaźniki finansowe według klas wielkości ekonomicznej

Symbol	Zmienna	j.m.	Razem	Bardzo małe	Małe	Średnio-małe	Średnio-duże	Duże	Bardzo duże
				2≤€<8	8≤€<25	25≤€<50	50≤€<100	100≤€<500	€≥ 500
SE506	Zmiana wartości kapitału własnego	zł	6 611	-3 682	2 547	23 131	63 703	68 974	.
SE510	Średnia wartość kapitału gospodarstwa rolnego	zł	334 410	147 109	296 620	610 704	1 008 101	1 698 349	.
SE516	Inwestycje brutto	zł	13 942	1 215	8 990	30 710	89 928	130 913	.
SE521	Inwestycje netto	zł	-4 127	-7 152	-7 747	-568	39 971	40 845	.
SE526	Przepływ pieniężny (1)	zł	53 939	20 404	44 557	99 951	182 687	375 863	.
SE530	Przepływ pieniężny (2)	zł	39 753	18 516	34 215	69 263	105 232	273 296	.
SE532	Relacja przepływów pieniężnych (2) do aktywów ogółem	krotność	0,06	0,06	0,06	0,07	0,06	0,10	.

Literatura

- [1] Commission Regulation (EC) 1242/2008: of 8 December 2008 establishing a Community typology for agricultural holdings.
- [2] Commission Regulation (EC) 867/2009: of 21 September 2009 amending and correcting Regulation (EC) No 1242/2008 establishing a Community typology for agricultural holdings.
- [3] Commission Regulation (EC) No 868/2008 of 3 September 2008 on the farm return to be used for determining the incomes of agricultural holdings and analysing the business operation of such holdings.
- [4] Commission Regulation (EC) No 781/2009 of 27 August 2009 amending Regulation (EC) No 868/2008 on farm return to be used for determining the incomes of agricultural holdings and analysing the business operation of such holdings.
- [5] Commission Regulation (EC) No 1291/2009 of 18 December 2009 concerning the selection of returning holdings for the purpose of determining incomes of agricultural holdings.
- [6] Commission Implementing Regulation (EU) No 758/2011 of 1 August 2011 amending Regulation (EU) No 1291/2009 concerning the selection of returning holdings for the purpose of determining incomes of agricultural holdings.
- [7] Goraj L., Osuch D., Bocian M., Cholewa I., Malanowska B.: Plan wyboru próby gospodarstw rolnych Polskiego FADN dla roku obrachunkowego 2013 wersja z dnia 05-09-2012. IERiGŻ-PIB, Warszawa, 2012.
- [8] Goraj L., Cholewa I., Osuch D., Płonka R.: Analiza skutków zmian we Wspólnotowej Typologii Gospodarstw Rolnych. IERiGŻ-PIB, Warszawa, 2010.
- [9] http://ec.europa.eu/agriculture/rica/index_en.cfm
- [10] http://circa.europa.eu/Public/irc/agri/rica/library?l=/information_documentatio/basic_definitions/variables-finalpdf/_EN_1.0_&a=d
- [11] http://circa.europa.eu/Public/irc/agri/rica/library?l=/information_documentatio/basic_definitions/ricc_1256_2012pdf/_EN_1.0_&a=d
- [12] RI/CC 1256 Rev. 7. Farm Return Data Definitions. EUROPEAN COMMISSION. Brussels February 2012.
- [13] RI/CC 882 Rev. 9.1 Definitions of Variables used in FADN standard results. EUROPEAN COMMISSION. Brussels October 2012.
- [14] RI/CC 882 Rev. 9.2 Definition of Variables used in FADN standard results. EUROPEAN COMMISSION. Brussels December 2014.
- [15] RI/CC 1500 Rev. 3 Typology Handbook. EUROPEAN COMMISSION. Brussels October 2009.
- [16] RI/CC 1525 The new typology applied to FADN 2007. EUROPEAN COMMISSION. Brussels March 2009.
- [17] RI/CC 1529 The OGA of the holding in FADN. EUROPEAN COMMISSION. Brussels June 2009.

- [18] Regulation No 79/65/EEC of the Council of 15 June 1965 setting up a network for the collection of accountancy data on the incomes and business operation of agricultural holdings in the European Economic Community.
- [19] Ustawa z dnia 29 listopada 2000 r. o zbieraniu i wykorzystywaniu danych rachunkowych z gospodarstw rolnych (Dz. U. Nr 3 poz. 20 z 2001 r. z późniejszymi zmianami).
- [20] Skarżyńska A., Goraj L., Ziętek I.: Metodologia SGM "2002" dla typologii gospodarstw rolnych w Polsce. IERiGŻ-PIB, Warszawa, 2005.
- [21] Ziętek I.: Współczynniki standardowej nadwyżki bezpośredniej „2004” dla typologii gospodarstw rolnych w Polsce. Raport PW nr 88, IERiGŻ-PIB, Warszawa, 2008.
- [22] Goraj L., Bocian M., Cholewa I., Nachtman G., Tarasiuk R.: Współczynniki Standardowej Produkcji „2007” dla celów Wspólnotowej Typologii Gospodarstw Rolnych. IERiGŻ-PIB, Warszawa, 2012.

EGZEMPLARZ BEZPŁATNY

Druk i oprawa: Dział Wydawnictw IERiGŻ-PIB