



# **Wyniki Standardowe 2013 uzyskane przez gospodarstwa rolne uczestniczące w Polskim FADN**

**REGION FADN 790  
WIELKOPOLSKA I ŚLĄSK**  
**Część I. Wyniki Standardowe**

**WARSZAWA 2015**



# **Wyniki Standardowe 2013 uzyskane przez gospodarstwa rolne uczestniczące w Polskim FADN**

**REGION FADN 790  
WIELKOPOLSKA I ŚLĄSK**

**Część I. Wyniki Standardowe**

OPRACOWAŁ ZESPÓŁ:

mgr            Monika Puchalska  
mgr inż.      Adam Smolik  
mgr inż.      Justyna Żurakowska

**Warszawa 2015**

Redakcja techniczna  
*Grażyna Nachtman*  
*Rafał Tarasiuk*

Projekt okładki  
*Dział Wydawnictw*

**ISBN 978-83-7658-548-2**

Instytut Ekonomiki Rolnictwa i Gospodarki Żywnościowej  
- Państwowy Instytut Badawczy  
Zakład Rachunkowości Rolnej  
00-002 Warszawa, ul. Świętokrzyska 20  
Tel.: +48 (22) 505 45 70  
Tel./faks: +48 (22) 826 93 22  
E-mail: [portal@fadn.pl](mailto:portal@fadn.pl)  
Internet: [www.fadn.pl](http://www.fadn.pl); [www.polskifadn.eu](http://www.polskifadn.eu)

# Spis treści

<b>Wstęp</b> .....	<b>5</b>
<b>1. Zmiany w Wynikach Standardowych</b> .....	<b>6</b>
1.1. Zmiany w zestawie zmiennych i w algorytmach Wyników Standardowych od roku 2011 wynikające z rozporządzeń i dokumentów KE.....	6
1.2. Pozostałe zmiany .....	6
1.2.1. Jednostki przeliczeniowe pracy (AWU, FWU).....	6
<b>2. Informacje o FADN</b> .....	<b>7</b>
2.1. Uwagi ogólne o FADN .....	7
2.2. Wspólnotowa Typologia Gospodarstw Rolnych (WTGR) .....	8
2.3. Zakres podmiotowy FADN.....	10
2.4. Wybór próby gospodarstw rolnych z pola obserwacji FADN.....	11
2.5. Rozmiary działalności rolniczych gwarantujące osiągnięcie przez gospodarstwo rolne minimalnego progu wielkości ekonomicznej według współczynników SO „2007” .....	11
2.6. Zakres przedmiotowy FADN.....	13
2.7. Sposób prezentacji wyników obliczonych na podstawie danych rachunkowych FADN ...	14
<b>3. Zmienne zawarte w „Wynikach Standardowych FADN”</b> .....	<b>16</b>
3.1. Opis zmiennych w „Wynikach Standardowych FADN” .....	16
3.2. Schematy obliczania kategorii ekonomicznych .....	32
<b>4. Uwagi do Wyników Standardowych FADN</b> .....	<b>40</b>
4.1. Informacje o zbieraniu danych rachunkowych w Polsce .....	40
4.2. Zbiór gospodarstw rolnych prowadzących rachunkowość w ramach Polskiego FADN ...	41
4.3. Udostępnianie danych .....	42
4.3.1. Udostępnianie danych z europejskiego FADN.....	42
4.3.2. Udostępnianie danych z Polskiego FADN.....	42
<b>5. Wyniki Standardowe uzyskane przez gospodarstwa rolne uczestniczące w Polskim FADN w 2013 r.</b> .....	<b>44</b>
5.1. Grupowanie gospodarstw rolnych według typów rolniczych (TF8) .....	44
5.2. Grupowanie gospodarstw rolnych według klas wielkości ekonomicznej (ES6) .....	50
<b>Literatura</b> .....	<b>57</b>

## Wykaz skrótów

AWU	- jednostka przeliczeniowa pracy (ang. Annual Work Unit).
CAP	- Wspólna Polityka Rolna (ang. Common Agricultural Policy).
COP	- gospodarstwa specjalizujące się w produkcji zbóż, roślin oleistych i białkowych (ang. specialist cereals, oilseed and protein crops).
DG-AGRI	- Dyrekcja Generalna ds. Rolnictwa i Rozwoju Obszarów Wiejskich (ang. Directorate-General for Agriculture and Rural Development).
EC	- Komisja Europejska (ang. European Commission).
ESU	- europejska jednostka wielkości (ang. European Size Unit).
EU	- Unia Europejska (ang. European Union).
EUR	- oznaczenie jednostki monetarnej o nazwie „euro”.
euro	- jednostka monetarna, obowiązująca w większości państw członkowskich Unii Europejskiej.
EUROSTAT	- Europejski Urząd Statystyczny.
FADN	- Sieć Danych Rachunkowych Gospodarstw Rolnych (ang. Farm Accountancy Data Network).
FWU	- jednostka przeliczeniowa pracy członków rodziny (ang. Family Work Unit).
GUS	- Główny Urząd Statystyczny.
IERiGŻ-PIB	- Instytut Ekonomiki Rolnictwa i Gospodarki Żywnościowej - Państwowy Instytut Badawczy.
KE	- Komisja Europejska.
LFA	- obszary o niekorzystnych warunkach gospodarowania - ONW (ang. Less Favoured Areas).
LU	- jednostka przeliczeniowa zwierząt (ang. Livestock Unit).
OGA	- działalność gospodarcza inna niż rolnicza bezpośrednio związana z gospodarstwem (ang. Other Gainful Activities).
Polski FADN	- System Zbierania i Wykorzystywania Danych Rachunkowych z Gospodarstw Rolnych.
SGM	- Standardowa Nadwyżka Bezpośrednia (ang. Standard Gross Margin).
SO	- Standardowa Produkcja (ang. Standard Output).
UAA	- ziemia użytkowana dla celów rolniczych = użytki rolne (ang. Utilized Agricultural Area).
UR	- użytki rolne.
WTGR	- Wspólnotowa Typologia Gospodarstw Rolnych.
ZRR	- Zakład Rachunkowości Rolnej.

## Wstęp

Wypełniając obowiązek nałożony Ustawą z dnia 29 listopada 2000 r. o zbieraniu i wykorzystywaniu danych rachunkowych z gospodarstw rolnych (Dz. U. Nr 3 poz. 20 z 2001 r. z późniejszymi zmianami) w 2013 r. utworzono komputerową bazę danych zawierającą 4 446 zestawów danych rachunkowych z regionu Wielkopolska i Śląsk [19]. Instytut Ekonomiki Rolnictwa i Gospodarki Żywnościowej – Państwowy Instytut Badawczy zlecił zbieranie danych z indywidualnych gospodarstw rolnych czterem wojewódzkim ośrodkom doradztwa rolniczego. W 32 gospodarstwach indywidualnych rachunkowość była prowadzona pod kierunkiem audytorów ZRR. Z 79 gospodarstw posiadających osobowość prawną dane zostały zebrane metodą ankietową.

Po przeprowadzonych testach jakości danych obliczono wyniki dla 4 446 gospodarstw rolnych o wielkości ekonomicznej równej lub większej od 4 000 euro, w tym dla 4 367 indywidualnych gospodarstw rolnych oraz 79 gospodarstw posiadających osobowość prawną. Z powodu różnic między strukturą rzeczywistą a strukturą teoretyczną próby, jaka została określona w planie wyboru, opracowano nowe wagi po to, aby powyższy zbiór gospodarstw był w pełni reprezentatywny dla 171 418 gospodarstw [7].

Opracowanie składa się z trzech podstawowych części:

1. Wstępnej, charakteryzującej Sieć Danych Rachunkowych Gospodarstw Rolnych (FADN).
2. Metodycznej, zawierającej wyjaśnienia rachunku wyników.
3. Statystycznej, zawierającej dane statystyczne dla grup gospodarstw rolnych, ustalonych na podstawie dwóch kryteriów grupowania: wielkości ekonomicznej i typu rolniczego. Wyniki Standardowe zawierają 145 zmiennych charakteryzujących sytuację ekonomiczno-finansową gospodarstw rolnych w roku obrachunkowym.

Opracowane wyniki są w pełni zgodne z pojęciami i kategoriami ekonomicznymi, prezentowanymi w Wynikach Standardowych FADN Dyrekcji Generalnej ds. Rolnictwa i Rozwoju Obszarów Wiejskich (DG-AGRI) [14].

Parametry wartościowe dotyczące produkcji, kosztów i inwestycji są kategoriami netto (bez VAT). Pomimo ustawowego zwolnienia podmiotowego z podatku od towarów i usług, nazywanym w skrócie VAT, rolnicy prowadzili w 2013 r. ewidencję zdarzeń w standardzie umożliwiającym ustalenie wartości netto oraz kwoty VAT.

W opracowaniu wartości pieniężne wyrażone są w polskich jednostkach monetarnych – złotych (zł).

## 1. Zmiany w Wynikach Standardowych<sup>1</sup>

### 1.1. Zmiany w zestawie zmiennych i w algorytmach Wyników Standardowych od roku 2011 wynikające z rozporządzeń i dokumentów KE

Od roku obrachunkowego 2011 wprowadzono zmiany w algorytmach (na podstawie dokumentu RI/CC 882 Rev. 9.1 Definition of Variables used in FADN standard results z października 2012 r.) polegające na wyróżnieniu następujących zmiennych [13]:

- SE136 – Produkcja roślinna na 1 ha,
- SE146 – Uprawy energetyczne,
- SE605 – Dopłaty do działalności operacyjnej,
- SE610 – Dopłaty do produkcji roślinnej,
- SE613 – Pozostałe dopłaty do produkcji roślinnej,
- SE616 – Saldo dopłat i kar do produkcji mleka,
- SE617 – Dopłaty do pozostałej produkcji bydłowej,
- SE618 – Dopłaty do produkcji owiec i kóz,
- SE619 – Pozostałe dopłaty do produkcji zwierzęcej,
- SE630 – Płatności „decoupled”,
- SE650 – Wsparcie specjalne,
- SE699 – Pozostałe dopłaty.

Ponadto od roku obrachunkowego 2013 wprowadzono zmiany w algorytmach (na podstawie dokumentu RI/CC 882 Rev. 9.2 Definition of Variables used in FADN standard results z grudnia 2014 r.) obejmujące zmienne [14]:

- SE042 – Uprawy energetyczne,
- SE072 – Odłogi,
- SE073 – Ugory,
- SE611 – Dopłaty wyrównawcze/płatności obszarowe.

### 1.2. Pozostałe zmiany

#### 1.2.1. Jednostki przeliczeniowe pracy (AWU, FWU)

Od roku obrachunkowego 2011 jednostki AWU oraz FWU stanowią równowartość 2 120 godzin pracy na rok.

Do roku obrachunkowego 2010 stanowiły odpowiednik 2 200 godzin pracy na rok.

<sup>1</sup> Rozdział zawiera zmiany wprowadzone od roku obrachunkowego 2011; wcześniejsze zmiany zostały opisane w publikacjach „Wyniki Standardowe...” dla poprzednich lat. Zmiany te powinny być uwzględniane w analizach wieloletnich.

## 2. Informacje o FADN

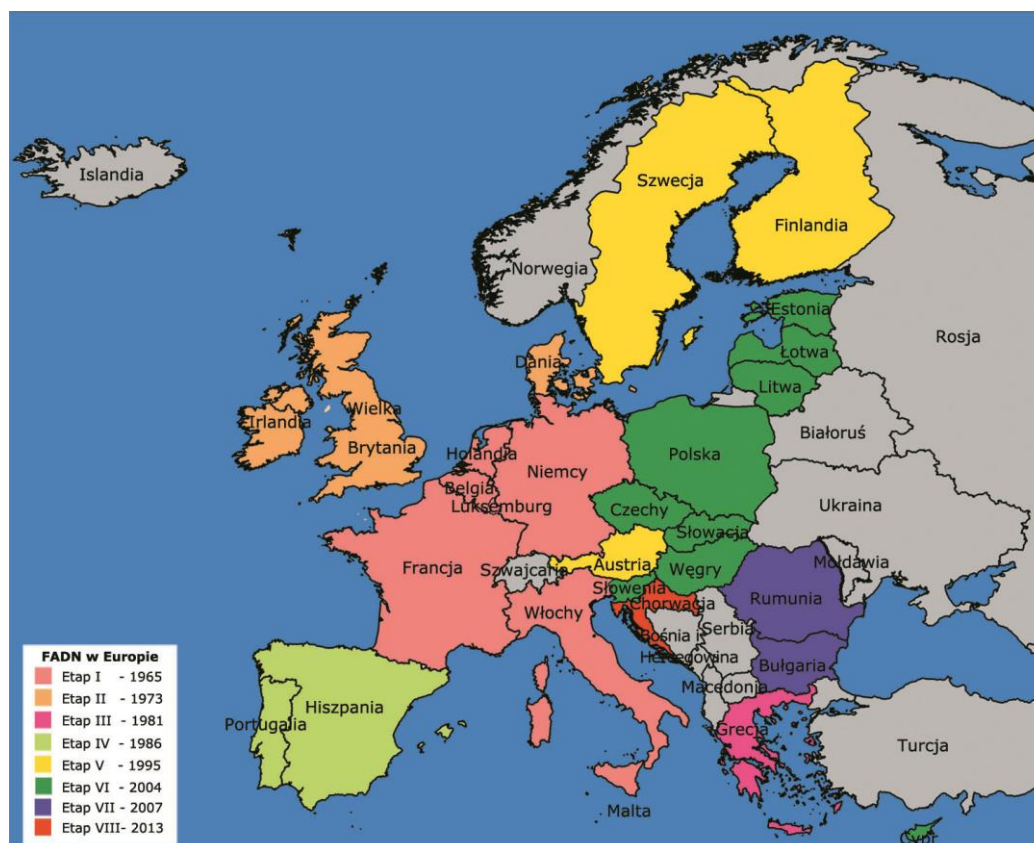
### 2.1. Uwagi ogólne o FADN

**FADN** to europejski system zbierania danych rachunkowych z gospodarstw rolnych, którego formalne kształtowanie rozpoczęło się w 1965 r.

FADN był tworzony etapowo w miarę poszerzania Unii Europejskiej, na podstawie Rozporządzenia Rady EWG nr 79/65/EEC z dnia 15 czerwca 1965 r. w sprawie utworzenia sieci zbierania danych rachunkowych dotyczących dochodów i działalności gospodarstw rolnych w Europejskiej Wspólnocie Gospodarczej [18]. W początkowej fazie (etap I) system zaistniał w sześciu państwach założycielskich (w Belgii, we Francji, w Holandii, w Luksemburgu, w Niemczech i we Włoszech), a po poszerzeniu w 1973 r. (etap II) także w Wielkiej Brytanii, Irlandii i Danii. Od 1981 r. (etap III) dodatkowo w Grecji, od 1986 r. (etap IV) do badań włączono Hiszpanię i Portugalię, a od 1995 r. (etap V) Finlandię, Szwecję i Austrię. Od 1 maja 2004 r. (etap VI) do systemu FADN weszły także: Cypr, Estonia, Litwa, Łotwa, Malta, Polska, Słowacja, Słowenia, Republika Czeska i Węgry, od 1 stycznia 2007 r. (etap VII) Rumunia i Bułgaria, a od 1 lipca 2013 r. Chorwacja (etap VIII).

W 2013 r. FADN funkcjonował na terenie 28 państw członkowskich UE. Poniżej przedstawiono przebieg rozszerzenia zasięgu FADN (patrz: Mapa 2-1).

**Mapa 2-1 Etapy tworzenia FADN w Europie**



Unikalność FADN polega na tym, że gromadzi on dane zaliczane do grupy wrażliwych, które opisują sytuację ekonomiczną i finansową gospodarstw rolnych.

FADN bazuje na danych rachunkowych pochodzących z rachunkowości realizowanej w konwencji tzw. zarządczej. Odmiana tej rachunkowości znacznie wierniej odzwierciedla sytuację gospodarstwa rolnego niż rachunkowość finansowa<sup>2</sup>. O wyborze konwencji rachunkowości zarządczej zdecydowała potrzeba rozpoznania rzeczywistej sytuacji gospodarstw rolnych w celu podejmowania decyzji jak najbardziej adekwatnych do tych sytuacji.

W polu obserwacji FADN znajdują się gospodarstwa towarowe. Minimalna wielkość ekonomiczna, po przekroczeniu której włącza się gospodarstwo rolne do pola obserwacji FADN, ustalana jest od 2010 roku obrachunkowego na podstawie analizy sum Standardowej Produkcji (SO) z danych GUS w poszczególnych klasach wielkości ekonomicznej. W praktyce prowadzony jest rachunek polegający na obliczeniu skumulowanej sumy SO z poszczególnych klas, zaczynając od największej, aż do osiągnięcia ok. 90% SO z populacji generalnej. Dolna granica przedziału, w którym to nastąpi jest minimalnym progiem wielkości ekonomicznej.

Z powodu istniejących różnic w strukturze agrarnej, progi wielkości ekonomicznej, wyznaczające minimalną wielkość gospodarstw rolnych włączanych do pola obserwacji FADN, są różne w poszczególnych państwach członkowskich.

Należy podkreślić, że FADN jest jedyną bazą danych, na potrzeby której zbierane są informacje według jednolitych zasad, a gospodarstwa tworzą statystycznie reprezentatywną próbę towarowych gospodarstw rolnych funkcjonujących na obszarze Unii Europejskiej.

## 2.2. Wspólnotowa Typologia Gospodarstw Rolnych (WTGR)

Według znowelizowanych zasad WTGR, w klasyfikacji gospodarstw rolnych stosuje się nowy parametr ekonomiczny, którym jest Standardowa Produkcja<sup>3</sup> (ang. Standard Output, w skrócie SO) [1], [2], [15], [22].

**Standardowa Produkcja (SO)** jest to średnia z 5 lat wartość produkcji określonej działalności rolniczej (roślinnej lub zwierzęcej) uzyskana z 1 ha lub od 1 zwierzęcia<sup>4</sup> w ciągu 1 roku, w przeciętnych dla danego regionu warunkach produkcyjnych. W celu wyeliminowania wahań wartości produkcji (powodowanych np. warunkami pogodowymi czy też zmianami cen produktów) do obliczeń przyjmowane są średnie z 5 lat odpowiedniego okresu, na podstawie uśrednionych danych rocznych z określonego regionu.

<sup>2</sup> Rachunkowość finansowa podlega odpowiednim przepisom prawa, które są różne w poszczególnych państwach członkowskich Unii Europejskiej. Jej zadaniem jest ocena sytuacji majątkowej i finansowej przedsiębiorstw zgodnie z tym prawem i często bywa podstawą naliczania podatku dochodowego.

<sup>3</sup> Do roku obrachunkowego 2009 WTGR oparta była na parametrze Standardowej Nadwyżki Bezpośredniej a wielkość ekonomiczna gospodarstwa określana była za pomocą Europejskiej Jednostki Wielkości (ESU) [8], [20], [21].

<sup>4</sup> SO dla grzybów odnosi się do 100 m<sup>2</sup> uprawy; SO dla drobiu odnosi się do 100 szt. zwierząt; SO dla pszczoł odnosi się do 1 ula (1 rodziny pszczołej).

WTGR narzuca konieczność obliczania zestawów współczynników SO dla każdego regionu rolniczego i dla każdej prowadzonej w gospodarstwie działalności produkcji roślinnej i zwierzęcej. Listę działalności rolniczych, dla których konieczne jest obliczenie SO ustala Komisja UE i jest ona zgodna z listą cech Badań Struktury Gospodarstw Rolnych. Duża liczba pozycji w zestawach Standardowej Produkcji odzwierciedla nie tylko zróżnicowanie rolnictwa we Wspólnocie, ale także ukazuje poziom stosowanej szczegółowości, zapewniający porównywalność dostarczanych wyników, a tym samym realnie odzwierciedlający sytuację w rolnictwie.

Przy zastosowaniu współczynników Standardowej Produkcji gospodarstwa rolne klasyfikowane są według dwóch charakterystyk:

- wielkości ekonomicznej,
- typu rolniczego.

**Wielkość ekonomiczna gospodarstwa rolnego** określana jest jako suma wartości Standardowych Produkcji (SO) wszystkich działalności rolniczych występujących w gospodarstwie. Wielkość ekonomiczna gospodarstwa wyrażana jest wartością SO w euro. Na podstawie tak ustalonej wielkości ekonomicznej dane gospodarstwo rolne zaliczane jest do odpowiedniej klasy wielkości ekonomicznej.

**Typ rolniczy gospodarstwa rolnego** określany jest na podstawie udziału poszczególnych działalności rolniczych w tworzeniu całkowitej wartości SO gospodarstwa. Typ rolniczy gospodarstwa odzwierciedla poziom i kierunek specjalizacji gospodarstwa.

W zależności od pożądanego stopnia dokładności, typy rolnicze gospodarstw zorganizowane są następująco:

- 8 typów ogólnych i grupa gospodarstw niesklasyfikowanych (oznaczanych z użyciem jednego znaku),
- 21 typów podstawowych i grupa gospodarstw niesklasyfikowanych (oznaczanych z użyciem dwóch znaków),
- 61 typów szczegółowych i grupa gospodarstw niesklasyfikowanych (oznaczanych z użyciem trzech znaków).

Z uwagi na rosnące znaczenie wielofunkcyjności gospodarstw rolnych, WTGR została uzupełniona o dodatkową „klasyfikację”, której kryterium jest udział przychodów z działalności gospodarczej innej niż rolnicza bezpośrednio związanej z gospodarstwem (ang. Other Gainful Activities, w skrócie OGA) w całkowitych przychodach gospodarstwa (rolnictwo + OGA + dopłaty bezpośrednie). OGA to działalność, w ramach której wykorzystywane są albo zasoby gospodarstwa rolnego (ziemia, budynki, maszyny itp.) i/lub produkty tego gospodarstwa. W zależności od tego, jaki procent całkowitych przychodów gospodarstwa stanowi OGA, dane gospodarstwo zaliczane jest do jednej z trzech klas OGA.

Działalność gospodarcza inna niż rolnicza nie jest brana pod uwagę w typologii gospodarstw dokonywanej na podstawie działalności rolniczych – zarówno wielkość ekonomiczna jak i typ rolniczy nie uwzględniają OGA [15], [17].

### 2.3. Zakres podmiotowy FADN

Minimalny próg określający gospodarstwo jako towarowe (oznacza to włączenie gospodarstwa do badań) wyrażony jest w euro. Wielkość ta jest ustalana oddzielnie dla każdego państwa członkowskiego i zmienia się w czasie, zgodnie z ewolucją struktury i siły ekonomicznej gospodarstw rolnych (patrz: Tabela 2.3-1).

**Tabela 2.3-1 Minimalne progi wielkości ekonomicznej i liczebność próby FADN w poszczególnych państwach członkowskich w 2013 r.**

Państwa	Dolny próg wielkości ekonomicznej EUR	Liczba gospodarstw w próbie szt.	Struktura próby w europejskim FADN %
Austria	8 000	2 000	2,3
Belgia	25 000	1 200	1,4
Bułgaria	2 000	2 202	2,6
Cypr	4 000	500	0,6
Czechy	8 000	1 417	1,7
Dania	15 000	2 150	2,5
Estonia	4 000	658	0,8
Finlandia	8 000	1 100	1,3
Francja (w tym: Gwadelupa, Martynika, Reunion)	25 000 15 000	7 620 260	8,9 0,3
Grecja	4 000	5 500	6,4
Hiszpania	4 000	8 700	10,2
Holandia	25 000	1 500	1,8
Irlandia	8 000	900	1,1
Litwa	4 000	1 000	1,2
Luksemburg	25 000	450	0,5
Łotwa	4 000	1 000	1,2
Malta	4 000	536	0,6
Niemcy	25 000	8 800	10,3
Polska	4 000	12 100	14,1
Portugalia	4 000	2 300	2,7
Rumunia	2 000	6 000	7,0
Słowacja	15 000	523	0,6
Słowenia	4 000	908	1,1
Szwecja	15 000	1 025	1,2
Węgry	4 000	1 900	2,2
Wielka Brytania (w tym: Irlandia Północna)	25 000 15 000	2 500 320	2,9 0,4
Włochy	4 000	11 137	13,0
<b>Razem FADN UE</b>		<b>85 626</b>	<b>100</b>

Źródło: zestawienie własne na podstawie [5], [6].

## **2.4. Wybór próby gospodarstw rolnych z pola obserwacji FADN**

Agencje łącznikowe z poszczególnych państw opracowują corocznie plany wyboru gospodarstw rolnych do badań w ramach FADN. Po ich opracowaniu i zaakceptowaniu przez Komitety Krajowe FADN, plany te są przekazywane do akceptacji przez Komitet Wspólnoty nadzorujący FADN.

Wewnątrz pola obserwacji FADN występuje duże zróżnicowanie gospodarstw pod względem typu rolniczego i wielkości ekonomicznej.

Dla zapewnienia precyzyjnego odzwierciedlenia tego zróżnicowania w próbie badawczej, Agencja łącznikowa dzieli pole obserwacji na warstwy. Pominięcie tej czynności w procesie wyboru próby mogłoby spowodować brak właściwej reprezentacji niektórych rodzajów gospodarstw (np. dużych gospodarstw mlecznych w jednym regionie, czy małych gospodarstw produkujących owoce w innym regionie). W procedurze wyboru do warstwowania zbioru gospodarstw mają zastosowanie trzy kryteria [7]:

- położenie regionalne,
- wielkość ekonomiczna,
- typ rolniczy.

## **2.5. Rozmiary działalności rolniczych gwarantujące osiągnięcie przez gospodarstwo rolne minimalnego progu wielkości ekonomicznej według współczynników SO „2007”**

Wielkość ekonomiczna gospodarstwa określana jako suma wartości Standardowych Produkcji (SO) wszystkich działalności rolniczych występujących w gospodarstwie służy do ustalenia minimalnego progu wielkości ekonomicznej dla pola obserwacji FADN. W Polsce dla roku obrachunkowego 2013 próg ten został ustalony na poziomie 4 000 euro. Tabela przedstawia powierzchnię niektórych upraw oraz liczbę zwierząt niezbędną do włączenia gospodarstwa do pola obserwacji FADN (patrz: Tabela 2.5-1).

**Tabela 2.5-1      Rozmiary działalności rolniczych niezbędne do osiągnięcia przez gospodarstwo rolne minimalnego progu wielkości ekonomicznej\* według współczynników SO „2007”**

Region	Działalność	J.m.	Ekwiwalent 4000 euro wg SO "2007"
Pomorze i Mazury	Pszenica zwyczajna i orkisz	ha	6,3
	Rzepak i rzepik	ha	5,6
	Buraki cukrowe	ha	2,8
	Sady jabłoniowe	ha	2,4
	Warzywa, truskawki w uprawie polowej (w płodozmianie z uprawami rolnymi)	ha	1,2
	Krowy mleczne	szt.	3,2
	Tuczniaki	szt.	18,3
Wielkopolska i Śląsk	Pszenica zwyczajna i orkisz	ha	5,8
	Rzepak i rzepik	ha	5,3
	Buraki cukrowe	ha	2,6
	Sady jabłoniowe	ha	2,0
	Warzywa, truskawki w uprawie polowej (w płodozmianie z uprawami rolnymi)	ha	1,1
	Krowy mleczne	szt.	3,1
	Tuczniaki	szt.	18,1
Mazowsze i Podlasie	Pszenica zwyczajna i orkisz	ha	7,5
	Rzepak i rzepik	ha	7,0
	Buraki cukrowe	ha	2,8
	Sady jabłoniowe	ha	1,8
	Warzywa, truskawki w uprawie polowej (w płodozmianie z uprawami rolnymi)	ha	1,4
	Krowy mleczne	szt.	3,6
	Tuczniaki	szt.	16,5
Małopolska i Pogórze	Pszenica zwyczajna i orkisz	ha	7,2
	Rzepak i rzepik	ha	6,4
	Buraki cukrowe	ha	2,8
	Sady jabłoniowe	ha	2,1
	Warzywa, truskawki w uprawie polowej (w płodozmianie z uprawami rolnymi)	ha	1,1
	Krowy mleczne	szt.	4,3
	Tuczniaki	szt.	17,4

\*Osiągnięcie przez gospodarstwo minimalnego progu wielkości ekonomicznej według współczynników SO „2007” [8], włącza GR do pola obserwacji Polskiego FADN; np. w regionie Pomorze i Mazury powierzchnia pszenicy 6,3 ha zapewnia osiągnięcie progowej wartości 4 000 euro.

## 2.6. Zakres przedmiotowy FADN

Dla potrzeb FADN zbieranych jest około 1 tys. różnych danych charakteryzujących gospodarstwo rolne. Odzwierciedlają one stan i strukturę składników majątkowych, a także stan i strukturę zobowiązań. Inne dane odzwierciedlają strukturę przychodów i kosztów na poziomie gospodarstwa rolnego. Szczególna uwaga zwrócona jest na elementy związane ze Wspólną Polityką Rolną (dotacje, kwoty i limity produkcyjne). Wyniki Standardowe dotyczą tylko działalności i składników majątkowych gospodarstwa rolnego (majątek prywatny rodziny rolnika, np. dom mieszkalny, nie jest uwzględniony w bilansie finansowym).

Zakres i format zbieranych danych rachunkowych w gospodarstwach rolnych dla potrzeb FADN, jest szczegółowo zdefiniowany w Rozporządzeniu Komisji (WE) NR 868/2008 z dnia 3 września 2008 r. z późniejszymi zmianami oraz na podstawie dokumentu RI/CC 1256 Rev. 7 Farm Return Data Definitions z lutego 2012 r. [3], [4], [11], [12]. Przepisy te obok szczegółowego wykazu zmiennych zawierają także instrukcje dotyczące sposobu wypełniania tzw. sprawozdania z gospodarstwa rolnego FADN oraz definicje stosowanych pojęć. Sprawozdanie to składa się z 14 grup danych rachunkowych, zestawionych tematycznie w odpowiednie tabele (od A do N):

**Tab. A.** Informacje ogólne.

**Tab. B.** Struktura własnościowa ziemi użytkowanej rolniczo.

**Tab. C.** Zasoby i nakłady pracy własnej oraz najemnej.

**Tab. D.** Stan i wartość zwierząt.

**Tab. E.** Zakup i sprzedaż zwierząt.

**Tab. F.** Koszty.

**Tab. G.** Zasoby i gospodarowanie składnikami majątkowymi.

**Tab. H.** Zadłużenie.

**Tab. I.** Podatek od wartości dodanej (VAT).

**Tab. J.** Dopłaty i subsydia.

**Tab. K.** Produkcja roślinna i zwierzęca (bez zwierząt).

**Tab. L.** Kwoty i inne prawa.

**Tab. M.** Dopłaty bezpośrednie.

**Tab. N.** Szczegóły zakupów i sprzedaży zwierząt.

## 2.7. Sposób prezentacji wyników obliczonych na podstawie danych rachunkowych FADN

Wyniki obliczone na podstawie danych FADN zgromadzonych w komputerowej bazie prezentowane są w zestawach statystycznych (Tabela 5.1-1 - Tabela 5.2-10). Zawierają one wartości średnie dla grup gospodarstw rolnych wyłanianych według typów rolniczych i wielkości ekonomicznej.

Ze względu na obowiązujące zasady upowszechniania danych FADN dopuszczalne jest prezentowanie wyników z grupy obejmującej co najmniej 15 gospodarstw. W przypadku mniejszej liczebności wpisywana jest „.” (kropka).

**Tabela 2.7-1 Grupowanie gospodarstw rolnych według typów rolniczych (TF8)**

Typy rolnicze TF8		Typy rolnicze podstawowe	
Symbol	Nazwa	Symbol	Nazwa
1	Uprawy polowe	15	Specjalizujące się w uprawie zbóż (łącznie z ryżem), roślin oleistych i wysokobiałkowych na nasiona
		16	Specjalizujące się w uprawie polowej różnych gatunków roślin
2	Uprawy ogrodnicze	21	Specjalizujące się w uprawach ogrodniczych (warzyw, truskawek, kwiatów i roślin ozdobnych) pod wysokimi osłonami
		22	Specjalizujące się w gruntowych uprawach ogrodniczych (warzyw, truskawek, kwiatów i roślin ozdobnych)
		23	Specjalizujące się w uprawie grzybów i w szkółkarstwie oraz uprawach ogrodniczych (warzyw, truskawek, kwiatów i roślin ozdobnych)
3	Winnice	35	Specjalizujące się w uprawie winorośli
4	Uprawy trwałe	36	Specjalizujące się w uprawie drzew i krzewów owocowych (bez winorośli i oliwek)
		37	Specjalizujące się w uprawie oliwek
		38	Specjalizujące się w uprawie drzew i krzewów owocowych (uprawy trwałe)
5	Krowy mleczne	45	Specjalizujące się w chowie bydła mlecznego
6	Zwierzęta trawożerne	46	Specjalizujące się w chowie bydła rzeźnego (w tym hodowla)
		47	Specjalizujące się w chowie bydła mlecznego i rzeźnego (w tym hodowla)
		48	Specjalizujące się w chowie owiec, kóz i innych zwierząt żywionych paszami objętościowymi
7	Zwierzęta ziarnożerne	51	Specjalizujące się w chowie trzody chlewnej
		52	Specjalizujące się w chowie drobiu
		53	Specjalizujące się w chowie zwierząt żywionych paszami treściwymi
8	Mieszane	61	Mieszane - różne uprawy
		73	Mieszane - różne zwierzęta, z przewagą zwierząt żywionych paszami objętościowymi
		74	Mieszane - różne zwierzęta, z przewagą zwierząt żywionych paszami treściwymi
		83	Mieszane - uprawy polowe i zwierzęta żywione paszami objętościowymi
		84	Mieszane - różne uprawy i zwierzęta

Zestawienie typów rolniczych TF8 (Tabela 2.7-1) jest kombinacją typów podstawowych, składających się z różnych typów szczegółowych, tworzącą w rezultacie osiem grup gospodarstw rolnych [1], [2], [15], [16].

Z kolei Tabela 2.7-2 przedstawia sześć klas wielkości ekonomicznej gospodarstw rolnych (ES6) opracowanych na podstawie Wspólnotowej Typologii Gospodarstw Rolnych [15].

**Tabela 2.7-2 Grupowanie gospodarstw rolnych według wielkości ekonomicznej (euro), klasyfikacja ES6**

<b>ES6</b>		<b>ES</b>	
Klasa wielkości ekonomicznej <b>ES6</b>	Zakres w euro (€)	Klasa wielkości ekonomicznej <b>ES</b>	Zakres w euro (€)
		1	€ < 2 000
1	Bardzo małe 2 000 ≤ € < 8 000	2	2 000 ≤ € < 4 000
		3	4 000 ≤ € < 8 000
2	Małe 8 000 ≤ € < 25 000	4	8 000 ≤ € < 15 000
		5	15 000 ≤ € < 25 000
3	Średnio-małe 25 000 ≤ € < 50 000	6	25 000 ≤ € < 50 000
4	Średnio-duże 50 000 ≤ € < 100 000	7	50 000 ≤ € < 100 000
5	Duże 100 000 ≤ € < 500 000	8	100 000 ≤ € < 250 000
		9	250 000 ≤ € < 500 000
		10	500 000 ≤ € < 750 000
		11	750 000 ≤ € < 1 000 000
6	Bardzo duże € ≥ 500 000	12	1 000 000 ≤ € < 1 500 000
		13	1 500 000 ≤ € < 3 000 000
		14	€ ≥ 3 000 000

*Uwaga: Tabela 2.7-2 zawiera rozmiary wielkości ekonomicznej wyrażone w euro, natomiast dla uproszczenia zapisu we wszystkich następujących tabelach rozmiary prezentowane są w tysiącach euro.*

### 3. Zmienne zawarte w „Wynikach Standardowych FADN”

#### 3.1. Opis zmiennych w „Wynikach Standardowych FADN”

„Wyniki Standardowe FADN” zawierają 10 tabel tematycznych:

1. Populacja i próba gospodarstw.
2. Wybrane informacje o produkcji.
3. Wartość produkcji.
4. Koszty.
5. Dopłaty do działalności operacyjnej gospodarstwa.
6. Salda dopłat i podatków.
7. Dochód na gospodarstwo rolne.
8. Dochód na osobę.
9. Bilans finansowy na koniec roku obrachunkowego.
10. Wskaźniki finansowe.

Opisy poszczególnych zmiennych są zgodne z zawartymi w „Wynikach Standardowych FADN” [10], [14]. Natomiast ich zawartość w poszczególnych tabelach nie zawsze odpowiada w pełni tytułom. Należy więc zwrócić uwagę na szczegółowy opis danej zmiennej (od Tabela 3.1-1 do Tabela 3.1-10). W kolumnie „Symbol” zawarte jest alfanumeryczne, pięciodziankowe oznaczenie poszczególnych zmiennych.

Dla ułatwienia rozumienia poszczególnych zmiennych zawartych w „Wynikach Standardowych FADN”, w dalszej części rozdziału zamieszczono ich objaśnienia w porządku identycznym do prezentowanych wyników. Dodatkowo zamieszczono szczegółowe schematy obliczeń wybranych zmiennych prezentowanych w Wynikach Standardowych.

**Tabela 3.1-1 Populacja i próba gospodarstw**

Symbol	Zmienna	Sposób obliczenia, uwagi
SYS02	Liczba reprezentowanych gospodarstw	Suma parametrów wag poszczególnych gospodarstw w próbie.
SYS03	Liczba gospodarstw w próbie	Liczba gospodarstw w próbie.

**Tabela 3.1-2 Wybrane informacje o produkcji**

Symbol	Zmienna	J. m.	Sposób obliczenia, uwagi
SE005	Wielkość ekonomiczna	euro	Wielkość ekonomiczna gospodarstwa rolnego, wyrażona w wartości Standardowej Produkcji.
SE010	Nakłady pracy ogółem	AWU	Całkowite nakłady pracy ludzkiej w ramach działalności operacyjnej gospodarstwa rolnego = AWU wyrażone w jednostkach przeliczeniowych pracy = osobach pełnozatrudnionych = 2 120 godz./rok. [SE015 + SE020]

Symbol	Zmienna	J. m.	Sposób obliczenia, uwagi
SE011	Czas pracy ogółem	godz.	Całkowity czas pracy ludzi w ramach działalności operacyjnej gospodarstwa rolnego, wyrażony w godzinach. [SE016 + SE021]
SE015	Nakłady pracy własnej	FWU	Nakłady pracy w ramach działalności operacyjnej gospodarstwa rolnego osób nieopłaconych = FWU (głównie członków rodziny), wyrażone w jednostkach przeliczeniowych pracy rodziny = osobach pełnozatrudnionych rodziny.
SE016	Czas pracy własnej	godz.	Czas pracy w ramach działalności operacyjnej gospodarstwa rolnego osób nieopłaconych (głównie członków rodziny), wyrażony w godzinach.
SE020	Nakłady pracy najemnej	AWU	Nakłady pracy w ramach działalności operacyjnej gospodarstwa rolnego osób opłaconych gotówką lub w naturze, wyrażone w jednostkach przeliczeniowych pracy = osobach pełnozatrudnionych.
SE021	Czas pracy najemnej	godz.	Czas pracy w ramach działalności operacyjnej gospodarstwa rolnego osób opłaconych gotówką lub w naturze, wyrażony w godzinach.
SE025	Powierzchnia użytków rolnych	ha	Całkowity obszar ziemi użytkowanej rolniczo (użytków rolnych) = (UAA). Na tę powierzchnię składa się: ziemia własna, ziemia dzierżawiona na jeden rok lub dłużej, ziemia współużytkowana z właścicielem na zasadzie udziału w zbiorach, a także ugory i odłogi. Nie uwzględnia się powierzchni uprawy grzybów, ziemi dzierżawionej na okres krótszy niż 1 rok, ziemi zalesionej i pozostałych gruntów (dróg, stawów, nieużytków, itp.). Powierzchnia wyrażona jest w hektarach (1 ha = 10 000 m <sup>2</sup> ).
SE030	Powierzchnia dzierżawionych użytków rolnych	ha	Powierzchnia ziemi dzierżawionej przez rolnika na podstawie umowy dzierżawnej na okres liczący co najmniej 1 rok (odpłatność regulowana w gotówce lub w naturze).
SE035	Zboża	ha	Pszenica zwyczajna, orkisz, pszenica twarda, pszenżyto, żyto, jęczmień, owies, mieszanki zbożowe, kukurydza na ziarno, pozostałe zboża.
SE041	Pozostałe uprawy polowe	ha	Strączkowe na nasiona, ziemniaki, buraki cukrowe, zioła, oleiste i włókniste łącznie z nasionami, chmiel, tytoń, inne przemysłowe (łącznie z bawełną i trzciną cukrową).
SE042	Uprawy energetyczne	ha	Powierzchnia uprawy roślin energetycznych.
SE046	Warzywa i kwiaty	ha	Świeże warzywa, melony, truskawki, kwiaty i rośliny ozdobne (uprawiane w uprawie polowej lub pod osłonami wysokimi). Dotyczy powierzchni podstawowej (nie uwzględnia się powierzchni wszystkich zbiorów), nawet gdy praktykowane jest następstwo na tej samej powierzchni, w tym samym roku obrachunkowym. Nie uwzględnia się powierzchni uprawy grzybów.
SE050	Winnice	ha	łącznie z młodymi nasadzeniami jeszcze nie plonującymi (bez szkótek).

Symbol	Zmienna	J. m.	Sposób obliczenia, uwagi
SE054	Uprawy trwałe	ha	Sady owocowe i jagodowe (łącznie z sadami tropikalnymi), gaje oliwne, szkółki i pozostałe uprawy trwałe (wiklina, sitowie, bambus). łącznie z młodymi nasadzeniami i trwałymi uprawami pod osłonami. Bez winogron. [SE055 + SE060 + SE065]
SE055	Sady	ha	Sady owocowe i jagodowe (łącznie z sadami tropikalnymi).
SE060	Gaje oliwne	ha	Drzewa oliwne.
SE065	Pozostałe uprawy trwałe	ha	Szkółki i pozostałe uprawy trwałe (wiklina, sitowie, bambus). łącznie z młodymi nasadzeniami i uprawami trwałymi pod osłonami.
SE071	Uprawy pastewne	ha	Pastewne korzeniowe i kapustne, trawa w uprawie polowej, łąki, pastwiska trwałe i niepielegnowane, pozostałe uprawy pastewne.
SE072	Odłogi	ha	Powierzchnia użytków rolnych, nieuprawiana w roku obrachunkowym, niekwalifikująca się do otrzymania dotacji i innego wsparcia finansowego.
SE073	Ugory	ha	Grunty orne czasowo nieużytkowane, które pozostają w dobrej kulturze oraz które kwalifikują się do otrzymania dotacji i innego wsparcia finansowego.
SE074	Powierzchnia użytków rolnych wyłączona z produkcji	ha	Powierzchnia ta obejmuje: powierzchnię użytków rolnych, nieuprawianą w roku obrachunkowym, grunty orne czasowo nieużytkowane oraz trwałe użytki zielone nieużytkowane (TUZ) dla celów produkcyjnych ale uprawnione do dopłat. [SE072+SE073+TUZ]
SE075	Lasy	ha	Obszary zadrzewione, lasy, plantacje topoli, łącznie ze szkółkami leśnymi. Obszar ten nie jest ujęty w pozycji „Powierzchnia użytków rolnych” (SE025).
SE080	Zwierzęta ogółem	LU	Stan średni w roku: koniowatych, bydła, owiec, kóz, trzody chlewnej i drobiu utrzymywanych w gospodarstwie rolnym, wyrażony w jednostkach przeliczeniowych zwierząt (LU) <sup>5</sup> . Nie są uwzględniane roje pszczoł oraz pozostałe zwierzęta. Zwierzęta nie będące własnością gospodarstwa rolnego, utrzymywane w gospodarstwie na podstawie umowy także ujęte są dla określenia rocznego stanu zwierząt.
SE085	Krowy mleczne	LU	Krowy (także samice bawole), które wycieliły się i głównie utrzymywane są dla produkcji mleka z przeznaczeniem na cele spożywcze. Nie ujmują się tu krów wybrakowanych.
SE090	Pozostałe bydło	LU	Pozostałe bydło (z wyjątkiem krów mlecznych).
SE095	Owce i kozy	LU	Matki kozie i pozostałe kozy, matki owcze i pozostałe owce.
SE100	Trzoda chlewna	LU	Prosięta, maciory, tuczniki i pozostała trzoda chlewna.
SE105	Drób	LU	Drób mięsny, kury nioski i pozostały drób.

<sup>5</sup> konie	= 0,8	krowy mleczne	= 1,0	maciory	= 0,5
cielęta na tucz	= 0,4	krowy wybrakowane	= 1,0	tuczniki	= 0,3
cielęta < 1 rok	= 0,4	krowy pozostałe	= 0,8	trzoda pozostała	= 0,3
byczki 1 - 2 lata	= 0,7	matki kozie	= 0,1	brojlery	= 0,007
jałówki 1 - 2 lata	= 0,7	kozy pozostałe	= 0,1	kury nioski	= 0,014
byki 2 lata	= 1,0	matki owcze	= 0,1	drób pozostały	= 0,03
jałówki hodow.	= 0,8	owce pozostałe	= 0,1	króliki	= 0,02
jałówki na tucz	= 0,8	prosięta	= 0,027		

Symbol	Zmienna	J. m.	Sposób obliczenia, uwagi
SE110	Plon pszenicy	dt/ha	Ilość wyprodukowanego ziarna pszenicy zwyczajnej i orkisz z jednego hektara wyrażona w decytonach na hektar (100 kg/ha).
SE115	Plon kukurydzy	dt/ha	Ilość wyprodukowanego ziarna kukurydzy z jednego hektara wyrażona w decytonach na hektar (100 kg/ha).
SE120	Obsada zwierząt	LU/ha	Obsada zwierząt żywionych systemem wypasowym (przeżuwaczy), bez cieląt przeznaczonych do opasu, na 1 ha powierzchni paszowej. Średnia liczba jednostek przeliczeniowych (LU) z sumy: bydła (bez cieląt do opasu) oraz owiec i kóz, przypadająca na 1 hektar roślin pastewnych uprawianych na użytkach rolnych. Do tej powierzchni zalicza się uprawy pastewne, ugory i odłogi. Parametr obsady zwierząt jest obliczany tylko dla gospodarstw utrzymujących ten rodzaj zwierząt i posiadających uprawy pastewne (powierzchnię paszową).
SE125	Wydajność mleczna krów	kg/krowę	Produkcja mleka i przetworów z mleka (w ekwiwalencie mleka) w przeliczeniu na jedną krowę mleczną. Produkcja mleka obejmuje sprzedaż, przekazanie mleka do gospodarstwa domowego i zużycie mleka w gospodarstwie rolnym (skarmione przez zwierzęta). <sup>6</sup>

**Tabela 3.1-3 Wartość produkcji**

Symbol	Zmienna	J. m.	Sposób obliczenia, uwagi
SE131	Produkcja ogółem	zł	Obejmuje: sprzedaż, przekazania do gospodarstwa domowego, zużycie na potrzeby gospodarstwa rolnego, różnicę stanu zapasów, różnicę wartości zwierząt wynikającą ze zmiany cen a pomniejszona jest o zakup zwierząt. [SE135 + SE206 + SE256]
SE132	Relacja produkcji ogółem do kosztów ogółem	krotność	Relacja produkcji ogółem do kosztów ogółem. [SE131/SE270]
SE135	Produkcja roślinna	zł	Obejmuje: sprzedaż, zużycie wewnętrzne, przekazanie do gospodarstwa domowego i różnicę stanu zapasów. [SE140 + SE145 + SE146 + SE150 + SE155 + SE160 + SE165 + SE170 + SE175 + SE180 + SE185 + SE190 + SE195 + SE200]
SE136	Produkcja roślinna na 1 ha	zł/ha	Wartość produkcji roślinnej w przeliczeniu na 1 ha użytków rolnych z wyłączeniem ziemi oddzierżawionej oraz powierzchni użytków rolnych wyłączonych z produkcji. [SE135/(SE025-powierzchnia ziemi oddzierżawionej-SE074)]
SE140	Zboża	zł	Dotyczy upraw na ziarno.
SE145	Rośliny białkowe	zł	Uprawiane na nasiona, bez upraw zbieranych na zielonkę z przeznaczeniem na pasze. Nie ujmują się tu warzywa i soi.
SE146	Uprawy energetyczne	zł	Wszystkie rośliny uprawiane na cele energetyczne.

<sup>6</sup> Stosuje się przelicznik 1 litr mleka = 1,031 kg.

Symbol	Zmienna	J. m.	Sposób obliczenia, uwagi
SE150	Ziemniaki	zł	Wszystkie typy odmian – także ziemniaki wczesne i sadzeniaki.
SE155	Buraki cukrowe	zł	Dotyczy przede wszystkim korzeni. Nie ujmuje się wartości liści, natomiast uwzględnia się wartość wyśtoków otrzymanych z cukrowni lub odsprzedanych przez rolnika cukrowni.
SE160	Rośliny oleiste	zł	Rośliny oleiste i włókniste uprawiane na olej (bez bawełny).
SE165	Rośliny przemysłowe	zł	Chmiel, tytoń, inne uprawy przemysłowe (łącznie z ziołami, roślinami aromatycznymi i przyprawowymi, bawełną i trzciną cukrową oraz włóknistymi i konopiami uprawianymi na włókno).
SE170	Warzywa, kwiaty	zł	Świeże warzywa, melony, truskawki, kwiaty i rośliny ozdobne (uprawiane w uprawie polowej lub pod osłonami). Tu uwzględniona jest też wartość produkcji grzybów (mimo, że powierzchnia uprawy grzybów nie jest uwzględniona w pozycji SE046).
SE175	Owoce	zł	Owoce z drzew i krzewów uprawianych w uprawie polowej (łącznie z owocami tropikalnymi).
SE180	Owoce cytrusowe	zł	Pomarańcze, nektarynki i mandarynki, klementynki, cytryny i inne owoce cytrusowe.
SE185	Wina i winogrona	zł	Winogrona konsumpcyjne, winogrona do produkcji win jakościowych i stołowych, różne produkty z winogron (moszcz z winogron itp.), wino, produkty uboczne z produkcji wina, rodzynki.
SE190	Oliwki i olej z oliwek	zł	Oliwki konsumpcyjne, oliwki do produkcji oleju, olej i produkty uboczne z produkcji oleju z oliwek.
SE195	Uprawy pastewne	zł	Rośliny pastewne korzeniowe i kapustne, trawa w uprawie polowej, łąki, pastwiska trwałe i niepielęgnowane, pozostałe uprawy pastewne. Tu wchodzi także produkcja z ugorów i odłogów (o ile taka występuje w gospodarstwie).
SE200	Inne produkty pochodzenia roślinnego	zł	Nasiona i sadzonki (traw, roślin polowych i ogrodniczych, bez zbóż, roślin białkowych, ziemniaków i roślin oleistych), inne uprawy polowe (nieujęte w wyszczególnionych pozycjach), uprawy trwałe rosnące pod osłonami nieuwzględnione w SE170. Tu wlicza się także przyrost wartości młodych plantacji wieloletnich (do wejścia w plonowanie). Ustala się go na podstawie poniesionych kosztów.
SE206	Produkcja zwierzęca	zł	Produkcja obejmuje wartość produkcji żywca oraz wartość produktów pochodzenia zwierzęcego. Produkcja zwierzęca obejmuje: sprzedaż, różnicę wartości zwierząt (SE211) w roku obrachunkowym i przekazanie do gospodarstwa domowego. Pomniejsza się ją o zakup zwierząt. Rachunek jest przeprowadzany dla koniowatych, bydła, owiec, kóz, trzody chlewnej, drobiu i pozostałych zwierząt. W przypadku zwierząt stada podstawowego szacuje się także różnicę wartości zwierząt z tytułu zmiany cen jednostkowych w roku obrachunkowym. Produkcja produktów zwierzęcych obejmuje sprzedaż, przekazanie do gospodarstwa domowego, zużycie wewnętrzne i różnicę stanu zapasów. Do produktów zwierzęcych zalicza się: mleko

Symbol	Zmienna	J. m.	Sposób obliczenia, uwagi
			i produkty z mleka krów, owiec i kóz, wełnę, jaja kurze, miód, inne produkty zwierzęce (obornik, jaja innych ptaków itp.), a także wpływy z usługowego odchowu zwierząt oraz przychody z krycia. [SE216 + SE220 + SE225 + SE230 + SE235 + SE240 + SE245 + SE251]
SE207	Produkcja zwierzęca na 1 LU	zł/LU	Wartość produkcji zwierzęcej w przeliczeniu na jedną jednostkę przeliczeniową zwierząt. [SE206/SE080]
SE211	Różnica wartości zwierząt	zł	Różnica wartości zwierząt stada podstawowego i obrotowego z tytułu zmiany cen jednostkowych w roku obrachunkowym. Zmienna ta umożliwia pominięcie wpływu zmian cen zwierząt stada podstawowego na wartość produkcji w danym roku.
SE216	Mleko i przetwory z mleka krowiego	zł	W tej pozycji ujęta jest wartość mleka i przetworów pomniejszona o odpowiednie opłaty współodpowiedzialnościowe (jeśli występują), lecz bez opłat karnych za nieprawidłową realizację kwoty mlecznej. Te opłaty są ujęte w saldzie dopłat i kar do produkcji mleka.
SE220	Żywiec wołowy	zł	Obejmuje produkcję i różnicę wartości zwierząt (z uwzględnieniem różnicy wartości zwierząt stada obrotowego i podstawowego).
SE225	Żywiec wieprzowy	zł	Obejmuje produkcję i różnicę wartości zwierząt (z uwzględnieniem różnicy wartości zwierząt stada obrotowego i podstawowego).
SE230	Żywiec barani i kozi	zł	Obejmuje produkcję i różnicę wartości zwierząt (z uwzględnieniem różnicy wartości zwierząt stada obrotowego i podstawowego).
SE235	Żywiec drobiowy	zł	Obejmuje produkcję i różnicę wartości zwierząt stada obrotowego (wartość na koniec roku – wartość na początek roku).
SE240	Jaja	zł	W pozycji tej uwzględnione są tylko jaja kurze.
SE245	Mleko i przetwory z mleka owczego i koziego	zł	W tej pozycji ujęta jest wartość mleka i jego przetworów.
SE251	Inne zwierzęta i produkty zwierzęce	zł	Pozycja ta obejmuje: żywiec koński i inne zwierzęta niewymienione wyżej – np.: króliki, roje pszczele, zwierzęta futerkowe, ryby, strusie (z uwzględnieniem różnicy wartości zwierząt stada obrotowego i podstawowego), a także wełnę i pozostałe produkty pochodzenia zwierzęcego (np. obornik czy mleko innych zwierząt), a także przychody z krycia i przychody z usługowego odchowu zwierząt. Różnica wartości stada podstawowego koni z tytułu zmiany cen jednostkowych w roku obrachunkowym też wliczana jest do tej pozycji.
SE256	Pozostała produkcja	zł	Do pozycji tej należą: czynsz za wdzierżawioną ziemię w stanie gotowym do siewu, przychody z okazjonalnego przekazania powierzchni paszowej, produkty z lasu, świadczenie usług, wynajem sprzętu, odsetki od aktywów obrotowych niezbędnych do bieżącego funkcjonowania gospodarstwa rolnego, przychody z agroturystyki, przychody dotyczące wcześniejszych lat obrachunkowych, pozostałe produkty i przychody.

Symbol	Zmienna	J. m.	Sposób obliczenia, uwagi
SE260	Przekazania do gospodarstwa domowego	zł	Wartość produktów roślinnych i zwierzęcych przekazanych do gospodarstwa domowego rolnika. Wartość ta stanowi część produkcji ogółem.
SE265	Zużycie wewnętrzne	zł	Wartość produktów roślinnych i zwierzęcych wytworzonych i zużytych w ramach działalności operacyjnej gospodarstwa rolnego, np. produkty roślinne zużyte jako pasze dla zwierząt, a także jako nasiona i sadzeniaki. Produkty te uwzględnione są w rachunku produkcji ogółem a zarazem stanowią one istotną pozycję w kosztach pasz i materiału rozmnożeniowego.

**Tabela 3.1-4 Koszty**

Symbol	Zmienna	J. m.	Sposób obliczenia, uwagi
SE270	Koszty ogółem	zł	Obejmują: koszty bezpośrednie, koszty ogólnogospodarcze, amortyzację i koszt czynników zewnętrznych. Ujęte są tu koszty dotyczące działalności operacyjnej gospodarstwa rolnego poniesione na produkcję uzyskaną w roku obrachunkowym. Uwzględnione są nakłady produktów potencjalnie towarowych wytworzonych w gospodarstwie rolnym <sup>7</sup> i zużytych w ramach działalności operacyjnej – do celów produkcyjnych (nasiona i sadzonki oraz pasze dla zwierząt żywionych systemem wypasowym i ziarnożernych). Podatki gospodarstwa rolnego i inne opłaty nie są włączone do kosztów ogółem, lecz uwzględniane są przy obliczaniu sald dopłat i podatków dotyczących działalności operacyjnej i inwestycyjnej. Do kosztów ogółem nie włącza się wartości zakupionych zwierząt, ze względu na ujęcie ich w rachunku wartości produkcji. [SE275 + SE360 + SE365]
SE275	Zużycie pośrednie	zł	Obejmuje koszty bezpośrednie (z uwzględnieniem produktów wytworzonych i zużytych w procesie produkcji w gospodarstwie rolnym) oraz koszty ogólnogospodarcze towarzyszące działalności operacyjnej w roku obrachunkowym. [SE281 + SE336]
SE281	Koszty bezpośrednie	zł	Obejmują: koszty bezpośrednie produkcji roślinnej (nasiona i sadzonki, nawozy, środki ochrony roślin, pozostałe koszty bezpośrednie produkcji roślinnej), koszty bezpośrednie produkcji zwierzęcej (pasza dla zwierząt żywionych systemem wypasowym i dla zwierząt ziarnożernych, inne koszty bezpośrednie produkcji zwierzęcej) oraz koszty bezpośrednie produkcji leśnej. [SE285 + SE295 + SE300 + SE305 + SE310 + SE320 + SE330 + SE331]
SE284	Koszty bezpośrednie produkcji roślinnej na 1 ha	zł/ha	Wartość kosztów bezpośrednich produkcji roślinnej w przeliczeniu na 1 ha użytków rolnych. [(SE285 + SE295 + SE300 + SE305)/SE025]

<sup>7</sup> Obornik nie jest traktowany jako produkt potencjalnie towarowy i nie jest uwzględniany w tej pozycji.

Symbol	Zmienna	J. m.	Sposób obliczenia, uwagi
SE285	Nasiona i sadzonki	zł	Odnoszące się do upraw rolniczych i ogrodniczych. Nowe nasadzenia plantacji trwałych i drzewostanu leśnego zalicza się do działalności inwestycyjnej a nie do kosztów bezpośrednich (własne i obce).
SE290	Nasiona i sadzonki własne	zł	Nasiona i sadzonki wyprodukowane i zużyte w gospodarstwie.
SE295	Nawozy	zł	Zakupione nawozy i materiały poprawiające jakość ziemi (bez zużytych w produkcji leśnej).
SE300	Środki ochrony roślin	zł	Środki ochrony roślin, pułapki i chwytaki, urządzenia płoszące ptaki, osłony przeciwgradowe, ochrona przeciwmrozowa itp. (bez środków zużytych w produkcji leśnej).
SE305	Pozostałe koszty bezpośrednie produkcji roślinnej	zł	Obejmują: analizy gleby, zakup upraw na pniu, czynsz za ziemię dodzierżawioną na okres krótszy niż 1 rok, koszty dotyczące przygotowania produktów do sprzedaży, koszty przechowywania, koszty sprzedaży płodów roślinnych, usługi specjalistyczne do produkcji roślinnej itp.
SE309	Koszty bezpośrednie produkcji zwierzęcej na 1 LU	zł/LU	Wartość kosztów bezpośrednich produkcji zwierzęcej w przeliczeniu na 1 jednostkę przeliczeniową zwierząt. [(SE310 + SE320 + SE330)/SE080]
SE310	Pasze dla zwierząt żywionych w systemie wypasowym	zł	Pasze treściwe (łącznie z lizawkami mineralnymi i środkami konserwującymi), pasze objętościowe, opłaty za wypas na wspólnych pastwiskach, koszty usługowego odchowu zwierząt, czynsz za dodzierżawioną powierzchnię paszową dla koni, bydła, owiec i kóz, niezaliczoną do powierzchni użytków rolnych (SE025) (własna i obca).
SE315	Pasze dla zwierząt żywionych w systemie wypasowym, wytworzone w gosp. rol.	zł	Produkty potencjalnie towarowe wytworzone w gospodarstwie rolnym (łącznie z mlekiem, ale bez mleka wyssanego przez cielęta, jagnięta i kozłęta) i skarmione przez zwierzęta żywiące w systemie wypasowym.
SE320	Pasze dla zwierząt ziarnożernych	zł	Pasze dla zwierząt ziarnożernych (m.in. trzody chlewnej i drobiu) – wszystkie rodzaje (własna i obca).
SE325	Pasze dla zwierząt ziarnożernych wytworzone w gosp. rol.	zł	Produkty potencjalnie towarowe wytworzone w gospodarstwie rolnym (łącznie z mlekiem, innym niż wyssane przez cielęta, jagnięta i kozłęta) i skarmione przez zwierzęta ziarnożerne.
SE330	Pozostałe koszty bezpośrednie produkcji zwierzęcej	zł	Opłaty za usługi weterynaryjne i koszty inseminacji, koszty analiz mleka, okazjonalne zakupy produktów pochodzenia zwierzęcego (mleko itp.), koszty dotyczące przygotowania produktów do sprzedaży, koszty przechowywania, koszty sprzedaży produktów zwierzęcych itp.
SE331	Koszty bezpośrednie produkcji leśnej	zł	Nawozy, materiały ochronne, drobne koszty bezpośrednie. Koszty pracy najemnej, usług i maszyn nie są tu włączone. Są one wykazane w innych – odpowiednich rodzajowo pozycjach kosztowych.

Symbol	Zmienna	J. m.	Sposób obliczenia, uwagi
SE336	Koszty ogólnogospodarcze	zł	Koszty ogólnogospodarcze związane z działalnością operacyjną, lecz nieuznane za koszty bezpośrednie działalności operacyjnej. [SE340 + SE345 + SE350 + SE356]
SE340	Koszty utrzymania maszyn i budynków	zł	Koszty bieżącego utrzymania sprzętu (i zakupu narzędzi o małej wartości), koszty ponoszone na samochody osobowe, bieżące utrzymanie budynków i urządzeń melioracyjnych, ubezpieczenie budynków. Remonty kapitalne zaliczane są do działalności inwestycyjnej.
SE345	Energia	zł	Paliwa silnikowe i oleje smarne, energia elektryczna, paliwa grzewcze (opał).
SE350	Usługi	zł	Koszty pracy wykonanej w ramach usług oraz koszt wynajmu (zaangażowania) maszyn.
SE356	Pozostałe koszty ogólnogospodarcze	zł	Woda, ubezpieczenia (bez ubezpieczeń budynków i wypadków przy pracy, odpowiedzialności cywilnej) oraz inne koszty ogólnogospodarcze powstałe w ramach działalności operacyjnej gospodarstwa rolnego (np. opłaty za prowadzenie księgowości, opłaty telefoniczne).
SE360	Amortyzacja	zł	Amortyzacja środków trwałych własnych wycenionych według wartości odtworzeniowej. W rachunku wyników pozycja amortyzacji środków trwałych odnosi się do całego roku obrachunkowego. Kwota amortyzacji jest ustalana na podstawie wartości odtworzeniowej. Amortyzacja dotyczy: plantacji wieloletnich, budynków i wyposażenia trwałego, urządzeń melioracyjnych, maszyn i narzędzi. Nie oblicza się amortyzacji w przypadku ziemi, lasów, kwot i limitów produkcyjnych oraz aktywów obrotowych.
SE365	Koszty czynników zewnętrznych	zł	Koszty zaangażowania obcych czynników wytwórczych (pracy, ziemi i kapitału) w procesie produkcyjnym. Do tych kosztów zaliczają się: wynagrodzenia za pracę, czynsze i odsetki. [SE370 + SE375 + SE380]
SE370	Wynagrodzenia	zł	Wynagrodzenia i ubezpieczenia społeczne pracowników najemnych. Nie wlicza się kwot otrzymanych przez pracowników zaliczanych do nieopłaconej siły roboczej.
SE375	Czynsze	zł	Czynsze za dodzierżawę ziemi, budynków i koszty opłat dzierżawnych.
SE380	Odsetki	zł	Odsetki i opłaty finansowe płacone za kredyty zaciągnięte w celu zakupu ziemi, budynków, maszyn i wyposażenia, zwierząt oraz materiałów. Odsetki i opłaty finansowe za zobowiązania. Otrzymane dopłaty do odsetek muszą być odjęte.

**Tabela 3.1-5 Dopłaty do działalności operacyjnej gospodarstwa**

Symbol	Zmienna	J. m.	Sposób obliczenia, uwagi
SE605	Dopłaty do działalności operacyjnej	zł	Dopłaty do działalności operacyjnej (bez dopłat do inwestycji). Dopłaty do odsetek i płatności za zaprzestanie działalności rolniczej nie są ujmowane. Ewidencja danych rachunkowych odbywa się na podstawie dopłat „należnych”. [SE610 + SE615 + SE624 + SE625 + SE626 + SE630 + SE699]
SE610	Dopłaty do produkcji roślinnej	zł	Dopłaty do produkcji roślinnej, łącznie z płatnościami wyrównawczymi (płatnościami obszarowymi i dopłatami za odłogowanie ziemi) oraz wsparciem specjalnym do produkcji roślinnej. Dopłaty te nie zawierają jednolitej płatności obszarowej (SE631). [SE611 + SE612 + SE613]
SE611	Dopłaty wyrównawcze / płatności obszarowe	zł	Dopłaty dla producentów zbóż, roślin oleistych i białkowych (COP) oraz roślin energetycznych.
SE612	Dopłaty za odłogowanie	zł	Dopłaty otrzymane przez producentów COP, zobowiązanych do odłogowania części posiadanej przez nich ziemi. Ta powierzchnia ziemi może być wykorzystana do uprawy określonych roślin na cele nieżywnościowe.
SE613	Pozostałe dopłaty do produkcji roślinnej	zł	Pozostałe dopłaty do upraw polowych, ogrodniczych i plantacji wieloletnich.
SE615	Dopłaty do produkcji zwierzęcej	zł	Dopłaty do zwierząt i do produktów pochodzenia zwierzęcego. [SE616 + SE617 + SE618 + SE619]
SE616	Saldo dopłat i kar do produkcji mleka	zł	Dopłaty do produkcji mleka pomniejszone o kary umowne za przekroczenie limitu produkcji mleka. W pozycji tej ujmowane jest również wsparcie specjalne dotyczące krów mlecznych oraz produkcji mleka.
SE617	Dopłaty do pozostałej produkcji bydłowej	zł	Dopłaty uzyskiwane z tytułu chowu bydła innego niż krowy mleczne, np. premie za cielęta płci męskiej, za młode byczki, za krowy mamki. W pozycji tej ujmowane jest również wsparcie specjalne dotyczące pozostałej produkcji bydłowej.
SE618	Dopłaty do produkcji owiec i kóz	zł	Poza dopłatami do matek owczych i kozich, uwzględnione są dopłaty do produktów wytwarzanych z mleka koziego i owczego. W pozycji tej ujmowane jest również wsparcie specjalne dotyczące produkcji owiec i kóz.
SE619	Pozostałe dopłaty do produkcji zwierzęcej	zł	Pozostałe dopłaty do produkcji zwierzęcej, w tym również wsparcie specjalne (w sytuacji kiedy otrzymanych dopłat nie można przypisać do określonej działalności z powodu braku odpowiednio szczegółowych danych).
SE621	Dopłaty rolnośrodowiskowe	zł	Dopłaty rolnośrodowiskowe.
SE622	Dopłaty do obszarów o niekorzystnych warunkach gospodarowania (LFA)	zł	Dopłaty do obszarów o niekorzystnych warunkach produkcji rolniczej (LFA).

SE623	Inne dopłaty do rozwoju obszarów wiejskich	zł	Dopłaty za dostosowanie gospodarstw rolnych do standardów UE, do usług doradztwa rolniczego, dopłaty do poprawy jakości produktów rolniczych, do szkoleń, do zalesiania i do zachowania równowagi ekologicznej środowiska leśnego.
SE624	Dopłaty do rozwoju obszarów wiejskich	zł	Dopłaty do rozwoju obszarów wiejskich obejmują: dopłaty rolnośrodowiskowe, dopłaty do obszarów o niekorzystnych warunkach produkcji rolniczej (LFA), pozostałe dopłaty do rozwoju obszarów wiejskich uwzględniające dopłaty ze środków krajowych. W zmiennej tej zawiera się m.in.: SE621, SE622, SE623.
SE625	Dopłaty do zużycia pośredniego	zł	Dopłaty do kosztów i nakładów poniesionych w ramach działalności operacyjnej gospodarstwa rolnego z wyłączeniem dopłat do wynagrodzeń, czynszów, podatków i odsetek.
SE626	Dopłaty do kosztów czynników zewnętrznych	zł	Dopłaty do wynagrodzeń, czynszów i odsetek.
SE630	Płatności "decoupled"	zł	Jednolite płatności obszarowe oraz dodatkowe płatności. [SE631 + SE632]
SE631	Jednolita płatność na gospodarstwo	zł	Tylko dla starych państw członkowskich.
SE632	Jednolita płatność obszarowa	zł	Tylko dla nowych państw członkowskich (bez Malty i Słowenii).
SE650	Wsparcie specjalne	zł	Wsparcie specjalne przyznawane na podstawie art. 68 rozporządzenia (EC) Nr 73/2009.
SE699	Pozostałe dopłaty	zł	Pozostałe dopłaty do działalności operacyjnej gospodarstwa. Ujmowane są w tej pozycji także granty i dopłaty do szkód oraz wyjątkowe dopłaty.

**Tabela 3.1-6 Salda dopłat i podatków**

Symbol	Zmienna	J. m.	Sposób obliczenia, uwagi
SE600	Saldo dopłat i podatków dot. dział. operacyjnej	zł	Dopłaty i podatki mające związek z działalnością operacyjną w roku obrachunkowym. Saldo dopłat i podatków w ramach działalności operacyjnej obejmuje dopłaty i saldo VAT z działalności operacyjnej pomniejszone o podatki gospodarstwa rolnego. [SE605 + SE395 - SE390]
SE605	Dopłaty do działalności operacyjnej	zł	Dopłaty do działalności operacyjnej (bez dopłat do inwestycji). Dopłaty do odsetek i płatności za zaprzestanie działalności rolniczej nie są ujmowane. Ewidencja danych rachunkowych odbywa się na podstawie dopłat „należnych”. [SE610 + SE615 + SE624 + SE625 + SE626 + SE630 + SE699]

Symbol	Zmienna	J. m.	Sposób obliczenia, uwagi
SE395	Saldo podatku VAT (z wyłączeniem podatku VAT od inwestycji)	zł	Podstawową zasadą, odnoszącą się do wszystkich zapisów jest ewidencja danych według wartości netto (bez VAT). Zasada ta nie stwarza kłopotu w przypadku gdy rolnik jest podatnikiem VAT na zasadach ogólnych. W przypadku gdy obowiązuje system rolniczy, różne kwoty VAT są ewidencjonowane w taki sposób, aby przy obliczaniu wyników, wszelkie korzyści z uczestnictwa w krajowym systemie VAT dla rolnictwa mogły zostać uwzględnione. Saldo VAT dla działalności operacyjnej gospodarstwa rolnego oblicza się odejmując od kwoty VAT należnego zryczałtowaną kwotę VAT naliczonego.
SE390	Podatki	zł	Podatki i inne opłaty gospodarstwa rolnego (bez VAT gospodarstwa rolnego i podatków osobistych rolnika), a także podatki i inne opłaty od ziemi i budynków. Dopłaty do podatków nie są ujmowane.
SE405	Saldo dopłat i podatków dot. dział. inwestycyjnej	zł	Dopłaty i podatki niemające związku z działalnością operacyjną gospodarstwa rolnego w roku obrachunkowym. Saldo to oblicza się poprzez odjęcie od kwoty dopłat do działalności inwestycyjnej i rekompensat za rezygnację z produkcji mleka, kwoty VAT naliczonego (zapłaconego przy zakupach mających związek z działalnością inwestycyjną). [SE406 + SE407 - SE408]
SE406	Dopłaty do inwestycji	zł	Dopłaty do inwestycji.
SE407	Rekompensaty za rezygnację z produkcji mleka	zł	Rekompensata może być wypłacana w postaci kwoty ryczałtowej lub rozłożona na okres kilku lat.
SE408	Podatek VAT zapłacony od inwestycji	zł	Podatek VAT zapłacony od inwestycji.

**Tabela 3.1-7 Dochód na gospodarstwo rolne**

Symbol	Zmienna	J.m.	Sposób obliczenia, uwagi
SE131	Produkcja ogółem	zł	Suma wartości produkcji: roślinnej, zwierzęcej i pozostałej. Obejmuje: sprzedaż, przekazania do gospodarstwa domowego, zużycie na potrzeby gospodarstwa rolnego, różnicę stanu zapasów, różnicę wartości zwierząt wywołaną zmianą cen a pomniejszona jest o zakup zwierząt. [SE135 + SE206 + SE256]
SE275	Zużycie pośrednie	zł	Obejmuje koszty bezpośrednie (z uwzględnieniem produktów wytworzonych w gospodarstwie rolnym) oraz koszty ogólnogospodarcze towarzyszące działalności operacyjnej w roku obrachunkowym. [SE281 + SE336]
SE600	Saldo dopłat i podatków dot. dział. operacyjnej	zł	Dopłaty i podatki mające związek z działalnością operacyjną w roku obrachunkowym. Saldo dopłat i podatków w ramach działalności operacyjnej obejmuje dopłaty i saldo VAT z działalności operacyjnej pomniejszone o podatki gospodarstwa rolnego. [SE605 + SE395 - SE390]
SE410	Wartość dodana brutto	zł	Obejmuje produkcję ogółem pomniejszoną o zużycie

Symbol	Zmienna	J.m.	Sposób obliczenia, uwagi
			pośrednie, a następnie skorygowaną o saldo dopłat i podatków dotyczących działalności operacyjnej. [SE131 - SE275 + SE600]
SE360	Amortyzacja	zł	Amortyzacja środków trwałych własnych wycenionych według wartości odtworzeniowej. W rachunku wyników pozycja amortyzacji środków trwałych odnosi się do całego roku obrachunkowego. Kwota amortyzacji jest ustalana na podstawie wartości odtworzeniowej. Amortyzacja dotyczy: plantacji wieloletnich, budynków i wyposażenia trwałego, urządzeń melioracyjnych, maszyn i narzędzi. Nie oblicza się amortyzacji w przypadku ziemi, lasów, kwot i limitów produkcyjnych oraz aktywów obrotowych.
SE415	Wartość dodana netto	zł	Opłata za zaangażowanie czynników wytwórczych do działalności operacyjnej gospodarstwa rolnego, bez względu na ich status własnościowy (obce lub własne). Ten parametr jest odpowiedni do porównań gospodarstw posiadających różną strukturę własnościową zaangażowanych czynników wytwórczych. Oblicza się go przez odjęcie amortyzacji od wartości dodanej brutto.
SE365	Koszty czynników zewnętrznych	zł	Koszty zaangażowania obcych czynników wytwórczych (pracy, ziemi i kapitału) w procesie produkcyjnym. Do tych kosztów zaliczają się: wynagrodzenia za pracę, czynsze i odsetki. [SE370 + SE375 + SE380]
SE405	Saldo dopłat i podatków dot. dział. inwestycyjnej	zł	Dopłaty i podatki niemające związku z działalnością operacyjną gospodarstwa rolnego w roku obrachunkowym. Saldo to oblicza się poprzez odjęcie od kwoty dopłat do działalności inwestycyjnej i rekompensat za rezygnację z produkcji mleka kwoty VAT naliczonego (zapłaconego przy zakupach mających związek z działalnością inwestycyjną). [SE406 + SE407 - SE408]
SE420	Dochód z rodzinnego gospodarstwa rolnego	zł	Opłata za zaangażowanie własnych czynników wytwórczych (w przypadku gospodarstw posiadających osobowość prawną tylko ziemi i kapitału) do działalności operacyjnej gospodarstwa rolnego oraz opłata za ryzyko podejmowane przez prowadzącego gospodarstwo rolne w roku obrachunkowym. Dochód ten oblicza się przez dodanie do wartości dodanej netto salda dopłat i podatków dotyczących inwestycji oraz odjęcie kosztu czynników zewnętrznych. [SE415 - SE365 + SE405]

**Tabela 3.1-8 Dochód na osobę**

Symbol	Zmienna	J. m.	Sposób obliczenia, uwagi
SE425	Wartość dodana netto na osobę pełnozatrudnioną	zł/AWU	Wartość dodana netto na osobę pełnozatrudnioną (jednostkę przeliczeniową pracy). [SE415/SE010]
SE430	Dochód z rodzinnego gospodarstwa rolnego na osobę pełnozatrudnioną rodziny	zł/FWU	Dochód z rodzinnego gospodarstwa rolnego na osobę pełnozatrudnioną rodziny (jednostkę przeliczeniową pracy rodziny). Obliczona tylko dla gospodarstw rolnych, w których występują nakłady pracy własnej (SE015>0). [SE420/SE015]

**Tabela 3.1-9 Bilans finansowy na koniec roku obrachunkowego**

Symbol	Zmienna	J.m.	Sposób obliczenia, uwagi
SE436	Aktywa ogółem	zł	Obejmuje tylko aktywa stanowiące własność rolnika. Aktywa ogółem obejmują aktywa trwałe i aktywa obrotowe. [SE441 + SE465]
SE441	Aktywa trwałe	zł	Aktywa trwałe obejmują ziemię rolniczą, budynki gospodarstwa rolnego, nasadzenia leśne oraz maszyny i urządzenia, a także zwierzęta stada podstawowego. Ujmowane są tu również środki trwałe będące w fazie inwestycji. [SE446 + SE450 + SE455 + SE460]
SE446	Ziemia, uprawy trwałe i kwoty produkcyjne	zł	Obejmuje ziemię rolniczą, urządzenia melioracyjne, uprawy trwałe, kwoty i inne przypisane prawa (włącznie z kosztami nabycia) oraz lasy. Kwoty produkcyjne (i inne przypisane prawa) uzyskane bezpłatnie nie są wyceniane w bilansie (ewidencjonowana jest tylko ich sprzedaż). Ujmowane są tu również uprawy trwałe będące w fazie inwestycji.
SE450	Budynki	zł	Budynki i ich trwałe wyposażenie należące do rolnika. Ujmowane są tu również budynki będące w fazie inwestycji.
SE455	Maszyny, urządzenia i śr. transportu	zł	Maszyny, ciągniki, samochody osobowe i ciężarówki, sprzęt nawadniający (bez narzędzi o małej wartości bądź o okresie użytkowania nieprzekraczającym jednego roku). Ujmowane są tu również maszyny, urządzenia i środki transportu będące w fazie inwestycji.
SE460	Stado podstawowe (płeć żeńska)	zł	Tu uwzględnia się: jałówki cielne, krowy mleczne, inne krowy w okresie rozrodu, matki kozie i owcze oraz maciory.
SE465	Aktywa obrotowe	zł	Aktywa obrotowe obejmują zwierzęta stada obrotowego oraz kapitał obrotowy (zapasy produktów rolnych i pozostałe aktywa obrotowe). [SE470 + SE475 + SE480]
SE470	Stado obrotowe	zł	Tu uwzględnia się wartość wszystkich zwierząt produkcyjnych (poza zwierzętami stada podstawowego).

SE475	Zapasy produktów rolniczych	zł	Tu ujmuję się wartość wszystkich produktów pochodzenia roślinnego i zwierzęcego – bez plantacji nieowocujących (w tym wartość produkcji roślinnej w toku – cykl krótki).
SE480	Pozostałe aktywa obrotowe	zł	Ujmowane są w tej pozycji: wartość upraw na pniu, udziały gospodarstwa rolnego w jednostkach rolniczych, należności krótkoterminowe, gotówka w kasie i na rachunku bankowym (kwota niezbędna do bieżącego funkcjonowania gospodarstwa rolnego).
SE485	Zobowiązania ogółem	zł	Obejmują wartość wszystkich pozostających do spłaty zobowiązań długo- i krótkoterminowych. [SE490 + SE495]
SE490	Zobowiązania długoterminowe	zł	Ujmowane są tu zobowiązania zaciągnięte na okres dłuższy niż jeden rok.
SE495	Zobowiązania krótkoterminowe	zł	Ujmowane są tu zobowiązania zaciągnięte na okres nieprzekraczający jednego roku.
SE501	Kapitał własny	zł	Odzwiera wartość aktywów ogółem pomniejszoną o wartość zobowiązań ogółem. [SE436 - SE485]

**Tabela 3.1-10 Wskaźniki finansowe**

Symbol	Zmienna	J. m.	Sposób obliczenia, uwagi
SE506	Zmiana wartości kapitału własnego	zł	Odzwiera wartość kapitału własnego na koniec roku obrachunkowego pomniejszoną o wartość kapitału własnego na początek roku obrachunkowego. [SE501 - SE501P <sup>8</sup> ]
SE510	Średnia wartość kapitału gospodarstwa rolnego	zł	Odzwiera średnią arytmetyczną wartość kapitału gospodarstwa rolnego $[(\text{stan na początek roku} + \text{stan na koniec roku obrachunkowego})/2]$ . Na wartość kapitału gospodarstwa rolnego składa się wartość: zwierząt, upraw trwałych, urządzeń melioracyjnych, budynków, maszyn i urządzeń oraz kapitału obrotowego. Nie są ujmowane kwoty i inne prawa, które nie mogą być oddzielane od wartości ziemi. Parametr ten obliczany jest tylko w sytuacji, gdy wartość ziemi jest rejestrowana oddzielnie od wartości budynków.
SE516	Inwestycje brutto	zł	Inwestycje brutto to wartość zakupionych i wytworzonych środków trwałych pomniejszona o wartość sprzedanych oraz przekazanych nieodpłatnie środków trwałych w roku obrachunkowym + różnica wartości stada podstawowego.
SE521	Inwestycje netto	zł	Inwestycje brutto pomniejszone o obliczoną dla roku obrachunkowego wartość amortyzacji. [SE516 - SE360]

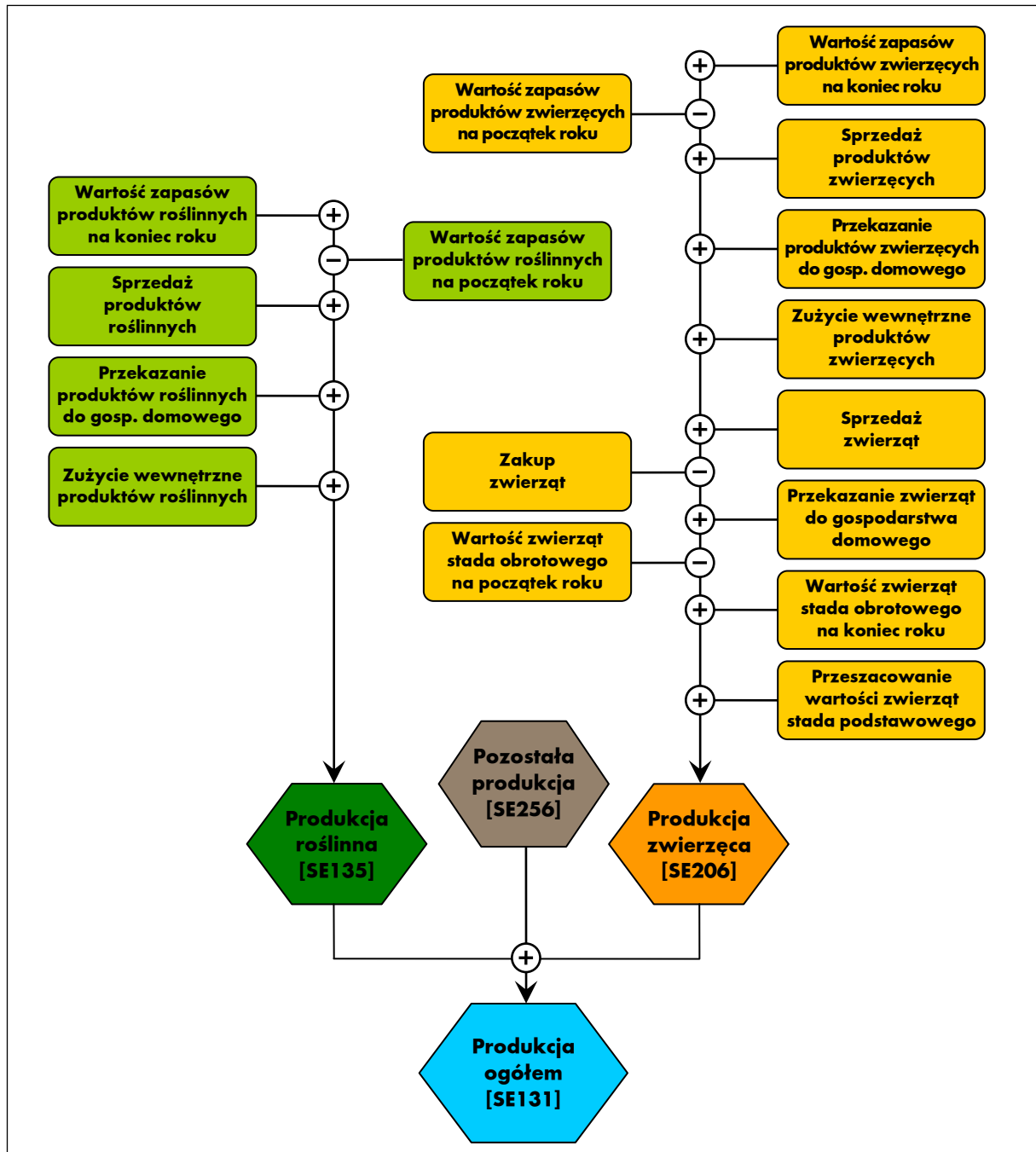
<sup>8</sup> SE501P = Kapitał własny na początek roku obrachunkowego.

Symbol	Zmienna	J. m.	Sposób obliczenia, uwagi
SE526	Przepływ pieniężny (1)	zł	Ukazuje zdolność gospodarstwa rolnego do samofinansowania swojej działalności i tworzenia oszczędności w ramach działalności operacyjnej. Przepływ pieniężny (1) obliczany jest w następujący sposób: sprzedaż produktów + inne przychody + sprzedaż zwierząt - koszty ogółem - koszty zakupu zwierząt + saldo dopłat i podatków dotyczących działalności operacyjnej + saldo dopłat i podatków dotyczących inwestycji.
SE530	Przepływ pieniężny (2)	zł	Ukazuje zdolność gospodarstwa rolnego do samofinansowania swojej działalności i tworzenia oszczędności. Przepływ pieniężny (2) obliczany jest w następujący sposób: Przepływ pieniężny (1) + sprzedaż środków trwałych - zakupy i inwestycje w środkach trwałych + stan zobowiązań na koniec roku - stan zobowiązań na początek roku.
SE532	Relacja przepływów pieniężnych (2) do aktywów ogółem	krotność	Relacja przepływów pieniężnych (2) do aktywów ogółem. [SE530/SE436]

### 3.2. Schematy obliczania kategorii ekonomicznych

W tym rozdziale zamieszczone są schematy obliczania podstawowych kategorii ekonomicznych zawartych w „Wynikach Standardowych FADN”. Schematy opracowano na podstawie materiałów zamieszczonych na stronie internetowej pod adresem: [http://ec.europa.eu/agriculture/rca/index\\_en.cfm](http://ec.europa.eu/agriculture/rca/index_en.cfm) [9].

**Schemat 3.2-1 Rachunek wartości produkcji ogółem**



Schemat 3.2-1 ilustruje rachunek wartości produkcji ogółem uzyskanej w ramach działalności operacyjnej gospodarstwa rolnego. Składa się na nią wartość produkcji roślinnej, wartość produkcji zwierzęcej i wartość pozostałej produkcji.

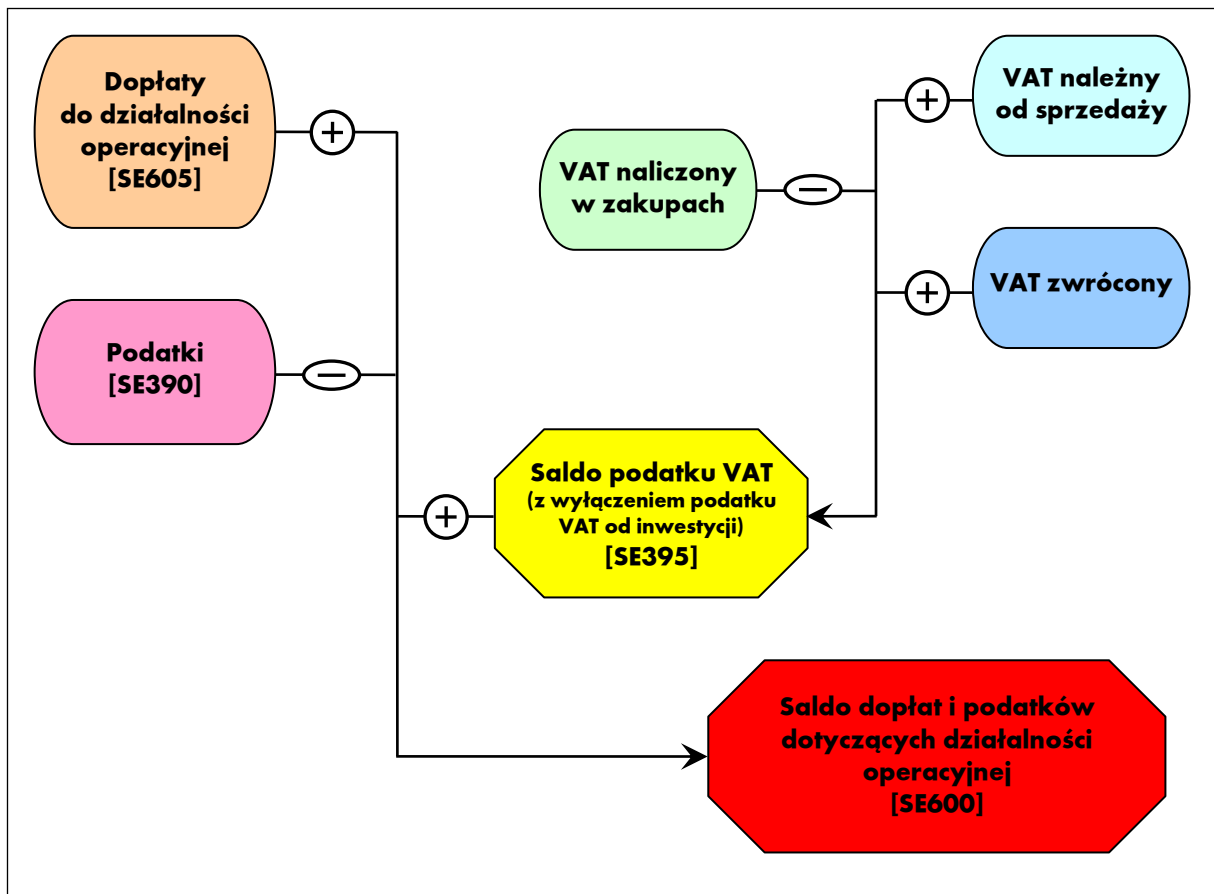
W rachunku produkcji uwzględniana jest sprzedaż produktów, różnica stanu zapasów, zużycie wewnętrzne i przekazanie do gospodarstwa domowego. Dzięki takiemu podejściu uzyskuje się pełne odzwierciedlenie obrotu produktami gotowymi – transakcje rynkowe, przekazania nieodpłatne oraz transfery produktów w ramach działalności operacyjnej gospodarstwa rolnego. Wartość zużycia wewnętrznego produktów potencjalnie towarowych nie wpływa na poziom określonych nadwyżek ekonomicznych, gdyż znajduje się ona po obu stronach rachunku (produkcyjnej i kosztowej).

### Schemat 3.2-2 Rachunek różnicy wartości zwierząt stada podstawowego

$\text{REGIDX}_n = \frac{\frac{W_{kn}}{L_{kn}}}{\frac{W_{pn}}{L_{pn}}}$	<p><b>gdzie:</b></p> <p><b>REGIDX</b> - index cen;  <b>W<sub>k</sub></b> - wartość na koniec roku obrachunkowego;  <b>n</b> - grupa zwierząt;  <b>L<sub>k</sub></b> - liczba zwierząt na koniec roku obrachunkowego;  <b>W<sub>p</sub></b> - wartość na początek roku obrachunkowego;  <b>L<sub>p</sub></b> - liczba zwierząt na początek roku obrachunkowego;  <b>LVVAL</b> - różnica wartości zwierząt.</p>
$\text{LVVAL}_n = \left( \frac{W_{Kn}}{\text{REGIDX}_n} - W_{pn} \right) \times \frac{(1 + \text{REGIDX}_n)}{2}$	

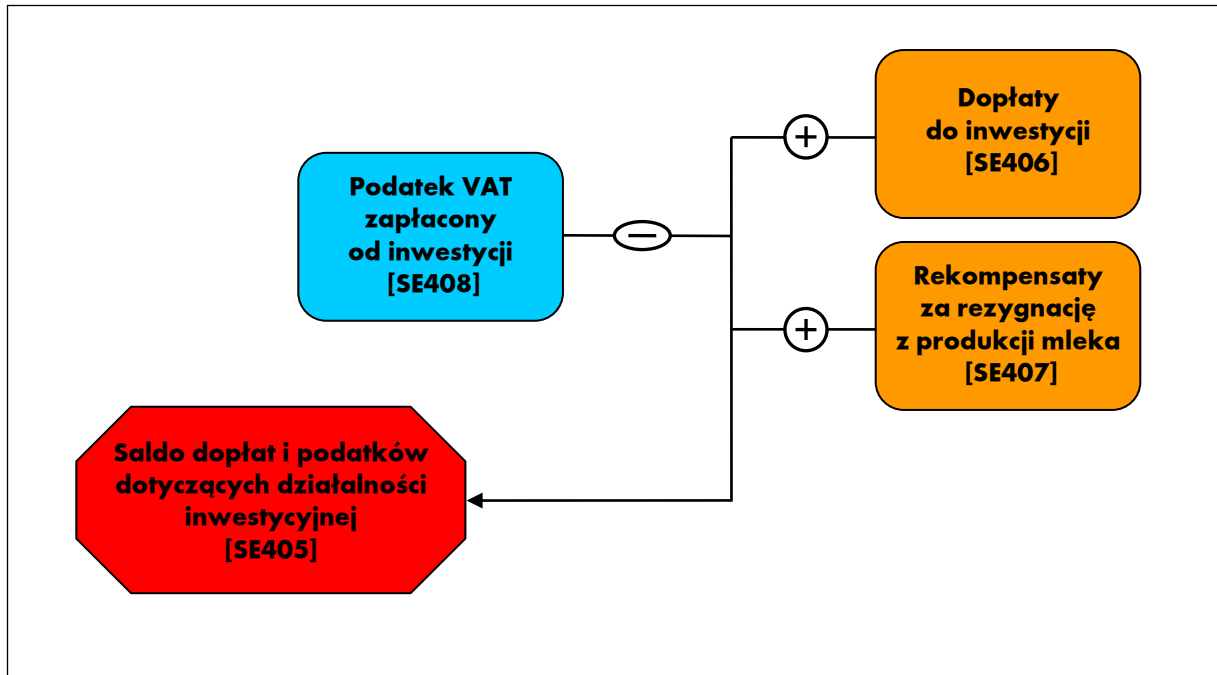
W rachunku wartości produkcji zwierzęcej uwzględniona jest różnica wartości zwierząt stada obrotowego i podstawowego. Różnica wartości zwierząt stada podstawowego spowodowana jest zmianą cen w roku obrachunkowym oraz zmianą liczby zwierząt. W przypadku stada obrotowego różnica wartości zwierząt obliczana jest jako różnica pomiędzy stanem końcowym a stanem początkowym. Wartość przeszacowania zwierząt stada podstawowego i obrotowego została wyodrębniona jako zmienna SE211. Umożliwia to uznaniowe pominięcie tego składnika w rachunku wartości produkcji i następnie określonych nadwyżek ekonomicznych. Ponadto w rachunku wartości produkcji zwierzęcej odejmowana jest wartość zakupionych zwierząt, dzięki czemu rachunek wyników obrazuje zrealizowaną produkcję własną. Z tego też powodu wartość zakupionych zwierząt nie znajduje się w strukturze kosztów gospodarstwa rolnego.

**Schemat 3.2-3 Rachunek salda dopłat i podatków dotyczących działalności operacyjnej**



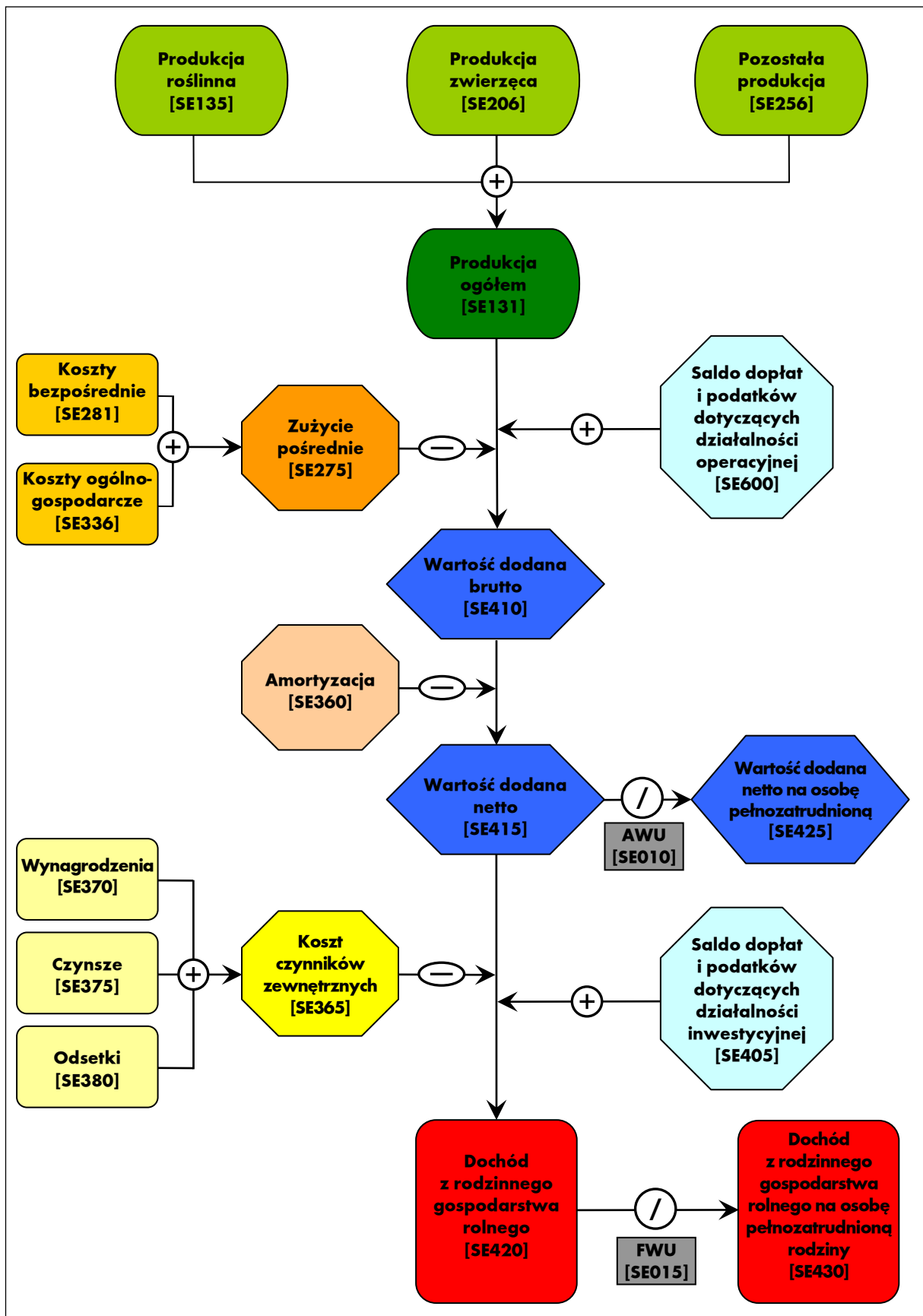
Podatki należne z tytułu posiadania gospodarstwa rolnego i prowadzonej działalności rolniczej pominięte są w grupie kosztów (patrz: Tabela 3.1-4 - pozycja zużycie pośrednie). Podatki te są uwzględnione w rachunku salda rozliczeń z budżetem (patrz: Tabela 3.1-6 oraz Schemat 3.2-3). Dzięki takiemu grupowaniu możliwe jest określenie poziomu transferów wartości dodanej pomiędzy gospodarstwem rolnym, a innymi sektorami gospodarki narodowej. Wartość ujemna zmiennej SE600 oznacza transfer środków pieniężnych poza gospodarstwo rolne.

### Schemat 3.2-4 Rachunek salda dopłat i podatków dotyczących działalności inwestycyjnej



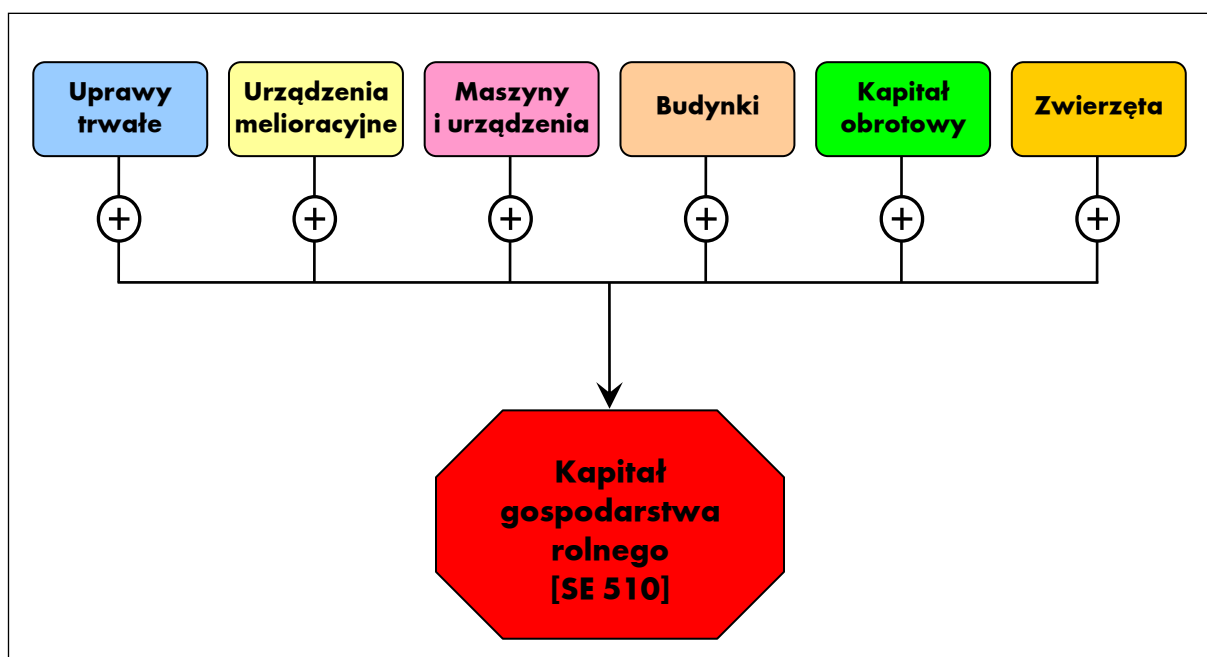
Saldo to wpływa na wielkość zrealizowanego dochodu z rodzinnego gospodarstwa rolnego. Dodatnia wartość tego salda wskazuje na wsparcie przez budżet działalności inwestycyjnej gospodarstwa rolnego.

Schemat 3.2-5 Rachunek dochodu z rodzinnego gospodarstwa rolnego



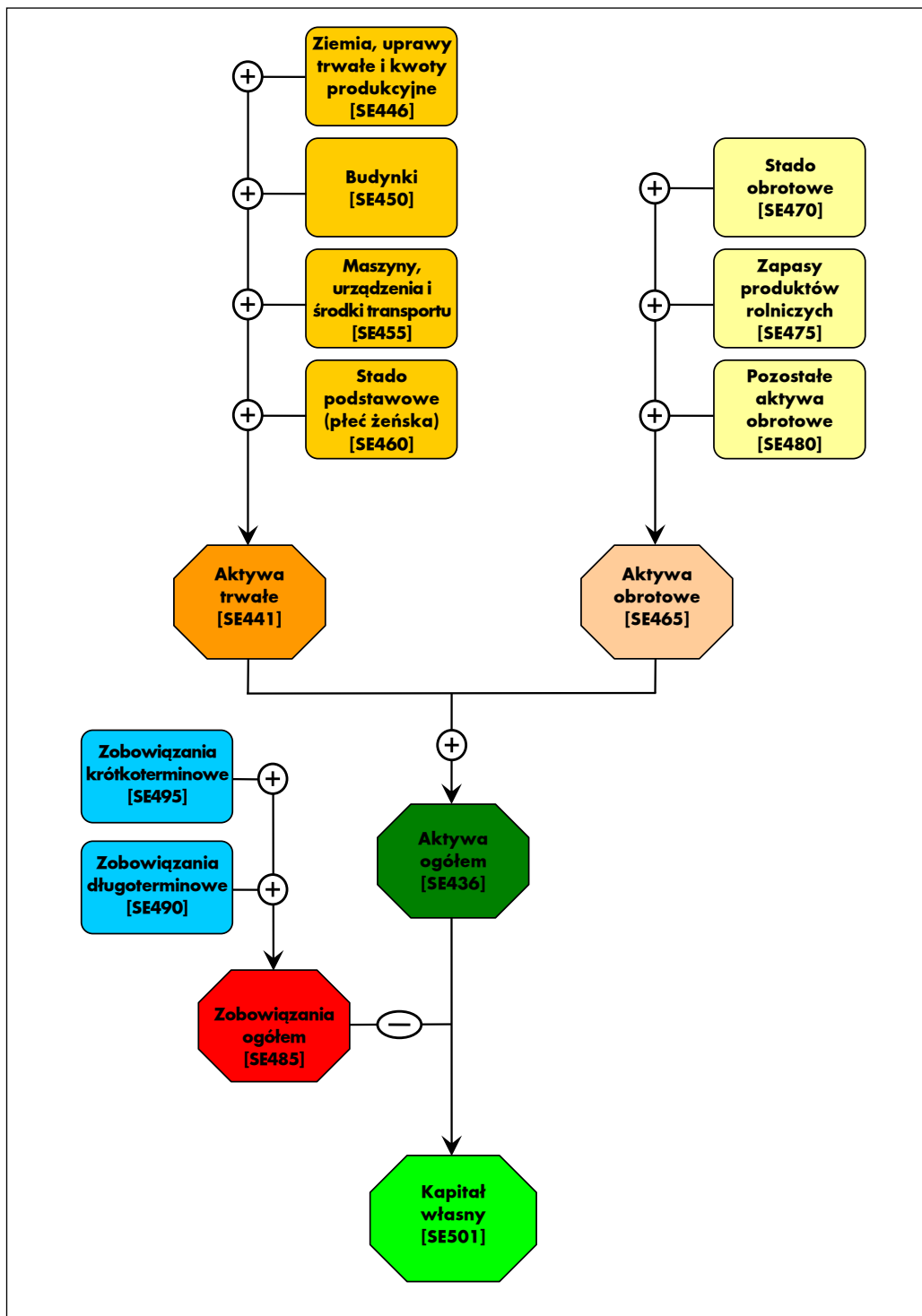
Schemat 3.2-5 przedstawia rachunek poszczególnych kategorii nadwyżek ekonomicznych. Pierwszą nadwyżką ekonomiczną jest wartość dodana brutto gospodarstwa rolnego. Oblicza się ją poprzez odjęcie zużycia pośredniego od produkcji ogółem i dodanie salda dopłat i podatków dotyczących działalności operacyjnej. Dopłaty zwiększają wartość dodaną brutto, a podatki (nie były one uwzględnione w zużyciu pośrednim) powodują jej zmniejszenie. Po odjęciu amortyzacji od wartości dodanej brutto uzyskuje się wartość dodaną netto gospodarstwa rolnego. W kolejnym etapie odejmuje się od wartości dodanej netto koszt czynników zewnętrznych oraz dodaje saldo dopłat i podatku dotyczących działalności inwestycyjnej. W ten sposób uzyskuje się podstawową nadwyżkę ekonomiczną uzyskiwaną w ramach działalności operacyjnej gospodarstwa rolnego, określaną pojęciem dochodu z rodzinnego gospodarstwa rolnego<sup>9</sup>. Dochód ten stanowi opłatę za własne czynniki wytwórcze (praca, ziemia i kapitał) zaangażowane do działalności operacyjnej gospodarstwa rolnego oraz ryzyko podejmowane przez prowadzącego gospodarstwo rolne w roku obrachunkowym.

### Schemat 3.2-6 Rachunek kapitału gospodarstwa rolnego



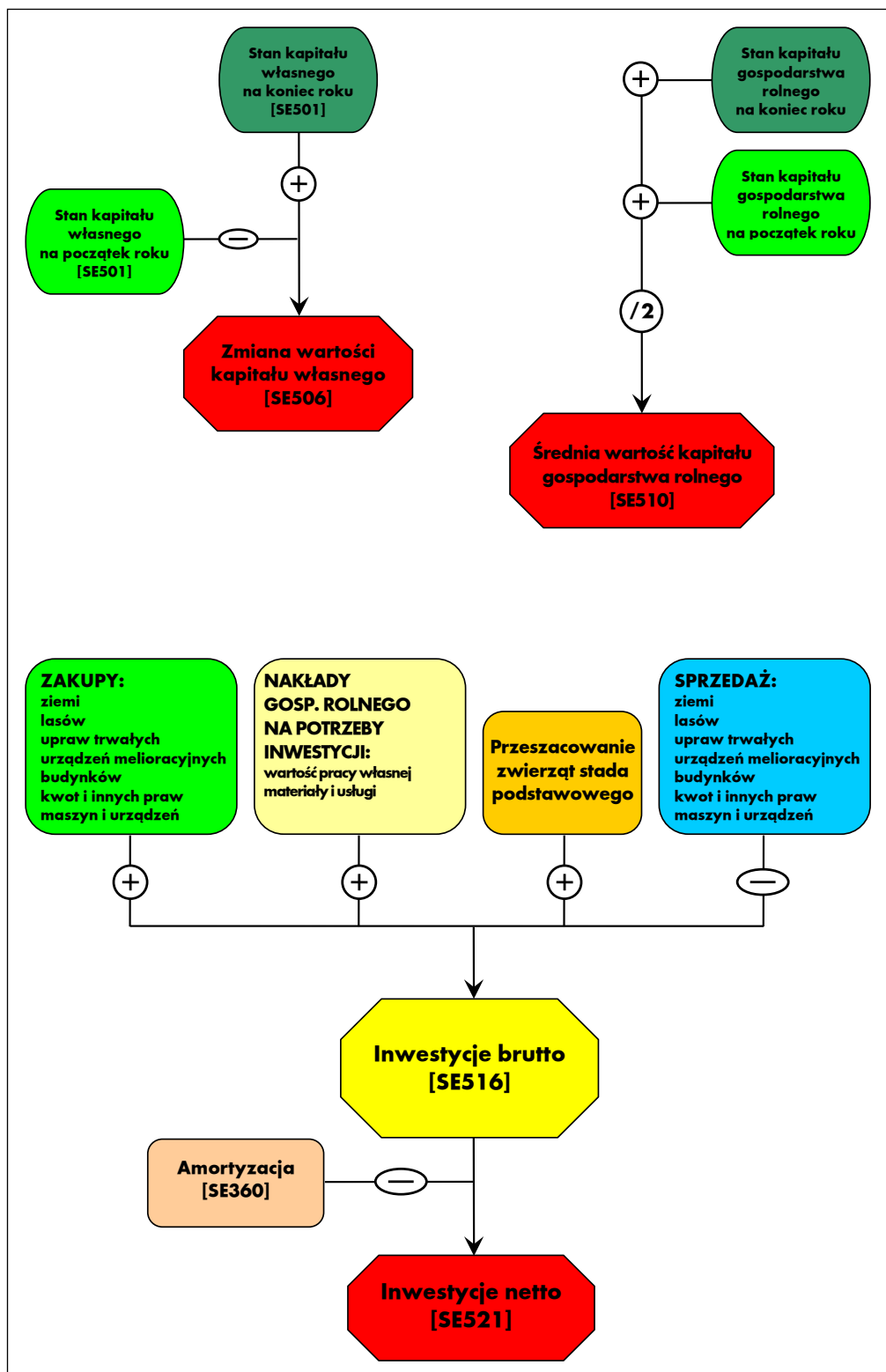
Schemat 3.2-6 ilustruje rachunek kapitału gospodarstwa rolnego według ustaleń metodycznych FADN. Do kapitału gospodarstwa rolnego nie wlicza się wartości ziemi oraz przypisanych do niej kwot produkcyjnych i innych praw.

<sup>9</sup> W gospodarstwach osób prawnych kategoria ta nazywana jest dochodem netto.

**Schemat 3.2-7 Bilans finansowy gospodarstwa rolnego**

Bilans finansowy gospodarstwa rolnego prezentowany jest w formie syntetycznej. Po stronie aktywów wyróżniono dwie grupy aktywów: aktywa trwałe składające się z 4 grup i aktywa obrotowe – składające się z 3 grup. Kapitał własny obliczany jest jako różnica pomiędzy wartością aktywów ogółem i zobowiązań ogółem.

**Schemat 3.2-8 Rachunek wybranych wskaźników bilansowych i finansowych**



Na schemacie zaprezentowany jest rachunek czterech wskaźników: dwóch bilansowych – zmiany wartości kapitału własnego i średniej wartości kapitału gospodarstwa rolnego oraz dwóch finansowych: inwestycji brutto i inwestycji netto.

## 4. Uwagi do Wyników Standardowych FADN

### 4.1. Informacje o zbieraniu danych rachunkowych w Polsce

Na podstawie danych Powszechnego Spisu Rolnego 2010 (PSR 2010) określono liczbę gospodarstw, które posiadały wielkość ekonomiczną większą, bądź równą 4 000 euro (171 418 gospodarstw) [7]. Wielkość ta (4 000 euro) jest minimalną wielkością ekonomiczną gospodarstw włączonych do pola obserwacji Polskiego FADN.

Gospodarstwa rolne zostały sklasyfikowane według zasad w pełni zharmonizowanych z przepisami UE ustalającymi tzw. Wspólnotową Typologię Gospodarstw Rolnych. W klasyfikacji gospodarstw rolnych zostały użyte współczynniki Standardowej Produkcji SO „2007”, obowiązujące od 2013 roku. Parametry te zostały obliczone w IERiGŻ-PIB przy udziale ekspertów z IUNG, SGGW oraz z innych instytucji dla czterech wydzielonych w Polsce regionów FADN o numerach: 785, 790, 795, 800 [8]. Zmiana zestawu współczynników do klasyfikacji gospodarstw i przygotowania planu wyboru z SO „2004” na SO „2007” spowodowała zmianę liczby gospodarstw w polu obserwacji FADN. Zmiana ta wymusza również zachowanie szczególnej ostrożności podczas analizy zmian sytuacji gospodarstw rolnych na przestrzeni lat.

#### Mapa 4-1 Podział Polski na regiony FADN



Źródło: Rozporządzenie Komisji nr 1291/2009 z 18 grudnia 2009 r. dotyczące wyboru gospodarstw przekazujących dane do celów określania dochodów gospodarstw rolnych [5].

Algorytm do przeprowadzenia klasyfikacji gospodarstw rolnych według zasad Wspólnotowej Typologii Gospodarstw Rolnych został opracowany w IERiGŻ-PIB na podstawie odpowiednich wytycznych Unii Europejskiej – Rozporządzenie Komisji EEC/2008/1242 z dnia

8 grudnia 2008 r. ustanawiające Wspólnotową Typologię Gospodarstw Rolnych (Dz. U. L 335, 13.12.2008) [1], [2], [15].

## 4.2. Zbiór gospodarstw rolnych prowadzących rachunkowość w ramach Polskiego FADN

W zbiorze znajduje się 4 367 indywidualnych gospodarstw oraz 79 gospodarstw osób prawnych. Te 4 446 gospodarstw rolnych jest statystycznie reprezentatywną próbą pod względem typu rolniczego i klasy wielkości ekonomicznej oraz regionu FADN dla pola obserwacji Polskiego FADN liczącego 171 418 gospodarstw towarowych z regionu Wielkopolska i Śląsk.

Każde gospodarstwo rolne, prowadzące rachunkowość w ramach Polskiego FADN w 2013 roku (patrz: Tabela 4.2-2) reprezentuje pewną liczbę podobnych gospodarstw ze swojej warstwy (patrz: Tabela 4.2-1).

Zastosowany system ważenia gospodarstw odzwierciedla różnice pomiędzy rzeczywistością (badaną) a określoną w planie wyboru strukturą próby, co skutkuje rozbieżnościami w liczbie gospodarstw w polu obserwacji, jaka została zaprezentowana w tabeli 4.2-1 a w tabelach 5.1-1 i 5.2-1.

**Tabela 4.2-1 Rozkład gospodarstw rolnych w polu obserwacji obejmujących Region Wielkopolska i Śląsk według typów rolniczych i klas wielkości ekonomicznej**

		Klasy według ES6						RAZEM
		Bardzo małe (2<=€<8)	Małe (8<=€<25)	Średnio-małe (25<=€<50)	Średnio-duże (50<=€<100)	Duże (100<=€<500)	Bardzo duże (€>=500)	
Typy według TF8	Uprawy polowe (1)	20 685	17 857	5 086	2 341	1 564	201	47 734
	Uprawy ogrodnicze (2)	0	2 783	1 697	1 154	790	45	6 469
	Uprawy trwałe (4)	804	1 006	251	77	68	0	2 206
	Krowy mleczne (5)	810	4 158	5 212	2 589	560	0	13 329
	Zwierzęta trawożerne (6)	1 755	2 824	903	277	38	0	5 797
	Trzoda chlewna (71)	1 108	3 491	2 646	1 814	1 021	43	10 123
	Drób (72)	951	1 141	439	285	701	208	3 725
	Mieszane (8)	19 013	39 517	15 946	5 795	1 404	352	82 027
RAZEM (€>=4)		45 126	72 777	32 180	14 332	6 146	849	171 410
RAZEM (€<4)								110 979
Ogółem w Polsce		45 126	72 777	32 180	14 332	6 146	849	282 389

Źródło: GUS, Departament Statystyki Rolnictwa i Środowiska (na podstawie populacji gospodarstw badanych w Powszechnym Spisie Rolnym w 2010 roku; klasyfikacja z użyciem SO 2007; kurs wymiany 1 euro = 3,90916 zł).

Pomimo określenia dla klasy gospodarstw bardzo małych przedziału wartości od 2 000 do 8 000 euro, należy pamiętać, że w Polsce w grupie tych gospodarstw znajdują się tylko

gospodarstwa o wartości SO nie mniejszej niż 4 000 euro (zgodnie z progmem włączającym gospodarstwa do badań Polskiego FADN).

**Tabela 4.2-2 Rozkład badanych<sup>10</sup> gospodarstw rolnych według typów rolniczych i klas wielkości ekonomicznej**

		Klasy według ES6					RAZEM	
		Bardzo małe (2<=€<8)	Małe (8<=€<25)	Średnio-małe (25<=€<50)	Średnio-duże (50<=€<100)	Duże (100<=€<500)		Bardzo duże (€>=500)
Typy według TF8	Uprawy polowe (1)	65	438	430	278	171	20	1 402
	Uprawy ogrodnicze (2)	1	18	18	25	27	1	90
	Uprawy trwałe (4)	2	22	13	7	2	0	46
	Krowy mleczne (5)	4	50	201	226	78	0	559
	Zwierzęta trawożerne (6)	2	51	49	32	8	0	142
	Trzoda chlewna (71)	3	36	94	132	123	2	390
	Drób (72)	0	3	6	3	20	0	32
	Mieszane (8)	53	488	640	447	140	17	1 785
RAZEM (€>=4)		130	1 106	1 451	1 150	569	40	4 446

### 4.3. Udostępnianie danych

#### 4.3.1. Udostępnianie danych z europejskiego FADN

Dane FADN zagregowane w formie wyników standardowych są dostępne w publicznej bazie danych na stronie europejskiego FADN (w języku angielskim, niemieckim lub francuskim).

Użytkownik ma do wyboru dwie możliwości:

1. Stworzenie własnego raportu z danymi według zdefiniowanych przez siebie kryteriów [http://ec.europa.eu/agriculture/rica//database/database\\_en.cfm](http://ec.europa.eu/agriculture/rica//database/database_en.cfm).

2. Pobranie gotowego pliku z danymi [http://ec.europa.eu/agriculture/rica//database/consult\\_std\\_reports\\_en.cfm](http://ec.europa.eu/agriculture/rica//database/consult_std_reports_en.cfm).

#### 4.3.2. Udostępnianie danych z Polskiego FADN

IERiGŻ-PIB dysponuje danymi rachunkowymi:

- z indywidualnych gospodarstw rolnych prowadzących rachunkowość rolną (systematyczne zapisy w ciągu roku obrachunkowego w tzw. Książkach Rachunkowości Rolnej).
- z gospodarstw rolnych prowadzonych przez osoby prawne. Dane te pochodzą z ankiety przeprowadzanej raz w roku.

<sup>10</sup> Dane z tych gospodarstw posłużyły do wykonania opracowania.

IERiGŻ-PIB udostępnia tylko dane rachunkowe (tzn. dot. działalności rolniczej i pozarolniczej prowadzonej przez gospodarstwa rolne).

**Dane osobowe nie są udostępniane!**

Dane rachunkowe udostępniane są w celu dokonywania analiz ekonomicznych gospodarstw rolnych oraz oceny sytuacji w rolnictwie i na rynkach rolnych.

Dane udostępniane są w publikacjach IERiGŻ-PIB i na indywidualny wniosek<sup>11</sup>.

Dane w publikacjach IERiGŻ-PIB są zagregowane i prezentowane według standardowych klasyfikacji gospodarstw rolnych stosowanych w UE i Polsce.

IERiGŻ-PIB udostępnia również dane w postaci szeregów czasowych według różnych grupowań, a także z uwzględnieniem zmian metodycznych<sup>12</sup>.

---

<sup>11</sup> Więcej informacji nt. zasad udostępniania danych znaleźć można na stronie [www.fadn.pl](http://www.fadn.pl).

<sup>12</sup> Pobieranie wyników standardowych w postaci szeregów czasowych możliwe jest ze strony [www.fadn.pl](http://www.fadn.pl).

## 5. Wyniki Standardowe uzyskane przez gospodarstwa rolne uczestniczące w Polskim FADN w 2013 r.

Przedstawione wyniki są reprezentatywne dla pola obserwacji FADN i są średnimi ważonymi dla określonej grupy gospodarstw rolnych.

W przypadku zmiennej: dochód z rodzinnego gospodarstwa rolnego na osobę pełnozatrudnioną rodziny (SE430), zaprezentowano wyniki tylko z gospodarstw rolnych, w których występują nakłady pracy własnej (SE015) (patrz: Tabela 5.1-8 oraz Tabela 5.2-8).

### 5.1. Grupowanie gospodarstw rolnych według typów rolniczych (TF8)

**Tabela 5.1-1 Populacja i próba gospodarstw według typów rolniczych**

Symbol	Zmienna	j.m.	Razem	Uprawy	Uprawy	Uprawy	Krowy	Zwierzęta	Trzoda	Drób	Mieszane
				polowe	ogrodnicze	trwale	mleczne	trawożerne	chlewna		
				(1)	(2)	(4)	(5)	(6)	(71)	(72)	(8)
SYS02	Liczba reprezentowanych gospodarstw		171 418	47 742	6 305	2 258	13 136	5 990	10 123	2 488	83 376
SYS03	Liczba gospodarstw w próbie		4 446	1 402	90	46	559	142	390	32	1 785

**Tabela 5.1-2 Wybrane informacje o produkcji według typów rolniczych**

Symbol	Zmienna	j.m.	Razem	Uprawy	Uprawy	Uprawy	Krowy	Zwierzęta	Trzoda	Drób	Mieszane
				polowe (1)	ogrodnicze (2)	trwale (4)	mleczne (5)	trawożerne (6)	chlewna (71)	(72)	(8)
SE005	Wielkość ekonomiczna	euro	39 971,5	26 337,1	53 824,3	25 177,9	39 314,0	23 772,6	50 484,5	88 251,1	45 682,1
<b>SE010</b>	<b>Nakłady pracy ogółem</b>	<b>AWU</b>	<b>1,952</b>	<b>1,589</b>	<b>3,174</b>	<b>2,574</b>	<b>1,800</b>	<b>1,555</b>	<b>1,586</b>	<b>2,274</b>	<b>2,139</b>
<b>SE011</b>	<b>Czas pracy ogółem</b>	<b>godz.</b>	<b>4 331</b>	<b>3 509</b>	<b>6 932</b>	<b>5 586</b>	<b>4 145</b>	<b>3 520</b>	<b>3 583</b>	<b>5 089</b>	<b>4 727</b>
SE015	Nakłady pracy własnej	FWU	1,464	1,272	1,622	1,100	1,705	1,523	1,516	1,668	1,518
SE016	Czas pracy własnej	godz.	3 295	2 835	3 642	2 454	3 944	3 453	3 435	3 803	3 410
SE020	Nakłady pracy najemnej	AWU	0,488	0,318	1,552	1,475	0,095	0,032	0,070	0,606	0,621
SE021	Czas pracy najemnej	godz.	1 036	674	3 290	3 132	201	68	148	1 286	1 317
SE025	Powierzchnia użytków rolnych	ha	29,5	33,6	6,3	14,0	23,5	22,2	19,1	15,9	32,4
SE030	Powierzchnia dodzierżawionych użytków rolnych	ha	11,6	10,4	1,3	0,5	5,8	5,3	3,8	4,0	15,9
SE035	Zboża	ha	17,30	22,31	2,93	0,84	8,94	7,92	16,41	13,29	18,18
SE041	Pozostałe uprawy polowe	ha	5,66	8,88	0,22	0,17	1,00	0,49	1,65	1,18	6,10
SE042	Uprawy energetyczne	ha	0,01	0,03	0,00	0,00	0,00	0,00	0,00	0,00	0,00
SE046	Warzywa i kwiaty	ha	0,26	0,43	2,44	0,03	0,01	0,01	0,02	0,00	0,10
SE050	Winnice	ha	0,00	0,00	0,00	0,00	0,00	0,00	0,00	0,00	0,00
SE054	Uprawy trwałe	ha	0,27	0,01	0,36	11,83	0,01	0,01	0,00	0,01	0,20
SE055	Sady	ha	0,26	0,01	0,21	11,69	0,01	0,01	0,00	0,01	0,19
SE065	Pozostałe uprawy trwałe	ha	0,01	0,00	0,15	0,14	0,00	0,00	0,00	0,00	0,00
SE071	Uprawy pastewne	ha	5,76	1,58	0,24	0,49	13,32	13,49	0,91	1,19	7,70
SE072	Odłogi	ha	0,08	0,09	0,02	0,11	0,10	0,19	0,08	0,25	0,07
SE073	Ugory	ha	0,07	0,10	0,03	0,52	0,06	0,06	0,04	0,00	0,06
SE074	Powierzchnia użytków rolnych wyłączona z produkcji	ha	0,22	0,34	0,10	0,65	0,17	0,27	0,14	0,25	0,16
SE075	Lasy	ha	0,66	0,55	0,38	3,62	0,77	0,85	0,61	0,47	0,64
<b>SE080</b>	<b>Zwierzęta ogółem</b>	<b>LU</b>	<b>23,3</b>	<b>2,3</b>	<b>0,3</b>	<b>0,1</b>	<b>30,1</b>	<b>19,6</b>	<b>53,0</b>	<b>87,3</b>	<b>31,4</b>
SE085	Krowy mleczne	LU	4,74	0,30	0,00	0,00	17,67	3,62	0,07	0,00	6,51
SE090	Pozostałe bydło	LU	5,62	0,74	0,05	0,00	11,64	14,43	0,65	0,10	8,18
SE095	Owce i kozy	LU	0,11	0,04	0,00	0,00	0,00	0,18	0,01	0,14	0,18
SE100	Trzoda chlewna	LU	11,48	1,13	0,23	0,04	0,78	0,45	52,26	7,96	16,20
SE105	Drób	LU	1,23	0,03	0,00	0,02	0,01	0,05	0,01	79,04	0,14
SE110	Plon pszenicy	dt/ha	60,1	59,3	52,1	55,2	53,7	49,7	58,8	54,2	61,8
SE115	Plon kukurydzy	dt/ha	86,9	75,9	93,8	0,0	90,9	87,8	83,7	85,9	100,7
SE120	Obsada zwierząt	LU/ha	1,74	0,57	0,18	0,00	2,16	1,29	0,68	0,17	1,87
SE125	Wydajność mleczna krów	kg/krówę	7 097	5 752	600	0	5 796	4 729	3 686	0	7 788

**Tabela 5.1-3 Wartość produkcji według typów rolniczych**

Symbol	Zmienna	j.m.	Razem	Uprawy	Uprawy	Uprawy	Krowy	Zwierzęta	Trzoda	Drób	Mieszane
				polowe	ogrodnicze	trwale	mleczne	trawożerne	chlewna	(72)	(8)
				(1)	(2)	(4)	(5)	(6)	(71)		
<b>SE131</b>	<b>Produkcja ogółem</b>	<b>zł</b>	<b>233 732</b>	<b>155 126</b>	<b>295 157</b>	<b>182 227</b>	<b>197 355</b>	<b>86 080</b>	<b>273 417</b>	<b>844 229</b>	<b>268 795</b>
SE132	Relacja produkcji ogółem do kosztów ogółem	krotność	1,06	1,07	1,33	1,66	1,31	1,07	1,21	1,22	0,98
<b>SE135</b>	<b>Produkcja roślinna</b>	<b>zł</b>	<b>115 808</b>	<b>144 186</b>	<b>293 845</b>	<b>178 812</b>	<b>31 899</b>	<b>22 550</b>	<b>67 104</b>	<b>55 555</b>	<b>112 022</b>
SE136	Produkcja roślinna na 1 ha	zł/ha	3 958	4 337	47 541	13 382	1 370	1 029	3 532	3 544	3 471
SE140	Zboża	zł	58 500	80 982	7 757	2 513	24 244	18 041	55 358	47 609	59 991
SE145	Rośliny białkowe	zł	1 002	891	0	61	641	210	855	543	1 312
SE146	Uprawy energetyczne	zł	25	91	0	0	0	0	0	0	0
SE150	Ziemniaki	zł	4 316	7 556	612	0	1 448	1 650	1 677	4 458	3 816
SE155	Buraki cukrowe	zł	10 806	8 199	241	0	2 487	1 259	3 021	759	16 631
SE160	Rośliny oleiste	zł	20 843	34 454	517	200	1 439	502	4 668	1 574	22 203
SE165	Rośliny przemysłowe	zł	246	501	0	0	21	0	0	0	216
SE170	Warzywa i kwiaty	zł	14 181	8 292	274 829	424	163	164	327	0	3 536
SE175	Owoce	zł	3 835	190	3 817	172 485	43	110	5	250	2 793
SE185	Wina i winogrona	zł	0	0	0	0	0	0	0	0	0
SE195	Uprawy pastewne	zł	940	1 325	487	466	1 120	473	856	4	810
SE200	Inne produkty pochodzenia roślinnego	zł	1 114	1 703	5 584	2 665	292	140	338	358	714
<b>SE206</b>	<b>Produkcja zwierzęca</b>	<b>zł</b>	<b>116 527</b>	<b>9 189</b>	<b>744</b>	<b>448</b>	<b>164 618</b>	<b>61 738</b>	<b>205 186</b>	<b>788 110</b>	<b>155 444</b>
SE207	Produkcja zwierzęca na 1 LU	zł/LU	5 002	4 017	2 611	6 510	5 467	3 150	3 871	9 031	4 954
SE211	Różnica wartości zwierząt	zł	775	-894	-509	7	5 721	3 165	2 992	16 881	147
SE216	Mleko i przetwory z mleka krowiego	zł	45 210	2 206	3	0	129 772	20 986	274	0	69 700
SE220	Żywiec wołowy	zł	15 350	1 866	148	0	32 109	36 409	1 848	306	22 570
SE225	Żywiec wieprzowy	zł	43 234	4 598	509	202	2 752	1 555	203 063	18 411	60 462
SE230	Żywiec barani i kozi	zł	90	39	0	0	0	105	6	23	154
SE235	Żywiec drobiowy	zł	10 799	-3	-2	-10	0	54	-11	712 952	927
SE240	Jaja	zł	798	193	20	136	41	164	50	35 865	431
SE245	Mleko i przetwory z mleka owczego i koziego	zł	56	7	0	0	0	1 205	0	210	19
SE251	Inne zwierzęta i produkty zwierzęce	zł	990	282	66	121	-56	1 259	-44	20 344	1 182
SE256	Pozostała produkcja	zł	1 396	1 751	569	2 966	838	1 793	1 127	564	1 329
SE260	Przekazania do gospodarstwa domowego	zł	1 346	826	410	408	1 312	1 226	1 390	926	1 762
SE265	Zużycie wewnętrzne	zł	26 895	5 108	951	165	23 202	16 103	52 900	49 035	39 595

**Tabela 5.1-4 Koszty według typów rolniczych**

Symbol	Zmienna	j.m.	Razem	Uprawy	Uprawy	Uprawy	Krowy	Zwierzęta	Trzoda	Drób	Mieszane
				polowe (1)	ogrodnicze (2)	trwale (4)	mleczne (5)	trawożerne (6)	chlewna (71)	(72)	(8)
<b>SE270</b>	<b>Koszty ogółem</b>	<b>zł</b>	<b>220 732</b>	<b>145 204</b>	<b>221 273</b>	<b>109 804</b>	<b>150 749</b>	<b>80 085</b>	<b>225 730</b>	<b>694 037</b>	<b>273 342</b>
<b>SE275</b>	<b>Zużycie pośrednie</b>	<b>zł</b>	<b>166 170</b>	<b>102 187</b>	<b>160 750</b>	<b>48 330</b>	<b>116 993</b>	<b>58 423</b>	<b>195 822</b>	<b>639 326</b>	<b>204 177</b>
<b>SE281</b>	<b>Koszty bezpośrednie</b>	<b>zł</b>	<b>114 311</b>	<b>64 777</b>	<b>78 925</b>	<b>24 997</b>	<b>82 370</b>	<b>37 837</b>	<b>165 075</b>	<b>585 388</b>	<b>138 074</b>
SE284	Koszty bezpośrednie produkcji roślinnej na 1 ha	zł/ha	1 637	1 759	12 317	1 763	973	552	1 230	1 161	1 573
SE285	Nasiona i sadzonki	zł	8 876	10 955	25 959	4 265	4 475	2 561	4 960	4 712	8 265
SE290	Nasiona i sadzonki własne	zł	1 579	1 624	295	70	935	933	1 107	1 278	1 906
SE295	Nawozy	zł	24 154	31 687	19 960	5 775	12 937	6 799	12 849	10 061	25 462
SE300	Srodki ochrony roślin	zł	10 261	14 123	7 397	10 714	3 604	1 952	5 241	3 099	10 723
SE305	Pozostałe koszty bezpośrednie produkcji roślinnej	zł	4 973	2 288	24 027	3 935	1 793	932	478	614	6 565
SE309	Koszty bezpośrednie produkcji zwierzęcej na 1 LU	zł/LU	2 835	2 502	5 554	4 472	1 978	1 306	2 670	6 496	2 775
SE310	Pasze dla zwierząt żywionych w systemie wypasowym	zł	21 560	1 725	224	0	49 785	21 994	1 678	657	33 673
SE315	Pasze dla zwierząt żywionych w systemie wypasowym, wytworzone w gosp. rol.	zł	9 683	1 084	189	0	20 820	14 399	741	436	14 854
SE320	Pasze dla zwierząt ziarnożernych	zł	37 852	3 434	633	224	2 382	1 393	132 684	536 384	43 211
SE325	Pasze dla zwierząt ziarnożernych, wytworzone w gosp. rol.	zł	15 583	2 377	485	98	1 503	841	51 086	46 622	22 748
SE330	Pozostałe koszty bezpośrednie produkcji zwierzęcej	zł	6 635	566	724	84	7 392	2 206	7 185	29 860	10 174
SE331	Koszty bezpośrednie produkcji leśnej	zł	0	0	0	0	1	0	0	0	0
<b>SE336</b>	<b>Koszty ogólnogospodarcze</b>	<b>zł</b>	<b>51 859</b>	<b>37 410</b>	<b>81 825</b>	<b>23 333</b>	<b>34 624</b>	<b>20 586</b>	<b>30 747</b>	<b>53 938</b>	<b>66 103</b>
SE340	Koszty utrzymania maszyn i budynków	zł	11 210	8 729	10 340	7 163	10 079	5 337	9 686	11 695	13 577
SE345	Energia	zł	23 859	17 659	62 250	9 828	16 195	9 756	13 882	32 257	28 068
SE350	Usługi	zł	6 137	5 590	3 014	1 720	4 432	2 746	3 186	5 443	7 697
SE356	Pozostałe koszty ogólnogospodarcze	zł	10 653	5 432	6 221	4 622	3 917	2 747	3 992	4 543	16 762
<b>SE360</b>	<b>Amortyzacja</b>	<b>zł</b>	<b>27 737</b>	<b>23 452</b>	<b>30 160</b>	<b>33 408</b>	<b>27 399</b>	<b>17 861</b>	<b>24 617</b>	<b>35 563</b>	<b>30 761</b>
<b>SE365</b>	<b>Koszty czynników zewnętrznych</b>	<b>zł</b>	<b>26 825</b>	<b>19 565</b>	<b>30 362</b>	<b>28 067</b>	<b>6 356</b>	<b>3 801</b>	<b>5 290</b>	<b>19 148</b>	<b>38 404</b>
SE370	Wynagrodzenia	zł	21 675	12 155	25 342	26 510	1 975	589	1 668	12 963	34 026
SE375	Czynsze	zł	2 974	4 534	883	224	2 014	1 242	1 860	959	2 784
SE380	Odszki	zł	2 176	2 875	4 137	1 333	2 367	1 970	1 762	5 227	1 594

**Tabela 5.1-5 Dopłaty do działalności operacyjnej gospodarstwa według typów rolniczych**

Symbol	Zmienna	j.m.	Razem	Uprawy	Uprawy	Uprawy	Krowy	Zwierzęta	Trzoda	Drób	Mieszane
				polowe	ogrodnicze	trwale	mleczne	trawożerne	chlewna		
				(1)	(2)	(4)	(5)	(6)	(71)	(72)	(8)
<b>SE605</b>	<b>Dopłaty do działalności operacyjnej</b>	<b>zł</b>	<b>38 223</b>	<b>41 892</b>	<b>6 773</b>	<b>24 167</b>	<b>29 840</b>	<b>31 658</b>	<b>23 134</b>	<b>26 969</b>	<b>42 840</b>
SE610	Dopłaty do produkcji roślinnej	zł	613	398	0	18	225	161	43	74	976
SE611	Dopłaty wyrównawcze / płatności obszarowe	zł	0	0	0	0	0	0	0	0	0
SE612	Dopłaty za odlogowanie	zł	0	0	0	0	0	0	0	0	0
SE613	Pozostałe dopłaty do produkcji roślinnej	zł	7	20	0	0	0	0	0	0	2
SE615	Dopłaty do produkcji zwierzęcej	zł	1	3	0	0	0	0	0	0	0
SE616	Saldo dopłat i kar do produkcji mleka	zł	0	0	0	0	0	0	0	0	0
SE617	Dopłaty do pozostałej produkcji bydłowej	zł	0	0	0	0	0	0	0	0	0
SE618	Dopłaty do produkcji owiec i kóz	zł	1	3	0	0	0	0	0	0	0
SE619	Pozostałe dopłaty do produkcji zwierzęcej	zł	0	0	0	0	0	0	0	0	0
SE621	Dopłaty rolnośrodowiskowe	zł	2 499	3 288	143	6 145	1 959	4 500	1 545	1 127	2 225
SE622	Dopłaty do obszarów o niekorzystnych warunkach gospodarowania (LFA)	zł	1 761	1 263	390	607	2 824	3 418	1 705	1 271	1 917
SE623	Inne dopłaty do rozwoju obszarów wiejskich	zł	287	324	111	4 305	646	939	71	12	102
SE624	Dopłaty do rozwoju obszarów wiejskich	zł	4 548	4 875	644	11 057	5 429	8 857	3 320	2 410	4 244
SE625	Dopłaty do zużycia pośredniego	zł	2 223	2 768	315	446	1 285	918	1 324	9 239	2 244
SE626	Dopłaty do kosztów czynników zewnętrznych	zł	0	0	0	0	0	0	0	0	0
SE630	Płatności "decoupled"	zł	24 469	27 874	5 162	11 631	19 473	18 428	15 880	13 211	26 927
SE631	Jednolita płatność na gospodarstwo	zł	0	0	0	0	0	0	0	0	0
SE632	Jednolita płatność obszarowa	zł	24 469	27 874	5 162	11 631	19 473	18 428	15 880	13 211	26 927
SE650	Wsparcie specjalne	zł	607	381	0	18	225	161	43	74	974
SE699	Pozostałe dopłaty	zł	6 369	5 974	652	1 015	3 427	3 293	2 567	2 035	8 448

**Tabela 5.1-6 Salda dopłat i podatków według typów rolniczych**

Symbol	Zmienna	j.m.	Razem	Uprawy	Uprawy	Uprawy	Krowy	Zwierzęta	Trzoda	Drób	Mieszane
				polowe	ogrodnicze	trwale	mleczne	trawożerne	chlewna	(72)	(8)
				(1)	(2)	(4)	(5)	(6)	(71)	(72)	(8)
<b>SE600</b>	<b>Saldo dopłat i podatków dot. dział. operacyjnej</b>	<b>zł</b>	<b>34 461</b>	<b>37 624</b>	<b>6 551</b>	<b>27 971</b>	<b>28 615</b>	<b>29 941</b>	<b>22 532</b>	<b>20 948</b>	<b>38 033</b>
SE605	Dopłaty do działalności operacyjnej	zł	38 223	41 892	6 773	24 167	29 840	31 658	23 134	26 969	42 840
SE395	Saldo podatku VAT (z wyłączeniem podatku VAT od inwestycji)	zł	-115	-216	481	5 643	152	-660	736	-5 144	-214
SE390	Podatki	zł	3 647	4 052	703	1 838	1 376	1 057	1 339	877	4 593
<b>SE405</b>	<b>Saldo dopłat i podatków dot. dział. inwestycyjnej</b>	<b>zł</b>	<b>214</b>	<b>132</b>	<b>211</b>	<b>778</b>	<b>1 311</b>	<b>-92</b>	<b>609</b>	<b>-1 463</b>	<b>97</b>
SE406	Dopłaty do inwestycji	zł	1 254	1 141	1 146	2 377	2 553	957	1 745	1 697	1 041
SE407	Rekompensaty za rezygnację z produkcji mleka	zł	0	0	0	0	0	0	0	0	0
SE408	Podatek VAT zapłacony od inwestycji	zł	1 040	1 009	936	1 600	1 241	1 049	1 136	3 159	944

**Tabela 5.1-7 Dochód na gospodarstwo rolne według typów rolniczych**

Symbol	Zmienna	j.m.	Razem	Uprawy	Uprawy	Uprawy	Krowy	Zwierzęta	Trzoda	Drób	Mieszane
				polowe	ogrodnicze	trwale	mleczne	trawożerne	chlewna		
				(1)	(2)	(4)	(5)	(6)	(71)	(72)	(8)
SE131	Produkcja ogółem	zł	233 732	155 126	295 157	182 227	197 355	86 080	273 417	844 229	268 795
SE275	Zużycie pośrednie	zł	166 170	102 187	160 750	48 330	116 993	58 423	195 822	639 326	204 177
SE600	Saldo dopłat i podatków dot. dział. operacyjnej	zł	34 461	37 624	6 551	27 971	28 615	29 941	22 532	20 948	38 033
<b>SE410</b>	<b>Wartość dodana brutto</b>	<b>zł</b>	<b>102 023</b>	<b>90 563</b>	<b>140 957</b>	<b>161 868</b>	<b>108 977</b>	<b>57 598</b>	<b>100 127</b>	<b>225 851</b>	<b>102 651</b>
SE360	Amortyzacja	zł	27 737	23 452	30 160	33 408	27 399	17 861	24 617	35 563	30 761
<b>SE415</b>	<b>Wartość dodana netto</b>	<b>zł</b>	<b>74 286</b>	<b>67 111</b>	<b>110 797</b>	<b>128 461</b>	<b>81 577</b>	<b>39 737</b>	<b>75 510</b>	<b>190 288</b>	<b>71 890</b>
SE365	Koszty czynników zewnętrznych	zł	26 825	19 565	30 362	28 067	6 356	3 801	5 290	19 148	38 404
SE405	Saldo dopłat i podatków dot. dział. inwestycyjnej	zł	214	132	211	778	1 311	-92	609	-1 463	97
<b>SE420</b>	<b>Dochód z rodzinnego gospodarstwa rolnego</b>	<b>zł</b>	<b>47 675</b>	<b>47 678</b>	<b>80 646</b>	<b>101 172</b>	<b>76 533</b>	<b>35 844</b>	<b>70 828</b>	<b>169 677</b>	<b>33 583</b>

**Tabela 5.1-8 Dochód na osobę według typów rolniczych**

Symbol	Zmienna	j.m.	Razem	Uprawy	Uprawy	Uprawy	Krowy	Zwierzęta	Trzoda	Drób	Mieszane
				polowe	ogrodnicze	trwale	mleczne	trawożerne	chlewna		
				(1)	(2)	(4)	(5)	(6)	(71)	(72)	(8)
SE425	Wartość dodana netto na osobę pełnozatrudnioną	zł/AWU	38 047	42 225	34 909	49 899	45 321	25 562	47 621	83 672	33 613
SE430	Dochód z rodzinnego gospodarstwa rolnego na osobę pełnozatrudnioną rodziny	zł/FWU	33 313	37 000	49 711	92 005	45 168	23 539	46 764	101 711	23 800

**Tabela 5.1-9 Bilans finansowy na koniec roku obrachunkowego według typów rolniczych**

Symbol	Zmienna	j.m.	Razem	Uprawy	Uprawy	Uprawy	Krowy	Zwierzęta	Trzoda	Drób	Mieszane
				polowe	ogrodnicze	trwale	mleczne	trawożerne	chlewna		
				(1)	(2)	(4)	(5)	(6)	(71)	(72)	(8)
<b>SE436</b>	<b>Aktywa ogółem</b>	<b>zł</b>	<b>1 029 376</b>	<b>1 012 511</b>	<b>698 975</b>	<b>844 954</b>	<b>1 107 816</b>	<b>833 024</b>	<b>1 016 541</b>	<b>1 392 953</b>	<b>1 061 469</b>
<b>SE441</b>	<b>Aktywa trwale</b>	<b>zł</b>	<b>865 169</b>	<b>884 862</b>	<b>630 884</b>	<b>775 874</b>	<b>993 787</b>	<b>734 410</b>	<b>885 524</b>	<b>1 123 504</b>	<b>852 978</b>
SE446	Ziemia, uprawy trwałe i kwoty produkcyjne	zł	496 866	623 708	174 147	551 799	521 127	443 828	490 884	407 174	450 542
SE450	Budynki	zł	217 642	117 852	352 336	122 089	216 696	156 517	251 005	516 328	258 762
SE455	Maszyny, urządzenia i śr. transportu	zł	133 225	141 385	104 366	101 952	187 479	111 621	129 895	194 411	123 164
SE460	Stado podstawowe (pleć żeńska)	zł	17 436	1 917	35	35	68 485	22 444	13 740	5 591	20 510
<b>SE465</b>	<b>Aktywa obrotowe</b>	<b>zł</b>	<b>164 207</b>	<b>127 649</b>	<b>68 091</b>	<b>69 080</b>	<b>114 029</b>	<b>98 613</b>	<b>131 017</b>	<b>269 449</b>	<b>208 491</b>
SE470	Stado obrotowe	zł	28 345	3 437	315	304	37 054	55 650	57 028	132 103	35 573
SE475	Zapasy produktów rolniczych	zł	47 348	44 074	10 831	37 794	40 141	25 595	36 591	30 299	56 755
SE480	Pozostałe aktywa obrotowe	zł	88 514	80 138	56 945	30 981	36 834	17 368	37 398	107 047	116 163
<b>SE485</b>	<b>Zobowiązania ogółem</b>	<b>zł</b>	<b>70 959</b>	<b>89 894</b>	<b>145 633</b>	<b>43 842</b>	<b>67 503</b>	<b>42 679</b>	<b>56 022</b>	<b>148 011</b>	<b>57 294</b>
SE490	Zobowiązania długoterminowe	zł	49 198	69 405	118 272	27 868	52 121	32 260	40 653	109 132	32 986
SE495	Zobowiązania krótkoterminowe	zł	21 761	20 489	27 360	15 974	15 382	10 419	15 369	38 879	24 308
<b>SE501</b>	<b>Kapitał własny</b>	<b>zł</b>	<b>958 417</b>	<b>922 617</b>	<b>553 342</b>	<b>801 112</b>	<b>1 040 313</b>	<b>790 345</b>	<b>960 519</b>	<b>1 244 942</b>	<b>1 004 174</b>

**Tabela 5.1-10 Wskaźniki finansowe według typów rolniczych**

Symbol	Zmienna	j.m.	Razem	Uprawy	Uprawy	Uprawy	Krowy	Zwierzęta	Trzoda	Drób	Mieszane
				polowe	ogrodnicze	trwale	mleczne	trawożerne	chlewna	(72)	(8)
				(1)	(2)	(4)	(5)	(6)	(71)		
SE506	Zmiana wartości kapitału własnego	zł	11 182	4 834	-2 390	5 071	30 757	16 915	20 937	24 199	10 940
SE510	Średnia wartość kapitału gospodarstwa rolnego	zł	536 222	394 971	505 784	390 927	577 593	394 703	524 561	986 819	614 959
SE516	Inwestycje brutto	zł	26 885	18 719	51 256	23 194	38 288	20 008	26 085	32 014	28 460
SE521	Inwestycje netto	zł	-851	-4 733	21 097	-10 214	10 889	2 147	1 468	-3 549	-2 301
SE526	Przepływ pieniężny (1)	zł	75 480	71 619	109 314	142 871	96 827	50 400	91 750	192 807	66 268
SE530	Przepływ pieniężny (2)	zł	55 659	66 146	90 013	119 162	65 833	35 037	67 042	143 166	41 222
SE532	Relacja przepływów pieniężnych (2) do aktywów ogółem	krotność	0,05	0,07	0,13	0,14	0,06	0,04	0,07	0,10	0,04

## 5.2. Grupowanie gospodarstw rolnych według klas wielkości ekonomicznej (ES6)

**Tabela 5.2-1 Populacja i próba gospodarstw według klas wielkości ekonomicznej**

Symbol	Zmienna	j.m.	Razem	Bardzo małe	Małe	Średnio-małe	Średnio-duże	Duże	Bardzo duże
				2≤€<8	8≤€<25	25≤€<50	50≤€<100	100≤€<500	€≥ 500
SYS02	Liczba reprezentowanych gospodarstw		171 418	45 126	72 778	32 180	14 334	6 146	855
SYS03	Liczba gospodarstw w próbie		4 446	130	1 106	1 451	1 150	569	40

**Tabela 5.2-2 Wybrane informacje o produkcji według klas wielkości ekonomicznej**

Symbol	Zmienna	j.m.	Razem	Bardzo małe	Małe	Średnio-małe	Średnio-duże	Duże	Bardzo duże
				2<€<8	8<€<25	25<€<50	50<€<100	100<€<500	€> 500
SE005	Wielkość ekonomiczna	euro	39 971,5	6 578,3	16 783,7	36 479,1	70 140,9	173 966,0	2 438 613,2
<b>SE010</b>	<b>Nakłady pracy ogółem</b>	<b>AWU</b>	<b>1,952</b>	<b>1,168</b>	<b>1,527</b>	<b>1,861</b>	<b>2,288</b>	<b>3,926</b>	<b>63,240</b>
<b>SE011</b>	<b>Czas pracy ogółem</b>	<b>godz.</b>	<b>4 331</b>	<b>2 528</b>	<b>3 402</b>	<b>4 262</b>	<b>5 241</b>	<b>8 753</b>	<b>134 144</b>
SE015	Nakłady pracy własnej	FWU	1,464	1,146	1,455	1,705	1,898	1,797	0,324
SE016	Czas pracy własnej	godz.	3 295	2 481	3 250	3 929	4 414	4 232	720
SE020	Nakłady pracy najemnej	AWU	0,488	0,022	0,071	0,157	0,390	2,129	62,917
SE021	Czas pracy najemnej	godz.	1 036	46	152	332	828	4 520	133 424
SE025	Powierzchnia użytków rolnych	ha	29,5	8,3	15,1	26,2	44,7	101,3	1 726,4
SE030	Powierzchnia dodzierżawionych użytków rolnych	ha	11,6	0,5	2,3	6,1	13,6	33,9	1 406,3
SE035	Zboża	ha	17,30	5,60	9,83	15,98	26,34	62,85	841,18
SE041	Pozostałe uprawy polowe	ha	5,66	0,89	1,97	4,05	8,39	24,83	448,27
SE042	Uprawy energetyczne	ha	0,01	0,00	0,00	0,02	0,04	0,02	0,00
SE046	Warzywa i kwiaty	ha	0,26	0,03	0,11	0,35	0,70	2,10	0,93
SE050	Winnice	ha	0,00	0,00	0,00	0,00	0,00	0,00	0,00
SE054	Uprawy trwałe	ha	0,27	0,10	0,21	0,24	0,31	1,80	3,46
SE055	Sady	ha	0,26	0,10	0,21	0,23	0,29	1,74	3,41
SE065	Pozostałe uprawy trwałe	ha	0,01	0,00	0,01	0,01	0,01	0,06	0,05
SE071	Uprawy pastewne	ha	5,76	1,46	2,81	5,33	8,57	8,83	431,07
SE072	Odłogi	ha	0,08	0,06	0,04	0,11	0,12	0,33	0,70
SE073	Ugory	ha	0,07	0,03	0,07	0,06	0,14	0,31	0,83
SE074	Powierzchnia użytków rolnych wyłączona z produkcji	ha	0,22	0,19	0,14	0,21	0,37	0,88	1,53
SE075	Lasy	ha	0,66	0,55	0,49	0,73	0,71	2,27	5,44
<b>SE080</b>	<b>Zwierzęta ogółem</b>	<b>LU</b>	<b>23,3</b>	<b>2,5</b>	<b>9,0</b>	<b>23,0</b>	<b>43,6</b>	<b>97,9</b>	<b>1 476,9</b>
SE085	Krowy mleczne	LU	4,74	0,31	1,13	4,33	8,53	8,38	471,22
SE090	Pozostałe bydło	LU	5,62	0,73	2,63	6,70	10,39	9,04	373,31
SE095	Owce i kozy	LU	0,11	0,03	0,02	0,11	0,08	0,08	12,30
SE100	Trzoda chlewna	LU	11,48	1,28	4,98	11,53	23,14	52,35	612,57
SE105	Drób	LU	1,23	0,05	0,13	0,22	1,36	27,99	0,00
SE110	Plon pszenicy	dt/ha	60,1	50,7	52,7	56,4	59,3	61,3	68,5
SE115	Plon kukurydzy	dt/ha	86,9	92,2	89,5	90,1	84,4	84,1	87,2
SE120	Obsada zwierząt	LU/ha	1,74	0,67	1,25	1,98	2,11	1,81	1,98
SE125	Wydajność mleczna krów	kg/krowę	7 097	3 100	3 818	4 765	6 050	7 443	8 983

**Tabela 5.2-3 Wartość produkcji według klas wielkości ekonomicznej**

Symbol	Zmienna	j.m.	Razem	Bardzo małe	Małe	Średnio-małe	Średnio-duże	Duże	Bardzo duże
				2≤€<8	8≤€<25	25≤€<50	50≤€<100	100≤€<500	€≥ 500
<b>SE131</b>	<b>Produkcja ogółem</b>	<b>zł</b>	<b>233 732</b>	<b>31 283</b>	<b>81 703</b>	<b>181 237</b>	<b>376 288</b>	<b>1 181 238</b>	<b>16 634 134</b>
SE132	Relacja produkcji ogółem do kosztów ogółem	krotność	1,06	1,04	1,13	1,20	1,23	1,22	0,89
<b>SE135</b>	<b>Produkcja roślinna</b>	<b>zł</b>	<b>115 808</b>	<b>21 479</b>	<b>48 764</b>	<b>93 782</b>	<b>188 230</b>	<b>566 569</b>	<b>7 175 855</b>
SE136	Produkcja roślinna na 1 ha	zł/ha	3 958	2 659	3 263	3 611	4 244	5 641	4 160
SE140	Zboża	zł	58 500	13 760	27 686	48 923	89 047	243 461	3 561 523
SE145	Rośliny białkowe	zł	1 002	186	620	1 358	2 288	3 495	23 716
SE146	Uprawy energetyczne	zł	25	0	0	46	157	104	0
SE150	Ziemniaki	zł	4 316	1 144	4 030	5 952	7 471	15 274	2 791
SE155	Buraki cukrowe	zł	10 806	0	2 146	6 615	14 747	29 391	1 276 222
SE160	Rośliny oleiste	zł	20 843	2 793	4 893	10 693	25 011	98 013	2 088 544
SE165	Rośliny przemysłowe	zł	246	187	274	208	145	19	5 852
SE170	Warzywa i kwiaty	zł	14 181	1 018	4 181	15 191	41 505	150 122	86 904
SE175	Owoce	zł	3 835	1 519	3 525	3 257	5 219	18 417	46 194
SE185	Wina i winogrona	zł	0	0	0	0	0	0	0
SE195	Uprawy pastewne	zł	940	799	590	641	755	1 963	45 159
SE200	Inne produkty pochodzenia roślinnego	zł	1 114	74	820	898	1 886	6 309	38 951
<b>SE206</b>	<b>Produkcja zwierzęca</b>	<b>zł</b>	<b>116 527</b>	<b>9 341</b>	<b>32 028</b>	<b>86 209</b>	<b>186 558</b>	<b>610 145</b>	<b>9 385 031</b>
SE207	Produkcja zwierzęca na 1 LU	zł/LU	5 002	3 812	3 559	3 751	4 284	6 235	6 355
SE211	Różnica wartości zwierząt	zł	775	-12	-807	687	4 622	17 630	-5 390
SE216	Mleko i przetwory z mleka krowiego	zł	45 210	1 149	4 932	24 343	64 945	84 588	5 970 401
SE220	Żywiec wołowy	zł	15 350	2 049	7 207	17 506	28 310	24 422	1 046 753
SE225	Żywiec wieprzowy	zł	43 234	5 080	18 917	42 793	87 223	198 635	2 288 905
SE230	Żywiec barani i kozi	zł	90	17	9	114	84	141	9 689
SE235	Żywiec drobiowy	zł	10 799	49	219	831	1 812	289 688	0
SE240	Jaja	zł	798	378	386	443	1 271	9 641	0
SE245	Mleko i przetwory z mleka owczego i koziego	zł	56	15	78	50	117	1	0
SE251	Inne zwierzęta i produkty zwierzęce	zł	990	604	279	129	2 797	3 030	69 283
SE256	Pozostała produkcja	zł	1 396	463	912	1 247	1 499	4 524	73 248
SE260	Przekazania do gospodarstwa domowego	zł	1 346	1 141	1 417	1 463	1 494	1 162	635
SE265	Zużycie wewnętrzne	zł	26 895	4 464	14 541	30 180	48 307	77 068	1 419 062

**Tabela 5.2-4 Koszty według klas wielkości ekonomicznej**

Symbol	Zmienna	j.m.	Razem	Bardzo małe	Małe	Średnio-małe	Średnio-duże	Duże	Bardzo duże
				2≤€<8	8≤€<25	25≤€<50	50≤€<100	100≤€<500	€> 500
<b>SE270</b>	<b>Koszty ogółem</b>	<b>zł</b>	<b>220 732</b>	<b>29 986</b>	<b>72 459</b>	<b>151 231</b>	<b>304 872</b>	<b>968 853</b>	<b>18 736 187</b>
<b>SE275</b>	<b>Zużycie pośrednie</b>	<b>zł</b>	<b>166 170</b>	<b>22 110</b>	<b>55 018</b>	<b>117 948</b>	<b>239 635</b>	<b>782 087</b>	<b>13 386 375</b>
<b>SE281</b>	<b>Koszty bezpośrednie</b>	<b>zł</b>	<b>114 311</b>	<b>12 243</b>	<b>36 759</b>	<b>84 231</b>	<b>174 966</b>	<b>607 324</b>	<b>8 673 731</b>
SE284	Koszty bezpośrednie produkcji roślinnej na 1 ha	zł/ha	1 637	833	1 106	1 293	1 625	2 069	2 255
SE285	Nasiona i sadzonki	zł	8 876	1 529	3 630	7 302	16 407	43 711	525 699
SE290	Nasiona i sadzonki własne	zł	1 579	567	1 156	1 625	2 085	3 859	64 438
SE295	Nawozy	zł	24 154	3 801	8 911	17 925	36 729	102 459	1 856 592
SE300	Środki ochrony roślin	zł	10 261	1 386	3 555	7 021	14 713	44 658	849 496
SE305	Pozostałe koszty bezpośrednie produkcji roślinnej	zł	4 973	168	591	1 598	4 826	18 781	661 836
SE309	Koszty bezpośrednie produkcji zwierzęcej na 1 LU	zł/LU	2 835	2 187	2 230	2 192	2 349	4 064	3 237
SE310	Pasze dla zwierząt żywionych w systemie wypasowym	zł	21 560	1 622	5 372	16 370	31 382	35 364	2 383 101
SE315	Pasze dla zwierząt żywionych w systemie wypasowym, wytworzone w gosp. rol.	zł	9 683	1 437	4 204	10 153	14 978	11 073	794 710
SE320	Pasze dla zwierząt ziarnożernych	zł	37 852	3 438	13 814	31 137	64 049	337 156	1 562 361
SE325	Pasze dla zwierząt ziarnożernych, wytworzone w gosp. rol.	zł	15 583	2 466	9 195	18 502	31 258	62 210	543 884
SE330	Pozostałe koszty bezpośrednie produkcji zwierzęcej	zł	6 635	299	886	2 878	6 860	25 193	834 645
SE331	Koszty bezpośrednie produkcji leśnej	zł	0	0	0	0	0	3	0
<b>SE336</b>	<b>Koszty ogólnogospodarcze</b>	<b>zł</b>	<b>51 859</b>	<b>9 868</b>	<b>18 260</b>	<b>33 716</b>	<b>64 669</b>	<b>174 763</b>	<b>4 712 644</b>
SE340	Koszty utrzymania maszyn i budynków	zł	11 210	2 867	5 048	9 423	16 310	36 629	775 119
SE345	Energia	zł	23 859	3 731	7 857	16 279	35 360	102 911	1 972 512
SE350	Usługi	zł	6 137	1 929	2 802	3 745	5 457	15 297	547 659
SE356	Pozostałe koszty ogólnogospodarcze	zł	10 653	1 341	2 553	4 269	7 542	19 926	1 417 355
<b>SE360</b>	<b>Amortyzacja</b>	<b>zł</b>	<b>27 737</b>	<b>7 222</b>	<b>14 772</b>	<b>26 188</b>	<b>47 360</b>	<b>96 699</b>	<b>1 447 651</b>
<b>SE365</b>	<b>Koszty czynników zewnętrznych</b>	<b>zł</b>	<b>26 825</b>	<b>654</b>	<b>2 669</b>	<b>7 096</b>	<b>17 877</b>	<b>90 067</b>	<b>3 902 161</b>
SE370	Wynagrodzenia	zł	21 675	451	1 290	2 726	7 124	56 210	3 585 833
SE375	Czynsze	zł	2 974	151	770	2 197	5 343	16 440	232 304
SE380	Odsetki	zł	2 176	52	608	2 173	5 411	17 418	84 024

**Tabela 5.2-5 Dopłaty do działalności operacyjnej gospodarstwa według klas wielkości ekonomicznej**

Symbol	Zmienna	j.m.	Razem	Bardzo małe	Małe	Średnio-małe	Średnio-duże	Duże	Bardzo duże
				2≤€<8	8≤€<25	25≤€<50	50≤€<100	100≤€<500	€≥ 500
<b>SE605</b>	<b>Dopłaty do działalności operacyjnej</b>	zł	<b>38 223</b>	<b>11 057</b>	<b>19 107</b>	<b>33 048</b>	<b>55 752</b>	<b>129 632</b>	<b>2 342 914</b>
SE610	Dopłaty do produkcji roślinnej	zł	613	186	161	140	224	658	85 505
SE611	Dopłaty wyrównawcze / płatności obszarowe	zł	0	0	0	0	0	0	0
SE612	Dopłaty za odłogowanie	zł	0	0	0	0	0	0	0
SE613	Pozostałe dopłaty do produkcji roślinnej	zł	7	0	0	0	0	184	0
SE615	Dopłaty do produkcji zwierzęcej	zł	1	0	0	4	1	0	0
SE616	Saldo dopłat i kar do produkcji mleka	zł	0	0	0	0	0	0	0
SE617	Dopłaty do pozostałej produkcji bydłowej	zł	0	0	0	0	0	0	0
SE618	Dopłaty do produkcji owiec i kóz	zł	1	0	0	4	1	0	0
SE619	Pozostałe dopłaty do produkcji zwierzęcej	zł	0	0	0	0	0	0	0
SE621	Dopłaty rolnośrodowiskowe	zł	2 499	447	1 618	3 244	5 610	12 351	34 889
SE622	Dopłaty do obszarów o niekorzystnych warunkach gospodarowania (LFA)	zł	1 761	1 047	1 447	2 289	3 224	3 641	8 328
SE623	Inne dopłaty do rozwoju obszarów wiejskich	zł	287	274	259	136	80	1 682	2 579
SE624	Dopłaty do rozwoju obszarów wiejskich	zł	4 548	1 768	3 323	5 669	8 914	17 674	45 795
SE625	Dopłaty do zużycia pośredniego	zł	2 223	394	894	1 759	3 335	11 926	140 905
SE626	Dopłaty do kosztów czynników zewnętrznych	zł	0	0	0	0	0	0	0
SE630	Płatności "decoupled"	zł	24 469	6 860	12 524	21 731	37 121	84 103	1 432 945
SE631	Jednolita płatność na gospodarstwo	zł	0	0	0	0	0	0	0
SE632	Jednolita płatność obszarowa	zł	24 469	6 860	12 524	21 731	37 121	84 103	1 432 945
SE650	Wsparcie specjalne	zł	607	186	161	144	225	474	85 505
SE699	Pozostałe dopłaty	zł	6 369	1 849	2 204	3 746	6 157	15 270	637 764

**Tabela 5.2-6 Salda dopłat i podatków według klas wielkości ekonomicznej**

Symbol	Zmienna	j.m.	Razem	Bardzo małe	Małe	Średnio-małe	Średnio-duże	Duże	Bardzo duże
				2≤€<8	8≤€<25	25≤€<50	50≤€<100	100≤€<500	€≥ 500
<b>SE600</b>	<b>Saldo dopłat i podatków dot. dział. operacyjnej</b>	zł	<b>34 461</b>	<b>9 729</b>	<b>17 483</b>	<b>31 117</b>	<b>53 221</b>	<b>120 131</b>	<b>1 980 404</b>
SE605	Dopłaty do działalności operacyjnej	zł	38 223	11 057	19 107	33 048	55 752	129 632	2 342 914
SE395	Saldo podatku VAT (z wyłączeniem podatku VAT od inwestycji)	zł	-115	-520	-251	169	821	464	2 339
SE390	Podatki	zł	3 647	807	1 372	2 100	3 353	9 965	364 848
<b>SE405</b>	<b>Saldo dopłat i podatków dot. dział. inwestycyjnej</b>	zł	<b>214</b>	<b>155</b>	<b>-354</b>	<b>-282</b>	<b>2 025</b>	<b>5 124</b>	<b>4 712</b>
SE406	Dopłaty do inwestycji	zł	1 254	206	515	1 356	4 418	8 909	7 664
SE407	Rekompensaty za rezygnację z produkcji mleka	zł	0	0	0	0	0	0	0
SE408	Podatek VAT zapłacony od inwestycji	zł	1 040	51	869	1 637	2 393	3 785	2 952

**Tabela 5.2-7 Dochód na gospodarstwo rolne według klas wielkości ekonomicznej**

Symbol	Zmienna	j.m.	Razem	Bardzo małe	Małe	Średnio-małe	Średnio-duże	Duże	Bardzo duże
				2≤€<8	8≤€<25	25≤€<50	50≤€<100	100≤€<500	€≥ 500
SE131	Produkcja ogółem	zł	233 732	31 283	81 703	181 237	376 288	1 181 238	16 634 134
SE275	Zużycie pośrednie	zł	166 170	22 110	55 018	117 948	239 635	782 087	13 386 375
SE600	Saldo dopłat i podatków dot. dział. operacyjnej	zł	34 461	9 729	17 483	31 117	53 221	120 131	1 980 404
<b>SE410</b>	<b>Wartość dodana brutto</b>	zł	<b>102 023</b>	<b>18 901</b>	<b>44 168</b>	<b>94 407</b>	<b>189 873</b>	<b>519 282</b>	<b>5 228 163</b>
SE360	Amortyzacja	zł	27 737	7 222	14 772	26 188	47 360	96 699	1 447 651
<b>SE415</b>	<b>Wartość dodana netto</b>	zł	<b>74 286</b>	<b>11 680</b>	<b>29 397</b>	<b>68 219</b>	<b>142 513</b>	<b>422 582</b>	<b>3 780 513</b>
SE365	Koszty czynników zewnętrznych	zł	26 825	654	2 669	7 096	17 877	90 067	3 902 161
SE405	Saldo dopłat i podatków dot. dział. inwestycyjnej	zł	214	155	-354	-282	2 025	5 124	4 712
<b>SE420</b>	<b>Dochód z rodzinnego gospodarstwa rolnego</b>	zł	<b>47 675</b>	<b>11 180</b>	<b>26 374</b>	<b>60 842</b>	<b>126 661</b>	<b>337 639</b>	<b>-116 936</b>

**Tabela 5.2-8 Dochód na osobę według klas wielkości ekonomicznej**

Symbol	Zmienna	j.m.	Razem	Bardzo małe	Małe	Średnio-małe	Średnio-duże	Duże	Bardzo duże
				2≤€<8	8≤€<25	25≤€<50	50≤€<100	100≤€<500	€≥ 500
SE425	Wartość dodana netto na osobę pełnozatrudnioną	zł/AWU	38 047	10 001	19 257	36 653	62 282	107 628	59 780
SE430	Dochód z rodzinnego gospodarstwa rolnego na osobę pełnozatrudnioną rodziny	zł/FWU	33 313	9 753	18 126	35 691	66 789	188 567	290 071

**Tabela 5.2-9 Bilans finansowy na koniec roku obrachunkowego według klas wielkości ekonomicznej**

Symbol	Zmienna	j.m.	Razem	Bardzo małe	Małe	Średnio-małe	Średnio-duże	Duże	Bardzo duże
				2≤€<8	8≤€<25	25≤€<50	50≤€<100	100≤€<500	€≥ 500
<b>SE436</b>	<b>Aktywa ogółem</b>	zł	<b>1 029 376</b>	<b>332 509</b>	<b>628 299</b>	<b>1 113 307</b>	<b>1 898 724</b>	<b>3 847 202</b>	<b>33 960 528</b>
<b>SE441</b>	<b>Aktywa trwałe</b>	zł	<b>865 169</b>	<b>305 775</b>	<b>567 242</b>	<b>992 262</b>	<b>1 674 667</b>	<b>3 261 660</b>	<b>20 168 572</b>
SE446	Ziemia, uprawy trwałe i kwoty produkcyjne	zł	496 866	223 256	374 474	618 971	975 792	1 842 985	3 055 384
SE450	Budynki	zł	217 642	62 571	120 600	199 364	317 778	701 614	12 192 358
SE455	Maszyny, urządzenia i śr. transportu	zł	133 225	18 372	66 024	153 139	339 240	668 218	3 866 338
SE460	Stado podstawowe (pleć żeńska)	zł	17 436	1 575	6 144	20 787	41 858	48 844	1 054 492
<b>SE465</b>	<b>Aktywa obrotowe</b>	zł	<b>164 207</b>	<b>26 735</b>	<b>61 057</b>	<b>121 045</b>	<b>224 058</b>	<b>585 542</b>	<b>13 791 956</b>
SE470	Stado obrotowe	zł	28 345	4 248	14 111	35 213	63 435	129 072	940 921
SE475	Zapasy produktów rolniczych	zł	47 348	9 440	24 223	43 428	74 598	145 635	3 000 485
SE480	Pozostałe aktywa obrotowe	zł	88 514	13 047	22 723	42 404	86 024	310 836	9 850 551
<b>SE485</b>	<b>Zobowiązania ogółem</b>	zł	<b>70 959</b>	<b>995</b>	<b>13 894</b>	<b>58 303</b>	<b>154 693</b>	<b>590 812</b>	<b>3 956 772</b>
SE490	Zobowiązania długoterminowe	zł	49 198	338	10 007	43 791	119 527	482 712	1 872 223
SE495	Zobowiązania krótkoterminowe	zł	21 761	657	3 886	14 511	35 166	108 100	2 084 550
<b>SE501</b>	<b>Kapitał własny</b>	zł	<b>958 417</b>	<b>331 514</b>	<b>614 406</b>	<b>1 055 004</b>	<b>1 744 032</b>	<b>3 256 389</b>	<b>30 003 756</b>

**Tabela 5.2-10 Wskaźniki finansowe według klas wielkości ekonomicznej**

Symbol	Zmienna	j.m.	Razem	Bardzo małe	Małe	Średnio-małe	Średnio-duże	Duże	Bardzo duże
				2≤€<8	8≤€<25	25≤€<50	50≤€<100	100≤€<500	€≥ 500
SE506	Zmiana wartości kapitału własnego	zł	11 182	-13 453	741	7 886	53 623	136 058	715 098
SE510	Średnia wartość kapitału gospodarstwa rolnego	zł	536 222	118 553	261 147	499 700	914 954	1 951 165	30 848 421
SE516	Inwestycje brutto	zł	26 885	-13 550	6 034	25 586	74 730	233 701	1 696 030
SE521	Inwestycje netto	zł	-851	-20 771	-8 737	-602	27 371	137 002	248 379
SE526	Przepływ pieniężny (1)	zł	75 480	17 934	41 551	86 794	168 550	423 773	1 511 037
SE530	Przepływ pieniężny (2)	zł	55 659	31 155	34 716	66 920	108 126	261 914	345 675
SE532	Relacja przepływów pieniężnych (2) do aktywów ogółem	krotność	0,05	0,09	0,06	0,06	0,06	0,07	0,01

## **Literatura**

- [1] Commission Regulation (EC) 1242/2008: of 8 December 2008 establishing a Community typology for agricultural holdings.
- [2] Commission Regulation (EC) 867/2009: of 21 September 2009 amending and correcting Regulation (EC) No 1242/2008 establishing a Community typology for agricultural holdings.
- [3] Commission Regulation (EC) No 868/2008 of 3 September 2008 on the farm return to be used for determining the incomes of agricultural holdings and analysing the business operation of such holdings.
- [4] Commission Regulation (EC) No 781/2009 of 27 August 2009 amending Regulation (EC) No 868/2008 on farm return to be used for determining the incomes of agricultural holdings and analysing the business operation of such holdings.
- [5] Commission Regulation (EC) No 1291/2009 of 18 December 2009 concerning the selection of returning holdings for the purpose of determining incomes of agricultural holdings.
- [6] Commission Implementing Regulation (EU) No 758/2011 of 1 August 2011 amending Regulation (EU) No 1291/2009 concerning the selection of returning holdings for the purpose of determining incomes of agricultural holdings.
- [7] Goraj L., Osuch D., Bocian M., Cholewa I., Malanowska B.: Plan wyboru próby gospodarstw rolnych Polskiego FADN dla roku obrachunkowego 2013 wersja z dnia 05-09-2012. IERiGŻ-PIB, Warszawa, 2012.
- [8] Goraj L., Cholewa I., Osuch D., Płonka R.: Analiza skutków zmian we Wspólnotowej Typologii Gospodarstw Rolnych. IERiGŻ-PIB, Warszawa, 2010.
- [9] [http://ec.europa.eu/agriculture/rica/index\\_en.cfm](http://ec.europa.eu/agriculture/rica/index_en.cfm)
- [10] [http://circa.europa.eu/Public/irc/agri/rica/library?l=/information\\_documentatio/basic\\_definitions/variables-finalpdf/\\_EN\\_1.0\\_&a=d](http://circa.europa.eu/Public/irc/agri/rica/library?l=/information_documentatio/basic_definitions/variables-finalpdf/_EN_1.0_&a=d)
- [11] [http://circa.europa.eu/Public/irc/agri/rica/library?l=/information\\_documentatio/basic\\_definitions/ricc\\_1256\\_2012pdf/\\_EN\\_1.0\\_&a=d](http://circa.europa.eu/Public/irc/agri/rica/library?l=/information_documentatio/basic_definitions/ricc_1256_2012pdf/_EN_1.0_&a=d)
- [12] RI/CC 1256 Rev. 7. Farm Return Data Definitions. EUROPEAN COMMISSION. Brussels February 2012.
- [13] RI/CC 882 Rev. 9.1 Definitions of Variables used in FADN standard results. EUROPEAN COMMISSION. Brussels October 2012.
- [14] RI/CC 882 Rev. 9.2 Definition of Variables used in FADN standard results. EUROPEAN COMMISSION. Brussels December 2014.
- [15] RI/CC 1500 Rev. 3 Typology Handbook. EUROPEAN COMMISSION. Brussels October 2009.
- [16] RI/CC 1525 The new typology applied to FADN 2007. EUROPEAN COMMISSION. Brussels March 2009.
- [17] RI/CC 1529 The OGA of the holding in FADN. EUROPEAN COMMISSION. Brussels June 2009.

- [18] Regulation No 79/65/EEC of the Council of 15 June 1965 setting up a network for the collection of accountancy data on the incomes and business operation of agricultural holdings in the European Economic Community.
- [19] Ustawa z dnia 29 listopada 2000 r. o zbieraniu i wykorzystywaniu danych rachunkowych z gospodarstw rolnych (Dz. U. Nr 3 poz. 20 z 2001 r. z późniejszymi zmianami).
- [20] Skarżyńska A., Goraj L., Ziętek I.: Metodologia SGM "2002" dla typologii gospodarstw rolnych w Polsce. IERiGŻ-PIB, Warszawa, 2005.
- [21] Ziętek I.: Współczynniki standardowej nadwyżki bezpośredniej „2004” dla typologii gospodarstw rolnych w Polsce. Raport PW nr 88, IERiGŻ-PIB, Warszawa, 2008.
- [22] Goraj L., Bocian M., Cholewa I., Nachtman G., Tarasiuk R.: Współczynniki Standardowej Produkcji „2007” dla celów Wspólnotowej Typologii Gospodarstw Rolnych. IERiGŻ-PIB, Warszawa, 2012.



**EGZEMPLARZ BEZPŁATNY**

*Druk i oprawa: Dział Wydawnictw IERiGŻ-PIB*