

# Spis treści

<b>Wstęp</b> .....	<b>5</b>
<b>1. Zmiany w Wynikach Standardowych</b> .....	<b>6</b>
1.1. Zmiany w zestawie zmiennych i w algorytmach Wyników Standardowych od roku 2011 wynikające z rozporządzeń i dokumentów KE .....	6
1.2. Pozostałe zmiany .....	7
1.2.1. Jednostki przeliczeniowe pracy (AWU, FWU) .....	7
<b>2. Informacje o FADN</b> .....	<b>8</b>
2.1. Uwagi ogólne o FADN.....	8
2.2. Wspólnotowa Typologia Gospodarstw Rolnych (WTGR) .....	9
2.3. Zakres podmiotowy FADN.....	11
2.4. Wybór próby gospodarstw rolnych z pola obserwacji FADN .....	12
2.5. Rozmiary działalności rolniczych gwarantujące osiągnięcie przez gospodarstwo rolne minimalnego progu wielkości ekonomicznej według współczynników SO „2007” .....	12
2.6. Zakres przedmiotowy FADN.....	14
2.7. Sposób prezentacji wyników obliczonych na podstawie danych rachunkowych FADN.	15
<b>3. Zmienne zawarte w „Wynikach Standardowych FADN”</b> .....	<b>17</b>
3.1. Opis zmiennych w „Wynikach Standardowych FADN” .....	17
3.2. Schematy obliczania kategorii ekonomicznych.....	33
<b>4. Uwagi do Wyników Standardowych FADN</b> .....	<b>41</b>
4.1. Informacje o zbieraniu danych rachunkowych w Polsce .....	41
4.2. Zbiór gospodarstw rolnych osób fizycznych prowadzących rachunkowość w ramach Polskiego FADN .....	42
4.3. Udostępnianie danych .....	43
4.3.1. Udostępnianie danych z europejskiego FADN .....	43
4.3.2. Udostępnianie danych z Polskiego FADN .....	43
<b>5. Wyniki Standardowe uzyskane przez gospodarstwa rolne osób fizycznych uczestniczące w Polskim FADN w 2014 r.</b> .....	<b>45</b>
5.1. Grupowanie gospodarstw rolnych osób fizycznych według typów rolniczych (TF8) .....	45
5.2. Grupowanie gospodarstw rolnych osób fizycznych według klas wielkości ekonomicznej (ES6) .....	51
<b>Literatura</b> .....	<b>58</b>

## Wykaz skrótów

AWU	- jednostka przeliczeniowa pracy (ang. Annual Work Unit).
CAP	- Wspólna Polityka Rolna (ang. Common Agricultural Policy).
COP	- gospodarstwa specjalizujące się w produkcji zbóż, roślin oleistych i białkowych (ang. specialist cereals, oilseed and protein crops).
DG-AGRI	- Dyrekcja Generalna ds. Rolnictwa i Rozwoju Obszarów Wiejskich (ang. Directorate-General for Agriculture and Rural Development).
EC	- Komisja Europejska (ang. European Commission).
ESU	- europejska jednostka wielkości (ang. European Size Unit).
EU	- Unia Europejska (ang. European Union).
EUR	- oznaczenie jednostki monetarnej o nazwie „euro”.
euro	- jednostka monetarna, obowiązująca w większości państw członkowskich Unii Europejskiej.
EUROSTAT	- Europejski Urząd Statystyczny.
FADN	- Sieć Danych Rachunkowych Gospodarstw Rolnych (ang. Farm Accountancy Data Network).
FWU	- jednostka przeliczeniowa pracy członków rodziny (ang. Family Work Unit).
GR	- gospodarstwo rolne.
GUS	- Główny Urząd Statystyczny.
IERiGŻ-PIB	- Instytut Ekonomiki Rolnictwa i Gospodarki Żywnościowej - Państwowy Instytut Badawczy.
KE	- Komisja Europejska.
LFA	- obszary o niekorzystnych warunkach gospodarowania - ONW (ang. Less Favoured Areas).
LU	- jednostka przeliczeniowa zwierząt (ang. Livestock Unit).
OGA	- działalność gospodarcza inna niż rolnicza bezpośrednio związana z gospodarstwem (ang. Other Gainful Activities).
Polski FADN	- System Zbierania i Wykorzystywania Danych Rachunkowych z Gospodarstw Rolnych.
SGM	- Standardowa Nadwyżka Bezpośrednia (ang. Standard Gross Margin).
SO	- Standardowa Produkcja (ang. Standard Output).
UAA	- ziemia użytkowana dla celów rolniczych = użytki rolne (ang. Utilized Agricultural Area).
UR	- użytki rolne.
WTGR	- Wspólnotowa Typologia Gospodarstw Rolnych.
ZRR	- Zakład Rachunkowości Rolnej.

## Wstęp

Wypełniając obowiązek nałożony Ustawą z dnia 29 listopada 2000 r. o zbieraniu i wykorzystywaniu danych rachunkowych z gospodarstw rolnych (Dz. U. Nr 3 poz. 20 z 2001 r. z późniejszymi zmianami) w 2014 r. utworzono komputerową bazę danych zawierającą 12 360 zestawów danych rachunkowych [19]. Instytut Ekonomiki Rolnictwa i Gospodarki Żywnościowej – Państwowy Instytut Badawczy zlecił zbieranie danych z gospodarstw rolnych osób fizycznych szesnastu wojewódzkim ośrodkom doradztwa rolniczego. W 102 gospodarstwach indywidualnych rachunkowość była prowadzona pod kierunkiem audytorów ZRR. Z 208 gospodarstw posiadających osobowość prawną dane zostały zebrane metodą ankietową.

Po przeprowadzonych testach jakości danych obliczono wyniki dla 12 123 gospodarstw rolnych osób fizycznych o wielkości ekonomicznej równej lub większej od 4 000 euro. Z powodu różnic między strukturą rzeczywistą a strukturą teoretyczną próby, jaka została określona w planie wyboru, opracowano nowe wagi po to, aby powyższy zbiór gospodarstw był w pełni reprezentatywny dla 727 284 gospodarstw rolnych osób fizycznych [7].

Opracowanie składa się z trzech podstawowych części:

1. Wstępnej, charakteryzującej Sieć Danych Rachunkowych Gospodarstw Rolnych (FADN).
2. Metodycznej, zawierającej wyjaśnienia rachunku wyników.
3. Statystycznej, zawierającej dane statystyczne dla grup gospodarstw rolnych, ustalonych na podstawie dwóch kryteriów grupowania: wielkości ekonomicznej i typu rolniczego. Wyniki Standardowe zawierają 145 zmiennych charakteryzujących sytuację ekonomiczno-finansową gospodarstw rolnych w roku obrachunkowym.

Opracowane wyniki są w pełni zgodne z pojęciami i kategoriami ekonomicznymi, prezentowanymi w Wynikach Standardowych FADN Dyrekcji Generalnej ds. Rolnictwa i Rozwoju Obszarów Wiejskich (DG-AGRI) [14].

Parametry wartościowe dotyczące produkcji, kosztów i inwestycji są kategoriami netto (bez VAT). Pomimo ustawowego zwolnienia podmiotowego z podatku od towarów i usług, nazywanym w skrócie VAT, rolnicy prowadzili w 2014 r. ewidencję zdarzeń w standardzie umożliwiającym ustalenie wartości netto oraz kwoty VAT.

W opracowaniu wartości pieniężne wyrażone są w polskich jednostkach monetarnych – złotych (zł).

## 1. Zmiany w Wynikach Standardowych<sup>1</sup>

### 1.1. Zmiany w zestawie zmiennych i w algorytmach Wyników Standardowych od roku 2011 wynikające z rozporządzeń i dokumentów KE

Od roku obrachunkowego 2011 wprowadzono zmiany w algorytmach (na podstawie dokumentu RI/CC 882 Rev. 9.1 Definition of Variables used in FADN standard results z października 2012 r.) polegające na wyróżnieniu następujących zmiennych [13]:

- SE136 - Produkcja roślinna na 1 ha;
- SE146 - Uprawy energetyczne;
- SE605 - Dopłaty do działalności operacyjnej;
- SE610 - Dopłaty do produkcji roślinnej;
- SE613 - Pozostałe dopłaty do produkcji roślinnej;
- SE616 - Saldo dopłat i kar do produkcji mleka;
- SE617 - Dopłaty do pozostałej produkcji bydłowej;
- SE618 - Dopłaty do produkcji owiec i kóz;
- SE619 - Pozostałe dopłaty do produkcji zwierzęcej;
- SE630 - Płatności „decoupled”;
- SE650 - Wsparcie specjalne;
- SE699 - Pozostałe dopłaty.

Ponadto od roku obrachunkowego 2013 wprowadzono zmiany w algorytmach (na podstawie dokumentu RI/CC 882 Rev. 9.2 Definition of Variables used in FADN standard results z grudnia 2014 r.) obejmujące zmienne [14]:

- SE042 - Uprawy energetyczne;
- SE072 - Odłogi;
- SE073 - Ugory;
- SE611 - Dopłaty wyrównawcze/płatności obszarowe.

Od roku obrachunkowego 2014 obowiązuje nowe sprawozdanie z gospodarstwa rolnego. Zakres, format i organizacja danych, niezbędnych do wykonania sprawozdania z gospodarstwa rolnego FADN, są precyzyjnie opisane w Rozporządzeniu Komisji nr 385/2012 z dnia 30 kwietnia 2012 r. w sprawie formatu sprawozdania dla określania dochodów z gospodarstw rolnych oraz analizy ich działalności gospodarczej (z późn. zmianami). Z uwagi na fakt, że w Komisji Europejskiej wciąż jeszcze trwają prace nad nowym dokumentem dotyczącym Wyników Standardowych i dostosowaniem zakresu/algorytmów do nowego formatu sprawozdania, publikacja z wynikami na rok obrachunkowy 2014 przygotowana została na podstawie dokumentów jakie obowiązywały w roku obrachunkowym 2013 (Rozporządzenie

<sup>1</sup> Rozdział zawiera zmiany wprowadzone od roku obrachunkowego 2011; wcześniejsze zmiany zostały opisane w publikacjach „Wyniki Standardowe...” dla poprzednich lat. Zmiany te powinny być uwzględniane w analizach wieloletnich.

Komisji (WE) NR 868/2008 z dnia 3 września 2008 r. z późniejszymi zmianami, RI/CC 1256 Rev. 7 Farm Return Data Definitions z lutego 2012 r., RI/CC 882 Rev. 9.2 Definition of Variables used in FADN standard results z grudnia 2014 r.).

## **1.2. Pozostałe zmiany**

### **1.2.1. Jednostki przeliczeniowe pracy (AWU, FWU)**

Od roku obrachunkowego 2011 jednostki AWU oraz FWU stanowią równowartość 2 120 godzin pracy na rok.

Do roku obrachunkowego 2010 stanowiły odpowiednik 2 200 godzin pracy na rok.

## 2. Informacje o FADN

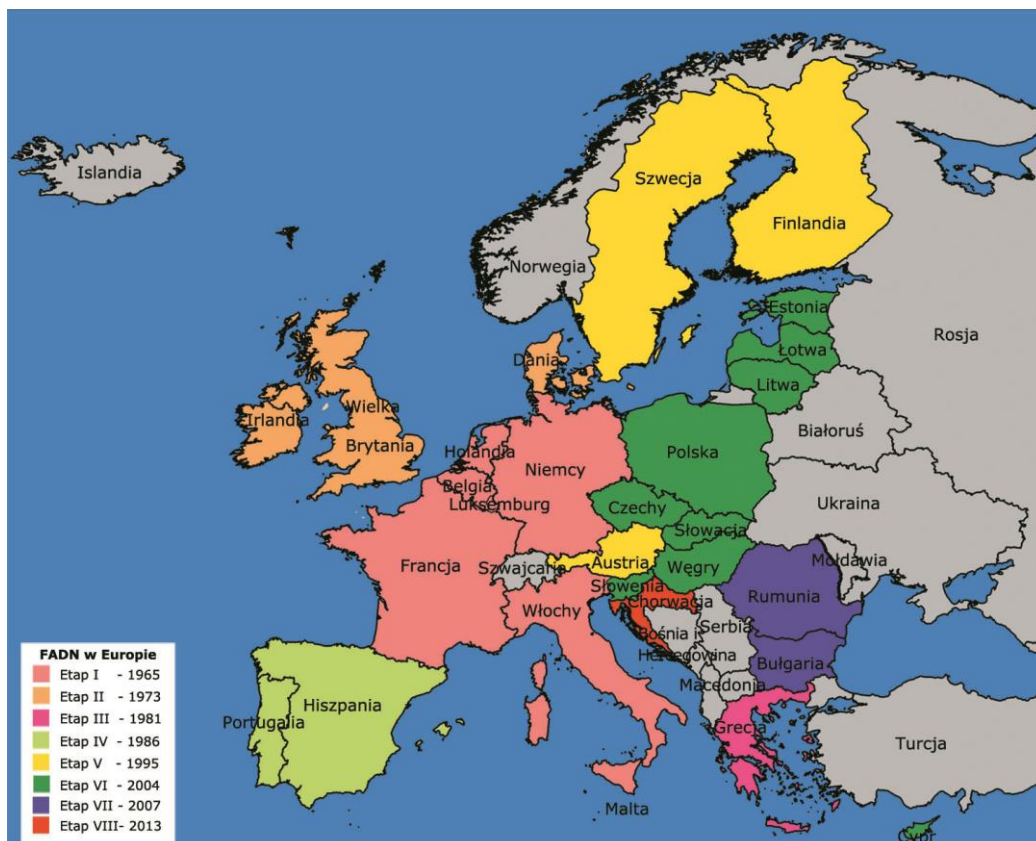
### 2.1. Uwagi ogólne o FADN

**FADN** to europejski system zbierania danych rachunkowych z gospodarstw rolnych, którego formalne kształtowanie rozpoczęło się w 1965 r.

FADN był tworzony etapowo w miarę poszerzania Unii Europejskiej, na podstawie Rozporządzenia Rady EWG nr 79/65/EEC z dnia 15 czerwca 1965 r. w sprawie utworzenia sieci zbierania danych rachunkowych dotyczących dochodów i działalności gospodarstw rolnych w Europejskiej Wspólnocie Gospodarczej [18]. W początkowej fazie (etap I) system zaistniał w sześciu państwach założycielskich (w Belgii, we Francji, w Holandii, w Luksemburgu, w Niemczech i we Włoszech), a po poszerzeniu w 1973 r. (etap II) także w Wielkiej Brytanii, Irlandii i Danii. Od 1981 r. (etap III) dodatkowo w Grecji, od 1986 r. (etap IV) do badań włączono Hiszpanię i Portugalię, a od 1995 r. (etap V) Finlandię, Szwecję i Austrię. Od 1 maja 2004 r. (etap VI) do systemu FADN weszły także: Cypr, Estonia, Litwa, Łotwa, Malta, Polska, Słowacja, Słowenia, Republika Czeska i Węgry, od 1 stycznia 2007 r. (etap VII) Rumunia i Bułgaria, a od 1 lipca 2013 r. Chorwacja (etap VIII).

W 2014 r. FADN funkcjonował na terenie 28 państw członkowskich UE. Poniżej przedstawiono przebieg rozszerzenia zasięgu FADN. (patrz: Mapa 2-1).

**Mapa 2-1 Etapy tworzenia FADN w Europie**



Unikalność FADN polega na tym, że gromadzi on dane zaliczane do grupy wrażliwych, które opisują sytuację ekonomiczną i finansową gospodarstw rolnych.

FADN bazuje na danych rachunkowych pochodzących z rachunkowości realizowanej w konwencji tzw. zarządczej. Odmiana tej rachunkowości znacznie wierniej odzwierciedla sytuację gospodarstwa rolnego niż rachunkowość finansowa<sup>2</sup>. O wyborze konwencji rachunkowości zarządczej zdecydowała potrzeba rozpoznania rzeczywistej sytuacji gospodarstw rolnych w celu podejmowania decyzji jak najbardziej adekwatnych do tych sytuacji.

W polu obserwacji FADN znajdują się gospodarstwa towarowe. Minimalna wielkość ekonomiczna, po przekroczeniu której włącza się gospodarstwo rolne do pola obserwacji FADN, ustalana jest od 2010 roku obrachunkowego na podstawie analizy sum Standardowej Produkcji (SO) z danych GUS w poszczególnych klasach wielkości ekonomicznej. W praktyce prowadzony jest rachunek polegający na obliczeniu skumulowanej sumy SO z poszczególnych klas, zaczynając od największej, aż do osiągnięcia ok. 90% SO z populacji generalnej. Dolna granica przedziału, w którym to nastąpi jest minimalnym progiem wielkości ekonomicznej.

Z powodu istniejących różnic w strukturze agrarnej, progi wielkości ekonomicznej, wyznaczające minimalną wielkość gospodarstw rolnych włączanych do pola obserwacji FADN, są różne w poszczególnych państwach członkowskich.

Należy podkreślić, że FADN jest jedyną bazą danych, na potrzeby której zbierane są informacje według jednolitych zasad, a gospodarstwa tworzą statystycznie reprezentatywną próbę towarowych gospodarstw rolnych funkcjonujących na obszarze Unii Europejskiej.

## **2.2. Wspólnotowa Typologia Gospodarstw Rolnych (WTGR)**

Według znowelizowanych zasad WTGR, w klasyfikacji gospodarstw rolnych stosuje się parametr ekonomiczny, którym jest Standardowa Produkcja<sup>3</sup> (ang. Standard Output, w skrócie SO) [1], [2], [15], [22].

**Standardowa Produkcja (SO)** jest to średnia z 5 lat wartość produkcji określonej działalności rolniczej (roślinnej lub zwierzęcej) uzyskana z 1 ha lub od 1 zwierzęcia<sup>4</sup> w ciągu 1 roku, w przeciętnych dla danego regionu warunkach produkcyjnych. W celu wyeliminowania wahań wartości produkcji (powodowanych np. warunkami pogodowymi czy też zmianami cen produktów) do obliczeń przyjmowane są średnie z 5 lat odpowiedniego okresu, na podstawie uśrednionych danych rocznych z określonego regionu.

---

<sup>2</sup> Rachunkowość finansowa podlega odpowiednim przepisom prawa, które są różne w poszczególnych państwach członkowskich Unii Europejskiej. Jej zadaniem jest ocena sytuacji majątkowej i finansowej przedsiębiorstw zgodnie z tym prawem, i często bywa podstawą naliczania podatku dochodowego.

<sup>3</sup> Do roku obrachunkowego 2009 WTGR oparta była na parametrze Standardowej Nadwyżki Bezpośredniej a wielkość ekonomiczna gospodarstwa określana była za pomocą Europejskiej Jednostki Wielkości (ESU) [8], [20], [21].

<sup>4</sup> SO dla grzybów odnosi się do 100 m<sup>2</sup> uprawy; SO dla drobiu odnosi się do 100 szt. zwierząt; SO dla pszczoł odnosi się do 1 ula (1 rodziny pszczelej).

WTGR narzuca konieczność obliczania zestawów współczynników SO dla każdego regionu rolniczego i dla każdej prowadzonej w gospodarstwie działalności produkcji roślinnej i zwierzęcej. Listę działalności rolniczych, dla których konieczne jest obliczenie SO ustala Komisja UE i jest ona zgodna z listą cech Badań Struktury Gospodarstw Rolnych. Duża liczba pozycji w zestawach Standardowej Produkcji odzwierciedla nie tylko zróżnicowanie rolnictwa we Wspólnocie, ale także ukazuje poziom stosowanej szczegółowości, zapewniający porównywalność dostarczanych wyników, a tym samym realnie odzwierciedlający sytuację w rolnictwie.

Przy zastosowaniu współczynników Standardowej Produkcji gospodarstwa rolne klasyfikowane są według dwóch charakterystyk:

- wielkości ekonomicznej,
- typu rolniczego.

**Wielkość ekonomiczna gospodarstwa rolnego** określana jest jako suma wartości Standardowych Produkcji (SO) wszystkich działalności rolniczych występujących w gospodarstwie. Wielkość ekonomiczna gospodarstwa wyrażana jest wartością SO w euro. Na podstawie tak ustalonej wielkości ekonomicznej dane gospodarstwo rolne zaliczane jest do odpowiedniej klasy wielkości ekonomicznej.

**Typ rolniczy gospodarstwa rolnego** określany jest na podstawie udziału poszczególnych działalności rolniczych w tworzeniu całkowitej wartości SO gospodarstwa. Typ rolniczy gospodarstwa odzwierciedla jego poziom i kierunek specjalizacji.

W zależności od pożądanego stopnia dokładności, typy rolnicze gospodarstw zorganizowane są następująco:

- 8 typów ogólnych i grupa gospodarstw niesklasyfikowanych (oznaczanych z użyciem jednego znaku),
- 21 typów podstawowych i grupa gospodarstw niesklasyfikowanych (oznaczanych z użyciem dwóch znaków),
- 61 typów szczegółowych i grupa gospodarstw niesklasyfikowanych (oznaczanych z użyciem trzech znaków).

Z uwagi na rosnące znaczenie wielofunkcyjności gospodarstw rolnych, WTGR została uzupełniona o dodatkową „klasyfikację”, której kryterium jest udział przychodów z działalności gospodarczej innej niż rolnicza bezpośrednio związanej z gospodarstwem (ang. Other Gainful Activities, w skrócie OGA) w całkowitych przychodach gospodarstwa (rolnictwo + OGA + dopłaty bezpośrednie). OGA to działalność, w ramach której wykorzystywane są albo zasoby gospodarstwa rolnego (ziemia, budynki, maszyny itp.) i/lub produkty tego gospodarstwa. W zależności od tego, jaki procent całkowitych przychodów gospodarstwa stanowi OGA, dane gospodarstwo zaliczane jest do jednej z trzech klas OGA.

Działalność gospodarcza inna niż rolnicza nie jest brana pod uwagę w typologii gospodarstw dokonywanej na podstawie działalności rolniczych – zarówno wielkość ekonomiczna jak i typ rolniczy nie uwzględniają OGA [15], [17].



## 2.3. Zakres podmiotowy FADN

Minimalny próg określający gospodarstwo jako towarowe (oznacza to włączenie gospodarstwa do badań) wyrażony jest w euro. Wielkość ta jest ustalana oddzielnie dla każdego państwa członkowskiego i zmienia się w czasie, zgodnie z ewolucją struktury i siły ekonomicznej gospodarstw rolnych (patrz: Tabela 2.3-1).

**Tabela 2.3-1 Minimalne progi wielkości ekonomicznej i liczebność próby FADN w poszczególnych państwach członkowskich w 2014 r.**

Państwa	Dolny próg wielkości ekonomicznej EUR	Liczba gospodarstw w próbie szt.	Struktura próby w europejskim FADN %
Austria	8 000	2 000	2,3
Belgia	25 000	1 200	1,4
Bułgaria	2 000	2 202	2,5
Chorwacja	4 000	1 251	1,4
Cypr	4 000	500	0,6
Czechy	8 000	1 417	1,6
Dania	15 000	2 150	2,5
Estonia	4 000	658	0,8
Finlandia	8 000	1 100	1,3
Francja (w tym: Gwadelupa, Martynika, Reunion)	25 000 15 000	7 620 260	8,8 0,3
Grecja	4 000	5 500	6,3
Hiszpania	4 000	8 700	10,0
Holandia	25 000	1 500	1,7
Irlandia	8 000	900	1,0
Litwa	4 000	1 000	1,2
Luksemburg	25 000	450	0,5
Łotwa	4 000	1 000	1,2
Malta	4 000	536	0,6
Niemcy	25 000	8 800	10,1
Polska	4 000	12 100	13,9
Portugalia	4 000	2 300	2,6
Rumunia	2 000	6 000	6,9
Słowacja	15 000	523	0,6
Słowenia	4 000	908	1,0
Szwecja	15 000	1 025	1,2
Węgry	4 000	1 900	2,2
Wielka Brytania (w tym: Irlandia Północna)	25 000 15 000	2 500 320	2,9 0,4
Włochy	8 000	11 106	12,8
<b>Razem FADN UE</b>		<b>86 846</b>	<b>100</b>

Źródło: zestawienie własne na podstawie [5], [6].

## **2.4. Wybór próby gospodarstw rolnych z pola obserwacji FADN**

Agencje łącznikowe z poszczególnych państw opracowują corocznie plany wyboru gospodarstw rolnych do badań w ramach FADN. Po ich opracowaniu i zaakceptowaniu przez Komitety Krajowe FADN, plany te są przekazywane do akceptacji przez Komitet Wspólnoty nadzorujący FADN.

Wewnątrz pola obserwacji FADN występuje duże zróżnicowanie gospodarstw pod względem typu rolniczego i wielkości ekonomicznej.

Dla zapewnienia precyzyjnego odzwierciedlenia tego zróżnicowania w próbie badawczej, Agencja łącznikowa dzieli pole obserwacji na warstwy. Pominięcie tej czynności w procesie wyboru próby mogłoby spowodować brak właściwej reprezentacji niektórych rodzajów gospodarstw (np. dużych gospodarstw mlecznych w jednym regionie, czy małych gospodarstw produkujących owoce w innym regionie). W procedurze wyboru do warstwowania zbioru gospodarstw mają zastosowanie trzy kryteria [7]:

- położenie regionalne,
- wielkość ekonomiczna,
- typ rolniczy.

## **2.5. Rozmiary działalności rolniczych gwarantujące osiągnięcie przez gospodarstwo rolne minimalnego progu wielkości ekonomicznej według współczynników SO „2007”**

Wielkość ekonomiczna gospodarstwa, określana jako suma wartości Standardowych Produkcji (SO) wszystkich działalności rolniczych występujących w gospodarstwie, służy do ustalenia minimalnego progu wielkości ekonomicznej dla pola obserwacji FADN. W Polsce dla roku obrachunkowego 2014 próg ten został ustalony na poziomie 4 000 euro. Tabela przedstawia przykładową powierzchnię niektórych upraw oraz liczbę zwierząt niezbędną do włączenia gospodarstwa do pola obserwacji FADN (patrz: Tabela 2.5-1).

**Tabela 2.5-1 Rozmiary działalności rolniczych niezbędne do osiągnięcia przez gospodarstwo rolne minimalnego progu wielkości ekonomicznej\* według współczynników SO „2007”**

Region	Działalność	J.m.	Ekwiwalent 4000 euro wg SO "2007"
Pomorze i Mazury	Pszemica zwyczajna i orkisz	ha	6,3
	Rzepak i rzepik	ha	5,6
	Buraki cukrowe	ha	2,8
	Sady jabłoniowe	ha	2,4
	Warzywa, truskawki w uprawie polowej (w płodozmianie z uprawami rolnymi)	ha	1,2
	Krowy mleczne	szt.	3,2
	Tuczniaki	szt.	18,3
Wielkopolska i Śląsk	Pszemica zwyczajna i orkisz	ha	5,8
	Rzepak i rzepik	ha	5,3
	Buraki cukrowe	ha	2,6
	Sady jabłoniowe	ha	2,0
	Warzywa, truskawki w uprawie polowej (w płodozmianie z uprawami rolnymi)	ha	1,1
	Krowy mleczne	szt.	3,1
	Tuczniaki	szt.	18,1
Mazowsze i Podlasie	Pszemica zwyczajna i orkisz	ha	7,5
	Rzepak i rzepik	ha	7,0
	Buraki cukrowe	ha	2,8
	Sady jabłoniowe	ha	1,8
	Warzywa, truskawki w uprawie polowej (w płodozmianie z uprawami rolnymi)	ha	1,4
	Krowy mleczne	szt.	3,6
	Tuczniaki	szt.	16,5
Małopolska i Pogórze	Pszemica zwyczajna i orkisz	ha	7,2
	Rzepak i rzepik	ha	6,4
	Buraki cukrowe	ha	2,8
	Sady jabłoniowe	ha	2,1
	Warzywa, truskawki w uprawie polowej (w płodozmianie z uprawami rolnymi)	ha	1,1
	Krowy mleczne	szt.	4,3
	Tuczniaki	szt.	17,4

\*Osiągnięcie przez gospodarstwo minimalnego progu wielkości ekonomicznej według współczynników SO „2007” [7], włącza GR do pola obserwacji Polskiego FADN; np. w regionie Pomorze i Mazury powierzchnia pszenicy 6,3 ha zapewnia osiągnięcie progowej wartości 4 000 euro.

## 2.6. Zakres przedmiotowy FADN

Dla potrzeb FADN zbieranych jest około 1 tys. różnych danych charakteryzujących gospodarstwo rolne. Odzwierciedlają one stan i strukturę składników majątkowych, a także stan i strukturę zobowiązań. Inne dane odzwierciedlają strukturę przychodów i kosztów na poziomie gospodarstwa rolnego. Szczególna uwaga zwrócona jest na elementy związane ze Wspólną Polityką Rolną (dotacje, kwoty i limity produkcyjne). Wyniki Standardowe dotyczą tylko działalności i składników majątkowych gospodarstwa rolnego (majątek prywatny rodziny rolnika, np. dom mieszkalny, nie jest uwzględniony w bilansie finansowym).

Zakres i format zbieranych danych rachunkowych w gospodarstwach rolnych dla potrzeb FADN, jest szczegółowo zdefiniowany w Rozporządzeniu Komisji (WE) NR 868/2008 z dnia 3 września 2008 r. z późniejszymi zmianami oraz na podstawie dokumentu RI/CC 1256 Rev. 7 Farm Return Data Definitions z lutego 2012 r. [3], [4], [11], [12]. Przepisy te obok szczegółowego wykazu zmiennych zawierają także instrukcje dotyczące sposobu wypełniania tzw. sprawozdania z gospodarstwa rolnego FADN oraz definicje stosowanych pojęć. Sprawozdanie to składa się z 14 grup danych rachunkowych, zestawionych tematycznie w odpowiednie tabele (od A do N):

- Tab. A.** Informacje ogólne.
- Tab. B.** Struktura własnościowa ziemi użytkowanej rolniczo.
- Tab. C.** Zasoby i nakłady pracy własnej oraz najemnej.
- Tab. D.** Stan i wartość zwierząt.
- Tab. E.** Zakup i sprzedaż zwierząt.
- Tab. F.** Koszty.
- Tab. G.** Zasoby i gospodarowanie składnikami majątkowymi.
- Tab. H.** Zadłużenie.
- Tab. I.** Podatek od wartości dodanej (VAT).
- Tab. J.** Dopłaty i subsydia.
- Tab. K.** Produkcja roślinna i zwierzęca (bez zwierząt).
- Tab. L.** Kwoty i inne prawa.
- Tab. M.** Dopłaty bezpośrednie.
- Tab. N.** Szczegóły zakupów i sprzedaży zwierząt.

## 2.7. Sposób prezentacji wyników obliczonych na podstawie danych rachunkowych FADN

Wyniki obliczone na podstawie danych FADN zgromadzonych w komputerowej bazie prezentowane są w zestawach statystycznych (Tabela 5.1-1 - Tabela 5.2-10). Zawierają one wartości średnie dla grup gospodarstw rolnych wyłanianych według typów rolniczych i wielkości ekonomicznej.

Ze względu na obowiązujące zasady upowszechniania danych FADN dopuszczalne jest prezentowanie wyników z grupy obejmującej co najmniej 15 gospodarstw. W przypadku mniejszej liczebności wpisywana jest „ . ” (kropka).

**Tabela 2.7-1 Grupowanie gospodarstw rolnych według typów rolniczych (TF8)**

Typy rolnicze TF8		Typy rolnicze podstawowe	
Symbol	Nazwa	Symbol	Nazwa
1	Uprawy polowe	15	Specjalizujące się w uprawie zbóż (łącznie z ryżem), roślin oleistych i wysokobiałkowych na nasiona
		16	Specjalizujące się w uprawie polowej różnych gatunków roślin
2	Uprawy ogrodnicze	21	Specjalizujące się w uprawach ogrodniczych (warzyw, truskawek, kwiatów i roślin ozdobnych) pod wysokimi osłonami
		22	Specjalizujące się w gruntowych uprawach ogrodniczych (warzyw, truskawek, kwiatów i roślin ozdobnych)
		23	Specjalizujące się w uprawie grzybów i w szkółkarstwie oraz uprawach ogrodniczych (warzyw, truskawek, kwiatów i roślin ozdobnych)
3	Winnice	35	Specjalizujące się w uprawie winorośli
4	Uprawy trwałe	36	Specjalizujące się w uprawie drzew i krzewów owocowych (bez winorośli i oliwek)
		37	Specjalizujące się w uprawie oliwek
		38	Specjalizujące się w uprawie drzew i krzewów owocowych (uprawy trwałe)
5	Krowy mleczne	45	Specjalizujące się w chowie bydła mlecznego
6	Zwierzęta trawożerne	46	Specjalizujące się w chowie bydła rzeźnego (w tym hodowla)
		47	Specjalizujące się w chowie bydła mlecznego i rzeźnego (w tym hodowla)
		48	Specjalizujące się w chowie owiec, kóz i innych zwierząt żywionych paszami objętościowymi
7	Zwierzęta ziarnożerne	51	Specjalizujące się w chowie trzody chlewnej
		52	Specjalizujące się w chowie drobiu
		53	Specjalizujące się w chowie zwierząt żywionych paszami treściwymi
8	Mieszane	61	Mieszane - różne uprawy
		73	Mieszane - różne zwierzęta, z przewagą zwierząt żywionych paszami objętościowymi
		74	Mieszane - różne zwierzęta, z przewagą zwierząt żywionych paszami treściwymi
		83	Mieszane - uprawy polowe i zwierzęta żywione paszami objętościowymi
		84	Mieszane - różne uprawy i zwierzęta

Zestawienie typów rolniczych TF8 (Tabela 2.7-1) jest kombinacją typów podstawowych, składających się z różnych typów szczegółowych, tworzącą w rezultacie osiem grup gospodarstw rolnych [1], [2], [15], [16].

Z kolei Tabela 2.7-2 przedstawia sześć klas wielkości ekonomicznej gospodarstw rolnych (ES6) opracowanych na podstawie Wspólnotowej Typologii Gospodarstw Rolnych [15].

**Tabela 2.7-2 Grupowanie gospodarstw rolnych według wielkości ekonomicznej (euro), klasyfikacja ES6**

<b>ES6</b>		<b>ES</b>	
Klasa wielkości ekonomicznej <b>ES6</b>	Zakres w euro (€)	Klasa wielkości ekonomicznej <b>ES</b>	Zakres w euro (€)
<del>1</del>	<del>2 000 ≤ € &lt; 8 000</del>	1	€ < 2 000
1	Bardzo małe 2 000 ≤ € < 8 000	2	2 000 ≤ € < 4 000
		3	4 000 ≤ € < 8 000
2	Małe 8 000 ≤ € < 25 000	4	8 000 ≤ € < 15 000
		5	15 000 ≤ € < 25 000
3	Średnio-małe 25 000 ≤ € < 50 000	6	25 000 ≤ € < 50 000
4	Średnio-duże 50 000 ≤ € < 100 000	7	50 000 ≤ € < 100 000
5	Duże 100 000 ≤ € < 500 000	8	100 000 ≤ € < 250 000
		9	250 000 ≤ € < 500 000
6	Bardzo duże € ≥ 500 000	10	500 000 ≤ € < 750 000
		11	750 000 ≤ € < 1 000 000
		12	1 000 000 ≤ € < 1 500 000
		13	1 500 000 ≤ € < 3 000 000
		14	€ ≥ 3 000 000

*Uwaga: Tabela 2.7-2 zawiera rozmiary wielkości ekonomicznej wyrażone w euro, natomiast dla uproszczenia zapisu we wszystkich następujących tabelach rozmiary prezentowane są w tysiącach euro.*

### 3. Zmienne zawarte w „Wynikach Standardowych FADN”

#### 3.1. Opis zmiennych w „Wynikach Standardowych FADN”

„Wyniki Standardowe FADN” zawierają 10 tabel tematycznych:

1. Populacja i próba gospodarstw.
2. Wybrane informacje o produkcji.
3. Wartość produkcji.
4. Koszty.
5. Dopłaty do działalności operacyjnej gospodarstwa.
6. Salda dopłat i podatków.
7. Dochód na gospodarstwo rolne.
8. Dochód na osobę.
9. Bilans finansowy na koniec roku obrachunkowego.
10. Wskaźniki finansowe.

Opisy poszczególnych zmiennych są zgodne z zawartymi w „Wynikach Standardowych FADN” [10], [14]. Natomiast ich zawartość w poszczególnych tabelach nie zawsze odpowiada w pełni tytułom. Należy więc zwrócić uwagę na szczegółowy opis danej zmiennej (od Tabela 3.1-1 do Tabela 3.1-10). W kolumnie „Symbol” zawarte jest alfanumeryczne, pięciodziankowe oznaczenie poszczególnych zmiennych.

Dla ułatwienia rozumienia poszczególnych zmiennych zawartych w „Wynikach Standardowych FADN”, w dalszej części rozdziału zamieszczono ich objaśnienia w porządku identycznym do prezentowanych wyników. Dodatkowo zamieszczono szczegółowe schematy obliczeń wybranych zmiennych prezentowanych w Wynikach Standardowych.

**Tabela 3.1-1 Populacja i próba gospodarstw**

Symbol	Zmienna	Sposób obliczenia, uwagi
SYS02	Liczba reprezentowanych gospodarstw	Suma parametrów wag poszczególnych gospodarstw w próbie.
SYS03	Liczba gospodarstw w próbie	Liczba gospodarstw w próbie.

**Tabela 3.1-2 Wybrane informacje o produkcji**

Symbol	Zmienna	J. m.	Sposób obliczenia, uwagi
SE005	Wielkość ekonomiczna	euro	Wielkość ekonomiczna gospodarstwa rolnego, wyrażona w wartości Standardowej Produkcji.
SE010	Nakłady pracy ogółem	AWU	Całkowite nakłady pracy ludzkiej w ramach działalności operacyjnej gospodarstwa rolnego = AWU wyrażone w jednostkach przeliczeniowych pracy = osobach pełnozatrudnionych = 2 120 godz./rok. [SE015 + SE020]

Symbol	Zmienna	J. m.	Sposób obliczenia, uwagi
SE011	Czas pracy ogółem	godz.	Całkowity czas pracy ludzi w ramach działalności operacyjnej gospodarstwa rolnego, wyrażony w godzinach. [SE016 + SE021]
SE015	Nakłady pracy własnej	FWU	Nakłady pracy w ramach działalności operacyjnej gospodarstwa rolnego osób nieoptacanych = FWU (głównie członków rodziny), wyrażone w jednostkach przeliczeniowych pracy rodziny = osobach pełnozatrudnionych rodziny.
SE016	Czas pracy własnej	godz.	Czas pracy w ramach działalności operacyjnej gospodarstwa rolnego osób nieoptacanych (głównie członków rodziny), wyrażony w godzinach.
SE020	Nakłady pracy najemnej	AWU	Nakłady pracy w ramach działalności operacyjnej gospodarstwa rolnego osób optacanych gotówką lub w naturze, wyrażone w jednostkach przeliczeniowych pracy = osobach pełnozatrudnionych.
SE021	Czas pracy najemnej	godz.	Czas pracy w ramach działalności operacyjnej gospodarstwa rolnego osób optacanych gotówką lub w naturze, wyrażony w godzinach.
SE025	Powierzchnia użytków rolnych	ha	Całkowity obszar ziemi użytkowanej rolniczo (użytków rolnych) = (UAA). Na tę powierzchnię składa się: ziemia własna, ziemia dzierżawiona na jeden rok lub dłużej, ziemia współużytkowana z właścicielem na zasadzie udziału w zbiorach, a także ugory i odłogi. Nie uwzględnia się powierzchni uprawy grzybów, ziemi dzierżawionej na okres krótszy niż 1 rok, ziemi zalesionej i pozostałych gruntów (dróg, stawów, nieużytków, itp.). Powierzchnia wyrażona jest w hektarach (1 ha = 10 000 m <sup>2</sup> ).
SE030	Powierzchnia dzierżawionych użytków rolnych	ha	Powierzchnia ziemi dzierżawionej przez rolnika na podstawie umowy dzierżawnej na okres liczący co najmniej 1 rok (odpłatność regulowana w gotówce lub w naturze).
SE035	Zboża	ha	Pszenica zwyczajna, orkisz, pszenica twarda, pszenżyto, żyto, jęczmień, owies, mieszanki zbożowe, kukurydza na ziarno, pozostałe zboża.
SE041	Pozostałe uprawy polowe	ha	Strączkowe na nasiona, ziemniaki, buraki cukrowe, zioła, oleiste i włókniste łącznie z nasionami, chmiel, tytoń, inne przemysłowe (łącznie z bawełną i trzciną cukrową).
SE042	Uprawy energetyczne	ha	Powierzchnia uprawy roślin energetycznych.
SE046	Warzywa i kwiaty	ha	Świeże warzywa, melony, truskawki, kwiaty i rośliny ozdobne (uprawiane w uprawie polowej lub pod osłonami wysokimi). Dotyczy powierzchni podstawowej (nie uwzględnia się powierzchni wszystkich zbiorów), nawet gdy praktykowane jest następstwo na tej samej powierzchni, w tym samym roku obrachunkowym. Nie uwzględnia się powierzchni uprawy grzybów.
SE050	Winnice	ha	łącznie z młodymi nasadzeniami jeszcze nie plonującymi (bez szkółek).



Symbol	Zmienna	J. m.	Sposób obliczenia, uwagi
SE054	Uprawy trwałe	ha	Sady owocowe i jagodowe (łącznie z sadami tropikalnymi), gaje oliwne, szkółki i pozostałe uprawy trwałe (wiklina, sitowie, bambus). łącznie z młodymi nasadzeniami i trwałymi uprawami pod osłonami. Bez winogron. [SE055 + SE060 + SE065]
SE055	Sady	ha	Sady owocowe i jagodowe (łącznie z sadami tropikalnymi).
SE060	Gaje oliwne	ha	Drzewa oliwne.
SE065	Pozostałe uprawy trwałe	ha	Szkółki i pozostałe uprawy trwałe (wiklina, sitowie, bambus). łącznie z młodymi nasadzeniami i uprawami trwałymi pod osłonami.
SE071	Uprawy pastewne	ha	Pastewne korzeniowe i kapustne, trawa w uprawie polowej, łąki, pastwiska trwałe i niepielęgnowane, pozostałe uprawy pastewne.
SE072	Odłogi	ha	Powierzchnia użytków rolnych, nieuprawiana w roku obrachunkowym, niekwalifikująca się do otrzymania dotacji i innego wsparcia finansowego.
SE073	Ugory	ha	Grunty orne czasowo nieużytkowane, które pozostają w dobrej kulturze oraz które kwalifikują się do otrzymania dotacji i innego wsparcia finansowego.
SE074	Powierzchnia użytków rolnych wyłączona z produkcji	ha	Powierzchnia ta obejmuje: powierzchnię użytków rolnych, nieuprawianą w roku obrachunkowym, grunty orne czasowo nieużytkowane oraz trwałe użytki zielone nieużytkowane (TUZ) dla celów produkcyjnych ale uprawnione do dopłat. [SE072+SE073+TUZ]
SE075	Lasy	ha	Obszary zadrzewione, lasy, plantacje topoli, łącznie ze szkółkami leśnymi. Obszar ten nie jest ujęty w pozycji „Powierzchnia użytków rolnych” (SE025).
SE080	Zwierzęta ogółem	LU	Stan średni w roku: koniowatych, bydła, owiec, kóz, trzody chlewnej i drobiu utrzymywanych w gospodarstwie rolnym, wyrażony w jednostkach przeliczeniowych zwierząt (LU) <sup>5</sup> . Nie są uwzględniane roje pszczoł oraz pozostałe zwierzęta. Zwierzęta nie będące własnością gospodarstwa rolnego, utrzymywane w gospodarstwie na podstawie umowy także ujęte są dla określenia rocznego stanu zwierząt.
SE085	Krowy mleczne	LU	Krowy (także samice bawole), które wycieliły się i głównie utrzymywane są dla produkcji mleka z przeznaczeniem na cele spożywcze. Nie ujmują się tu krów wybrakowanych.
SE090	Pozostałe bydło	LU	Pozostałe bydło (z wyjątkiem krów mlecznych).
SE095	Owce i kozy	LU	Matki kozie i pozostałe kozy, matki owcze i pozostałe owce.
SE100	Trzoda chlewna	LU	Prosięta, maciory, tuczniki i pozostała trzoda chlewna.
SE105	Drób	LU	Drób mięsny, kury nioski i pozostały drób.

<sup>5</sup> konie	:= 0,8	krowy mleczne	:= 1,0	maciory	:= 0,5
cielęta na tucz	:= 0,4	krowy wybrakowane	:= 1,0	tuczniki	:= 0,3
cielęta < 1 rok	:= 0,4	krowy pozostałe	:= 0,8	trzoda pozostała	:= 0,3
byczki 1 - 2 lata	:= 0,7	matki kozie	:= 0,1	brojlery	:= 0,007
jałówki 1 - 2 lata	:= 0,7	kozy pozostałe	:= 0,1	kury nioski	:= 0,014
byki 2 lata	:= 1,0	matki owcze	:= 0,1	drób pozostały	:= 0,03
jałówki hodow.	:= 0,8	owce pozostałe	:= 0,1	króliki	:= 0,02
jałówki na tucz	:= 0,8	prosięta	:= 0,027		

Symbol	Zmienna	J. m.	Sposób obliczenia, uwagi
SE110	Plon pszenicy	dt/ha	Ilość wyprodukowanego ziarna pszenicy zwyczajnej i orkisz z jednego hektara wyrażona w decytonach na hektar (100 kg/ha).
SE115	Plon kukurydzy	dt/ha	Ilość wyprodukowanego ziarna kukurydzy z jednego hektara wyrażona w decytonach na hektar (100 kg/ha).
SE120	Obsada zwierząt	LU/ha	Obsada zwierząt żywionych systemem wypasowym (przeżuwaczy), bez cieląt przeznaczonych do opasu, na 1 ha powierzchni paszowej. Średnia liczba jednostek przeliczeniowych (LU) z sumy: bydła (bez cieląt do opasu) oraz owiec i kóz, przypadająca na 1 hektar roślin pastewnych uprawianych na użytkach rolnych. Do tej powierzchni zalicza się uprawy pastewne, ugory i odłogi. Parametr obsady zwierząt jest obliczany tylko dla gospodarstw utrzymujących ten rodzaj zwierząt i posiadających uprawy pastewne (powierzchnię paszową).
SE125	Wydajność mleczna krów	kg/krowę	Produkcja mleka i przetworów z mleka (w ekwiwalencie mleka) w przeliczeniu na jedną krowę mleczną. Produkcja mleka obejmuje sprzedaż, przekazanie mleka do gospodarstwa domowego i zużycie mleka w gospodarstwie rolnym (skarmione przez zwierzęta). <sup>6</sup>

**Tabela 3.1-3 Wartość produkcji**

Symbol	Zmienna	J. m.	Sposób obliczenia, uwagi
SE131	Produkcja ogółem	zł	Obejmuje: sprzedaż, przekazania do gospodarstwa domowego, zużycie na potrzeby gospodarstwa rolnego, różnicę stanu zapasów, różnicę wartości zwierząt wynikającą ze zmiany cen a pomniejszona jest o zakup zwierząt. [SE135 + SE206 + SE256]
SE132	Relacja produkcji ogółem do kosztów ogółem	krotność	Relacja produkcji ogółem do kosztów ogółem. [SE131/SE270]
SE135	Produkcja roślinna	zł	Obejmuje: sprzedaż, zużycie wewnętrzne, przekazanie do gospodarstwa domowego i różnicę stanu zapasów. [SE140 + SE145 + SE146 + SE150 + SE155 + SE160 + SE165 + SE170 + SE175 + SE180 + SE185 + SE190 + SE195 + SE200]
SE136	Produkcja roślinna na 1 ha	zł/ha	Wartość produkcji roślinnej w przeliczeniu na 1 ha użytków rolnych z wyłączeniem ziemi oddzierżawionej oraz powierzchni użytków rolnych wyłączonych z produkcji. [SE135/(SE025-powierzchnia ziemi oddzierżawionej-SE074)]
SE140	Zboża	zł	Dotyczy upraw na ziarno.
SE145	Rośliny białkowe	zł	Uprawiane na nasiona, bez upraw zbieranych na zielonkę z przeznaczeniem na pasze. Nie ujmuje się tu warzyw i soi.
SE146	Uprawy energetyczne	zł	Wszystkie rośliny uprawiane na cele energetyczne.

<sup>6</sup> Stosuje się przelicznik 1 litr mleka = 1,031 kg.

Symbol	Zmienna	J. m.	Sposób obliczenia, uwagi
SE150	Ziemniaki	zł	Wszystkie typy odmian – także ziemniaki wczesne i sadzeniaki.
SE155	Buraki cukrowe	zł	Dotyczy przede wszystkim korzeni. Nie ujmuje się wartości liści, natomiast uwzględnia się wartość wyśtoków otrzymanych z cukrowni lub odsprzedanych przez rolnika cukrowni.
SE160	Rośliny oleiste	zł	Rośliny oleiste i włókniste uprawiane na olej (bez bawełny).
SE165	Rośliny przemysłowe	zł	Chmiel, tytoń, inne uprawy przemysłowe (łącznie z ziołami, roślinami aromatycznymi i przyprawowymi, bawełną i trzciną cukrową oraz włóknistymi i konopiami uprawianymi na włókno).
SE170	Warzywa, kwiaty	zł	Świeże warzywa, melony, truskawki, kwiaty i rośliny ozdobne (uprawiane w uprawie polowej lub pod osłonami). Tu uwzględniona jest też wartość produkcji grzybów (mimo, że powierzchnia uprawy grzybów nie jest uwzględniona w pozycji SE046).
SE175	Owoce	zł	Owoce z drzew i krzewów uprawianych w uprawie polowej (łącznie z owocami tropikalnymi).
SE180	Owoce cytrusowe	zł	Pomarańcze, nektarynki i mandarynki, klementynki, cytryny i inne owoce cytrusowe.
SE185	Wina i winogrona	zł	Winogrona konsumpcyjne, winogrona do produkcji win jakościowych i stołowych, różne produkty z winogron (moszcz z winogron itp.), wino, produkty uboczne z produkcji wina, rodzynki.
SE190	Oliwki i olej z oliwek	zł	Oliwki konsumpcyjne, oliwki do produkcji oleju, olej i produkty uboczne z produkcji oleju z oliwek.
SE195	Uprawy pastewne	zł	Rośliny pastewne korzeniowe i kapustne, trawa w uprawie polowej, łąki, pastwiska trwałe i niepielęgnowane, pozostałe uprawy pastewne. Tu wchodzi także produkcja z ugorów i odłogów (o ile taka występuje w gospodarstwie).
SE200	Inne produkty pochodzenia roślinnego	zł	Nasiona i sadzonki (traw, roślin polowych i ogrodniczych, bez zbóż, roślin białkowych, ziemniaków i roślin oleistych), inne uprawy polowe (nieujęte w wyszczególnionych pozycjach), uprawy trwałe rosnące pod osłonami nieuwzględnione w SE170. Tu wlicza się także przyrost wartości młodych plantacji wieloletnich (do wejścia w plonowanie). Ustala się go na podstawie poniesionych kosztów.
SE206	Produkcja zwierzęca	zł	Produkcja obejmuje wartość produkcji żywca oraz wartość produktów pochodzenia zwierzęcego. Produkcja zwierzęca obejmuje: sprzedaż, różnicę wartości zwierząt (SE211) w roku obrachunkowym i przekazanie do gospodarstwa domowego. Pomniejsza się ją o zakup zwierząt. Rachunek jest przeprowadzany dla koniowatych, bydła, owiec, kóz, trzody chlewnej, drobiu i pozostałych zwierząt. W przypadku zwierząt stada podstawowego szacuje się także różnicę wartości zwierząt z tytułu zmiany cen jednostkowych w roku obrachunkowym. Produkcja produktów zwierzęcych obejmuje sprzedaż, przekazanie do gospodarstwa domowego, zużycie wewnętrzne i różnicę stanu zapasów. Do produktów zwierzęcych zalicza się: mleko

Symbol	Zmienna	J. m.	Sposób obliczenia, uwagi
			i produkty z mleka krów, owiec i kóz, wełnę, jaja kurze, miód, inne produkty zwierzęce (obornik, jaja innych ptaków itp.), a także wpływy z usługowego odchowu zwierząt oraz przychody z krycia. [SE216 + SE220 + SE225 + SE230 + SE235 + SE240 + SE245 + SE251]
SE207	Produkcja zwierzęca na 1 LU	zł/LU	Wartość produkcji zwierzęcej w przeliczeniu na jedną jednostkę przeliczeniową zwierząt. [SE206/SE080]
SE211	Różnica wartości zwierząt	zł	Różnica wartości zwierząt stada podstawowego i obrotowego z tytułu zmiany cen jednostkowych w roku obrachunkowym. Zmienna ta umożliwia pominięcie wpływu zmian cen zwierząt stada podstawowego na wartość produkcji w danym roku.
SE216	Mleko i przetwory z mleka krowiego	zł	W tej pozycji ujęta jest wartość mleka i przetworów pomniejszona o odpowiednie opłaty współodpowiedzialnościowe (jeśli występują), lecz bez opłat karnych za nieprawidłową realizację kwoty mlecznej. Te opłaty są ujęte w saldzie dopłat i kar do produkcji mleka.
SE220	Żywiec wołowy	zł	Obejmuje produkcję i różnicę wartości zwierząt (z uwzględnieniem różnicy wartości zwierząt stada obrotowego i podstawowego).
SE225	Żywiec wieprzowy	zł	Obejmuje produkcję i różnicę wartości zwierząt (z uwzględnieniem różnicy wartości zwierząt stada obrotowego i podstawowego).
SE230	Żywiec barani i kozi	zł	Obejmuje produkcję i różnicę wartości zwierząt (z uwzględnieniem różnicy wartości zwierząt stada obrotowego i podstawowego).
SE235	Żywiec drobiowy	zł	Obejmuje produkcję i różnicę wartości zwierząt stada obrotowego (wartość na koniec roku – wartość na początek roku).
SE240	Jaja	zł	W pozycji tej uwzględnione są tylko jaja kurze.
SE245	Mleko i przetwory z mleka owczego i koziego	zł	W tej pozycji ujęta jest wartość mleka i jego przetworów.
SE251	Inne zwierzęta i produkty zwierzęce	zł	Pozycja ta obejmuje: żywiec koński i inne zwierzęta niewymienione wyżej – np.: króliki, roje pszczołe, zwierzęta futerkowe, ryby, strusie (z uwzględnieniem różnicy wartości zwierząt stada obrotowego i podstawowego), a także wełnę i pozostałe produkty pochodzenia zwierzęcego (np. obornik czy mleko innych zwierząt), a także przychody z krycia i przychody z usługowego odchowu zwierząt. Różnica wartości stada podstawowego koni z tytułu zmiany cen jednostkowych w roku obrachunkowym też wliczana jest do tej pozycji.
SE256	Pozostała produkcja	zł	Do pozycji tej należą: czynsz za wydzierżawioną ziemię w stanie gotowym do siewu, przychody z okazjonalnego przekazania powierzchni paszowej, produkty z lasu, świadczenie usług, wynajem sprzętu, odsetki od aktywów obrotowych niezbędnych do bieżącego funkcjonowania gospodarstwa rolnego, przychody z agroturystyki, przychody dotyczące wcześniejszych lat obrachunkowych, pozostałe produkty i przychody.

Symbol	Zmienna	J. m.	Sposób obliczenia, uwagi
SE260	Przekazania do gospodarstwa domowego	zł	Wartość produktów roślinnych i zwierzęcych przekazanych do gospodarstwa domowego rolnika. Wartość ta stanowi część produkcji ogółem.
SE265	Zużycie wewnętrzne	zł	Wartość produktów roślinnych i zwierzęcych wytworzonych i zużytych w ramach działalności operacyjnej gospodarstwa rolnego, np. produkty roślinne zużyte jako pasze dla zwierząt, a także jako nasiona i sadzeniaki. Produkty te uwzględnione są w rachunku produkcji ogółem a zarazem stanowią one istotną pozycję w kosztach pasz i materiału rozmnożeniowego.

**Tabela 3.1-4 Koszty**

Symbol	Zmienna	J. m.	Sposób obliczenia, uwagi
SE270	Koszty ogółem	zł	Obejmują: koszty bezpośrednie, koszty ogólnogospodarcze, amortyzację i koszt czynników zewnętrznych. Ujęte są tu koszty dotyczące działalności operacyjnej gospodarstwa rolnego poniesione na produkcję uzyskaną w roku obrachunkowym. Uwzględnione są nakłady produktów potencjalnie towarowych wytworzonych w gospodarstwie rolnym <sup>7</sup> i zużytych w ramach działalności operacyjnej – do celów produkcyjnych (nasiona i sadzonki oraz pasze dla zwierząt żywionych systemem wypasowym i ziarnożernych). Podatki gospodarstwa rolnego i inne opłaty nie są włączone do kosztów ogółem, lecz uwzględniane są przy obliczaniu sald dopłat i podatków dotyczących działalności operacyjnej i inwestycyjnej. Do kosztów ogółem nie włącza się wartości zakupionych zwierząt, ze względu na ujęcie ich w rachunku wartości produkcji. [SE275 + SE360 + SE365]
SE275	Zużycie pośrednie	zł	Obejmuje koszty bezpośrednie (z uwzględnieniem produktów wytworzonych i zużytych w procesie produkcji w gospodarstwie rolnym) oraz koszty ogólnogospodarcze towarzyszące działalności operacyjnej w roku obrachunkowym. [SE281 + SE336]
SE281	Koszty bezpośrednie	zł	Obejmują: koszty bezpośrednie produkcji roślinnej (nasiona i sadzonki, nawozy, środki ochrony roślin, pozostałe koszty bezpośrednie produkcji roślinnej), koszty bezpośrednie produkcji zwierzęcej (pasza dla zwierząt żywionych systemem wypasowym i dla zwierząt ziarnożernych, inne koszty bezpośrednie produkcji zwierzęcej) oraz koszty bezpośrednie produkcji leśnej. [SE285 + SE295 + SE300 + SE305 + SE310 + SE320 + SE330 + SE331]
SE284	Koszty bezpośrednie produkcji roślinnej na 1 ha	zł/ha	Wartość kosztów bezpośrednich produkcji roślinnej w przeliczeniu na 1 ha użytków rolnych. [(SE285 + SE295 + SE300 + SE305)/SE025]

<sup>7</sup> Obornik nie jest traktowany jako produkt potencjalnie towarowy i nie jest uwzględniany w tej pozycji.

Symbol	Zmienna	J. m.	Sposób obliczenia, uwagi
SE285	Nasiona i sadzonki	zł	Odnoszące się do upraw rolniczych i ogrodniczych. Nowe nasadzenia plantacji trwałych i drzewostanu leśnego zalicza się do działalności inwestycyjnej a nie do kosztów bezpośrednich (własne i obce).
SE290	Nasiona i sadzonki własne	zł	Nasiona i sadzonki wyprodukowane i zużyte w gospodarstwie.
SE295	Nawozy	zł	Zakupione nawozy i materiały poprawiające jakość ziemi (bez zużytych w produkcji leśnej).
SE300	Środki ochrony roślin	zł	Środki ochrony roślin, pułapki i chwytaki, urządzenia płoszące ptaki, osłony przeciwgradowe, ochrona przeciwmrozowa itp. (bez środków zużytych w produkcji leśnej).
SE305	Pozostałe koszty bezpośrednie produkcji roślinnej	zł	Obejmują: analizy gleby, zakup upraw na pniu, czynsz za ziemię dodzierżawioną na okres krótszy niż 1 rok, koszty dotyczące przygotowania produktów do sprzedaży, koszty przechowywania, koszty sprzedaży płodów roślinnych, usługi specjalistyczne do produkcji roślinnej itp.
SE309	Koszty bezpośrednie produkcji zwierzęcej na 1 LU	zł/LU	Wartość kosztów bezpośrednich produkcji zwierzęcej w przeliczeniu na 1 jednostkę przeliczeniową zwierząt. [(SE310 + SE320 + SE330)/SE080]
SE310	Pasze dla zwierząt żywionych w systemie wypasowym	zł	Pasze treściwe (łącznie z lizawkami mineralnymi i środkami konserwującymi), pasze objętościowe, opłaty za wypas na wspólnych pastwiskach, koszty usługowego odchowu zwierząt, czynsz za dodzierżawioną powierzchnię paszową dla koni, bydła, owiec i kóz, niezaliczoną do powierzchni użytków rolnych (SE025) (własna i obca).
SE315	Pasze dla zwierząt żywionych w systemie wypasowym, wytworzone w gosp. rol.	zł	Produkty potencjalnie towarowe wytworzone w gospodarstwie rolnym (łącznie z mlekiem, ale bez mleka wysanego przez cielęta, jagnięta i kozłęta) i skarmione przez zwierzęta żywiące w systemie wypasowym.
SE320	Pasze dla zwierząt ziarnożernych	zł	Pasze dla zwierząt ziarnożernych (m.in. trzody chlewnej i drobiu) – wszystkie rodzaje (własna i obca).
SE325	Pasze dla zwierząt ziarnożernych wytworzone w gosp. rol.	zł	Produkty potencjalnie towarowe wytworzone w gospodarstwie rolnym (łącznie z mlekiem, innym niż wysane przez cielęta, jagnięta i kozłęta) i skarmione przez zwierzęta ziarnożerne.
SE330	Pozostałe koszty bezpośrednie produkcji zwierzęcej	zł	Opłaty za usługi weterynaryjne i koszty inseminacji, koszty analiz mleka, okazjonalne zakupy produktów pochodzenia zwierzęcego (mleko itp.), koszty dotyczące przygotowania produktów do sprzedaży, koszty przechowywania, koszty sprzedaży produktów zwierzęcych itp.
SE331	Koszty bezpośrednie produkcji leśnej	zł	Nawozy, materiały ochronne, drobne koszty bezpośrednie. Koszty pracy najemnej, usług i maszyn nie są tu włączone. Są one wykazane w innych – odpowiednich rodzajowo pozycjach kosztowych.

Symbol	Zmienna	J. m.	Sposób obliczenia, uwagi
SE336	Koszty ogólnogospodarcze	zł	Koszty ogólnogospodarcze związane z działalnością operacyjną, lecz nieuznane za koszty bezpośrednie działalności operacyjnej. [SE340 + SE345 + SE350 + SE356]
SE340	Koszty utrzymania maszyn i budynków	zł	Koszty bieżącego utrzymania sprzętu (i zakupu narzędzi o małej wartości), koszty ponoszone na samochody osobowe, bieżące utrzymanie budynków i urządzeń melioracyjnych, ubezpieczenie budynków. Remonty kapitalne zaliczane są do działalności inwestycyjnej.
SE345	Energia	zł	Paliwa silnikowe i oleje smarne, energia elektryczna, paliwa grzewcze (opał).
SE350	Usługi	zł	Koszty pracy wykonanej w ramach usług oraz koszt wynajmu (zaangażowania) maszyn.
SE356	Pozostałe koszty ogólnogospodarcze	zł	Woda, ubezpieczenia (bez ubezpieczeń budynków i wypadków przy pracy, odpowiedzialności cywilnej) oraz inne koszty ogólnogospodarcze powstałe w ramach działalności operacyjnej gospodarstwa rolnego (np. opłaty za prowadzenie księgowości, opłaty telefoniczne).
SE360	Amortyzacja	zł	Amortyzacja środków trwałych własnych wycenionych według wartości odtworzeniowej. W rachunku wyników pozycja amortyzacji środków trwałych odnosi się do całego roku obrachunkowego. Kwota amortyzacji jest ustalana na podstawie wartości odtworzeniowej. Amortyzacja dotyczy: plantacji wieloletnich, budynków i wyposażenia trwałego, urządzeń melioracyjnych, maszyn i narzędzi. Nie oblicza się amortyzacji w przypadku ziemi, lasów, kwot i limitów produkcyjnych oraz aktywów obrotowych.
SE365	Koszty czynników zewnętrznych	zł	Koszty zaangażowania obcych czynników wytwórczych (pracy, ziemi i kapitału) w procesie produkcyjnym. Do tych kosztów zaliczają się: wynagrodzenia za pracę, czynsze i odsetki. [SE370 + SE375 + SE380]
SE370	Wynagrodzenia	zł	Wynagrodzenia i ubezpieczenia społeczne pracowników najemnych. Nie wlicza się kwot otrzymanych przez pracowników zaliczanych do nieopłaconej siły roboczej.
SE375	Czynsze	zł	Czynsze za dodzierżawę ziemi, budynków i koszty opłat dzierżawnych.
SE380	Odsetki	zł	Odsetki i opłaty finansowe płacone za kredyty zaciągnięte w celu zakupu ziemi, budynków, maszyn i wyposażenia, zwierząt oraz materiałów. Odsetki i opłaty finansowe za zobowiązania. Otrzymane dopłaty do odsetek muszą być odjęte.

**Tabela 3.1-5 Dopłaty do działalności operacyjnej gospodarstwa**

Symbol	Zmienna	J. m.	Sposób obliczenia, uwagi
SE605	Dopłaty do działalności operacyjnej	zł	Dopłaty do działalności operacyjnej (bez dopłat do inwestycji). Dopłaty do odsetek i płatności za zaprzestanie działalności rolniczej nie są ujmowane. Ewidencja danych rachunkowych odbywa się na podstawie dopłat „należnych”. [SE610 + SE615 + SE624 + SE625 + SE626 + SE630 + SE699]
SE610	Dopłaty do produkcji roślinnej	zł	Dopłaty do produkcji roślinnej, łącznie z płatnościami wyrównawczymi (płatnościami obszarowymi i dopłatami za odłogowanie ziemi) oraz wsparciem specjalnym do produkcji roślinnej. Dopłaty te nie zawierają jednolitej płatności obszarowej (SE631). [SE611 + SE612 + SE613]
SE611	Dopłaty wyrównawcze / płatności obszarowe	zł	Dopłaty dla producentów zbóż, roślin oleistych i białkowych (COP) oraz roślin energetycznych.
SE612	Dopłaty za odłogowanie	zł	Dopłaty otrzymane przez producentów COP, zobowiązanych do odłogowania części posiadanej przez nich ziemi. Ta powierzchnia ziemi może być wykorzystana do uprawy określonych roślin na cele nieżywnościowe.
SE613	Pozostałe dopłaty do produkcji roślinnej	zł	Pozostałe dopłaty do upraw polowych, ogrodnich i plantacji wieloletnich.
SE615	Dopłaty do produkcji zwierzęcej	zł	Dopłaty do zwierząt i do produktów pochodzenia zwierzęcego. [SE616 + SE617 + SE618 + SE619]
SE616	Saldo dopłat i kar do produkcji mleka	zł	Dopłaty do produkcji mleka pomniejszone o kary umowne za przekroczenie limitu produkcji mleka. W pozycji tej ujmowane jest również wsparcie specjalne dotyczące krów mlecznych oraz produkcji mleka.
SE617	Dopłaty do pozostałej produkcji bydłowej	zł	Dopłaty uzyskiwane z tytułu chowu bydła innego niż krowy mleczne, np. premie za cielęta płci męskiej, za młode byczki, za krowy mamki. W pozycji tej ujmowane jest również wsparcie specjalne dotyczące pozostałej produkcji bydłowej.
SE618	Dopłaty do produkcji owiec i kóz	zł	Poza dopłatami do matek owczych i kozich, uwzględnione są dopłaty do produktów wytwarzanych z mleka koziego i owczego. W pozycji tej ujmowane jest również wsparcie specjalne dotyczące produkcji owiec i kóz.
SE619	Pozostałe dopłaty do produkcji zwierzęcej	zł	Pozostałe dopłaty do produkcji zwierzęcej, w tym również wsparcie specjalne (w sytuacji kiedy otrzymanych dopłat nie można przypisać do określonej działalności z powodu braku odpowiednio szczegółowych danych).
SE621	Dopłaty rolnośrodowiskowe	zł	Dopłaty rolnośrodowiskowe.
SE622	Dopłaty do obszarów o niekorzystnych warunkach gospodarowania (LFA)	zł	Dopłaty do obszarów o niekorzystnych warunkach produkcji rolniczej (LFA).



SE623	Inne dopłaty do rozwoju obszarów wiejskich	zł	Dopłaty za dostosowanie gospodarstw rolnych do standardów UE, do usług doradztwa rolniczego, dopłaty do poprawy jakości produktów rolniczych, do szkoleń, do zalesiania i do zachowania równowagi ekologicznej środowiska leśnego.
SE624	Dopłaty do rozwoju obszarów wiejskich	zł	Dopłaty do rozwoju obszarów wiejskich obejmują: dopłaty rolnośrodowiskowe, dopłaty do obszarów o niekorzystnych warunkach produkcji rolniczej (LFA), pozostałe dopłaty do rozwoju obszarów wiejskich uwzględniające dopłaty ze środków krajowych. W zmiennej tej zawiera się m.in.: SE621, SE622, SE623
SE625	Dopłaty do zużycia pośredniego	zł	Dopłaty do kosztów i nakładów poniesionych w ramach działalności operacyjnej gospodarstwa rolnego z wyłączeniem dopłat do wynagrodzeń, czynszów, podatków i odsetek.
SE626	Dopłaty do kosztów czynników zewnętrznych	zł	Dopłaty do wynagrodzeń, czynszów i odsetek.
SE630	Płatności "decoupled"	zł	Jednolite płatności obszarowe oraz dodatkowe płatności. [SE631 + SE632]
SE631	Jednolita płatność na gospodarstwo	zł	Tylko dla starych państw członkowskich.
SE632	Jednolita płatność obszarowa	zł	Tylko dla nowych państw członkowskich (bez Malty i Słowenii).
SE650	Wsparcie specjalne	zł	Wsparcie specjalne przyznawane na podstawie art. 68 rozporządzenia (EC) Nr 73/2009.
SE699	Pozostałe dopłaty	zł	Pozostałe dopłaty do działalności operacyjnej gospodarstwa. Ujmowane są w tej pozycji także granty i dopłaty do szkód oraz wyjątkowe dopłaty.

**Tabela 3.1-6 Salda dopłat i podatków**

Symbol	Zmienna	J. m.	Sposób obliczenia, uwagi
SE600	Saldo dopłat i podatków dot. dział. operacyjnej	zł	Dopłaty i podatki mające związek z działalnością operacyjną w roku obrachunkowym. Saldo dopłat i podatków w ramach działalności operacyjnej obejmuje dopłaty i saldo VAT z działalności operacyjnej pomniejszone o podatki gospodarstwa rolnego. [SE605 + SE395 - SE390]
SE605	Dopłaty do działalności operacyjnej	zł	Dopłaty do działalności operacyjnej (bez dopłat do inwestycji). Dopłaty do odsetek i płatności za zaprzestanie działalności rolniczej nie są ujmowane. Ewidencja danych rachunkowych odbywa się na podstawie dopłat „należnych”. [SE610 + SE615 + SE624 + SE625 + SE626 + SE630 + SE699]

Symbol	Zmienna	J. m.	Sposób obliczenia, uwagi
SE395	Saldo podatku VAT (z wyłączeniem podatku VAT od inwestycji)	zł	Podstawową zasadą, odnoszącą się do wszystkich zapisów jest ewidencja danych według wartości netto (bez VAT). Zasada ta nie stwarza kłopotu w przypadku gdy rolnik jest podatnikiem VAT na zasadach ogólnych. W przypadku gdy obowiązuje system rolniczy, różne kwoty VAT są ewidencjonowane w taki sposób, aby przy obliczaniu wyników, wszelkie korzyści z uczestnictwa w krajowym systemie VAT dla rolnictwa mogły zostać uwzględnione. Saldo VAT dla działalności operacyjnej gospodarstwa rolnego oblicza się odejmując od kwoty VAT należnego zryczałtowaną kwotę VAT naliczonego.
SE390	Podatki	zł	Podatki i inne opłaty gospodarstwa rolnego (bez VAT gospodarstwa rolnego i podatków osobistych rolnika), a także podatki i inne opłaty od ziemi i budynków. Dopłaty do podatków nie są ujmowane.
SE405	Saldo dopłat i podatków dot. dział. inwestycyjnej	zł	Dopłaty i podatki niemające związku z działalnością operacyjną gospodarstwa rolnego w roku obrachunkowym. Saldo to oblicza się poprzez odjęcie od kwoty dopłat do działalności inwestycyjnej i rekompensat za rezygnację z produkcji mleka, kwoty VAT naliczonego (zapłaconego przy zakupach mających związek z działalnością inwestycyjną). [SE406 + SE407 - SE408]
SE406	Dopłaty do inwestycji	zł	Dopłaty do inwestycji.
SE407	Rekompensaty za rezygnację z produkcji mleka	zł	Rekompensata może być wypłacana w postaci kwoty ryczałtowej lub rozłożona na okres kilku lat.
SE408	Podatek VAT zapłacony od inwestycji	zł	Podatek VAT zapłacony od inwestycji.

**Tabela 3.1-7 Dochód na gospodarstwo rolne**

Symbol	Zmienna	J.m.	Sposób obliczenia, uwagi
SE131	Produkcja ogółem	zł	Suma wartości produkcji: roślinnej, zwierzęcej i pozostałej. Obejmuje: sprzedaż, przekazania do gospodarstwa domowego, zużycie na potrzeby gospodarstwa rolnego, różnicę stanu zapasów, różnicę wartości zwierząt wywołaną zmianą cen a pomniejszona jest o zakup zwierząt. [SE135 + SE206 + SE256]
SE275	Zużycie pośrednie	zł	Obejmuje koszty bezpośrednie (z uwzględnieniem produktów wytworzonych w gospodarstwie rolnym) oraz koszty ogólnogospodarcze towarzyszące działalności operacyjnej w roku obrachunkowym. [SE281 + SE336]
SE600	Saldo dopłat i podatków dot. dział. operacyjnej	zł	Dopłaty i podatki mające związek z działalnością operacyjną w roku obrachunkowym. Saldo dopłat i podatków w ramach działalności operacyjnej obejmuje dopłaty i saldo VAT z działalności operacyjnej pomniejszone o podatki gospodarstwa rolnego. [SE605 + SE395 - SE390]
SE410	Wartość dodana brutto	zł	Obejmuje produkcję ogółem pomniejszoną o zużycie

Symbol	Zmienna	J.m.	Sposób obliczenia, uwagi
			pośrednie, a następnie skorygowaną o saldo dopłat i podatków dotyczących działalności operacyjnej. [SE131 - SE275 + SE600]
SE360	Amortyzacja	zł	Amortyzacja środków trwałych własnych wycenionych według wartości odtworzeniowej. W rachunku wyników pozycja amortyzacji środków trwałych odnosi się do całego roku obrachunkowego. Kwota amortyzacji jest ustalana na podstawie wartości odtworzeniowej. Amortyzacja dotyczy: plantacji wieloletnich, budynków i wyposażenia trwałego, urządzeń melioracyjnych, maszyn i narzędzi. Nie oblicza się amortyzacji w przypadku ziemi, lasów, kwot i limitów produkcyjnych oraz aktywów obrotowych.
SE415	Wartość dodana netto	zł	Opłata za zaangażowanie czynników wytwórczych do działalności operacyjnej gospodarstwa rolnego, bez względu na ich status własnościowy (obce lub własne). Ten parametr jest odpowiedni do porównań gospodarstw posiadających różną strukturę własnościową zaangażowanych czynników wytwórczych. Oblicza się go przez odjęcie amortyzacji od wartości dodanej brutto.
SE365	Koszty czynników zewnętrznych	zł	Koszty zaangażowania obcych czynników wytwórczych (pracy, ziemi i kapitału) w procesie produkcyjnym. Do tych kosztów zaliczają się: wynagrodzenia za pracę, czynsze i odsetki. [SE370 + SE375 + SE380]
SE405	Saldo dopłat i podatków dot. dział. inwestycyjnej	zł	Dopłaty i podatki niemające związku z działalnością operacyjną gospodarstwa rolnego w roku obrachunkowym. Saldo to oblicza się poprzez odjęcie od kwoty dopłat do działalności inwestycyjnej i rekompensat za rezygnację z produkcji mleka kwoty VAT naliczonego (zapłaconego przy zakupach mających związek z działalnością inwestycyjną). [SE406 + SE407 - SE408]
SE420	Dochód z rodzinnego gospodarstwa rolnego	zł	Opłata za zaangażowanie własnych czynników wytwórczych (w przypadku gospodarstw posiadających osobowość prawną tylko ziemi i kapitału) do działalności operacyjnej gospodarstwa rolnego oraz opłata za ryzyko podejmowane przez prowadzącego gospodarstwo rolne w roku obrachunkowym. Dochód ten oblicza się przez dodanie do wartości dodanej netto salda dopłat i podatków dotyczących inwestycji oraz odjęcie kosztu czynników zewnętrznych. [SE415 - SE365 + SE405]

**Tabela 3.1-8 Dochód na osobę**

Symbol	Zmienna	J. m.	Sposób obliczenia, uwagi
SE425	Wartość dodana netto na osobę pełnozatrudnioną	zł/ AWU	Wartość dodana netto na osobę pełnozatrudnioną (jednostkę przeliczeniową pracy). [SE415/SE010]
SE430	Dochód z rodzinnego gospodarstwa rolnego na osobę pełnozatrudnioną rodziny	zł/ FWU	Dochód z rodzinnego gospodarstwa rolnego na osobę pełnozatrudnioną rodziny (jednostkę przeliczeniową pracy rodziny). Obliczona tylko dla gospodarstw rolnych, w których występują nakłady pracy własnej (SE015>0). [SE420/SE015]

**Tabela 3.1-9 Bilans finansowy na koniec roku obrachunkowego**

Symbol	Zmienna	J.m.	Sposób obliczenia, uwagi
SE436	Aktywa ogółem	zł	Obejmuje tylko aktywa stanowiące własność rolnika. Aktywa ogółem obejmują aktywa trwałe i aktywa obrotowe. [SE441 + SE465]
SE441	Aktywa trwałe	zł	Aktywa trwałe obejmują ziemię rolniczą, budynki gospodarstwa rolnego, nasadzenia leśne oraz maszyny i urządzenia, a także zwierzęta stada podstawowego. Ujmowane są tu również środki trwałe będące w fazie inwestycji. [SE446 + SE450 + SE455 + SE460]
SE446	Ziemia, uprawy trwałe i kwoty produkcyjne	zł	Obejmuje ziemię rolniczą, urządzenia melioracyjne, uprawy trwałe, kwoty i inne przypisane prawa (włącznie z kosztami nabycia) oraz lasy. Kwoty produkcyjne (i inne przypisane prawa) uzyskane bezpłatnie nie są wyceniane w bilansie (ewidencjonowana jest tylko ich sprzedaż). Ujmowane są tu również uprawy trwałe będące w fazie inwestycji.
SE450	Budynki	zł	Budynki i ich trwałe wyposażenie należące do rolnika. Ujmowane są tu również budynki będące w fazie inwestycji.
SE455	Maszyny, urządzenia i śr. transportu	zł	Maszyny, ciągniki, samochody osobowe i ciężarówki, sprzęt nawadniający (bez narzędzi o małej wartości bądź o okresie użytkowania nieprzekraczającym jednego roku). Ujmowane są tu również maszyny, urządzenia i środki transportu będące w fazie inwestycji.
SE460	Stado podstawowe (płeć żeńska)	zł	Tu uwzględnia się: jałówki cielne, krowy mleczne, inne krowy w okresie rozrodu, matki kozie i owcze oraz maciory.
SE465	Aktywa obrotowe	zł	Aktywa obrotowe obejmują zwierzęta stada obrotowego oraz kapitał obrotowy (zapasy produktów rolnych i pozostałe aktywa obrotowe). [SE470 + SE475 + SE480]
SE470	Stado obrotowe	zł	Tu uwzględnia się wartość wszystkich zwierząt produkcyjnych (poza zwierzętami stada podstawowego).

SE475	Zapasy produktów rolniczych	zł	Tu ujmuje się wartość wszystkich produktów pochodzenia roślinnego i zwierzęcego – bez plantacji nieowocujących (w tym wartość produkcji roślinnej w toku – cykl krótki).
SE480	Pozostałe aktywa obrotowe	zł	Ujmowane są w tej pozycji: wartość upraw na pniu, udziały gospodarstwa rolnego w jednostkach rolniczych, należności krótkoterminowe, gotówka w kasie i na rachunku bankowym (kwota niezbędna do bieżącego funkcjonowania gospodarstwa rolnego).
SE485	Zobowiązania ogółem	zł	Obejmują wartość wszystkich pozostających do spłaty zobowiązań długo- i krótkoterminowych. [SE490 + SE495]
SE490	Zobowiązania długoterminowe	zł	Ujmowane są tu zobowiązania zaciągnięte na okres dłuższy niż jeden rok.
SE495	Zobowiązania krótkoterminowe	zł	Ujmowane są tu zobowiązania zaciągnięte na okres nieprzekraczający jednego roku.
SE501	Kapitał własny	zł	Odzwiera wartość aktywów ogółem pomniejszoną o wartość zobowiązań ogółem. [SE436 - SE485]

**Tabela 3.1-10 Wskaźniki finansowe**

Symbol	Zmienna	J. m.	Sposób obliczenia, uwagi
SE506	Zmiana wartości kapitału własnego	zł	Odzwiera wartość kapitału własnego na koniec roku obrachunkowego pomniejszoną o wartość kapitału własnego na początek roku obrachunkowego. [SE501 - SE501P <sup>8</sup> ]
SE510	Średnia wartość kapitału gospodarstwa rolnego	zł	Odzwiera średnią arytmetyczną wartość kapitału gospodarstwa rolnego $[(\text{stan na początek roku} + \text{stan na koniec roku obrachunkowego})/2]$ . Na wartość kapitału gospodarstwa rolnego składa się wartość: zwierząt, upraw trwałych, urządzeń melioracyjnych, budynków, maszyn i urządzeń oraz kapitału obrotowego. Nie są ujmowane kwoty i inne prawa, które nie mogą być oddzielane od wartości ziemi. Parametr ten obliczany jest tylko w sytuacji, gdy wartość ziemi jest rejestrowana oddzielnie od wartości budynków.
SE516	Inwestycje brutto	zł	Inwestycje brutto to wartość zakupionych i wytworzonych środków trwałych pomniejszona o wartość sprzedanych oraz przekazanych nieodpłatnie środków trwałych w roku obrachunkowym + różnica wartości stada podstawowego.
SE521	Inwestycje netto	zł	Inwestycje brutto pomniejszone o obliczoną dla roku obrachunkowego wartość amortyzacji. [SE516 - SE360]

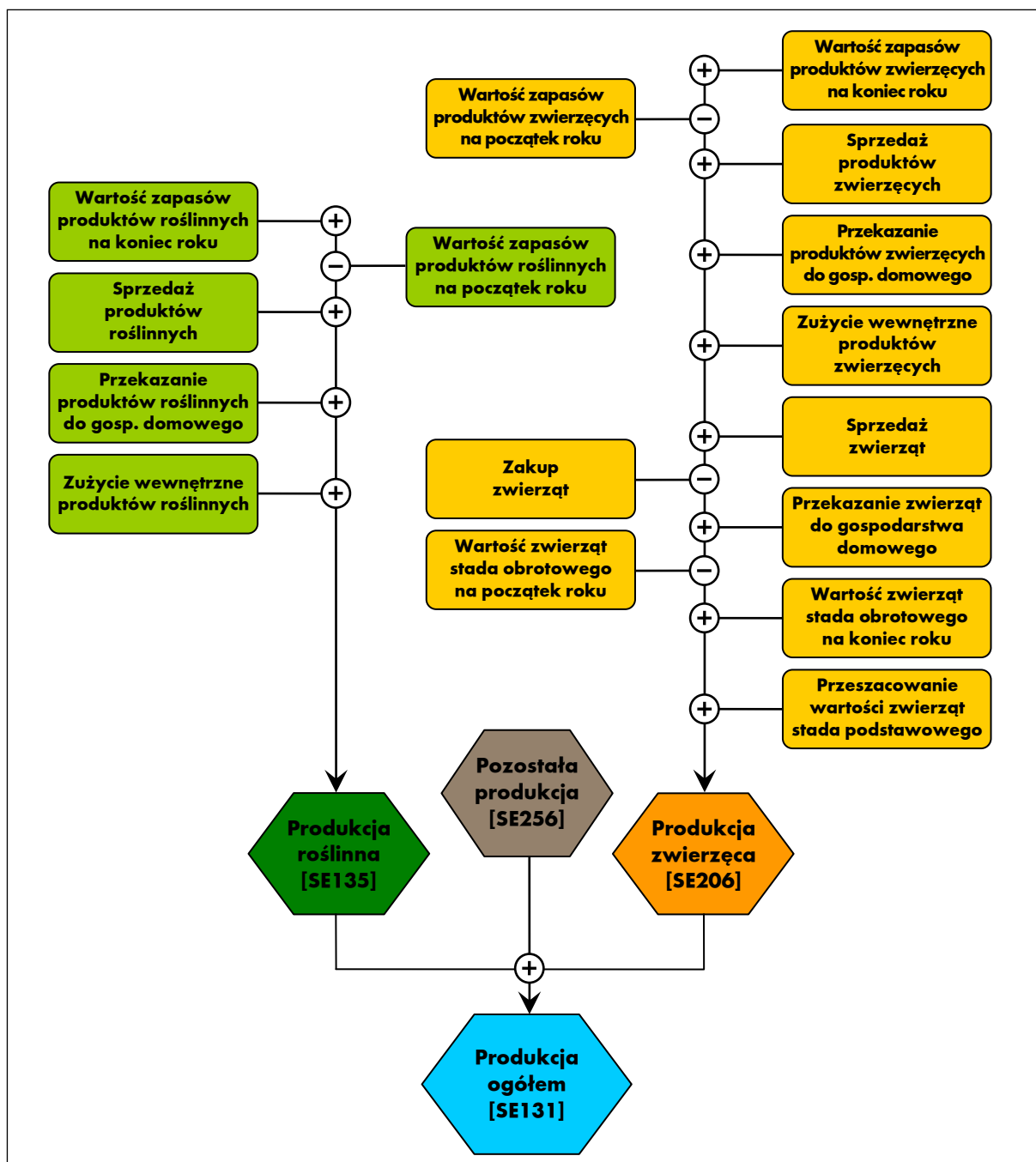
<sup>8</sup> SE501P = Kapitał własny na początek roku obrachunkowego.

Symbol	Zmienna	J. m.	Sposób obliczenia, uwagi
SE526	Przepływ pieniężny (1)	zł	Ukazuje zdolność gospodarstwa rolnego do samofinansowania swojej działalności i tworzenia oszczędności w ramach działalności operacyjnej. Przepływ pieniężny (1) obliczany jest w następujący sposób: sprzedaż produktów + inne przychody + sprzedaż zwierząt - koszty ogółem - koszty zakupu zwierząt + saldo dopłat i podatków dotyczących działalności operacyjnej + saldo dopłat i podatków dotyczących inwestycji.
SE530	Przepływ pieniężny (2)	zł	Ukazuje zdolność gospodarstwa rolnego do samofinansowania swojej działalności i tworzenia oszczędności. Przepływ pieniężny (2) obliczany jest w następujący sposób: Przepływ pieniężny (1) + sprzedaż środków trwałych - zakupy i inwestycje w środkach trwałych + stan zobowiązań na koniec roku - stan zobowiązań na początek roku.
SE532	Relacja przepływów pieniężnych (2) do aktywów ogółem	krotność	Relacja przepływów pieniężnych (2) do aktywów ogółem. [SE530/SE436]

### 3.2. Schematy obliczania kategorii ekonomicznych

W tym rozdziale zamieszczone są schematy obliczania podstawowych kategorii ekonomicznych zawartych w „Wynikach Standardowych FADN”. Schematy opracowano na podstawie materiałów zamieszczonych na stronie internetowej pod adresem: [http://ec.europa.eu/agriculture/rica/index\\_en.cfm](http://ec.europa.eu/agriculture/rica/index_en.cfm) [9].

**Schemat 3.2-1 Rachunek wartości produkcji ogółem**



Schemat 3.2-1 ilustruje rachunek wartości produkcji ogółem uzyskanej w ramach działalności operacyjnej gospodarstwa rolnego. Składa się na nią wartość produkcji roślinnej, wartość produkcji zwierzęcej i wartość pozostałej produkcji.

W rachunku produkcji uwzględniana jest sprzedaż produktów, różnica stanu zapasów, zużycie wewnętrzne i przekazanie do gospodarstwa domowego. Dzięki takiemu podejściu uzyskuje się pełne odzwierciedlenie obrotu produktami gotowymi – transakcje rynkowe, przekazania nieodpłatne oraz transfery produktów w ramach działalności operacyjnej gospodarstwa rolnego. Wartość zużycia wewnętrznego produktów potencjalnie towarowych nie wpływa na poziom określonych nadwyżek ekonomicznych, gdyż znajduje się ona po obu stronach rachunku (produkcyjnej i kosztowej).

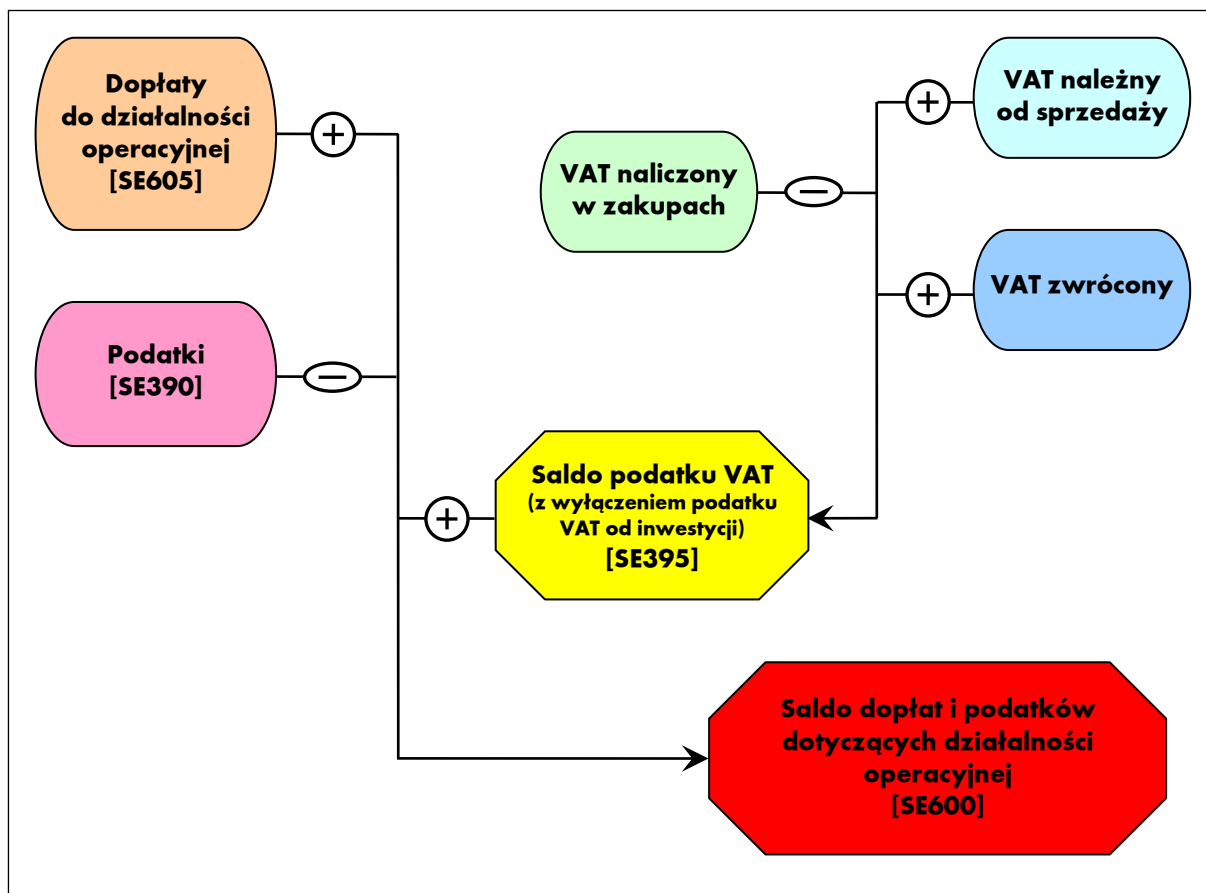
### Schemat 3.2-2 Rachunek różnicy wartości zwierząt stada podstawowego

$\text{REGIDX}_n = \frac{W_{kn}}{L_{kn}} \bigg/ \frac{W_{pn}}{L_{pn}}$	<p><b>gdzie:</b></p> <p><b>REGIDX</b> - index cen;  <b>Wk</b> - wartość na koniec roku obrachunkowego;  <b>n</b> - grupa zwierząt;  <b>Lk</b> - liczba zwierząt na koniec roku obrachunkowego;  <b>Wp</b> - wartość na początek roku obrachunkowego;  <b>Lp</b> - liczba zwierząt na początek roku obrachunkowego;  <b>LVVAL</b> - różnica wartości zwierząt.</p>
$\text{LVVAL}_n = \left( \frac{W_{Kn}}{\text{REGIDX}_n} - W_{pn} \right) \times \frac{(1 + \text{REGIDX}_n)}{2}$	

W rachunku wartości produkcji zwierzęcej uwzględniona jest różnica wartości zwierząt stada obrotowego i podstawowego. Różnica wartości zwierząt stada podstawowego spowodowana jest zmianą cen w roku obrachunkowym oraz zmianą liczby zwierząt. W przypadku stada obrotowego różnica wartości zwierząt obliczana jest jako różnica pomiędzy stanem końcowym a stanem początkowym. Wartość przeszacowania zwierząt stada podstawowego i obrotowego została wyodrębniona jako zmienna SE211. Umożliwia to uznaniowe pominięcie tego składnika w rachunku wartości produkcji i następnie określonych nadwyżek ekonomicznych. Ponadto w rachunku wartości produkcji zwierzęcej odejmowana jest wartość zakupionych zwierząt, dzięki czemu rachunek wyników obrazuje zrealizowaną produkcję własną. Z tego też powodu wartość zakupionych zwierząt nie znajduje się w strukturze kosztów gospodarstwa rolnego.

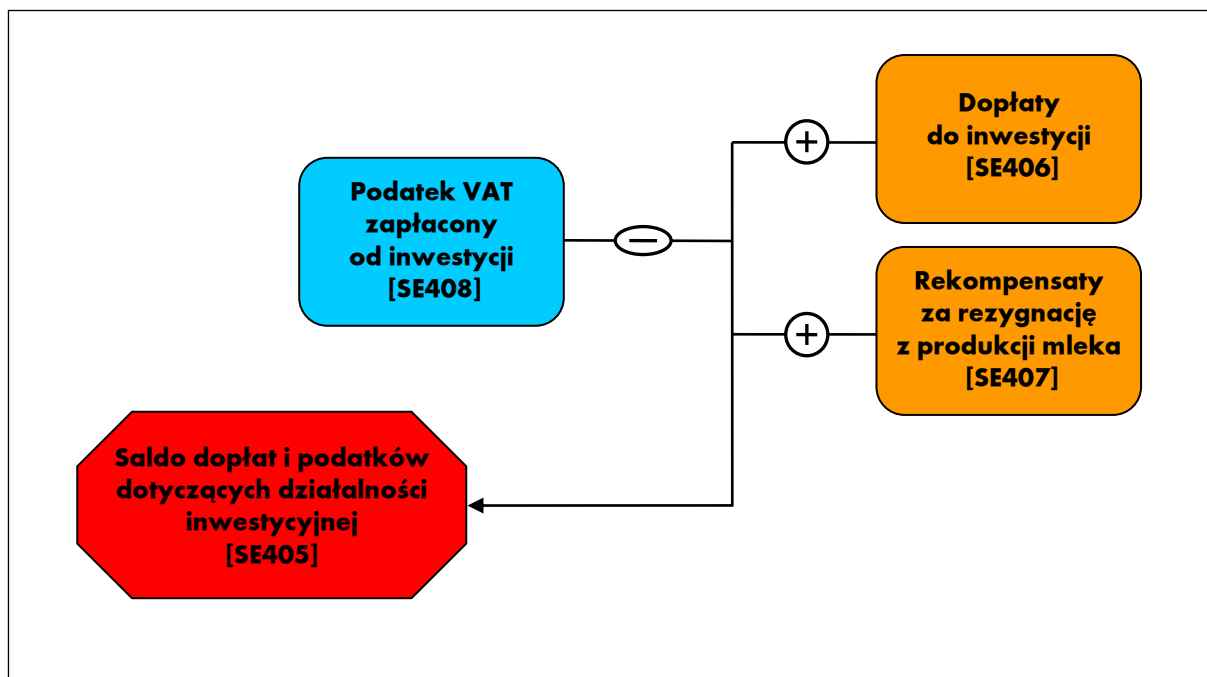


### Schemat 3.2-3 Rachunek salda dopłat i podatków dotyczących działalności operacyjnej



Podatki należne z tytułu posiadania gospodarstwa rolnego i prowadzonej działalności rolniczej pominięte są w grupie kosztów (patrz: Tabela 3.1-4 - pozycja zużycie pośrednie). Podatki te są uwzględnione w rachunku salda rozliczeń z budżetem (patrz: Tabela 3.1-6 oraz Schemat 3.2-3). Dzięki takiemu grupowaniu możliwe jest określenie poziomu transferów wartości dodanej pomiędzy gospodarstwem rolnym, a innymi sektorami gospodarki narodowej. Wartość ujemna zmiennej SE600 oznacza transfer środków pieniężnych poza gospodarstwo rolne.

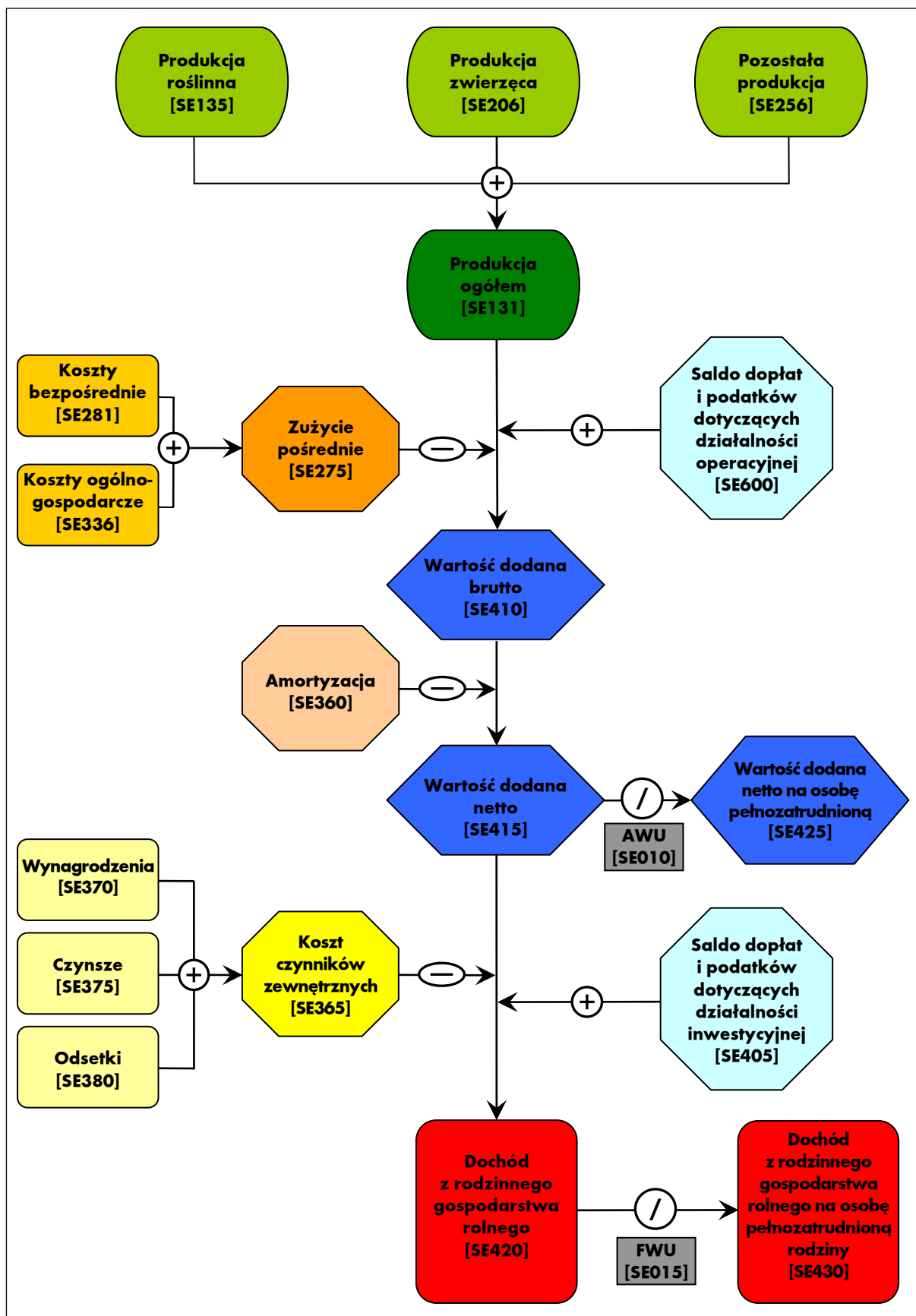
W przypadku gospodarstw rolnych rozliczających podatek VAT na zasadach ogólnych saldo podatku VAT (czyli różnica między VAT należnym a naliczonym) jest wyłączone z rachunku salda dopłat i podatków dotyczących działalności operacyjnej. Tym samym saldo podatku VAT nie wpływa na wartość dochodu z gospodarstwa rolnego.

**Schemat 3.2-4 Rachunek salda dopłat i podatków dotyczących działalności inwestycyjnej**

Saldo to wpływa na wielkość zrealizowanego dochodu z rodzinnego gospodarstwa rolnego. Dodatnia wartość tego salda wskazuje na wsparcie przez budżet działalności inwestycyjnej gospodarstwa rolnego.

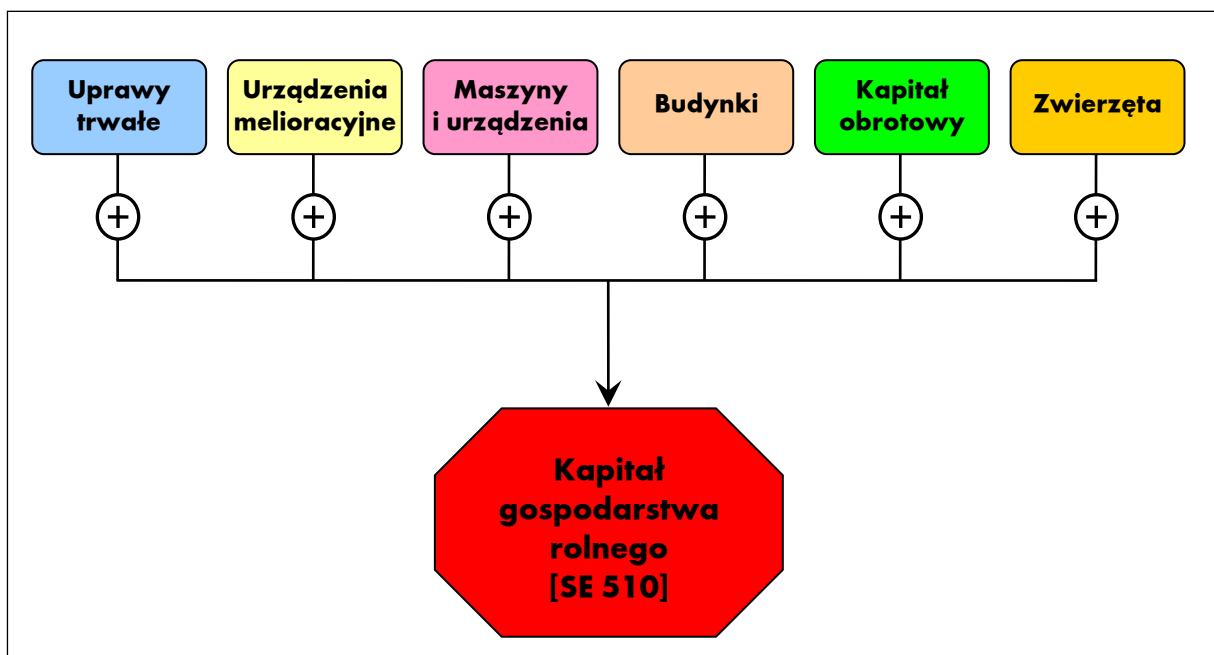
W przypadku gospodarstw rolnych rozliczających podatek VAT na zasadach ogólnych podatek VAT zapłacony od inwestycji jest wyłączony z rachunku salda dopłat i podatków dotyczących działalności inwestycyjnej. Tym samym podatek VAT zapłacony od inwestycji nie wpływa na wartość dochodu z gospodarstwa rolnego.

**Schemat 3.2-5 Rachunek dochodu z rodzinnego gospodarstwa rolnego**



Schemat 3.2-5 przedstawia rachunek poszczególnych kategorii nadwyżek ekonomicznych. Pierwszą nadwyżką ekonomiczną jest wartość dodana brutto gospodarstwa rolnego. Oblicza się ją poprzez odjęcie zużycia pośredniego od produkcji ogółem i dodanie salda dopłat i podatków dotyczących działalności operacyjnej. Dopłaty zwiększają wartość dodaną brutto, a podatki (nie były one uwzględnione w zużyciu pośrednim) powodują jej zmniejszenie. Po odjęciu amortyzacji od wartości dodanej brutto uzyskuje się wartość dodaną netto gospodarstwa rolnego. W kolejnym etapie odejmuje się od wartości dodanej netto koszt czynników zewnętrznych oraz dodaje saldo dopłat i podatku dotyczących działalności inwestycyjnej. W ten sposób uzyskuje się podstawową nadwyżkę ekonomiczną uzyskiwaną w ramach działalności operacyjnej gospodarstwa rolnego, określaną pojęciem dochodu z rodzinnego gospodarstwa rolnego<sup>9</sup>. Dochód ten stanowi opłatę za własne czynniki wytwórcze (praca, ziemia i kapitał) zaangażowane do działalności operacyjnej gospodarstwa rolnego oraz ryzyko podejmowane przez prowadzącego gospodarstwo rolne w roku obrachunkowym.

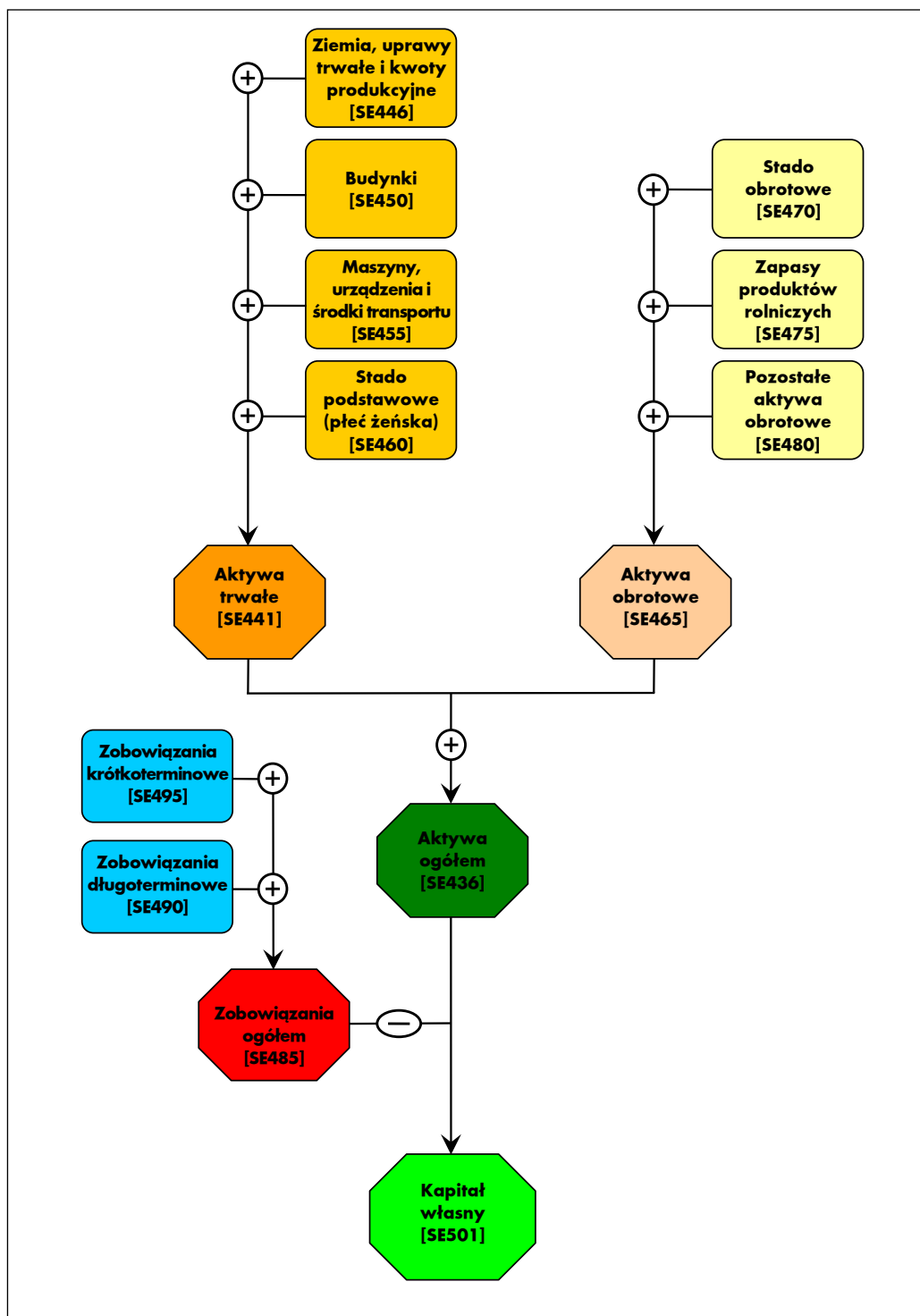
### Schemat 3.2-6 Rachunek kapitału gospodarstwa rolnego



Schemat 3.2-6 ilustruje rachunek kapitału gospodarstwa rolnego według ustaleń metodycznych FADN. Do kapitału gospodarstwa rolnego nie wlicza się wartości ziemi oraz przypisanych do niej kwot produkcyjnych i innych praw.

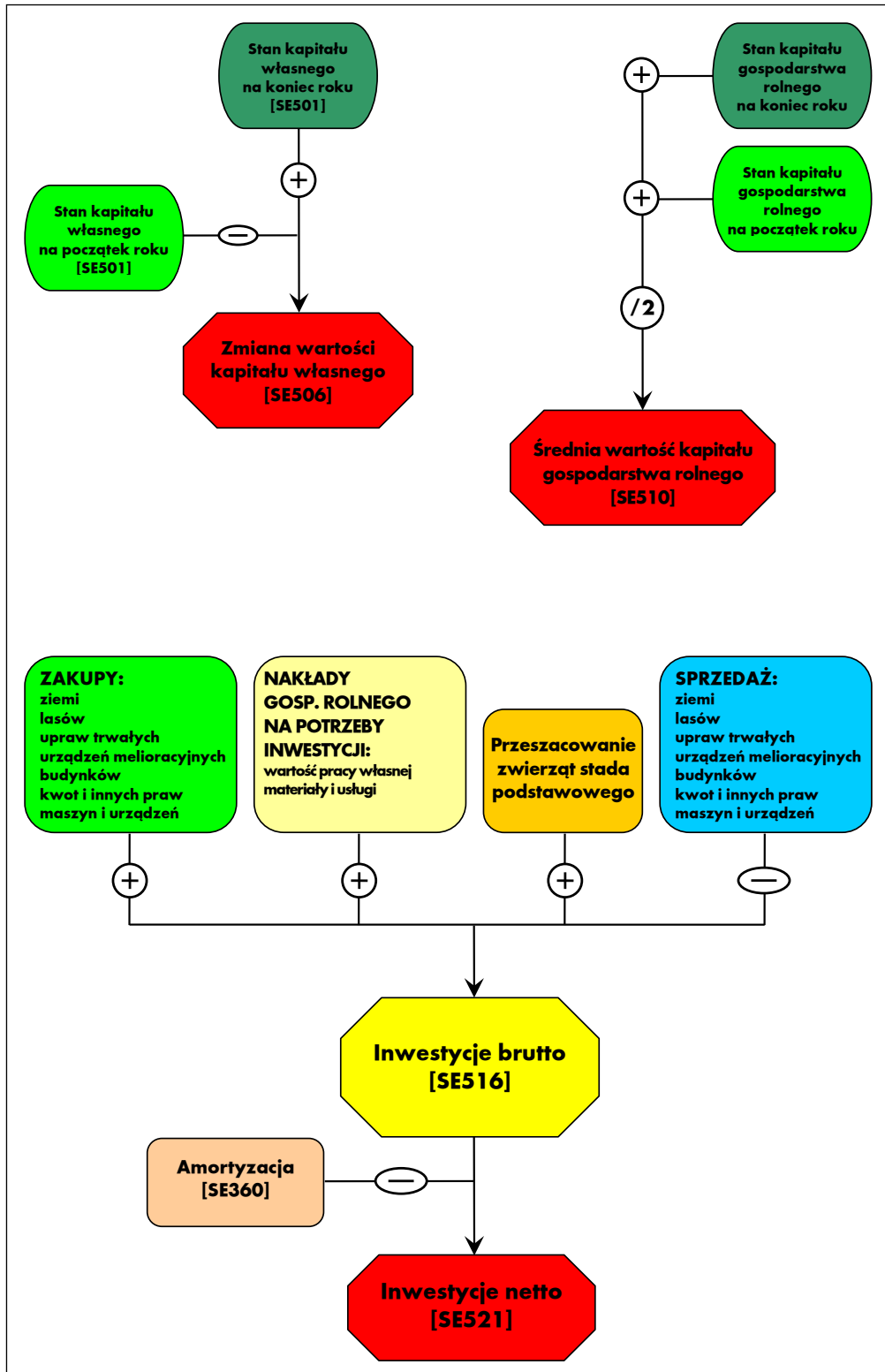
<sup>9</sup> W gospodarstwach osób prawnych kategoria ta nazywana jest dochodem netto.

**Schemat 3.2-7 Bilans finansowy gospodarstwa rolnego**



Bilans finansowy gospodarstwa rolnego prezentowany jest w formie syntetycznej. Po stronie aktywów wyróżniono dwie grupy aktywów: aktywa trwałe składające się z 4 grup i aktywa obrotowe – składające się z 3 grup. Kapitał własny obliczany jest jako różnica pomiędzy wartością aktywów ogółem i zobowiązań ogółem.

**Schemat 3.2-8 Rachunek wybranych wskaźników bilansowych i finansowych**



Na schemacie zaprezentowany jest rachunek czterech wskaźników: dwóch bilansowych – zmiany wartości kapitału własnego i średniej wartości kapitału gospodarstwa rolnego oraz dwóch finansowych: inwestycji brutto i inwestycji netto.

## 4. Uwagi do Wyników Standardowych FADN

### 4.1. Informacje o zbieraniu danych rachunkowych w Polsce

Na podstawie danych Powszechnego Spisu Rolnego 2010 (PSR 2010) określono liczbę gospodarstw osób fizycznych, które posiadały wielkość ekonomiczną większą, bądź równą 4 000 euro (727 284 gospodarstw) [7]. Wielkość ta (4 000 euro) jest minimalną wielkością ekonomiczną gospodarstw włączonych do pola obserwacji Polskiego FADN.

Gospodarstwa rolne zostały sklasyfikowane według zasad w pełni zharmonizowanych z przepisami UE ustalającymi tzw. Wspólnotową Typologię Gospodarstw Rolnych. W klasyfikacji gospodarstw rolnych zostały użyte współczynniki Standardowej Produkcji SO „2007”, obowiązujące od 2013 roku. Parametry te zostały obliczone w IERiGŻ-PIB przy udziale ekspertów z IUNG, SGGW oraz z innych instytucji dla czterech wydzielonych w Polsce regionów FADN o numerach: 785, 790, 795, 800 [8].

#### Mapa 4-1 Podział Polski na regiony FADN



Źródło: Rozporządzenie Komisji nr 1291/2009 z 18 grudnia 2009 r. dotyczące wyboru gospodarstw przekazujących dane do celów określania dochodów gospodarstw rolnych [5].

Algorytm do przeprowadzenia klasyfikacji gospodarstw rolnych według zasad Wspólnotowej Typologii Gospodarstw Rolnych został opracowany w IERiGŻ-PIB na podstawie odpowiednich wytycznych Unii Europejskiej – Rozporządzenie Komisji EEC/2008/1242 z dnia 8 grudnia 2008 r. ustanawiające Wspólnotową Typologię Gospodarstw Rolnych (Dz. U. L 335, 13.12.2008) [1], [2], [15].

## 4.2. Zbiór gospodarstw rolnych osób fizycznych prowadzących rachunkowość w ramach Polskiego FADN

W 2014 roku próba Polskiego FADN objęła 12 123 gospodarstw osób fizycznych. Zbiór tych gospodarstw jest statystycznie reprezentatywną próbą pod względem typu rolniczego i klasy wielkości ekonomicznej oraz regionu FADN dla gospodarstw osób fizycznych z pola obserwacji Polskiego FADN liczącego 727 284 gospodarstw towarowych osób fizycznych w Polsce.

Każde gospodarstwo rolne, prowadzące rachunkowość w ramach Polskiego FADN w 2014 roku (patrz: Tabela 4.2-2) reprezentuje pewną liczbę podobnych gospodarstw ze swojej warstwy (patrz: Tabela 4.2-1).

Zastosowany system ważenia gospodarstw odzwierciedla różnice pomiędzy rzeczywistą (badaną) a określoną w planie wyboru strukturą próby, co skutkuje rozbieżnościami w liczbie gospodarstw w polu obserwacji, jaka została zaprezentowana w tabeli 4.2-1 oraz w tabelach 5.1-1 i 5.2-1.

**Tabela 4.2-1 Rozkład gospodarstw rolnych osób fizycznych w polu obserwacji obejmujących Polskę według typów rolniczych i klas wielkości ekonomicznej**

		Klasy według ES6					RAZEM	
		Bardzo małe (2<=€<8)	Małe (8<=€<25)	Średnio-małe (25<=€<50)	Średnio-duże (50<=€<100)	Duże (100<=€<500)		Bardzo duże (€>=500)
Typy według TF8	Uprawy polowe (1)	73 671	50 384	11 965	5 159	2 618	101	143 898
	Uprawy ogrodnicze (2)	3 890	11 725	6 476	4 366	2 867	191	29 515
	Uprawy trwałe (4)	11 644	17 113	2 924	490	333	0	32 504
	Krowy mleczne (5)	15 860	44 741	32 547	10 795	1 658	0	105 601
	Zwierzęta trawożerne (6)	13 042	14 586	2 523	703	112	0	30 966
	Trzoda chlewna (71)	2 431	9 141	5 518	3 828	2 513	114	23 545
	Drób (72)	4 334	3 501	1 009	806	2 733	724	13 107
	Mieszane (8)	149 120	156 252	31 296	9 206	2 099	200	348 173
RAZEM (€>=4)		273 992	307 443	94 258	35 353	14 933	1 330	727 309
RAZEM (€<4)								775 165
Ogółem w Polsce		273 992	307 443	94 258	35 353	14 933	1 330	1 502 474

Źródło: GUS, Departament Statystyki Rolnictwa i Środowiska (na podstawie populacji gospodarstw badanych w Powszechnym Spisie Rolnym w 2010 roku; klasyfikacja z użyciem SO 2007; kurs wymiany 1 euro = 3,90916 zł).

Pomimo określenia dla klasy gospodarstw bardzo małych przedziału wartości od 2 000 do 8 000 euro, należy pamiętać, że w Polsce w grupie tych gospodarstw znajdują się tylko gospodarstwa o wartości SO nie mniejszej niż 4 000 euro (zgodnie z progiem włączającym gospodarstwa do badań Polskiego FADN).



**Tabela 4.2-2 Rozkład badanych<sup>10</sup> gospodarstw rolnych osób fizycznych według typów rolniczych i klas wielkości ekonomicznej**

		Klasy według ES6					RAZEM	
		Bardzo małe (2<=€<8)	Małe (8<=€<25)	Średnio-małe (25<=€<50)	Średnio-duże (50<=€<100)	Duże (100<=€<500)		Bardzo duże (€>=500)
Typy według TF8	Uprawy polowe (1)	211	1 205	938	573	275	3	3 205
	Uprawy ogrodnicze (2)	6	95	85	83	79	1	349
	Uprawy trwałe (4)	27	240	120	34	10	1	432
	Krowy mleczne (5)	24	560	1 137	810	199	0	2 730
	Zwierzęta trawożerne (6)	29	244	114	63	16	1	467
	Trzoda chlewna (71)	3	90	191	271	245	8	808
	Drób (72)	2	7	14	20	47	7	97
	Mieszane (8)	292	1 620	1 214	696	213	0	4 035
RAZEM (€>=4)		594	4 061	3 813	2 550	1 084	21	12 123

### 4.3. Udostępnianie danych

#### 4.3.1. Udostępnianie danych z europejskiego FADN

Dane FADN zagregowane w formie wyników standardowych są dostępne w publicznej bazie danych na stronie europejskiego FADN (w języku angielskim, niemieckim lub francuskim).

Użytkownik ma do wyboru dwie możliwości:

1. Stworzenie własnego raportu z danymi według zdefiniowanych przez siebie kryteriów [http://ec.europa.eu/agriculture/rica//database/database\\_en.cfm](http://ec.europa.eu/agriculture/rica//database/database_en.cfm).
2. Pobranie gotowego pliku z danymi [http://ec.europa.eu/agriculture/rica//database/consult\\_std\\_reports\\_en.cfm](http://ec.europa.eu/agriculture/rica//database/consult_std_reports_en.cfm).

#### 4.3.2. Udostępnianie danych z Polskiego FADN

IERiGŻ-PIB dysponuje danymi rachunkowymi:

- z indywidualnych gospodarstw rolnych prowadzących rachunkowość rolną (systematyczne zapisy w ciągu roku obrachunkowego w tzw. Książkach Rachunkowości Rolnej).
- z gospodarstw rolnych prowadzonych przez osoby prawne. Dane te pochodzą z ankiety przeprowadzanej raz w roku.

IERiGŻ-PIB udostępnia tylko dane rachunkowe (tzn. dot. działalności rolniczej i pozarolniczej prowadzonej przez gospodarstwa rolne).

<sup>10</sup> Dane z tych gospodarstw posłużyły do wykonania opracowania.

**Dane osobowe nie są udostępniane!**

Dane rachunkowe udostępniane są w celu dokonywania analiz ekonomicznych gospodarstw rolnych oraz oceny sytuacji w rolnictwie i na rynkach rolnych.

Dane udostępniane są w publikacjach IERiGŻ-PIB i na indywidualny wniosek<sup>11</sup>.

Dane w publikacjach IERiGŻ-PIB są zagregowane i prezentowane według standardowych klasyfikacji gospodarstw rolnych stosowanych w UE i Polsce.

IERiGŻ-PIB udostępnia również dane w postaci szeregów czasowych według różnych grupowań, a także z uwzględnieniem zmian metodycznych<sup>12</sup>.

---

<sup>11</sup> Więcej informacji nt. zasad udostępniania danych znaleźć można na stronie [www.fadn.pl](http://www.fadn.pl).

<sup>12</sup> Pobieranie wyników standardowych w postaci szeregów czasowych możliwe jest ze strony [www.fadn.pl](http://www.fadn.pl).

## 5. Wyniki Standardowe uzyskane przez gospodarstwa rolne osób fizycznych uczestniczące w Polskim FADN w 2014 r.

Przedstawione wyniki są reprezentatywne dla gospodarstw osób fizycznych z pola obserwacji Polskiego FADN i są średnimi ważonymi dla określonej grupy gospodarstw rolnych.

W przypadku zmiennej: dochód z rodzinnego gospodarstwa rolnego na osobę pełnozatrudnioną rodziny (SE430), zaprezentowano wyniki tylko z gospodarstw rolnych, w których występują nakłady pracy własnej (SE015) (patrz: Tabela 5.1-8 oraz Tabela 5.2-8).

### 5.1. Grupowanie gospodarstw rolnych osób fizycznych według typów rolniczych (TF8)

**Tabela 5.1-1 Populacja i próba gospodarstw osób fizycznych według typów rolniczych**

Symbol	Zmienna	j.m.	Razem	Uprawy	Uprawy	Uprawy	Krowy	Zwierzęta	Trzoda	Drób	Mieszane
				polowe	ogrodnicze	trwale	mleczne	trawożerne	chlewna		
				(1)	(2)	(4)	(5)	(6)	(71)	(72)	(8)
SYS02	Liczba reprezentowanych gospodarstw		727 284	143 844	30 178	33 527	100 018	36 633	23 545	8 491	351 048
SYS03	Liczba gospodarstw w próbie		12 123	3 205	349	432	2 730	467	808	97	4 035

**Tabela 5.1-2 Wybrane informacje o produkcji według typów rolniczych**

Symbol	Zmienna	j.m.	Razem	Uprawy	Uprawy	Uprawy	Krowy	Zwierzęta	Trzoda	Drób	Mieszane
				polowe	ogrodnicze	trwale	mleczne	trawożerne	chlewna		
				(1)	(2)	(4)	(5)	(6)	(71)	(72)	(8)
SE005	Wielkość ekonomiczna	euro	22 240,3	17 486,0	40 514,7	18 599,2	30 112,8	16 346,4	52 582,2	156 209,3	16 062,0
<b>SE010</b>	<b>Nakłady pracy ogółem</b>	<b>AWU</b>	<b>1,646</b>	<b>1,471</b>	<b>2,582</b>	<b>2,038</b>	<b>1,798</b>	<b>1,423</b>	<b>1,575</b>	<b>2,868</b>	<b>1,555</b>
<b>SE011</b>	<b>Czas pracy ogółem</b>	<b>godz.</b>	<b>3 675</b>	<b>3 257</b>	<b>5 764</b>	<b>4 503</b>	<b>4 128</b>	<b>3 165</b>	<b>3 570</b>	<b>6 368</b>	<b>3 454</b>
SE015	Nakłady pracy własnej	FWUJ	1,495	1,350	1,545	1,359	1,760	1,405	1,502	1,563	1,495
SE016	Czas pracy własnej	godz.	3 355	3 001	3 562	3 058	4 047	3 127	3 415	3 598	3 327
SE020	Nakłady pracy najmnej	AWUJ	0,151	0,121	1,038	0,680	0,038	0,018	0,073	1,304	0,060
SE021	Czas pracy najmnej	godz.	320	257	2 201	1 445	81	38	155	2 769	127
SE025	Powierzchnia użytków rolnych	ha	17,0	23,5	5,5	10,3	21,2	17,4	20,0	19,6	14,4
SE030	Powierzchnia dodzierżawionych użytków rolnych	ha	3,8	5,7	1,1	1,2	5,4	3,3	4,5	3,3	3,0
SE035	Zboża	ha	9,28	14,77	2,02	0,95	7,38	4,90	16,85	14,90	8,80
SE041	Pozostałe uprawy polowe	ha	2,04	5,60	0,15	0,23	0,58	0,47	1,86	1,05	1,54
SE042	Uprawy energetyczne	ha	0,00	0,00	0,00	0,00	0,00	0,00	0,00	0,00	0,00
SE046	Warzywa i kwiaty	ha	0,21	0,48	1,50	0,10	0,01	0,00	0,01	0,00	0,09
SE050	Winnice	ha	0,00	0,00	0,00	0,00	0,00	0,00	0,00	0,00	0,00
SE054	Uprawy trwałe	ha	0,58	0,06	0,47	8,15	0,02	0,02	0,01	1,45	0,33
SE055	Sady	ha	0,57	0,06	0,21	8,15	0,02	0,02	0,01	1,45	0,32
SE065	Pozostałe uprawy trwałe	ha	0,01	0,00	0,26	0,00	0,00	0,00	0,00	0,00	0,01
SE071	Uprawy pastewne	ha	4,56	2,14	0,75	0,41	13,06	11,77	0,97	1,37	3,42
SE072	Odrogi	ha	0,10	0,14	0,04	0,05	0,10	0,19	0,11	0,24	0,07
SE073	Ugory	ha	0,15	0,22	0,50	0,35	0,07	0,06	0,12	0,62	0,10
SE074	Powierzchnia użytków rolnych wyłączona z produkcji	ha	0,28	0,43	0,59	0,42	0,17	0,26	0,27	0,88	0,19
SE075	Lasy	ha	1,05	0,71	0,56	0,88	1,46	2,14	1,11	2,36	0,97
<b>SE080</b>	<b>Zwierzęta ogółem</b>	<b>LU</b>	<b>12,7</b>	<b>1,4</b>	<b>0,3</b>	<b>0,1</b>	<b>23,9</b>	<b>15,9</b>	<b>55,1</b>	<b>136,1</b>	<b>10,3</b>
SE085	Krowy mleczne	LU	2,98	0,10	0,04	0,01	15,35	1,64	0,10	0,01	1,58
SE090	Pozostałe bydło	LU	3,43	0,46	0,17	0,02	8,23	12,32	0,59	0,07	3,23
SE095	Owce i kozy	LU	0,07	0,02	0,00	0,00	0,00	0,85	0,00	0,05	0,04
SE100	Trzoda chlewna	LU	4,49	0,75	0,09	0,03	0,27	0,22	54,38	4,96	5,12
SE105	Drób	LU	1,62	0,05	0,01	0,01	0,01	0,03	0,02	131,01	0,16
SE110	Plon pszenicy	dt/ha	57,4	61,2	49,0	47,8	54,1	48,6	61,3	59,6	52,1
SE115	Plon kukurydzy	dt/ha	85,9	86,8	107,6	90,5	92,7	83,1	88,0	75,1	83,8
SE120	Obsada zwierząt	LU/ha	1,33	0,21	0,16	0,04	1,78	1,21	0,53	0,06	1,31
SE125	Wydajność mleczna krów	kg/krówę	4 892	3 528	2 439	2 173	5 276	4 186	3 819	2 597	3 956

**Tabela 5.1-3 Wartość produkcji według typów rolniczych**

Symbol	Zmienna	j.m.	Razem	Uprawy	Uprawy	Uprawy	Krowy	Zwierzęta	Trzoda	Drób	Mieszane
				polowe	ogrodnicze	trwale	mleczne	trawożerne	chlewna		
				(1)	(2)	(4)	(5)	(6)	(71)	(72)	(8)
<b>SE131</b>	<b>Produkcja ogółem</b>	<b>zł</b>	<b>110 478</b>	<b>96 503</b>	<b>211 105</b>	<b>84 261</b>	<b>148 366</b>	<b>49 192</b>	<b>245 051</b>	<b>1 186 509</b>	<b>70 608</b>
SE132	Relacja produkcji ogółem do kosztów ogółem	krotność	1,15	1,14	1,31	0,97	1,31	0,95	1,12	1,21	1,06
<b>SE135</b>	<b>Produkcja roślinna</b>	<b>zł</b>	<b>53 629</b>	<b>90 638</b>	<b>208 904</b>	<b>82 417</b>	<b>20 110</b>	<b>13 907</b>	<b>62 994</b>	<b>53 323</b>	<b>35 441</b>
SE136	Produkcja roślinna na 1 ha	zł/ha	3 216	3 931	42 671	8 375	955	811	3 197	2 842	2 501
SE140	Zboża	zł	25 020	46 254	4 438	2 235	17 607	10 638	52 677	46 743	21 497
SE145	Rośliny białkowe	zł	981	1 915	45	397	390	464	1 353	453	944
SE146	Uprawy energetyczne	zł	0	0	0	0	0	0	0	0	0
SE150	Ziemniaki	zł	3 247	7 268	647	254	1 645	1 211	1 494	744	2 957
SE155	Buraki cukrowe	zł	1 926	5 324	173	45	589	196	1 364	660	1 494
SE160	Rośliny oleiste	zł	4 579	15 458	94	240	597	211	5 176	3 234	2 503
SE165	Rośliny przemysłowe	zł	591	1 872	0	233	69	35	24	0	410
SE170	Warzywa i kwiaty	zł	10 759	8 555	183 035	2 298	248	75	174	0	2 740
SE175	Owoce	zł	4 759	694	1 966	73 591	53	31	64	30	2 354
SE185	Wina i winogrona	zł	0	0	0	0	0	0	0	0	0
SE195	Uprawy pastewne	zł	351	1 557	797	413	-1 078	766	589	1 298	138
SE200	Inne produkty pochodzenia roślinnego	zł	1 416	1 740	17 709	2 712	-10	283	80	162	404
<b>SE206</b>	<b>Produkcja zwierzęca</b>	<b>zł</b>	<b>55 479</b>	<b>4 320</b>	<b>917</b>	<b>369</b>	<b>126 498</b>	<b>33 704</b>	<b>181 311</b>	<b>1 130 658</b>	<b>33 990</b>
SE207	Produkcja zwierzęca na 1 LU	zł/LU	4 365	3 052	2 784	4 923	5 294	2 121	3 290	8 306	3 311
SE211	Różnica wartości zwierząt	zł	-211	-495	-170	-42	2 763	1 212	-6 860	713	-686
SE216	Mleko i przetwory z mleka krowiego	zł	18 532	419	117	26	105 029	8 490	464	32	7 367
SE220	Żywiec wołowy	zł	8 498	1 178	455	122	20 839	22 341	1 804	166	8 679
SE225	Żywiec wieprzowy	zł	14 339	2 423	235	112	768	700	177 856	14 938	16 101
SE230	Żywiec barani i kozi	zł	80	14	0	1	2	1 167	2	69	36
SE235	Żywiec drobiowy	zł	10 269	8	1	0	5	-7	33	856 997	541
SE240	Jaja	zł	3 266	232	88	39	44	173	106	253 327	494
SE245	Mleko i przetwory z mleka owczego i koziego	zł	26	4	1	0	0	274	0	95	21
SE251	Inne zwierzęta i produkty zwierzęce	zł	469	42	20	68	-190	567	1 046	5 034	749
SE256	Pozostała produkcja	zł	1 370	1 544	1 284	1 475	1 758	1 581	746	2 529	1 178
SE260	Przekazania do gospodarstwa domowego	zł	1 376	952	630	509	1 407	977	1 393	935	1 739
SE265	Zużycie wewnętrzne	zł	13 103	4 339	1 864	252	17 335	9 611	48 767	33 845	15 153

**Tabela 5.1-4 Koszty według typów rolniczych**

Symbol	Zmienna	j.m.	Razem	Uprawy	Uprawy	Uprawy	Krowy	Zwierzęta	Trzoda	Drób	Mieszane
				polowe	ogrodnicze	trwale	mleczne	trawożerne	chlewna		
				(1)	(2)	(4)	(5)	(6)	(71)	(72)	(8)
<b>SE270</b>	<b>Koszty ogółem</b>	<b>zł</b>	<b>96 398</b>	<b>84 284</b>	<b>160 749</b>	<b>86 943</b>	<b>113 401</b>	<b>51 540</b>	<b>219 239</b>	<b>981 857</b>	<b>66 915</b>
<b>SE275</b>	<b>Zużycie pośrednie</b>	<b>zł</b>	<b>72 564</b>	<b>59 473</b>	<b>110 945</b>	<b>40 747</b>	<b>84 884</b>	<b>36 454</b>	<b>187 605</b>	<b>901 626</b>	<b>50 158</b>
<b>SE281</b>	<b>Koszty bezpośrednie</b>	<b>zł</b>	<b>51 092</b>	<b>36 494</b>	<b>65 111</b>	<b>21 177</b>	<b>57 444</b>	<b>21 117</b>	<b>158 896</b>	<b>825 492</b>	<b>34 083</b>
SE284	Koszty bezpośrednie produkcji roślinnej na 1 ha	zł/ha	1 189	1 408	11 749	2 040	825	415	1 183	974	896
SE285	Nasiona i sadzonki	zł	4 662	7 002	25 281	1 816	3 264	1 655	4 887	4 090	2 913
SE290	Nasiona i sadzonki własne	zł	1 358	2 021	1 299	152	1 139	737	1 290	1 410	1 338
SE295	Nawozy	zł	9 726	17 484	11 321	6 118	10 412	3 805	13 397	10 182	6 920
SE300	Środki ochrony roślin	zł	3 853	7 666	4 125	10 464	1 983	828	4 933	4 268	2 402
SE305	Pozostałe koszty bezpośrednie produkcji roślinnej	zł	1 914	924	23 708	2 536	1 862	944	417	601	635
SE309	Koszty bezpośrednie produkcji zwierzęcej na 1 LU	zł/LU	2 434	2 414	2 049	3 248	1 671	874	2 454	5 924	2 067
SE310	Pasze dla zwierząt żywionych w systemie wypasowym	zł	8 864	985	374	73	33 758	11 990	1 254	310	6 961
SE315	Pasze dla zwierząt żywionych w systemie wypasowym, wytworzone w gosp. rol.	zł	5 400	798	337	66	15 828	8 483	725	256	5 375
SE320	Pasze dla zwierząt ziarnożernych	zł	20 058	2 241	271	158	689	603	126 937	772 436	13 143
SE325	Pasze dla zwierząt ziarnożernych, wytworzone w gosp. rol.	zł	6 415	1 589	208	69	451	431	46 849	32 400	8 515
SE330	Pozostałe koszty bezpośrednie produkcji zwierzęcej	zł	2 014	191	30	12	5 474	1 290	7 064	33 604	1 109
SE331	Koszty bezpośrednie produkcji leśnej	zł	1	0	0	0	2	0	7	0	0
<b>SE336</b>	<b>Koszty ogólnogospodarcze</b>	<b>zł</b>	<b>21 472</b>	<b>22 980</b>	<b>45 834</b>	<b>19 570</b>	<b>27 439</b>	<b>15 338</b>	<b>28 709</b>	<b>76 134</b>	<b>16 075</b>
SE340	Koszty utrzymania maszyn i budynków	zł	5 788	6 062	6 303	5 044	8 366	4 719	8 783	16 712	4 614
SE345	Energia	zł	10 385	10 856	30 647	9 447	12 336	6 520	13 612	50 122	7 209
SE350	Usługi	zł	2 560	3 057	3 656	1 567	3 390	1 962	2 660	2 582	2 176
SE356	Pozostałe koszty ogólnogospodarcze	zł	2 740	3 004	5 228	3 512	3 348	2 137	3 654	6 717	2 076
<b>SE360</b>	<b>Amortyzacja</b>	<b>zł</b>	<b>18 414</b>	<b>18 812</b>	<b>25 110</b>	<b>31 585</b>	<b>24 151</b>	<b>13 331</b>	<b>26 082</b>	<b>46 672</b>	<b>14 116</b>
<b>SE365</b>	<b>Koszty czynników zewnętrznych</b>	<b>zł</b>	<b>5 419</b>	<b>5 998</b>	<b>24 694</b>	<b>14 611</b>	<b>4 366</b>	<b>1 754</b>	<b>5 552</b>	<b>33 559</b>	<b>2 641</b>
SE370	Wynagrodzenia	zł	3 020	2 381	21 158	13 103	810	339	1 741	28 793	1 131
SE375	Czynsze	zł	1 256	2 120	735	385	1 936	731	1 767	792	867
SE380	Odsetki	zł	1 144	1 497	2 801	1 123	1 620	684	2 043	3 974	642

**Tabela 5.1-5 Dopłaty do działalności operacyjnej gospodarstwa według typów rolniczych**

Symbol	Zmienna	j.m.	Razem	Uprawy	Uprawy	Uprawy	Krowy	Zwierzęta	Trzoda	Drób	Mieszane
				polowe	ogrodnicze	trwale	mleczne	trawożerne	chlewna		
				(1)	(2)	(4)	(5)	(6)	(71)	(72)	(8)
<b>SE605</b>	<b>Dopłaty do działalności operacyjnej</b>	<b>zł</b>	<b>22 212</b>	<b>31 384</b>	<b>6 822</b>	<b>19 579</b>	<b>25 362</b>	<b>25 280</b>	<b>23 592</b>	<b>25 789</b>	<b>18 631</b>
SE610	Dopłaty do produkcji roślinnej	zł	331	805	55	116	149	185	99	61	271
SE611	Dopłaty wyrównawcze / płatności obszarowe	zł	0	0	0	0	0	0	0	0	0
SE612	Dopłaty za odlogowanie	zł	0	0	0	0	0	0	0	0	0
SE613	Pozostałe dopłaty do produkcji roślinnej	zł	1	5	0	0	1	0	0	0	0
SE615	Dopłaty do produkcji zwierzęcej	zł	245	43	0	6	431	630	16	0	300
SE616	Saldo dopłat i kar do produkcji mleka	zł	218	35	0	6	430	214	16	0	290
SE617	Dopłaty do pozostałej produkcji bydłowej	zł	0	0	0	0	0	0	0	0	0
SE618	Dopłaty do produkcji owiec i kóz	zł	27	8	0	0	1	416	0	0	10
SE619	Pozostałe dopłaty do produkcji zwierzęcej	zł	0	0	0	0	0	0	0	0	0
SE621	Dopłaty rolnośrodowiskowe	zł	2 074	3 316	365	1 748	1 300	4 944	1 427	1 057	1 732
SE622	Dopłaty do obszarów o niekorzystnych warunkach gospodarowania (LFA)	zł	1 677	1 507	556	789	2 728	2 788	1 870	2 065	1 491
SE623	Inne dopłaty do rozwoju obszarów wiejskich	zł	159	197	114	417	168	128	96	1 006	107
SE624	Dopłaty do rozwoju obszarów wiejskich	zł	3 910	5 020	1 035	2 954	4 196	7 860	3 393	4 129	3 329
SE625	Dopłaty do zużycia pośredniego	zł	890	1 509	257	640	799	577	1 248	3 406	688
SE626	Dopłaty do kosztów czynników zewnętrznych	zł	0	0	0	0	0	0	0	0	0
SE630	Płatności "decoupled"	zł	15 448	21 404	4 958	9 353	19 351	15 875	18 206	17 882	13 091
SE631	Jednolita płatność na gospodarstwo	zł	0	0	0	0	0	0	0	0	0
SE632	Jednolita płatność obszarowa	zł	15 448	21 404	4 958	9 353	19 351	15 875	18 206	17 882	13 091
SE650	Wsparcie specjalne	zł	581	861	55	155	579	815	123	61	571
SE699	Pozostałe dopłaty	zł	1 387	2 604	517	6 509	436	152	629	311	951

**Tabela 5.1-6 Salda dopłat i podatków według typów rolniczych**

Symbol	Zmienna	j.m.	Razem	Uprawy	Uprawy	Uprawy	Krowy	Zwierzęta	Trzoda	Drób	Mieszane
				polowe	ogrodnicze	trwale	mleczne	trawożerne	chlewna		
				(1)	(2)	(4)	(5)	(6)	(71)	(72)	(8)
<b>SE600</b>	<b>Saldo dopłat i podatków dot. dział. operacyjnej</b>	<b>zł</b>	<b>20 773</b>	<b>28 769</b>	<b>6 638</b>	<b>19 011</b>	<b>24 633</b>	<b>23 553</b>	<b>22 790</b>	<b>26 660</b>	<b>17 213</b>
SE605	Dopłaty do działalności operacyjnej	zł	22 212	31 384	6 822	19 579	25 362	25 280	23 592	25 789	18 631
SE395	Saldo podatku VAT (z wyłączeniem podatku VAT od inwestycji)	zł	-199	-439	386	468	380	-824	436	2 009	-410
SE390	Podatki	zł	1 240	2 177	570	1 036	1 109	903	1 238	1 138	1 008
<b>SE405</b>	<b>Saldo dopłat i podatków dot. dział. inwestycyjnej</b>	<b>zł</b>	<b>307</b>	<b>367</b>	<b>145</b>	<b>-204</b>	<b>1 067</b>	<b>193</b>	<b>1 290</b>	<b>-2 306</b>	<b>137</b>
SE406	Dopłaty do inwestycji	zł	1 113	1 155	1 034	1 278	2 273	816	2 442	1 809	682
SE407	Rekompensaty za rezygnację z produkcji mleka	zł	0	0	0	0	0	0	0	0	0
SE408	Podatek VAT zapłacony od inwestycji	zł	807	787	889	1 482	1 206	623	1 152	4 115	545

**Tabela 5.1-7 Dochód na gospodarstwo rolne według typów rolniczych**

Symbol	Zmienna	j.m.	Razem	Uprawy	Uprawy	Uprawy	Krowy	Zwierzęta	Trzoda	Drób	Mieszane
				polowe	ogrodnicze	trwale	mleczne	trawożerne	chlewna		
				(1)	(2)	(4)	(5)	(6)	(71)	(72)	(8)
SE131	Produkcja ogółem	zł	110 478	96 503	211 105	84 261	148 366	49 192	245 051	1 186 509	70 608
SE275	Zużycie pośrednie	zł	72 564	59 473	110 945	40 747	84 884	36 454	187 605	901 626	50 158
SE600	Saldo dopłat i podatków dot. dział. operacyjnej	zł	20 773	28 769	6 638	19 011	24 633	23 553	22 790	26 660	17 213
<b>SE410</b>	<b>Wartość dodana brutto</b>	<b>zł</b>	<b>58 687</b>	<b>65 798</b>	<b>106 798</b>	<b>62 525</b>	<b>88 115</b>	<b>36 291</b>	<b>80 236</b>	<b>311 543</b>	<b>37 663</b>
SE360	Amortyzacja	zł	18 414	18 812	25 110	31 585	24 151	13 331	26 082	46 672	14 116
<b>SE415</b>	<b>Wartość dodana netto</b>	<b>zł</b>	<b>40 273</b>	<b>46 986</b>	<b>81 687</b>	<b>30 940</b>	<b>63 963</b>	<b>22 960</b>	<b>54 154</b>	<b>264 872</b>	<b>23 547</b>
SE365	Koszty czynników zewnętrznych	zł	5 419	5 998	24 694	14 611	4 366	1 754	5 552	33 559	2 641
SE405	Saldo dopłat i podatków dot. dział. inwestycyjnej	zł	307	367	145	-204	1 067	193	1 290	-2 306	137
<b>SE420</b>	<b>Dochód z rodzinnego gospodarstwa rolnego</b>	<b>zł</b>	<b>35 160</b>	<b>41 355</b>	<b>57 139</b>	<b>16 124</b>	<b>60 664</b>	<b>21 398</b>	<b>49 892</b>	<b>229 006</b>	<b>21 044</b>

**Tabela 5.1-8 Dochód na osobę według typów rolniczych**

Symbol	Zmienna	j.m.	Razem	Uprawy	Uprawy	Uprawy	Krowy	Zwierzęta	Trzoda	Drób	Mieszane
				polowe	ogrodnicze	trwale	mleczne	trawożerne	chlewna		
				(1)	(2)	(4)	(5)	(6)	(71)	(72)	(8)
SE425	Wartość dodana netto na osobę pełnozatrudnioną	zł/AWU	24 467	31 944	31 631	15 178	35 583	16 132	34 391	92 356	15 143
SE430	Dochód z rodzinnego gospodarstwa rolnego na osobę pełnozatrudnioną rodziny	zł/FWU	23 516	30 630	36 983	11 868	34 477	15 226	33 224	146 471	14 073

**Tabela 5.1-9 Bilans finansowy na koniec roku obrachunkowego według typów rolniczych**

Symbol	Zmienna	j.m.	Razem	Uprawy	Uprawy	Uprawy	Krowy	Zwierzęta	Trzoda	Drób	Mieszane
				polowe	ogrodnicze	trwale	mleczne	trawożerne	chlewna		
				(1)	(2)	(4)	(5)	(6)	(71)	(72)	(8)
<b>SE436</b>	<b>Aktywa ogółem</b>	<b>zł</b>	<b>677 115</b>	<b>781 000</b>	<b>545 050</b>	<b>698 072</b>	<b>910 273</b>	<b>619 167</b>	<b>986 621</b>	<b>1 572 560</b>	<b>541 101</b>
<b>SE441</b>	<b>Aktywa trwałe</b>	<b>zł</b>	<b>609 123</b>	<b>713 893</b>	<b>485 144</b>	<b>642 297</b>	<b>819 663</b>	<b>552 528</b>	<b>866 141</b>	<b>1 261 200</b>	<b>486 593</b>
SE446	Ziemia, uprawy trwałe i kwoty produkcyjne	zł	347 741	474 187	139 595	362 039	409 779	336 054	439 099	456 020	287 256
SE450	Budynki	zł	146 009	118 183	243 259	160 713	182 066	127 119	259 793	576 298	121 306
SE455	Maszyny, urządzenia i śr. transportu	zł	101 426	120 539	102 037	119 498	167 443	70 260	154 239	225 927	69 706
SE460	Stado podstawowe (pleć żeńska)	zł	13 947	985	253	47	60 375	19 094	13 010	2 956	8 326
<b>SE465</b>	<b>Aktywa obrotowe</b>	<b>zł</b>	<b>67 992</b>	<b>67 107</b>	<b>59 905</b>	<b>55 775</b>	<b>90 610</b>	<b>66 639</b>	<b>120 480</b>	<b>311 360</b>	<b>54 508</b>
SE470	Stado obrotowe	zł	16 421	2 254	688	152	24 332	33 273	49 453	134 416	16 050
SE475	Zapasy produktów rolniczych	zł	26 632	30 226	30 325	25 364	34 176	18 747	37 030	26 121	22 952
SE480	Pozostałe aktywa obrotowe	zł	24 939	34 626	28 893	30 259	32 102	14 619	33 997	150 823	15 505
<b>SE485</b>	<b>Zobowiązania ogółem</b>	<b>zł</b>	<b>32 321</b>	<b>46 489</b>	<b>68 730</b>	<b>28 985</b>	<b>44 543</b>	<b>18 829</b>	<b>63 401</b>	<b>127 211</b>	<b>17 251</b>
SE490	Zobowiązania długoterminowe	zł	24 573	35 984	52 450	19 889	34 786	14 008	46 603	95 356	12 952
SE495	Zobowiązania krótkoterminowe	zł	7 748	10 505	16 280	9 097	9 757	4 821	16 797	31 854	4 299
<b>SE501</b>	<b>Kapitał własny</b>	<b>zł</b>	<b>644 794</b>	<b>734 511</b>	<b>476 319</b>	<b>669 087</b>	<b>865 729</b>	<b>600 338</b>	<b>923 220</b>	<b>1 445 350</b>	<b>523 851</b>



**Tabela 5.1-10 Wskaźniki finansowe według typów rolniczych**

Symbol	Zmienna	j.m.	Razem	Uprawy	Uprawy	Uprawy	Krowy	Zwierzęta	Trzoda	Drób	Mieszane
				polowe	ogrodnicze	trwale	mleczne	trawożerne	chlewna	(72)	(8)
				(1)	(2)	(4)	(5)	(6)	(71)		
SE506	Zmiana wartości kapitału własnego	zł	1 056	12 708	-4 190	-23 188	9 557	2 659	-1 029	-6 525	-3 217
SE510	Średnia wartość kapitału gospodarstwa rolnego	zł	342 692	313 798	412 544	438 239	505 900	296 699	556 936	1 139 932	264 049
SE516	Inwestycje brutto	zł	13 783	16 533	26 846	18 947	23 155	8 188	26 890	43 064	7 367
SE521	Inwestycje netto	zł	-4 631	-2 279	1 736	-12 638	-996	-5 143	808	-3 607	-6 749
SE526	Przepływ pieniężny (1)	zł	53 481	60 075	82 082	54 407	82 538	33 599	81 199	273 378	34 851
SE530	Przepływ pieniężny (2)	zł	40 213	45 265	56 790	34 904	58 989	26 205	57 558	236 268	27 431
SE532	Relacja przepływów pieniężnych (2) do aktywów ogółem	krotność	0,06	0,06	0,10	0,05	0,06	0,04	0,06	0,15	0,05

## 5.2. Grupowanie gospodarstw rolnych osób fizycznych według klas wielkości ekonomicznej (ES6)

**Tabela 5.2-1 Populacja i próba gospodarstw osób fizycznych według klas wielkości ekonomicznej**

Symbol	Zmienna	j.m.	Razem	Bardzo małe	Małe	Średnio-małe	Średnio-duże	Duże	Bardzo duże
				2 ≤ € < 8	8 ≤ € < 25	25 ≤ € < 50	50 ≤ € < 100	100 ≤ € < 500	€ ≥ 500
SYS02	Liczba reprezentowanych gospodarstw		727 284	273 992	307 440	94 258	35 353	15 232	1 009
SYS03	Liczba gospodarstw w próbie		12 123	594	4 061	3 813	2 550	1 084	21

**Tabela 5.2-2 Wybrane informacje o produkcji według klas wielkości ekonomicznej**

Symbol	Zmienna	j.m.	Razem	Bardzo małe	Małe	Średnio-małe	Średnio-duże	Duże	Bardzo duże
				2<€<8	8<€<25	25<€<50	50<€<100	100<€<500	€> 500
SE005	Wielkość ekonomiczna	euro	22 240,3	6 552,0	16 186,8	36 250,0	68 907,3	180 712,7	790 626,8
<b>SE010</b>	<b>Nakłady pracy ogółem</b>	<b>AWU</b>	<b>1,646</b>	<b>1,278</b>	<b>1,655</b>	<b>1,986</b>	<b>2,373</b>	<b>3,699</b>	<b>10,509</b>
<b>SE011</b>	<b>Czas pracy ogółem</b>	<b>godz.</b>	<b>3 675</b>	<b>2 785</b>	<b>3 704</b>	<b>4 564</b>	<b>5 430</b>	<b>8 278</b>	<b>22 694</b>
SE015	Nakłady pracy własnej	FWU	1,495	1,247	1,553	1,797	1,905	1,933	1,893
SE016	Czas pracy własnej	godz.	3 355	2 721	3 486	4 163	4 437	4 529	4 398
SE020	Nakłady pracy najemnej	AWU	0,151	0,030	0,102	0,189	0,468	1,766	8,616
SE021	Czas pracy najemnej	godz.	320	65	217	401	993	3 749	18 297
SE025	Powierzchnia użytków rolnych	ha	17,0	8,0	14,9	26,8	44,9	87,5	111,0
SE030	Powierzchnia dodzierżawionych użytków rolnych	ha	3,8	0,9	2,7	7,0	14,1	32,0	24,4
SE035	Zboża	ha	9,28	4,75	8,29	13,85	22,78	49,00	40,39
SE041	Pozostałe uprawy polowe	ha	2,04	0,55	1,56	3,26	7,25	18,33	13,97
SE042	Uprawy energetyczne	ha	0,00	0,00	0,00	0,00	0,00	0,00	0,00
SE046	Warzywa i kwiaty	ha	0,21	0,04	0,20	0,33	0,61	1,81	0,00
SE050	Winnice	ha	0,00	0,00	0,00	0,00	0,00	0,00	0,00
SE054	Uprawy trwałe	ha	0,58	0,22	0,57	0,63	0,89	3,64	43,03
SE055	Sady	ha	0,57	0,22	0,56	0,61	0,81	3,52	43,03
SE065	Pozostałe uprawy trwałe	ha	0,01	0,00	0,01	0,01	0,09	0,12	0,00
SE071	Uprawy pastewne	ha	4,56	2,17	4,07	8,44	12,88	13,96	8,46
SE072	Odłogi	ha	0,10	0,07	0,09	0,12	0,20	0,32	0,02
SE073	Ugory	ha	0,15	0,13	0,14	0,15	0,23	0,35	5,04
SE074	Powierzchnia użytków rolnych wyłączona z produkcji	ha	0,28	0,23	0,25	0,30	0,47	0,81	5,10
SE075	Lasy	ha	1,05	0,88	1,05	1,25	1,21	2,02	6,56
<b>SE080</b>	<b>Zwierzęta ogółem</b>	<b>LU</b>	<b>12,7</b>	<b>2,9</b>	<b>8,7</b>	<b>22,6</b>	<b>41,3</b>	<b>101,7</b>	<b>640,0</b>
SE085	Krowy mleczne	LU	2,98	0,59	2,17	7,88	12,59	9,95	0,81
SE090	Pozostałe bydło	LU	3,43	1,02	3,04	7,13	10,81	9,25	82,78
SE095	Owce i kozy	LU	0,07	0,04	0,09	0,07	0,11	0,05	0,00
SE100	Trzoda chlewna	LU	4,49	1,03	3,15	7,04	16,08	44,75	100,42
SE105	Drób	LU	1,62	0,08	0,12	0,30	1,58	37,61	455,97
SE110	Plon pszenicy	dt/ha	57,4	47,7	53,6	60,0	63,9	65,7	73,0
SE115	Plon kukurydzy	dt/ha	85,9	79,2	86,2	89,1	85,2	86,1	79,4
SE120	Obsada zwierząt	LU/ha	1,33	0,68	1,21	1,71	1,75	1,30	6,18
SE125	Wydajność mleczna krów	kg/krówę	4 892	3 295	3 931	4 959	6 125	6 852	9 815

**Tabela 5.2-3 Wartość produkcji według klas wielkości ekonomicznej**

Symbol	Zmienna	j.m.	Razem	Bardzo małe	Małe	Średnio-małe	Średnio-duże	Duże	Bardzo duże
				2≤€<8	8≤€<25	25≤€<50	50≤€<100	100≤€<500	€>500
<b>SE131</b>	<b>Produkcja ogółem</b>	<b>zł</b>	<b>110 478</b>	<b>29 123</b>	<b>71 993</b>	<b>174 054</b>	<b>366 779</b>	<b>1 130 633</b>	<b>3 608 680</b>
SE132	Relacja produkcji ogółem do kosztów ogółem	krotność	1,15	0,95	1,09	1,20	1,24	1,23	1,16
<b>SE135</b>	<b>Produkcja roślinna</b>	<b>zł</b>	<b>53 629</b>	<b>18 176</b>	<b>41 992</b>	<b>80 937</b>	<b>165 721</b>	<b>459 168</b>	<b>625 980</b>
SE136	Produkcja roślinna na 1 ha	zł/ha	3 216	2 354	2 860	3 053	3 732	5 294	5 913
SE140	Zboża	zł	25 020	10 207	20 226	39 054	73 779	178 672	169 098
SE145	Rośliny białkowe	zł	981	335	968	1 499	3 003	5 018	0
SE146	Uprawy energetyczne	zł	0	0	0	0	0	0	0
SE150	Ziemniaki	zł	3 247	1 864	2 853	4 725	5 934	9 879	166 748
SE155	Buraki cukrowe	zł	1 926	154	1 269	4 004	8 860	18 244	0
SE160	Rośliny oleiste	zł	4 579	638	2 445	7 016	20 539	63 779	44 290
SE165	Rośliny przemysłowe	zł	591	214	850	812	428	1 199	0
SE170	Warzywa i kwiaty	zł	10 759	1 493	6 276	16 446	41 196	155 651	107 827
SE175	Owoce	zł	4 759	2 229	5 748	6 348	5 620	9 729	136 993
SE185	Wina i winogrona	zł	0	0	0	0	0	0	0
SE195	Uprawy pastewne	zł	351	568	258	-348	-24	3 366	2 609
SE200	Inne produkty pochodzenia roślinnego	zł	1 416	474	1 100	1 380	6 387	13 632	-1 585
<b>SE206</b>	<b>Produkcja zwierzęca</b>	<b>zł</b>	<b>55 479</b>	<b>9 351</b>	<b>29 048</b>	<b>91 726</b>	<b>199 268</b>	<b>666 878</b>	<b>2 980 868</b>
SE207	Produkcja zwierzęca na 1 LU	zł/LU	4 365	3 266	3 332	4 065	4 830	6 558	4 658
SE211	Różnica wartości zwierząt	zł	-211	-680	-177	603	1 655	-9 070	109 080
SE216	Mleko i przetwory z mleka krowiego	zł	18 532	2 199	9 946	49 363	104 018	96 992	9 739
SE220	Żywiec wołowy	zł	8 498	2 757	8 065	18 066	25 983	20 853	6 632
SE225	Żywiec wieprzowy	zł	14 339	3 304	9 808	22 187	53 167	144 518	332 541
SE230	Żywiec barani i kozi	zł	80	61	98	82	85	46	0
SE235	Żywiec drobiowy	zł	10 269	82	181	1 549	14 077	367 176	1 143 575
SE240	Jaja	zł	3 266	386	466	456	1 465	37 603	1 445 361
SE245	Mleko i przetwory z mleka owczego i koziego	zł	26	16	32	22	71	1	0
SE251	Inne zwierzęta i produkty zwierzęce	zł	469	546	451	0	400	-312	43 020
SE256	Pozostała produkcja	zł	1 370	1 597	953	1 390	1 790	4 587	1 832
SE260	Przekazania do gospodarstwa domowego	zł	1 376	1 329	1 436	1 396	1 312	1 072	793
SE265	Zużycie wewnętrzne	zł	13 103	4 964	11 681	23 534	36 038	62 150	137 722

**Tabela 5.2-4 Koszty według klas wielkości ekonomicznej**

Symbol	Zmienna	j.m.	Razem	Bardzo małe	Małe	Średnio-małe	Średnio-duże	Duże	Bardzo duże
				2≤€<8	8≤€<25	25≤€<50	50≤€<100	100≤€<500	€≥ 500
<b>SE270</b>	<b>Koszty ogółem</b>	<b>zł</b>	<b>96 398</b>	<b>30 710</b>	<b>66 176</b>	<b>145 260</b>	<b>296 561</b>	<b>920 662</b>	<b>3 121 092</b>
<b>SE275</b>	<b>Zużycie pośrednie</b>	<b>zł</b>	<b>72 564</b>	<b>21 196</b>	<b>47 068</b>	<b>108 327</b>	<b>226 763</b>	<b>759 563</b>	<b>2 675 007</b>
<b>SE281</b>	<b>Koszty bezpośrednie</b>	<b>zł</b>	<b>51 092</b>	<b>11 350</b>	<b>30 180</b>	<b>75 455</b>	<b>166 551</b>	<b>615 965</b>	<b>2 365 404</b>
SE284	Koszty bezpośrednie produkcji roślinnej na 1 ha	zł/ha	1 189	715	976	1 261	1 588	2 006	2 130
SE285	Nasiona i sadzonki	zł	4 662	1 490	3 168	7 650	15 496	42 597	89 818
SE290	Nasiona i sadzonki własne	zł	1 358	810	1 293	1 868	2 314	5 938	20 176
SE295	Nawozy	zł	9 726	2 837	7 215	16 901	35 075	77 017	71 098
SE300	Środki ochrony roślin	zł	3 853	1 004	3 055	6 148	12 728	32 110	68 589
SE305	Pozostałe koszty bezpośrednie produkcji roślinnej	zł	1 914	357	1 135	3 103	7 971	23 893	6 829
SE309	Koszty bezpośrednie produkcji zwierzęcej na 1 LU	zł/LU	2 434	1 977	1 790	1 846	2 310	4 330	3 327
SE310	Pasze dla zwierząt żywionych w systemie wypasowym	zł	8 864	2 339	6 733	20 314	36 671	33 868	8 846
SE315	Pasze dla zwierząt żywionych w systemie wypasowym, wytworzone w gosp. rol.	zł	5 400	2 042	5 160	11 603	14 622	11 025	2 749
SE320	Pasze dla zwierząt ziarnożernych	zł	20 058	2 970	7 909	17 936	50 423	382 330	2 026 975
SE325	Pasze dla zwierząt ziarnożernych, wytworzone w gosp. rol.	zł	6 415	2 165	5 288	10 046	19 304	46 012	115 143
SE330	Pozostałe koszty bezpośrednie produkcji zwierzęcej	zł	2 014	351	965	3 401	8 187	24 146	93 248
SE331	Koszty bezpośrednie produkcji leśnej	zł	1	0	1	2	0	5	0
<b>SE336</b>	<b>Koszty ogólnogospodarcze</b>	<b>zł</b>	<b>21 472</b>	<b>9 846</b>	<b>16 888</b>	<b>32 871</b>	<b>60 212</b>	<b>143 598</b>	<b>309 603</b>
SE340	Koszty utrzymania maszyn i budynków	zł	5 788	2 888	4 736	9 221	15 302	30 496	87 036
SE345	Energia	zł	10 385	3 843	7 593	16 349	32 634	85 516	166 340
SE350	Usługi	zł	2 560	1 576	2 267	3 388	5 310	12 780	31 124
SE356	Pozostałe koszty ogólnogospodarcze	zł	2 740	1 540	2 292	3 913	6 965	14 806	25 102
<b>SE360</b>	<b>Amortyzacja</b>	<b>zł</b>	<b>18 414</b>	<b>8 609</b>	<b>15 765</b>	<b>28 893</b>	<b>49 626</b>	<b>97 291</b>	<b>225 290</b>
<b>SE365</b>	<b>Koszty czynników zewnętrznych</b>	<b>zł</b>	<b>5 419</b>	<b>905</b>	<b>3 343</b>	<b>8 040</b>	<b>20 172</b>	<b>63 808</b>	<b>220 796</b>
SE370	Wynagrodzenia	zł	3 020	584	1 945	3 503	9 265	38 050	198 919
SE375	Czynsze	zł	1 256	213	827	2 446	5 517	10 969	7 728
SE380	Odsetki	zł	1 144	108	570	2 091	5 389	14 788	14 149

**Tabela 5.2-5 Dopłaty do działalności operacyjnej gospodarstwa według klas wielkości ekonomicznej**

Symbol	Zmienna	j.m.	Razem	Bardzo małe	Małe	Średnio-małe	Średnio-duże	Duże	Bardzo duże
				2≤€<8	8≤€<25	25≤€<50	50≤€<100	100≤€<500	€> 500
<b>SE605</b>	<b>Dopłaty do działalności operacyjnej</b>	<b>zł</b>	<b>22 212</b>	<b>10 826</b>	<b>20 069</b>	<b>34 145</b>	<b>56 365</b>	<b>110 950</b>	<b>115 966</b>
SE610	Dopłaty do produkcji roślinnej	zł	331	165	406	406	405	1 219	0
SE611	Dopłaty wyrównawcze / płatności obszarowe	zł	0	0	0	0	0	0	0
SE612	Dopłaty za odłogowanie	zł	0	0	0	0	0	0	0
SE613	Pozostałe dopłaty do produkcji roślinnej	zł	1	0	1	1	14	0	0
SE615	Dopłaty do produkcji zwierzęcej	zł	245	227	332	131	41	9	0
SE616	Saldo dopłat i kar do produkcji mleka	zł	218	199	298	119	24	9	0
SE617	Dopłaty do pozostałej produkcji bydłowej	zł	0	0	0	0	0	0	0
SE618	Dopłaty do produkcji owiec i kóz	zł	27	28	34	12	17	0	0
SE619	Pozostałe dopłaty do produkcji zwierzęcej	zł	0	0	0	0	0	0	0
SE621	Dopłaty rolnośrodowiskowe	zł	2 074	1 118	1 882	2 866	5 022	11 291	3 382
SE622	Dopłaty do obszarów o niekorzystnych warunkach gospodarowania (LFA)	zł	1 677	939	1 620	2 713	3 646	4 946	4 276
SE623	Inne dopłaty do rozwoju obszarów wiejskich	zł	159	142	118	240	106	906	0
SE624	Dopłaty do rozwoju obszarów wiejskich	zł	3 910	2 200	3 621	5 819	8 774	17 144	7 658
SE625	Dopłaty do zużycia pośredniego	zł	890	323	696	1 457	2 713	6 916	6 166
SE626	Dopłaty do kosztów czynników zewnętrznych	zł	0	0	0	0	0	0	0
SE630	Płatności "decoupled"	zł	15 448	7 246	13 611	24 428	40 896	79 769	101 125
SE631	Jednolita płatność na gospodarstwo	zł	0	0	0	0	0	0	0
SE632	Jednolita płatność obszarowa	zł	15 448	7 246	13 611	24 428	40 896	79 769	101 125
SE650	Wsparcie specjalne	zł	581	400	741	538	432	1 238	0
SE699	Pozostałe dopłaty	zł	1 387	665	1 404	1 903	3 536	5 894	1 016

**Tabela 5.2-6 Salda dopłat i podatków według klas wielkości ekonomicznej**

Symbol	Zmienna	j.m.	Razem	Bardzo małe	Małe	Średnio-małe	Średnio-duże	Duże	Bardzo duże
				2≤€<8	8≤€<25	25≤€<50	50≤€<100	100≤€<500	€≥ 500
<b>SE600</b>	<b>Saldo dopłat i podatków dot. dział. operacyjnej</b>	zł	<b>20 773</b>	<b>9 522</b>	<b>18 697</b>	<b>32 717</b>	<b>54 253</b>	<b>107 659</b>	<b>108 265</b>
SE605	Dopłaty do działalności operacyjnej	zł	22 212	10 826	20 069	34 145	56 365	110 950	115 966
SE395	Saldo podatku VAT (z wyłączeniem podatku VAT od inwestycji)	zł	-199	-639	-248	402	842	2 541	56
SE390	Podatki	zł	1 240	665	1 125	1 830	2 954	5 832	7 758
<b>SE405</b>	<b>Saldo dopłat i podatków dot. dział. inwestycyjnej</b>	zł	<b>307</b>	<b>-13</b>	<b>-65</b>	<b>835</b>	<b>3 091</b>	<b>3 346</b>	<b>7 794</b>
SE406	Dopłaty do inwestycji	zł	1 113	148	632	2 484	5 658	8 676	8 507
SE407	Rekompensaty za rezygnację z produkcji mleka	zł	0	0	0	0	0	0	0
SE408	Podatek VAT zapłacony od inwestycji	zł	807	161	697	1 649	2 567	5 330	713

**Tabela 5.2-7 Dochód na gospodarstwo rolne według klas wielkości ekonomicznej**

Symbol	Zmienna	j.m.	Razem	Bardzo małe	Małe	Średnio-małe	Średnio-duże	Duże	Bardzo duże
				2≤€<8	8≤€<25	25≤€<50	50≤€<100	100≤€<500	€≥ 500
SE131	Produkcja ogółem	zł	110 478	29 123	71 993	174 054	366 779	1 130 633	3 608 680
SE275	Zużycie pośrednie	zł	72 564	21 196	47 068	108 327	226 763	759 563	2 675 007
SE600	Saldo dopłat i podatków dot. dział. operacyjnej	zł	20 773	9 522	18 697	32 717	54 253	107 659	108 265
<b>SE410</b>	<b>Wartość dodana brutto</b>	zł	<b>58 687</b>	<b>17 449</b>	<b>43 621</b>	<b>98 444</b>	<b>194 269</b>	<b>478 729</b>	<b>1 041 938</b>
SE360	Amortyzacja	zł	18 414	8 609	15 765	28 893	49 626	97 291	225 290
<b>SE415</b>	<b>Wartość dodana netto</b>	zł	<b>40 273</b>	<b>8 841</b>	<b>27 856</b>	<b>69 550</b>	<b>144 643</b>	<b>381 437</b>	<b>816 648</b>
SE365	Koszty czynników zewnętrznych	zł	5 419	905	3 343	8 040	20 172	63 808	220 796
SE405	Saldo dopłat i podatków dot. dział. inwestycyjnej	zł	307	-13	-65	835	3 091	3 346	7 794
<b>SE420</b>	<b>Dochód z rodzinnego gospodarstwa rolnego</b>	zł	<b>35 160</b>	<b>7 922</b>	<b>24 448</b>	<b>62 345</b>	<b>127 562</b>	<b>320 976</b>	<b>603 646</b>

**Tabela 5.2-8 Dochód na osobę według klas wielkości ekonomicznej**

Symbol	Zmienna	j.m.	Razem	Bardzo małe	Małe	Średnio-małe	Średnio-duże	Duże	Bardzo duże
				2≤€<8	8≤€<25	25≤€<50	50≤€<100	100≤€<500	€≥ 500
SE425	Wartość dodana netto na osobę pełnozatrudnioną	zł/AWU	24 467	6 918	16 827	35 023	60 949	103 126	77 710
SE430	Dochód z rodzinnego gospodarstwa rolnego na osobę pełnozatrudnioną rodziny	zł/FWU	23 516	6 351	15 741	34 690	66 945	166 088	318 945

**Tabela 5.2-9 Bilans finansowy na koniec roku obrachunkowego według klas wielkości ekonomicznej**

Symbol	Zmienna	j.m.	Razem	Bardzo małe	Małe	Średnio-małe	Średnio-duże	Duże	Bardzo duże
				2≤€<8	8≤€<25	25≤€<50	50≤€<100	100≤€<500	€≥ 500
<b>SE436</b>	<b>Aktywa ogółem</b>	<b>zł</b>	<b>677 115</b>	<b>325 246</b>	<b>578 940</b>	<b>1 089 935</b>	<b>1 819 686</b>	<b>3 411 409</b>	<b>6 264 135</b>
<b>SE441</b>	<b>Aktywa trwałe</b>	<b>zł</b>	<b>609 123</b>	<b>301 043</b>	<b>523 594</b>	<b>972 849</b>	<b>1 623 487</b>	<b>2 990 298</b>	<b>4 860 997</b>
SE446	Ziemia, uprawy trwałe i kwoty produkcyjne	zł	347 741	178 895	312 647	541 151	873 114	1 541 188	2 398 118
SE450	Budynki	zł	146 009	90 890	122 178	206 605	319 311	753 767	1 466 878
SE455	Maszyny, urządzenia i śr. transportu	zł	101 426	28 474	78 352	191 112	372 732	638 694	946 748
SE460	Stado podstawowe (pleć żeńska)	zł	13 947	2 784	10 418	33 980	58 329	56 649	49 253
<b>SE465</b>	<b>Aktywa obrotowe</b>	<b>zł</b>	<b>67 992</b>	<b>24 203</b>	<b>55 346</b>	<b>117 086</b>	<b>196 199</b>	<b>421 111</b>	<b>1 403 139</b>
SE470	Stado obrotowe	zł	16 421	4 647	13 159	29 226	48 895	97 696	646 572
SE475	Zapasy produktów rolniczych	zł	26 632	10 300	23 450	47 426	74 356	130 834	243 525
SE480	Pozostałe aktywa obrotowe	zł	24 939	9 256	18 736	40 434	72 947	192 582	513 041
<b>SE485</b>	<b>Zobowiązania ogółem</b>	<b>zł</b>	<b>32 321</b>	<b>2 272</b>	<b>13 771</b>	<b>55 062</b>	<b>155 273</b>	<b>495 686</b>	<b>416 818</b>
SE490	Zobowiązania długoterminowe	zł	24 573	1 296	9 864	41 342	120 516	394 014	321 770
SE495	Zobowiązania krótkoterminowe	zł	7 748	975	3 907	13 719	34 757	101 672	95 048
<b>SE501</b>	<b>Kapitał własny</b>	<b>zł</b>	<b>644 794</b>	<b>322 974</b>	<b>565 168</b>	<b>1 034 874</b>	<b>1 664 412</b>	<b>2 915 724</b>	<b>5 847 317</b>

**Tabela 5.2-10 Wskaźniki finansowe według klas wielkości ekonomicznej**

Symbol	Zmienna	j.m.	Razem	Bardzo małe	Małe	Średnio-małe	Średnio-duże	Duże	Bardzo duże
				2≤€<8	8≤€<25	25≤€<50	50≤€<100	100≤€<500	€≥ 500
SE506	Zmiana wartości kapitału własnego	zł	1 056	-5 860	-3 757	10 970	38 134	81 451	-93 056
SE510	Średnia wartość kapitału gospodarstwa rolnego	zł	342 692	154 155	282 036	566 052	959 855	1 881 231	4 304 834
SE516	Inwestycje brutto	zł	13 783	883	7 123	29 366	65 192	156 510	134 680
SE521	Inwestycje netto	zł	-4 631	-7 726	-8 642	473	15 566	59 219	-90 610
SE526	Przepływ pieniężny (1)	zł	53 481	17 045	40 291	91 519	175 149	416 522	669 252
SE530	Przepływ pieniężny (2)	zł	40 213	16 197	32 891	63 033	115 240	275 511	479 930
SE532	Relacja przepływów pieniężnych (2) do aktywów ogółem	krotność	0,06	0,05	0,06	0,06	0,06	0,08	0,08

## Literatura

- [1] Commission Regulation (EC) 1242/2008: of 8 December 2008 establishing a Community typology for agricultural holdings.
- [2] Commission Regulation (EC) 867/2009: of 21 September 2009 amending and correcting Regulation (EC) No 1242/2008 establishing a Community typology for agricultural holdings.
- [3] Commission Regulation (EC) No 868/2008 of 3 September 2008 on the farm return to be used for determining the incomes of agricultural holdings and analysing the business operation of such holdings.
- [4] Commission Regulation (EC) No 781/2009 of 27 August 2009 amending Regulation (EC) No 868/2008 on farm return to be used for determining the incomes of agricultural holdings and analysing the business operation of such holdings.
- [5] Commission Regulation (EC) No 1291/2009 of 18 December 2009 concerning the selection of returning holdings for the purpose of determining incomes of agricultural holdings.
- [6] Commission Implementing Regulation (EU) No 959/2013 of 7 October 2013 amending Regulation (EU) No 1291/2009 concerning the selection of returning holdings for the purpose of determining incomes of agricultural holdings.
- [7] Goraj L., Osuch D., Bocian M., Cholewa I., Malanowska B.: Plan wyboru próby gospodarstw rolnych Polskiego FADN od roku obrachunkowego 2014. IERiGŻ-PIB, Warszawa, 2013.
- [8] Goraj L., Cholewa I., Osuch D., Płonka R.: Analiza skutków zmian we Wspólnotowej Typologii Gospodarstw Rolnych. IERiGŻ-PIB, Warszawa, 2010.
- [9] [http://ec.europa.eu/agriculture/rica/index\\_en.cfm](http://ec.europa.eu/agriculture/rica/index_en.cfm)
- [10] [http://circa.europa.eu/Public/irc/agri/rica/library?l=/information\\_documentatio/basic\\_definitions/variables-finalpdf/\\_EN\\_1.0\\_&a=d](http://circa.europa.eu/Public/irc/agri/rica/library?l=/information_documentatio/basic_definitions/variables-finalpdf/_EN_1.0_&a=d)
- [11] [http://circa.europa.eu/Public/irc/agri/rica/library?l=/information\\_documentatio/basic\\_definitions/ricc\\_1256\\_2012pdf/\\_EN\\_1.0\\_&a=d](http://circa.europa.eu/Public/irc/agri/rica/library?l=/information_documentatio/basic_definitions/ricc_1256_2012pdf/_EN_1.0_&a=d)
- [12] RI/CC 1256 Rev. 7. Farm Return Data Definitions. EUROPEAN COMMISSION. Brussels February 2012.
- [13] RI/CC 882 Rev. 9.1 Definitions of Variables used in FADN standard results. EUROPEAN COMMISSION. Brussels October 2012.
- [14] RI/CC 882 Rev. 9.2 Definition of Variables used in FADN standard results. EUROPEAN COMMISSION. Brussels December 2014.
- [15] RI/CC 1500 Rev. 3 Typology Handbook. EUROPEAN COMMISSION. Brussels October 2009.
- [16] RI/CC 1525 The new typology applied to FADN 2007. EUROPEAN COMMISSION. Brussels March 2009.
- [17] RI/CC 1529 The OGA of the holding in FADN. EUROPEAN COMMISSION. Brussels June 2009.



- [18] Regulation No 79/65/EEC of the Council of 15 June 1965 setting up a network for the collection of accountancy data on the incomes and business operation of agricultural holdings in the European Economic Community.
- [19] Ustawa z dnia 29 listopada 2000 r. o zbieraniu i wykorzystywaniu danych rachunkowych z gospodarstw rolnych (Dz. U. Nr 3 poz. 20 z 2001 r. z późniejszymi zmianami).
- [20] Skarżyńska A., Goraj L., Ziętek I.: Metodologia SGM "2002" dla typologii gospodarstw rolnych w Polsce. IERiGŻ-PIB, Warszawa, 2005.
- [21] Ziętek I.: Współczynniki standardowej nadwyżki bezpośredniej „2004” dla typologii gospodarstw rolnych w Polsce. Raport PW nr 88, IERiGŻ-PIB, Warszawa, 2008.
- [22] Goraj L., Bocian M., Cholewa I., Nachtman G., Tarasiuk R.: Współczynniki Standardowej Produkcji „2007” dla celów Wspólnotowej Typologii Gospodarstw Rolnych. IERiGŻ-PIB, Warszawa, 2012.