



# **Wyniki Standardowe 2014 uzyskane przez gospodarstwa rolne uczestniczące w Polskim FADN**

**REGION FADN 795  
MAZOWSZE I PODLASIE**

**Część I. Wyniki Standardowe**

**WARSZAWA 2016**



# **Wyniki Standardowe 2014 uzyskane przez gospodarstwa rolne uczestniczące w Polskim FADN**

**REGION FADN 795  
MAZOWSZE I PODLASIE**

**Część I. Wyniki Standardowe**

OPRACOWAŁ ZESPÓŁ:

mgr inż. Izabela Cholewa  
mgr inż. Katarzyna Kambo

**Warszawa 2016**

Redakcja techniczna  
*Grażyna Nachtman*  
*Rafał Tarasiuk*

Projekt okładki  
*Dział Wydawnictw*

**ISBN 978-83-7658-612-0**

Instytut Ekonomiki Rolnictwa i Gospodarki Żywnościowej  
- Państwowy Instytut Badawczy  
Zakład Rachunkowości Rolnej  
00-002 Warszawa, ul. Świętokrzyska 20  
Tel.: +48 (22) 505 45 70  
Tel./faks: +48 (22) 826 93 22  
E-mail: [portal@fadn.pl](mailto:portal@fadn.pl)  
Internet: [www.fadn.pl](http://www.fadn.pl); [www.polskifadn.eu](http://www.polskifadn.eu)

# Spis treści

<b>Wstęp</b> .....	<b>5</b>
<b>1. Zmiany w Wynikach Standardowych</b> .....	<b>6</b>
1.1. Zmiany w zestawie zmiennych i w algorytmach Wyników Standardowych od roku 2011 wynikające z rozporządzeń i dokumentów KE .....	6
1.2. Pozostałe zmiany .....	7
1.2.1. Jednostki przeliczeniowe pracy (AWU, FWU) .....	7
<b>2. Informacje o FADN</b> .....	<b>8</b>
2.1. Uwagi ogólne o FADN.....	8
2.2. Wspólnotowa Typologia Gospodarstw Rolnych (WTGR) .....	9
2.3. Zakres podmiotowy FADN.....	11
2.4. Wybór próby gospodarstw rolnych z pola obserwacji FADN .....	12
2.5. Rozmiary działalności rolniczych gwarantujące osiągnięcie przez gospodarstwo rolne minimalnego progu wielkości ekonomicznej według współczynników SO „2007” .....	12
2.6. Zakres przedmiotowy FADN.....	13
2.7. Sposób prezentacji wyników obliczonych na podstawie danych rachunkowych FADN.....	15
<b>3. Zmienne zawarte w „Wynikach Standardowych FADN”</b> .....	<b>17</b>
3.1. Opis zmiennych w „Wynikach Standardowych FADN” .....	17
3.2. Schematy obliczania kategorii ekonomicznych.....	33
<b>4. Uwagi do Wyników Standardowych FADN</b> .....	<b>41</b>
4.1. Informacje o zbieraniu danych rachunkowych w Polsce .....	41
4.2. Zbiór gospodarstw rolnych prowadzących rachunkowość w ramach Polskiego FADN.....	42
4.3. Udostępnianie danych .....	43
4.3.1. Udostępnianie danych z europejskiego FADN .....	43
4.3.2. Udostępnianie danych z Polskiego FADN .....	43
<b>5. Wyniki Standardowe uzyskane przez gospodarstwa rolne uczestniczące w Polskim FADN w 2014 r.</b> .....	<b>45</b>
5.1. Grupowanie gospodarstw rolnych według typów rolniczych (TF8).....	45
5.2. Grupowanie gospodarstw rolnych według klas wielkości ekonomicznej (ES6).....	51
<b>Literatura</b> .....	<b>58</b>

## Wykaz skrótów

AWU	- jednostka przeliczeniowa pracy (ang. Annual Work Unit).
CAP	- Wspólna Polityka Rolna (ang. Common Agricultural Policy).
COP	- gospodarstwa specjalizujące się w produkcji zbóż, roślin oleistych i białkowych (ang. specialist cereals, oilseed and protein crops).
DG-AGRI	- Dyrekcja Generalna ds. Rolnictwa i Rozwoju Obszarów Wiejskich (ang. Directorate-General for Agriculture and Rural Development).
EC	- Komisja Europejska (ang. European Commission).
ESU	- europejska jednostka wielkości (ang. European Size Unit).
EU	- Unia Europejska (ang. European Union).
EUR	- oznaczenie jednostki monetarnej o nazwie „euro”.
euro	- jednostka monetarna, obowiązująca w większości państw członkowskich Unii Europejskiej.
EUROSTAT	- Europejski Urząd Statystyczny.
FADN	- Sieć Danych Rachunkowych Gospodarstw Rolnych (ang. Farm Accountancy Data Network).
FWU	- jednostka przeliczeniowa pracy członków rodziny (ang. Family Work Unit).
GR	- gospodarstwo rolne.
GUS	- Główny Urząd Statystyczny.
IERiGŻ-PIB	- Instytut Ekonomiki Rolnictwa i Gospodarki Żywnościowej - Państwowy Instytut Badawczy.
KE	- Komisja Europejska.
LFA	- obszary o niekorzystnych warunkach gospodarowania - ONW (ang. Less Favoured Areas).
LU	- jednostka przeliczeniowa zwierząt (ang. Livestock Unit).
OGA	- działalność gospodarcza inna niż rolnicza bezpośrednio związana z gospodarstwem (ang. Other Gainful Activities).
Polski FADN	- System Zbierania i Wykorzystywania Danych Rachunkowych z Gospodarstw Rolnych.
SGM	- Standardowa Nadwyżka Bezpośrednia (ang. Standard Gross Margin).
SO	- Standardowa Produkcja (ang. Standard Output).
UAA	- ziemia użytkowana dla celów rolniczych = użytki rolne (ang. Utilized Agricultural Area).
UR	- użytki rolne.
WTGR	- Wspólnotowa Typologia Gospodarstw Rolnych.
ZRR	- Zakład Rachunkowości Rolnej.

## Wstęp

Wypełniając obowiązek nałożony Ustawą z dnia 29 listopada 2000 r. o zbieraniu i wykorzystywaniu danych rachunkowych z gospodarstw rolnych (Dz. U. Nr 3 poz. 20 z 2001 r. z późniejszymi zmianami) w 2014 r. utworzono komputerową bazę danych zawierającą 4 516 zestawów danych rachunkowych w regionie – Mazowsze i Podlasie [19]. Instytut Ekonomiki Rolnictwa i Gospodarki Żywnościowej – Państwowy Instytut Badawczy zlecił zbieranie danych z indywidualnych gospodarstw rolnych czterem wojewódzkim ośrodkom doradztwa rolniczego. W 40 gospodarstwach indywidualnych rachunkowość była prowadzona pod kierunkiem audytorów ZRR. Z 17 gospodarstw posiadających osobowość prawną dane zostały zebrane metodą ankietową.

Po przeprowadzonych testach jakości danych obliczono wyniki dla 4 498 gospodarstw rolnych o wielkości ekonomicznej równej lub większej od 4 000 euro, w tym dla 4 481 indywidualnych gospodarstw rolnych oraz 17 gospodarstw posiadających osobowość prawną. Z powodu różnic między strukturą rzeczywistą a strukturą teoretyczną próby, jaka została określona w planie wyboru, opracowano nowe wagi po to, aby powyższy zbiór gospodarstw był w pełni reprezentatywny dla 332 541 gospodarstw [7].

Opracowanie składa się z trzech podstawowych części:

1. Wstępnej, charakteryzującej Sieć Danych Rachunkowych Gospodarstw Rolnych (FADN).
2. Metodycznej, zawierającej wyjaśnienia rachunku wyników.
3. Statystycznej, zawierającej dane statystyczne dla grup gospodarstw rolnych, ustalonych na podstawie dwóch kryteriów grupowania: wielkości ekonomicznej i typu rolniczego. Wyniki Standardowe zawierają 145 zmiennych charakteryzujących sytuację ekonomiczno-finansową gospodarstw rolnych w roku obrachunkowym.

Opracowane wyniki są w pełni zgodne z pojęciami i kategoriami ekonomicznymi, prezentowanymi w Wynikach Standardowych FADN Dyrekcji Generalnej ds. Rolnictwa i Rozwoju Obszarów Wiejskich (DG-AGRI) [14].

Parametry wartościowe dotyczące produkcji, kosztów i inwestycji są kategoriami netto (bez VAT). Pomimo ustawowego zwolnienia podmiotowego z podatku od towarów i usług, nazywanym w skrócie VAT, rolnicy prowadzili w 2014 r. ewidencję zdarzeń w standardzie umożliwiającym ustalenie wartości netto oraz kwoty VAT.

W opracowaniu wartości pieniężne wyrażone są w polskich jednostkach monetarnych – złotych (zł).

## 1. Zmiany w Wynikach Standardowych<sup>1</sup>

### 1.1. Zmiany w zestawie zmiennych i w algorytmach Wyników Standardowych od roku 2011 wynikające z rozporządzeń i dokumentów KE

Od roku obrachunkowego 2011 wprowadzono zmiany w algorytmach (na podstawie dokumentu RI/CC 882 Rev. 9.1 Definition of Variables used in FADN standard results z października 2012 r.) polegające na wyróżnieniu następujących zmiennych [13]:

- SE136 - Produkcja roślinna na 1 ha;
- SE146 - Uprawy energetyczne;
- SE605 - Dopłaty do działalności operacyjnej;
- SE610 - Dopłaty do produkcji roślinnej;
- SE613 - Pozostałe dopłaty do produkcji roślinnej;
- SE616 - Saldo dopłat i kar do produkcji mleka;
- SE617 - Dopłaty do pozostałej produkcji bydłowej;
- SE618 - Dopłaty do produkcji owiec i kóz;
- SE619 - Pozostałe dopłaty do produkcji zwierzęcej;
- SE630 - Płatności „decoupled”;
- SE650 - Wsparcie specjalne;
- SE699 - Pozostałe dopłaty.

Ponadto od roku obrachunkowego 2013 wprowadzono zmiany w algorytmach (na podstawie dokumentu RI/CC 882 Rev. 9.2 Definition of Variables used in FADN standard results z grudnia 2014 r.) obejmujące zmienne [14]:

- SE042 - Uprawy energetyczne;
- SE072 - Odłogi;
- SE073 - Ugory;
- SE611 - Dopłaty wyrównawcze/płatności obszarowe.

Od roku obrachunkowego 2014 obowiązuje nowe sprawozdanie z gospodarstwa rolnego. Zakres, format i organizacja danych, niezbędnych do wykonania sprawozdania z gospodarstwa rolnego FADN, są precyzyjnie opisane w Rozporządzeniu Komisji nr 385/2012 z dnia 30 kwietnia 2012 r. w sprawie formatu sprawozdania dla określania dochodów z gospodarstw rolnych oraz analizy ich działalności gospodarczej (z późn. zmianami). Z uwagi na fakt, że w Komisji Europejskiej wciąż jeszcze trwają prace nad nowym dokumentem dotyczącym Wyników Standardowych i dostosowaniem zakresu/algorytmów do nowego formatu sprawozdania, publikacja z wynikami na rok obrachunkowy 2014 przygotowana została na podstawie dokumentów jakie obowiązywały w roku obrachunkowym 2013 (Rozporządzenie

---

<sup>1</sup> Rozdział zawiera zmiany wprowadzone od roku obrachunkowego 2011; wcześniejsze zmiany zostały opisane w publikacjach „Wyniki Standardowe...” dla poprzednich lat. Zmiany te powinny być brane pod uwagę w analizach wieloletnich.

Komisji (WE) NR 868/2008 z dnia 3 września 2008 r. z późniejszymi zmianami, RI/CC 1256 Rev. 7 Farm Return Data Definitions z lutego 2012 r., RI/CC 882 Rev. 9.2 Definition of Variables used in FADN standard results z grudnia 2014 r.).

## **1.2. Pozostałe zmiany**

### **1.2.1. Jednostki przeliczeniowe pracy (AWU, FWU)**

Od roku obrachunkowego 2011 jednostki AWU oraz FWU stanowią równowartość 2 120 godzin pracy na rok.

Do roku obrachunkowego 2010 stanowiły odpowiednik 2 200 godzin pracy na rok.

## 2. Informacje o FADN

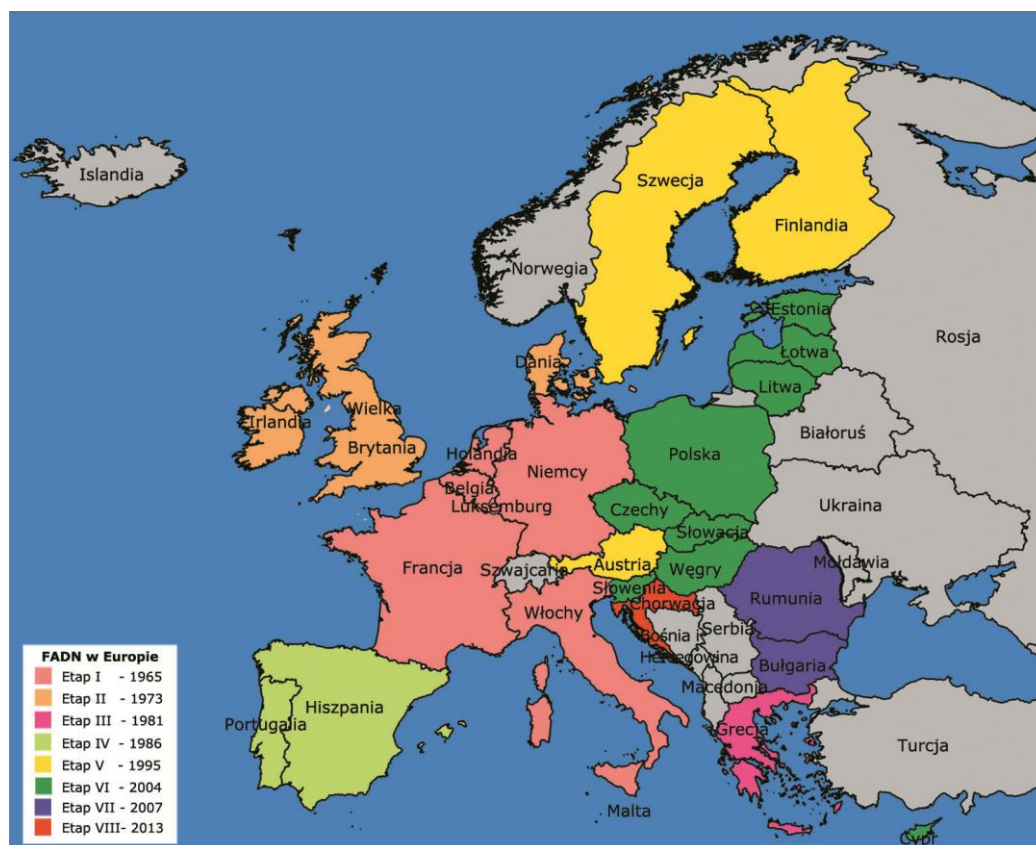
### 2.1. Uwagi ogólne o FADN

**FADN** to europejski system zbierania danych rachunkowych z gospodarstw rolnych, którego formalne kształtowanie rozpoczęło się w 1965 r.

FADN był tworzony etapowo w miarę poszerzania Unii Europejskiej, na podstawie Rozporządzenia Rady EWG nr 79/65/EEC z dnia 15 czerwca 1965 r. w sprawie utworzenia sieci zbierania danych rachunkowych dotyczących dochodów i działalności gospodarstw rolnych w Europejskiej Wspólnocie Gospodarczej [18]. W początkowej fazie (etap I) system zaistniał w sześciu państwach założycielskich (w Belgii, we Francji, w Holandii, w Luksemburgu, w Niemczech i we Włoszech), a po poszerzeniu w 1973 r. (etap II) także w Wielkiej Brytanii, Irlandii i Danii. Od 1981 r. (etap III) dodatkowo w Grecji, od 1986 r. (etap IV) do badań włączono Hiszpanię i Portugalię, a od 1995 r. (etap V) Finlandię, Szwecję i Austrię. Od 1 maja 2004 r. (etap VI) do systemu FADN weszły także: Cypr, Estonia, Litwa, Łotwa, Malta, Polska, Słowacja, Słowenia, Republika Czeska i Węgry, od 1 stycznia 2007 r. (etap VII) Rumunia i Bułgaria, a od 1 lipca 2013 r. Chorwacja (etap VIII).

W 2014 r. FADN funkcjonował na terenie 28 państw członkowskich UE. Poniżej przedstawiono przebieg rozszerzenia zasięgu FADN. (patrz: Mapa 2-1).

**Mapa 2-1**      **Etapy tworzenia FADN w Europie**



Unikalność FADN polega na tym, że gromadzi on dane zaliczane do grupy wrażliwych, które opisują sytuację ekonomiczną i finansową gospodarstw rolnych.

FADN bazuje na danych rachunkowych pochodzących z rachunkowości realizowanej w konwencji tzw. zarządczej. Odmiana tej rachunkowości znacznie wierniej odzwierciedla sytuację gospodarstwa rolnego niż rachunkowość finansowa<sup>2</sup>. O wyborze konwencji rachunkowości zarządczej zdecydowała potrzeba rozpoznania rzeczywistej sytuacji gospodarstw rolnych w celu podejmowania decyzji jak najbardziej adekwatnych do tych sytuacji.

W polu obserwacji FADN znajdują się gospodarstwa towarowe. Minimalna wielkość ekonomiczna, po przekroczeniu której włącza się gospodarstwo rolne do pola obserwacji FADN, ustalana jest od 2010 roku obrachunkowego na podstawie analizy sum Standardowej Produkcji (SO) z danych GUS w poszczególnych klasach wielkości ekonomicznej. W praktyce prowadzony jest rachunek polegający na obliczeniu skumulowanej sumy SO z poszczególnych klas, zaczynając od największej, aż do osiągnięcia ok. 90% SO z populacji generalnej. Dolna granica przedziału, w którym to nastąpi, jest minimalnym progiem wielkości ekonomicznej.

Z powodu istniejących różnic w strukturze agrarnej, progi wielkości ekonomicznej, wyznaczające minimalną wielkość gospodarstw rolnych włączanych do pola obserwacji FADN, są różne w poszczególnych państwach członkowskich.

Należy podkreślić, że FADN jest jedyną bazą danych, na potrzeby której zbierane są informacje według jednolitych zasad, a gospodarstwa tworzą statystycznie reprezentatywną próbę towarowych gospodarstw rolnych funkcjonujących na obszarze Unii Europejskiej.

## 2.2. Wspólnotowa Typologia Gospodarstw Rolnych (WTGR)

Według znowelizowanych zasad WTGR, w klasyfikacji gospodarstw rolnych stosuje się parametr ekonomiczny, którym jest Standardowa Produkcja<sup>3</sup> (ang. Standard Output, w skrócie SO) [1], [2], [15], [22].

**Standardowa Produkcja (SO)** jest to średnia z 5 lat wartość produkcji określonej działalności rolniczej (roślinnej lub zwierzęcej) uzyskana z 1 ha lub od 1 zwierzęcia<sup>4</sup> w ciągu 1 roku, w przeciętnych dla danego regionu warunkach produkcyjnych. W celu wyeliminowania wahań wartości produkcji (powodowanych np. warunkami pogodowymi czy też zmianami cen produktów) do obliczeń przyjmowane są średnie z 5 lat odpowiedniego okresu, na podstawie uśrednionych danych rocznych z określonego regionu.

---

<sup>2</sup> Rachunkowość finansowa podlega odpowiednim przepisom prawa, które są różne w poszczególnych państwach członkowskich Unii Europejskiej. Jej zadaniem jest ocena sytuacji majątkowej i finansowej przedsiębiorstw zgodnie z tym prawem, i często bywa podstawą naliczania podatku dochodowego.

<sup>3</sup> Do roku obrachunkowego 2009 WTGR oparta była na parametrze Standardowej Nadwyżki Bezpośredniej a wielkość ekonomiczna gospodarstwa określana była za pomocą Europejskiej Jednostki Wielkości (ESU) [8], [20], [21].

<sup>4</sup> SO dla grzybów odnosi się do 100 m<sup>2</sup> uprawy; SO dla drobiu odnosi się do 100 szt. zwierząt; SO dla pszczoł odnosi się do 1 ula (1 rodziny pszczelej).

WTGR narzuca konieczność obliczania zestawów współczynników SO dla każdego regionu rolniczego i dla każdej prowadzonej w gospodarstwie działalności produkcji roślinnej i zwierzęcej. Listę działalności rolniczych, dla których konieczne jest obliczenie SO ustala Komisja UE i jest ona zgodna z listą cech Badań Struktury Gospodarstw Rolnych. Duża liczba pozycji w zestawach Standardowej Produkcji odzwierciedla nie tylko zróżnicowanie rolnictwa we Wspólnocie, ale także ukazuje poziom stosowanej szczegółowości, zapewniający porównywalność dostarczanych wyników, a tym samym realnie odzwierciedlający sytuację w rolnictwie.

Przy zastosowaniu współczynników Standardowej Produkcji gospodarstwa rolne klasyfikowane są według dwóch charakterystyk:

- wielkości ekonomicznej,
- typu rolniczego.

**Wielkość ekonomiczna gospodarstwa rolnego** określana jest jako suma wartości Standardowych Produkcji (SO) wszystkich działalności rolniczych występujących w gospodarstwie. Wielkość ekonomiczna gospodarstwa wyrażana jest wartością SO w euro. Na podstawie tak ustalonej wielkości ekonomicznej dane gospodarstwo rolne zaliczane jest do odpowiedniej klasy wielkości ekonomicznej.

**Typ rolniczy gospodarstwa rolnego** określany jest na podstawie udziału poszczególnych działalności rolniczych w tworzeniu całkowitej wartości SO gospodarstwa. Typ rolniczy gospodarstwa odzwierciedla jego poziom i kierunek specjalizacji.

W zależności od pożądanego stopnia dokładności, typy rolnicze gospodarstw zorganizowane są następująco:

- 8 typów ogólnych i grupa gospodarstw niesklasyfikowanych (oznaczanych z użyciem jednego znaku),
- 21 typów podstawowych i grupa gospodarstw niesklasyfikowanych (oznaczanych z użyciem dwóch znaków),
- 61 typów szczegółowych i grupa gospodarstw niesklasyfikowanych (oznaczanych z użyciem trzech znaków).

Z uwagi na rosnące znaczenie wielofunkcyjności gospodarstw rolnych, WTGR została uzupełniona o dodatkową „klasyfikację”, której kryterium jest udział przychodów z działalności gospodarczej innej niż rolnicza bezpośrednio związanej z gospodarstwem (ang. Other Gainful Activities, w skrócie OGA) w całkowitych przychodach gospodarstwa (rolnictwo + OGA + dopłaty bezpośrednie). OGA to działalność, w ramach której wykorzystywane są albo zasoby gospodarstwa rolnego (ziemia, budynki, maszyny itp.) i/lub produkty tego gospodarstwa. W zależności od tego, jaki procent całkowitych przychodów gospodarstwa stanowi OGA, dane gospodarstwo zaliczane jest do jednej z trzech klas OGA.

Działalność gospodarcza inna niż rolnicza nie jest brana pod uwagę w typologii gospodarstw dokonywanej na podstawie działalności rolniczych – zarówno wielkość ekonomiczna jak i typ rolniczy nie uwzględniają OGA [15], [17].

## 2.3. Zakres podmiotowy FADN

Minimalny próg określający gospodarstwo jako towarowe (oznacza to włączenie gospodarstwa do badań) wyrażony jest w euro. Wielkość ta jest ustalana oddzielnie dla każdego państwa członkowskiego i zmienia się w czasie, zgodnie z ewolucją struktury i siły ekonomicznej gospodarstw rolnych (patrz: Tabela 2.3-1).

**Tabela 2.3-1 Minimalne progi wielkości ekonomicznej i liczebność próby FADN w poszczególnych państwach członkowskich w 2014 r.**

Państwa	Dolny próg wielkości ekonomicznej EUR	Liczba gospodarstw w próbie szt.	Struktura próby w europejskim FADN %
Austria	8 000	2 000	2,3
Belgia	25 000	1 200	1,4
Bułgaria	2 000	2 202	2,5
Chorwacja	4 000	1 251	1,4
Cypr	4 000	500	0,6
Czechy	8 000	1 417	1,6
Dania	15 000	2 150	2,5
Estonia	4 000	658	0,8
Finlandia	8 000	1 100	1,3
Francja	25 000	7 620	8,8
(w tym: Gwadelupa, Martynika, Reunion)	15 000	260	0,3
Grecja	4 000	5 500	6,3
Hiszpania	4 000	8 700	10,0
Holandia	25 000	1 500	1,7
Irlandia	8 000	900	1,0
Litwa	4 000	1 000	1,2
Luksemburg	25 000	450	0,5
Łotwa	4 000	1 000	1,2
Malta	4 000	536	0,6
Niemcy	25 000	8 800	10,1
Polska	4 000	12 100	13,9
Portugalia	4 000	2 300	2,6
Rumunia	2 000	6 000	6,9
Słowacja	15 000	523	0,6
Słowenia	4 000	908	1,0
Szwecja	15 000	1 025	1,2
Węgry	4 000	1 900	2,2
Wielka Brytania	25 000	2 500	2,9
(w tym: Irlandia Północna)	15 000	320	0,4
Włochy	8 000	11 106	12,8
<b>Razem FADN UE</b>		<b>86 846</b>	<b>100</b>

Źródło: zestawienie własne na podstawie [5], [6].

## **2.4. Wybór próby gospodarstw rolnych z pola obserwacji FADN**

Agencje łącznikowe z poszczególnych państw opracowują corocznie plany wyboru gospodarstw rolnych do badań w ramach FADN. Po ich opracowaniu i zaakceptowaniu przez Komitety Krajowe FADN, plany te są przekazywane do akceptacji przez Komitet Wspólnoty nadzorujący FADN.

Wewnątrz pola obserwacji FADN występuje duże zróżnicowanie gospodarstw pod względem typu rolniczego i wielkości ekonomicznej.

Dla zapewnienia precyzyjnego odzwierciedlenia tego zróżnicowania w próbie badawczej, Agencja łącznikowa dzieli pole obserwacji na warstwy. Pominięcie tej czynności w procesie wyboru próby mogłoby spowodować brak właściwej reprezentacji niektórych rodzajów gospodarstw (np. dużych gospodarstw mlecznych w jednym regionie, czy małych gospodarstw produkujących owoce w innym regionie). W procedurze wyboru do warstwowania zbioru gospodarstw mają zastosowanie trzy kryteria [7]:

- położenie regionalne,
- wielkość ekonomiczna,
- typ rolniczy.

## **2.5. Rozmiary działalności rolniczych gwarantujące osiągnięcie przez gospodarstwo rolne minimalnego progu wielkości ekonomicznej według współczynników SO „2007”**

Wielkość ekonomiczna gospodarstwa określana jako suma wartości Standardowych Produkcji (SO) wszystkich działalności rolniczych występujących w gospodarstwie służy do ustalenia minimalnego progu wielkości ekonomicznej dla pola obserwacji FADN. W Polsce dla roku obrachunkowego 2014 próg ten został ustalony na poziomie 4 000 euro. Tabela przedstawia przykładową powierzchnię niektórych upraw oraz liczbę zwierząt niezbędną do włączenia gospodarstwa do pola obserwacji FADN (patrz: Tabela 2.5-1).

**Tabela 2.5-1      Rozmiary działalności rolniczych niezbędne do osiągnięcia przez gospodarstwo rolne minimalnego progu wielkości ekonomicznej\* według współczynników SO„2007”**

Region	Działalność	J.m.	Ekwiwalent 4000 euro wg SO "2007"
Pomorze i Mazury	Pszenica zwyczajna i orkisz	ha	6,3
	Rzepak i rzepik	ha	5,6
	Buraki cukrowe	ha	2,8
	Sady jabłoniowe	ha	2,4
	Warzywa, truskawki w uprawie polowej (w płodozmianie z uprawami rolnymi)	ha	1,2
	Krowy mleczne	szt.	3,2
	Tuczniki	szt.	18,3
Wielkopolska i Śląsk	Pszenica zwyczajna i orkisz	ha	5,8
	Rzepak i rzepik	ha	5,3
	Buraki cukrowe	ha	2,6
	Sady jabłoniowe	ha	2,0
	Warzywa, truskawki w uprawie polowej (w płodozmianie z uprawami rolnymi)	ha	1,1
	Krowy mleczne	szt.	3,1
	Tuczniki	szt.	18,1
Mazowsze i Podlasie	Pszenica zwyczajna i orkisz	ha	7,5
	Rzepak i rzepik	ha	7,0
	Buraki cukrowe	ha	2,8
	Sady jabłoniowe	ha	1,8
	Warzywa, truskawki w uprawie polowej (w płodozmianie z uprawami rolnymi)	ha	1,4
	Krowy mleczne	szt.	3,6
	Tuczniki	szt.	16,5
Małopolska i Pogórze	Pszenica zwyczajna i orkisz	ha	7,2
	Rzepak i rzepik	ha	6,4
	Buraki cukrowe	ha	2,8
	Sady jabłoniowe	ha	2,1
	Warzywa, truskawki w uprawie polowej (w płodozmianie z uprawami rolnymi)	ha	1,1
	Krowy mleczne	szt.	4,3
	Tuczniki	szt.	17,4

\*Osiągnięcie przez gospodarstwo minimalnego progu wielkości ekonomicznej według współczynników SO„2007” [7], włącza GR do pola obserwacji Polskiego FADN; np. w regionie Pomorze i Mazury powierzchnia pszenicy 6,3 ha zapewnia osiągnięcie progowej wartości 4 000 euro.

## 2.6. Zakres przedmiotowy FADN

Dla potrzeb FADN zbieranych jest około 1 tys. różnych danych charakteryzujących gospodarstwo rolne. Odzwierciedlają one stan i strukturę składników majątkowych, a także stan i strukturę zobowiązań. Inne dane odzwierciedlają strukturę przychodów i kosztów na poziomie gospodarstwa rolnego. Szczególna uwaga zwrócona jest na elementy związane ze Wspólną Polityką Rolną (dotacje, kwoty i limity produkcyjne). Wyniki Standardowe dotyczą tylko działalności i składników majątkowych gospodarstwa rolnego (majątek prywatny rodziny rolnika, np. dom mieszkalny, nie jest uwzględniony w bilansie finansowym).

Zakres i format zbieranych danych rachunkowych w gospodarstwach rolnych dla potrzeb FADN, jest szczegółowo zdefiniowany w Rozporządzeniu Komisji (WE) NR 868/2008 z dnia 3 września 2008 r. z późniejszymi zmianami oraz na podstawie dokumentu RI/CC 1256 Rev. 7 Farm Return Data Definitions z lutego 2012 r. [3], [4], [11], [12]. Przepisy te obok szczegółowego wykazu zmiennych zawierają także instrukcje dotyczące sposobu wypełniania tzw. sprawozdania z gospodarstwa rolnego FADN oraz definicje stosowanych pojęć. Sprawozdanie to składa się z 14 grup danych rachunkowych, zestawionych tematycznie w odpowiednie tabele (od A do N):

**Tab. A.** Informacje ogólne.

**Tab. B.** Struktura własnościowa ziemi użytkowanej rolniczo.

**Tab. C.** Zasoby i nakłady pracy własnej oraz najemnej.

**Tab. D.** Stan i wartość zwierząt.

**Tab. E.** Zakup i sprzedaż zwierząt.

**Tab. F.** Koszty.

**Tab. G.** Zasoby i gospodarowanie składnikami majątkowymi.

**Tab. H.** Zadłużenie.

**Tab. I.** Podatek od wartości dodanej (VAT).

**Tab. J.** Dopłaty i subsydia.

**Tab. K.** Produkcja roślinna i zwierzęca (bez zwierząt).

**Tab. L.** Kwoty i inne prawa.

**Tab. M.** Dopłaty bezpośrednie.

**Tab. N.** Szczegóły zakupów i sprzedaży zwierząt.

## 2.7. Sposób prezentacji wyników obliczonych na podstawie danych rachunkowych FADN

Wyniki obliczone na podstawie danych FADN zgromadzonych w komputerowej bazie prezentowane są w zestawach statystycznych (Tabela 5.1-1 - Tabela 5.2-10). Zawierają one wartości średnie dla grup gospodarstw rolnych wyłanianych według typów rolniczych i wielkości ekonomicznej.

Ze względu na obowiązujące zasady upowszechniania danych FADN dopuszczalne jest prezentowanie wyników z grupy obejmującej co najmniej 15 gospodarstw. W przypadku mniejszej liczebności wpisywana jest „.” (kropka).

**Tabela 2.7-1 Grupowanie gospodarstw rolnych według typów rolniczych (TF8)**

Typy rolnicze TF8		Typy rolnicze podstawowe	
Symbol	Nazwa	Symbol	Nazwa
1	Uprawy polowe	15	Specjalizujące się w uprawie zbóż (łącznie z ryżem), roślin oleistych i wysokobiałkowych na nasiona
		16	Specjalizujące się w uprawie polowej różnych gatunków roślin
2	Uprawy ogrodnicze	21	Specjalizujące się w uprawach ogrodniczych (warzyw, truskawek, kwiatów i roślin ozdobnych) pod wysokimi osłonami
		22	Specjalizujące się w gruntowych uprawach ogrodniczych (warzyw, truskawek, kwiatów i roślin ozdobnych)
		23	Specjalizujące się w uprawie grzybów i w szkółkarstwie oraz uprawach ogrodniczych (warzyw, truskawek, kwiatów i roślin ozdobnych)
3	Winnice	35	Specjalizujące się w uprawie winorośli
4	Uprawy trwałe	36	Specjalizujące się w uprawie drzew i krzewów owocowych (bez winorośli i oliwek)
		37	Specjalizujące się w uprawie oliwek
		38	Specjalizujące się w uprawie drzew i krzewów owocowych (uprawy trwałe)
5	Krowy mleczne	45	Specjalizujące się w chowie bydła mlecznego
6	Zwierzęta trawożerne	46	Specjalizujące się w chowie bydła rzeźnego (w tym hodowla)
		47	Specjalizujące się w chowie bydła mlecznego i rzeźnego (w tym hodowla)
		48	Specjalizujące się w chowie owiec, kóz i innych zwierząt żywionych paszami objętościowymi
7	Zwierzęta ziarnożerne	51	Specjalizujące się w chowie trzody chlewnej
		52	Specjalizujące się w chowie drobiu
		53	Specjalizujące się w chowie zwierząt żywionych paszami treściwymi
8	Mieszane	61	Mieszane - różne uprawy
		73	Mieszane - różne zwierzęta, z przewagą zwierząt żywionych paszami objętościowymi
		74	Mieszane - różne zwierzęta, z przewagą zwierząt żywionych paszami treściwymi
		83	Mieszane - uprawy polowe i zwierzęta żywione paszami objętościowymi
		84	Mieszane - różne uprawy i zwierzęta

Zestawienie typów rolniczych TF8 (Tabela 2.7-1) jest kombinacją typów podstawowych, składających się z różnych typów szczegółowych, tworzącą w rezultacie osiem grup gospodarstw rolnych [1], [2], [15], [16].

Z kolei Tabela 2.7-2 przedstawia sześć klas wielkości ekonomicznej gospodarstw rolnych (ES6) opracowanych na podstawie Wspólnotowej Typologii Gospodarstw Rolnych [15].

**Tabela 2.7-2 Grupowanie gospodarstw rolnych według klas wielkości ekonomicznej (euro), klasyfikacja ES6**

<b>ES6</b>		<b>ES</b>	
Klasa wielkości ekonomicznej <b>ES6</b>	Zakres w euro (€)	Klasa wielkości ekonomicznej <b>ES</b>	Zakres w euro (€)
		1	€ < 2 000
1	Bardzo małe 2 000 ≤ € < 8 000	2	2 000 ≤ € < 4 000
		3	4 000 ≤ € < 8 000
2	Małe 8 000 ≤ € < 25 000	4	8 000 ≤ € < 15 000
		5	15 000 ≤ € < 25 000
3	Średnio-małe 25 000 ≤ € < 50 000	6	25 000 ≤ € < 50 000
4	Średnio-duże 50 000 ≤ € < 100 000	7	50 000 ≤ € < 100 000
5	Duże 100 000 ≤ € < 500 000	8	100 000 ≤ € < 250 000
		9	250 000 ≤ € < 500 000
		10	500 000 ≤ € < 750 000
		11	750 000 ≤ € < 1 000 000
6	Bardzo duże € ≥ 500 000	12	1 000 000 ≤ € < 1 500 000
		13	1 500 000 ≤ € < 3 000 000
		14	€ ≥ 3 000 000

*Uwaga: Tabela 2.7-2 zawiera rozmiary wielkości ekonomicznej wyrażone w euro, natomiast dla uproszczenia zapisu we wszystkich następujących tabelach rozmiary prezentowane są w tysiącach euro.*

### 3. Zmienne zawarte w „Wynikach Standardowych FADN”

#### 3.1. Opis zmiennych w „Wynikach Standardowych FADN”

„Wyniki Standardowe FADN” zawierają 10 tabel tematycznych:

1. Populacja i próba gospodarstw.
2. Wybrane informacje o produkcji.
3. Wartość produkcji.
4. Koszty.
5. Dopłaty do działalności operacyjnej gospodarstwa.
6. Salda dopłat i podatków.
7. Dochód na gospodarstwo rolne.
8. Dochód na osobę.
9. Bilans finansowy na koniec roku obrachunkowego.
10. Wskaźniki finansowe.

Opisy poszczególnych zmiennych są zgodne z zawartymi w „Wynikach Standardowych FADN” [10], [14]. Natomiast ich zawartość w poszczególnych tabelach nie zawsze odpowiada w pełni tytułom. Należy więc zwrócić uwagę na szczegółowy opis danej zmiennej (od Tabela 3.1-1 do Tabela 3.1-10). W kolumnie „Symbol” zawarte jest alfanumeryczne, pięciodziankowe oznaczenie poszczególnych zmiennych.

Dla ułatwienia rozumienia poszczególnych zmiennych zawartych w „Wynikach Standardowych FADN”, w dalszej części rozdziału zamieszczono ich objaśnienia w porządku identycznym do prezentowanych wyników. Dodatkowo zamieszczono szczegółowe schematy obliczeń wybranych zmiennych prezentowanych w Wynikach Standardowych.

**Tabela 3.1-1 Populacja i próba gospodarstw**

Symbol	Zmienna	Sposób obliczenia, uwagi
SYS02	Liczba reprezentowanych gospodarstw	Suma parametrów wag poszczególnych gospodarstw w próbie.
SYS03	Liczba gospodarstw w próbie	Liczba gospodarstw w próbie.

**Tabela 3.1-2 Wybrane informacje o produkcji**

Symbol	Zmienna	J. m.	Sposób obliczenia, uwagi
SE005	Wielkość ekonomiczna	euro	Wielkość ekonomiczna gospodarstwa rolnego, wyrażona w wartości Standardowej Produkcji.
SE010	Nakłady pracy ogółem	AWU	Całkowite nakłady pracy ludzkiej w ramach działalności operacyjnej gospodarstwa rolnego = AWU wyrażone w jednostkach przeliczeniowych pracy = osobach pełnozatrudnionych = 2 120 godz./rok. [SE015 + SE020]

Symbol	Zmienna	J. m.	Sposób obliczenia, uwagi
SE011	Czas pracy ogółem	godz.	Całkowity czas pracy ludzi w ramach działalności operacyjnej gospodarstwa rolnego, wyrażony w godzinach. [SE016 + SE021]
SE015	Nakłady pracy własnej	FWU	Nakłady pracy w ramach działalności operacyjnej gospodarstwa rolnego osób nieopłaconych = FWU (głównie członków rodziny), wyrażone w jednostkach przeliczeniowych pracy rodziny = osobach pełnozatrudnionych rodziny.
SE016	Czas pracy własnej	godz.	Czas pracy w ramach działalności operacyjnej gospodarstwa rolnego osób nieopłaconych (głównie członków rodziny), wyrażony w godzinach.
SE020	Nakłady pracy najemnej	AWU	Nakłady pracy w ramach działalności operacyjnej gospodarstwa rolnego osób opłaconych gotówką lub w naturze, wyrażone w jednostkach przeliczeniowych pracy = osobach pełnozatrudnionych.
SE021	Czas pracy najemnej	godz.	Czas pracy w ramach działalności operacyjnej gospodarstwa rolnego osób opłaconych gotówką lub w naturze, wyrażony w godzinach.
SE025	Powierzchnia użytków rolnych	ha	Całkowity obszar ziemi użytkowanej rolniczo (użytków rolnych) = (UAA). Na tę powierzchnię składa się: ziemia własna, ziemia dzierżawiona na jeden rok lub dłużej, ziemia współużytkowana z właścicielem na zasadzie udziału w zbiorach, a także ugory i odłogi. Nie uwzględnia się powierzchni uprawy grzybów, ziemi dzierżawionej na okres krótszy niż 1 rok, ziemi zalesionej i pozostałych gruntów (dróg, stawów, nieużytków, itp.). Powierzchnia wyrażona jest w hektarach (1 ha = 10 000 m <sup>2</sup> ).
SE030	Powierzchnia dzierżawionych użytków rolnych	ha	Powierzchnia ziemi dzierżawionej przez rolnika na podstawie umowy dzierżawnej na okres liczący co najmniej 1 rok (odpłatność regulowana w gotówce lub w naturze).
SE035	Zboża	ha	Pszenica zwyczajna, orkisz, pszenica twarda, pszenżyto, żyto, jęczmień, owies, mieszanki zbożowe, kukurydza na ziarno, pozostałe zboża.
SE041	Pozostałe uprawy polowe	ha	Strączkowe na nasiona, ziemniaki, buraki cukrowe, zioła, oleiste i włókniste łącznie z nasionami, chmiel, tytoń, inne przemysłowe (łącznie z bawełną i trzciną cukrową).
SE042	Uprawy energetyczne	ha	Powierzchnia uprawy roślin energetycznych.
SE046	Warzywa i kwiaty	ha	Świeże warzywa, melony, truskawki, kwiaty i rośliny ozdobne (uprawiane w uprawie polowej lub pod osłonami wysokimi). Dotyczy powierzchni podstawowej (nie uwzględnia się powierzchni wszystkich zbiorów), nawet gdy praktykowane jest następstwo na tej samej powierzchni, w tym samym roku obrachunkowym. Nie uwzględnia się powierzchni uprawy grzybów.
SE050	Winnice	ha	łącznie z młodymi nasadzeniami jeszcze nie plonującymi (bez szkółek).

Symbol	Zmienna	J. m.	Sposób obliczenia, uwagi
SE054	Uprawy trwałe	ha	Sady owocowe i jagodowe (łącznie z sadami tropikalnymi), gaje oliwne, szkółki i pozostałe uprawy trwałe (wiklina, sitowie, bambus). łącznie z młodymi nasadzeniami i trwałymi uprawami pod osłonami. Bez winogron. [SE055 + SE060 + SE065]
SE055	Sady	ha	Sady owocowe i jagodowe (łącznie z sadami tropikalnymi).
SE060	Gaje oliwne	ha	Drzewa oliwne.
SE065	Pozostałe uprawy trwałe	ha	Szkółki i pozostałe uprawy trwałe (wiklina, sitowie, bambus). łącznie z młodymi nasadzeniami i uprawami trwałymi pod osłonami.
SE071	Uprawy pastewne	ha	Pastewne korzeniowe i kapustne, trawa w uprawie polowej, łąki, pastwiska trwałe i niepielęgnowane, pozostałe uprawy pastewne.
SE072	Odłogi	ha	Powierzchnia użytków rolnych, nieuprawiana w roku obrachunkowym, niekwalifikująca się do otrzymania dotacji i innego wsparcia finansowego.
SE073	Ugory	ha	Grunty orne czasowo nieużytkowane, które pozostają w dobrej kulturze oraz które kwalifikują się do otrzymania dotacji i innego wsparcia finansowego.
SE074	Powierzchnia użytków rolnych wyłączona z produkcji	ha	Powierzchnia ta obejmuje: powierzchnię użytków rolnych, nieuprawianą w roku obrachunkowym, grunty orne czasowo nieużytkowane oraz trwałe użytki zielone nieużytkowane (TUZ) dla celów produkcyjnych ale uprawnione do dopłat. [SE072+SE073+TUZ]
SE075	Lasy	ha	Obszary zadrzewione, lasy, plantacje topoli, łącznie ze szkółkami leśnymi. Obszar ten nie jest ujęty w pozycji „Powierzchnia użytków rolnych” (SE025).
SE080	Zwierzęta ogółem	LU	Stan średni w roku: koniowatych, bydła, owiec, kóz, trzody chlewnej i drobiu utrzymywanych w gospodarstwie rolnym, wyrażony w jednostkach przeliczeniowych zwierząt (LU) <sup>5</sup> . Nie są uwzględniane roje pszczoł oraz pozostałe zwierzęta. Zwierzęta nie będące własnością gospodarstwa rolnego, utrzymywane w gospodarstwie na podstawie umowy także ujęte są dla określenia rocznego stanu zwierząt.
SE085	Krowy mleczne	LU	Krowy (także samice bawole), które wycieliły się i głównie utrzymywane są dla produkcji mleka z przeznaczeniem na cele spożywcze. Nie ujmują się tu krów wybrakowanych.
SE090	Pozostałe bydło	LU	Pozostałe bydło (z wyjątkiem krow mlecznych).
SE095	Owce i kozy	LU	Matki kozie i pozostałe kozy, matki owcze i pozostałe owce.
SE100	Trzoda chlewna	LU	Prosięta, maciory, tuczniki i pozostała trzoda chlewna.
SE105	Drób	LU	Drób mięsny, kury nioski i pozostały drób.

<sup>5</sup> konie	:= 0,8	krowy mleczne	:= 1,0	maciory	:= 0,5
cielęta na tucz	:= 0,4	krowy wybrakowane	:= 1,0	tuczniki	:= 0,3
cielęta < 1 rok	:= 0,4	krowy pozostałe	:= 0,8	trzoda pozostała	:= 0,3
byczki 1 - 2 lata	:= 0,7	matki kozie	:= 0,1	brojlery	:= 0,007
jałówki 1 - 2 lata	:= 0,7	kozy pozostałe	:= 0,1	kury nioski	:= 0,014
byki 2 lata	:= 1,0	matki owcze	:= 0,1	drób pozostały	:= 0,03
jałówki hodow.	:= 0,8	owce pozostałe	:= 0,1	króliki	:= 0,02
jałówki na tucz	:= 0,8	prosięta	:= 0,027		

Symbol	Zmienna	J. m.	Sposób obliczenia, uwagi
SE110	Plon pszenicy	dt/ha	Ilość wyprodukowanego ziarna pszenicy zwyczajnej i orkisz z jednego hektara wyrażona w decytonach na hektar (100 kg/ha).
SE115	Plon kukurydzy	dt/ha	Ilość wyprodukowanego ziarna kukurydzy z jednego hektara wyrażona w decytonach na hektar (100 kg/ha).
SE120	Obsada zwierząt	LU/ha	Obsada zwierząt żywionych systemem wypasowym (przeżuwaczy), bez cieląt przeznaczonych do opasu, na 1 ha powierzchni paszowej. Średnia liczba jednostek przeliczeniowych (LU) z sumy: bydła (bez cieląt do opasu) oraz owiec i kóz, przypadająca na 1 hektar roślin pastewnych uprawianych na użytkach rolnych. Do tej powierzchni zalicza się uprawy pastewne, ugory i odłogi. Parametr obsady zwierząt jest obliczany tylko dla gospodarstw utrzymujących ten rodzaj zwierząt i posiadających uprawy pastewne (powierzchnię paszową).
SE125	Wydajność mleczna krów	kg/krowę	Produkcja mleka i przetworów z mleka (w ekwiwalencie mleka) w przeliczeniu na jedną krowę mleczną. Produkcja mleka obejmuje sprzedaż, przekazanie mleka do gospodarstwa domowego i zużycie mleka w gospodarstwie rolnym (skarmione przez zwierzęta). <sup>6</sup>

**Tabela 3.1-3 Wartość produkcji**

Symbol	Zmienna	J. m.	Sposób obliczenia, uwagi
SE131	Produkcja ogółem	zł	Obejmuje: sprzedaż, przekazania do gospodarstwa domowego, zużycie na potrzeby gospodarstwa rolnego, różnicę stanu zapasów, różnicę wartości zwierząt wynikającą ze zmiany cen a pomniejszona jest o zakup zwierząt. [SE135 + SE206 + SE256]
SE132	Relacja produkcji ogółem do kosztów ogółem	krotność	Relacja produkcji ogółem do kosztów ogółem. [SE131/SE270]
SE135	Produkcja roślinna	zł	Obejmuje: sprzedaż, zużycie wewnętrzne, przekazanie do gospodarstwa domowego i różnicę stanu zapasów. [SE140 + SE145 + SE146 + SE150 + SE155 + SE160 + SE165 + SE170 + SE175 + SE180 + SE185 + SE190 + SE195 + SE200]
SE136	Produkcja roślinna na 1 ha	zł/ha	Wartość produkcji roślinnej w przeliczeniu na 1 ha użytków rolnych z wyłączeniem ziemi oddzierżawionej oraz powierzchni użytków rolnych wyłączonych z produkcji. [SE135/(SE025-powierzchnia ziemi oddzierżawionej-SE074)]
SE140	Zboża	zł	Dotyczy upraw na ziarno.
SE145	Rośliny białkowe	zł	Uprawiane na nasiona, bez upraw zbieranych na zielonkę z przeznaczeniem na pasze. Nie ujmują się tu warzywa i soi.
SE146	Uprawy energetyczne	zł	Wszystkie rośliny uprawiane na cele energetyczne.

<sup>6</sup> Stosuje się przelicznik 1 litr mleka = 1,031 kg.

Symbol	Zmienna	J. m.	Sposób obliczenia, uwagi
SE150	Ziemniaki	zł	Wszystkie typy odmian – także ziemniaki wczesne i sadzeniaki.
SE155	Buraki cukrowe	zł	Dotyczy przede wszystkim korzeni. Nie ujmuje się wartości liści, natomiast uwzględnia się wartość wyśtoków otrzymanych z cukrowni lub odsprzedanych przez rolnika cukrowni.
SE160	Rośliny oleiste	zł	Rośliny oleiste i włókniste uprawiane na olej (bez bawełny).
SE165	Rośliny przemysłowe	zł	Chmiel, tytoń, inne uprawy przemysłowe (łącznie z ziołami, roślinami aromatycznymi i przyprawowymi, bawełną i trzciną cukrową oraz włóknistymi i konopiami uprawianymi na włókno).
SE170	Warzywa, kwiaty	zł	Świeże warzywa, melony, truskawki, kwiaty i rośliny ozdobne (uprawiane w uprawie polowej lub pod osłonami). Tu uwzględniona jest też wartość produkcji grzybów (mimo, że powierzchnia uprawy grzybów nie jest uwzględniona w pozycji SE046).
SE175	Owoce	zł	Owoce z drzew i krzewów uprawianych w uprawie polowej (łącznie z owocami tropikalnymi).
SE180	Owoce cytrusowe	zł	Pomarańcze, nektarynki i mandarynki, klementynki, cytryny i inne owoce cytrusowe.
SE185	Wina i winogrona	zł	Winogrona konsumpcyjne, winogrona do produkcji win jakościowych i stołowych, różne produkty z winogron (moszcz z winogron itp.), wino, produkty uboczne z produkcji wina, rodzynki.
SE190	Oliwki i olej z oliwek	zł	Oliwki konsumpcyjne, oliwki do produkcji oleju, olej i produkty uboczne z produkcji oleju z oliwek.
SE195	Uprawy pastewne	zł	Rośliny pastewne korzeniowe i kapustne, trawa w uprawie polowej, łąki, pastwiska trwałe i niepielęgnowane, pozostałe uprawy pastewne. Tu wchodzi także produkcja z ugorów i odłogów (o ile taka występuje w gospodarstwie).
SE200	Inne produkty pochodzenia roślinnego	zł	Nasiona i sadzonki (traw, roślin polowych i ogrodniczych, bez zbóż, roślin białkowych, ziemniaków i roślin oleistych), inne uprawy polowe (nieujęte w wyszczególnionych pozycjach), uprawy trwałe rosnące pod osłonami nieuwzględnione w SE170. Tu wlicza się także przyrost wartości młodych plantacji wieloletnich (do wejścia w plonowanie). Ustala się go na podstawie poniesionych kosztów.
SE206	Produkcja zwierzęca	zł	Produkcja obejmuje wartość produkcji żywca oraz wartość produktów pochodzenia zwierzęcego. Produkcja zwierzęca obejmuje: sprzedaż, różnicę wartości zwierząt (SE211) w roku obrachunkowym i przekazanie do gospodarstwa domowego. Pomniejsza się ją o zakup zwierząt. Rachunek jest przeprowadzany dla koniowatych, bydła, owiec, kóz, trzody chlewnej, drobiu i pozostałych zwierząt. W przypadku zwierząt stada podstawowego szacuje się także różnicę wartości zwierząt z tytułu zmiany cen jednostkowych w roku obrachunkowym. Produkcja produktów zwierzęcych obejmuje sprzedaż, przekazanie do gospodarstwa domowego, zużycie wewnętrzne i różnicę stanu zapasów. Do produktów zwierzęcych zalicza się: mleko

Symbol	Zmienna	J. m.	Sposób obliczenia, uwagi
			i produkty z mleka krów, owiec i kóz, wełnę, jaja kurze, miód, inne produkty zwierzęce (obornik, jaja innych ptaków itp.), a także wpływy z usługowego odchowu zwierząt oraz przychody z krycia. [SE216 + SE220 + SE225 + SE230 + SE235 + SE240 + SE245 + SE251]
SE207	Produkcja zwierzęca na 1 LU	zł/LU	Wartość produkcji zwierzęcej w przeliczeniu na jedną jednostkę przeliczeniową zwierząt. [SE206/SE080]
SE211	Różnica wartości zwierząt	zł	Różnica wartości zwierząt stada podstawowego i obrotowego z tytułu zmiany cen jednostkowych w roku obrachunkowym. Zmienna ta umożliwia pominięcie wpływu zmian cen zwierząt stada podstawowego na wartość produkcji w danym roku.
SE216	Mleko i przetwory z mleka krowiego	zł	W tej pozycji ujęta jest wartość mleka i przetworów pomniejszona o odpowiednie opłaty współodpowiedzialnościowe (jeśli występują), lecz bez opłat karnych za nieprawidłową realizację kwoty mlecznej. Te opłaty są ujęte w saldzie dopłat i kar do produkcji mleka.
SE220	Żywiec wołowy	zł	Obejmuje produkcję i różnicę wartości zwierząt (z uwzględnieniem różnicy wartości zwierząt stada obrotowego i podstawowego).
SE225	Żywiec wieprzowy	zł	Obejmuje produkcję i różnicę wartości zwierząt (z uwzględnieniem różnicy wartości zwierząt stada obrotowego i podstawowego).
SE230	Żywiec barani i kozi	zł	Obejmuje produkcję i różnicę wartości zwierząt (z uwzględnieniem różnicy wartości zwierząt stada obrotowego i podstawowego).
SE235	Żywiec drobiowy	zł	Obejmuje produkcję i różnicę wartości zwierząt stada obrotowego (wartość na koniec roku – wartość na początek roku).
SE240	Jaja	zł	W pozycji tej uwzględnione są tylko jaja kurze.
SE245	Mleko i przetwory z mleka owczego i koziego	zł	W tej pozycji ujęta jest wartość mleka i jego przetworów.
SE251	Inne zwierzęta i produkty zwierzęce	zł	Pozycja ta obejmuje: żywiec koński i inne zwierzęta niewymienione wyżej – np.: króliki, roje pszczołe, zwierzęta futerkowe, ryby, strusie (z uwzględnieniem różnicy wartości zwierząt stada obrotowego i podstawowego), a także wełnę i pozostałe produkty pochodzenia zwierzęcego (np. obornik czy mleko innych zwierząt), a także przychody z krycia i przychody z usługowego odchowu zwierząt. Różnica wartości stada podstawowego koni z tytułu zmiany cen jednostkowych w roku obrachunkowym też wliczana jest do tej pozycji.
SE256	Pozostała produkcja	zł	Do pozycji tej należą: czynsz za wydzierżawioną ziemię w stanie gotowym do siewu, przychody z okazjonalnego przekazania powierzchni paszowej, produkty z lasu, świadczenie usług, wynajem sprzętu, odsetki od aktywów obrotowych niezbędnych do bieżącego funkcjonowania gospodarstwa rolnego, przychody z agroturystyki, przychody dotyczące wcześniejszych lat obrachunkowych, pozostałe produkty i przychody.

Symbol	Zmienna	J. m.	Sposób obliczenia, uwagi
SE260	Przekazania do gospodarstwa domowego	zł	Wartość produktów roślinnych i zwierzęcych przekazanych do gospodarstwa domowego rolnika. Wartość ta stanowi część produkcji ogółem.
SE265	Zużycie wewnętrzne	zł	Wartość produktów roślinnych i zwierzęcych wytworzonych i zużytych w ramach działalności operacyjnej gospodarstwa rolnego, np. produkty roślinne zużyte jako pasze dla zwierząt, a także jako nasiona i sadzeniaki. Produkty te uwzględnione są w rachunku produkcji ogółem a zarazem stanowią one istotną pozycję w kosztach pasz i materiału rozmnożeniowego.

**Tabela 3.1-4 Koszty**

Symbol	Zmienna	J. m.	Sposób obliczenia, uwagi
SE270	Koszty ogółem	zł	Obejmują: koszty bezpośrednie, koszty ogólnogospodarcze, amortyzację i koszt czynników zewnętrznych. Ujęte są tu koszty dotyczące działalności operacyjnej gospodarstwa rolnego poniesione na produkcję uzyskaną w roku obrachunkowym. Uwzględnione są nakłady produktów potencjalnie towarowych wytworzonych w gospodarstwie rolnym <sup>7</sup> i zużytych w ramach działalności operacyjnej – do celów produkcyjnych (nasiona i sadzonki oraz pasze dla zwierząt żywionych systemem wypasowym i ziarnożernych). Podatki gospodarstwa rolnego i inne opłaty nie są włączone do kosztów ogółem, lecz uwzględniane są przy obliczaniu sald dopłat i podatków dotyczących działalności operacyjnej i inwestycyjnej. Do kosztów ogółem nie włącza się wartości zakupionych zwierząt, ze względu na ujęcie ich w rachunku wartości produkcji. [SE275 + SE360 + SE365]
SE275	Zużycie pośrednie	zł	Obejmuje koszty bezpośrednie (z uwzględnieniem produktów wytworzonych i zużytych w procesie produkcji w gospodarstwie rolnym) oraz koszty ogólnogospodarcze towarzyszące działalności operacyjnej w roku obrachunkowym. [SE281 + SE336]
SE281	Koszty bezpośrednie	zł	Obejmują: koszty bezpośrednie produkcji roślinnej (nasiona i sadzonki, nawozy, środki ochrony roślin, pozostałe koszty bezpośrednie produkcji roślinnej), koszty bezpośrednie produkcji zwierzęcej (pasza dla zwierząt żywionych systemem wypasowym i dla zwierząt ziarnożernych, inne koszty bezpośrednie produkcji zwierzęcej) oraz koszty bezpośrednie produkcji leśnej. [SE285 + SE295 + SE300 + SE305 + SE310 + SE320 + SE330 + SE331]
SE284	Koszty bezpośrednie produkcji roślinnej na 1 ha	zł/ha	Wartość kosztów bezpośrednich produkcji roślinnej w przeliczeniu na 1 ha użytków rolnych. [(SE285 + SE295 + SE300 + SE305)/SE025]

<sup>7</sup> Obornik nie jest traktowany jako produkt potencjalnie towarowy i nie jest uwzględniany w tej pozycji.

Symbol	Zmienna	J. m.	Sposób obliczenia, uwagi
SE285	Nasiona i sadzonki	zł	Odnoszące się do upraw rolniczych i ogrodniczych. Nowe nasadzenia plantacji trwałych i drzewostanu leśnego zalicza się do działalności inwestycyjnej a nie do kosztów bezpośrednich (własne i obce).
SE290	Nasiona i sadzonki własne	zł	Nasiona i sadzonki wyprodukowane i zużyte w gospodarstwie.
SE295	Nawozy	zł	Zakupione nawozy i materiały poprawiające jakość ziemi (bez zużytych w produkcji leśnej).
SE300	Środki ochrony roślin	zł	Środki ochrony roślin, pułapki i chwytaki, urządzenia płoszące ptaki, osłony przeciwgradowe, ochrona przeciwmrozowa itp. (bez środków zużytych w produkcji leśnej).
SE305	Pozostałe koszty bezpośrednie produkcji roślinnej	zł	Obejmują: analizy gleby, zakup upraw na pniu, czynsz za ziemię dodzierżawioną na okres krótszy niż 1 rok, koszty dotyczące przygotowania produktów do sprzedaży, koszty przechowywania, koszty sprzedaży płodów roślinnych, usługi specjalistyczne do produkcji roślinnej itp.
SE309	Koszty bezpośrednie produkcji zwierzęcej na 1 LU	zł/LU	Wartość kosztów bezpośrednich produkcji zwierzęcej w przeliczeniu na 1 jednostkę przeliczeniową zwierząt. [(SE310 + SE320 + SE330)/SE080]
SE310	Pasze dla zwierząt żywionych w systemie wypasowym	zł	Pasze treściwe (łącznie z lizawkami mineralnymi i środkami konserwującymi), pasze objętościowe, opłaty za wypas na wspólnych pastwiskach, koszty usługowego odchowu zwierząt, czynsz za dodzierżawioną powierzchnię paszową dla koni, bydła, owiec i kóz, niezaliczoną do powierzchni użytków rolnych (SE025) (własna i obca).
SE315	Pasze dla zwierząt żywionych w systemie wypasowym, wytworzone w gosp. rol.	zł	Produkty potencjalnie towarowe wytworzone w gospodarstwie rolnym (łącznie z mlekiem, ale bez mleka wysanego przez cielęta, jagnięta i kozłęta) i skarmione przez zwierzęta żywione w systemie wypasowym.
SE320	Pasze dla zwierząt ziarnożernych	zł	Pasze dla zwierząt ziarnożernych (m.in. trzody chlewnej i drobiu) – wszystkie rodzaje (własna i obca).
SE325	Pasze dla zwierząt ziarnożernych wytworzone w gosp. rol.	zł	Produkty potencjalnie towarowe wytworzone w gospodarstwie rolnym (łącznie z mlekiem, innym niż wysane przez cielęta, jagnięta i kozłęta) i skarmione przez zwierzęta ziarnożerne.
SE330	Pozostałe koszty bezpośrednie produkcji zwierzęcej	zł	Opłaty za usługi weterynaryjne i koszty inseminacji, koszty analiz mleka, okazjonalne zakupy produktów pochodzenia zwierzęcego (mleko itp.), koszty dotyczące przygotowania produktów do sprzedaży, koszty przechowywania, koszty sprzedaży produktów zwierzęcych itp.
SE331	Koszty bezpośrednie produkcji leśnej	zł	Nawozy, materiały ochronne, drobne koszty bezpośrednie. Koszty pracy najemnej, usług i maszyn nie są tu włączone. Są one wykazane w innych – odpowiednich rodzajowo pozycjach kosztowych.

Symbol	Zmienna	J. m.	Sposób obliczenia, uwagi
SE336	Koszty ogólnogospodarcze	zł	Koszty ogólnogospodarcze związane z działalnością operacyjną, lecz nieuznane za koszty bezpośrednie działalności operacyjnej. [SE340 + SE345 + SE350 + SE356]
SE340	Koszty utrzymania maszyn i budynków	zł	Koszty bieżącego utrzymania sprzętu (i zakupu narzędzi o małej wartości), koszty ponoszone na samochody osobowe, bieżące utrzymanie budynków i urządzeń melioracyjnych, ubezpieczenie budynków. Remonty kapitalne zaliczane są do działalności inwestycyjnej.
SE345	Energia	zł	Paliwa silnikowe i oleje smarne, energia elektryczna, paliwa grzewcze (opał).
SE350	Usługi	zł	Koszty pracy wykonanej w ramach usług oraz koszt wynajmu (zaangażowania) maszyn.
SE356	Pozostałe koszty ogólnogospodarcze	zł	Woda, ubezpieczenia (bez ubezpieczeń budynków i wypadków przy pracy, odpowiedzialności cywilnej) oraz inne koszty ogólnogospodarcze powstałe w ramach działalności operacyjnej gospodarstwa rolnego (np. opłaty za prowadzenie księgowości, opłaty telefoniczne).
SE360	Amortyzacja	zł	Amortyzacja środków trwałych własnych wycenionych według wartości odtworzeniowej. W rachunku wyników pozycja amortyzacji środków trwałych odnosi się do całego roku obrachunkowego. Kwota amortyzacji jest ustalana na podstawie wartości odtworzeniowej. Amortyzacja dotyczy: plantacji wieloletnich, budynków i wyposażenia trwałego, urządzeń melioracyjnych, maszyn i narzędzi. Nie oblicza się amortyzacji w przypadku ziemi, lasów, kwot i limitów produkcyjnych oraz aktywów obrotowych.
SE365	Koszty czynników zewnętrznych	zł	Koszty zaangażowania obcych czynników wytwórczych (pracy, ziemi i kapitału) w procesie produkcyjnym. Do tych kosztów zaliczają się: wynagrodzenia za pracę, czynsze i odsetki. [SE370 + SE375 + SE380]
SE370	Wynagrodzenia	zł	Wynagrodzenia i ubezpieczenia społeczne pracowników najemnych. Nie wlicza się kwot otrzymanych przez pracowników zaliczanych do nieopłaconej siły roboczej.
SE375	Czynsze	zł	Czynsze za dodzierżawę ziemi, budynków i koszty opłat dzierżawnych.
SE380	Odsetki	zł	Odsetki i opłaty finansowe płacone za kredyty zaciągnięte w celu zakupu ziemi, budynków, maszyn i wyposażenia, zwierząt oraz materiałów. Odsetki i opłaty finansowe za zobowiązania. Otrzymane dopłaty do odsetek muszą być odjęte.

**Tabela 3.1-5 Dopłaty do działalności operacyjnej gospodarstwa**

Symbol	Zmienna	J. m.	Sposób obliczenia, uwagi
SE605	Dopłaty do działalności operacyjnej	zł	Dopłaty do działalności operacyjnej (bez dopłat do inwestycji). Dopłaty do odsetek i płatności za zaprzestanie działalności rolniczej nie są ujmowane. Ewidencja danych rachunkowych odbywa się na podstawie dopłat „należnych”. [SE610 + SE615 + SE624 + SE625 + SE626 + SE630 + SE699]
SE610	Dopłaty do produkcji roślinnej	zł	Dopłaty do produkcji roślinnej, łącznie z płatnościami wyrównawczymi (płatnościami obszarowymi i dopłatami za odłogowanie ziemi) oraz wsparciem specjalnym do produkcji roślinnej. Dopłaty te nie zawierają jednolitej płatności obszarowej (SE631). [SE611 + SE612 + SE613]
SE611	Dopłaty wyrównawcze / płatności obszarowe	zł	Dopłaty dla producentów zbóż, roślin oleistych i białkowych (COP) oraz roślin energetycznych.
SE612	Dopłaty za odłogowanie	zł	Dopłaty otrzymane przez producentów COP, zobowiązanych do odłogowania części posiadanej przez nich ziemi. Ta powierzchnia ziemi może być wykorzystana do uprawy określonych roślin na cele nieżywnościowe.
SE613	Pozostałe dopłaty do produkcji roślinnej	zł	Pozostałe dopłaty do upraw polowych, ogrodniczych i plantacji wieloletnich.
SE615	Dopłaty do produkcji zwierzęcej	zł	Dopłaty do zwierząt i do produktów pochodzenia zwierzęcego. [SE616 + SE617 + SE618 + SE619]
SE616	Saldo dopłat i kar do produkcji mleka	zł	Dopłaty do produkcji mleka pomniejszone o kary umowne za przekroczenie limitu produkcji mleka. W pozycji tej ujmowane jest również wsparcie specjalne dotyczące krów mlecznych oraz produkcji mleka.
SE617	Dopłaty do pozostałej produkcji bydłowej	zł	Dopłaty uzyskiwane z tytułu chowu bydła innego niż krowy mleczne, np. premie za cielęta płci męskiej, za młode byczki, za krowy mamki. W pozycji tej ujmowane jest również wsparcie specjalne dotyczące pozostałej produkcji bydłowej.
SE618	Dopłaty do produkcji owiec i kóz	zł	Poza dopłatami do matek owczych i kozich, uwzględnione są dopłaty do produktów wytwarzanych z mleka koziego i owczego. W pozycji tej ujmowane jest również wsparcie specjalne dotyczące produkcji owiec i kóz.
SE619	Pozostałe dopłaty do produkcji zwierzęcej	zł	Pozostałe dopłaty do produkcji zwierzęcej, w tym również wsparcie specjalne (w sytuacji kiedy otrzymanych dopłat nie można przypisać do określonej działalności z powodu braku odpowiednio szczegółowych danych).
SE621	Dopłaty rolnośrodowiskowe	zł	Dopłaty rolnośrodowiskowe.
SE622	Dopłaty do obszarów o niekorzystnych warunkach gospodarowania (LFA)	zł	Dopłaty do obszarów o niekorzystnych warunkach produkcji rolniczej (LFA).

SE623	Inne dopłaty do rozwoju obszarów wiejskich	zł	Dopłaty za dostosowanie gospodarstw rolnych do standardów UE, do usług doradztwa rolniczego, dopłaty do poprawy jakości produktów rolniczych, do szkoleń, do zalesiania i do zachowania równowagi ekologicznej środowiska leśnego.
SE624	Dopłaty do rozwoju obszarów wiejskich	zł	Dopłaty do rozwoju obszarów wiejskich obejmują: dopłaty rolnośrodowiskowe, dopłaty do obszarów o niekorzystnych warunkach produkcji rolniczej (LFA), pozostałe dopłaty do rozwoju obszarów wiejskich uwzględniające dopłaty ze środków krajowych. W zmiennej tej zawiera się m.in.: SE621, SE622, SE623
SE625	Dopłaty do zużycia pośredniego	zł	Dopłaty do kosztów i nakładów poniesionych w ramach działalności operacyjnej gospodarstwa rolnego z wyłączeniem dopłat do wynagrodzeń, czynszów, podatków i odsetek.
SE626	Dopłaty do kosztów czynników zewnętrznych	zł	Dopłaty do wynagrodzeń, czynszów i odsetek.
SE630	Płatności "decoupled"	zł	Jednolite płatności obszarowe oraz dodatkowe płatności. [SE631 + SE632]
SE631	Jednolita płatność na gospodarstwo	zł	Tylko dla starych państw członkowskich.
SE632	Jednolita płatność obszarowa	zł	Tylko dla nowych państw członkowskich (bez Malty i Słowenii).
SE650	Wsparcie specjalne	zł	Wsparcie specjalne przyznawane na podstawie art. 68 rozporządzenia (EC) Nr 73/2009.
SE699	Pozostałe dopłaty	zł	Pozostałe dopłaty do działalności operacyjnej gospodarstwa. Ujmowane są w tej pozycji także granty i dopłaty do szkód oraz wyjątkowe dopłaty.

**Tabela 3.1-6 Salda dopłat i podatków**

Symbol	Zmienna	J. m.	Sposób obliczenia, uwagi
SE600	Saldo dopłat i podatków dot. dział. operacyjnej	zł	Dopłaty i podatki mające związek z działalnością operacyjną w roku obrachunkowym. Saldo dopłat i podatków w ramach działalności operacyjnej obejmuje dopłaty i saldo VAT z działalności operacyjnej pomniejszone o podatki gospodarstwa rolnego. [SE605 + SE395 - SE390]
SE605	Dopłaty do działalności operacyjnej	zł	Dopłaty do działalności operacyjnej (bez dopłat do inwestycji). Dopłaty do odsetek i płatności za zaprzestanie działalności rolniczej nie są ujmowane. Ewidencja danych rachunkowych odbywa się na podstawie dopłat „należnych”. [SE610 + SE615 + SE624 + SE625 + SE626 + SE630 + SE699]

Symbol	Zmienna	J. m.	Sposób obliczenia, uwagi
SE395	Saldo podatku VAT (z wyłączeniem podatku VAT od inwestycji)	zł	Podstawową zasadą, odnoszącą się do wszystkich zapisów jest ewidencja danych według wartości netto (bez VAT). Zasada ta nie stwarza kłopotu w przypadku gdy rolnik jest podatnikiem VAT na zasadach ogólnych. W przypadku gdy obowiązuje system rolniczy, różne kwoty VAT są ewidencjonowane w taki sposób, aby przy obliczaniu wyników, wszelkie korzyści z uczestnictwa w krajowym systemie VAT dla rolnictwa mogły zostać uwzględnione. Saldo VAT dla działalności operacyjnej gospodarstwa rolnego oblicza się odejmując od kwoty VAT należnego zryczałtowaną kwotę VAT naliczonego.
SE390	Podatki	zł	Podatki i inne opłaty gospodarstwa rolnego (bez VAT gospodarstwa rolnego i podatków osobistych rolnika), a także podatki i inne opłaty od ziemi i budynków. Dopłaty do podatków nie są ujmowane.
SE405	Saldo dopłat i podatków dot. dział. inwestycyjnej	zł	Dopłaty i podatki niemające związku z działalnością operacyjną gospodarstwa rolnego w roku obrachunkowym. Saldo to oblicza się poprzez odjęcie od kwoty dopłat do działalności inwestycyjnej i rekompensat za rezygnację z produkcji mleka, kwoty VAT naliczonego (zapłaconego przy zakupach mających związek z działalnością inwestycyjną). [SE406 + SE407 - SE408]
SE406	Dopłaty do inwestycji	zł	Dopłaty do inwestycji.
SE407	Rekompensaty za rezygnację z produkcji mleka	zł	Rekompensata może być wypłacana w postaci kwoty ryczałtowej lub rozłożona na okres kilku lat.
SE408	Podatek VAT zapłacony od inwestycji	zł	Podatek VAT zapłacony od inwestycji.

**Tabela 3.1-7 Dochód na gospodarstwo rolne**

Symbol	Zmienna	J.m.	Sposób obliczenia, uwagi
SE131	Produkcja ogółem	zł	Suma wartości produkcji: roślinnej, zwierzęcej i pozostałej. Obejmuje: sprzedaż, przekazania do gospodarstwa domowego, zużycie na potrzeby gospodarstwa rolnego, różnicę stanu zapasów, różnicę wartości zwierząt wywołaną zmianą cen a pomniejszona jest o zakup zwierząt. [SE135 + SE206 + SE256]
SE275	Zużycie pośrednie	zł	Obejmuje koszty bezpośrednie (z uwzględnieniem produktów wytworzonych w gospodarstwie rolnym) oraz koszty ogólnogospodarcze towarzyszące działalności operacyjnej w roku obrachunkowym. [SE281 + SE336]
SE600	Saldo dopłat i podatków dot. dział. operacyjnej	zł	Dopłaty i podatki mające związek z działalnością operacyjną w roku obrachunkowym. Saldo dopłat i podatków w ramach działalności operacyjnej obejmuje dopłaty i saldo VAT z działalności operacyjnej pomniejszone o podatki gospodarstwa rolnego. [SE605 + SE395 - SE390]
SE410	Wartość dodana brutto	zł	Obejmuje produkcję ogółem pomniejszoną o zużycie

Symbol	Zmienna	J.m.	Sposób obliczenia, uwagi
			pośrednie, a następnie skorygowaną o saldo dopłat i podatków dotyczących działalności operacyjnej. [SE131 - SE275 + SE600]
SE360	Amortyzacja	zł	Amortyzacja środków trwałych własnych wycenionych według wartości odtworzeniowej. W rachunku wyników pozycja amortyzacji środków trwałych odnosi się do całego roku obrachunkowego. Kwota amortyzacji jest ustalana na podstawie wartości odtworzeniowej. Amortyzacja dotyczy: plantacji wieloletnich, budynków i wyposażenia trwałego, urządzeń melioracyjnych, maszyn i narzędzi. Nie oblicza się amortyzacji w przypadku ziemi, lasów, kwot i limitów produkcyjnych oraz aktywów obrotowych.
SE415	Wartość dodana netto	zł	Opłata za zaangażowanie czynników wytwórczych do działalności operacyjnej gospodarstwa rolnego, bez względu na ich status własnościowy (obce lub własne). Ten parametr jest odpowiedni do porównań gospodarstw posiadających różną strukturę własnościową zaangażowanych czynników wytwórczych. Oblicza się go przez odjęcie amortyzacji od wartości dodanej brutto.
SE365	Koszty czynników zewnętrznych	zł	Koszty zaangażowania obcych czynników wytwórczych (pracy, ziemi i kapitału) w procesie produkcyjnym. Do tych kosztów zaliczają się: wynagrodzenia za pracę, czynsze i odsetki. [SE370 + SE375 + SE380]
SE405	Saldo dopłat i podatków dot. dział. inwestycyjnej	zł	Dopłaty i podatki niemające związku z działalnością operacyjną gospodarstwa rolnego w roku obrachunkowym. Saldo to oblicza się poprzez odjęcie od kwoty dopłat do działalności inwestycyjnej i rekompensat za rezygnację z produkcji mleka kwoty VAT naliczonego (zapłaconego przy zakupach mających związek z działalnością inwestycyjną). [SE406 + SE407 - SE408]
SE420	Dochód z rodzinnego gospodarstwa rolnego	zł	Opłata za zaangażowanie własnych czynników wytwórczych (w przypadku gospodarstw posiadających osobowość prawną tylko ziemi i kapitału) do działalności operacyjnej gospodarstwa rolnego oraz opłata za ryzyko podejmowane przez prowadzącego gospodarstwo rolne w roku obrachunkowym. Dochód ten oblicza się przez dodanie do wartości dodanej netto salda dopłat i podatków dotyczących inwestycji oraz odjęcie kosztu czynników zewnętrznych. [SE415 - SE365 + SE405]

**Tabela 3.1-8 Dochód na osobę**

Symbol	Zmienna	J. m.	Sposób obliczenia, uwagi
SE425	Wartość dodana netto na osobę pełnozatrudnioną	zł/ AWU	Wartość dodana netto na osobę pełnozatrudnioną (jednostkę przeliczeniową pracy). [SE415/SE010]
SE430	Dochód z rodzinnego gospodarstwa rolnego na osobę pełnozatrudnioną rodziny	zł/ FWU	Dochód z rodzinnego gospodarstwa rolnego na osobę pełnozatrudnioną rodziny (jednostkę przeliczeniową pracy rodziny). Obliczona tylko dla gospodarstw rolnych, w których występują nakłady pracy własnej (SE015>0). [SE420/SE015]

**Tabela 3.1-9 Bilans finansowy na koniec roku obrachunkowego**

Symbol	Zmienna	J.m.	Sposób obliczenia, uwagi
SE436	Aktywa ogółem	zł	Obejmuje tylko aktywa stanowiące własność rolnika. Aktywa ogółem obejmują aktywa trwałe i aktywa obrotowe. [SE441 + SE465]
SE441	Aktywa trwałe	zł	Aktywa trwałe obejmują ziemię rolniczą, budynki gospodarstwa rolnego, nasadzenia leśne oraz maszyny i urządzenia, a także zwierzęta stada podstawowego. Ujmowane są tu również środki trwałe będące w fazie inwestycji. [SE446 + SE450 + SE455 + SE460]
SE446	Ziemia, uprawy trwałe i kwoty produkcyjne	zł	Obejmuje ziemię rolniczą, urządzenia melioracyjne, uprawy trwałe, kwoty i inne przypisane prawa (włącznie z kosztami nabycia) oraz lasy. Kwoty produkcyjne (i inne przypisane prawa) uzyskane bezpłatnie nie są wyceniane w bilansie (ewidencjonowana jest tylko ich sprzedaż). Ujmowane są tu również uprawy trwałe będące w fazie inwestycji.
SE450	Budynki	zł	Budynki i ich trwałe wyposażenie należące do rolnika. Ujmowane są tu również budynki będące w fazie inwestycji.
SE455	Maszyny, urządzenia i śr. transportu	zł	Maszyny, ciągniki, samochody osobowe i ciężarówki, sprzęt nawadniający (bez narzędzi o małej wartości bądź o okresie użytkowania nieprzekraczającym jednego roku). Ujmowane są tu również maszyny, urządzenia i środki transportu będące w fazie inwestycji.
SE460	Stado podstawowe (płeć żeńska)	zł	Tu uwzględnia się: jałówki cielne, krowy mleczne, inne krowy w okresie rozrodu, matki kozie i owcze oraz maciory.
SE465	Aktywa obrotowe	zł	Aktywa obrotowe obejmują zwierzęta stada obrotowego oraz kapitał obrotowy (zapasy produktów rolnych i pozostałe aktywa obrotowe). [SE470 + SE475 + SE480]
SE470	Stado obrotowe	zł	Tu uwzględnia się wartość wszystkich zwierząt produkcyjnych (poza zwierzętami stada podstawowego).

SE475	Zapasy produktów rolniczych	zł	Tu ujmuje się wartość wszystkich produktów pochodzenia roślinnego i zwierzęcego – bez plantacji nieowocujących (w tym wartość produkcji roślinnej w toku – cykl krótki).
SE480	Pozostałe aktywa obrotowe	zł	Ujmowane są w tej pozycji: wartość upraw na pniu, udziały gospodarstwa rolnego w jednostkach rolniczych, należności krótkoterminowe, gotówka w kasie i na rachunku bankowym (kwota niezbędna do bieżącego funkcjonowania gospodarstwa rolnego).
SE485	Zobowiązania ogółem	zł	Obejmują wartość wszystkich pozostających do spłaty zobowiązań długo- i krótkoterminowych. [SE490 + SE495]
SE490	Zobowiązania długoterminowe	zł	Ujmowane są tu zobowiązania zaciągnięte na okres dłuższy niż jeden rok.
SE495	Zobowiązania krótkoterminowe	zł	Ujmowane są tu zobowiązania zaciągnięte na okres nieprzekraczający jednego roku.
SE501	Kapitał własny	zł	Odzwiera wartość aktywów ogółem pomniejszoną o wartość zobowiązań ogółem. [SE436 - SE485]

**Tabela 3.1-10 Wskaźniki finansowe**

Symbol	Zmienna	J. m.	Sposób obliczenia, uwagi
SE506	Zmiana wartości kapitału własnego	zł	Odzwiera wartość kapitału własnego na koniec roku obrachunkowego pomniejszoną o wartość kapitału własnego na początek roku obrachunkowego. [SE501 - SE501P <sup>8</sup> ]
SE510	Średnia wartość kapitału gospodarstwa rolnego	zł	Odzwiera średnią arytmetyczną wartość kapitału gospodarstwa rolnego $[(\text{stan na początek roku} + \text{stan na koniec roku obrachunkowego})/2]$ . Na wartość kapitału gospodarstwa rolnego składa się wartość: zwierząt, upraw trwałych, urządzeń melioracyjnych, budynków, maszyn i urządzeń oraz kapitału obrotowego. Nie są ujmowane kwoty i inne prawa, które nie mogą być oddzielane od wartości ziemi. Parametr ten obliczany jest tylko w sytuacji, gdy wartość ziemi jest rejestrowana oddzielnie od wartości budynków.
SE516	Inwestycje brutto	zł	Inwestycje brutto to wartość zakupionych i wytworzonych środków trwałych pomniejszona o wartość sprzedanych oraz przekazanych nieodpłatnie środków trwałych w roku obrachunkowym + różnica wartości stada podstawowego.
SE521	Inwestycje netto	zł	Inwestycje brutto pomniejszone o obliczoną dla roku obrachunkowego wartość amortyzacji. [SE516 - SE360]

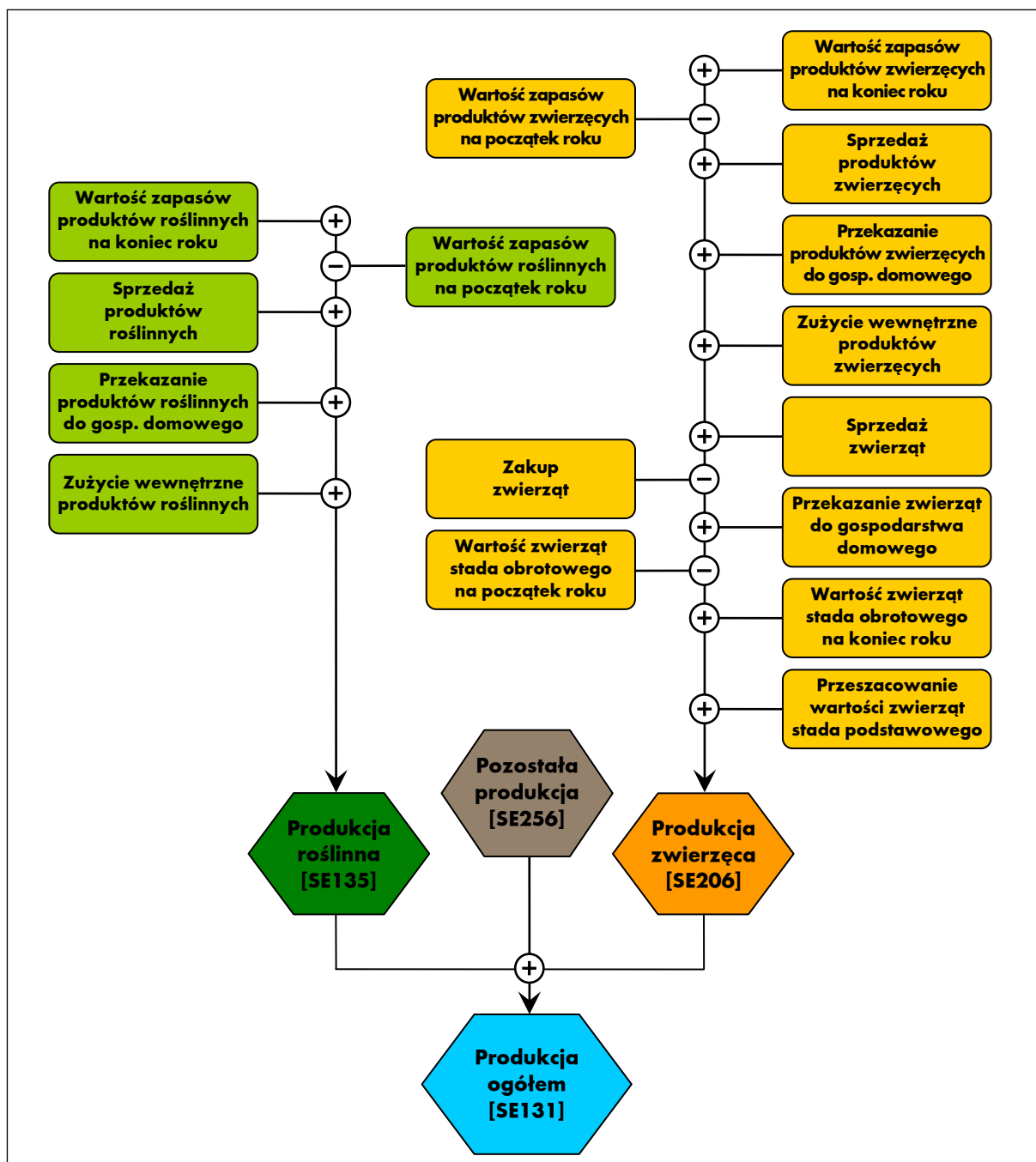
<sup>8</sup> SE501P = Kapitał własny na początek roku obrachunkowego.

Symbol	Zmienna	J. m.	Sposób obliczenia, uwagi
SE526	Przepływ pieniężny (1)	zł	Ukazuje zdolność gospodarstwa rolnego do samofinansowania swojej działalności i tworzenia oszczędności w ramach działalności operacyjnej. Przepływ pieniężny (1) obliczany jest w następujący sposób: sprzedaż produktów + inne przychody + sprzedaż zwierząt - koszty ogółem - koszty zakupu zwierząt + saldo dopłat i podatków dotyczących działalności operacyjnej + saldo dopłat i podatków dotyczących inwestycji.
SE530	Przepływ pieniężny (2)	zł	Ukazuje zdolność gospodarstwa rolnego do samofinansowania swojej działalności i tworzenia oszczędności. Przepływ pieniężny (2) obliczany jest w następujący sposób: Przepływ pieniężny (1) + sprzedaż środków trwałych - zakupy i inwestycje w środkach trwałych + stan zobowiązań na koniec roku - stan zobowiązań na początek roku.
SE532	Relacja przepływów pieniężnych (2) do aktywów ogółem	krotność	Relacja przepływów pieniężnych (2) do aktywów ogółem. [SE530/SE436]

### 3.2. Schematy obliczania kategorii ekonomicznych

W tym rozdziale zamieszczone są schematy obliczania podstawowych kategorii ekonomicznych zawartych w „Wynikach Standardowych FADN”. Schematy opracowano na podstawie materiałów zamieszczonych na stronie internetowej pod adresem: [http://ec.europa.eu/agriculture/rica/index\\_en.cfm](http://ec.europa.eu/agriculture/rica/index_en.cfm) [9].

**Schemat 3.2-1 Rachunek wartości produkcji ogółem**



Schemat 3.2-1 ilustruje rachunek wartości produkcji ogółem uzyskanej w ramach działalności operacyjnej gospodarstwa rolnego. Składa się na nią wartość produkcji roślinnej, wartość produkcji zwierzęcej i wartość pozostałej produkcji.

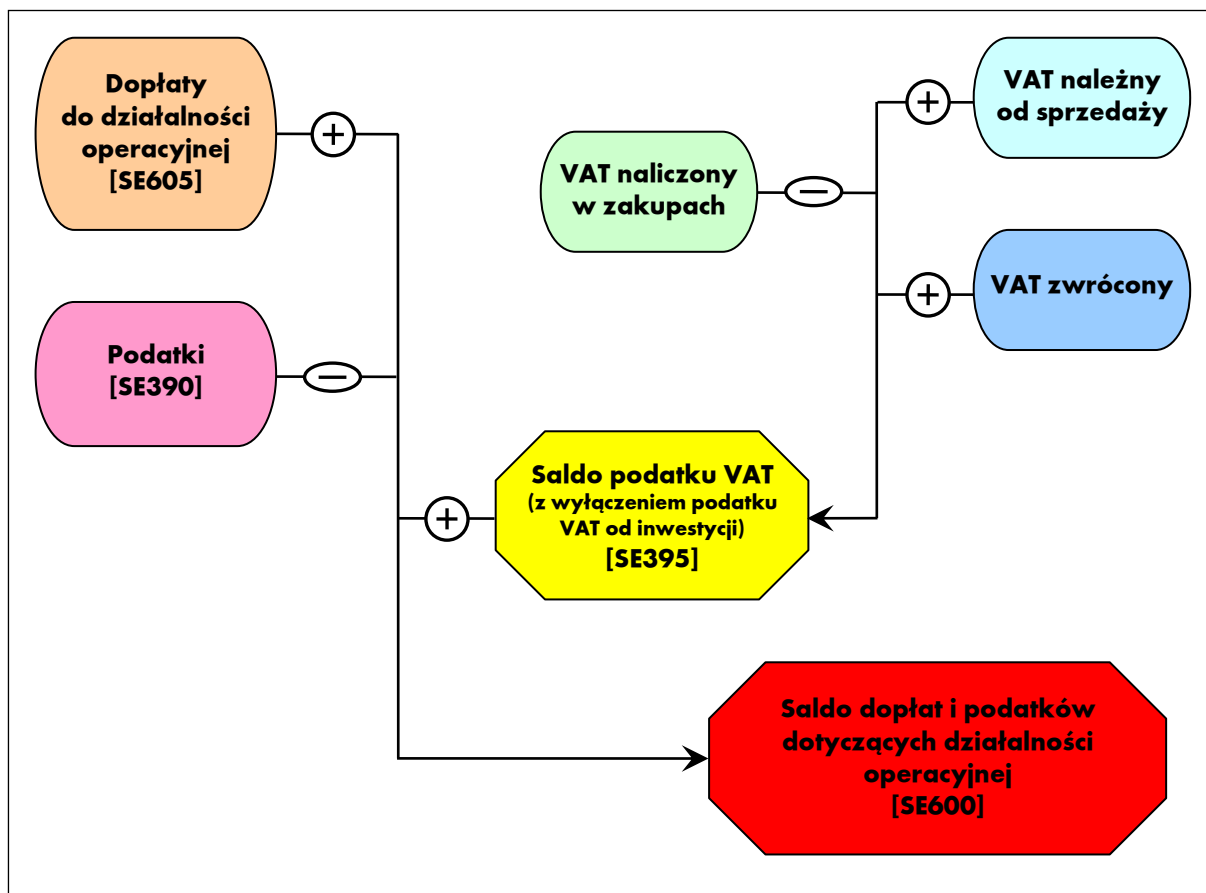
W rachunku produkcji uwzględniana jest sprzedaż produktów, różnica stanu zapasów, zużycie wewnętrzne i przekazanie do gospodarstwa domowego. Dzięki takiemu podejściu uzyskuje się pełne odzwierciedlenie obrotu produktami gotowymi – transakcje rynkowe, przekazania nieodpłatne oraz transfery produktów w ramach działalności operacyjnej gospodarstwa rolnego. Wartość zużycia wewnętrznego produktów potencjalnie towarowych nie wpływa na poziom określonych nadwyżek ekonomicznych, gdyż znajduje się ona po obu stronach rachunku (produkcyjnej i kosztowej).

### Schemat 3.2-2 Rachunek różnicy wartości zwierząt stada podstawowego

$\text{REGIDX}_n = \frac{W_{kn}}{L_{kn}} \bigg/ \frac{W_{pn}}{L_{pn}}$	<p><b>gdzie:</b></p> <p><b>REGIDX</b> - index cen;  <b>Wk</b> - wartość na koniec roku obrachunkowego;  <b>n</b> - grupa zwierząt;  <b>Lk</b> - liczba zwierząt na koniec roku obrachunkowego;  <b>Wp</b> - wartość na początek roku obrachunkowego;  <b>Lp</b> - liczba zwierząt na początek roku obrachunkowego;  <b>LVVAL</b> - różnica wartości zwierząt.</p>
$\text{LVVAL}_n = \left( \frac{W_{Kn}}{\text{REGIDX}_n} - W_{pn} \right) \times \frac{(1 + \text{REGIDX}_n)}{2}$	

W rachunku wartości produkcji zwierzęcej uwzględniona jest różnica wartości zwierząt stada obrotowego i podstawowego. Różnica wartości zwierząt stada podstawowego spowodowana jest zmianą cen w roku obrachunkowym oraz zmianą liczby zwierząt. W przypadku stada obrotowego różnica wartości zwierząt obliczana jest jako różnica pomiędzy stanem końcowym a stanem początkowym. Wartość przeszacowania zwierząt stada podstawowego i obrotowego została wyodrębniona jako zmienna SE211. Umożliwia to uznaniowe pominięcie tego składnika w rachunku wartości produkcji i następnie określonych nadwyżek ekonomicznych. Ponadto w rachunku wartości produkcji zwierzęcej odejmowana jest wartość zakupionych zwierząt, dzięki czemu rachunek wyników obrazuje zrealizowaną produkcję własną. Z tego też powodu wartość zakupionych zwierząt nie znajduje się w strukturze kosztów gospodarstwa rolnego.

### Schemat 3.2-3 Rachunek salda dopłat i podatków dotyczących działalności operacyjnej

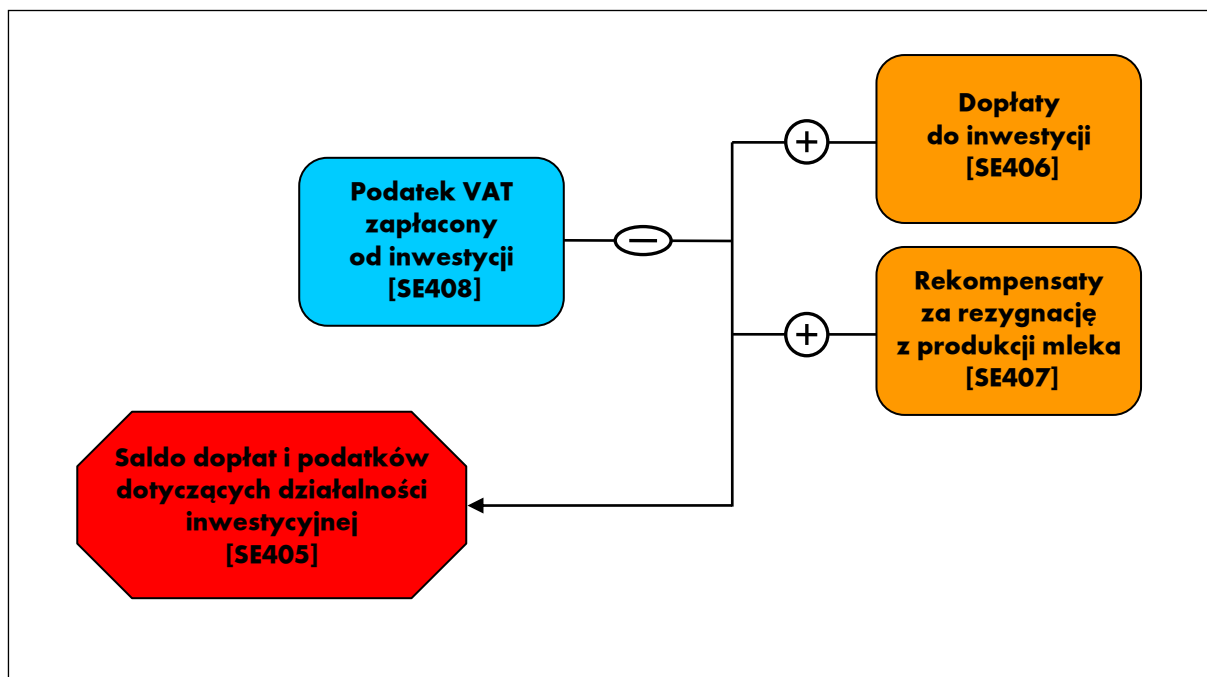


Podatki należne z tytułu posiadania gospodarstwa rolnego i prowadzonej działalności rolniczej pominięte są w grupie kosztów (patrz: Tabela 3.1-4 – pozycja zużycie pośrednie). Podatki te są uwzględnione w rachunku salda rozliczeń z budżetem (patrz: Tabela 3.1-6 oraz Schemat 3.2-3). Dzięki takiemu grupowaniu możliwe jest określenie poziomu transferów wartości dodanej pomiędzy gospodarstwem rolnym, a innymi sektorami gospodarki narodowej. Wartość ujemna zmiennej SE600 oznacza transfer środków pieniężnych poza gospodarstwo rolne.

W przypadku gospodarstw rolnych rozliczających podatek VAT na zasadach ogólnych saldo podatku VAT (czyli różnica między VAT należnym a naliczonym) jest wyłączone z rachunku salda dopłat i podatków dotyczących działalności operacyjnej. Tym samym saldo podatku VAT nie wpływa na wartość dochodu z gospodarstwa rolnego.

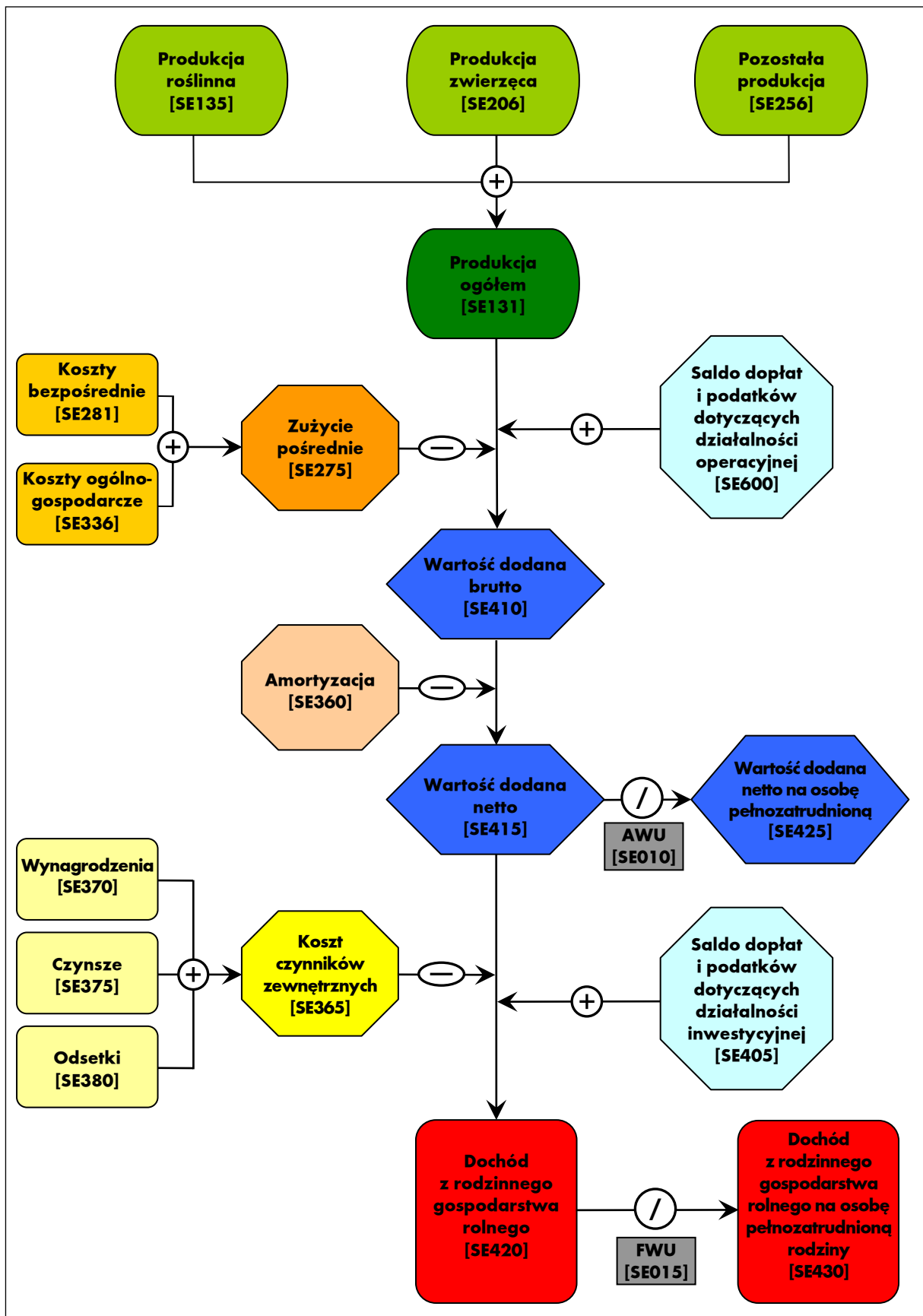
W przypadku gospodarstw rolnych rozliczających podatek VAT na zasadach ogólnych podatek VAT zapłacony od inwestycji jest wyłączony z rachunku salda dopłat i podatków dotyczących działalności inwestycyjnej. Tym samym podatek VAT zapłacony od inwestycji nie wpływa na wartość dochodu z gospodarstwa rolnego.

**Schemat 3.2-4 Rachunek salda dopłat i podatków dotyczących działalności inwestycyjnej**



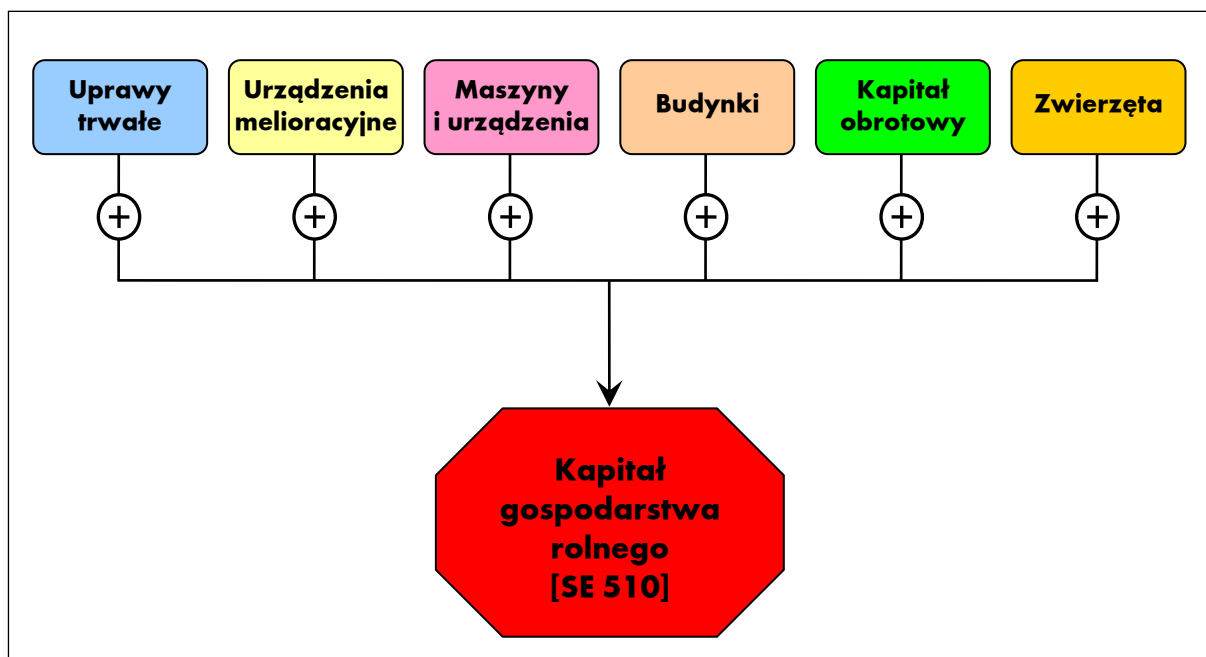
Saldo to wpływa na wielkość zrealizowanego dochodu z rodzinnego gospodarstwa rolnego. Dodatnia wartość tego salda wskazuje na wsparcie przez budżet działalności inwestycyjnej gospodarstwa rolnego.

**Schemat 3.2-5 Rachunek dochodu z rodzinnego gospodarstwa rolnego**



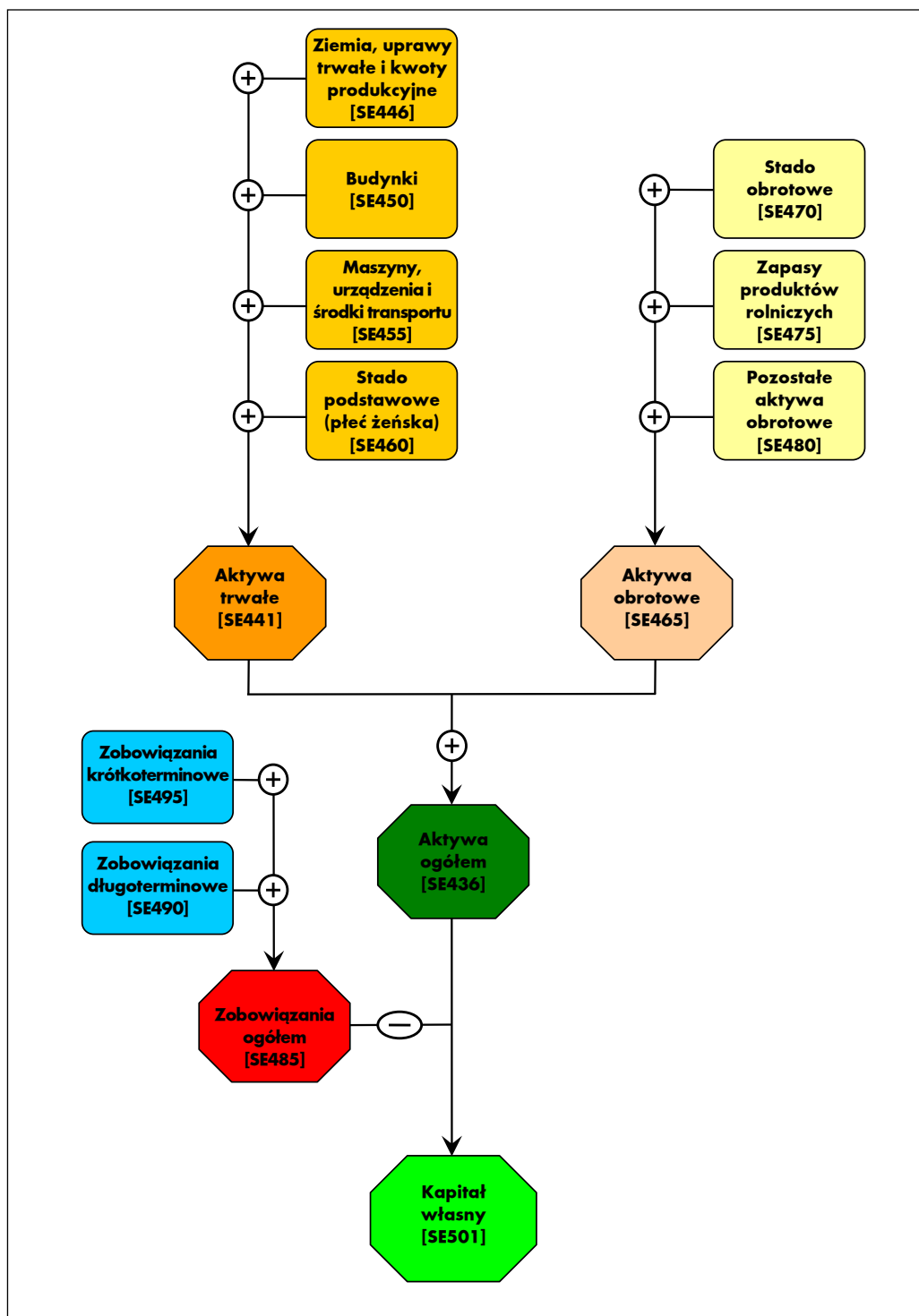
Schemat 3.2-5 przedstawia rachunek poszczególnych kategorii nadwyżek ekonomicznych. Pierwszą nadwyżką ekonomiczną jest wartość dodana brutto gospodarstwa rolnego. Oblicza się ją poprzez odjęcie zużycia pośredniego od produkcji ogółem i dodanie salda dopłat i podatków dotyczących działalności operacyjnej. Dopłaty zwiększają wartość dodaną brutto, a podatki (nie były one uwzględnione w zużyciu pośrednim) powodują jej zmniejszenie. Po odjęciu amortyzacji od wartości dodanej brutto uzyskuje się wartość dodaną netto gospodarstwa rolnego. W kolejnym etapie odejmuje się od wartości dodanej netto koszt czynników zewnętrznych oraz dodaje saldo dopłat i podatku dotyczących działalności inwestycyjnej. W ten sposób uzyskuje się podstawową nadwyżkę ekonomiczną uzyskiwaną w ramach działalności operacyjnej gospodarstwa rolnego, określaną pojęciem dochodu z rodzinnego gospodarstwa rolnego<sup>9</sup>. Dochód ten stanowi opłatę za własne czynniki wytwórcze (praca, ziemia i kapitał) zaangażowane do działalności operacyjnej gospodarstwa rolnego oraz ryzyko podejmowane przez prowadzącego gospodarstwo rolne w roku obrachunkowym.

### Schemat 3.2-6 Rachunek kapitału gospodarstwa rolnego



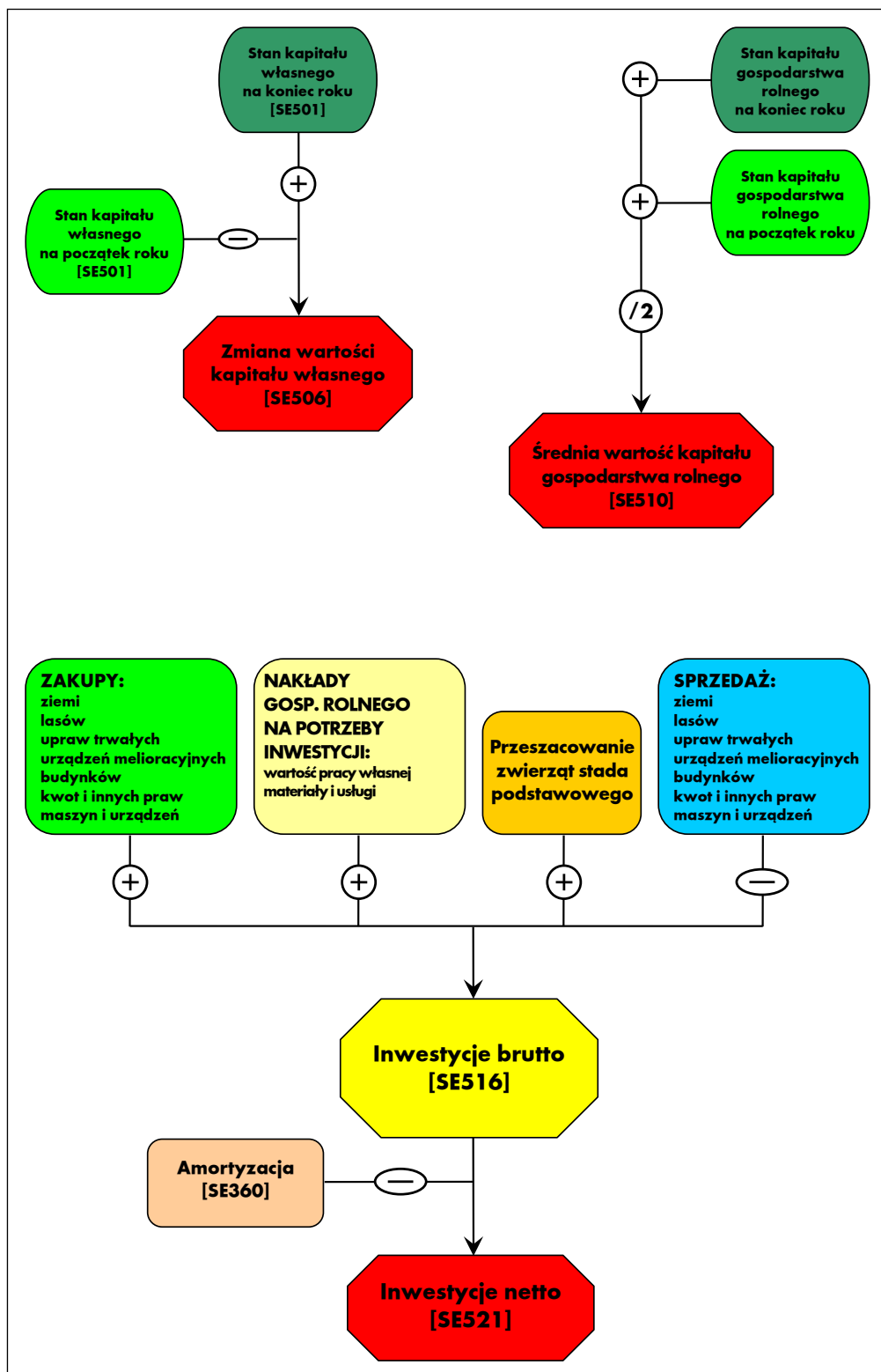
Schemat 3.2-6 ilustruje rachunek kapitału gospodarstwa rolnego według ustaleń metodycznych FADN. Do kapitału gospodarstwa rolnego nie wlicza się wartości ziemi oraz przypisanych do niej kwot produkcyjnych i innych praw.

<sup>9</sup> W gospodarstwach osób prawnych kategoria ta nazywana jest dochodem netto.

**Schemat 3.2-7 Bilans finansowy gospodarstwa rolnego**

Bilans finansowy gospodarstwa rolnego prezentowany jest w formie syntetycznej. Po stronie aktywów wyróżniono dwie grupy aktywów: aktywa trwałe składające się z 4 grup i aktywa obrotowe – składające się z 3 grup. Kapitał własny obliczany jest jako różnica pomiędzy wartością aktywów ogółem i zobowiązań ogółem.

**Schemat 3.2-8 Rachunek wybranych wskaźników bilansowych i finansowych**



Na schemacie zaprezentowany jest rachunek czterech wskaźników: dwóch bilansowych – zmiany wartości kapitału własnego i średniej wartości kapitału gospodarstwa rolnego oraz dwóch finansowych: inwestycji brutto i inwestycji netto.

## 4. Uwagi do Wyników Standardowych FADN

### 4.1. Informacje o zbieraniu danych rachunkowych w Polsce

Na podstawie danych Powszechnego Spisu Rolnego 2010 (PSR 2010) określono liczbę gospodarstw, które posiadały wielkość ekonomiczną większą, bądź równą 4 000 euro (332 541 gospodarstw w analizowanym regionie) [7]. Wielkość ta (4 000 euro) jest minimalną wielkością ekonomiczną gospodarstw włączonych do pola obserwacji Polskiego FADN.

Gospodarstwa rolne zostały sklasyfikowane według zasad w pełni zharmonizowanych z przepisami UE ustalającymi tzw. Wspólnotową Typologię Gospodarstw Rolnych. W klasyfikacji gospodarstw rolnych zostały użyte współczynniki Standardowej Produkcji SO „2007”, obowiązujące od 2013 roku. Parametry te zostały obliczone w IERiGŻ-PIB przy udziale ekspertów z IUNG, SGGW oraz z innych instytucji dla czterech wydzielonych w Polsce regionów FADN o numerach: 785, 790, 795, 800 [8].

#### Mapa 4-1 Podział Polski na regiony FADN



Źródło: Rozporządzenie Komisji nr 1291/2009 z 18 grudnia 2009 r. dotyczące wyboru gospodarstw przekazujących dane do celów określania dochodów gospodarstw rolnych [5].

Algorytm do przeprowadzenia klasyfikacji gospodarstw rolnych według zasad Wspólnotowej Typologii Gospodarstw Rolnych został opracowany w IERiGŻ-PIB na podstawie odpowiednich wytycznych Unii Europejskiej – Rozporządzenie Komisji EEC/2008/1242 z dnia 8 grudnia 2008 r. ustanawiające Wspólnotową Typologię Gospodarstw Rolnych (Dz. U. L 335, 13.12.2008) [1], [2], [15].

## 4.2. Zbiór gospodarstw rolnych prowadzących rachunkowość w ramach Polskiego FADN

W zbiorze dla roku obrachunkowego 2014 znajduje się 4 481 indywidualnych gospodarstw oraz 17 gospodarstw osób prawnych. Te 4 498 gospodarstw rolnych jest statystycznie reprezentatywną próbą pod względem typu rolniczego i klasy wielkości ekonomicznej oraz regionu FADN dla pola obserwacji Polskiego FADN liczącego 332 541 gospodarstw towarowych w regionie 795.

Każde gospodarstwo rolne, prowadzące rachunkowość w ramach Polskiego FADN w 2014 roku (patrz: Tabela 4.2-2) reprezentuje pewną liczbę podobnych gospodarstw ze swojej warstwy (patrz: Tabela 4.2-1).

Zastosowany system ważenia gospodarstw odzwierciedla różnice pomiędzy rzeczywistą (badaną) a określoną w planie wyboru strukturą próby, co skutkuje rozbieżnościami w liczbie gospodarstw w polu obserwacji, jaka została zaprezentowana w tabeli 4.2-1 oraz w tabelach 5.1-1 i 5.2-1.

**Tabela 4.2-1 Rozkład gospodarstw rolnych w polu obserwacji obejmujących region 795 według typów rolniczych i klas wielkości ekonomicznej**

		Klasy według ES6					RAZEM	
		Bardzo małe (2<=€<8)	Małe (8<=€<25)	Średnio-małe (25<=€<50)	Średnio-duże (50<=€<100)	Duże (100<=€<500)		Bardzo duże (€>=500)
Typy według TF8	Uprawy polowe (1)	30 339	15 947	2 575	714	316	24	49 915
	Uprawy ogrodnicze (2)	1 956	4 683	2 748	1 964	1 326	83	12 760
	Uprawy trwałe (4)	7 912	13 168	2 332	266	77	0	23 755
	Krowy mleczne (5)	7 477	30 845	21 792	5 921	665	0	66 700
	Zwierzęta trawożerne (6)	6 086	6 897	802	128	18	0	13 931
	Trzoda chlewna (71)	1 323	3 568	1 763	1 300	1 029	45	9 028
	Drób (72)	1 294	1 156	291	259	1 069	242	4 311
	Mieszane (8)	69 145	71 605	9 142	1 786	387	99	152 164
RAZEM (€>=4)		125 532	147 869	41 445	12 338	4 887	493	332 564
RAZEM (€<4)								299 478
Ogółem w Polsce		125 532	147 869	41 445	12 338	4 887	493	632 042

Źródło: GUS, Departament Statystyki Rolnictwa i Środowiska (na podstawie populacji gospodarstw badanych w Powszechnym Spisie Rolnym w 2010 roku; klasyfikacja z użyciem SO 2007; kurs wymiany 1 euro = 3,90916 zł).

Pomimo określenia dla klasy gospodarstw bardzo małych przedziału wartości od 2 000 do 8 000 euro, należy pamiętać, że w Polsce w grupie tych gospodarstw znajdują się tylko

gospodarstwa o wartości SO nie mniejszej niż 4 000 euro (zgodnie z progiem włączającym gospodarstwa do badań Polskiego FADN).

**Tabela 4.2-2 Rozkład badanych<sup>10</sup> gospodarstw rolnych według typów rolniczych i klas wielkości ekonomicznej**

		Klasy według ES6					RAZEM	
		Bardzo małe (2<=€<8)	Małe (8<=€<25)	Średnio-małe (25<=€<50)	Średnio-duże (50<=€<100)	Duże (100<=€<500)		Bardzo duże (€>=500)
Typy według TF8	Uprawy polowe (1)	84	401	212	85	36	0	818
	Uprawy ogrodnicze (2)	2	32	36	42	37	1	150
	Uprawy trwałe (4)	14	152	93	21	4	1	285
	Krowy mleczne (5)	13	344	672	392	71	0	1 492
	Zwierzęta trawożerne (6)	15	104	33	7	2	1	162
	Trzoda chlewna (71)	1	41	63	76	79	3	263
	Drób (72)	0	3	2	8	8	1	22
	Mieszane (8)	160	689	319	109	27	2	1 306
RAZEM (€>=4)		289	1 766	1 430	740	264	9	4 498

### 4.3. Udostępnianie danych

#### 4.3.1. Udostępnianie danych z europejskiego FADN

Dane FADN zagregowane w formie wyników standardowych są dostępne w publicznej bazie danych na stronie europejskiego FADN (w języku angielskim, niemieckim lub francuskim).

Użytkownik ma do wyboru dwie możliwości:

1. Stworzenie własnego raportu z danymi według zdefiniowanych przez siebie kryteriów  
[http://ec.europa.eu/agriculture/rica//database/database\\_en.cfm](http://ec.europa.eu/agriculture/rica//database/database_en.cfm).

2. Pobranie gotowego pliku z danymi  
[http://ec.europa.eu/agriculture/rica//database/consult\\_std\\_reports\\_en.cfm](http://ec.europa.eu/agriculture/rica//database/consult_std_reports_en.cfm).

#### 4.3.2. Udostępnianie danych z Polskiego FADN

IERiGŻ-PIB dysponuje danymi rachunkowymi:

- z indywidualnych gospodarstw rolnych prowadzących rachunkowość rolną (systematyczne zapisy w ciągu roku obrachunkowego w tzw. Książkach Rachunkowości Rolnej).
- z gospodarstw rolnych prowadzonych przez osoby prawne. Dane te pochodzą z ankiety przeprowadzanej raz w roku.

<sup>10</sup> Dane z tych gospodarstw posłużyły do wykonania opracowania.

IERiGŻ-PIB udostępnia tylko dane rachunkowe (tzn. dot. działalności rolniczej i pozarolniczej prowadzonej przez gospodarstwa rolne).

**Dane osobowe nie są udostępniane!**

Dane rachunkowe udostępniane są w celu dokonywania analiz ekonomicznych gospodarstw rolnych oraz oceny sytuacji w rolnictwie i na rynkach rolnych.

Dane udostępniane są w publikacjach IERiGŻ-PIB i na indywidualny wniosek<sup>11</sup>.

Dane w publikacjach IERiGŻ-PIB są zagregowane i prezentowane według standardowych klasyfikacji gospodarstw rolnych stosowanych w UE i Polsce.

IERiGŻ-PIB udostępnia również dane w postaci szeregów czasowych według różnych grupowań, a także z uwzględnieniem zmian metodycznych<sup>12</sup>.

---

<sup>11</sup> Więcej informacji nt. zasad udostępniania danych znaleźć można na stronie [www.fadn.pl](http://www.fadn.pl).

<sup>12</sup> Pobieranie wyników standardowych w postaci szeregów czasowych możliwe jest ze strony [www.fadn.pl](http://www.fadn.pl).

## 5. Wyniki Standardowe uzyskane przez gospodarstwa rolne uczestniczące w Polskim FADN w 2014 r.

Przedstawione wyniki są reprezentatywne dla pola obserwacji FADN i są średnimi ważonymi dla określonej grupy gospodarstw rolnych.

W przypadku zmiennej: dochód z rodzinnego gospodarstwa rolnego na osobę pełnozatrudnioną rodziny (SE430), zaprezentowano wyniki tylko z gospodarstw rolnych, w których występują nakłady pracy własnej (SE015) (patrz: Tabela 5.1-8 oraz Tabela 5.2-8).

### 5.1. Grupowanie gospodarstw rolnych według typów rolniczych (TF8)

**Tabela 5.1-1 Populacja i próba gospodarstw według typów rolniczych**

Symbol	Zmienna	j.m.	Razem	Uprawy	Uprawy	Uprawy	Krowy	Zwierzęta	Trzoda	Drób	Mieszane
				polowe	ogrodnicze	trwale	mleczne	trawożerne	chlewna		
				(1)	(2)	(4)	(5)	(6)	(71)	(72)	(8)
SYS02	Liczba reprezentowanych gospodarstw		332 541	49 891	12 699	23 819	63 486	17 146	9 028	3 017	153 456
SYS03	Liczba gospodarstw w próbie		4 498	818	150	285	1 492	162	263	22	1 306

**Tabela 5.1-2 Wybrane informacje o produkcji według typów rolniczych**

Symbol	Zmienna	j.m.	Razem	Uprawy	Uprawy	Uprawy	Krowy	Zwierzęta	Trzoda	Drób	Mieszane
				polowe	ogrodnicze	trwale	mleczne	trawożerne	chlewna		
				(1)	(2)	(4)	(5)	(6)	(71)	(72)	(8)
SE005	Wielkość ekonomiczna	euro	20 620,7	12 685,5	45 157,8	17 898,7	29 061,2	13 173,9	51 142,1	180 819,3	13 987,3
<b>SE010</b>	<b>Nakłady pracy ogółem</b>	<b>AWU</b>	<b>1,660</b>	<b>1,538</b>	<b>2,274</b>	<b>2,042</b>	<b>1,794</b>	<b>1,433</b>	<b>1,577</b>	<b>3,269</b>	<b>1,532</b>
<b>SE011</b>	<b>Czas pracy ogółem</b>	<b>godz.</b>	<b>3 704</b>	<b>3 381</b>	<b>5 060</b>	<b>4 513</b>	<b>4 113</b>	<b>3 178</b>	<b>3 591</b>	<b>7 244</b>	<b>3 399</b>
SE015	Nakłady pracy własnej	FWUJ	1,506	1,383	1,563	1,350	1,774	1,420	1,511	1,596	1,461
SE016	Czas pracy własnej	godz.	3 377	3 051	3 550	3 041	4 071	3 151	3 449	3 692	3 248
SE020	Nakłady pracy najmnej	AWUJ	0,154	0,155	0,711	0,692	0,020	0,013	0,067	1,673	0,071
SE021	Czas pracy najmnej	godz.	327	330	1 510	1 472	42	27	142	3 553	150
SE025	Powierzchnia użytków rolnych	ha	15,6	17,8	6,8	9,5	20,6	16,0	19,0	25,0	14,0
SE030	Powierzchnia dodatkowych użytków rolnych	ha	3,2	3,6	1,6	0,9	5,3	2,1	4,9	3,6	2,7
SE035	Zboża	ha	8,32	11,31	2,72	1,08	7,64	5,26	16,20	17,16	8,92
SE041	Pozostałe uprawy polowe	ha	1,30	3,69	0,18	0,24	0,46	0,35	1,55	0,19	1,24
SE042	Uprawy energetyczne	ha	0,00	0,00	0,00	0,00	0,00	0,00	0,00	0,00	0,00
SE046	Warzywa i kwiaty	ha	0,19	0,52	1,45	0,11	0,02	0,00	0,01	0,00	0,11
SE050	Winnice	ha	0,00	0,00	0,00	0,00	0,00	0,00	0,00	0,00	0,00
SE054	Uprawy trwałe	ha	0,75	0,07	0,68	7,44	0,01	0,01	0,03	4,04	0,31
SE055	Sady	ha	0,74	0,07	0,36	7,44	0,01	0,01	0,03	4,04	0,30
SE065	Pozostałe uprawy trwałe	ha	0,01	0,00	0,32	0,00	0,00	0,00	0,00	0,00	0,00
SE071	Uprawy pastwne	ha	4,73	1,70	1,24	0,25	12,31	10,14	0,81	2,01	3,24
SE072	Odłogi	ha	0,06	0,05	0,06	0,01	0,05	0,15	0,09	0,15	0,06
SE073	Ugory	ha	0,17	0,31	0,40	0,35	0,08	0,07	0,15	1,46	0,10
SE074	Powierzchnia użytków rolnych wyłączona z produkcji	ha	0,27	0,47	0,49	0,39	0,14	0,23	0,35	1,61	0,19
SE075	Lasy	ha	1,22	0,91	0,65	0,74	1,66	1,71	1,17	3,05	1,17
<b>SE080</b>	<b>Zwierzęta ogółem</b>	<b>LU</b>	<b>12,1</b>	<b>1,1</b>	<b>0,7</b>	<b>0,1</b>	<b>23,5</b>	<b>13,0</b>	<b>53,0</b>	<b>144,3</b>	<b>8,7</b>
SE085	Krowy mleczne	LU	3,77	0,11	0,11	0,01	15,42	1,20	0,11	0,00	1,60
SE090	Pozostałe bydło	LU	3,50	0,41	0,37	0,03	7,89	10,05	0,45	0,02	3,00
SE095	Owce i kozy	LU	0,07	0,03	0,00	0,00	0,00	0,83	0,00	0,00	0,05
SE100	Trzoda chlewna	LU	3,24	0,54	0,21	0,03	0,20	0,14	52,41	4,84	3,54
SE105	Drób	LU	1,43	0,03	0,00	0,00	0,00	0,01	0,01	139,38	0,34
SE110	Plon pszenicy	dł/ha	52,6	54,7	43,7	50,5	51,0	49,3	59,7	54,8	50,2
SE115	Plon kukurydzy	dł/ha	84,1	84,3	126,3	85,5	88,2	68,3	93,6	73,4	80,5
SE120	Obsada zwierząt	LU/ha	1,46	0,23	0,27	0,06	1,87	1,14	0,49	0,01	1,33
SE125	Wydajność mleczna krów	kg/krówę	4 928	3 560	2 439	1 982	5 187	4 123	4 400	0	4 008

**Tabela 5.1-3 Wartość produkcji według typów rolniczych**

Symbol	Zmienna	j.m.	Razem	Uprawy	Uprawy	Uprawy	Krowy	Zwierzęta	Trzoda	Drób	Mieszane
				polowe	ogrodnicze	trwale	mleczne	trawożerne	chlewna	(72)	(8)
				(1)	(2)	(4)	(5)	(6)	(71)		
<b>SE131</b>	<b>Produkcja ogółem</b>	<b>zł</b>	<b>101 022</b>	<b>72 151</b>	<b>174 413</b>	<b>85 590</b>	<b>143 328</b>	<b>44 903</b>	<b>232 517</b>	<b>1 445 072</b>	<b>61 336</b>
SE132	Relacja produkcji ogółem do kosztów ogółem	krotność	1,12	1,07	1,32	0,98	1,31	0,91	1,10	1,16	1,01
<b>SE135</b>	<b>Produkcja roślinna</b>	<b>zł</b>	<b>43 961</b>	<b>67 387</b>	<b>170 764</b>	<b>84 113</b>	<b>19 166</b>	<b>14 029</b>	<b>61 933</b>	<b>55 818</b>	<b>31 931</b>
SE136	Produkcja roślinna na 1 ha	zł/ha	2 874	3 895	27 259	9 214	937	890	3 329	2 385	2 312
SE140	Zboża	zł	19 930	31 181	5 098	2 571	17 003	10 924	50 264	51 041	20 015
SE145	Rośliny białkowe	zł	659	1 523	91	534	313	292	1 138	75	613
SE146	Uprawy energetyczne	zł	0	0	0	0	0	0	0	0	0
SE150	Ziemniaki	zł	2 483	5 801	1 157	157	1 681	1 314	1 104	930	2 449
SE155	Buraki cukrowe	zł	1 227	4 365	0	63	373	56	938	288	1 009
SE160	Rośliny oleiste	zł	2 104	6 818	28	326	254	34	4 245	20	1 930
SE165	Rośliny przemysłowe	zł	966	3 657	0	328	78	74	61	0	809
SE170	Warzywa i kwiaty	zł	8 186	9 709	143 782	2 588	319	25	120	0	2 141
SE175	Owoce	zł	6 698	883	2 335	74 873	45	20	153	0	2 384
SE185	Wina i winogrona	zł	0	0	0	0	0	0	0	0	0
SE195	Uprawy pastewne	zł	144	853	1 177	265	-829	1 430	331	2 667	6
SE200	Inne produkty pochodzenia roślinnego	zł	1 564	2 597	17 095	2 408	-71	-140	3 579	797	576
<b>SE206</b>	<b>Produkcja zwierzęca</b>	<b>zł</b>	<b>56 067</b>	<b>3 218</b>	<b>1 829</b>	<b>308</b>	<b>123 492</b>	<b>30 366</b>	<b>169 935</b>	<b>1 386 163</b>	<b>28 519</b>
SE207	Produkcja zwierzęca na 1 LU	zł/LU	4 626	2 808	2 635	4 641	5 244	2 335	3 205	9 607	3 288
SE211	Różnica wartości zwierząt	zł	-313	-484	-608	-49	2 660	-382	-7 463	-9 437	-896
SE216	Mleko i przetwory z mleka krowiego	zł	23 560	405	279	16	103 403	5 987	613	0	7 415
SE220	Żywiec wołowy	zł	8 799	1 074	988	159	19 715	22 016	1 146	57	7 927
SE225	Żywiec wieprzowy	zł	9 998	1 596	547	115	545	332	166 977	12 176	10 758
SE230	Żywiec barani i kozi	zł	59	-22	0	0	0	964	0	0	26
SE235	Żywiec drobiowy	zł	10 249	-2	-2	3	0	1	-6	1 039 212	1 778
SE240	Jaja	zł	3 252	177	17	7	7	36	29	338 412	324
SE245	Mleko i przetwory z mleka owczego i koziego	zł	14	1	0	0	0	12	0	0	29
SE251	Inne zwierzęta i produkty zwierzęce	zł	136	-13	0	8	-179	1 018	1 176	-3 693	261
SE256	Pozostała produkcja	zł	993	1 547	1 821	1 169	670	507	650	3 092	885
SE260	Przekazania do gospodarstwa domowego	zł	1 205	978	762	476	1 291	624	1 436	688	1 455
SE265	Zużycie wewnętrzne	zł	12 070	3 883	2 119	255	17 351	9 889	43 936	39 911	13 026

**Tabela 5.1-4 Koszty według typów rolniczych**

Symbol	Zmienna	j.m.	Razem	Uprawy	Uprawy	Uprawy	Krowy	Zwierzęta	Trzoda	Drób	Mieszane
				polowe	ogrodnicze	trwale	mleczne	trawożerne	chlewna	(72)	(8)
				(1)	(2)	(4)	(5)	(6)	(71)		
SE270	<b>Koszty ogółem</b>	zł	<b>89 907</b>	<b>67 242</b>	<b>131 760</b>	<b>87 403</b>	<b>109 777</b>	<b>49 472</b>	<b>211 140</b>	<b>1 249 771</b>	<b>60 562</b>
SE275	<b>Zużycie pośrednie</b>	zł	<b>66 565</b>	<b>44 916</b>	<b>88 907</b>	<b>41 084</b>	<b>82 096</b>	<b>35 001</b>	<b>179 726</b>	<b>1 162 281</b>	<b>44 610</b>
SE281	<b>Koszty bezpośrednie</b>	zł	<b>47 106</b>	<b>26 347</b>	<b>53 073</b>	<b>21 849</b>	<b>56 144</b>	<b>20 918</b>	<b>152 598</b>	<b>1 074 036</b>	<b>30 071</b>
SE284	Koszty bezpośrednie produkcji roślinnej na 1 ha	zł/ha	1 095	1 329	7 663	2 274	848	457	1 301	534	847
SE285	Nasiona i sadzonki	zł	3 969	5 423	23 732	1 684	3 154	1 669	4 288	3 180	2 806
SE290	Nasiona i sadzonki własne	zł	1 416	2 189	1 017	130	1 233	896	1 618	2 337	1 502
SE295	Nawozy	zł	8 210	12 197	8 096	6 482	10 612	3 997	12 306	7 746	6 437
SE300	Srodki ochrony roślin	zł	3 038	4 785	3 000	11 167	1 658	697	4 060	2 128	2 002
SE305	Pozostałe koszty bezpośrednie produkcji roślinnej	zł	1 824	1 211	16 909	2 311	2 027	947	4 002	289	616
SE309	Koszty bezpośrednie produkcji zwierzęcej na 1 LU	zł/LU	2 481	2 382	1 924	3 088	1 643	1 047	2 413	7 352	2 100
SE310	Pasze dla zwierząt żywionych w systemie wypasowym	zł	10 338	986	772	81	33 147	12 347	950	63	6 856
SE315	Pasze dla zwierząt żywionych w systemie wypasowym, wytworzone w gosp. rol.	zł	6 146	835	714	71	15 883	8 860	610	44	5 379
SE320	Pasze dla zwierząt ziarnożernych	zł	17 729	1 537	511	118	458	255	120 545	1 025 138	10 394
SE325	Pasze dla zwierząt ziarnożernych, wytworzone w gosp. rol.	zł	4 593	1 040	424	80	309	186	41 436	38 130	6 232
SE330	Pozostałe koszty bezpośrednie produkcji zwierzęcej	zł	1 997	206	53	6	5 087	1 007	6 447	35 492	961
SE331	Koszty bezpośrednie produkcji leśnej	zł	1	1	0	0	2	0	0	0	0
SE336	<b>Koszty ogólnogospodarcze</b>	zł	<b>19 459</b>	<b>18 569</b>	<b>35 834</b>	<b>19 235</b>	<b>25 953</b>	<b>14 082</b>	<b>27 128</b>	<b>88 245</b>	<b>14 538</b>
SE340	Koszty utrzymania maszyn i budynków	zł	5 188	4 607	5 057	4 887	7 970	4 436	8 194	20 770	3 884
SE345	Energia	zł	9 324	8 844	21 073	9 504	11 667	6 004	13 223	61 511	6 627
SE350	Usługi	zł	2 542	2 541	4 772	1 506	3 504	2 111	2 697	2 085	2 168
SE356	Pozostałe koszty ogólnogospodarcze	zł	2 405	2 577	4 932	3 339	2 811	1 532	3 014	3 879	1 859
SE360	<b>Amortyzacja</b>	zł	<b>17 858</b>	<b>16 928</b>	<b>23 143</b>	<b>31 377</b>	<b>23 850</b>	<b>13 100</b>	<b>25 282</b>	<b>49 154</b>	<b>12 626</b>
SE365	<b>Koszty czynników zewnętrznych</b>	zł	<b>5 484</b>	<b>5 399</b>	<b>19 710</b>	<b>14 942</b>	<b>3 831</b>	<b>1 371</b>	<b>6 131</b>	<b>38 336</b>	<b>3 326</b>
SE370	Wynagrodzenia	zł	3 571	3 394	16 859	13 452	414	365	2 128	35 836	2 109
SE375	Czynsze	zł	1 065	1 231	904	317	2 059	508	1 925	779	746
SE380	Odsetki	zł	849	774	1 948	1 172	1 358	498	2 078	1 721	471

**Tabela 5.1-5 Dopłaty do działalności operacyjnej gospodarstwa według typów rolniczych**

Symbol	Zmienna	j.m.	Razem	Uprawy	Uprawy	Uprawy	Krowy	Zwierzęta	Trzoda	Drób	Mieszane
				polowe	ogrodnicze	trwale	mleczne	trawożerne	chlewna		
				(1)	(2)	(4)	(5)	(6)	(71)	(72)	(8)
<b>SE605</b>	<b>Dopłaty do działalności operacyjnej</b>	<b>zł</b>	<b>20 205</b>	<b>24 458</b>	<b>8 248</b>	<b>19 369</b>	<b>23 721</b>	<b>23 005</b>	<b>21 953</b>	<b>27 271</b>	<b>17 933</b>
SE610	Dopłaty do produkcji roślinnej	zł	369	1 099	53	151	136	107	101	12	341
SE611	Dopłaty wyrównawcze / płatności obszarowe	zł	0	0	0	0	0	0	0	0	0
SE612	Dopłaty za odlogowanie	zł	0	0	0	0	0	0	0	0	0
SE613	Pozostałe dopłaty do produkcji roślinnej	zł	1	7	0	0	2	0	0	0	0
SE615	Dopłaty do produkcji zwierzęcej	zł	136	68	0	2	133	303	29	0	182
SE616	Saldo dopłat i kar do produkcji mleka	zł	118	52	0	2	133	85	29	0	173
SE617	Dopłaty do pozostałej produkcji bydłowej	zł	0	0	0	0	0	0	0	0	0
SE618	Dopłaty do produkcji owiec i kóz	zł	18	16	0	0	0	218	0	0	9
SE619	Pozostałe dopłaty do produkcji zwierzęcej	zł	0	0	0	0	0	0	0	0	0
SE621	Dopłaty rolnośrodowiskowe	zł	1 360	1 947	592	673	675	4 361	1 019	997	1 315
SE622	Dopłaty do obszarów o niekorzystnych warunkach gospodarowania (LFA)	zł	1 745	1 313	748	655	2 748	3 024	1 803	2 584	1 559
SE623	Inne dopłaty do rozwoju obszarów wiejskich	zł	136	45	7	82	191	122	219	43	160
SE624	Dopłaty do rozwoju obszarów wiejskich	zł	3 240	3 305	1 346	1 411	3 614	7 507	3 041	3 624	3 033
SE625	Dopłaty do zużycia pośredniego	zł	662	894	229	648	711	353	936	767	620
SE626	Dopłaty do kosztów czynników zewnętrznych	zł	0	0	0	0	0	0	0	0	0
SE630	Płatności "decoupled"	zł	14 185	16 195	6 130	8 674	18 762	14 573	17 273	22 772	12 766
SE631	Jednolita płatność na gospodarstwo	zł	0	0	0	0	0	0	0	0	0
SE632	Jednolita płatność obszarowa	zł	14 185	16 195	6 130	8 674	18 762	14 573	17 273	22 772	12 766
SE650	Wsparcie specjalne	zł	515	1 208	53	177	267	410	142	12	526
SE699	Pozostałe dopłaty	zł	1 613	2 897	490	8 483	365	161	572	97	991

**Tabela 5.1-6 Salda dopłat i podatków według typów rolniczych**

Symbol	Zmienna	j.m.	Razem	Uprawy	Uprawy	Uprawy	Krowy	Zwierzęta	Trzoda	Drób	Mieszane
				polowe	ogrodnicze	trwale	mleczne	trawożerne	chlewna		
				(1)	(2)	(4)	(5)	(6)	(71)	(72)	(8)
<b>SE600</b>	<b>Saldo dopłat i podatków dot. dział. operacyjnej</b>	<b>zł</b>	<b>19 170</b>	<b>22 504</b>	<b>8 285</b>	<b>18 902</b>	<b>23 376</b>	<b>21 488</b>	<b>21 517</b>	<b>29 951</b>	<b>16 679</b>
SE605	Dopłaty do działalności operacyjnej	zł	20 205	24 458	8 248	19 369	23 721	23 005	21 953	27 271	17 933
SE395	Saldo podatku VAT (z wyłączeniem podatku VAT od inwestycji)	zł	-41	-518	583	512	589	-769	600	3 949	-319
SE390	Podatki	zł	994	1 436	546	980	935	748	1 036	1 270	935
<b>SE405</b>	<b>Saldo dopłat i podatków dot. dział. inwestycyjnej</b>	<b>zł</b>	<b>370</b>	<b>386</b>	<b>188</b>	<b>-835</b>	<b>1 143</b>	<b>577</b>	<b>2 048</b>	<b>-69</b>	<b>133</b>
SE406	Dopłaty do inwestycji	zł	1 188	1 083	1 313	1 031	2 387	1 101	3 294	2 018	609
SE407	Rekompensaty za rezygnację z produkcji mleka	zł	0	0	0	0	0	0	0	0	0
SE408	Podatek VAT zapłacony od inwestycji	zł	818	697	1 125	1 866	1 244	523	1 246	2 087	476

**Tabela 5.1-7 Dochód na gospodarstwo rolne według typów rolniczych**

Symbol	Zmienna	j.m.	Razem	Uprawy	Uprawy	Uprawy	Krowy	Zwierzęta	Trzoda	Drób	Mieszane
				polowe	ogrodnicze	trwale	mleczne	trawożerne	chlewna	(72)	(8)
				(1)	(2)	(4)	(5)	(6)	(71)		
SE131	Produkcja ogółem	zł	101 022	72 151	174 413	85 590	143 328	44 903	232 517	1 445 072	61 336
SE275	Zużycie pośrednie	zł	66 565	44 916	88 907	41 084	82 096	35 001	179 726	1 162 281	44 610
SE600	Saldo dopłat i podatków dot. dział. operacyjnej	zł	19 170	22 504	8 285	18 902	23 376	21 488	21 517	29 951	16 679
<b>SE410</b>	<b>Wartość dodana brutto</b>	<b>zł</b>	<b>53 627</b>	<b>49 740</b>	<b>93 792</b>	<b>63 407</b>	<b>84 607</b>	<b>31 390</b>	<b>74 308</b>	<b>312 742</b>	<b>33 405</b>
SE360	Amortyzacja	zł	17 858	16 928	23 143	31 377	23 850	13 100	25 282	49 154	12 626
<b>SE415</b>	<b>Wartość dodana netto</b>	<b>zł</b>	<b>35 768</b>	<b>32 812</b>	<b>70 649</b>	<b>32 030</b>	<b>60 757</b>	<b>18 290</b>	<b>49 026</b>	<b>263 588</b>	<b>20 779</b>
SE365	Koszty czynników zewnętrznych	zł	5 484	5 399	19 710	14 942	3 831	1 371	6 131	38 336	3 326
SE405	Saldo dopłat i podatków dot. dział. inwestycyjnej	zł	370	386	188	-835	1 143	577	2 048	-69	133
<b>SE420</b>	<b>Dochód z rodzinnego gospodarstwa rolnego</b>	<b>zł</b>	<b>30 654</b>	<b>27 799</b>	<b>51 127</b>	<b>16 253</b>	<b>58 069</b>	<b>17 497</b>	<b>44 943</b>	<b>225 184</b>	<b>17 587</b>

**Tabela 5.1-8 Dochód na osobę według typów rolniczych**

Symbol	Zmienna	j.m.	Razem	Uprawy	Uprawy	Uprawy	Krowy	Zwierzęta	Trzoda	Drób	Mieszane
				polowe	ogrodnicze	trwale	mleczne	trawożerne	chlewna	(72)	(8)
				(1)	(2)	(4)	(5)	(6)	(71)		
SE425	Wartość dodana netto na osobę pełnozatrudnioną	zł/AWU	21 553	21 333	31 074	15 682	33 873	12 761	31 080	80 636	13 565
SE430	Dochód z rodzinnego gospodarstwa rolnego na osobę pełnozatrudnioną rodziny	zł/FWU	20 298	20 280	32 712	12 036	32 735	12 291	29 491	141 085	11 861

**Tabela 5.1-9 Bilans finansowy na koniec roku obrachunkowego według typów rolniczych**

Symbol	Zmienna	j.m.	Razem	Uprawy	Uprawy	Uprawy	Krowy	Zwierzęta	Trzoda	Drób	Mieszane
				polowe	ogrodnicze	trwale	mleczne	trawożerne	chlewna	(72)	(8)
				(1)	(2)	(4)	(5)	(6)	(71)		
<b>SE436</b>	<b>Aktywa ogółem</b>	<b>zł</b>	<b>620 196</b>	<b>602 321</b>	<b>504 206</b>	<b>708 819</b>	<b>888 061</b>	<b>602 845</b>	<b>870 953</b>	<b>1 802 269</b>	<b>474 977</b>
<b>SE441</b>	<b>Aktywa trwałe</b>	<b>zł</b>	<b>552 946</b>	<b>546 260</b>	<b>454 534</b>	<b>649 883</b>	<b>794 088</b>	<b>534 592</b>	<b>755 433</b>	<b>1 403 675</b>	<b>421 867</b>
SE446	Ziemia, uprawy trwałe i kwoty produkcyjne	zł	298 011	330 684	153 910	353 852	385 997	322 908	347 919	590 715	242 773
SE450	Budynki	zł	139 382	117 580	195 618	170 230	178 782	120 427	233 713	557 282	109 079
SE455	Maszyny, urządzenia i śr. transportu	zł	98 932	97 321	104 405	125 765	168 354	74 274	162 132	255 086	62 085
SE460	Stado podstawowe (pleć żeńska)	zł	16 621	675	601	35	60 954	16 983	11 668	592	7 930
<b>SE465</b>	<b>Aktywa obrotowe</b>	<b>zł</b>	<b>67 250</b>	<b>56 061</b>	<b>49 672</b>	<b>58 936</b>	<b>93 974</b>	<b>68 253</b>	<b>115 520</b>	<b>398 594</b>	<b>53 111</b>
SE470	Stado obrotowe	zł	14 793	1 989	1 261	156	23 141	32 770	46 656	103 860	13 260
SE475	Zapasy produktów rolniczych	zł	26 125	27 428	20 495	25 991	35 308	19 826	33 952	29 122	22 573
SE480	Pozostałe aktywa obrotowe	zł	26 332	26 644	27 916	32 788	35 524	15 656	34 912	265 613	17 277
<b>SE485</b>	<b>Zobowiązania ogółem</b>	<b>zł</b>	<b>22 226</b>	<b>21 231</b>	<b>42 835</b>	<b>31 936</b>	<b>36 853</b>	<b>15 145</b>	<b>60 823</b>	<b>35 527</b>	<b>11 544</b>
SE490	Zobowiązania długoterminowe	zł	16 281	15 380	32 297	21 656	28 537	11 644	44 065	21 909	8 117
SE495	Zobowiązania krótkoterminowe	zł	5 945	5 851	10 538	10 280	8 317	3 501	16 758	13 618	3 428
<b>SE501</b>	<b>Kapitał własny</b>	<b>zł</b>	<b>597 970</b>	<b>581 089</b>	<b>461 371</b>	<b>676 883</b>	<b>851 208</b>	<b>587 700</b>	<b>810 130</b>	<b>1 766 742</b>	<b>463 433</b>

**Tabela 5.1-10 Wskaźniki finansowe według typów rolniczych**

Symbol	Zmienna	j.m.	Razem	Uprawy	Uprawy	Uprawy	Krowy	Zwierzęta	Trzoda	Drób	Mieszane
				polowe	ogrodnicze	trwale	mleczne	trawożerne	chlewna	(72)	(8)
				(1)	(2)	(4)	(5)	(6)	(71)		
SE506	Zmiana wartości kapitału własnego	zł	-1 820	-769	-1 943	-20 981	7 389	-1 494	4 911	4 373	-3 542
SE510	Średnia wartość kapitału gospodarstwa rolnego	zł	338 523	280 818	362 345	458 383	508 018	293 331	531 711	1 265 562	242 045
SE516	Inwestycje brutto	zł	12 667	11 446	19 403	20 509	21 255	6 436	28 018	18 151	7 422
SE521	Inwestycje netto	zł	-5 191	-5 482	-3 740	-10 868	-2 595	-6 664	2 735	-31 004	-5 205
SE526	Przepływ pieniężny (1)	zł	49 110	45 840	75 223	52 563	79 828	31 335	74 802	281 078	30 682
SE530	Przepływ pieniężny (2)	zł	36 043	33 918	52 477	33 115	57 603	25 861	46 210	252 972	23 184
SE532	Relacja przepływów pieniężnych (2) do aktywów ogółem	kratność	0,06	0,06	0,10	0,05	0,06	0,04	0,05	0,14	0,05

## 5.2. Grupowanie gospodarstw rolnych według klas wielkości ekonomicznej (ES6)

**Tabela 5.2-1 Populacja i próba gospodarstw według klas wielkości ekonomicznej**

Symbol	Zmienna	j.m.	Razem	Bardzo małe	Małe	Średnio-małe	Średnio-duże	Duże	Bardzo duże
				2≤€<8	8≤€<25	25≤€<50	50≤€<100	100≤€<500	€≥ 500
SYS02	Liczba reprezentowanych gospodarstw		332 541	125 532	147 866	41 445	12 339	4 888	472
SYS03	Liczba gospodarstw w próbie		4 498	289	1 766	1 430	740	264	9

**Tabela 5.2-2 Wybrane informacje o produkcji według klas wielkości ekonomicznej**

Symbol	Zmienna	j.m.	Razem	Bardzo małe	Małe	Średnio-małe	Średnio-duże	Duże	Bardzo duże
				2<€<8	8<€<25	25<€<50	50<€<100	100<€<500	€> 500
SE005	Wielkość ekonomiczna	euro	20 620,7	6 613,5	15 973,6	36 015,5	67 586,5	184 727,5	.
<b>SE010</b>	<b>Nakłady pracy ogółem</b>	<b>AWU</b>	<b>1,660</b>	<b>1,269</b>	<b>1,701</b>	<b>2,076</b>	<b>2,253</b>	<b>3,951</b>	.
<b>SE011</b>	<b>Czas pracy ogółem</b>	<b>godz.</b>	<b>3 704</b>	<b>2 766</b>	<b>3 805</b>	<b>4 780</b>	<b>5 172</b>	<b>8 789</b>	.
SE015	Nakłady pracy własnej	FWU	1,506	1,225	1,595	1,869	1,946	1,850	.
SE016	Czas pracy własnej	godz.	3 377	2 673	3 578	4 339	4 519	4 320	.
SE020	Nakłady pracy najemnej	AWU	0,154	0,044	0,107	0,208	0,307	2,102	.
SE021	Czas pracy najemnej	godz.	327	94	227	442	653	4 469	.
SE025	Powierzchnia użytków rolnych	ha	15,6	8,6	14,5	25,3	37,6	57,3	.
SE030	Powierzchnia dodzierżawionych użytków rolnych	ha	3,2	0,8	2,5	6,8	12,9	19,0	.
SE035	Zboża	ha	8,32	5,38	7,85	11,50	16,43	35,32	.
SE041	Pozostałe uprawy polowe	ha	1,30	0,57	1,26	1,98	3,26	6,79	.
SE042	Uprawy energetyczne	ha	0,00	0,00	0,00	0,00	0,00	0,00	.
SE046	Warzywa i kwiaty	ha	0,19	0,04	0,20	0,39	0,71	0,88	.
SE050	Winnice	ha	0,00	0,00	0,00	0,00	0,00	0,00	.
SE054	Uprawy trwałe	ha	0,75	0,26	0,83	1,01	0,99	1,91	.
SE055	Sady	ha	0,74	0,26	0,81	0,99	0,89	1,74	.
SE065	Pozostałe uprawy trwałe	ha	0,01	0,00	0,01	0,02	0,10	0,17	.
SE071	Uprawy pastewne	ha	4,73	2,08	4,17	10,14	15,95	11,86	.
SE072	Odłogi	ha	0,06	0,05	0,07	0,05	0,04	0,13	.
SE073	Ugory	ha	0,17	0,18	0,12	0,19	0,17	0,31	.
SE074	Powierzchnia użytków rolnych wyłączona z produkcji	ha	0,27	0,28	0,22	0,27	0,23	0,50	.
SE075	Lasy	ha	1,22	0,84	1,30	1,75	1,85	1,53	.
<b>SE080</b>	<b>Zwierzęta ogółem</b>	<b>LU</b>	<b>12,1</b>	<b>3,0</b>	<b>8,9</b>	<b>23,8</b>	<b>44,2</b>	<b>111,2</b>	.
SE085	Krowy mleczne	LU	3,77	0,48	2,77	11,43	19,18	11,63	.
SE090	Pozostałe bydło	LU	3,50	1,22	3,26	7,93	11,97	7,86	.
SE095	Owce i kozy	LU	0,07	0,03	0,10	0,04	0,14	0,00	.
SE100	Trzoda chlewna	LU	3,24	1,11	2,49	3,93	11,28	47,55	.
SE105	Drób	LU	1,43	0,03	0,12	0,28	1,58	44,12	.
SE110	Plon pszenicy	dt/ha	52,6	46,1	50,3	56,0	58,0	61,2	.
SE115	Plon kukurydzy	dt/ha	84,1	67,7	85,6	89,5	85,9	87,1	.
SE120	Obsada zwierząt	LU/ha	1,46	0,72	1,38	1,85	1,93	1,58	.
SE125	Wydajność mleczna krów	kg/krowę	4 928	3 313	4 044	5 001	6 255	6 696	.

**Tabela 5.2-3 Wartość produkcji według klas wielkości ekonomicznej**

Symbol	Zmienna	j.m.	Razem	Bardzo małe	Małe	Średnio-małe	Średnio-duże	Duże	Bardzo duże
				2≤€<8	8≤€<25	25≤€<50	50≤€<100	100≤€<500	€≥ 500
<b>SE131</b>	<b>Produkcja ogółem</b>	<b>zł</b>	<b>101 022</b>	<b>28 384</b>	<b>69 545</b>	<b>174 182</b>	<b>356 064</b>	<b>1 264 790</b>	.
SE132	Relacja produkcji ogółem do kosztów ogółem	krotność	1,12	0,91	1,08	1,23	1,30	1,19	.
<b>SE135</b>	<b>Produkcja roślinna</b>	<b>zł</b>	<b>43 961</b>	<b>19 144</b>	<b>39 028</b>	<b>66 219</b>	<b>106 116</b>	<b>370 370</b>	.
SE136	Produkcja roślinna na 1 ha	zł/ha	2 874	2 300	2 728	2 646	2 842	6 526	.
SE140	Zboża	zł	19 930	10 930	17 763	29 024	46 875	119 875	.
SE145	Rośliny białkowe	zł	659	330	755	927	1 577	1 718	.
SE146	Uprawy energetyczne	zł	0	0	0	0	0	0	.
SE150	Ziemniaki	zł	2 483	1 763	2 597	4 098	3 442	1 682	.
SE155	Buraki cukrowe	zł	1 227	308	1 057	2 683	4 850	7 575	.
SE160	Rośliny oleiste	zł	2 104	503	1 535	2 893	6 952	23 458	.
SE165	Rośliny przemysłowe	zł	966	416	1 336	1 265	1 126	1 027	.
SE170	Warzywa i kwiaty	zł	8 186	993	4 815	13 965	27 078	176 760	.
SE175	Owoce	zł	6 698	2 746	7 905	10 455	6 767	22 777	.
SE185	Wina i winogrona	zł	0	0	0	0	0	0	.
SE195	Uprawy pastewne	zł	144	412	49	-654	253	2 504	.
SE200	Inne produkty pochodzenia roślinnego	zł	1 564	744	1 215	1 563	7 196	12 993	.
<b>SE206</b>	<b>Produkcja zwierzęca</b>	<b>zł</b>	<b>56 067</b>	<b>8 298</b>	<b>29 843</b>	<b>106 631</b>	<b>248 125</b>	<b>888 380</b>	.
SE207	Produkcja zwierzęca na 1 LU	zł/LU	4 626	2 778	3 363	4 485	5 615	7 990	.
SE211	Różnica wartości zwierząt	zł	-313	-1 117	-113	1 716	1 940	-12 881	.
SE216	Mleko i przetwory z mleka krowiego	zł	23 560	1 678	12 827	72 645	164 860	113 641	.
SE220	Żywiec wołowy	zł	8 799	2 961	8 724	20 078	26 771	15 156	.
SE225	Żywiec wieprzowy	zł	9 998	3 238	7 461	12 683	38 884	150 284	.
SE230	Żywiec barani i kozi	zł	59	0	111	53	76	0	.
SE235	Żywiec drobiowy	zł	10 249	3	120	1 126	16 720	601 711	.
SE240	Jaja	zł	3 252	203	397	46	1 025	10 688	.
SE245	Mleko i przetwory z mleka owczego i koziego	zł	14	15	19	0	0	0	.
SE251	Inne zwierzęta i produkty zwierzęce	zł	136	200	185	0	-210	-3 100	.
SE256	Pozostała produkcja	zł	993	942	674	1 331	1 823	6 041	.
SE260	Przekazania do gospodarstwa domowego	zł	1 205	1 064	1 296	1 311	1 269	1 112	.
SE265	Zużycie wewnętrzne	zł	12 070	5 082	11 586	21 915	31 862	64 536	.

**Tabela 5.2-4 Koszty według klas wielkości ekonomicznej**

Symbol	Zmienna	j.m.	Razem	Bardzo małe	Małe	Średnio-małe	Średnio-duże	Duże	Bardzo duże
				2≤€<8	8≤€<25	25≤€<50	50≤€<100	100≤€<500	€≥ 500
<b>SE270</b>	<b>Koszty ogółem</b>	<b>zł</b>	<b>89 907</b>	<b>31 134</b>	<b>64 505</b>	<b>141 817</b>	<b>274 619</b>	<b>1 059 786</b>	.
<b>SE275</b>	<b>Zużycie pośrednie</b>	<b>zł</b>	<b>66 565</b>	<b>21 532</b>	<b>45 089</b>	<b>102 339</b>	<b>209 577</b>	<b>888 864</b>	.
<b>SE281</b>	<b>Koszty bezpośrednie</b>	<b>zł</b>	<b>47 106</b>	<b>11 787</b>	<b>28 873</b>	<b>70 454</b>	<b>158 998</b>	<b>755 733</b>	.
SE284	Koszty bezpośrednie produkcji roślinnej na 1 ha	zł/ha	1 095	723	934	1 166	1 491	2 322	.
SE285	Nasiona i sadzonki	zł	3 969	1 578	2 915	5 727	13 085	42 141	.
SE290	Nasiona i sadzonki własne	zł	1 416	964	1 420	2 003	2 301	5 548	.
SE295	Nawozy	zł	8 210	3 217	6 757	15 077	29 065	44 762	.
SE300	Środki ochrony roślin	zł	3 038	1 004	2 920	5 093	7 667	17 461	.
SE305	Pozostałe koszty bezpośrednie produkcji roślinnej	zł	1 824	426	982	3 603	6 194	28 606	.
SE309	Koszty bezpośrednie produkcji zwierzęcej na 1 LU	zł/LU	2 481	1 862	1 724	1 722	2 330	5 601	.
SE310	Pasze dla zwierząt żywionych w systemie wypasowym	zł	10 338	2 483	8 017	26 645	51 368	36 194	.
SE315	Pasze dla zwierząt żywionych w systemie wypasowym, wytworzone w gosp. rol.	zł	6 146	2 114	6 008	14 719	17 606	9 823	.
SE320	Pasze dla zwierząt ziarnożernych	zł	17 729	2 745	6 280	10 260	41 245	559 027	.
SE325	Pasze dla zwierząt ziarnożernych, wytworzone w gosp. rol.	zł	4 593	2 073	4 242	5 299	12 188	49 826	.
SE330	Pozostałe koszty bezpośrednie produkcji zwierzęcej	zł	1 997	333	1 003	4 044	10 374	27 543	.
SE331	Koszty bezpośrednie produkcji leśnej	zł	1	0	0	4	0	0	.
<b>SE336</b>	<b>Koszty ogólnogospodarcze</b>	<b>zł</b>	<b>19 459</b>	<b>9 746</b>	<b>16 216</b>	<b>31 885</b>	<b>50 579</b>	<b>133 131</b>	.
SE340	Koszty utrzymania maszyn i budynków	zł	5 188	2 757	4 479	8 900	13 696	24 265	.
SE345	Energia	zł	9 324	3 876	7 284	16 180	26 182	81 155	.
SE350	Usługi	zł	2 542	1 670	2 373	3 315	5 057	11 320	.
SE356	Pozostałe koszty ogólnogospodarcze	zł	2 405	1 443	2 079	3 490	5 644	16 390	.
<b>SE360</b>	<b>Amortyzacja</b>	<b>zł</b>	<b>17 858</b>	<b>8 438</b>	<b>16 148</b>	<b>31 135</b>	<b>49 203</b>	<b>94 786</b>	.
<b>SE365</b>	<b>Koszty czynników zewnętrznych</b>	<b>zł</b>	<b>5 484</b>	<b>1 164</b>	<b>3 268</b>	<b>8 343</b>	<b>15 838</b>	<b>76 137</b>	.
SE370	Wynagrodzenia	zł	3 571	854	1 978	3 896	6 284	58 035	.
SE375	Czynsze	zł	1 065	208	756	2 537	5 200	7 252	.
SE380	Odsetki	zł	849	101	533	1 909	4 354	10 850	.

**Tabela 5.2-5 Dopłaty do działalności operacyjnej gospodarstwa według klas wielkości ekonomicznej**

Symbol	Zmienna	j.m.	Razem	Bardzo małe	Małe	Średnio-małe	Średnio-duże	Duże	Bardzo duże
				2≤€<8	8≤€<25	25≤€<50	50≤€<100	100≤€<500	€> 500
<b>SE605</b>	<b>Dopłaty do działalności operacyjnej</b>	<b>zł</b>	<b>20 205</b>	<b>11 738</b>	<b>19 451</b>	<b>31 593</b>	<b>45 195</b>	<b>67 807</b>	.
SE610	Dopłaty do produkcji roślinnej	zł	369	223	470	413	300	513	.
SE611	Dopłaty wyrównawcze / płatności obszarowe	zł	0	0	0	0	0	0	.
SE612	Dopłaty za odłogowanie	zł	0	0	0	0	0	0	.
SE613	Pozostałe dopłaty do produkcji roślinnej	zł	1	0	2	2	8	0	.
SE615	Dopłaty do produkcji zwierzęcej	zł	136	50	220	143	37	15	.
SE616	Saldo dopłat i kar do produkcji mleka	zł	118	44	186	141	30	15	.
SE617	Dopłaty do pozostałej produkcji bydłowej	zł	0	0	0	0	0	0	.
SE618	Dopłaty do produkcji owiec i kóz	zł	18	6	34	2	8	0	.
SE619	Pozostałe dopłaty do produkcji zwierzęcej	zł	0	0	0	0	0	0	.
SE621	Dopłaty rolnośrodowiskowe	zł	1 360	1 011	1 330	1 742	2 512	3 714	.
SE622	Dopłaty do obszarów o niekorzystnych warunkach gospodarowania (LFA)	zł	1 745	1 026	1 695	2 981	4 063	4 376	.
SE623	Inne dopłaty do rozwoju obszarów wiejskich	zł	136	126	69	357	168	465	.
SE624	Dopłaty do rozwoju obszarów wiejskich	zł	3 240	2 162	3 093	5 079	6 744	8 555	.
SE625	Dopłaty do zużycia pośredniego	zł	662	310	599	1 108	1 596	3 097	.
SE626	Dopłaty do kosztów czynników zewnętrznych	zł	0	0	0	0	0	0	.
SE630	Płatności "decoupled"	zł	14 185	7 842	13 241	23 051	34 235	52 171	.
SE631	Jednolita płatność na gospodarstwo	zł	0	0	0	0	0	0	.
SE632	Jednolita płatność obszarowa	zł	14 185	7 842	13 241	23 051	34 235	52 171	.
SE650	Wsparcie specjalne	zł	515	292	692	556	330	612	.
SE699	Pozostałe dopłaty	zł	1 613	1 152	1 828	1 799	2 284	3 456	.

**Tabela 5.2-6 Salda dopłat i podatków według klas wielkości ekonomicznej**

Symbol	Zmienna	j.m.	Razem	Bardzo małe	Małe	Średnio-małe	Średnio-duże	Duże	Bardzo duże
				2≤€<8	8≤€<25	25≤€<50	50≤€<100	100≤€<500	€≥ 500
<b>SE600</b>	<b>Saldo dopłat i podatków dot. dział. operacyjnej</b>	zł	<b>19 170</b>	<b>10 564</b>	<b>18 356</b>	<b>31 043</b>	<b>44 895</b>	<b>69 275</b>	.
SE605	Dopłaty do działalności operacyjnej	zł	20 205	11 738	19 451	31 593	45 195	67 807	.
SE395	Saldo podatku VAT (z wyłączeniem podatku VAT od inwestycji)	zł	-41	-512	-109	777	1 360	4 864	.
SE390	Podatki	zł	994	662	986	1 328	1 660	3 396	.
<b>SE405</b>	<b>Saldo dopłat i podatków dot. dział. inwestycyjnej</b>	zł	<b>370</b>	<b>-53</b>	<b>-84</b>	<b>1 533</b>	<b>4 541</b>	<b>4 461</b>	.
SE406	Dopłaty do inwestycji	zł	1 188	108	730	3 428	7 087	8 845	.
SE407	Rekompensaty za rezygnację z produkcji mleka	zł	0	0	0	0	0	0	.
SE408	Podatek VAT zapłacony od inwestycji	zł	818	161	814	1 895	2 546	4 384	.

**Tabela 5.2-7 Dochód na gospodarstwo rolne według klas wielkości ekonomicznej**

Symbol	Zmienna	j.m.	Razem	Bardzo małe	Małe	Średnio-małe	Średnio-duże	Duże	Bardzo duże
				2≤€<8	8≤€<25	25≤€<50	50≤€<100	100≤€<500	€≥ 500
SE131	Produkcja ogółem	zł	101 022	28 384	69 545	174 182	356 064	1 264 790	.
SE275	Zużycie pośrednie	zł	66 565	21 532	45 089	102 339	209 577	888 864	.
SE600	Saldo dopłat i podatków dot. dział. operacyjnej	zł	19 170	10 564	18 356	31 043	44 895	69 275	.
<b>SE410</b>	<b>Wartość dodana brutto</b>	zł	<b>53 627</b>	<b>17 416</b>	<b>42 812</b>	<b>102 886</b>	<b>191 382</b>	<b>445 202</b>	.
SE360	Amortyzacja	zł	17 858	8 438	16 148	31 135	49 203	94 786	.
<b>SE415</b>	<b>Wartość dodana netto</b>	zł	<b>35 768</b>	<b>8 978</b>	<b>26 664</b>	<b>71 750</b>	<b>142 179</b>	<b>350 416</b>	.
SE365	Koszty czynników zewnętrznych	zł	5 484	1 164	3 268	8 343	15 838	76 137	.
SE405	Saldo dopłat i podatków dot. dział. inwestycyjnej	zł	370	-53	-84	1 533	4 541	4 461	.
<b>SE420</b>	<b>Dochód z rodzinnego gospodarstwa rolnego</b>	zł	<b>30 654</b>	<b>7 761</b>	<b>23 313</b>	<b>64 940</b>	<b>130 882</b>	<b>278 741</b>	.

**Tabela 5.2-8 Dochód na osobę według klas wielkości ekonomicznej**

Symbol	Zmienna	j.m.	Razem	Bardzo małe	Małe	Średnio-małe	Średnio-duże	Duże	Bardzo duże
				2≤€<8	8≤€<25	25≤€<50	50≤€<100	100≤€<500	€≥ 500
SE425	Wartość dodana netto na osobę pełnozatrudnioną	zł/AWU	21 553	7 076	15 673	34 559	63 111	88 684	.
SE430	Dochód z rodzinnego gospodarstwa rolnego na osobę pełnozatrudnioną rodziny	zł/FWU	20 298	6 337	14 619	34 754	67 237	152 501	.

**Tabela 5.2-9 Bilans finansowy na koniec roku obrachunkowego według klas wielkości ekonomicznej**

Symbol	Zmienna	j.m.	Razem	Bardzo małe	Małe	Średnio-małe	Średnio-duże	Duże	Bardzo duże
				2≤€<8	8≤€<25	25≤€<50	50≤€<100	100≤€<500	€≥ 500
<b>SE436</b>	<b>Aktywa ogółem</b>	zł	<b>620 196</b>	<b>324 335</b>	<b>563 331</b>	<b>1 081 499</b>	<b>1 651 618</b>	<b>2 809 615</b>	.
<b>SE441</b>	<b>Aktywa trwałe</b>	zł	<b>552 946</b>	<b>297 740</b>	<b>505 976</b>	<b>961 923</b>	<b>1 457 359</b>	<b>2 402 148</b>	.
SE446	Ziemia, uprawy trwałe i kwoty produkcyjne	zł	298 011	182 298	289 014	476 607	654 449	950 616	.
SE450	Budynki	zł	139 382	85 673	122 835	219 983	312 476	796 350	.
SE455	Maszyny, urządzenia i śr. transportu	zł	98 932	27 165	81 654	218 283	404 501	591 287	.
SE460	Stado podstawowe (pleć żeńska)	zł	16 621	2 605	12 473	47 051	85 933	63 896	.
<b>SE465</b>	<b>Aktywa obrotowe</b>	zł	<b>67 250</b>	<b>26 596</b>	<b>57 355</b>	<b>119 576</b>	<b>194 260</b>	<b>407 467</b>	.
SE470	Stado obrotowe	zł	14 793	4 745	13 218	28 354	45 875	77 862	.
SE475	Zapasy produktów rolniczych	zł	26 125	12 250	24 632	47 402	69 925	102 905	.
SE480	Pozostałe aktywa obrotowe	zł	26 332	9 600	19 504	43 820	78 460	226 700	.
<b>SE485</b>	<b>Zobowiązania ogółem</b>	zł	<b>22 226</b>	<b>2 100</b>	<b>12 861</b>	<b>50 327</b>	<b>117 592</b>	<b>316 226</b>	.
SE490	Zobowiązania długoterminowe	zł	16 281	1 290	8 964	37 897	88 760	239 897	.
SE495	Zobowiązania krótkoterminowe	zł	5 945	811	3 896	12 430	28 832	76 329	.
<b>SE501</b>	<b>Kapitał własny</b>	zł	<b>597 970</b>	<b>322 235</b>	<b>550 470</b>	<b>1 031 173</b>	<b>1 534 026</b>	<b>2 493 389</b>	.

**Tabela 5.2-10 Wskaźniki finansowe według klas wielkości ekonomicznej**

Symbol	Zmienna	j.m.	Razem	Bardzo małe	Małe	Średnio-małe	Średnio-duże	Duże	Bardzo duże
				2≤€<8	8≤€<25	25≤€<50	50≤€<100	100≤€<500	€≥ 500
SE506	Zmiana wartości kapitału własnego	zł	-1 820	-6 340	-4 876	11 037	29 998	46 375	.
SE510	Średnia wartość kapitału gospodarstwa rolnego	zł	338 523	151 005	293 606	625 581	1 007 456	1 885 093	.
SE516	Inwestycje brutto	zł	12 667	1 062	7 940	35 150	63 152	118 039	.
SE521	Inwestycje netto	zł	-5 191	-7 375	-8 208	4 015	13 949	23 253	.
SE526	Przepływ pieniężny (1)	zł	49 110	17 642	39 579	96 581	177 408	377 683	.
SE530	Przepływ pieniężny (2)	zł	36 043	16 310	30 854	62 407	115 193	258 574	.
SE532	Relacja przepływów pieniężnych (2) do aktywów ogółem	krotność	0,06	0,05	0,05	0,06	0,07	0,09	.

## Literatura

- [1] Commission Regulation (EC) 1242/2008: of 8 December 2008 establishing a Community typology for agricultural holdings.
- [2] Commission Regulation (EC) 867/2009: of 21 September 2009 amending and correcting Regulation (EC) No 1242/2008 establishing a Community typology for agricultural holdings.
- [3] Commission Regulation (EC) No 868/2008 of 3 September 2008 on the farm return to be used for determining the incomes of agricultural holdings and analysing the business operation of such holdings.
- [4] Commission Regulation (EC) No 781/2009 of 27 August 2009 amending Regulation (EC) No 868/2008 on farm return to be used for determining the incomes of agricultural holdings and analysing the business operation of such holdings.
- [5] Commission Regulation (EC) No 1291/2009 of 18 December 2009 concerning the selection of returning holdings for the purpose of determining incomes of agricultural holdings.
- [6] Commission Implementing Regulation (EU) No 959/2013 of 7 October 2013 amending Regulation (EU) No 1291/2009 concerning the selection of returning holdings for the purpose of determining incomes of agricultural holdings.
- [7] Goraj L., Osuch D., Bocian M., Cholewa I., Malanowska B.: Plan wyboru próby gospodarstw rolnych Polskiego FADN od roku obrachunkowego 2014. IERiGŻ-PIB, Warszawa, 2013.
- [8] Goraj L., Cholewa I., Osuch D., Płonka R.: Analiza skutków zmian we Wspólnotowej Typologii Gospodarstw Rolnych. IERiGŻ-PIB, Warszawa, 2010.
- [9] [http://ec.europa.eu/agriculture/rica/index\\_en.cfm](http://ec.europa.eu/agriculture/rica/index_en.cfm)
- [10] [http://circa.europa.eu/Public/irc/agri/rica/library?l=/information\\_documentatio/basic\\_definitions/variables-finalpdf/\\_EN\\_1.0\\_&a=d](http://circa.europa.eu/Public/irc/agri/rica/library?l=/information_documentatio/basic_definitions/variables-finalpdf/_EN_1.0_&a=d)
- [11] [http://circa.europa.eu/Public/irc/agri/rica/library?l=/information\\_documentatio/basic\\_definitions/ricc\\_1256\\_2012pdf/\\_EN\\_1.0\\_&a=d](http://circa.europa.eu/Public/irc/agri/rica/library?l=/information_documentatio/basic_definitions/ricc_1256_2012pdf/_EN_1.0_&a=d)
- [12] RI/CC 1256 Rev. 7. Farm Return Data Definitions. EUROPEAN COMMISSION. Brussels February 2012.
- [13] RI/CC 882 Rev. 9.1 Definitions of Variables used in FADN standard results. EUROPEAN COMMISSION. Brussels October 2012.
- [14] RI/CC 882 Rev. 9.2 Definition of Variables used in FADN standard results. EUROPEAN COMMISSION. Brussels December 2014.
- [15] RI/CC 1500 Rev. 3 Typology Handbook. EUROPEAN COMMISSION. Brussels October 2009.
- [16] RI/CC 1525 The new typology applied to FADN 2007. EUROPEAN COMMISSION. Brussels March 2009.
- [17] RI/CC 1529 The OGA of the holding in FADN. EUROPEAN COMMISSION. Brussels June 2009.

- [18] Regulation No 79/65/EEC of the Council of 15 June 1965 setting up a network for the collection of accountancy data on the incomes and business operation of agricultural holdings in the European Economic Community.
- [19] Ustawa z dnia 29 listopada 2000 r. o zbieraniu i wykorzystywaniu danych rachunkowych z gospodarstw rolnych (Dz. U. Nr 3 poz. 20 z 2001 r. z późniejszymi zmianami).
- [20] Skarżyńska A., Goraj L., Ziętek I.: Metodologia SGM "2002" dla typologii gospodarstw rolnych w Polsce. IERiGŻ-PIB, Warszawa, 2005.
- [21] Ziętek I.: Współczynniki standardowej nadwyżki bezpośredniej „2004” dla typologii gospodarstw rolnych w Polsce. Raport PW nr 88, IERiGŻ-PIB, Warszawa, 2008.
- [22] Goraj L., Bocian M., Cholewa I., Nachtman G., Tarasiuk R.: Współczynniki Standardowej Produkcji „2007” dla celów Wspólnotowej Typologii Gospodarstw Rolnych. IERiGŻ-PIB, Warszawa, 2012.

**EGZEMPLARZ BEZPŁATNY**

*Druk i oprawa: Dział Wydawnictw IERiGŻ-PIB*