



Wyniki Standardowe 2012 uzyskane przez ekologiczne gospodarstwa rolne uczestniczące w Polskim FADN

Część I. Wyniki Standardowe

WARSZAWA 2014



Wyniki Standardowe 2012 uzyskane przez ekologiczne gospodarstwa rolne uczestniczące w Polskim FADN

Część I. Wyniki Standardowe

OPRACOWAŁ ZESPÓŁ:

mgr inż. Grażyna Nachtman
mgr Monika Puchalska

Warszawa 2014

Redakcja techniczna

Elżbieta Jasińska

Irena Mikołajczyk

Rafał Tarasiuk

Alicja Wituszyńska

Projekt okładki

Dział Wydawnictw

ISBN 978-83-7658-463-8

Instytut Ekonomiki Rolnictwa i Gospodarki Żywnościowej

- Państwowy Instytut Badawczy

Zakład Rachunkowości Rolnej

00-002 Warszawa, ul. Świętokrzyska 20

Tel.: +48 (22) 505 45 70

Tel./faks: +48 (22) 826 93 22

E-mail: portal@fadn.pl

Internet: www.fadn.pl; www.polskifadn.eu

Spis treści

Wstęp	5
1. Zmiany w Wynikach Standardowych	6
1.1. Zmiany w zestawie zmiennych i w algorytmach Wyników Standardowych od roku 2011 wynikające z rozporządzeń i dokumentów KE	6
1.2. Pozostałe zmiany	6
1.2.1. Jednostki przeliczeniowe pracy (AWU, FWU).....	6
2. Informacje o FADN	7
2.1. Uwagi ogólne o FADN	7
2.2. Wspólnotowa Typologia Gospodarstw Rolnych (WTGR)	9
2.3. Zakres podmiotowy FADN.....	11
2.4. Wybór próby gospodarstw rolnych z pola obserwacji FADN.....	12
2.5. Rozmiary działalności rolniczych gwarantujące osiągnięcie przez gospodarstwo rolne minimalnego progu wielkości ekonomicznej według współczynników SO „2004”	12
2.6. Zakres przedmiotowy FADN.....	14
2.7. Sposób prezentacji wyników obliczonych na podstawie danych rachunkowych FADN	14
3. Zmienne zawarte w „Wynikach Standardowych FADN”	17
3.1. Opis zmiennych w „Wynikach Standardowych FADN”	17
3.2. Schematy obliczania kategorii ekonomicznych	32
4. Uwagi do Wyników Standardowych FADN	40
4.1. Informacje o zbieraniu danych rachunkowych w Polsce	40
4.2. Zbiór gospodarstw rolnych prowadzących rachunkowość w ramach Polskiego FADN..	41
4.3. Udostępnianie danych	42
4.3.1. Udostępnianie danych z europejskiego FADN.....	42
4.3.2. Udostępnianie danych z Polskiego FADN	42
5. Wyniki Standardowe uzyskane przez ekologiczne gospodarstwa rolne uczestniczące w Polskim FADN w 2012 r.	44
5.1. Grupowanie gospodarstw rolnych według typów rolniczych (TF8)	44
5.2. Grupowanie gospodarstw rolnych według wielkości ekonomicznej (ES6)	51
5.3. Grupowanie gospodarstw rolnych według powierzchni użytków rolnych (UAA6)	58
Literatura	65

Wykaz skrótów

AWU	- jednostka przeliczeniowa pracy (ang. Annual Work Unit).
CAP	- Wspólna Polityka Rolna (ang. Common Agricultural Policy).
COP	- specjalizujące się w produkcji zbóż, roślin oleistych i białkowych (ang. specialist cereals, oilseed and protein crops).
DG-AGRI	- Dyrekcja Generalna ds. Rolnictwa i Rozwoju Obszarów Wiejskich (ang. Directorate-General for Agriculture and Rural Development).
EC	- Komisja Europejska (ang. European Commission).
ESU	- europejska jednostka wielkości (ang. European Size Unit).
EU	- Unia Europejska (ang. European Union).
EUR	- oznaczenie jednostki monetarnej o nazwie „euro”.
euro	- jednostka monetarna, obowiązująca w większości państw członkowskich Unii Europejskiej.
EUROSTAT	- Europejski Urząd Statystyczny.
FADN	- Sieć Danych Rachunkowych Gospodarstw Rolnych (ang. Farm Accountancy Data Network).
FWU	- jednostka przeliczeniowa pracy członków rodziny (ang. Family Work Unit).
GUS	- Główny Urząd Statystyczny.
IERiGŻ-PIB	- Instytut Ekonomiki Rolnictwa i Gospodarki Żywnościowej – Państwowy Instytut Badawczy.
KE	- Komisja Europejska
LFA	- obszary o niekorzystnych warunkach gospodarowania - ONW (ang. Less Favoured Areas).
LU	- jednostka przeliczeniowa zwierząt (ang. Livestock Unit).
OGA	- działalność gospodarcza inna niż rolnicza bezpośrednio związana z gospodarstwem (ang. Other Gainful Activities).
Polski FADN	- System Zbierania i Wykorzystywania Danych Rachunkowych z Gospodarstw Rolnych.
SGM	- Standardowa Nadwyżka Bezpośrednia (ang. Standard Gross Margin).
SO	- Standardowa Produkcja (ang. Standard Output).
UAA	- ziemia użytkowana dla celów rolniczych = użytki rolne (ang. Utilized Agricultural Area).
UR	- użytki rolne.
WTGR	- Wspólnotowa Typologia Gospodarstw Rolnych.
ZRR	- Zakład Rachunkowości Rolnej.

Wstęp

Wypełniając obowiązek nałożony Ustawą z dnia 29 listopada 2000 r. o zbieraniu i wykorzystywaniu danych rachunkowych z gospodarstw rolnych (Dz. U. Nr 3 poz. 20 z 2001 r. z późniejszymi zmianami) w 2012 r. utworzono komputerową bazę danych zawierającą 11 267 zestawów danych rachunkowych [20]. Zbieranie danych z indywidualnych gospodarstw rolnych Instytut Ekonomiki Rolnictwa i Gospodarki Żywnościowej – Państwowy Instytut Badawczy zlecił szesnastu wojewódzkim ośrodkom doradztwa rolniczego. W 102 gospodarstwach indywidualnych rachunkowość była prowadzona pod kierunkiem audytorów ZRR. Z 206 gospodarstw posiadających osobowość prawną dane zostały zebrane metodą ankietową przez pracowników ośrodków doradztwa rolniczego oraz audytorów ZRR w ramach indywidualnych zleceń.

W komputerowej bazie danych znajdują się zestawy danych dla 326 certyfikowanych gospodarstw ekologicznych, w tym 4 z osobowością prawną.

Po przeprowadzonych testach jakości danych obliczono wyniki dla 315 indywidualnych gospodarstw ekologicznych z certyfikatem, o wielkości ekonomicznej równej lub większej od 4 000 euro. Gospodarstwa z osobowością prawną zostały pominięte ze względu na ich małą liczebność. Prezentowane wyniki są przedstawiane w postaci średnich arytmetycznych dla poszczególnych grup i nie są reprezentatywne dla ogółu gospodarstw ekologicznych w Polsce.

Opracowanie składa się z trzech podstawowych części:

1. Wstępnej, charakteryzującej Sieć Danych Rachunkowych Gospodarstw Rolnych (FADN).
2. Metodycznej, zawierającej wyjaśnienia rachunku wyników.
3. Statystycznej, zawierającej dane statystyczne dla grup gospodarstw rolnych, ustalonych na podstawie trzech kryteriów grupowania: wielkości ekonomicznej, typu rolniczego i powierzchni użytków rolnych. Wyniki Standardowe zawierają 145 zmiennych charakteryzujących sytuację ekonomiczno-finansową gospodarstw rolnych w roku obrachunkowym.

Opracowane wyniki są w pełni zgodne z pojęciami i kategoriami ekonomicznymi, prezentowanymi w wynikach standardowych FADN Dyrekcji Generalnej do Spraw Rolnictwa UE (DG-AGRI) [15].

Parametry wartościowe dotyczące produkcji, kosztów i inwestycji są kategoriami netto (bez VAT). Pomimo ustawowego zwolnienia podmiotowego z podatku od towarów i usług, nazywanym w skrócie VAT, rolnicy prowadzili w 2012 r. ewidencję zdarzeń w standardzie umożliwiającym ustalenie wartości netto oraz kwoty VAT.

W opracowaniu wartości pieniężne wyrażone są w polskich jednostkach monetarnych – złotych (zł).

1. Zmiany w Wynikach Standardowych¹

1.1. Zmiany w zestawie zmiennych i algorytmach Wyników Standardowych od roku 2011 wynikające z rozporządzeń i dokumentów KE

Od roku obrachunkowego 2011 wprowadzono zmiany w algorytmach (na podstawie dokumentu RI/CC 882 Rev.9 Definition of Variables used in FADN standard results z października 2012 r.) [15]:

- ✓ SE136 – Produkcja roślinna na 1 ha
- ✓ SE146 – Uprawy energetyczne
- ✓ SE605 – Dopłaty do działalności operacyjnej
- ✓ SE610 – Dopłaty do produkcji roślinnej
- ✓ SE613 – Pozostałe dopłaty do produkcji roślinnej
- ✓ SE616 – Saldo dopłat i kar do produkcji mleka
- ✓ SE617 – Dopłaty do pozostałej produkcji bydłowej
- ✓ SE618 – Dopłaty do produkcji owiec i kóz
- ✓ SE619 – Pozostałe dopłaty do produkcji zwierzęcej
- ✓ SE630 – Płatności „decoupled”
- ✓ SE650 – Wsparcie specjalne
- ✓ SE699 – Pozostałe dopłaty.

1.2. Pozostałe zmiany

1.2.1. Jednostki przeliczeniowe pracy (AWU, FWU)

Od roku obrachunkowego 2011 AWU oraz FWU stanowią równowartość 2 120 godzin pracy na rok.

Do roku obrachunkowego 2010 stanowiły odpowiednik 2 200 godzin pracy na rok.

¹ Rozdział zawiera zmiany wprowadzone od roku obrachunkowego 2011; wcześniejsze zmiany zostały opisane w publikacjach „Wyniki Standardowe...” dla poprzednich lat.

2. Informacje o FADN

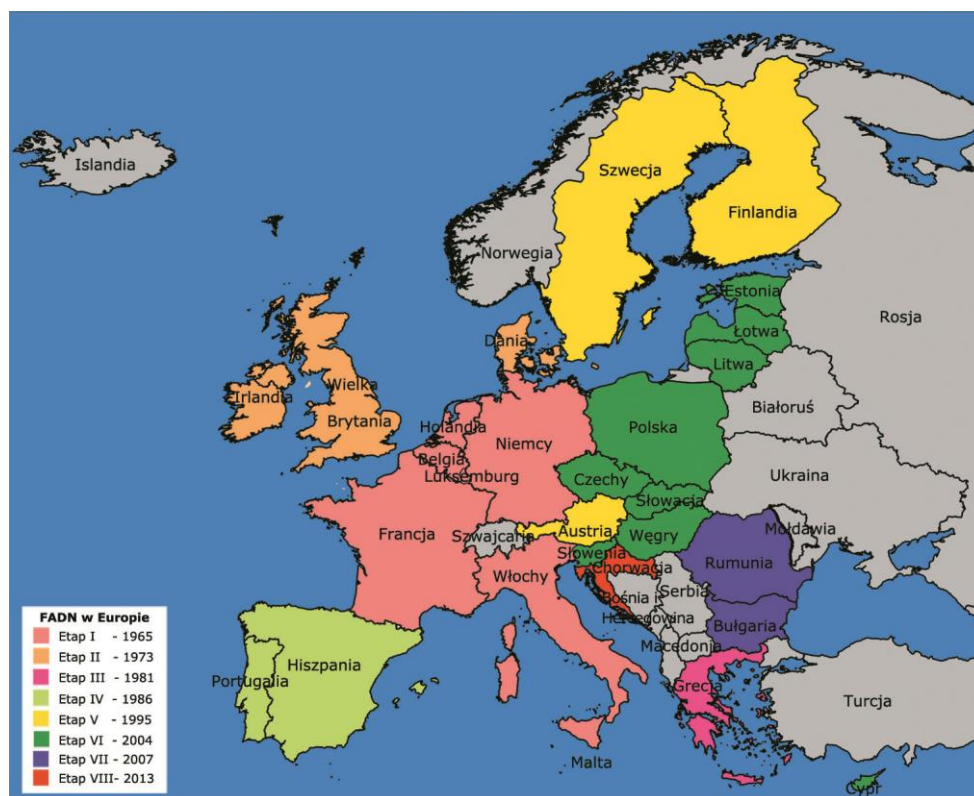
2.1. Uwagi ogólne o FADN

FADN to europejski system zbierania danych rachunkowych z gospodarstw rolnych, którego formalne kształtowanie rozpoczęło się w 1965 r.

FADN był tworzony etapowo w miarę poszerzania Unii Europejskiej, na podstawie Rozporządzenia Rady EWG nr 79/65/EEC z dnia 15 czerwca 1965 r. w sprawie utworzenia sieci zbierania danych rachunkowych dotyczących dochodów i działalności gospodarstw rolnych w Europejskiej Wspólnocie Gospodarczej [19]. W początkowej fazie (etap I) system zaistniał w sześciu państwach założycielskich (w Belgii, we Francji, w Holandii, w Luksemburgu, w Niemczech i we Włoszech), a po poszerzeniu w 1973 r. (etap II) także w Wielkiej Brytanii, Irlandii i Danii. Od 1981 r. (etap III) dodatkowo w Grecji, od 1986 r. (etap IV) do badań włączono Hiszpanię i Portugalię, a od 1995 r. (etap V) Finlandię, Szwecję i Austrię. Od 1 maja 2004 r. (etap VI) do systemu FADN weszły także: Cypr, Estonia, Litwa, Łotwa, Malta, Polska, Słowacja, Słowenia, Republika Czeska i Węgry, od 1 stycznia 2007 r. (etap VII) Rumunia i Bułgaria, a od 1 lipca 2013 r. Chorwacja (etap VIII).

W 2012 r. FADN funkcjonował na terenie 27 państw członkowskich UE. Poniżej przedstawiono przebieg rozszerzenia zasięgu FADN do 2013 r. (patrz: Mapa 2-1).

Mapa 2-1 Etapy tworzenia FADN w Europie



Unikalność FADN polega na tym, że gromadzi on dane zaliczane do grupy wrażliwych, które, opisują sytuację ekonomiczną i finansową gospodarstw rolnych.

FADN bazuje na danych rachunkowych pochodzących z rachunkowości realizowanej w konwencji tzw. zarządczej. Odmiana tej rachunkowości znacznie wierniej odzwierciedla sytuację gospodarstwa rolnego niż rachunkowość finansowa². O wyborze konwencji rachunkowości zarządczej zdecydowała potrzeba rozpoznania rzeczywistej sytuacji gospodarstw rolnych w celu podejmowania decyzji jak najbardziej adekwatnych do tych sytuacji.

W polu obserwacji FADN znajdują się gospodarstwa towarowe. Minimalna wielkość ekonomiczna, po przekroczeniu której włącza się gospodarstwo rolne do pola obserwacji FADN, ustalana jest od 2010 roku obrachunkowego na podstawie analizy sum Standardowej Produkcji (SO) z danych GUS w poszczególnych klasach wielkości ekonomicznej. W praktyce prowadzony jest rachunek polegający na obliczeniu skumulowanej sumy SO z poszczególnych klas, zaczynając od największej, aż do osiągnięcia ok. 90% SO z populacji badawczej. Dolna granica przedziału, w którym to nastąpi jest minimalnym progiem wielkości ekonomicznej.

Z powodu istniejących różnic w strukturze agrarnej, progi wielkości ekonomicznej, wyznaczające minimalną wielkość gospodarstw rolnych włączanych do pola obserwacji FADN, są różne w poszczególnych państwach członkowskich.

Należy podkreślić, że FADN jest jedyną bazą danych, na potrzeby której informacje zbierane są według jednolitych zasad, a gospodarstwa tworzą statystycznie reprezentatywną próbę towarowych gospodarstw rolnych funkcjonujących na obszarze Unii Europejskiej.

² Rachunkowość finansowa podlega odpowiednim przepisom prawa, które są różne w poszczególnych państwach członkowskich Unii Europejskiej. Jej zadaniem jest ocena sytuacji majątkowej i finansowej przedsiębiorstwa, a często bywa podstawą naliczania podatku dochodowego.

2.2. Wspólnotowa Typologia Gospodarstw Rolnych (WTGR)

Według znowelizowanych zasad WTGR, w klasyfikacji gospodarstw rolnych stosuje się nowy parametr ekonomiczny, którym jest Standardowa Produkcja³ (ang. Standard Output, w skrócie SO)[3],[4],[16].

Standardowa Produkcja (SO) jest to średnia z 5 lat wartość produkcji określonej działalności rolniczej (roślinnej lub zwierzęcej) uzyskana z 1 ha lub od 1 zwierzęcia⁴ w ciągu 1 roku, w przeciętnych dla danego regionu warunkach produkcyjnych. W celu wyeliminowania wahań wartości produkcji (powodowanych np. złą pogodą) czy też cen produktów i środków do produkcji, do obliczeń przyjmowane są średnie z 5 lat odpowiedniego okresu, na podstawie uśrednionych danych rocznych z danego regionu.

WTGR narzuca konieczność obliczania zestawów współczynników SO dla każdego regionu rolniczego i dla każdej prowadzonej w gospodarstwie działalności produkcji roślinnej i zwierzęcej. Listę działalności rolniczych, dla których konieczne jest obliczenie SO ustala Komisja UE i jest ona zgodna z listą cech Badań Struktury Gospodarstw Rolnych. Duża liczba pozycji w zestawach Standardowej Produkcji odzwierciedla nie tylko zróżnicowanie rolnictwa we Wspólnocie, ale także ukazuje poziom stosowanej szczegółowości, zapewniający porównywalność dostarczanych wyników, a tym samym realnie odzwierciedlający sytuację w rolnictwie.

Przy zastosowaniu współczynników Standardowej Produkcji gospodarstwa rolne klasyfikowane są według dwóch charakterystyk:

- wielkości ekonomicznej,
- typu rolniczego.

Wielkość ekonomiczna gospodarstwa rolnego określana jest jako suma wartości Standardowych Produkcji (SO) wszystkich działalności rolniczych występujących w gospodarstwie. Wielkość ekonomiczna gospodarstwa wyrażana jest wartością SO w euro. Na podstawie tak ustalonej wielkości ekonomicznej dane gospodarstwo rolne zaliczane jest do odpowiedniej klasy wielkości ekonomicznej.

Typ rolniczy gospodarstwa rolnego określany jest na podstawie udziału poszczególnych działalności rolniczych w tworzeniu całkowitej wartości SO gospodarstwa. Typ rolniczy gospodarstwa odzwierciedla jego system produkcji.

³ Do roku obrachunkowego 2009 WTGR oparta była na parametrze Standardowej Nadwyżki Bezpośredniej, a wielkość ekonomiczna gospodarstwa określana była za pomocą Europejskiej Jednostki Wielkości [ESU] [1], [2], [10], [21], [22].

⁴ SO dla grzybów odnosi się do 100 m² uprawy; SO dla drobiu odnosi się do 100 szt. zwierząt; SO dla pszczoł odnosi się do 1 ula (1 rodziny pszczołej).

W zależności od pożądanego stopnia dokładności, typy rolnicze gospodarstw zorganizowane są następująco:

- 8 typów ogólnych i grupa gospodarstw niesklasyfikowanych (oznaczanych z użyciem jednego znaku),
- 21 typów podstawowych i grupa gospodarstw niesklasyfikowanych (oznaczanych z użyciem dwóch znaków),
- 61 typów szczegółowych i grupa gospodarstw niesklasyfikowanych (oznaczanych z użyciem trzech znaków).

Z uwagi na rosnące znaczenie wielofunkcyjności gospodarstw rolnych, WTGR została uzupełniona o dodatkową „klasyfikację”, której kryterium stanowi udział przychodów z **działalności gospodarczej innej niż rolnicza bezpośrednio związanej z gospodarstwem** (ang. Other Gainful Activities, w skrócie OGA) w całkowitych przychodach gospodarstwa (rolnictwo + OGA + dopłaty bezpośrednie). OGA to działalność, w ramach której wykorzystywane są zasoby gospodarstwa rolnego (ziemia, budynki, maszyny itp.) albo produkty tego gospodarstwa. W zależności od tego, jaki procent całkowitych przychodów gospodarstwa stanowi OGA, dane gospodarstwo zaliczane jest do jednej z trzech klas OGA.

Działalność gospodarcza inna niż rolnicza nie jest brana pod uwagę w typologii gospodarstw dokonywanej na podstawie działalności rolniczych - zarówno wielkość ekonomiczna jak i typ rolniczy nie uwzględniają OGA [16], [18].

2.3. Zakres podmiotowy FADN

Minimalny próg określający gospodarstwo jako towarowe (oznacza to włączenie gospodarstwa do badań) wyrażony jest w euro. Wielkość ta jest ustalana oddzielnie dla każdego państwa członkowskiego i zmienia się w czasie, zgodnie z ewolucją struktury i siły ekonomicznej gospodarstw rolnych (patrz: Tabela 2.3-1).

Tabela 2.3-1 Minimalne progi wielkości ekonomicznej i liczebność próby FADN w poszczególnych państwach członkowskich w 2012 r.

Państwa	Dolny próg wielkości ekonomicznej EUR	Liczba gospodarstw w próbie szt.	Struktura próby w europejskim FADN %
Austria	8 000	2 000	2,3
Belgia	25 000	1 200	1,4
Bułgaria	2 000	2 202	2,6
Cypr	4 000	500	0,6
Czechy	8 000	1 417	1,7
Dania	15 000	2 150	2,5
Estonia	4 000	658	0,8
Finlandia	8 000	1 100	1,3
Francja	25 000	7 620	8,9
(w tym: Gwadelupa, Martynika, Reunion)	15 000	260	0,3
Grecja	4 000	5 500	6,4
Hiszpania	4 000	8 700	10,2
Holandia	25 000	1 500	1,8
Irlandia	8 000	900	1,1
Litwa	4 000	1 000	1,2
Luksemburg	25 000	450	0,5
Łotwa	4 000	1 000	1,2
Malta	4 000	536	0,6
Niemcy	25 000	8 800	10,3
Polska	4 000	12 100	14,1
Portugalia	4 000	2 300	2,7
Rumunia	2 000	6 000	7
Słowacja	15 000	523	0,6
Słowenia	4 000	908	1,1
Szwecja	15 000	1 025	1,2
Węgry	4 000	1 900	2,2
Wielka Brytania	25 000	2 500	2,9
(w tym: Irlandia Północna)	15 000	320	0,4
Włochy	4 000	11 137	13
Razem FADN UE		85 626	100

Źródło: zestawienie własne na podstawie [7], [8].

2.4. Wybór próby gospodarstw rolnych z pola obserwacji FADN

Agencje łącznikowe z poszczególnych państw opracowują corocznie plany wyboru gospodarstw rolnych do badań w ramach FADN. Po ich opracowaniu i zaakceptowaniu przez Komitety Krajowe FADN, plany te są przekazywane do akceptacji przez Komitet Wspólnoty nadzorujący FADN.

Biorąc pod uwagę kryterium wielkości ekonomicznej czy typu rolniczego, obserwujemy wewnątrz pola obserwacji FADN duże zróżnicowanie gospodarstw rolnych.

Dla zapewnienia precyzyjnego odzwierciedlenia tego zróżnicowania w próbie badawczej, Agencja łącznikowa dzieli pole obserwacji na warstwy. Pominięcie tej czynności w procesie wyboru próby mogłoby spowodować brak właściwej reprezentacji niektórych rodzajów gospodarstw (np. dużych gospodarstw mlecznych w jednym regionie, czy małych gospodarstw produkujących owoce w innym regionie). W procedurze wyboru do warstwowania zbioru gospodarstw mają zastosowanie trzy kryteria [9]:

- położenie regionalne,
- wielkość ekonomiczna,
- typ rolniczy.

2.5. Rozmiary działalności rolniczych gwarantujące osiągnięcie przez gospodarstwo rolne minimalnego progu wielkości ekonomicznej według współczynników SO „2004”

Wielkość ekonomiczna gospodarstwa określana jako suma wartości Standardowych Produkcji (SO) wszystkich działalności rolniczych występujących w gospodarstwie służy do ustalenia minimalnego progu wielkości ekonomicznej dla pola obserwacji FADN. W Polsce dla roku obrachunkowego 2012 próg ten został ustalony na poziomie 4 000 euro. Tabela przedstawia powierzchnię niektórych upraw oraz liczbę zwierząt niezbędną do włączenia gospodarstwa do pola obserwacji FADN (patrz: Tabela 2.5-1).

Tabela 2.5-1 Rozmiary działalności rolniczych niezbędne do osiągnięcia przez gospodarstwo rolne minimalnego progu wielkości ekonomicznej* według współczynników SO „2004”

Region	Działalność	J.m.	Ekwiwalent 4000 euro wg SO "2004"
Pomorze i Mazury	Pszemica zwyczajna i orkisz	ha	9,9
	Rzepak i rzepik	ha	8,5
	Buraki cukrowe	ha	2,6
	Sady jabłoniowe	ha	3,1
	Warzywa, truskawki w uprawie polowej (w płodozmianie z uprawami rolnymi)	ha	4,9
	Krowy mleczne	szt.	3,8
	Tuczniki	szt.	16,6
Wielkopolska i Śląsk	Pszemica zwyczajna i orkisz	ha	9,1
	Rzepak i rzepik	ha	7,2
	Buraki cukrowe	ha	2,4
	Sady jabłoniowe	ha	2,7
	Warzywa, truskawki w uprawie polowej (w płodozmianie z uprawami rolnymi)	ha	4,4
	Krowy mleczne	szt.	3,8
	Tuczniki	szt.	16,1
Mazowsze i Podlasie	Pszemica zwyczajna i orkisz	ha	11,9
	Rzepak i rzepik	ha	9,4
	Buraki cukrowe	ha	2,7
	Sady jabłoniowe	ha	2,4
	Warzywa, truskawki w uprawie polowej (w płodozmianie z uprawami rolnymi)	ha	5,4
	Krowy mleczne	szt.	4,5
	Tuczniki	szt.	16,0
Małopolska i Pogórze	Pszemica zwyczajna i orkisz	ha	11,7
	Rzepak i rzepik	ha	8,3
	Buraki cukrowe	ha	2,6
	Sady jabłoniowe	ha	2,7
	Warzywa, truskawki w uprawie polowej (w płodozmianie z uprawami rolnymi)	ha	4,2
	Krowy mleczne	szt.	4,5
	Tuczniki	szt.	16,4

*Osiągnięcie przez gospodarstwo minimalnego progu wielkości ekonomicznej według współczynników SO „2004” [10], włącza GR do pola obserwacji Polskiego FADN, np. w regionie Pomorze i Mazury powierzchnia pszenicy 9,9 ha zapewnia osiągnięcie progowej wartości 4 000 euro.

2.6. Zakres przedmiotowy FADN

Dla potrzeb FADN zbieranych jest około 1 tys. różnych danych liczbowych, dotyczących gospodarstwa rolnego. Odzwierciedlają one stan i strukturę składników majątkowych, a także stan i strukturę zobowiązań. Inne dane odzwierciedlają strukturę przychodów i kosztów na poziomie gospodarstwa rolnego. Szczególna uwaga zwrócona jest na elementy związane ze Wspólną Polityką Rolną (dotacje, kwoty i limity produkcyjne).

Zakres i format zbieranych danych rachunkowych w gospodarstwach rolnych dla potrzeb FADN, jest szczegółowo zdefiniowany w Rozporządzeniu Komisji (WE) NR 868/2008 z dnia 3 września 2008 r. oraz na podstawie dokumentu RI/CC 1256 Rev. 7 Farm Return Data Definitions z lutego 2012 r. [5], [6], [13], [14]. Przepisy te obok szczegółowego wykazu zmiennych, zawierają także instrukcje dotyczące sposobu wypełniania tzw. sprawozdania z gospodarstwa rolnego FADN oraz definicje stosowanych pojęć. Sprawozdanie to składa się z 14 grup danych rachunkowych, zestawionych tematycznie w odpowiednie tabele (od A do N):

- Tab. A.** Informacje ogólne.
- Tab. B.** Struktura własnościowa ziemi użytkowanej rolniczo.
- Tab. C.** Zasoby i nakłady pracy własnej oraz najemnej.
- Tab. D.** Stan i wartość zwierząt.
- Tab. E.** Zakup i sprzedaż zwierząt.
- Tab. F.** Koszty.
- Tab. G.** Zasoby i gospodarowanie składnikami majątkowymi.
- Tab. H.** Zadłużenie.
- Tab. I.** Podatek od wartości dodanej (VAT).
- Tab. J.** Dopłaty i subsydia.
- Tab. K.** Produkcja roślinna i zwierzęca (bez zwierząt).
- Tab. L.** Kwoty i inne prawa.
- Tab. M.** Dopłaty bezpośrednie.
- Tab. N.** Szczegóły zakupów i sprzedaży zwierząt.

2.7. Sposób prezentacji wyników obliczonych na podstawie danych rachunkowych FADN

Wyniki obliczone na podstawie danych FADN zgromadzonych w komputerowej bazie prezentowane są w zestawach statystycznych (Tabela 5.1-1 – Tabela 5.2-10). Zawierają one wartości średnie dla grup gospodarstw rolnych wyłanianych według typów rolniczych i wielkości ekonomicznej. Dodatkowo gospodarstwa zostały pogrupowane według powierzchni użytków rolnych.

Ze względu na obowiązujące zasady upowszechniania danych FADN dopuszczalne jest prezentowanie wyników z grupy obejmującej co najmniej 15 gospodarstw. W przypadku mniejszej liczebności wpisywana jest „.” (kropka).

Tabela 2.7-1 Grupowanie gospodarstw rolnych według typów rolniczych (TF8)

Typy rolnicze		Typy rolnicze podstawowe	
Symbol	Nazwa	Symbol	Nazwa
1	Uprawy polowe	15	Specjalizujące się w uprawie zbóż (łącznie z ryżem), roślin oleistych i wysokobiałkowych na nasiona
		16	Specjalizujące się w uprawie polowej różnych gatunków roślin
2	Uprawy ogrodnicze	21	Specjalizujące się w uprawach ogrodniczych (warzyw, truskawek, kwiatów i roślin ozdobnych) pod wysokimi osłonami
		22	Specjalizujące się w gruntowych uprawach ogrodniczych (warzyw, truskawek, kwiatów i roślin ozdobnych)
		23	Specjalizujące się w uprawie grzybów i w szkółkarstwie oraz uprawach ogrodniczych (warzyw, truskawek, kwiatów i roślin ozdobnych)
3	Winnice	35	Specjalizujące się w uprawie winorośli
4	Uprawy trwałe	36	Specjalizujące się w uprawie drzew i krzewów owocowych (bez winorośli i oliwek)
		37	Specjalizujące się w uprawie oliwek
		38	Specjalizujące się w uprawie drzew i krzewów owocowych (uprawy trwałe)
5	Krowy mleczne	45	Specjalizujące się w chowie bydła mlecznego
6	Zwierzęta trawożerne	46	Specjalizujące się w chowie bydła rzeźnego (w tym hodowla)
		47	Specjalizujące się w chowie bydła mlecznego i rzeźnego (w tym hodowla)
		48	Specjalizujące się w chowie owiec, kóz i innych zwierząt żywionych paszami objętościowymi
7	Zwierzęta ziarnożerne	51	Specjalizujące się w chowie trzody chlewnej
		52	Specjalizujące się w chowie drobiu
		53	Specjalizujące się w chowie zwierząt żywionych paszami treściwymi
8	Mieszane	61	Mieszane - różne uprawy
		73	Mieszane - różne zwierzęta, z przewagą zwierząt żywionych paszami objętościowymi
		74	Mieszane - różne zwierzęta, z przewagą zwierząt żywionych paszami treściwymi
		83	Mieszane - uprawy polowe i zwierzęta żywione paszami objętościowymi
		84	Mieszane - różne uprawy i zwierzęta

Zestawienie typów rolniczych TF8 (Tabela 2.7-1) jest kombinacją typów podstawowych, pochodzących z różnych typów szczegółowych, tworzącą w rezultacie osiem grup gospodarstw rolnych [3], [4], [16], [17].

Z kolei Tabela 2.7-2 przedstawia sześć klas wielkości ekonomicznej gospodarstw rolnych (ES6) opracowanych na podstawie Wspólnotowej Typologii Gospodarstw Rolnych [16].

Tabela 2.7-2 Grupowanie gospodarstw rolnych według wielkości ekonomicznej (euro), klasyfikacja ES6

ES6		ES	
Klasa wielkości ekonomicznej ES6	Zakres w euro (€)	Klasa wielkości ekonomicznej ES	Zakres w euro (€)
1	€ < 2 000	1	€ < 2 000
1	2 000 ≤ € < 8 000	2	2 000 ≤ € < 4 000
		3	4 000 ≤ € < 8 000
2	8 000 ≤ € < 25 000	4	8 000 ≤ € < 15 000
		5	15 000 ≤ € < 25 000
3	25 000 ≤ € < 50 000	6	25 000 ≤ € < 50 000
4	50 000 ≤ € < 100 000	7	50 000 ≤ € < 100 000
5	100 000 ≤ € < 500 000	8	100 000 ≤ € < 250 000
		9	250 000 ≤ € < 500 000
6	€ ≥ 500 000	10	500 000 ≤ € < 750 000
		11	750 000 ≤ € < 1 000 000
		12	1 000 000 ≤ € < 1 500 000
		13	1 500 000 ≤ € < 3 000 000
		14	€ ≥ 3 000 000

Uwaga: Tabela 2.7-2 zawiera rozmiary wielkości ekonomicznej wyrażone w euro, natomiast dla uproszczenia zapisu we wszystkich następujących tabelach rozmiary prezentowane są w tysiącach euro.

3. Zmienne zawarte w „Wynikach Standardowych FADN”

3.1. Opis zmiennych w „Wynikach Standardowych FADN”

„Wyniki Standardowe FADN” zawierają 10 tabel tematycznych:

1. Populacja i próba gospodarstw.
2. Wybrane informacje o produkcji.
3. Wartość produkcji.
4. Koszty.
5. Dopłaty do działalności operacyjnej gospodarstwa.
6. Salda dopłat i podatków.
7. Dochód na gospodarstwo rolne.
8. Dochód na osobę.
9. Bilans finansowy na koniec roku obrachunkowego.
10. Wskaźniki finansowe.

Opisy poszczególnych zmiennych są zgodne z zawartymi w „Wynikach Standardowych FADN” ([12],[15]). Natomiast ich zawartość w poszczególnych tabelach nie zawsze odpowiada w pełni tytułom. Należy więc zwrócić uwagę na szczegółowy opis danej zmiennej (od Tabela 3.1-1 do Tabela 3.1-10). W kolumnie „*Symbol*” zawarte jest alfanumeryczne, pięciodziankowe oznaczenie poszczególnych zmiennych.

Dla ułatwienia rozumienia poszczególnych zmiennych zawartych w „Wynikach Standardowych FADN”, w dalszej części rozdziału zamieszczono ich objaśnienia w porządku identycznym do prezentowanych wyników. Dodatkowo zamieszczono szczegółowe schematy obliczeń wybranych zmiennych prezentowanych w Wynikach Standardowych.

Tabela 3.1-1 Populacja i próba gospodarstw

Symbol	Zmienna	Sposób obliczenia, uwagi
SYS02	Liczba reprezentowanych gospodarstw	Suma parametrów wag poszczególnych gospodarstw w próbie.
SYS03	Liczba gospodarstw w próbie	Liczba gospodarstw w próbie.
SYS04	Kurs wymiany jedn. monetarnej państwa członkowskiego na euro	Średni kurs wymiany krajowej waluty na euro w roku obrachunkowym. Obliczany jest jako średnia z miesięcznych kursów wymiany ważonych liczbą dni w miesiącu.

Tabela 3.1-2 Wybrane informacje o produkcji

Symbol	Zmienna	J. m.	Sposób obliczenia, uwagi
SE005	Wielkość ekonomiczna	euro	Wielkość ekonomiczna gospodarstwa rolnego, wyrażona w wartości Standardowej Produkcji.
SE010	Nakłady pracy ogółem	AWU	Całkowite nakłady pracy ludzkiej w ramach działalności operacyjnej gospodarstwa rolnego = AWU wyrażone w jednostkach przeliczeniowych pracy = osobach pełnozatrudnionych = 2 120 godz./rok. [SE015 + SE020]
SE011	Czas pracy ogółem	godz.	Całkowity czas pracy ludzi w ramach działalności operacyjnej gospodarstwa rolnego, wyrażony w godzinach. [SE016 + SE021]
SE015	Nakłady pracy własnej	FWU	Nakłady pracy w ramach działalności operacyjnej gospodarstwa rolnego osób nieopłaconych = FWU (głównie członków rodziny), wyrażone w jednostkach przeliczeniowych pracy rodziny = osobach pełnozatrudnionych rodziny.
SE016	Czas pracy własnej	godz.	Czas pracy w ramach działalności operacyjnej gospodarstwa rolnego osób nieopłaconych (głównie członków rodziny), wyrażony w godzinach.
SE020	Nakłady pracy najemnej	AWU	Nakłady pracy w ramach działalności operacyjnej gospodarstwa rolnego osób opłaconych gotówką lub w naturze, wyrażone w jednostkach przeliczeniowych pracy = osobach pełnozatrudnionych.
SE021	Czas pracy najemnej	godz.	Czas pracy w ramach działalności operacyjnej gospodarstwa rolnego osób opłaconych gotówką lub w naturze, wyrażony w godzinach.
SE025	Powierzchnia użytków rolnych	ha	Całkowity obszar ziemi użytkowanej rolniczo (użytków rolnych) = (UAA). Na tę powierzchnię składa się: ziemia własna, ziemia dodzierżawiona na jeden rok lub dłużej, ziemia użytkowana na zasadzie udziału w zbiorze z właścicielem, a także ugory i odłogi. Nie uwzględnia się powierzchni uprawy grzybów, ziemi dodzierżawionej na okres krótszy niż 1 rok, ziemi zalesionej i pozostałych gruntów (dróg, stawów, nieużytków, itp.). Powierzchnia wyrażona jest w hektarach (1 ha = 10 000 m ²).
SE030	Powierzchnia dodzierżawionych użytków rolnych	ha	Powierzchnia ziemi dodzierżawionej przez rolnika na podstawie umowy dzierżawnej na okres liczący co najmniej 1 rok (odpłatność regulowana w gotówce lub w naturze).
SE035	Zboża	ha	Pszenica zwyczajna, orkisz, pszenica twarda, pszenżyto, żyto, jęczmień, owies, mieszanki zbożowe, kukurydza na ziarno, pozostałe zboża.
SE041	Pozostałe uprawy polowe	ha	Strączkowe na nasiona, ziemniaki, buraki cukrowe, zioła, oleiste i włókniste tącznie z nasionami, chmiel, tytoń, inne przemysłowe (tącznie z bawełną i trzciną cukrową).
SE042	Uprawy energetyczne	ha	Powierzchnia uprawy roślin energetycznych.

Symbol	Zmienna	J. m.	Sposób obliczenia, uwagi
SE046	Warzywa i kwiaty	ha	Świeże warzywa, melony, truskawki, kwiaty i rośliny ozdobne (uprawiane w uprawie polowej lub pod osłonami wysokimi). Dotyczy powierzchni podstawowej (nie uwzględnia się powierzchni wszystkich zbiorów), nawet gdy praktykowane jest następstwo na tej samej powierzchni, w tym samym roku obrachunkowym. Nie uwzględnia się powierzchni uprawy grzybów.
SE050	Winnice	ha	Łącznie z młodymi nasadzeniami jeszcze nie plonującymi (bez szkótek).
SE054	Uprawy trwałe	ha	Sady owocowe i jagodowe (łącznie z sadami tropikalnymi), gaje oliwne, szkółki i pozostałe uprawy trwałe (wiklina, sitowie, bambus). Łącznie z młodymi nasadzeniami i trwałymi uprawami pod osłonami. Bez winogron. [SE055 + SE060 + SE065]
SE055	Sady	ha	Sady owocowe i jagodowe (łącznie z sadami tropikalnymi).
SE060	Gaje oliwne	ha	Drzewa oliwne.
SE065	Pozostałe uprawy trwałe	ha	Szkółki i pozostałe uprawy trwałe (wiklina, sitowie, bambus). Łącznie z młodymi nasadzeniami i uprawami trwałymi pod osłonami.
SE071	Uprawy pastewne	ha	Pastewne korzeniowe i kapustne, trawa w uprawie polowej, łąki, pastwiska trwałe i niepielęgnowane, pozostałe uprawy pastewne.
SE072	Odfogi	ha	Powierzchnia użytków rolnych, nieuprawiana w roku obrachunkowym, niekwalifikująca się do otrzymania dotacji i innego wsparcia finansowego.
SE073	Ugory	ha	Grunty orne czasowo nieużytkowane, które pozostają w dobrej kulturze oraz które kwalifikują się do otrzymania dotacji i innego wsparcia finansowego.
SE074	Powierzchnia użytków rolnych wyłączona z produkcji	ha	Powierzchnia ta obejmuje: powierzchnię użytków rolnych, nieuprawianą w roku obrachunkowym, grunty orne czasowo nieużytkowane oraz trwałe użytki zielone nieużytkowane (TUZ) dla celów produkcyjnych ale uprawnione do dopłat. [SE072+SE073+TUZ]
SE075	Lasy	ha	Obszary zadrzewione, lasy, plantacje topoli, łącznie ze szkółkami leśnymi. Obszar ten nie jest ujęty w pozycji „Powierzchnia użytków rolnych” (SE025).

Symbol	Zmienna	J. m.	Sposób obliczenia, uwagi
SE080	Zwierzęta ogółem	LU	Stan średni w roku: koniowatych, bydła, owiec, kóz, trzody chlewnej i drobiu utrzymywanych w gospodarstwie rolnym, wyrażony w jednostkach przeliczeniowych zwierząt (LU) ⁵ . Nie są uwzględniane roje pszczół oraz pozostałe zwierzęta. Zwierzęta nie będące własnością gospodarstwa rolnego, utrzymywane w gospodarstwie na podstawie umowy także ujęte są dla określenia rocznego stanu zwierząt.
SE085	Krowy mleczne	LU	Krowy (także samice bawole), które wycieliły się i głównie utrzymywane są dla produkcji mleka z przeznaczeniem na cele spożywcze. Nie ujmują się tu krów wybrakowanych.
SE090	Pozostałe bydło	LU	Pozostałe bydło (z wyjątkiem krów mlecznych).
SE095	Owce i kozy	LU	Matki kozie i pozostałe kozy, matki owcze i pozostałe owce.
SE100	Trzoda chlewna	LU	Prosięta, maciory, tuczniki i pozostała trzoda chlewna.
SE105	Drób	LU	Drób mięsny, kury nioski i pozostały drób.
SE110	Plon pszenicy	dt/ha	Ilość wyprodukowanego ziarna pszenicy zwyczajnej i orkisz z jednego hektara wyrażona w decytonach na hektar (100 kg/ha).
SE115	Plon kukurydzy	dt/ha	Ilość wyprodukowanego ziarna kukurydzy z jednego hektara wyrażona w decytonach na hektar (100 kg/ha).
SE120	Obsada zwierząt	LU/ha	Obsada zwierząt żywionych systemem wypasowym (przeżuwaczy), bez cieląt przeznaczonych do opasu, na 1 ha powierzchni paszowej. Średnia liczba jednostek przeliczeniowych (LU) z sumy: bydła (bez cieląt do opasu) oraz owiec i kóz, przypadająca na 1 hektar roślin pastewnych uprawianych na użytkach rolnych. Do tej powierzchni zalicza się uprawy pastewne, ugory i odłogi. Parametr obsady zwierząt jest obliczany tylko dla gospodarstw utrzymujących ten rodzaj zwierząt i posiadających uprawy pastewne (powierzchnię paszową).
SE125	Wydajność mleczna krów	kg/krowę ⁶	Produkcja mleka i przetworów z mleka (w ekwiwalencie mleka) w przeliczeniu na jedną krowę mleczną. Produkcja mleka obejmuje sprzedaż, przekazanie mleka do gospodarstwa domowego i zużycie mleka w gospodarstwie rolnym (skarmione przez zwierzęta).

⁵ konie	:= 0,8	krowy mleczne	:= 1,0	maciory	:= 0,5
cielęta na tucz	:= 0,4	krowy wybrakowane	:= 1,0	tuczniki	:= 0,3
cielęta < 1 rok	:= 0,4	krowy pozostałe	:= 0,8	trzoda pozostała	:= 0,3
byczki 1 - 2 lata	:= 0,7	matki kozie	:= 0,1	brojlery	:= 0,007
jałówki 1 - 2 lata	:= 0,7	kozy pozostałe	:= 0,1	kury nioski	:= 0,014
byki 2 lata	:= 1,0	matki owcze	:= 0,1	drób pozostały	:= 0,03
jałówki hodow.	:= 0,8	owce pozostałe	:= 0,1	króliki	:= 0,02
jałówki na tucz	:= 0,8	prosięta	:= 0,027		

⁶ Stosuje się przelicznik 1 litr mleka = 1,031 kg.

Tabela 3.1-3 Wartość produkcji

Symbol	Zmienna	J. m.	Sposób obliczenia, uwagi
SE131	Produkcja ogółem	zł	Suma wartości produkcji: roślinnej, zwierzęcej i pozostałej. Obejmuje: sprzedaż, przekazania do gospodarstwa domowego, zużycie na potrzeby gospodarstwa rolnego, różnicę stanu zapasów, różnicę wartości zwierząt wynikającą ze zmiany cen a pomniejszona jest o zakup zwierząt. [SE135 + SE206 + SE256]
SE132	Relacja produkcji ogółem do kosztów ogółem	krotność	Relacja produkcji ogółem do kosztów ogółem. [SE131/SE270]
SE135	Produkcja roślinna	zł	Obejmuje: sprzedaż, zużycie wewnętrzne, przekazanie do gospodarstwa domowego i różnicę stanu zapasów. [SE140 + SE145 + SE146 + SE150 + SE155 + SE160 + SE165 + SE170 + SE175 + SE180 + SE185 + SE190 + SE195 + SE200]
SE136	Produkcja roślinna na 1 ha	zł/ha	Wartość produkcji roślinnej w przeliczeniu na 1 ha użytków rolnych z wyłączeniem ziemi oddzierżawionej oraz powierzchni użytków rolnych wyłączonych z produkcji. [SE135/(SE025-powierzchnia ziemi oddzierżawionej-SE074)]
SE140	Zboża	zł	Dotyczy upraw na ziarno.
SE145	Rośliny białkowe	zł	Uprawiane na nasiona, bez upraw zbieranych na zielonkę z przeznaczeniem na pasze. Nie ujmują się tu warzyw i soi.
SE146	Uprawy energetyczne	zł	Wszystkie rośliny uprawiane na cele energetyczne.
SE150	Ziemniaki	zł	Wszystkie typy odmian - także ziemniaki wczesne i sadzeniaki.
SE155	Buraki cukrowe	zł	Dotyczy przede wszystkim korzeni. Nie ujmują się wartości liści, natomiast uwzględnia się wartość wyśtoków otrzymanych z cukrowni lub odsprzedanych przez rolnika cukrowni.
SE160	Rośliny oleiste	zł	Rośliny oleiste i włókniste uprawiane na olej (bez bawełny).
SE165	Rośliny przemysłowe	zł	Chmiel, tytoń, inne uprawy przemysłowe (łącznie z ziołami, roślinami aromatycznymi i przyprawowymi, bawełną i trzciną cukrową oraz włóknistymi i konopiami uprawianymi na włókno).
SE170	Warzywa, kwiaty	zł	Świeże warzywa, melony, truskawki, kwiaty i rośliny ozdobne (uprawiane w uprawie polowej lub pod osłonami). Tu uwzględniona jest też wartość produkcji grzybów (mimo, że powierzchnia uprawy grzybów nie jest uwzględniona w pozycji SE046).
SE175	Owoce	zł	Owoce z drzew i krzewów uprawianych w uprawie polowej (łącznie z owocami tropikalnymi).
SE180	Owoce cytrusowe	zł	Pomarańcze, nektarynki i mandarynki, klementynki, cytryny i inne owoce cytrusowe.
SE185	Wina i winogrona	zł	Winogrona konsumpcyjne, winogrona do produkcji win jakościowych i stołowych, różne produkty z winogron (moszcz z winogron itp.), wino, produkty uboczne z produkcji wina, rodzynki.
SE190	Oliwki i olej z oliwek	zł	Oliwki konsumpcyjne, oliwki do produkcji oleju, olej i produkty uboczne z produkcji oleju z oliwek.
SE195	Uprawy pastewne	zł	Rośliny pastewne korzeniowe i kapustne, trawa w uprawie polowej, łąki, pastwiska trwałe i niepielęgnowane, pozostałe uprawy pastewne. Tu wchodzi także produkcja z ugorów i odłogów (o ile taka występuje w gospodarstwie).

Symbol	Zmienna	J. m.	Sposób obliczenia, uwagi
SE200	Inne produkty pochodzenia roślinnego	zł	Nasiona i sadzonki (traw, roślin polowych i ogrodniczych, bez zbóż, roślin białkowych, ziemniaków i roślin oleistych), inne uprawy polowe (nieujęte w wyszczególnionych pozycjach), uprawy trwałe rosnące pod osłonami nieuwzględnione w SE170. Tu wlicza się także przyrost wartości młodych plantacji wieloletnich (do wejścia w plonowanie). Ustala się go na podstawie poniesionych kosztów.
SE206	Produkcja zwierzęca	zł	Produkcja obejmuje wartość produkcji żywca oraz wartość produktów pochodzenia zwierzęcego. Produkcja zwierzęca obejmuje: sprzedaż, różnicę wartości zwierząt (SE211) w roku obrachunkowym i przekazanie do gospodarstwa domowego. Pomniejsza się ją o zakup zwierząt. Rachunek jest przeprowadzany dla koniowatych, bydła, owiec, kóz, trzody chlewnej, drobiu i pozostałych zwierząt. Różnica wartości zwierząt stada obrotowego obejmuje stan na koniec roku pomniejszony o stan na początek roku. W przypadku zwierząt stada podstawowego szacuje się także różnicę wartości zwierząt z tytułu zmiany cen jednostkowych w roku obrachunkowym. Produkcja produktów zwierzęcych obejmuje sprzedaż, przekazanie do gospodarstwa domowego, zużycie wewnętrzne i różnicę stanu zapasów. Do produktów zwierzęcych zalicza się: mleko i produkty z mleka krów, owiec i kóz, wełnę, jaja kurze, inne produkty zwierzęce (przychody z krycia, obornik, jaja innych ptaków itp.), a także wpływy z usługowego odchowu zwierząt oraz z miodu. [SE216 + SE220 + SE225 + SE230 + SE235 + SE240 + SE245 + SE251]
SE207	Produkcja zwierzęca na 1 LU	zł/LU	Wartość produkcji zwierzęcej w przeliczeniu na jedną jednostkę przeliczeniową zwierząt. [SE206/SE080]
SE211	Różnica wartości zwierząt	zł	Różnica wartości zwierząt stada podstawowego i obrotowego z tytułu zmiany cen jednostkowych w roku obrachunkowym. Zmienna ta umożliwia pominięcie wpływu zmian cen zwierząt stada podstawowego na wartość produkcji w danym roku.
SE216	Mleko i przetwory z mleka krowiego	zł	W tej pozycji ujęta jest wartość mleka i przetworów pomniejszona o odpowiednie opłaty współodpowiedzialnościowe (jeśli występują), lecz bez opłat karnych za nieprawidłową realizację kwoty mlecznej. Te opłaty są ujęte w saldzie dopłat i kar do produkcji mleka.
SE220	Żywiec wołowy	zł	Obejmuje produkcję i różnicę wartości zwierząt (z uwzględnieniem różnicy wartości zwierząt stada obrotowego i podstawowego).
SE225	Żywiec wieprzowy	zł	Obejmuje produkcję i różnicę wartości zwierząt (z uwzględnieniem różnicy wartości zwierząt stada obrotowego i podstawowego).
SE230	Żywiec barani i kozi	zł	Obejmuje produkcję i różnicę wartości zwierząt (z uwzględnieniem różnicy wartości zwierząt stada obrotowego i podstawowego).
SE235	Żywiec drobiowy	zł	Obejmuje produkcję i różnicę wartości zwierząt stada obrotowego (wartość na koniec roku - wartość na początek roku).
SE240	Jaja	zł	W pozycji tej uwzględnione są tylko jaja kurze.
SE245	Mleko i przetwory z mleka owczego i koziego	zł	W tej pozycji ujęta jest wartość mleka i jego przetworów.

Symbol	Zmienna	J. m.	Sposób obliczenia, uwagi
SE251	Inne zwierzęta i produkty zwierzęce	zł	Pozycja ta obejmuje: żywiec koński i inne zwierzęta niewymienione wyżej – np.: króliki, roje pszczele, zwierzęta futerkowe, ryby, strusie (z uwzględnieniem różnicy wartości zwierząt stada obrotowego i podstawowego), a także wełnę i pozostałe produkty pochodzenia zwierzęcego (np. obornik czy mleko innych zwierząt), a także przychody z krycia i przychody z usługowego odchowu zwierząt. Różnica wartości stada podstawowego koni z tytułu zmiany cen jednostkowych w roku obrachunkowym też wliczana jest do tej pozycji.
SE256	Pozostała produkcja	zł	Do pozycji tej należą: czynsz za wdzierżawioną ziemię w stanie gotowym do siewu, przychody z okazjonalnego przekazania powierzchni paszowej, produkty z lasu, świadczenie usług, wynajem sprzętu, odsetki od aktywów obrotowych niezbędnych do bieżącego funkcjonowania gospodarstwa rolnego, przychody z agroturystyki, przychody dotyczące wcześniejszych lat obrachunkowych, pozostałe produkty i przychody.
SE260	Przekazania do gospodarstwa domowego	zł	Wartość produktów roślinnych i zwierzęcych przekazanych do gospodarstwa domowego rolnika. Wartość ta stanowi część produkcji ogółem.
SE265	Zużycie wewnętrzne	zł	Wartość produktów roślinnych i zwierzęcych wytworzonych i zużytych w ramach działalności operacyjnej gospodarstwa rolnego, np. produkty roślinne zużyte jako pasze dla zwierząt, a także jako nasiona i sadzeniaki. Produkty te uwzględnione są w rachunku produkcji ogółem a zarazem stanowią one istotną pozycję w kosztach pasz i materiału rozmnożeniowego.

Tabela 3.1-4 Koszty

Symbol	Zmienna	J. m.	Sposób obliczenia, uwagi
SE270	Koszty ogółem	zł	Obejmują: koszty bezpośrednie, koszty ogólnogospodarcze, amortyzację i koszt czynników zewnętrznych. Ujęte są tu koszty dotyczące działalności operacyjnej gospodarstwa rolnego poniesione na produkcję uzyskaną w roku obrachunkowym. Uwzględnione są nakłady produktów potencjalnie towarowych wytworzonych w gospodarstwie rolnym ⁷ i zużytych w ramach działalności operacyjnej – do celów produkcyjnych (nasiona i sadzonki oraz pasze dla zwierząt żywionych systemem wypasowym i ziarnożernych). Podatki gospodarstwa rolnego i inne opłaty nie są włączone do kosztów ogółem, lecz uwzględniane są przy obliczaniu sald dopłat i podatków dotyczących działalności operacyjnej i inwestycyjnej. [SE275 + SE360 + SE365]
SE275	Zużycie pośrednie	zł	Obejmuje koszty bezpośrednie (z uwzględnieniem produktów wytworzonych i zużytych w procesie produkcji w gospodarstwie rolnym) oraz koszty ogólnogospodarcze towarzyszące działalności operacyjnej w roku obrachunkowym. [SE281 + SE336]

⁷ Obornik nie jest traktowany jako produkt potencjalnie towarowy i nie jest uwzględniany w tej pozycji.

Symbol	Zmienna	J. m.	Sposób obliczenia, uwagi
SE281	Koszty bezpośrednie	zł	Obejmują: koszty bezpośrednie produkcji roślinnej (nasiona i sadzonki, nawozy, środki ochrony roślin, pozostałe koszty bezpośrednie produkcji roślinnej), koszty bezpośrednie produkcji zwierzęcej (pasza dla zwierząt żywionych systemem wypasowym i dla zwierząt ziarnożernych, inne koszty bezpośrednie produkcji zwierzęcej) oraz koszty bezpośrednie produkcji leśnej. [SE285 + SE295 + SE300 + SE305 + SE310 + SE320 + SE330 + SE331]
SE284	Koszty bezpośrednie produkcji roślinnej na 1 ha	zł/ha	Wartość kosztów bezpośrednich produkcji roślinnej w przeliczeniu na 1 ha użytków rolnych. [(SE285 + SE295 + SE300 + SE305)/SE025]
SE285	Nasiona i sadzonki	zł	Odnoszące się do upraw rolniczych i ogrodniczych. Nowe nasadzenia plantacji trwałych i drzewostanu leśnego zalicza się do działalności inwestycyjnej a nie do kosztów bezpośrednich (własne i obce).
SE290	Nasiona i sadzonki własne	zł	Nasiona i sadzonki wyprodukowane i zużyte w gospodarstwie.
SE295	Nawozy	zł	Zakupione nawozy i materiały poprawiające jakość ziemi (bez zużytych w produkcji leśnej).
SE300	Środki ochrony roślin	zł	Środki ochrony roślin, pułapki i chwytaki, urządzenia płoszące ptaki, osłony przeciwgradowe, ochrona przeciwmrozowa itp. (bez środków zużytych w produkcji leśnej).
SE305	Pozostałe koszty bezpośrednie produkcji roślinnej	zł	Obejmują: analizy gleby, zakup upraw na pniu, czynsz za ziemię dodzierżawioną na okres krótszy niż 1 rok, okazjonalny zakup płodów roślinnych (winogron itp.), koszty dotyczące przygotowania produktów do sprzedaży, koszty przechowywania, koszty sprzedaży płodów roślinnych, usługi specjalistyczne do produkcji roślinnej itp.
SE309	Koszty bezpośrednie produkcji zwierzęcej na 1 LU	zł/LU	Wartość kosztów bezpośrednich produkcji zwierzęcej w przeliczeniu na 1 jednostkę przeliczeniową zwierząt. [(SE310 + SE320 + SE330)/SE080]
SE310	Pasze dla zwierząt żywionych w systemie wypasowym	zł	Pasze treściwe (łącznie z lizawkami mineralnymi i środkami konserwującymi), pasze objętościowe, opłaty za wypas na wspólnych pastwiskach, koszty usługowego odchowu zwierząt, czynsz za dodzierżawioną powierzchnię paszową dla koni, bydła, owiec i kóz, niezaliczoną do powierzchni użytków rolnych (SE025) (własna i obca).
SE315	Pasze dla zwierząt żywionych w systemie wypasowym, wytworzone w gosp. rol.	zł	Produkty potencjalnie towarowe wytworzone w gospodarstwie rolnym (łącznie z mlekiem, ale bez mleka wyssanego przez cielęta, jagnięta i kozłeta) i skarmione przez zwierzęta żywione w systemie wypasowym.
SE320	Pasze dla zwierząt ziarnożernych	zł	Pasze dla zwierząt ziarnożernych (m.in. trzody chlewnej i drobiu) - wszystkie rodzaje (własna i obca).
SE325	Pasze dla zwierząt ziarnożernych wytworzone w gosp. rol.	zł	Produkty potencjalnie towarowe wytworzone w gospodarstwie rolnym (łącznie z mlekiem, innym niż wyssane przez cielęta, jagnięta i kozłeta) i skarmione przez zwierzęta ziarnożerne.

Symbol	Zmienna	J. m.	Sposób obliczenia, uwagi
SE330	Pozostałe koszty bezpośrednie produkcji zwierzęcej	zł	Opłaty za usługi weterynaryjne i koszty inseminacji, koszty analiz mleka, okazjonalne zakupy produktów pochodzenia zwierzęcego (mleko itp.), koszty dotyczące przygotowania produktów do sprzedaży, koszty przechowywania, koszty sprzedaży produktów zwierzęcych itp.
SE331	Koszty bezpośrednie produkcji leśnej	zł	Nawozy, materiały ochronne, drobne koszty bezpośrednie. Koszty pracy najemnej, usług i maszyn nie są tu włączone. Są one wykazane w innych – odpowiednich rodzajowo pozycjach kosztowych.
SE336	Koszty ogólnogospodarcze	zł	Koszty ogólnogospodarcze związane z działalnością operacyjną, lecz niezuanne za koszty bezpośrednie działalności operacyjnej. [SE340 + SE345 + SE350 + SE356]
SE340	Koszty utrzymania maszyn i budynków	zł	Koszty bieżącego utrzymania sprzętu (i zakupu narzędzi o małej wartości), koszty ponoszone na samochody osobowe, bieżące utrzymanie budynków i urządzeń melioracyjnych, ubezpieczenie budynków. Remonty kapitalne zaliczane są do działalności inwestycyjnej.
SE345	Energia	zł	Paliwa silnikowe i oleje smarne, energia elektryczna, paliwa grzewcze (opał).
SE350	Usługi	zł	Koszty pracy wykonanej w ramach usług oraz koszt wynajmu (zaangażowania) maszyn.
SE356	Pozostałe koszty ogólnogospodarcze	zł	Woda, ubezpieczenia (bez ubezpieczeń budynków i wypadków przy pracy, odpowiedzialności cywilnej) oraz inne koszty ogólnogospodarcze powstałe w ramach działalności operacyjnej gospodarstwa rolnego (np. opłaty za prowadzenie księgowości, opłaty telefoniczne).
SE360	Amortyzacja	zł	Amortyzacja środków trwałych własnych wycenionych według wartości odtworzeniowej. W rachunku wyników pozycja amortyzacji środków trwałych odnosi się do całego roku obrachunkowego. Kwota amortyzacji jest ustalana na podstawie wartości odtworzeniowej. Amortyzacja dotyczy: plantacji wieloletnich, budynków i wyposażenia trwałego, urządzeń melioracyjnych, maszyn i narzędzi. Nie oblicza się amortyzacji w przypadku ziemi, lasów, kwot i limitów produkcyjnych oraz aktywów obrotowych.
SE365	Koszty czynników zewnętrznych	zł	Koszty zaangażowania obcych czynników wytwórczych (pracy, ziemi i kapitału) w procesie produkcyjnym. Do tych kosztów zaliczają się: wynagrodzenia za pracę, czynsze i odsetki. [SE370 + SE375 + SE380]
SE370	Wynagrodzenia	zł	Wynagrodzenia i ubezpieczenia społeczne pracowników najemnych. Nie wlicza się kwot otrzymanych przez pracowników zaliczanych do nieopłaconej siły roboczej.
SE375	Czynsze	zł	Czynsze za dzierżawę ziemi, budynków i koszty opłat dzierżawnych.
SE380	Odsetki	zł	Odsetki i opłaty finansowe płacone za kredyty zaciągnięte w celu zakupu ziemi, budynków, maszyn i wyposażenia, zwierząt oraz materiałów. Odsetki i opłaty finansowe za zobowiązania. Otrzymane dopłaty do odsetek muszą być odjęte.

Tabela 3.1-5 Dopłaty do działalności operacyjnej gospodarstwa

Symbol	Zmienna	J. m.	Sposób obliczenia, uwagi
SE605	Dopłaty do działalności operacyjnej	zł	Dopłaty do działalności operacyjnej (bez dopłat do inwestycji). Dopłaty do odsetek i płatności za zaprzestanie działalności rolniczej nie są ujmowane. Ewidencja danych rachunkowych odbywa się na podstawie dopłat „należnych”. [SE610 + SE615 + SE624 + SE625 + SE626 + SE630 + SE699]
SE610	Dopłaty do produkcji roślinnej	zł	Dopłaty do produkcji roślinnej, łącznie z płatnościami wyrównawczymi (płatnościami obszarowymi i dopłatami za odłogowanie ziemi) oraz wsparciem specjalnym do produkcji roślinnej. Dopłaty te nie zawierają jednolitej płatności obszarowej (SE631). [SE611 + SE612 + SE613]
SE611	Dopłaty wyrównawcze / płatności obszarowe	zł	Dopłaty dla producentów zbóż, roślin oleistych i białkowych (COP) oraz roślin energetycznych.
SE612	Dopłaty za odłogowanie	zł	Dopłaty otrzymane przez producentów COP, zobowiązanych do odłogowania części posiadanej przez nich ziemi. Ta powierzchnia ziemi może być wykorzystana do uprawy określonych roślin na cele nieżywnościowe.
SE613	Pozostałe dopłaty do produkcji roślinnej	zł	Pozostałe dopłaty do upraw polowych, ogrodniczych i plantacji wieloletnich.
SE615	Dopłaty do produkcji zwierzęcej	zł	Dopłaty do zwierząt i do produktów pochodzenia zwierzęcego. [SE616 + SE617 + SE618 + SE619]
SE616	Saldo dopłat i kar do produkcji mleka	zł	Dopłaty do produkcji mleka pomniejszone o kary umowne za przekroczenie limitu produkcji mleka. W pozycji tej ujmowane jest również wsparcie specjalne dotyczące krów mlecznych oraz produkcji mleka.
SE617	Dopłaty do pozostałej produkcji bydłowej	zł	Dopłaty uzyskiwane z tytułu chowu bydła innego niż krowy mleczne, np. premie za cielęta płci męskiej, za młode byczki, za krowy mamki. W pozycji tej ujmowane jest również wsparcie specjalne dotyczące pozostałej produkcji bydłowej.
SE618	Dopłaty do produkcji owiec i kóz	zł	Poza dopłatami do matek owczych i kozich, uwzględnione są dopłaty do produktów wytwarzanych z mleka koziego i owczego. W pozycji tej ujmowane jest również wsparcie specjalne dotyczące produkcji owiec i kóz.
SE619	Pozostałe dopłaty do produkcji zwierzęcej	zł	Pozostałe dopłaty do produkcji zwierzęcej, w tym również wsparcie specjalne (w sytuacji kiedy otrzymanych dopłat nie można przypisać do określonej działalności z powodu braku odpowiednio szczegółowych danych).
SE621	Dopłaty rolnośrodowiskowe	zł	Dopłaty rolnośrodowiskowe.

Symbol	Zmienna	J. m.	Sposób obliczenia, uwagi
SE622	Dopłaty do obszarów o niekorzystnych warunkach gospodarowania (LFA)	zł	Dopłaty do obszarów o niekorzystnych warunkach produkcji rolniczej (LFA).
SE623	Inne dopłaty do rozwoju obszarów wiejskich	zł	Dopłaty za dostosowanie gospodarstw rolnych do standardów UE, do usług doradztwa rolniczego, dopłaty do poprawy jakości produktów rolniczych, do szkoleń, do zalesiania i do zachowania równowagi ekologicznej środowiska leśnego.
SE624	Dopłaty do rozwoju obszarów wiejskich	zł	Dopłaty do rozwoju obszarów wiejskich obejmują: dopłaty rolnośrodowiskowe, dopłaty do obszarów o niekorzystnych warunkach produkcji rolniczej (LFA), pozostałe dopłaty do rozwoju obszarów wiejskich uwzględniające dopłaty ze środków krajowych. W zmiennej tej zawiera się m.in.: SE621, SE622, SE623.
SE625	Dopłaty do zużycia pośredniego	zł	Dopłaty do kosztów i nakładów poniesionych w ramach działalności operacyjnej gospodarstwa rolnego z wyłączeniem dopłat do wynagrodzeń, czynszów, podatków i odsetek.
SE626	Dopłaty do kosztów czynników zewnętrznych	zł	Dopłaty do wynagrodzeń, czynszów i odsetek.
SE630	Płatności "decoupled"	zł	Jednolite płatności obszarowe oraz dodatkowe płatności. [SE631 + SE632]
SE631	Jednolita płatność na gospodarstwo	zł	Tylko dla starych państw członkowskich.
SE632	Jednolita płatność obszarowa	zł	Tylko dla nowych państw członkowskich (bez Malty i Słowenii).
SE650	Wsparcie specjalne	zł	Wsparcie specjalne przyznawane na podstawie art. 68 rozporządzenia (EC) Nr 73/2009.
SE699	Pozostałe dopłaty	zł	Pozostałe dopłaty do działalności operacyjnej gospodarstwa. Ujmowane są w tej pozycji także granty i dopłaty do szkód oraz wyjątkowe dopłaty.

Tabela 3.1-6 Salda dopłat i podatków

Symbol	Zmienna	J. m.	Sposób obliczenia, uwagi
SE600	Saldo dopłat i podatków dot. dział. operacyjnej	zł	Dopłaty i podatki mające związek z działalnością operacyjną w roku obrachunkowym. Saldo dopłat i podatków w ramach działalności operacyjnej obejmuje dopłaty i saldo VAT z działalności operacyjnej pomniejszone o podatki gospodarstwa rolnego. [SE605 + SE395 - SE390]
SE605	Dopłaty do działalności operacyjnej	zł	Dopłaty do działalności operacyjnej (bez dopłat do inwestycji). Dopłaty do odsetek i płatności za zaprzestanie działalności rolniczej nie są ujmowane. Ewidencja danych rachunkowych odbywa się na podstawie dopłat „należnych”. [SE610 + SE615 + SE624 + SE625 + SE626 + SE630 + SE699]

Symbol	Zmienna	J. m.	Sposób obliczenia, uwagi
SE395	Saldo podatku VAT (z wyłączeniem podatku VAT od inwestycji)	zł	Podstawową zasadą, odnoszącą się do wszystkich zapisów jest ewidencja danych według wartości netto (bez VAT). Zasada ta nie stwarza kłopotu w przypadku gdy rolnik jest podatnikiem VAT na zasadach ogólnych. W przypadku gdy obowiązuje system rolniczy, różne kwoty VAT powinny być ewidencjonowane w taki sposób, aby przy obliczaniu wyników, wszelkie korzyści z uczestnictwa w krajowym systemie VAT dla rolnictwa mogły zostać uwzględnione. Saldo VAT dla działalności operacyjnej gospodarstwa rolnego oblicza się odejmując od kwoty VAT należnego zryczałtowaną kwotę VAT naliczonego.
SE390	Podatki	zł	Podatki i inne opłaty gospodarstwa rolnego (bez VAT gospodarstwa rolnego i podatków osobistych rolnika), a także podatki i inne opłaty od ziemi i budynków. Dopłaty do podatków nie są ujmowane.
SE405	Saldo dopłat i podatków dot. dział. inwestycyjnej	zł	Dopłaty i podatki niemające związku z działalnością operacyjną gospodarstwa rolnego w roku obrachunkowym. Saldo to oblicza się poprzez odjęcie od kwoty dopłat do działalności inwestycyjnej i rekompensat za rezygnację z produkcji mleka, kwoty VAT naliczonego (zapłaconego przy zakupach mających związek z działalnością inwestycyjną). [SE406 + SE407 - SE408]
SE406	Dopłaty do inwestycji	zł	Dopłaty do inwestycji.
SE407	Rekompensaty za rezygnację z produkcji mleka	zł	Rekompensata może być wypłacana w postaci kwoty ryczałtowej lub rozłożona na okres kilku lat.
SE408	Podatek VAT zapłacony od inwestycji	zł	Podatek VAT zapłacony od inwestycji.

Tabela 3.1-7 Dochód na gospodarstwo rolne

Symbol	Zmienna	J.m.	Sposób obliczenia, uwagi
SE131	Produkcja ogółem	zł	Suma wartości produkcji: roślinnej, zwierzęcej i pozostałej. Obejmuje: sprzedaż, przekazania do gospodarstwa domowego, zużycie na potrzeby gospodarstwa rolnego, różnicę stanu zapasów, różnicę wartości zwierząt wywołaną zmianą cen a pomniejszona jest o zakup zwierząt. [SE135 + SE206 + SE256]
SE275	Zużycie pośrednie	zł	Obejmuje koszty bezpośrednie (z uwzględnieniem produktów wytworzonych w gospodarstwie rolnym) oraz koszty ogólnogospodarcze towarzyszące działalności operacyjnej w roku obrachunkowym. [SE281 + SE336]
SE600	Saldo dopłat i podatków dot. dział. operacyjnej	zł	Dopłaty i podatki mające związek z działalnością operacyjną w roku obrachunkowym. Saldo dopłat i podatków w ramach działalności operacyjnej obejmuje dopłaty i saldo VAT z działalności operacyjnej pomniejszone o podatki gospodarstwa rolnego. [SE605 + SE395 - SE390]
SE410	Wartość dodana brutto	zł	Obejmuje produkcję ogółem pomniejszoną o zużycie pośrednie, a następnie skorygowaną o saldo dopłat i podatków dotyczących działalności operacyjnej. [SE131 - SE275 + SE600]

Symbol	Zmienna	J.m.	Sposób obliczenia, uwagi
SE360	Amortyzacja	zł	Amortyzacja środków trwałych własnych wycenionych według wartości odtworzeniowej. W rachunku wyników pozycja amortyzacji środków trwałych odnosi się do całego roku obrachunkowego. Kwota amortyzacji jest ustalana na podstawie wartości odtworzeniowej. Amortyzacja dotyczy: plantacji wieloletnich, budynków i wyposażenia trwałego, urządzeń melioracyjnych, maszyn i narzędzi. Nie oblicza się amortyzacji w przypadku ziemi, lasów, kwot i limitów produkcyjnych oraz aktywów obrotowych.
SE415	Wartość dodana netto	zł	Opłata za zaangażowanie czynników wytwórczych do działalności operacyjnej gospodarstwa rolnego, bez względu na ich status własnościowy (obce lub własne). Ten parametr jest odpowiedni do porównań gospodarstw posiadających różną strukturę własnościową zaangażowanych czynników wytwórczych. Oblicza się go przez odjęcie amortyzacji od wartości dodanej brutto.
SE365	Koszty czynników zewnętrznych	zł	Koszty zaangażowania obcych czynników wytwórczych (pracy, ziemi i kapitału) w procesie produkcyjnym. Do tych kosztów zaliczają się: wynagrodzenia za pracę, czynsze i odsetki. [SE370 + SE375 + SE380]
SE405	Saldo dopłat i podatków dot. dział. inwestycyjnej	zł	Dopłaty i podatki niemające związku z działalnością operacyjną gospodarstwa rolnego w roku obrachunkowym. Saldo to oblicza się poprzez odjęcie od kwoty dopłat do działalności inwestycyjnej i rekompensat za rezygnację z produkcji mleka kwoty VAT naliczonego (zapłaconego przy zakupach mających związek z działalnością inwestycyjną). [SE406 + SE407 - SE408]
SE420	Dochód z rodzinnego gospodarstwa rolnego	zł	Opłata za zaangażowanie własnych czynników wytwórczych (w przypadku gospodarstw posiadających osobowość prawną tylko ziemi i kapitału) do działalności operacyjnej gospodarstwa rolnego oraz opłata za ryzyko podejmowane przez prowadzącego gospodarstwo rolne w roku obrachunkowym. Dochód ten oblicza się przez odjęcie salda dopłat i podatków dotyczących inwestycji oraz kosztu czynników zewnętrznych od wartości dodanej netto. [SE415 - SE365 + SE405]

Tabela 3.1-8 Dochód na osobę

Symbol	Zmienna	J. m.	Sposób obliczenia, uwagi
SE425	Wartość dodana netto na osobę pełnozatrudnioną	zł/ AWU	Wartość dodana netto na osobę pełnozatrudnioną (jednostkę przeliczeniową pracy). [SE415/SE010]
SE430	Dochód z rodzinnego gospodarstwa rolnego na osobę pełnozatrudnioną rodziny	zł/ FWU	Dochód z rodzinnego gospodarstwa rolnego na osobę pełnozatrudnioną rodziny (jednostkę przeliczeniową pracy rodziny). Obliczona tylko dla gospodarstw rolnych, w których występują nakłady pracy własnej (SE015>0). [SE420/SE015]

Tabela 3.1-9 Bilans finansowy na koniec roku obrachunkowego

Symbol	Zmienna	J.m.	Sposób obliczenia, uwagi
SE436	Aktywa ogółem	zł	Obejmuje tylko aktywa stanowiące własność rolnika. Aktywa ogółem obejmują aktywa trwałe i aktywa obrotowe. [SE441 + SE465]
SE441	Aktywa trwałe	zł	Aktywa trwałe obejmują ziemię rolniczą, budynki gospodarstwa rolnego, nasadzenia leśne oraz maszyny i urządzenia, a także zwierzęta stada podstawowego. Ujmowane są tu również środki trwałe będące w fazie inwestycji. [SE446 + SE450 + SE455 + SE460]
SE446	Ziemia, uprawy trwałe i kwoty produkcyjne	zł	Obejmuje ziemię rolniczą, urządzenia melioracyjne, uprawy trwałe, kwoty i inne przypisane prawa (włącznie z kosztami nabycia) oraz lasy. Kwoty produkcyjne (i inne przypisane prawa) uzyskane bezpłatnie nie są wyceniane w bilansie (ewidencjonowana jest tylko ich sprzedaż). Ujmowane są tu również uprawy trwałe będące w fazie inwestycji.
SE450	Budynki	zł	Budynki i ich trwałe wyposażenie należące do rolnika. Ujmowane są tu również budynki będące w fazie inwestycji.
SE455	Maszyny, urządzenia i śr. transportu	zł	Maszyny, ciągniki, samochody osobowe i ciężarówki, sprzęt nawadniający (bez narzędzi o małej wartości bądź o okresie użytkowania nieprzekraczającym jednego roku). Ujmowane są tu również maszyny, urządzenia i środki transportu będące w fazie inwestycji.
SE460	Stado podstawowe (płeć żeńska)	zł	Tu uwzględnia się: jątówki cielne, krowy mleczne, inne krowy w okresie rozrodu, matki kozie i owcze oraz maciory.
SE465	Aktywa obrotowe	zł	Aktywa obrotowe obejmują zwierzęta stada obrotowego oraz kapitał obrotowy (zapasy produktów rolnych i pozostałe aktywa obrotowe). [SE470 + SE475 + SE480]
SE470	Stado obrotowe	zł	Tu uwzględnia się wartość wszystkich zwierząt produkcyjnych (poza zwierzętami stada podstawowego).
SE475	Zapasy produktów rolniczych	zł	Tu ujmuje się wartość wszystkich produktów pochodzenia roślinnego i zwierzęcego – bez plantacji nieowocujących (w tym wartość produkcji roślinnej w toku – cykl krótki).
SE480	Pozostałe aktywa obrotowe	zł	Ujmowane są w tej pozycji: wartość upraw na pnju, udziały gospodarstwa rolnego w jednostkach rolniczych, należności krótkoterminowe, gotówka w kasie i na rachunku bankowym (kwota niezbędna do bieżącego funkcjonowania gospodarstwa rolnego).
SE485	Zobowiązania ogółem	zł	Obejmują wartość wszystkich pozostających do spłaty zobowiązań długo- i krótkoterminowych. [SE490 + SE495]
SE490	Zobowiązania długoterminowe	zł	Ujmowane są tu zobowiązania zaciągnięte na okres dłuższy niż jeden rok.
SE495	Zobowiązania krótkoterminowe	zł	Ujmowane są tu zobowiązania zaciągnięte na okres nieprzekraczający jednego roku.
SE501	Kapitał własny	zł	Odzwierciedla wartość aktywów ogółem pomniejszoną o wartość zobowiązań ogółem. [SE436 - SE485]

Tabela 3.1-10 Wskaźniki finansowe

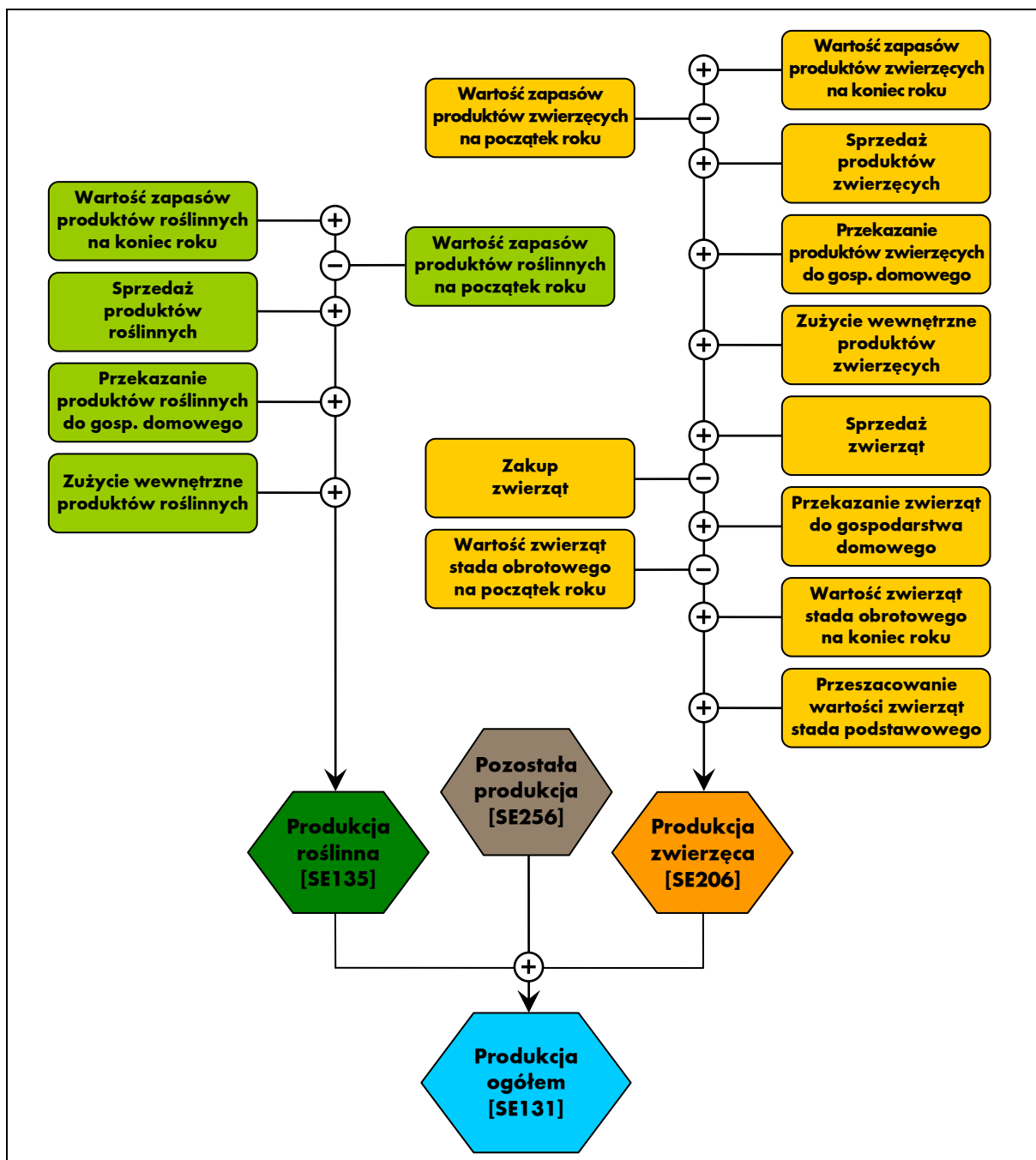
Symbol	Zmienna	J. m.	Sposób obliczenia, uwagi
SE506	Zmiana wartości kapitału własnego	zł	Odzwierciedla wartość kapitału własnego na koniec roku obrachunkowego pomniejszoną o wartość kapitału własnego na początek roku obrachunkowego. [SE501 - SE501P ⁸]
SE510	Średnia wartość kapitału gospodarstwa rolnego	zł	Odzwierciedla średnią arytmetyczną wartość kapitału gospodarstwa rolnego [(stan na początek roku + stan na koniec roku obrachunkowego)/2]. Na wartość kapitału gospodarstwa rolnego składa się wartość: zwierząt, upraw trwałych, urządzeń melioracyjnych, budynków, maszyn i urządzeń oraz kapitału obrotowego. Nie są ujmowane kwoty i inne prawa, które nie mogą być oddzielane od wartości ziemi. Parametr ten obliczany jest tylko w sytuacji, gdy wartość ziemi jest rejestrowana oddzielnie od wartości budynków.
SE516	Inwestycje brutto	zł	Inwestycje brutto to wartość zakupionych i wytworzonych środków trwałych pomniejszona o wartość sprzedanych oraz przekazanych nieodpłatnie środków trwałych w roku obrachunkowym + różnica wartości stada podstawowego.
SE521	Inwestycje netto	zł	Inwestycje brutto pomniejszone o obliczoną dla roku obrachunkowego wartość amortyzacji. [SE516 - SE360]
SE526	Przepływ pieniężny (1)	zł	Ukazuje zdolność gospodarstwa rolnego do samofinansowania swojej działalności i tworzenia oszczędności w ramach działalności operacyjnej. Przepływ pieniężny (1) obliczany jest w następujący sposób: sprzedaż produktów + inne przychody + sprzedaż zwierząt - koszty ogółem - koszty zakupu zwierząt + saldo dopłat i podatków dotyczących działalności operacyjnej + saldo dopłat i podatków dotyczących inwestycji.
SE530	Przepływ pieniężny (2)	zł	Ukazuje zdolność gospodarstwa rolnego do samofinansowania swojej działalności i tworzenia oszczędności. Przepływ pieniężny (2) obliczany jest w następujący sposób: Przepływ pieniężny (1) + sprzedaż środków trwałych - zakupy i inwestycje w środkach trwałych + stan zobowiązań na koniec roku - stan zobowiązań na początek roku.
SE532	Relacja przepływów pieniężnych (2) do aktywów ogółem	krotność	Relacja przepływów pieniężnych (2) do aktywów ogółem. [SE530/SE436]

⁸ SE501P = Kapitał własny na początek roku obrachunkowego.

3.2. Schematy obliczania kategorii ekonomicznych

W tym rozdziale zamieszczone są schematy obliczania podstawowych kategorii ekonomicznych zawartych w „Wynikach Standardowych FADN”. Schematy opracowano na podstawie materiałów zamieszczonych na stronie internetowej pod adresem: http://ec.europa.eu/agriculture/rica/index_en.cfm [11].

Schemat 3 - 3-1 Rachunek wartości produkcji ogółem



Schemat 3 - 3-1 ilustruje sposób obliczenia wartości produkcji ogółem uzyskanej w ramach działalności operacyjnej gospodarstwa rolnego. Składa się na nią wartość produkcji roślinnej, wartość produkcji zwierzęcej i wartość pozostałej produkcji.

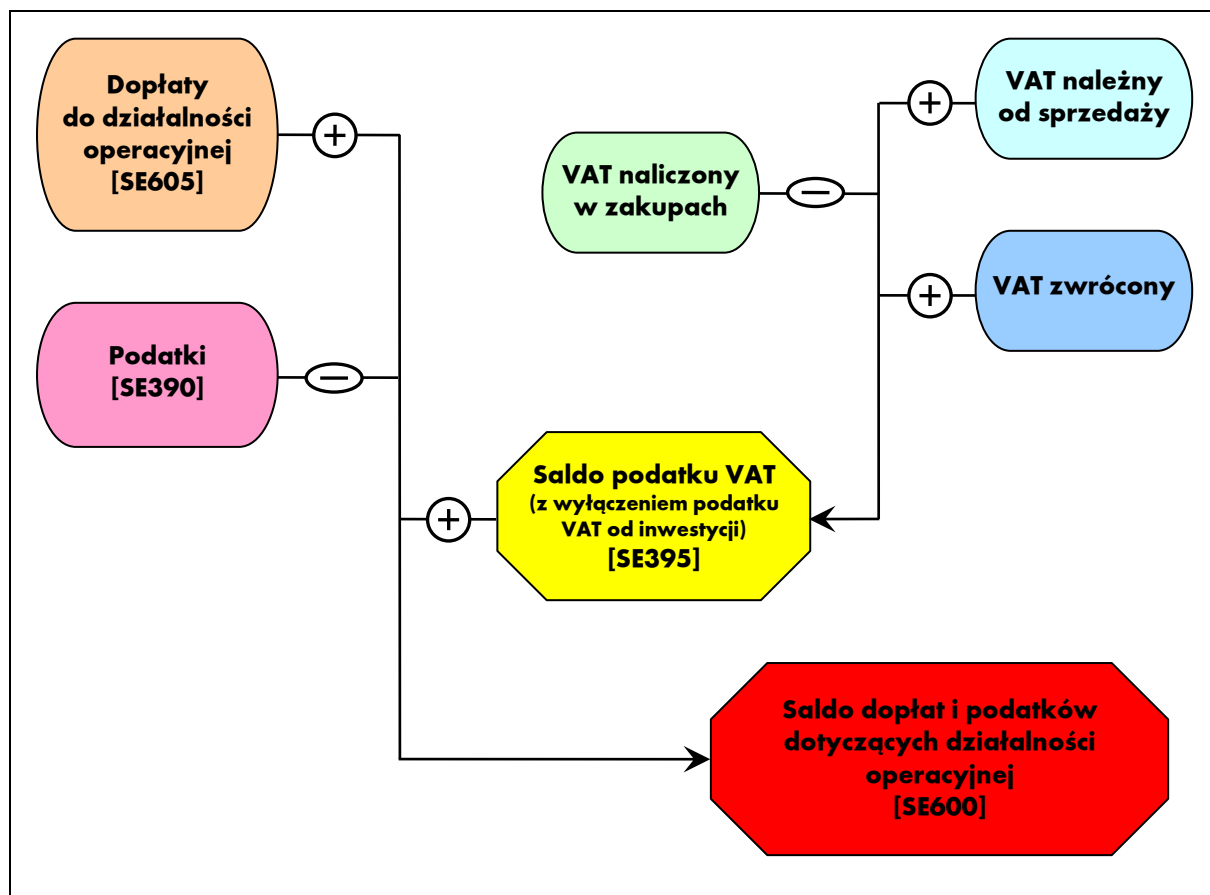
W rachunku produkcji uwzględniana jest sprzedaż produktów, różnica stanu zapasów, zużycie wewnętrzne i przekazanie do gospodarstwa domowego. Dzięki takiemu podejściu uzyskuje się pełne odzwierciedlenie obrotu produktami gotowymi - transakcje rynkowe, przekazania nieodpłatne oraz transfery produktów w ramach działalności operacyjnej gospodarstwa rolnego. Wartość zużycia wewnętrznego produktów potencjalnie towarowych nie wpływa na poziom określonych nadwyżek ekonomicznych, gdyż znajduje się ona po obu stronach rachunku (produkcyjnej i kosztowej).

Schemat 3 - 3-2 Rachunek różnicy wartości zwierząt stada podstawowego

$\text{REGIDX}_n = \frac{W_{kn}}{L_{kn}} \bigg/ \frac{W_{pn}}{L_{pn}}$	<p>gdzie:</p> <p>REGIDX - index cen; Wk - wartość na koniec roku obrachunkowego; n - grupa zwierząt; Lk - liczba zwierząt na koniec roku obrachunkowego; Wp - wartość na początek roku obrachunkowego; Lp - liczba zwierząt na początek roku obrachunkowego; LVVAL - różnica wartości zwierząt.</p>
$\text{LVVAL}_n = \left(\frac{W_{Kn}}{\text{REGIDX}_n} - W_{pn} \right) \times \frac{(1 + \text{REGIDX}_n)}{2}$	

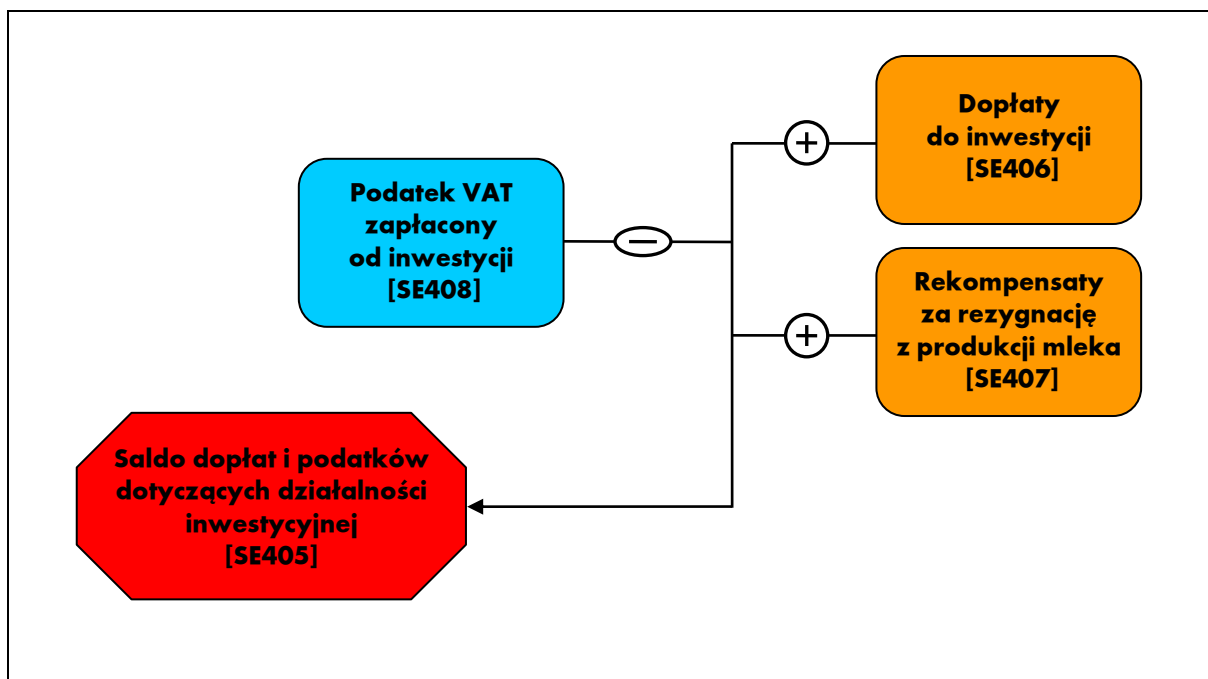
W rachunku wartości produkcji zwierzęcej uwzględniona jest różnica wartości zwierząt stada obrotowego i podstawowego. Różnica wartości zwierząt stada podstawowego spowodowana jest zmianą cen w roku obrachunkowym oraz zmianą liczby zwierząt. W przypadku stada obrotowego różnica wartości zwierząt obliczana jest jako różnica pomiędzy stanem końcowym a stanem początkowym. Wartość przeszacowania zwierząt stada podstawowego i obrotowego została wyodrębniona jako zmienna SE211. Umożliwia to uznaniowe pominięcie tego składnika w rachunku wartości produkcji i następnie określonych nadwyżek ekonomicznych. Ponadto w rachunku wartości produkcji zwierzęcej odejmowana jest wartość zakupionych zwierząt, dzięki czemu rachunek wyników obrazuje zrealizowaną produkcję własną. Z tego też powodu wartość zakupionych zwierząt nie znajduje się w strukturze kosztów gospodarstwa rolnego.

Schemat 3 - 3-3 Rachunek salda dopłat i podatków dotyczących działalności operacyjnej



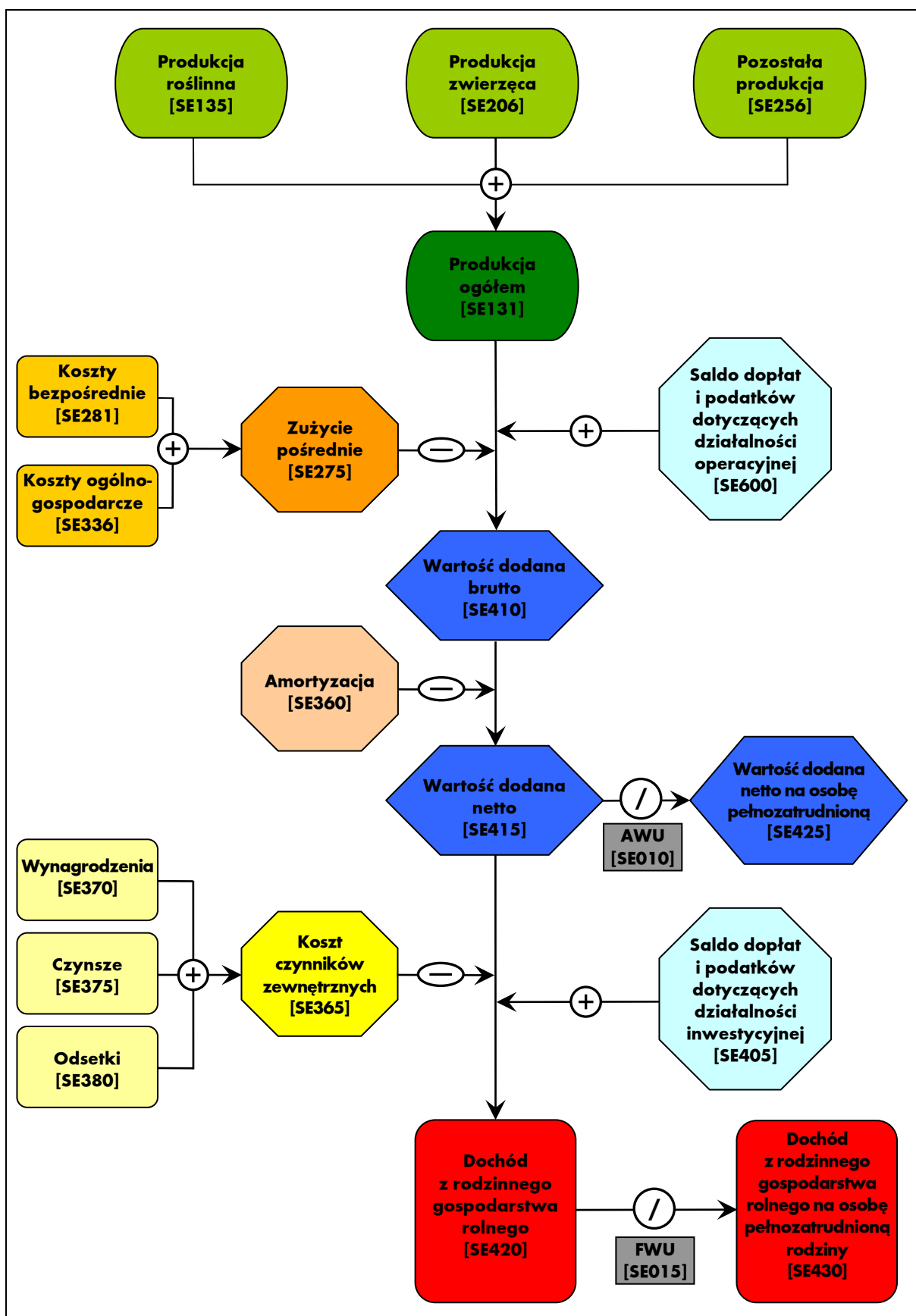
Podatki należne z tytułu posiadania gospodarstwa rolnego i prowadzonej działalności rolniczej pominięte są w grupie kosztów (patrz: Tabela 3.1-4 - pozycja zużycie pośrednie). Podatki te są uwzględnione w rachunku salda rozliczeń z budżetem (patrz: Tabela 3.1-6 oraz Schemat 3 - 3-3). Dzięki takiemu grupowaniu możliwe jest określenie poziomu transferów wartości dodanej pomiędzy gospodarstwem rolnym, a innymi sektorami gospodarki narodowej. Wartość ujemna zmiennej SE600 oznacza transfer środków pieniężnych poza gospodarstwo rolne.

Schemat 3 - 3-4 Rachunek salda dopłat i podatków dotyczących działalności inwestycyjnej



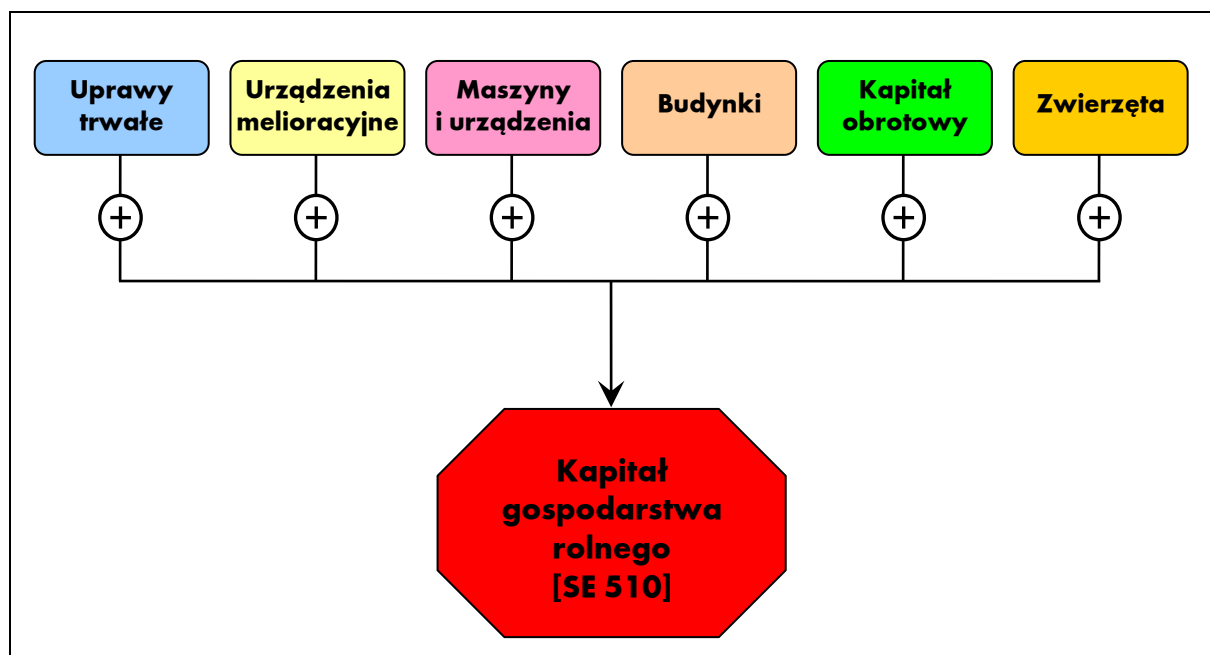
Saldo to wpływa na wielkość zrealizowanego dochodu z rodzinnego gospodarstwa rolnego. Dodatnia wartość tego salda wskazuje na wsparcie przez budżet działalności inwestycyjnej gospodarstwa rolnego.

Schemat 3 - 3-5 Rachunek dochodu z rodzinnego gospodarstwa rolnego



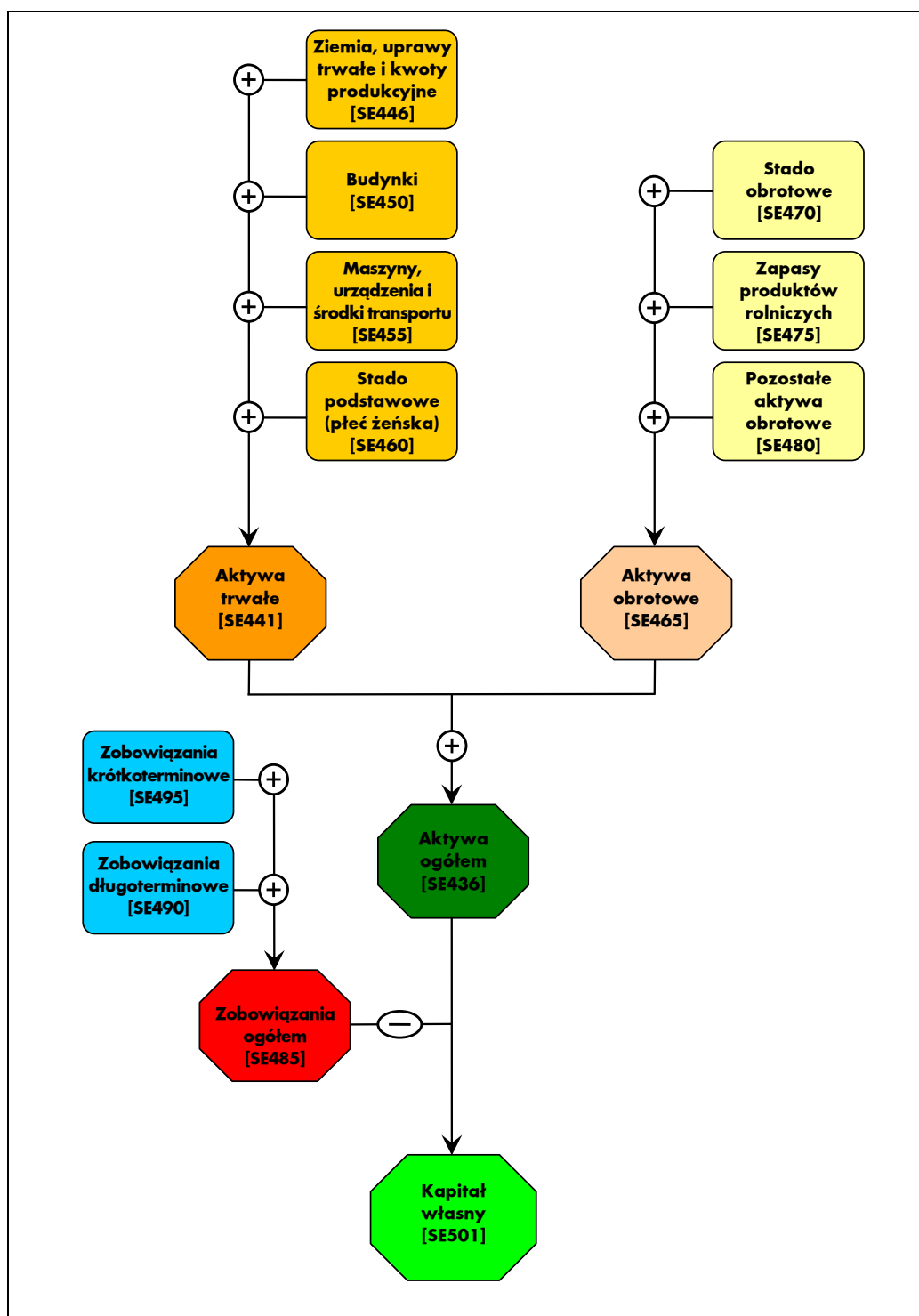
Schemat 3 - 3-5 przedstawia sposób obliczenia poszczególnych kategorii nadwyżek ekonomicznych. Pierwszą nadwyżką ekonomiczną jest wartość dodana brutto gospodarstwa rolnego. Oblicza się ją poprzez odjęcie zużycia pośredniego od produkcji ogółem i dodanie salda dopłat i podatków dotyczących działalności operacyjnej. Dopłaty zwiększają wartość dodaną brutto, a podatki (nie były one uwzględnione w zużyciu pośrednim) powodują jej zmniejszenie. Po odjęciu amortyzacji od wartości dodanej brutto uzyskuje się wartość dodaną netto gospodarstwa rolnego. W kolejnym etapie odejmuje się od wartości dodanej netto koszt czynników zewnętrznych oraz dodaje saldo dopłat i podatku dotyczących działalności inwestycyjnej. W ten sposób uzyskuje się podstawową nadwyżkę ekonomiczną uzyskiwaną w ramach działalności operacyjnej gospodarstwa rolnego, określaną pojęciem dochodu z rodzinnego gospodarstwa rolnego. Dochód ten stanowi opłatę za własne czynniki wytwórcze (praca, ziemia i kapitał) zaangażowane do działalności operacyjnej gospodarstwa rolnego oraz ryzyko podejmowane przez prowadzącego gospodarstwo rolne w roku obrachunkowym.

Schemat 3 - 3-6 Rachunek kapitału gospodarstwa rolnego



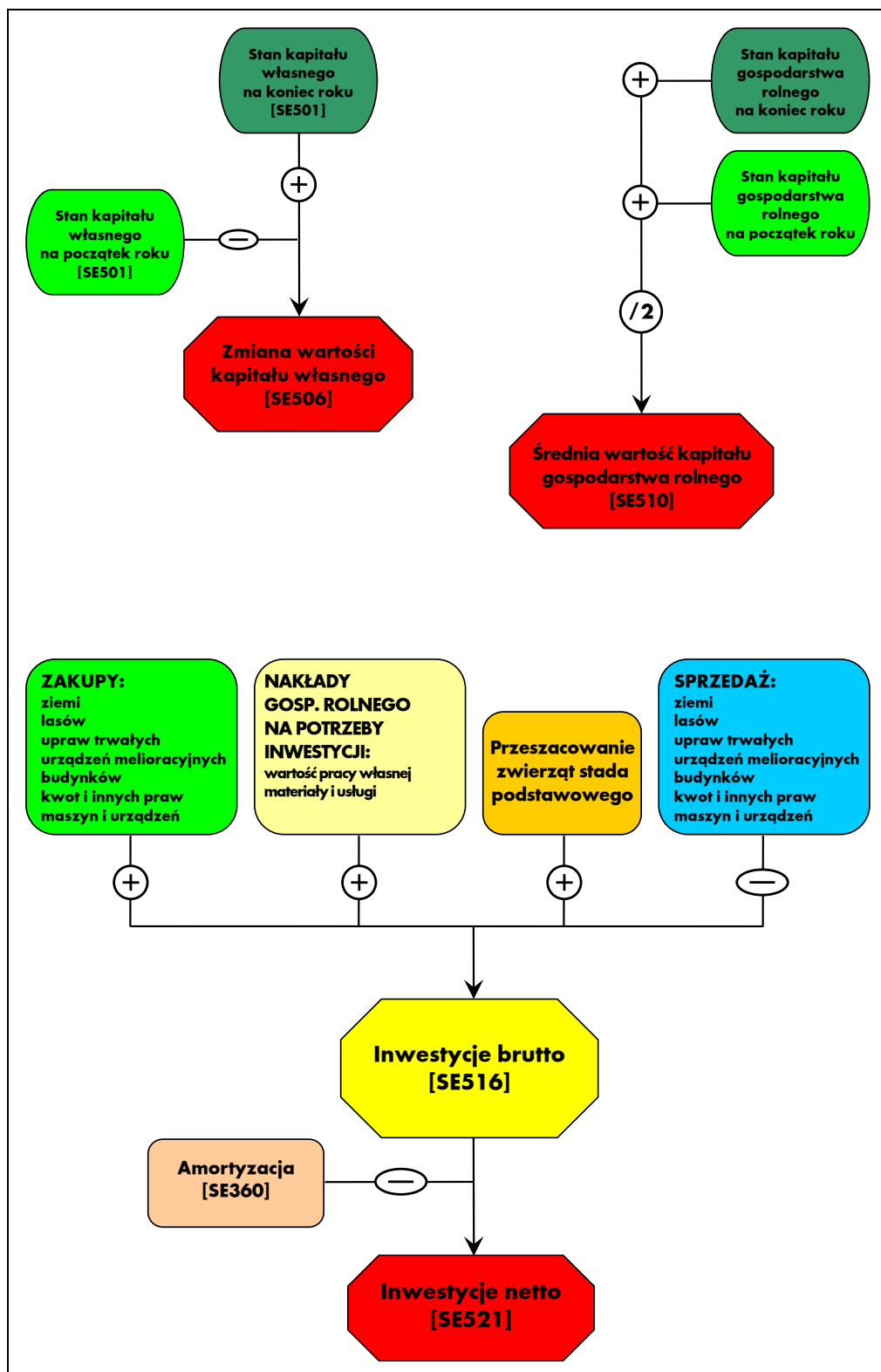
Schemat 3 - 3-6 ilustruje sposób obliczania kapitału gospodarstwa rolnego według ustaleń metodycznych FADN. Do kapitału gospodarstwa rolnego nie wlicza się wartości ziemi oraz przypisanych do niej kwot produkcyjnych i innych praw.

Schemat 3 - 3-7 Bilans finansowy gospodarstwa rolnego



Bilans finansowy gospodarstwa rolnego prezentowany jest w formie syntetycznej. Po stronie aktywów wyróżniono dwie grupy aktywów: aktywa trwałe składające się z 4 grup i aktywa obrotowe – składające się z 3 grup. Kapitał własny obliczany jest jako różnica pomiędzy wartością aktywów ogółem i zobowiązań ogółem.

Schemat 3 - 3-8 Rachunek wybranych wskaźników bilansowych i finansowych



Na schemacie zaprezentowany jest sposób obliczania czterech wskaźników: dwóch bilansowych - zmiany wartości kapitału własnego i średniej wartości kapitału gospodarstwa rolnego oraz dwóch finansowych: inwestycji brutto i inwestycji netto.

4. Uwagi do Wyników Standardowych FADN

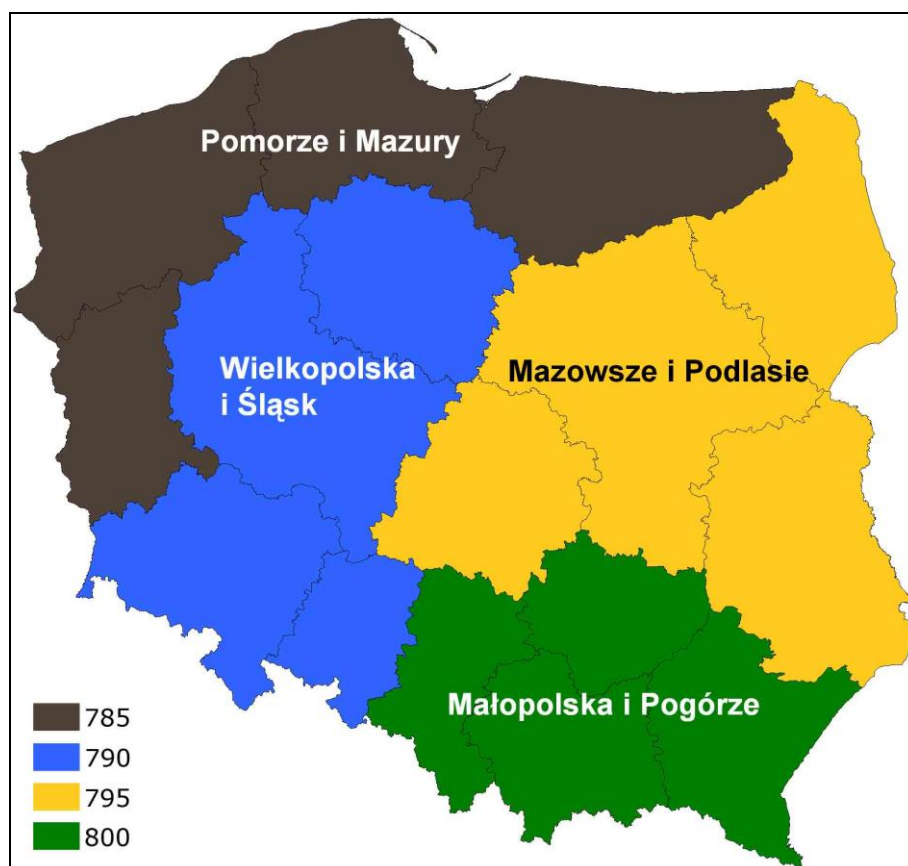
4.1. Informacje o zbieraniu danych rachunkowych w Polsce

Na podstawie danych Powszechnego Spisu Rolnego'2002 (PSR'2002) oraz Badań Użytkowania Gruntów, Powierzchni Zasiewów, Pogłowia Zwierząt Gospodarskich oraz Charakterystyki Gospodarstwa Rolnego (R-CzSR'2005 i R-SGR'2007) określono liczbę gospodarstw, które posiadały wielkość ekonomiczną większą, bądź równą 4 000 euro (738 073 gospodarstwa) [9]. Wielkość ta jest minimalną wielkością ekonomiczną gospodarstw włączonych do pola obserwacji Polskiego FADN.

Gospodarstwa rolne zostały sklasyfikowane według zasad w pełni zharmonizowanych z przepisami UE ustalającymi tzw. Wspólnotową Typologię Gospodarstw Rolnych.

W klasyfikacji gospodarstw rolnych zostały użyte współczynniki Standardowej Produkcji SO „2004”, obowiązujące od 2010 roku. Parametry te zostały obliczone w IERiGŻ-PIB przy udziale ekspertów z IUNG, SGGW oraz z innych instytucji. Obliczono zestawy współczynników SO „2004” dla czterech wydzielonych w Polsce regionów FADN o numerach: 785, 790, 795, 800 [10].

Mapa 4-1 Podział Polski na regiony FADN



Źródło: Rozporządzenie Komisji nr 1291/2009 z 18 grudnia 2009 r. dotyczące wyboru gospodarstw przekazujących dane do celów określania dochodów gospodarstw rolnych [7].

Algorytm do przeprowadzenia klasyfikacji gospodarstw rolnych według zasad Wspólnotowej Typologii Gospodarstw Rolnych został opracowany w IERiGŻ-PIB na podstawie odpowiednich wytycznych Unii Europejskiej - Rozporządzenie Komisji EEC/2008/1242 z dnia 8 grudnia 2008 r. ustanawiające Wspólnotową Typologię Gospodarstw Rolnych (Dz. U. L 335, 13.12.2008) [3], [4], [16].

4.2. Zbiór gospodarstw rolnych prowadzących rachunkowość w ramach Polskiego FADN

W zbiorze indywidualnych gospodarstw rolnych znajduje 315 gospodarstw posiadających certyfikat zgodności z zasadami produkcji ekologicznej. Gospodarstwa te nie były dobierane do próby celowo i nie są reprezentatywne pod względem statystycznym dla towarowych gospodarstw ekologicznych znajdujących się w polu obserwacji Polskiego FADN. Tabela 4.2-1 przedstawia ich rozkład pod względem specjalizacji i rozlokowania w klasach wielkości ekonomicznej.

Tabela 4.2-1 Rozkład badanych⁹ indywidualnych gospodarstw rolnych według typów rolniczych i klas wielkości ekonomicznej

		Klasy według ES6						RAZEM
		Bardzo małe (2<=€<8)	Małe (8<=€<25)	Średnio-małe (25<=€<50)	Średnio-duże (50<=€<100)	Duże (100<=€<500)	Bardzo duże (€>=500)	
Typy według TF8	Uprawy polowe (1)	13	19	10	7	1		50
	Uprawy ogrodnicze (2)	0	2	0	1	1		4
	Uprawy trwałe (4)	3	13	4	1	2		23
	Krowy mleczne (5)	8	29	14	0	2		53
	Zwierzęta trawożerne (6)	11	43	10	6	0		70
	Zwierzęta ziarnożerne (7)	1	2	1	0	3		7
	Mieszane (8)	37	60	9	1	1		108
	RAZEM	73	168	48	16	10	0	315

Pomimo określenia klasy gospodarstw bardzo małych (od 2 000 do 8 000 euro) należy pamiętać, że w grupie tych gospodarstw znajdują się gospodarstwa o wielkości ekonomicznej nie mniejszej niż 4 000 euro (zgodnie z progiem włączającym gospodarstwa do badań Polskiego FADN).

⁹ Dane z tych gospodarstw posłużyły do wykonania opracowania.

Tabela 4.2-2 Rozkład badanych indywidualnych gospodarstw rolnych według powierzchni użytków rolnych (UR)

Do zamieszczenia wyników gospodarstw pogrupowanych według kryterium zasobów ziemi, skłoniło nas duże zainteresowanie krajowych użytkowników, przyzwyczajonych do tego rodzaju statystyki powszechnie stosowanej w Polsce (m. in. w GUS).

Wyszczególnienie	Powierzchnia użytków rolnych w ha	Liczba gospodarstw w próbie
Bardzo małe (1)	ha≤5	6
Małe (2)	5<ha≤10	66
Średnio-małe (3)	10<ha≤20	97
Średnio-duże (4)	20<ha≤30	51
Duże (5)	30<ha≤50	45
Bardzo duże (6)	ha>50	50
RAZEM		315

4.3. Udostępnianie danych

4.3.1. Udostępnianie danych z europejskiego FADN

Dane FADN zagregowane w formie Wyników Standardowych są dostępne w publicznej bazie danych na stronie europejskiego FADN (w języku angielskim, niemieckim lub francuskim).

Użytkownik ma do wyboru dwie możliwości:

1. Stworzenie własnego raportu z danymi według zdefiniowanych przez siebie kryteriów
http://ec.europa.eu/agriculture/rica//database/database_en.cfm.
2. Pobranie gotowego pliku z danymi
http://ec.europa.eu/agriculture/rica//database/consult_std_reports_en.cfm.

4.3.2. Udostępnianie danych z Polskiego FADN

IERiGŻ-PIB dysponuje danymi rachunkowymi:

- z indywidualnych gospodarstw rolnych prowadzących rachunkowość rolną (systematyczne zapiski w ciągu roku obrachunkowego w tzw. Książkach Rachunkowości Rolnej).
- z gospodarstw rolnych prowadzonych przez osoby prawne. Dane te pochodzą z ankiety przeprowadzanej raz w roku.

IERiGŻ-PIB udostępnia tylko dane rachunkowe (tzn. dot. działalności rolniczej i pozarolniczej prowadzonej przez gospodarstwa rolne). Dane osobowe nie są udostępniane.

Dane rachunkowe udostępniane są w celu dokonywania analiz ekonomicznych gospodarstw rolnych oraz oceny sytuacji w rolnictwie i na rynkach rolnych.

Dane udostępniane są w publikacjach IERiGŻ-PIB i na indywidualny wniosek¹⁰.

Dane w publikacjach IERiGŻ-PIB są zagregowane i prezentowane według standardowych klasyfikacji gospodarstw rolnych stosowanych w UE i Polsce.

IERiGŻ-PIB udostępnia również dane w postaci szeregów czasowych według różnych grupowań, a także z uwzględnieniem zmian metodycznych¹¹.

¹⁰ Więcej informacji nt. zasad udostępniania danych znaleźć można na stronie www.fadn.pl.

¹¹ Pobieranie Wyników Standardowych w postaci szeregów czasowych możliwe jest ze strony www.fadn.pl.

5. Wyniki Standardowe uzyskane przez ekologiczne gospodarstwa rolne uczestniczące w Polskim FADN w 2012 r.

Dokonana klasyfikacja zgodnie z zasadami Wspólnotowej Typologii Gospodarstw Rolnych na zbiorze 315 certyfikowanych indywidualnych gospodarstw ekologicznych ujawniła, że w 2012 roku w próbie Polskiego FADN nie było obiektów o wielkości ekonomicznej powyżej 500 tys. euro i kolumna z wynikami dla tej grupy jest pusta. Zgodnie z zasadami upowszechniania danych FADN, w części tabelarycznej nie zamieszcza się wyników dla grup reprezentowanych przez mniej niż 15 gospodarstw. Z tego powodu w przypadku grupowania według wielkości ekonomicznej brak jest też wypełnionej kolumny, dotyczącej gospodarstw dużych ($100 \leq 500$ tys. euro), występujących tylko w liczbie 10. Nie zamieszczono także wyników dla dwóch grup gospodarstw sklasyfikowanych według typów produkcyjnych (Uprawy ogrodnicze i Zwierzęta ziarnożerne) oraz dla gospodarstw o średniej powierzchni użytków rolnych do 5 ha, w części dotyczącej klasyfikacji według powierzchni użytków rolnych.

Przedstawione wyniki nie są reprezentatywne dla pola obserwacji FADN i są średnimi arytmetycznymi dla określonej grupy gospodarstw rolnych prowadzących rachunkowość w 2012 roku.

W przypadku zmiennej: dochód z rodzinnego gospodarstwa rolnego na osobę pełnozatrudnioną rodziny (SE430), zaprezentowano wyniki tylko z gospodarstw rolnych, w których występują nakłady pracy własnej (SE015) (patrz: Tabela 5.1-8, Tabela 5.2-8 oraz Tabela 5.3-8).

5.1. Grupowanie gospodarstw rolnych według typów rolniczych (TF8)

Tabela 5.1-1 Próba gospodarstw według typów rolniczych

Symbol	Zmienna	j.m.	Uprawy	Uprawy	Uprawy	Krowy	Zwierzęta	Zwierzęta	Mieszane
			polowe	ogrodnicze	trwałe	mleczne	trawożerne	ziarnożerne	
			(1)	(2)	(4)	(5)	(6)	(7)	(8)
SYS03	Liczba gospodarstw w próbie		50	4	23	53	70	7	108
SYS04	Kurs wymiany jedn. monetarnej kraju członkowskiego na euro		4,1847	4,1847	4,1847	4,1847	4,1847	4,1847	4,1847

Tabela 5.1-2 Wybrane informacje o produkcji według typów rolniczych

Symbol	Zmienna	j.m.	Uprawy	Uprawy	Uprawy	Krowy	Zwierzęta	Zwierzęta	Mieszane
			polowe	ogrodnicze	trwale	mleczne	trawożerne	ziarnożerne	
			(1)	(2)	(4)	(5)	(6)	(7)	(8)
SE005	Wielkość ekonomiczna	euro	27 114,9		30 984,3	24 071,3	21 577,7		15 344,5
SE010	Nakłady pracy ogółem	AWU	2,050		1,718	1,955	1,682		1,960
SE011	Czas pracy ogółem	godz.	4 569		3 804	4 390	3 873		4 362
SE015	Nakłady pracy własnej	FWU	1,418		1,020	1,726	1,601		1,604
SE016	Czas pracy własnej	godz.	3 228		2 323	3 904	3 701		3 608
SE020	Nakłady pracy najemnej	AWU	0,632		0,698	0,229	0,081		0,356
SE021	Czas pracy najemnej	godz.	1 341		1 480	486	173		754
SE025	Powierzchnia użytków rolnych	ha	78,6		24,9	24,6	37,4		25,1
SE030	Powierzchnia dodzierżawionych użytków rolnych	ha	28,3		2,4	8,0	9,7		4,6
SE035	Zboża	ha	41,84		1,82	4,87	4,32		10,55
SE041	Pozostałe uprawy polowe	ha	10,02		0,82	0,58	0,72		3,33
SE042	Uprawy energetyczne	ha	0,00		0,00	0,00	0,00		0,00
SE046	Warzywa i kwiaty	ha	1,29		0,06	0,03	0,01		0,86
SE050	Winnice	ha	0,00		0,00	0,00	0,00		0,00
SE054	Uprawy trwałe	ha	0,32		19,06	0,07	0,06		0,97
SE055	Sady	ha	0,32		18,36	0,07	0,06		0,97
SE065	Pozostałe uprawy trwałe	ha	0,00		0,70	0,00	0,00		0,00
SE071	Uprawy pastewne	ha	22,24		2,86	18,76	31,40		8,91
SE072	Odłogi	ha	1,52		0,21	0,25	0,91		0,40
SE073	Ugory	ha	0,00		0,00	0,00	0,00		0,00
SE074	Powierzchnia użytków rolnych wyłączona z produkcji	ha	2,87		0,25	0,25	0,91		0,44
SE075	Lasy	ha	2,40		7,15	3,28	2,69		1,80
SE080	Zwierzęta ogółem	LU	1,4		0,6	20,9	18,0		8,3
SE085	Krowy mleczne	LU	0,05		0,04	13,87	2,17		1,23
SE090	Pozostałe bydło	LU	0,44		0,04	6,68	11,50		3,62
SE095	Owce i kozy	LU	0,00		0,00	0,08	2,20		0,31
SE100	Trzoda chlewna	LU	0,13		0,52	0,14	0,34		1,93
SE105	Drób	LU	0,78		0,01	0,02	0,04		0,79
SE110	Plon pszenicy	dt/ha	35,1		35,4	28,6	30,2		35,9
SE115	Plon kukurydzy	dt/ha	42,0		0,0	0,0	0,0		49,7
SE120	Obsada zwierząt	LU/ha	0,02		0,03	1,08	0,49		0,54
SE125	Wydajność mleczna krów	kg/krowę	1 720		2 500	3 463	3 595		2 852

Tabela 5.1-3 Wartość produkcji według typów rolniczych

Symbol	Zmienna	j.m.	Uprawy	Uprawy	Uprawy	Krowy	Zwierzęta	Zwierzęta	Mieszane
			polowe	ogrodnicze	trwale	mleczne	trawożerne	ziarnożerne	
			(1)	(2)	(4)	(5)	(6)	(7)	(8)
SE131	Produkcja ogółem	zł	178 875		97 111	88 457	56 081		85 449
SE132	Relacja produkcji ogółem do kosztów ogółem	krotność	1,20		1,49	1,18	0,95		1,27
SE135	Produkcja roślinna	zł	165 790		91 116	16 596	14 051		58 645
SE136	Produkcja roślinna na 1 ha	zł/ha	2 190		3 700	682	385		2 382
SE140	Zboża	zł	85 419		5 008	10 611	7 677		26 471
SE145	Rośliny białkowe	zł	9 524		416	564	1 019		3 827
SE146	Uprawy energetyczne	zł	0		0	0	0		0
SE150	Ziemniaki	zł	4 032		227	2 818	1 682		2 907
SE155	Buraki cukrowe	zł	0		0	0	0		99
SE160	Rośliny oleiste	zł	20 924		1 793	0	0		4 273
SE165	Rośliny przemysłowe	zł	2 069		0	0	0		43
SE170	Warzywa i kwiaty	zł	21 755		692	988	194		14 472
SE175	Owoce	zł	274		78 392	425	210		5 642
SE185	Wina i winogrona	zł	0		0	0	0		0
SE195	Uprawy pastewne	zł	12 216		1 369	1 196	3 093		377
SE200	Inne produkty pochodzenia roślinnego	zł	9 577		3 217	-6	176		535
SE206	Produkcja zwierzęca	zł	8 916		1 571	70 301	37 908		25 732
SE207	Produkcja zwierzęca na 1 LU	zł/LU	6 405		2 604	3 362	2 108		3 116
SE211	Różnica wartości zwierząt	zł	374		-624	714	5 361		1 736
SE216	Mleko i przetwory z mleka krowiego	zł	69		99	51 090	8 997		3 648
SE220	Żywiec wołowy	zł	1 084		62	18 162	21 669		8 810
SE225	Żywiec wieprzowy	zł	503		1 429	382	881		6 998
SE230	Żywiec barani i kozi	zł	0		0	245	2 372		411
SE235	Żywiec drobiowy	zł	-276		4	11	0		1 245
SE240	Jaja	zł	7 694		48	99	130		2 938
SE245	Mleko i przetwory z mleka owczego i koziego	zł	0		0	62	948		184
SE251	Inne zwierzęta i produkty zwierzęce	zł	-158		-71	249	2 911		1 499
SE256	Pozostała produkcja	zł	4 169		4 423	1 560	4 121		1 072
SE260	Przekazania do gospodarstwa domowego	zł	1 063		722	1 936	1 596		2 245
SE265	Zużycie wewnętrzne	zł	7 737		980	10 566	7 607		11 886

Tabela 5.1-4 Koszty według typów rolniczych

Symbol	Zmienna	j.m.	Uprawy	Uprawy	Uprawy	Krowy	Zwierzęta	Zwierzęta	Mieszane
			polowe	ogrodnicze	trwale	mleczne	trawożerne	ziarnożerne	
			(1)	(2)	(4)	(5)	(6)	(7)	(8)
SE270	Koszty ogółem	zł	148 665		65 381	74 682	59 307		67 288
SE275	Zużycie pośrednie	zł	94 811		30 478	46 644	36 671		43 028
SE281	Koszty bezpośrednie	zł	49 545		11 989	22 054	14 389		22 388
SE284	Koszty bezpośrednie produkcji roślinnej na 1 ha	zł/ha	568		432	190	102		375
SE285	Nasiona i sadzonki	zł	12 426		2 279	1 837	1 499		4 282
SE290	Nasiona i sadzonki własne	zł	5 442		138	1 112	859		1 749
SE295	Nawozy	zł	23 481		4 410	511	459		2 586
SE300	Środki ochrony roślin	zł	6 937		793	64	121		1 095
SE305	Pozostałe koszty bezpośrednie produkcji roślinnej	zł	1 826		3 274	2 252	1 747		1 432
SE309	Koszty bezpośrednie produkcji zwierzęcej na 1 LU	zł/LU	3 465		2 043	832	587		1 573
SE310	Pasze dla zwierząt żywionych w systemie wypasowym	zł	927		106	13 259	8 067		5 717
SE315	Pasze dla zwierząt żywionych w systemie wypasowym, wytworzone w gosp. rol.	zł	901		106	9 061	5 961		5 211
SE320	Pasze dla zwierząt ziarnożernych	zł	3 408		1 063	449	935		6 629
SE325	Pasze dla zwierząt ziarnożernych, wytworzone w gosp. rol.	zł	1 636		557	408	790		5 057
SE330	Pozostałe koszty bezpośrednie produkcji zwierzęcej	zł	488		64	3 682	1 560		648
SE331	Koszty bezpośrednie produkcji leśnej	zł	53		0	0	0		0
SE336	Koszty ogólnogospodarcze	zł	45 266		18 489	24 590	22 283		20 640
SE340	Koszty utrzymania maszyn i budynków	zł	11 253		4 344	6 879	6 841		5 600
SE345	Energia	zł	23 205		7 665	11 770	9 403		9 609
SE350	Usługi	zł	5 633		3 677	2 089	1 842		2 186
SE356	Pozostałe koszty ogólnogospodarcze	zł	5 176		2 803	3 853	4 196		3 245
SE360	Amortyzacja	zł	31 894		19 456	19 041	17 981		15 563
SE365	Koszty czynników zewnętrznych	zł	21 960		15 446	8 996	4 655		8 696
SE370	Wynagrodzenia	zł	10 613		13 063	4 872	1 251		6 654
SE375	Czynsze	zł	6 909		572	2 137	1 613		1 220
SE380	Odsetki	zł	4 439		1 811	1 987	1 790		822

Tabela 5.1-5 Dopłaty do działalności operacyjnej gospodarstwa według typów rolniczych

Symbol	Zmienna	j.m.	Uprawy	Uprawy	Uprawy	Krowy	Zwierzęta	Zwierzęta	Mieszane
			polowe	ogrodnicze	trwałe	mleczne	trawożerne	ziarnożerne	
			(1)	(2)	(4)	(5)	(6)	(7)	(8)
SE605	Dopłaty do działalności operacyjnej	zł	118 055		52 560	39 036	62 212		40 711
SE610	Dopłaty do produkcji roślinnej	zł	439		91	36	569		137
SE611	Dopłaty wyrównawcze / płatności obszarowe	zł	0		0	0	0		0
SE612	Dopłaty za odlogowanie	zł	0		0	0	0		0
SE613	Pozostałe dopłaty do produkcji roślinnej	zł	0		0	0	0		0
SE615	Dopłaty do produkcji zwierzęcej	zł	23		25	1 228	1 332		524
SE616	Saldo dopłat i kar do produkcji mleka	zł	23		25	1 170	485		412
SE617	Dopłaty do pozostałej produkcji bydłowej	zł	0		0	0	0		0
SE618	Dopłaty do produkcji owiec i kóz	zł	0		0	58	848		113
SE619	Pozostałe dopłaty do produkcji zwierzęcej	zł	0		0	0	0		0
SE621	Dopłaty rolnośrodowiskowe	zł	33 591		26 100	10 492	18 571		11 118
SE622	Dopłaty do obszarów o niekorzystnych warunkach gospodarowania (LFA)	zł	7 698		2 123	3 145	5 369		2 771
SE623	Inne dopłaty do rozwoju obszarów wiejskich	zł	3 969		4 572	285	1 061		1 701
SE624	Dopłaty do rozwoju obszarów wiejskich	zł	45 258		32 794	13 921	25 001		15 590
SE625	Dopłaty do zużycia pośredniego	zł	2 818		500	1 166	801		884
SE626	Dopłaty do kosztów czynników zewnętrznych	zł	0		0	0	0		0
SE630	Płatności "decoupled"	zł	57 532		18 210	17 987	27 395		18 349
SE631	Jednolita płatność na gospodarstwo	zł	0		0	0	0		0
SE632	Jednolita płatność obszarowa	zł	57 532		18 210	17 987	27 395		18 349
SE650	Wsparcie specjalne	zł	462		116	1 263	1 901		662
SE699	Pozostałe dopłaty	zł	11 985		939	4 698	7 114		5 226

Tabela 5.1-6 Salda dopłat i podatków według typów rolniczych

Symbol	Zmienna	j.m.	Uprawy	Uprawy	Uprawy	Krowy	Zwierzęta	Zwierzęta	Mieszane
			polowe	ogrodnicze	trwale	mleczne	trawożerne	ziarnożerne	
			(1)	(2)	(4)	(5)	(6)	(7)	(8)
SE600	Saldo dopłat i podatków dot. dział. operacyjnej	zł	113 779		52 238	37 711	59 583		38 929
SE605	Dopłaty do działalności operacyjnej	zł	118 055		52 560	39 036	62 212		40 711
SE395	Saldo podatku VAT (z wyłączeniem podatku VAT od inwestycji)	zł	-95		1 580	-436	-1 247		-176
SE390	Podatki	zł	4 181		1 902	889	1 382		1 607
SE405	Saldo dopłat i podatków dot. dział. inwestycyjnej	zł	2 200		874	-97	1 202		-681
SE406	Dopłaty do inwestycji	zł	3 602		1 375	1 314	1 915		401
SE407	Rekompensaty za rezygnację z produkcji mleka	zł	0		0	0	0		0
SE408	Podatek VAT zapłacony od inwestycji	zł	1 402		501	1 411	713		1 081

Tabela 5.1-7 Dochód na gospodarstwo rolne według typów rolniczych

Symbol	Zmienna	j.m.	Uprawy	Uprawy	Uprawy	Krowy	Zwierzęta	Zwierzęta	Mieszane
			polowe	ogrodnicze	trwale	mleczne	trawożerne	ziarnożerne	
			(1)	(2)	(4)	(5)	(6)	(7)	(8)
SE131	Produkcja ogółem	zł	178 875		97 111	88 457	56 081		85 449
SE275	Zużycie pośrednie	zł	94 811		30 478	46 644	36 671		43 028
SE600	Saldo dopłat i podatków dot. dział. operacyjnej	zł	113 779		52 238	37 711	59 583		38 929
SE410	Wartość dodana brutto	zł	197 843		118 870	79 524	78 993		81 350
SE360	Amortyzacja	zł	31 894		19 456	19 041	17 981		15 563
SE415	Wartość dodana netto	zł	165 950		99 414	60 483	61 011		65 787
SE365	Koszty czynników zewnętrznych	zł	21 960		15 446	8 996	4 655		8 696
SE405	Saldo dopłat i podatków dot. dział. inwestycyjnej	zł	2 200		874	-97	1 202		-681
SE420	Dochód z rodzinnego gospodarstwa rolnego	zł	146 189		84 842	51 389	57 558		56 410

Tabela 5.1-8 Dochód na osobę według typów rolniczych

Symbol	Zmienna	j.m.	Uprawy	Uprawy	Uprawy	Krowy	Zwierzęta	Zwierzęta	Mieszane
			polowe	ogrodnicze	trwale	mleczne	trawożerne	ziarnożerne	
			(1)	(2)	(4)	(5)	(6)	(7)	(8)
SE425	Wartość dodana netto na osobę pełnozatrudnioną	zł/AWU	80 959		57 872	30 939	36 267		33 563
SE430	Dochód z rodzinnego gospodarstwa rolnego na osobę pełnozatrudnioną rodziny	zł/FWU	103 110		83 178	27 629	35 955		35 160

Tabela 5.1-9 Bilans finansowy na koniec roku obrachunkowego według typów rolniczych

Symbol	Zmienna	j.m.	Uprawy	Uprawy	Uprawy	Krowy	Zwierzęta	Zwierzęta	Mieszane
			polowe	ogrodnicze	trwałe	mleczne	trawożerne	ziarnożerne	
			(1)	(2)	(4)	(5)	(6)	(7)	(8)
SE436	Aktywa ogółem	zł	1 501 166		895 728	837 920	836 115		721 259
SE441	Aktywa trwałe	zł	1 381 275		851 597	777 605	762 718		652 564
SE446	Ziemia, uprawy trwałe i kwoty produkcyjne	zł	949 165		684 622	472 400	467 745		441 111
SE450	Budynki	zł	169 974		75 302	133 894	144 617		120 398
SE455	Maszyny, urządzenia i śr. transportu	zł	261 717		91 090	130 931	111 150		79 297
SE460	Stado podstawowe (pleć żeńska)	zł	418		583	40 379	39 206		11 758
SE465	Aktywa obrotowe	zł	119 892		44 132	60 315	73 397		68 695
SE470	Stado obrotowe	zł	2 223		314	16 673	29 491		15 558
SE475	Zapasy produktów rolniczych	zł	48 266		4 107	27 584	28 520		30 533
SE480	Pozostałe aktywa obrotowe	zł	69 403		39 711	16 057	15 386		22 605
SE485	Zobowiązania ogółem	zł	177 562		46 443	36 624	45 105		16 136
SE490	Zobowiązania długoterminowe	zł	148 328		38 206	21 557	35 113		12 143
SE495	Zobowiązania krótkoterminowe	zł	29 235		8 237	15 067	9 992		3 994
SE501	Kapitał własny	zł	1 323 604		849 285	801 295	791 009		705 123

Tabela 5.1-10 Wskaźniki finansowe według typów rolniczych

Symbol	Zmienna	j.m.	Uprawy	Uprawy	Uprawy	Krowy	Zwierzęta	Zwierzęta	Mieszane
			polowe	ogrodnicze	trwałe	mleczne	trawożerne	ziarnożerne	
			(1)	(2)	(4)	(5)	(6)	(7)	(8)
SE506	Zmiana wartości kapitału własnego	zł	65 670		22 490	16 425	24 767		20 504
SE510	Średnia wartość kapitału gospodarstwa rolnego	zł	550 010		279 445	364 426	388 774		288 054
SE516	Inwestycje brutto	zł	84 327		24 748	24 611	30 156		13 797
SE521	Inwestycje netto	zł	52 434		5 292	5 569	12 175		-1 766
SE526	Przepływ pieniężny (1)	zł	168 122		101 697	65 035	65 695		61 559
SE530	Przepływ pieniężny (2)	zł	122 309		73 524	35 558	44 520		48 952
SE532	Relacja przepływów pieniężnych (2) do aktywów ogółem	krotność	0,08		0,08	0,04	0,05		0,07

5.2. Grupowanie gospodarstw rolnych według wielkości ekonomicznej (ES6)

Tabela 5.2-1 Próba gospodarstw według klas wielkości ekonomicznej

Symbol	Zmienna	j.m.	Bardzo małe	Małe	Średnio-małe	Średnio-duże	Duże
			2<€<8	8<€<25	25<€<50	50<€<100	100<€<500
SYS03	Liczba gospodarstw w próbie		73	168	48	16	10
SYS04	Kurs wymiany jedn. monetarnej kraju członkowskiego na euro		4,1847	4,1847	4,1847	4,1847	4,1847

Tabela 5.2-2 Wybrane informacje o produkcji według klas wielkości ekonomicznej

Symbol	Zmienna	j.m.	Bardzo małe	Małe	Srednio-małe	Srednio-duże	Duże
			2<€<8	8<€<25	25<€<50	50<€<100	100<€<500
SE005	Wielkość ekonomiczna	euro	6 059,7	14 927,3	32 676,4	71 019,5	
SE010	Nakłady pracy ogółem	AWU	1,520	1,860	2,209	2,169	
SE011	Czas pracy ogółem	godz.	3 305	4 192	5 073	5 120	
SE015	Nakłady pracy własnej	FWU	1,342	1,604	1,767	1,692	
SE016	Czas pracy własnej	godz.	2 927	3 648	4 135	4 108	
SE020	Nakłady pracy najmnej	AWU	0,178	0,256	0,442	0,477	
SE021	Czas pracy najmnej	godz.	378	543	938	1 012	
SE025	Powierzchnia użytków rolnych	ha	9,9	21,8	55,3	163,4	
SE030	Powierzchnia dodzierżawionych użytków rolnych	ha	1,0	4,1	20,6	58,7	
SE035	Zboża	ha	4,16	6,72	22,19	54,60	
SE041	Pozostałe uprawy polowe	ha	0,97	1,60	3,71	16,09	
SE042	Uprawy energetyczne	ha	0,00	0,00	0,00	0,00	
SE046	Warzywa i kwiaty	ha	0,23	0,60	0,89	0,19	
SE050	Winnice	ha	0,00	0,00	0,00	0,00	
SE054	Uprawy trwałe	ha	0,50	1,14	2,03	3,22	
SE055	Sady	ha	0,50	1,14	1,70	3,22	
SE065	Pozostałe uprawy trwałe	ha	0,00	0,00	0,33	0,00	
SE071	Uprawy pastwne	ha	3,76	11,20	26,10	81,35	
SE072	Odłogi	ha	0,25	0,47	0,37	4,45	
SE073	Ugory	ha	0,00	0,00	0,00	0,00	
SE074	Powierzchnia użytków rolnych wyłączona z produkcji	ha	0,32	0,51	0,43	7,98	
SE075	Lasy	ha	1,82	1,64	1,99	5,17	
SE080	Zwierzęta ogółem	LU	3,0	8,9	17,6	25,8	
SE085	Krowy mleczne	LU	0,92	2,56	5,72	2,12	
SE090	Pozostałe bydło	LU	1,06	3,74	7,79	16,56	
SE095	Owce i kozy	LU	0,12	0,74	0,82	1,22	
SE100	Trzoda chlewna	LU	0,61	0,73	0,96	3,14	
SE105	Drób	LU	0,08	0,54	1,73	1,88	
SE110	Plon pszenicy	dt/ha	31,0	31,0	37,2	41,8	
SE115	Plon kukurydzy	dt/ha	50,0	49,6	0,0	42,0	
SE120	Obsada zwierząt	LU/ha	0,52	0,60	0,54	0,23	
SE125	Wydajność mleczna krów	kg/krowe	3 175	3 392	3 358	6 610	

Tabela 5.2-3 Wartość produkcji według klas wielkości ekonomicznej

Symbol	Zmienna	j.m.	Bardzo małe	Małe	Srednio-małe	Srednio-duże	Duże
			2<€<8	8<€<25	25<€<50	50<€<100	100<€<500
SE131	Produkcja ogółem	zł	34 648	62 533	135 991	323 603	
SE132	Relacja produkcji ogółem do kosztów ogółem	krotność	1,09	1,09	1,14	1,21	
SE135	Produkcja roślinna	zł	23 585	34 738	81 619	236 744	
SE136	Produkcja roślinna na 1 ha	zł/ha	2 453	1 633	1 486	1 523	
SE140	Zboża	zł	8 353	12 124	36 168	132 458	
SE145	Rośliny białkowe	zł	1 234	2 057	6 017	17 870	
SE146	Uprawy energetyczne	zł	0	0	0	0	
SE150	Ziemniaki	zł	1 621	2 464	5 000	1 337	
SE155	Buraki cukrowe	zł	0	63	0	0	
SE160	Rośliny oleiste	zł	270	371	2 819	45 369	
SE165	Rośliny przemysłowe	zł	1 121	0	547	0	
SE170	Warzywa i kwiaty	zł	3 564	10 200	16 697	5 018	
SE175	Owoce	zł	5 736	5 020	6 149	1 540	
SE185	Wina i winogrona	zł	0	0	0	0	
SE195	Uprawy pastewne	zł	1 475	1 916	5 024	19 222	
SE200	Inne produkty pochodzenia roślinnego	zł	210	522	3 200	13 931	
SE206	Produkcja zwierzęca	zł	9 515	25 525	52 875	78 344	
SE207	Produkcja zwierzęca na 1 LU	zł/LU	3 132	2 854	3 002	3 036	
SE211	Różnica wartości zwierząt	zł	-1 044	1 456	4 127	6 444	
SE216	Mleko i przetwory z mleka krowiego	zł	3 109	8 901	20 532	16 812	
SE220	Żywiec wołowy	zł	3 041	9 160	17 645	26 629	
SE225	Żywiec wieprzowy	zł	2 321	2 397	3 363	11 801	
SE230	Żywiec barani i kozi	zł	68	729	1 487	1 535	
SE235	Żywiec drobiowy	zł	33	221	1 228	-878	
SE240	Jaja	zł	494	2 305	6 478	21 516	
SE245	Mleko i przetwory z mleka owczego i koziego	zł	39	442	169	264	
SE251	Inne zwierzęta i produkty zwierzęce	zł	410	1 370	1 973	665	
SE256	Pozostała produkcja	zł	1 548	2 270	1 496	8 515	
SE260	Przekazania do gospodarstwa domowego	zł	1 754	1 903	1 318	718	
SE265	Zużycie wewnętrzne	zł	5 036	8 958	13 014	19 323	

Tabela 5.2-4 Koszty według klas wielkości ekonomicznej

Symbol	Zmienna	j.m.	Bardzo małe	Małe	Średnio-małe	Średnio-duże	Duże
			2<€<8	8<€<25	25<€<50	50<€<100	100<€<500
SE270	Koszty ogółem	zł	31 807	57 296	119 554	267 369	
SE275	Zużycie pośrednie	zł	20 313	35 106	74 776	178 664	
SE281	Koszty bezpośrednie	zł	8 134	16 383	34 622	107 671	
SE284	Koszty bezpośrednie produkcji roślinnej na 1 ha	zł/ha	348	280	291	499	
SE285	Nasiona i sadzonki	zł	1 586	2 773	6 257	16 995	
SE290	Nasiona i sadzonki własne	zł	1 057	1 451	3 287	6 211	
SE295	Nawozy	zł	559	1 414	5 706	45 711	
SE300	Środki ochrony roślin	zł	106	414	1 381	14 601	
SE305	Pozostałe koszty bezpośrednie produkcji roślinnej	zł	1 209	1 494	2 753	4 208	
SE309	Koszty bezpośrednie produkcji zwierzęcej na 1 LU	zł/LU	1 539	1 149	1 052	1 013	
SE310	Pasze dla zwierząt żywionych w systemie wypasowym	zł	2 547	6 095	8 971	8 458	
SE315	Pasze dla zwierząt żywionych w systemie wypasowym, wytworzone w gosp. rol.	zł	2 397	5 224	7 051	4 697	
SE320	Pasze dla zwierząt ziarnożernych	zł	1 741	3 298	7 381	14 483	
SE325	Pasze dla zwierząt ziarnożernych, wytworzone w gosp. rol.	zł	1 560	2 301	2 917	8 857	
SE330	Pozostałe koszty bezpośrednie produkcji zwierzęcej	zł	386	880	2 173	3 215	
SE331	Koszty bezpośrednie produkcji leśnej	zł	0	16	0	0	
SE336	Koszty ogólnogospodarcze	zł	12 179	18 722	40 154	70 993	
SE340	Koszty utrzymania maszyn i budynków	zł	3 823	4 908	11 187	19 995	
SE345	Energia	zł	4 770	8 207	20 021	39 467	
SE350	Usługi	zł	1 383	2 323	4 294	3 664	
SE356	Pozostałe koszty ogólnogospodarcze	zł	2 203	3 284	4 652	7 868	
SE360	Amortyzacja	zł	8 340	16 085	29 688	53 683	
SE365	Koszty czynników zewnętrznych	zł	3 154	6 105	15 090	35 023	
SE370	Wynagrodzenia	zł	2 829	4 238	7 174	9 048	
SE375	Czynsze	zł	210	950	4 353	15 792	
SE380	Odsetki	zł	116	916	3 562	10 183	

Tabela 5.2-5 Dopłaty do działalności operacyjnej gospodarstwa według klas wielkości ekonomicznej

Symbol	Zmienna	j.m.	Bardzo małe	Małe	Średnio-małe	Średnio-duże	Duże
			2<€<8	8<€<25	25<€<50	50<€<100	100<€<500
SE605	Dopłaty do działalności operacyjnej	zł	18 757	39 960	91 322	230 145	
SE610	Dopłaty do produkcji roślinnej	zł	64	157	270	2 410	
SE611	Dopłaty wyrównawcze / płatności obszarowe	zł	0	0	0	0	
SE612	Dopłaty za odlogowanie	zł	0	0	0	0	
SE613	Pozostałe dopłaty do produkcji roślinnej	zł	0	0	0	0	
SE615	Dopłaty do produkcji zwierzęcej	zł	403	779	933	798	
SE616	Saldo dopłat i kar do produkcji mleka	zł	353	540	500	183	
SE617	Dopłaty do pozostałej produkcji bydłowej	zł	0	0	0	0	
SE618	Dopłaty do produkcji owiec i kóz	zł	51	240	433	616	
SE619	Pozostałe dopłaty do produkcji zwierzęcej	zł	0	0	0	0	
SE620	Pozostałe dopłaty	zł	0	0	0	0	
SE621	Dopłaty rolnośrodowiskowe	zł	5 901	13 582	29 793	55 804	
SE622	Dopłaty do obszarów o niekorzystnych warunkach gospodarowania (LFA)	zł	1 328	3 279	7 974	14 085	
SE623	Inne dopłaty do rozwoju obszarów wiejskich	zł	1 446	1 628	559	4 958	
SE624	Dopłaty do rozwoju obszarów wiejskich	zł	8 675	18 488	38 327	74 846	
SE625	Dopłaty do zużycia pośredniego	zł	298	668	2 150	4 588	
SE626	Dopłaty do kosztów czynników zewnętrznych	zł	0	0	0	0	
SE630	Płatności "decoupled"	zł	7 276	15 945	40 519	119 661	
SE631	Jednolita płatność na gospodarstwo	zł	0	0	0	0	
SE632	Jednolita płatność obszarowa	zł	7 276	15 945	40 519	119 661	
SE650	Wsparcie specjalne	zł	467	936	1 203	3 208	
SE699	Pozostałe dopłaty	zł	2 040	3 922	9 123	27 842	

Tabela 5.2-6 Salda dopłat i podatków według klas wielkości ekonomicznej

Symbol	Zmienna	j.m.	Bardzo małe	Małe	Srednio-małe	Srednio-duże	Duże
			2<€<8	8<€<25	25<€<50	50<€<100	100<€<500
SE600	Saldo dopłat i podatków dot. dział. operacyjnej	zł	17 543	38 340	88 531	222 603	
SE605	Dopłaty do działalności operacyjnej	zł	18 757	39 960	91 322	230 145	
SE395	Saldo podatku VAT (z wyłączeniem podatku VAT od inwestycji)	zł	-539	-491	-317	-17	
SE390	Podatki	zł	674	1 129	2 473	7 525	
SE405	Saldo dopłat i podatków dot. dział. inwestycyjnej	zł	-881	365	-1	2 877	
SE406	Dopłaty do inwestycji	zł	203	1 124	2 126	4 304	
SE407	Rekompensaty za rezygnację z produkcji mleka	zł	0	0	0	0	
SE408	Podatek VAT zapłacony od inwestycji	zł	1 084	759	2 127	1 427	

Tabela 5.2-7 Dochód na gospodarstwo rolne według klas wielkości ekonomicznej

Symbol	Zmienna	j.m.	Bardzo małe	Małe	Srednio-małe	Srednio-duże	Duże
			2<€<8	8<€<25	25<€<50	50<€<100	100<€<500
SE131	Produkcja ogółem	zł	34 648	62 533	135 991	323 603	
SE275	Zużycie pośrednie	zł	20 313	35 106	74 776	178 664	
SE600	Saldo dopłat i podatków dot. dział. operacyjnej	zł	17 543	38 340	88 531	222 603	
SE410	Wartość dodana brutto	zł	31 878	65 767	149 746	367 543	
SE360	Amortyzacja	zł	8 340	16 085	29 688	53 683	
SE415	Wartość dodana netto	zł	23 538	49 682	120 058	313 860	
SE365	Koszty czynników zewnętrznych	zł	3 154	6 105	15 090	35 023	
SE405	Saldo dopłat i podatków dot. dział. inwestycyjnej	zł	-881	365	-1	2 877	
SE420	Dochód z rodzinnego gospodarstwa rolnego	zł	19 503	43 942	104 967	281 714	

Tabela 5.2-8 Dochód na osobę według klas wielkości ekonomicznej

Symbol	Zmienna	j.m.	Bardzo małe	Małe	Srednio-małe	Srednio-duże	Duże
			2<€<8	8<€<25	25<€<50	50<€<100	100<€<500
SE425	Wartość dodana netto na osobę pełnozatrudnioną	zł/AWU	15 481	26 709	54 351	144 719	
SE430	Dochód z rodzinnego gospodarstwa rolnego na osobę pełnozatrudnioną rodziny	zł/FWU	14 531	27 394	59 415	166 510	

Tabela 5.2-9 Bilans finansowy na koniec roku obrachunkowego według klas wielkości ekonomicznej

Symbol	Zmienna	j.m.	Bardzo małe	Małe	Srednio-małe	Srednio-duże	Duże
			2<€<8	8<€<25	25<€<50	50<€<100	100<€<500
SE436	Aktywa ogółem	zł	331 075	639 150	1 199 117	2 991 743	
SE441	Aktywa trwałe	zł	303 346	583 144	1 092 363	2 773 364	
SE446	Ziemia, uprawy trwałe i kwoty produkcyjne	zł	187 909	373 700	655 152	1 859 870	
SE450	Budynki	zł	74 173	115 770	168 544	328 946	
SE455	Maszyny, urządzenia i śr. transportu	zł	37 847	79 451	233 022	519 949	
SE460	Stado podstawowe (pleć żeńska)	zł	3 417	14 223	35 644	64 600	
SE465	Aktywa obrotowe	zł	27 729	56 005	106 754	218 380	
SE470	Stado obrotowe	zł	5 514	13 980	24 971	27 737	
SE475	Zapasy produktów rolniczych	zł	12 225	23 697	39 786	78 698	
SE480	Pozostałe aktywa obrotowe	zł	9 990	18 329	41 997	111 945	
SE485	Zobowiązania ogółem	zł	4 879	18 609	98 951	340 303	
SE490	Zobowiązania długoterminowe	zł	3 174	13 431	79 839	288 539	
SE495	Zobowiązania krótkoterminowe	zł	1 705	5 179	19 112	51 764	
SE501	Kapitał własny	zł	326 196	620 540	1 100 166	2 651 441	

Tabela 5.2-10 Wskaźniki finansowe według klas wielkości ekonomicznej

Symbol	Zmienna	j.m.	Bardzo małe	Małe	Srednio-małe	Srednio-duże	Duże
			2<€<8	8<€<25	25<€<50	50<€<100	100<€<500
SE506	Zmiana wartości kapitału własnego	zł	-2 771	5 445	52 438	183 972	
SE510	Średnia wartość kapitału gospodarstwa rolnego	zł	150 491	282 219	546 174	1 144 408	
SE516	Inwestycje brutto	zł	4 566	11 073	73 453	152 270	
SE521	Inwestycje netto	zł	-3 774	-5 012	43 765	98 587	
SE526	Przepływ pieniężny (1)	zł	26 209	54 042	125 816	315 119	
SE530	Przepływ pieniężny (2)	zł	22 657	40 786	74 023	224 915	
SE532	Relacja przepływów pieniężnych (2) do aktywów ogółem	krotność	0,07	0,06	0,06	0,08	

5.3. Grupowanie gospodarstw rolnych według powierzchni użytków rolnych (UAA6)

Tabela 5.3-1 Próba gospodarstw według powierzchni użytków rolnych

Symbol	Zmienna	j.m.	Bardzo małe	Małe	Średnio-małe	Średnio-duże	Duże	Bardzo duże
			(ha≤5)	(5<ha<10)	(10<ha<20)	(20<ha<30)	(30<ha<50)	(ha>50)
SYS03	Liczba gospodarstw w próbie		6	66	97	51	45	50
SYS04	Kurs wymiany jedn. monetarnej kraju członkowskiego na euro		4,1847	4,1847	4,1847	4,1847	4,1847	4,1847

Tabela 5.3-2 Wybrane informacje o produkcji według powierzchni użytków rolnych

Symbol	Zmienna	j.m.	Bardzo małe	Małe	Średnio-małe	Średnio-duże	Duże	Bardzo duże
			(ha≤5)	(5<ha≤10)	(10<ha≤20)	(20<ha≤30)	(30<ha≤50)	(ha>50)
SE005	Wielkość ekonomiczna	euro	.	9 318,3	12 576,7	16 872,5	28 837,2	78 272,0
SE010	Nakłady pracy ogółem	AWU	.	1,661	1,784	1,711	2,385	2,427
SE011	Czas pracy ogółem	godz.	.	3 664	3 984	3 878	5 370	5 582
SE015	Nakłady pracy własnej	FWU	.	1,486	1,588	1,592	1,650	1,505
SE016	Czas pracy własnej	godz.	.	3 295	3 569	3 626	3 809	3 625
SE020	Nakłady pracy najemnej	AWU	.	0,174	0,196	0,119	0,736	0,922
SE021	Czas pracy najemnej	godz.	.	370	416	252	1 561	1 957
SE025	Powierzchnia użytków rolnych	ha	.	7,8	14,4	24,7	38,9	132,0
SE030	Powierzchnia dodzierżawionych użytków rolnych	ha	.	0,9	1,9	3,9	10,5	46,2
SE035	Zboża	ha	.	2,43	4,97	6,53	11,73	47,96
SE041	Pozostałe uprawy polowe	ha	.	0,63	1,04	2,23	3,27	11,22
SE042	Uprawy energetyczne	ha	.	0,00	0,00	0,00	0,00	0,00
SE046	Warzywa i kwiaty	ha	.	0,31	0,61	0,25	0,77	0,69
SE050	Winnice	ha	.	0,00	0,00	0,00	0,00	0,00
SE054	Uprawy trwałe	ha	.	1,13	1,07	1,19	1,82	5,88
SE055	Sady	ha	.	1,13	1,07	1,19	1,47	5,88
SE065	Pozostałe uprawy trwałe	ha	.	0,00	0,00	0,00	0,36	0,00
SE071	Uprawy pastewne	ha	.	3,17	6,45	13,98	20,71	62,08
SE072	Odłogi	ha	.	0,09	0,21	0,49	0,58	2,94
SE073	Ugory	ha	.	0,00	0,00	0,00	0,00	0,00
SE074	Powierzchnia użytków rolnych wyłączona z produkcji	ha	.	0,15	0,27	0,49	0,59	4,17
SE075	Lasy	ha	.	1,23	1,72	1,58	2,37	8,95
SE080	Zwierzęta ogółem	LU	.	6,5	7,2	12,1	12,1	44,7
SE085	Krowy mleczne	LU	.	2,35	2,95	2,78	2,63	6,43
SE090	Pozostałe bydło	LU	.	1,38	2,64	6,24	5,39	14,03
SE095	Owce i kozy	LU	.	0,38	0,14	1,11	1,38	0,69
SE100	Trzoda chlewna	LU	.	0,81	0,69	1,18	0,34	13,74
SE105	Drób	LU	.	1,29	0,22	0,43	1,12	9,42
SE110	Plon pszenicy	dt/ha	.	34,3	33,2	33,7	29,4	37,0
SE115	Plon kukurydzy	dt/ha	.	49,3	0,0	50,0	0,0	63,6
SE120	Obsada zwierząt	LU/ha	.	1,26	0,85	0,70	0,44	0,32
SE125	Wydajność mleczna krów	kg/krowę	.	3 261	3 612	3 041	3 261	3 466

Tabela 5.3-3 Wartość produkcji według wielkości powierzchni użytków rolnych

Symbol	Zmienna	j.m.	Bardzo małe	Małe	Średnio-małe	Średnio-duże	Duże	Bardzo duże
			(ha<5)	(5<ha<10)	(10<ha<20)	(20<ha<30)	(30<ha<50)	(ha>50)
SE131	Produkcja ogółem	zł	.	43 507	60 962	57 072	126 801	368 302
SE132	Relacja produkcji ogółem do kosztów ogółem	krotność	.	1,18	1,24	1,01	1,06	1,31
SE135	Produkcja roślinna	zł	.	20 592	33 415	27 938	90 629	206 162
SE136	Produkcja roślinna na 1 ha	zł/ha	.	2 684	2 363	1 155	2 366	1 613
SE140	Zboża	zł	.	5 240	10 739	11 889	22 868	115 532
SE145	Rośliny białkowe	zł	.	812	1 323	3 691	2 735	10 293
SE146	Uprawy energetyczne	zł	.	0	0	0	0	0
SE150	Ziemniaki	zł	.	1 879	2 865	3 355	3 864	753
SE155	Buraki cukrowe	zł	.	162	0	0	0	0
SE160	Rośliny oleiste	zł	.	34	187	351	993	29 319
SE165	Rośliny przemysłowe	zł	.	70	796	0	583	0
SE170	Warzywa i kwiaty	zł	.	6 409	8 779	4 270	47 629	12 471
SE175	Owoce	zł	.	5 680	6 210	1 876	5 772	18 233
SE185	Wina i winogrona	zł	.	0	0	0	0	0
SE195	Uprawy pastewne	zł	.	104	1 941	2 221	3 395	10 488
SE200	Inne produkty pochodzenia roślinnego	zł	.	203	575	285	2 789	9 072
SE206	Produkcja zwierzęca	zł	.	21 464	25 207	27 447	33 203	156 724
SE207	Produkcja zwierzęca na 1 LU	zł/LU	.	3 304	3 491	2 266	2 746	3 504
SE211	Różnica wartości zwierząt	zł	.	-26	664	-346	5 117	4 395
SE216	Mleko i przetwory z mleka krowiego	zł	.	7 618	11 630	8 028	8 853	25 752
SE220	Żywiec wołowy	zł	.	4 801	7 335	11 373	13 684	26 088
SE225	Żywiec wieprzowy	zł	.	3 018	2 607	3 155	1 261	47 954
SE230	Żywiec barani i kozi	zł	.	410	82	1 201	1 569	1 130
SE235	Żywiec drobiowy	zł	.	-481	113	191	2 433	-11 344
SE240	Jaja	zł	.	5 671	1 246	2 612	2 236	64 322
SE245	Mleko i przetwory z mleka owczego i koziego	zł	.	110	460	79	537	167
SE251	Inne zwierzęta i produkty zwierzęce	zł	.	318	1 732	809	2 631	2 654
SE256	Pozostała produkcja	zł	.	1 451	2 340	1 686	2 968	5 416
SE260	Przekazania do gospodarstwa domowego	zł	.	1 796	1 709	1 745	2 370	960
SE265	Zużycie wewnętrzne	zł	.	6 008	8 078	9 952	10 854	16 071

Tabela 5.3-4 Koszty według wielkości powierzchni użytków rolnych

Symbol	Zmienna	j.m.	Bardzo małe	Małe	Średnio-małe	Średnio-duże	Duże	Bardzo duże
			(ha<5)	(5<ha<10)	(10<ha<20)	(20<ha<30)	(30<ha<50)	(ha>50)
SE270	Koszty ogółem	zł		36 925	49 262	56 351	119 897	281 614
SE275	Zużycie pośrednie	zł		24 194	31 102	35 181	75 058	197 912
SE281	Koszty bezpośrednie	zł		13 154	14 396	17 145	40 303	124 722
SE284	Koszty bezpośrednie produkcji roślinnej na 1 ha	zł/ha		438	370	233	716	376
SE285	Nasiona i sadzonki	zł		1 354	2 482	2 693	17 325	13 800
SE290	Nasiona i sadzonki własne	zł		736	1 277	1 426	2 745	4 392
SE295	Nawozy	zł		706	1 128	903	5 603	24 805
SE300	Środki ochrony roślin	zł		193	281	305	1 158	7 860
SE305	Pozostałe koszty bezpośrednie produkcji roślinnej	zł		1 171	1 445	1 853	3 749	3 208
SE309	Koszty bezpośrednie produkcji zwierzęcej na 1 LU	zł/LU		1 498	1 255	940	1 031	1 677
SE310	Pasze dla zwierząt żywionych w systemie wypasowym	zł		3 462	5 715	6 703	7 429	9 552
SE315	Pasze dla zwierząt żywionych w systemie wypasowym, wytworzone w gosp. rol.	zł		2 950	4 916	5 323	6 384	5 613
SE320	Pasze dla zwierząt ziarnożernych	zł		5 519	2 413	3 793	3 552	60 700
SE325	Pasze dla zwierząt ziarnożernych, wytworzone w gosp. rol.	zł		2 291	1 862	3 200	1 779	6 559
SE330	Pozostałe koszty bezpośrednie produkcji zwierzęcej	zł		750	932	894	1 487	4 743
SE331	Koszty bezpośrednie produkcji leśnej	zł		0	0	0	0	53
SE336	Koszty ogólnogospodarcze	zł		11 040	16 707	18 036	34 755	73 191
SE340	Koszty utrzymania maszyn i budynków	zł		2 838	4 689	5 096	9 628	19 366
SE345	Energia	zł		4 592	7 114	8 899	15 442	38 405
SE350	Usługi	zł		1 522	1 832	1 801	3 129	7 510
SE356	Pozostałe koszty ogólnogospodarcze	zł		2 089	3 072	2 239	6 556	7 911
SE360	Amortyzacja	zł		9 359	13 544	17 816	26 705	45 754
SE365	Koszty czynników zewnętrznych	zł		3 372	4 615	3 355	18 134	37 947
SE370	Wynagrodzenia	zł		2 953	3 234	1 900	11 938	19 804
SE375	Czynsze	zł		157	503	852	2 173	10 782
SE380	Odsetki	zł		263	879	603	4 022	7 361

Tabela 5.3-5 Dopłaty do działalności operacyjnej gospodarstwa według wielkości powierzchni użytków rolnych

Symbol	Zmienna	j.m.	Bardzo małe	Małe	Średnio-małe	Średnio-duże	Duże	Bardzo duże
			(ha<5)	(5<ha<10)	(10<ha<20)	(20<ha<30)	(30<ha<50)	(ha>50)
SE605	Dopłaty do działalności operacyjnej	zł	.	16 009	28 066	39 814	70 030	191 575
SE610	Dopłaty do produkcji roślinnej	zł	.	88	92	43	179	1 154
SE611	Dopłaty wyrównawcze / płatności obszarowe	zł	.	0	0	0	0	0
SE612	Dopłaty za odlogowanie	zł	.	0	0	0	0	0
SE613	Pozostałe dopłaty do produkcji roślinnej	zł	.	0	0	0	0	0
SE615	Dopłaty do produkcji zwierzęcej	zł	.	1 153	464	447	940	587
SE616	Saldo dopłat i kar do produkcji mleka	zł	.	957	464	172	182	316
SE617	Dopłaty do pozostałej produkcji bydłowej	zł	.	0	0	0	0	0
SE618	Dopłaty do produkcji owiec i kóz	zł	.	196	0	275	758	271
SE619	Pozostałe dopłaty do produkcji zwierzęcej	zł	.	0	0	0	0	0
SE621	Dopłaty rolnośrodowiskowe	zł	.	5 591	9 854	12 226	23 300	51 641
SE622	Dopłaty do obszarów o niekorzystnych warunkach gospodarowania (LFA)	zł	.	1 234	1 851	3 305	6 393	12 189
SE623	Inne dopłaty do rozwoju obszarów wiejskich	zł	.	441	1 863	382	2 912	4 328
SE624	Dopłaty do rozwoju obszarów wiejskich	zł	.	7 265	13 568	15 913	32 606	68 158
SE625	Dopłaty do zużycia pośredniego	zł	.	242	507	684	1 485	4 103
SE626	Dopłaty do kosztów czynników zewnętrznych	zł	.	0	0	0	0	0
SE630	Płatności "decoupled"	zł	.	5 729	10 553	18 067	28 472	96 636
SE631	Jednolita płatność na gospodarstwo	zł	.	0	0	0	0	0
SE632	Jednolita płatność obszarowa	zł	.	5 729	10 553	18 067	28 472	96 636
SE650	Wsparcie specjalne	zł	.	1 240	556	490	1 119	1 740
SE699	Pozostałe dopłaty	zł	.	1 532	2 882	4 660	6 349	20 937

Tabela 5.3-6 Salda dopłat i podatków według powierzchni użytków rolnych

Symbol	Zmienna	j.m.	Bardzo małe	Małe	Średnio-małe	Średnio-duże	Duże	Bardzo duże
			(ha<5)	(5<ha<10)	(10<ha<20)	(20<ha<30)	(30<ha<50)	(ha>50)
SE600	Saldo dopłat i podatków dot. dział. operacyjnej	zł	.	15 331	26 813	37 802	67 304	186 045
SE605	Dopłaty do działalności operacyjnej	zł	.	16 009	28 066	39 814	70 030	191 575
SE395	Saldo podatku VAT (z wyłączeniem podatku VAT od inwestycji)	zł	.	-205	-302	-905	-840	1 089
SE390	Podatki	zł	.	473	951	1 107	1 886	6 618
SE405	Saldo dopłat i podatków dot. dział. inwestycyjnej	zł	.	-281	-258	-623	1 126	3 118
SE406	Dopłaty do inwestycji	zł	.	140	998	511	1 833	4 881
SE407	Rekompensaty za rezygnację z produkcji mleka	zł	.	0	0	0	0	0
SE408	Podatek VAT zapłacony od inwestycji	zł	.	420	1 256	1 133	708	1 763

Tabela 5.3-7 Dochód na gospodarstwo rolne według powierzchni użytków rolnych

Symbol	Zmienna	j.m.	Bardzo małe	Małe	Średnio-małe	Średnio-duże	Duże	Bardzo duże
			(ha<5)	(5<ha<10)	(10<ha<20)	(20<ha<30)	(30<ha<50)	(ha>50)
SE131	Produkcja ogółem	zł	.	43 507	60 962	57 072	126 801	368 302
SE275	Zużycie pośrednie	zł	.	24 194	31 102	35 181	75 058	197 912
SE600	Saldo dopłat i podatków dot. dział. operacyjnej	zł	.	15 331	26 813	37 802	67 304	186 045
SE410	Wartość dodana brutto	zł	.	34 643	56 672	59 693	119 046	356 435
SE360	Amortyzacja	zł	.	9 359	13 544	17 816	26 705	45 754
SE415	Wartość dodana netto	zł	.	25 285	43 128	41 878	92 341	310 681
SE365	Koszty czynników zewnętrznych	zł	.	3 372	4 615	3 355	18 134	37 947
SE405	Saldo dopłat i podatków dot. dział. inwestycyjnej	zł	.	-281	-258	-623	1 126	3 118
SE420	Dochód z rodzinnego gospodarstwa rolnego	zł	.	21 632	38 255	37 900	75 333	275 851

Tabela 5.3-8 Dochód na osobę według powierzchni użytków rolnych

Symbol	Zmienna	j.m.	Bardzo małe	Małe	Średnio-małe	Średnio-duże	Duże	Bardzo duże
			(ha<5)	(5<ha<10)	(10<ha<20)	(20<ha<30)	(30<ha<50)	(ha>50)
SE425	Wartość dodana netto na osobę pełnozatrudnioną	zł/AWU	.	15 226	24 173	24 479	38 712	127 989
SE430	Dochód z rodzinnego gospodarstwa rolnego na osobę pełnozatrudnioną rodziny	zł/FWU	.	14 555	24 088	23 804	45 662	180 680

Tabela 5.3-9 Bilans finansowy na koniec roku obrachunkowego według powierzchni użytków rolnych

Symbol	Zmienna	j.m.	Bardzo małe	Małe	Średnio-małe	Średnio-duże	Duże	Bardzo duże
			(ha≤5)	(5<ha≤10)	(10<ha≤20)	(20<ha≤30)	(30<ha≤50)	(ha>50)
SE436	Aktywa ogółem	zł	.	317 574	509 874	676 225	1 135 253	2 633 206
SE441	Aktywa trwałe	zł	.	287 488	458 289	618 045	1 044 761	2 410 616
SE446	Ziemia, uprawy trwałe i kwoty produkcyjne	zł	.	173 381	274 122	372 757	641 111	1 739 502
SE450	Budynki	zł	.	71 733	99 629	144 970	208 654	243 345
SE455	Maszyny, urządzenia i śr. transportu	zł	.	34 675	73 633	78 416	170 908	377 884
SE460	Stado podstawowe (pleć żeńska)	zł	.	7 700	10 906	21 902	24 089	49 885
SE465	Aktywa obrotowe	zł	.	30 087	51 584	58 180	90 491	222 591
SE470	Stado obrotowe	zł	.	7 502	12 976	16 295	22 406	48 469
SE475	Zapasy produktów rolniczych	zł	.	11 613	23 037	24 854	32 931	75 073
SE480	Pozostałe aktywa obrotowe	zł	.	10 972	15 571	17 031	35 154	99 049
SE485	Zobowiązania ogółem	zł	.	2 984	12 801	22 607	94 361	255 215
SE490	Zobowiązania długoterminowe	zł	.	2 244	8 703	18 796	73 398	209 337
SE495	Zobowiązania krótkoterminowe	zł	.	740	4 098	3 812	20 963	45 878
SE501	Kapitał własny	zł	.	314 590	497 073	653 618	1 040 892	2 377 991

Tabela 5.3-10 Wskaźniki finansowe według powierzchni użytków rolnych

Symbol	Zmienna	j.m.	Bardzo małe	Małe	Średnio-małe	Średnio-duże	Duże	Bardzo duże
			(ha≤5)	(5<ha≤10)	(10<ha≤20)	(20<ha≤30)	(30<ha≤50)	(ha>50)
SE506	Zmiana wartości kapitału własnego	zł	.	6 574	2 011	-6 199	36 164	154 470
SE510	Średnia wartość kapitału gospodarstwa rolnego	zł	.	155 352	245 795	321 144	505 895	968 438
SE516	Inwestycje brutto	zł	.	2 856	15 098	4 299	42 782	140 468
SE521	Inwestycje netto	zł	.	-6 502	1 554	-13 517	16 077	87 298
SE526	Przepływ pieniężny (1)	zł	.	29 225	45 451	53 353	88 306	312 860
SE530	Przepływ pieniężny (2)	zł	.	21 444	29 497	48 982	54 180	209 934
SE532	Relacja przepływów pieniężnych (2) do aktywów ogółem	krotność	.	0,07	0,06	0,07	0,05	0,08

Literatura

- [1] Commission Decision 78/463/EEC: of 7 April 1978 establishing a Community typology for agricultural holdings.
- [2] Commission Decision 85/377/EEC: of 7 June 1985 establishing a Community typology for agricultural holdings.
- [3] Commission Regulation (EC) 1242/2008: of 8 December 2008 establishing a Community typology for agricultural holdings.
- [4] Commission Regulation (EC) 867/2009: of 21 September 2009 amending and correcting Regulation (EC) No 1242/2008 establishing a Community typology for agricultural holdings.
- [5] Commission Regulation (EC) No 868/2008 of 3 September 2008 on the farm return to be used for determining the incomes of agricultural holdings and analysing the business operation of such holdings.
- [6] Commission Regulation (EC) No 781/2009 of 27 August 2009 amending Regulation (EC) No 868/2008 on farm return to be used for determining the incomes of agricultural holdings and analysing the business operation of such holdings.
- [7] Commission Regulation (EC) No 1291/2009 of 18 December 2009 concerning the selection of returning holdings for the purpose of determining incomes of agricultural holdings.
- [8] Commission Implementing Regulation (EU) No 758/2011 of 1 August 2011 amending Regulation (EU) No 1291/2009 concerning the selection of returning holdings for the purpose of determining incomes of agricultural holdings.
- [9] Goraj L., Osuch D., Sierański W., Ziętek I.: Plan wyboru próby gospodarstw rolnych Polskiego FADN od roku obrachunkowego 2010 wersja z dnia 05-06-2010. IERiGŻ-PIB, Warszawa, 2010.
- [10] Goraj L., Cholewa I., Osuch D., Płonka R.: Analiza skutków zmian we Wspólnotowej Typologii Gospodarstw Rolnych. IERiGŻ-PIB, Warszawa, 2010.
- [11] http://ec.europa.eu/agriculture/rica/index_en.cfm
- [12] http://circa.europa.eu/Public/irc/agri/rica/library?l=/information_documentatio/basic_definitions/variables-finalpdf/_EN_1.0_&a=d
- [13] http://circa.europa.eu/Public/irc/agri/rica/library?l=/information_documentatio/basic_definitions/ricc_1256_2012pdf/_EN_1.0_&a=d
- [14] RI/CC 1256 Rev. 7. Farm Return Data Definitions. EUROPEAN COMMISSION. Brussels February 2012.
- [15] RI/CC 882 Rev. 9.1 Definitions of Variables used in FADN standard results. EUROPEAN COMMISSION. Brussels October 2012.
- [16] RI/CC 1500 Rev. 3 Typology Handbook. EUROPEAN COMMISSION. Brussels October 2009.
- [17] RI/CC 1525 The new typology applied to FADN 2007. EUROPEAN COMMISSION. Brussels March 2009.

- [18] RI/CC 1529 The OGA of the holding in FADN. EUROPEAN COMMISSION. Brussels June 2009.
- [19] Regulation No 79/65/EEC of the Council of 15 June 1965 setting up a network for the collection of accountancy data on the incomes and business operation of agricultural holdings in the European Economic Community.
- [20] Ustawa z dnia 29 listopada 2000 r. o zbieraniu i wykorzystywaniu danych rachunkowych z gospodarstw rolnych (Dz. U. Nr 3 poz. 20 z 2001 r. z późniejszymi zmianami).
- [21] Skarżyńska A., Goraj L., Ziętek I.: Metodologia SGM "2002" dla typologii gospodarstw rolnych w Polsce. IERiGŻ-PIB, Warszawa, 2005.
- [22] Ziętek I.: Współczynniki standardowej nadwyżki bezpośredniej „2004” dla typologii gospodarstw rolnych w Polsce. Raport PW nr 88, IERiGŻ-PIB, Warszawa, 2008.

EGZEMPLARZ BEZPŁATNY

Druk i oprawa: Dział Wydawnictw IERiGŻ-PIB