



Wyniki Standardowe 2012 uzyskane przez gospodarstwa rolne uczestniczące w Polskim FADN

**REGION FADN 800
MAŁOPOLSKA I POGÓRZE**

Część I. Wyniki Standardowe



WARSZAWA 2014



Wyniki Standardowe 2012 uzyskane przez gospodarstwa rolne uczestniczące w Polskim FADN

**REGION FADN 800
MAŁOPOLSKA I POGÓRZE**

Część I. Wyniki Standardowe

OPRACOWAŁ ZESPÓŁ:

dr inż. Lech Goraj
mgr inż. Rafał Tarasiuk

Warszawa 2014

Redakcja techniczna

Elżbieta Jasińska

Irena Mikołajczyk

Rafał Tarasiuk

Alicja Wituszyńska

Projekt okładki

Dział Wydawnictw

ISBN 978-83-7658-457-7

Instytut Ekonomiki Rolnictwa i Gospodarki Żywnościowej

- Państwowy Instytut Badawczy

Zakład Rachunkowości Rolnej

00-002 Warszawa, ul. Świętokrzyska 20

Tel.: +48 (22) 505 45 70

Tel./faks: +48 (22) 826 93 22

E-mail: portal@fadn.pl

Internet: www.fadn.pl; www.polskifadn.eu

Spis treści

Wstęp	5
1. Zmiany w Wynikach Standardowych	6
1.1. Zmiany w zestawie zmiennych i w algorytmach Wyników Standardowych od roku 2011 wynikające z rozporządzeń i dokumentów KE	6
1.2. Pozostałe zmiany.....	6
1.2.1. Jednostki przeliczeniowe pracy (AWU, FWU)	6
2. Informacje o FADN	7
2.1. Uwagi ogólne o FADN.....	7
2.2. Wspólnotowa Typologia Gospodarstw Rolnych.....	9
2.3. Zakres podmiotowy FADN.....	11
2.4. Wybór próby gospodarstw rolnych z pola obserwacji FADN	12
2.5. Rozmiary działalności rolniczych gwarantujące osiągnięcie przez gospodarstwo rolne minimalnego progu wielkości ekonomicznej według współczynników SO „2004”	12
2.6. Zakres przedmiotowy FADN.....	14
2.7. Sposób prezentacji wyników obliczonych na podstawie danych rachunkowych FADN.....	15
3. Zmienne zawarte w „Wynikach Standardowych FADN”	17
3.1. Opis zmiennych w „Wynikach Standardowych FADN”	17
3.2. Schematy obliczania kategorii ekonomicznych.....	32
4. Uwagi do Wyników Standardowych FADN	40
4.1. Informacje o zbieraniu danych rachunkowych w Polsce	40
4.2. Zbiór gospodarstw rolnych prowadzących rachunkowość w ramach Polskiego FADN.....	41
4.3. Udostępnianie danych	42
4.3.1. Udostępnianie danych z europejskiego FADN	42
4.3.2. Udostępnianie danych z Polskiego FADN	42
5. Wyniki Standardowe uzyskane przez gospodarstwa rolne uczestniczące w Polskim FADN w 2012 r.	44
5.1. Grupowanie gospodarstw rolnych według typów rolniczych (TF8).....	44
5.2. Grupowanie gospodarstw rolnych według wielkości ekonomicznej (ES6)	51
Literatura	58

Wykaz skrótów

AWU	- jednostka przeliczeniowa pracy (ang. Annual Work Unit).
CAP	- Wspólna Polityka Rolna (ang. Common Agricultural Policy).
COP	- specjalizujące się w produkcji zbóż, roślin oleistych i białkowych (ang. specialist cereals, oilseed and protein crops).
DG-AGRI	- Dyrekcja Generalna ds. Rolnictwa i Rozwoju Obszarów Wiejskich (ang. Directorate-General for Agriculture and Rural Development).
EC	- Komisja Europejska (ang. European Commission).
ESU	- Europejska Jednostka Wielkości (ang. European Size Unit).
EU	- Unia Europejska (ang. European Union).
EUR	- oznaczenie jednostki monetarnej o nazwie „euro”.
euro	- jednostka monetarna, obowiązująca w większości państw członkowskich Unii Europejskiej.
EUROSTAT	- europejski Urząd Statystyczny.
FADN	- Sieć Danych Rachunkowych Gospodarstw Rolnych (ang. Farm Accountancy Data Network).
FWU	- jednostka przeliczeniowa pracy członków rodziny (ang. Family Work Unit).
GUS	- Główny Urząd Statystyczny.
IERiGŻ-PIB	- Instytut Ekonomiki Rolnictwa i Gospodarki Żywnościowej – Państwowy Instytut Badawczy.
KE	- Komisja Europejska.
LFA	- obszary o niekorzystnych warunkach gospodarowania - ONW (ang. Less Favoured Areas).
LU	- jednostka przeliczeniowa zwierząt (ang. Livestock Unit).
OGA	- działalność gospodarcza inna niż rolnicza bezpośrednio związana z gospodarstwem (ang. Other Gainful Activities).
Polski FADN	- System Zbierania i Wykorzystywania Danych Rachunkowych z Gospodarstw Rolnych.
SGM	- Standardowa Nadwyżka Bezpośrednia (ang. Standard Gross Margin).
SO	- Standardowa Produkcja (ang. Standard Output).
UAA	- ziemia użytkowana dla celów rolniczych = użytki rolne (ang. Utilized Agricultural Area).
UR	- użytki rolne.
WTGR	- Wspólnotowa Typologia Gospodarstw Rolnych.
ZRR	- Zakład Rachunkowości Rolnej.

Wstęp

Wypełniając obowiązek nałożony Ustawą z dnia 29 listopada 2000 r. o zbieraniu i wykorzystywaniu danych rachunkowych z gospodarstw rolnych (Dz. U. Nr 3 poz. 20 z 2001 r. z późniejszymi zmianami) w 2012 r. utworzono komputerową bazę danych zawierającą 1 309 zestawów danych rachunkowych z regionu FADN Małopolska i Pogórze [20]. Zbieranie danych z indywidualnych gospodarstw rolnych Instytut Ekonomiki Rolnictwa i Gospodarki Żywnościowej – Państwowy Instytut Badawczy zlecił czterem wojewódzkim ośrodkom doradztwa rolniczego. W 20 gospodarstwach indywidualnych rachunkowość była prowadzona pod kierunkiem audytorów ZRR. Z 6 gospodarstw posiadających osobowość prawną dane zostały zebrane metodą ankietową przez pracowników ośrodków doradztwa rolniczego oraz audytorów ZRR w ramach indywidualnych zleceń.

Po przeprowadzonych testach jakości danych obliczono wyniki dla 1 255 gospodarstw rolnych o wielkości ekonomicznej równej lub większej 4 000 euro, w tym dla 1 249 indywidualnych gospodarstw rolnych oraz 6 gospodarstw posiadających osobowość prawną. Z powodu różnic między strukturą rzeczywistą a strukturą teoretyczną próby, jaka została określona w planie wyboru, opracowano nowe wagi po to, aby powyższy zbiór gospodarstw był w pełni reprezentatywny dla 1 42 661 gospodarstw [9].

Opracowanie składa się z trzech podstawowych części:

1. Wstępnej, charakteryzującej Sieć Danych Rachunkowych Gospodarstw Rolnych (FADN).
2. Metodycznej, zawierającej wyjaśnienia rachunku wyników.
3. Statystycznej, zawierającej dane statystyczne dla grup gospodarstw rolnych, ustalonych na podstawie dwóch kryteriów grupowania: wielkości ekonomicznej i typu rolniczego. Wyniki Standardowe zawierają 145 zmiennych charakteryzujących sytuację ekonomiczno-finansową gospodarstw rolnych w roku obrachunkowym.

Opracowane wyniki są w pełni zgodne z pojęciami i kategoriami ekonomicznymi, prezentowanymi w Wynikach Standardowych FADN Dyrekcji Generalnej ds. Rolnictwa i Rozwoju Obszarów Wiejskich UE (DG -AGRI) [15].

Parametry wartościowe dotyczące produkcji, kosztów i inwestycji są kategoriami netto (bez VAT). Pomimo ustawowego zwolnienia podmiotowego z podatku od towarów i usług, nazywanym w skrócie VAT, rolnicy prowadzili w 2012 r. ewidencję zdarzeń w standardzie umożliwiającym ustalenie wartości netto oraz kwoty VAT.

W opracowaniu wartości pieniężne wyrażone są w polskich jednostkach monetarnych – złotych (zł).

1. Zmiany w Wynikach Standardowych¹

1.1. Zmiany w zestawie zmiennych i w algorytmach Wyników Standardowych od roku 2011 wynikające z rozporządzeń i dokumentów KE

Od roku obrachunkowego 2011 wprowadzono zmiany w algorytmach (na podstawie dokumentu RI/CC 882 Rev.9.1 Definition of variables used in FADN standard results z października 2012 r.)[15]:

- ✓ SE136 – Produkcja roślinna na 1 ha
- ✓ SE146 – Uprawy energetyczne
- ✓ SE605 – Dopłaty do działalności operacyjnej
- ✓ SE610 – Dopłaty do produkcji roślinnej
- ✓ SE613 – Pozostałe dopłaty do produkcji roślinnej
- ✓ SE616 – Saldo dopłat i kar do produkcji mleka
- ✓ SE617 – Dopłaty do pozostałej produkcji bydłowej
- ✓ SE618 – Dopłaty do produkcji owiec i kóz
- ✓ SE619 – Pozostałe dopłaty do produkcji zwierzęcej
- ✓ SE630 – Płatności „decoupled”
- ✓ SE650 – Wsparcie specjalne
- ✓ SE699 – Pozostałe dopłaty.

1.2. Pozostałe zmiany

1.2.1. Jednostki przeliczeniowe pracy (AWU, FWU)

Od roku obrachunkowego 2011 AWU oraz FWU stanowią równowartość 2 120 godzin pracy na rok.

Do roku obrachunkowego 2010 stanowiły odpowiednik 2 200 godzin pracy na rok.

¹ Rozdział zawiera zmiany wprowadzone od roku obrachunkowego 2011; wcześniejsze zmiany zostały opisane w publikacjach „Wyniki Standardowe...” dla poprzednich lat.

2. Informacje o FADN

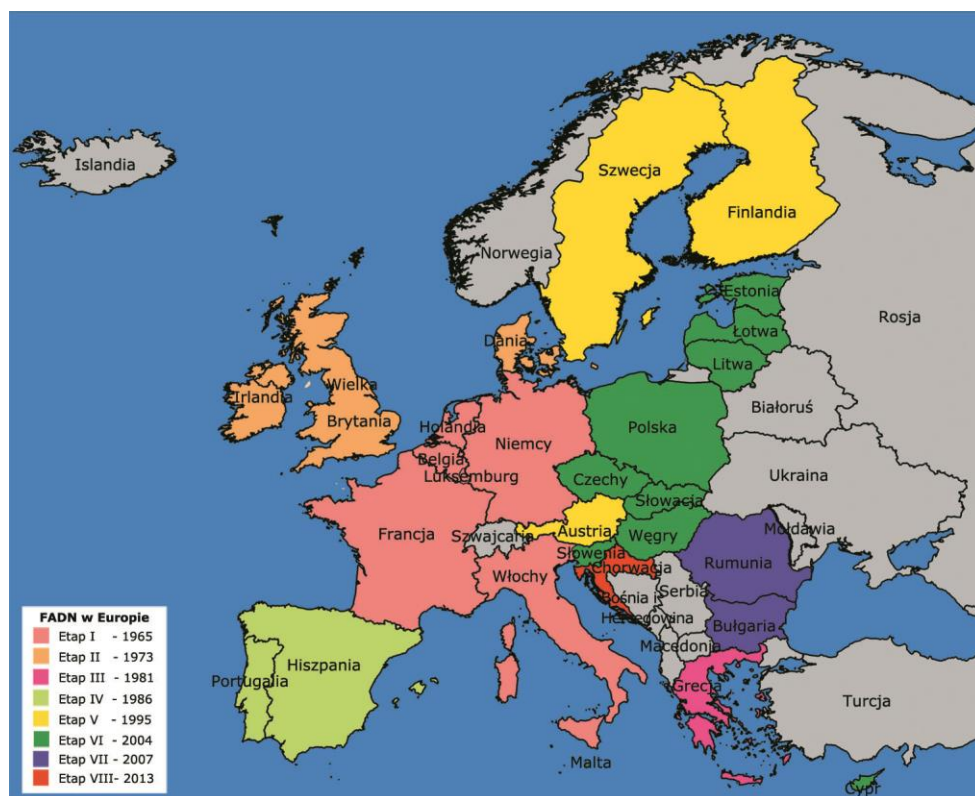
2.1. Uwagi ogólne o FADN

FADN to europejski system zbierania danych rachunkowych z gospodarstw rolnych, którego formalne kształtowanie rozpoczęło się w 1965 r.

FADN był tworzony etapowo w miarę poszerzania Unii Europejskiej, na podstawie Rozporządzenia Rady EWG nr 79/65/EEC z dnia 15 czerwca 1965 r. w sprawie utworzenia sieci zbierania danych rachunkowych dotyczących dochodów i działalności gospodarstw rolnych w Europejskiej Wspólnocie Gospodarczej [19]. W początkowej fazie (etap I) system zaistniał w sześciu państwach założycielskich (w Belgii, we Francji, w Holandii, w Luksemburgu, w Niemczech i we Włoszech), a po poszerzeniu w 1973 r. (etap II) także w Wielkiej Brytanii, Irlandii i Danii. Od 1981 r. (etap III) dodatkowo w Grecji, od 1986 r. (etap IV) do badań włączono Hiszpanię i Portugalię, a od 1995 r. (etap V) Finlandię, Szwecję i Austrię. Od 1 maja 2004 r. (etap VI) do systemu FADN weszły także: Cypr, Estonia, Litwa, Łotwa, Malta, Polska, Słowacja, Słowenia, Republika Czeska i Węgry, od 1 stycznia 2007 r. (etap VII) Rumunia i Bułgaria, a od 1 lipca 2013 r. Chorwacja (etap VIII).

W 2012 r. FADN funkcjonował na terenie 27 państw członkowskich UE. Poniżej przedstawiono przebieg rozszerzenia zasięgu FADN do 2013 r. (patrz: Mapa 2-1).

Mapa 2-1 Etapy tworzenia FADN w Europie



Unikalność FADN polega na tym, że gromadzi on dane zaliczane do grupy wrażliwych, które opisują sytuację ekonomiczną i finansową gospodarstw rolnych.

FADN bazuje na danych rachunkowych pochodzących z rachunkowości realizowanej w konwencji tzw. zarządczej. Odmiana tej rachunkowości znacznie wierniej odzwierciedla sytuację gospodarstwa rolnego niż rachunkowość finansowa². O wyborze konwencji rachunkowości zarządczej zdecydowała potrzeba rozpoznania rzeczywistej sytuacji gospodarstw rolnych w celu podejmowania decyzji jak najbardziej adekwatnych do tych sytuacji.

W polu obserwacji FADN znajdują się gospodarstwa towarowe. Minimalna wielkość ekonomiczna, po przekroczeniu której włącza się gospodarstwo rolne do pola obserwacji FADN, ustalana jest od 2010 roku obrachunkowego na podstawie analizy sum Standardowej Produkcji (SO) z danych GUS w poszczególnych klasach wielkości ekonomicznej. W praktyce prowadzony jest rachunek polegający na obliczeniu skumulowanej sumy SO z poszczególnych klas, zaczynając od największej, aż do osiągnięcia ok. 90% SO z populacji badawczej. Dolna granica przedziału, w którym to nastąpi jest minimalnym progiem wielkości ekonomicznej.

Z powodu istniejących różnic w strukturze agrarnej, progi wielkości ekonomicznej, wyznaczające minimalną wielkość gospodarstw rolnych włączanych do pola obserwacji FADN, są różne w poszczególnych państwach członkowskich.

Należy podkreślić, że FADN jest jedyną bazą danych, na potrzeby której zbierane są informacje według jednolitych zasad, a gospodarstwa tworzą statystycznie reprezentatywną próbę towarowych gospodarstw rolnych funkcjonujących na obszarze Unii Europejskiej.

² Rachunkowość finansowa podlega odpowiednim przepisom prawa, które są różne w poszczególnych państwach członkowskich Unii Europejskiej. Jej zadaniem jest ocena sytuacji majątkowej i finansowej przedsiębiorstwa, a często bywa podstawą naliczania podatku dochodowego.

2.2. Wspólnotowa Typologia Gospodarstw Rolnych

Według znowelizowanych zasad WTGR, w klasyfikacji gospodarstw rolnych stosuje się nowy parametr ekonomiczny, którym jest Standardowa Produkcja³ (ang. Standard Output, w skrócie SO) [3], [4], [16].

Standardowa Produkcja (SO) jest to średnia z 5 lat wartość produkcji określonej działalności rolniczej (roślinnej lub zwierzęcej) uzyskana z 1 ha lub od 1 zwierzęcia⁴ w ciągu 1 roku, w przeciętnych dla danego regionu warunkach produkcyjnych. W celu wyeliminowania wahań wartości produkcji (powodowanych np. złą pogodą) czy też cen produktów i środków do produkcji, do obliczeń przyjmowane są średnie z 5 lat odpowiedniego okresu, na podstawie uśrednionych danych rocznych z danego regionu.

WTGR narzuca konieczność obliczania zestawów współczynników SO dla każdego regionu rolniczego i dla każdej prowadzonej w gospodarstwie działalności produkcji roślinnej i zwierzęcej. Listę działalności rolniczych, dla których konieczne jest obliczenie SO ustala Komisja UE i jest ona zgodna z listą cech Badań Struktury Gospodarstw Rolnych. Duża liczba pozycji w zestawach Standardowej Produkcji odzwierciedla nie tylko zróżnicowanie rolnictwa we Wspólnocie, ale także ukazuje poziom stosowanej szczegółowości, zapewniający porównywalność dostarczanych wyników, a tym samym realnie odzwierciedlający sytuację w rolnictwie.

Przy zastosowaniu współczynników Standardowej Produkcji gospodarstwa rolne klasyfikowane są według dwóch charakterystyk:

- wielkości ekonomicznej,
- typu rolniczego.

Wielkość ekonomiczna gospodarstwa rolnego określana jest jako suma wartości Standardowych Produkcji (SO) wszystkich działalności rolniczych występujących w gospodarstwie. Wielkość ekonomiczna gospodarstwa wyrażana jest wartością SO w euro. Na podstawie tak ustalonej wielkości ekonomicznej dane gospodarstwo rolne zaliczane jest do odpowiedniej klasy wielkości ekonomicznej.

Typ rolniczy gospodarstwa rolnego określany jest na podstawie udziału poszczególnych działalności rolniczych w tworzeniu całkowitej wartości SO gospodarstwa. Typ rolniczy gospodarstwa odzwierciedla jego system produkcji.

³ Do roku obrachunkowego 2009 WTGR oparta była na parametrze Standardowej Nadwyżki Bezpośredniej a wielkość ekonomiczna gospodarstwa określana była za pomocą Europejskiej Jednostki Wielkości [ESU] [1], [2],[10], [21], [22].

⁴ SO dla grzybów odnosi się do 100 m² uprawy; SO dla drobiu odnosi się do 100 szt. zwierząt; SO dla pszczoł odnosi się do 1 ula (1 rodziny pszczołej).

W zależności od pożądanego stopnia dokładności, typy rolnicze gospodarstw zorganizowane są następująco:

- 8 typów ogólnych i grupa gospodarstw niesklasyfikowanych (oznaczanych z użyciem jednego znaku),
- 21 typów podstawowych i grupa gospodarstw niesklasyfikowanych (oznaczanych z użyciem dwóch znaków),
- 61 typów szczegółowych i grupa gospodarstw niesklasyfikowanych (oznaczanych z użyciem trzech znaków).

Z uwagi na rosnące znaczenie wielofunkcyjności gospodarstw rolnych, WTGR została uzupełniona o dodatkową „klasyfikację”, której kryterium jest udział przychodów z **działalności gospodarczej innej niż rolnicza bezpośrednio związanej z gospodarstwem** (ang. Other Gainful Activities, w skrócie OGA) w całkowitych przychodach gospodarstwa (rolnictwo + OGA + dopłaty bezpośrednie). OGA to działalność, w ramach której wykorzystywane są albo zasoby gospodarstwa rolnego (ziemia, budynki, maszyny itp.) albo produkty tego gospodarstwa. W zależności od tego, jaki procent całkowitych przychodów gospodarstwa stanowi OGA, dane gospodarstwo zaliczane jest do jednej z trzech klas OGA.

Działalność gospodarcza inna niż rolnicza nie jest brana pod uwagę w typologii gospodarstw dokonywanej na podstawie działalności rolniczych - zarówno wielkość ekonomiczna jak i typ rolniczy nie uwzględniają OGA [16], [18].

2.3. Zakres podmiotowy FADN

Minimalny próg określający gospodarstwo jako towarowe (oznacza to włączenie gospodarstwa do badań) wyrażony jest w euro. Wielkość ta jest ustalana oddzielnie dla każdego państwa członkowskiego i zmienia się w czasie, zgodnie z ewolucją struktury i siły ekonomicznej gospodarstw rolnych (patrz: Tabela 2.3-1).

Tabela 2.3-1 Minimalne progi wielkości ekonomicznej i liczebność próby FADN w poszczególnych państwach członkowskich w 2012 r.

Państwa	Dolny próg wielkości ekonomicznej EUR	Liczba gospodarstw w próbie szt.	Struktura próby w europejskim FADN %
Austria	8 000	2 000	2,3
Belgia	25 000	1 200	1,4
Bułgaria	2 000	2 202	2,6
Cypr	4 000	500	0,6
Czechy	8 000	1 417	1,7
Dania	15 000	2 150	2,5
Estonia	4 000	658	0,8
Finlandia	8 000	1 100	1,3
Francja	25 000	7 620	8,9
(w tym: Gwadelupa, Martynika, Reunion)	15 000	260	0,3
Grecja	4 000	5 500	6,4
Hiszpania	4 000	8 700	10,2
Holandia	25 000	1 500	1,8
Irlandia	8 000	900	1,1
Litwa	4 000	1 000	1,2
Luksemburg	25 000	450	0,5
Łotwa	4 000	1 000	1,2
Malta	4 000	536	0,6
Niemcy	25 000	8 800	10,3
Polska	4 000	12 100	14,1
Portugalia	4 000	2 300	2,7
Rumunia	2 000	6 000	7,0
Słowacja	15 000	523	0,6
Słowenia	4 000	908	1,1
Szwecja	15 000	1 025	1,2
Węgry	4 000	1 900	2,2
Wielka Brytania	25 000	2 500	2,9
(w tym: Irlandia Północna)	15 000	320	0,4
Włochy	4 000	11 137	13,0
Razem FADN UE		85 626	100

Źródło: Zestawienie własne na podstawie [7], [8].

2.4. Wybór próby gospodarstw rolnych z pola obserwacji FADN

Agencje łącznikowe z poszczególnych państw opracowują corocznie plany wyboru gospodarstw rolnych do badań w ramach FADN. Po ich opracowaniu i zaakceptowaniu przez Komitety Krajowe FADN, plany te są przekazywane do akceptacji przez Komitet Wspólnoty nadzorujący FADN.

Biorąc pod uwagę kryterium wielkości ekonomicznej czy typu rolniczego, obserwujemy wewnątrz pola obserwacji FADN duże zróżnicowanie gospodarstw rolnych.

Dla zapewnienia precyzyjnego odzwierciedlenia tego zróżnicowania w próbie badawczej, Agencja łącznikowa dzieli pole obserwacji na warstwy. Pominięcie tej czynności w procesie wyboru próby mogłoby spowodować brak właściwej reprezentacji niektórych rodzajów gospodarstw (np. dużych gospodarstw mlecznych w jednym regionie, czy małych gospodarstw produkujących owoce w innym regionie). W procedurze wyboru do warstwowania zbioru gospodarstw mają zastosowanie trzy kryteria [9]:

- położenie regionalne,
- wielkość ekonomiczna,
- typ rolniczy.

2.5. Rozmiary działalności rolniczych gwarantujące osiągnięcie przez gospodarstwo rolne minimalnego progu wielkości ekonomicznej według współczynników SO „2004”

Wielkość ekonomiczna gospodarstwa określana jako suma wartości Standardowych Produkcji (SO) wszystkich działalności rolniczych występujących w gospodarstwie służy do ustalenia minimalnego progu wielkości ekonomicznej dla pola obserwacji FADN. W Polsce dla roku obrachunkowego 2012 próg ten został ustalony na poziomie 4 000 euro. Tabela przedstawia powierzchnię niektórych upraw oraz liczbę zwierząt niezbędną do włączenia gospodarstwa do pola obserwacji FADN (patrz: Tabela 2.5-1).

Tabela 2.5-1 Rozmiary działalności rolniczych niezbędne do osiągnięcia przez gospodarstwo rolne minimalnego progu wielkości ekonomicznej* według współczynników SO „2004”

Region	Działalność	J.m.	Ekwiwalent 4000 euro wg SO "2004"
Pomorze i Mazury	Pszemica zwyczajna i orkisz	ha	9,9
	Rzepak i rzepik	ha	8,5
	Buraki cukrowe	ha	2,6
	Sady jabłoniowe	ha	3,1
	Warzywa, truskawki w uprawie polowej (w płodozmianie z uprawami rolnymi)	ha	4,9
	Krowy mleczne	szt.	3,8
	Tuczniki	szt.	16,6
Wielkopolska i Śląsk	Pszemica zwyczajna i orkisz	ha	9,1
	Rzepak i rzepik	ha	7,2
	Buraki cukrowe	ha	2,4
	Sady jabłoniowe	ha	2,7
	Warzywa, truskawki w uprawie polowej (w płodozmianie z uprawami rolnymi)	ha	4,4
	Krowy mleczne	szt.	3,8
	Tuczniki	szt.	16,1
Mazowsze i Podlasie	Pszemica zwyczajna i orkisz	ha	11,9
	Rzepak i rzepik	ha	9,4
	Buraki cukrowe	ha	2,7
	Sady jabłoniowe	ha	2,4
	Warzywa, truskawki w uprawie polowej (w płodozmianie z uprawami rolnymi)	ha	5,4
	Krowy mleczne	szt.	4,5
	Tuczniki	szt.	16,0
Małopolska i Pogórze	Pszemica zwyczajna i orkisz	ha	11,7
	Rzepak i rzepik	ha	8,3
	Buraki cukrowe	ha	2,6
	Sady jabłoniowe	ha	2,7
	Warzywa, truskawki w uprawie polowej (w płodozmianie z uprawami rolnymi)	ha	4,2
	Krowy mleczne	szt.	4,5
	Tuczniki	szt.	16,4

* Osiągnięcie przez gospodarstwo minimalnego progu wielkości ekonomicznej według współczynników SO „2004” [10], włącza GR do pola obserwacji Polskiego FADN; np. w regionie Pomorze i Mazury powierzchnia pszenicy 9,9 ha zapewnia osiągnięcie progowej wartości 4 000 euro.

2.6. Zakres przedmiotowy FADN

Dla potrzeb FADN zbieranych jest około 1 tys. różnych danych liczbowych, dotyczących gospodarstwa rolnego. Odzwierciedlają one stan i strukturę składników majątkowych, a także stan i strukturę zobowiązań. Inne dane odzwierciedlają strukturę przychodów i kosztów na poziomie gospodarstwa rolnego. Szczególna uwaga zwrócona jest na elementy związane ze Wspólną Polityką Rolną (dotacje, kwoty i limity produkcyjne).

Zakres i format zbieranych danych rachunkowych w gospodarstwach rolnych dla potrzeb FADN, jest szczegółowo zdefiniowany w Rozporządzeniu Komisji (WE) NR 868/2008 z dnia 3 września 2008 r. z późniejszymi zmianami oraz na podstawie dokumentu RI/CC 1256 Rev. 7 Farm Return Data Definitions z lutego 2012 r. [5] [6] [13] [14]. Przepisy te obok szczegółowego wykazu zmiennych, zawierają także instrukcje dotyczące sposobu wypełniania tzw. sprawozdania z gospodarstwa rolnego FADN oraz definicje stosowanych pojęć. Sprawozdanie to składa się z 14 grup danych rachunkowych, zestawionych tematycznie w odpowiednie tabele (od A do N):

- Tab. A.** Informacje ogólne.
- Tab. B.** Struktura własnościowa ziemi użytkowanej rolniczo.
- Tab. C.** Zasoby i nakłady pracy własnej oraz najemnej.
- Tab. D.** Stan i wartość zwierząt.
- Tab. E.** Zakup i sprzedaż zwierząt.
- Tab. F.** Koszty.
- Tab. G.** Zasoby i gospodarowanie składnikami majątkowymi.
- Tab. H.** Zadłużenie.
- Tab. I.** Podatek od wartości dodanej (VAT).
- Tab. J.** Dopłaty i subsydia.
- Tab. K.** Produkcja roślinna i zwierzęca (bez zwierząt).
- Tab. L.** Kwoty i inne prawa.
- Tab. M.** Dopłaty bezpośrednie.
- Tab. N.** Szczegóły zakupów i sprzedaży zwierząt.

2.7. Sposób prezentacji wyników obliczonych na podstawie danych rachunkowych FADN

Wyniki obliczone na podstawie danych FADN zgromadzonych w komputerowej bazie prezentowane są w zestawach statystycznych (Tabela 5.1-1 – Tabela 5.2-10). Zawierają one wartości średnie dla grup gospodarstw rolnych wyłanianych według typów rolniczych i wielkości ekonomicznej.

Ze względu na obowiązujące zasady upowszechniania danych FADN dopuszczalne jest prezentowanie wyników z grupy obejmującej co najmniej 15 gospodarstw. W przypadku mniejszej liczebności wpisywana jest „.” (kropka).

Tabela 2.7-1 Grupowanie gospodarstw rolnych według typów rolniczych (TF8)

Typy rolnicze TF8		Typy rolnicze podstawowe	
Symbol	Nazwa	Symbol	Nazwa
1	Uprawy polowe	15	Specjalizujące się w uprawie zbóż (łącznie z ryżem), roślin oleistych i wysokobiałkowych na nasiona
		16	Specjalizujące się w uprawie polowej różnych gatunków roślin
2	Uprawy ogrodnicze	21	Specjalizujące się w uprawach ogrodniczych (warzyw, truskawek, kwiatów i roślin ozdobnych) pod wysokimi osłonami
		22	Specjalizujące się w gruntowych uprawach ogrodniczych (warzyw, truskawek, kwiatów i roślin ozdobnych)
		23	Specjalizujące się w uprawie grzybów i w szkółkarstwie oraz uprawach ogrodniczych (warzyw, truskawek, kwiatów i roślin ozdobnych)
3	Winnice	35	Specjalizujące się w uprawie winorośli
4	Uprawy trwałe	36	Specjalizujące się w uprawie drzew i krzewów owocowych (bez winorośli i oliwek)
		37	Specjalizujące się w uprawie oliwek
		38	Specjalizujące się w uprawie drzew i krzewów owocowych (uprawy trwałe)
5	Krowy mleczne	45	Specjalizujące się w chowie bydła mlecznego
6	Zwierzęta trawożerne	46	Specjalizujące się w chowie bydła rzeźnego (w tym hodowla)
		47	Specjalizujące się w chowie bydła mlecznego i rzeźnego (w tym hodowla)
		48	Specjalizujące się w chowie owiec, kóz i innych zwierząt żywionych paszami objętościowymi
7	Zwierzęta ziarnożerne	51	Specjalizujące się w chowie trzody chlewnej
		52	Specjalizujące się w chowie drobiu
		53	Specjalizujące się w chowie zwierząt żywionych paszami treściwymi
8	Mieszane	61	Mieszane - różne uprawy
		73	Mieszane - różne zwierzęta, z przewagą zwierząt żywionych paszami objętościowymi
		74	Mieszane - różne zwierzęta, z przewagą zwierząt żywionych paszami treściwymi
		83	Mieszane - uprawy polowe i zwierzęta żywione paszami objętościowymi
		84	Mieszane - różne uprawy i zwierzęta

Zestawienie typów rolniczych TF8 (Tabela 2.7-1) jest kombinacją typów podstawowych, składających się z różnych typów szczegółowych, tworzącą w rezultacie osiem grup gospodarstw rolnych [3], [4], [16], [17].

Z kolei Tabela 2.7-2 przedstawia sześć klas wielkości ekonomicznej gospodarstw rolnych (ES6) opracowanych na podstawie Wspólnotowej Typologii Gospodarstw Rolnych [16].

Tabela 2.7-2 Grupowanie gospodarstw rolnych według wielkości ekonomicznej (euro), klasyfikacja ES6

ES6		ES	
Klasy wielkości ekonomicznej ES6	Zakres w euro (€)	Klasy wielkości ekonomicznej ES	Zakres w euro (€)
1		1	€ < 2 000
1	Bardzo małe 2 000 ≤ € < 8 000	2	2 000 ≤ € < 4 000
		3	4 000 ≤ € < 8 000
2	Małe 8 000 ≤ € < 25 000	4	8 000 ≤ € < 15 000
		5	15 000 ≤ € < 25 000
3	Średnio-małe 25 000 ≤ € < 50 000	6	25 000 ≤ € < 50 000
4	Średnio-duże 50 000 ≤ € < 100 000	7	50 000 ≤ € < 100 000
5	Duże 100 000 ≤ € < 500 000	8	100 000 ≤ € < 250 000
		9	250 000 ≤ € < 500 000
6	Bardzo duże € ≥ 500 000	10	500 000 ≤ € < 750 000
		11	750 000 ≤ € < 1 000 000
		12	1 000 000 ≤ € < 1 500 000
		13	1 500 000 ≤ € < 3 000 000
		14	€ ≥ 3 000 000

Uwaga: Tabela 2.7-2 zawiera rozmiary wielkości ekonomicznej wyrażone w euro, natomiast dla uproszczenia zapisu we wszystkich następujących tabelach rozmiary prezentowane są w tysiącach euro.

3. Zmienne zawarte w „Wynikach Standardowych FADN”

3.1. Opis zmiennych w „Wynikach Standardowych FADN”

„Wyniki Standardowe FADN” zawierają 10 tabel tematycznych:

1. Populacja i próba gospodarstw.
2. Wybrane informacje o produkcji.
3. Wartość produkcji.
4. Koszty.
5. Dopłaty do działalności operacyjnej gospodarstwa.
6. Salda dopłat i podatków.
7. Dochód na gospodarstwo rolne.
8. Dochód na osobę.
9. Bilans finansowy na koniec roku obrachunkowego.
10. Wskaźniki finansowe.

Opisy poszczególnych zmiennych są zgodne z zawartymi w „Wynikach Standardowych FADN” (patrz: [12] [15]). Natomiast ich zawartość w poszczególnych tabelach nie zawsze odpowiada w pełni tytułom. Należy więc zwrócić uwagę na szczegółowy opis danej zmiennej (od Tabela 3.1-1 do Tabela 3.1-10). W kolumnie „Symbol” zawarte jest alfanumeryczne, pięciodziankowe oznaczenie poszczególnych zmiennych.

Dla ułatwienia rozumienia poszczególnych zmiennych zawartych w „Wynikach Standardowych FADN”, w dalszej części rozdziału zamieszczono ich objaśnienia w porządku identycznym do prezentowanych wyników. Dodatkowo zamieszczono szczegółowe schematy obliczeń wybranych zmiennych prezentowanych w Wynikach Standardowych.

Tabela 3.1-1 Populacja i próba gospodarstw

Symbol	Zmienna	Sposób obliczenia, uwagi
SYS02	Liczba reprezentowanych gospodarstw	Suma parametrów wag poszczególnych gospodarstw w próbie.
SYS03	Liczba gospodarstw w próbie	Liczba gospodarstw w próbie.
SYS04	Kurs wymiany jedn. monetarnej państwa członkowskiego na euro	Średni kurs wymiany krajowej waluty na euro w roku obrachunkowym. Obliczany jest jako średnia z miesięcznych kursów wymiany ważonych liczbą dni w miesiącu.

Tabela 3.1-2 Wybrane informacje o produkcji

Symbol	Zmienna	J. m.	Sposób obliczenia, uwagi
SE005	Wielkość ekonomiczna	euro	Wielkość ekonomiczna gospodarstwa rolnego, wyrażona w wartości Standardowej Produkcji.
SE010	Nakłady pracy ogółem	AWU	Całkowite nakłady pracy ludzkiej w ramach działalności operacyjnej gospodarstwa rolnego = AWU wyrażone w jednostkach przeliczeniowych pracy = osobach pełnozatrudnionych = 2 120 godz./rok. [SE015 + SE020]
SE011	Czas pracy ogółem	godz.	Całkowity czas pracy ludzi w ramach działalności operacyjnej gospodarstwa rolnego, wyrażony w godzinach. [SE016 + SE021]
SE015	Nakłady pracy własnej	FWU	Nakłady pracy w ramach działalności operacyjnej gospodarstwa rolnego osób nieopłaconych = FWU (głównie członków rodziny), wyrażone w jednostkach przeliczeniowych pracy rodziny = osobach pełnozatrudnionych rodziny.
SE016	Czas pracy własnej	godz.	Czas pracy w ramach działalności operacyjnej gospodarstwa rolnego osób nieopłaconych (głównie członków rodziny), wyrażony w godzinach.
SE020	Nakłady pracy najemnej	AWU	Nakłady pracy w ramach działalności operacyjnej gospodarstwa rolnego osób opłaconych gotówką lub w naturze, wyrażone w jednostkach przeliczeniowych pracy = osobach pełnozatrudnionych.
SE021	Czas pracy najemnej	godz.	Czas pracy w ramach działalności operacyjnej gospodarstwa rolnego osób opłaconych gotówką lub w naturze, wyrażony w godzinach.
SE025	Powierzchnia użytków rolnych	ha	Całkowity obszar ziemi użytkowanej rolniczo (użytków rolnych) = (UAA). Na tę powierzchnię składa się: ziemia własna, ziemia dzierżawiona na jeden rok lub dłużej, ziemia użytkowana na zasadzie udziału w zbiorze z właścicielem, a także ugory i odłogi. Nie uwzględnia się powierzchni uprawy grzybów, ziemi dzierżawionej na okres krótszy niż 1 rok, ziemi zalesionej i pozostałych gruntów (dróg, stawów, nieużytków, itp.). Powierzchnia wyrażona jest w hektarach (1 ha = 10 000 m ²).
SE030	Powierzchnia dzierżawionych użytków rolnych	ha	Powierzchnia ziemi dzierżawionej przez rolnika na podstawie umowy dzierżawnej na okres liczący co najmniej 1 rok (odpłatność regulowana w gotówce lub w naturze).
SE035	Zboża	ha	Pszenica zwyczajna, orkisz, pszenica twarda, żyto, jęczmień, owies, mieszanki zbożowe, kukurydza na ziarno, pozostałe zboża.
SE041	Pozostałe uprawy polowe	ha	Strączkowe na nasiona, ziemniaki, buraki cukrowe, zioła, oleiste i włókniste tącznie z nasionami, chmiel, tytoń, inne przemysłowe (tącznie z bawełną i trzciną cukrową).
SE042	Uprawy energetyczne	ha	Powierzchnia uprawy roślin energetycznych.

Symbol	Zmienna	J. m.	Sposób obliczenia, uwagi
SE046	Warzywa i kwiaty	ha	Świeże warzywa, melony, truskawki, kwiaty i rośliny ozdobne (uprawiane w uprawie polowej lub pod osłonami wysokimi). Dotyczy powierzchni podstawowej (nie uwzględnia się powierzchni wszystkich zbiorów), nawet gdy praktykowane jest następstwo na tej samej powierzchni, w tym samym roku obrachunkowym. Nie uwzględnia się powierzchni uprawy grzybów.
SE050	Winnice	ha	Łącznie z młodymi nasadzeniami jeszcze nie plonującymi (bez szkótek).
SE054	Uprawy trwałe	ha	Sady owocowe i jagodowe (łącznie z sadami tropikalnymi), gaje oliwne, szkółki i pozostałe uprawy trwałe (wiklina, sitowie, bambus). Łącznie z młodymi nasadzeniami i trwałymi uprawami pod osłonami. Bez winogron. [SE055 + SE060 + SE065]
SE055	Sady	ha	Sady owocowe i jagodowe (łącznie z sadami tropikalnymi).
SE060	Gaje oliwne	ha	Drzewa oliwne.
SE065	Pozostałe uprawy trwałe	ha	Szkółki i pozostałe uprawy trwałe (wiklina, sitowie, bambus). Łącznie z młodymi nasadzeniami i uprawami trwałymi pod osłonami.
SE071	Uprawy pastewne	ha	Pastewne korzeniowe i kapustne, trawa w uprawie polowej, łąki, pastwiska trwałe i niepielęgnowane, pozostałe uprawy pastewne.
SE072	Odlogi	ha	Powierzchnia użytków rolnych, nieuprawiana w roku obrachunkowym, niekwalifikująca się do otrzymania dotacji i innego wsparcia finansowego.
SE073	Ugory	ha	Grunty orne czasowo nieużytkowane, które pozostają w dobrej kulturze oraz które kwalifikują się do otrzymania dotacji i innego wsparcia finansowego.
SE074	Powierzchnia użytków rolnych wyłączona z produkcji	ha	Powierzchnia ta obejmuje: powierzchnię użytków rolnych, nieuprawianą w roku obrachunkowym, grunty orne czasowo nieużytkowane oraz trwałe użytki zielone nieużytkowane (TUZ) dla celów produkcyjnych ale uprawnione do dopłat. [SE072+SE073+TUZ]
SE075	Lasy	ha	Obszary zadrzewione, lasy, plantacje topoli, łącznie ze szkótkami leśnymi. Obszar ten nie jest ujęty w pozycji „Powierzchnia użytków rolnych” (SE025).

Symbol	Zmienna	J. m.	Sposób obliczenia, uwagi
SE080	Zwierzęta ogółem	LU	Stan średni w roku: koniowatych, bydła, owiec, kóz, trzody chlewnej i drobiu utrzymywanych w gospodarstwie rolnym, wyrażony w jednostkach przeliczeniowych zwierząt (LU) ⁵ . Nie są uwzględniane roje pszczół oraz pozostałe zwierzęta. Zwierzęta nie będące własnością gospodarstwa rolnego, utrzymywane w gospodarstwie na podstawie umowy także ujęte są dla określenia rocznego stanu zwierząt.
SE085	Krowy mleczne	LU	Krowy (także samice bawole), które wycieliły się i głównie utrzymywane są dla produkcji mleka z przeznaczeniem na cele spożywcze. Nie ujmują się tu krów wybrakowanych.
SE090	Pozostałe bydło	LU	Pozostałe bydło (z wyjątkiem krów mlecznych).
SE095	Owce i kozy	LU	Matki kozie i pozostałe kozy, matki owcze i pozostałe owce.
SE100	Trzoda chlewna	LU	Prosięta, maciory, tuczniki i pozostała trzoda chlewna.
SE105	Drób	LU	Drób mięsny, kury nioski i pozostały drób.
SE110	Plon pszenicy	dt/ha	Ilość wyprodukowanego ziarna pszenicy zwyczajnej i orkiszu z jednego hektara wyrażona w decytonach na hektar (100 kg/ha).
SE115	Plon kukurydzy	dt/ha	Ilość wyprodukowanego ziarna kukurydzy z jednego hektara wyrażona w decytonach na hektar (100 kg/ha).
SE120	Obsada zwierząt	LU/ha	Obsada zwierząt żywionych systemem wypasowym (przeżuwaczy), bez cieląt przeznaczonych do opasu, na 1 ha powierzchni paszowej. Średnia liczba jednostek przeliczeniowych (LU) z sumy: bydła (bez cieląt do opasu) oraz owiec i kóz, przypadająca na 1 hektar roślin pastewnych uprawianych na użytkach rolnych. Do tej powierzchni zalicza się uprawy pastewne, ugory i odłogi. Parametr obsady zwierząt jest obliczany tylko dla gospodarstw utrzymujących ten rodzaj zwierząt i posiadających uprawy pastewne (powierzchnię paszową).
SE125	Wydajność mleczna krów	kg/krowę ⁶	Produkcja mleka i przetworów z mleka (w ekwiwalencie mleka) w przeliczeniu na jedną krowę mleczną. Produkcja mleka obejmuje sprzedaż, przekazanie mleka do gospodarstwa domowego i zużycie mleka w gospodarstwie rolnym (skarmione przez zwierzęta).

⁵ konie	:= 0,8	krowy mleczne	:= 1,0	maciory	:= 0,5
cielęta na tucz	:= 0,4	krowy wybrakowane	:= 1,0	tuczniki	:= 0,3
cielęta < 1 rok	:= 0,4	krowy pozostałe	:= 0,8	trzoda pozostała	:= 0,3
byczki 1 - 2 lata	:= 0,7	matki kozie	:= 0,1	brojlery	:= 0,007
jałówki 1 - 2 lata	:= 0,7	kozy pozostałe	:= 0,1	kury nioski	:= 0,014
byki 2 lata	:= 1,0	matki owcze	:= 0,1	drób pozostały	:= 0,03
jałówki hodow.	:= 0,8	owce pozostałe	:= 0,1	króliki	:= 0,02
jałówki na tucz	:= 0,8	prosięta	:= 0,027		

⁶ Stosuje się przelicznik 1 litr mleka = 1,031 kg

Tabela 3.1-3 Wartość produkcji

Symbol	Zmienna	J. m.	Sposób obliczenia, uwagi
SE131	Produkcja ogółem	zł	Suma wartości produkcji: roślinnej, zwierzęcej i pozostałej. Obejmuje: sprzedaż, przekazania do gospodarstwa domowego, zużycie na potrzeby gospodarstwa rolnego, różnicę stanu zapasów, różnicę wartości zwierząt wywołaną zmianą cen a pomniejszona jest o zakup zwierząt. [SE135 + SE206 + SE256]
SE132	Relacja produkcji ogółem do kosztów ogółem	krotność	Relacja produkcji ogółem do kosztów ogółem. [SE131/SE270]
SE135	Produkcja roślinna	zł	Obejmuje: sprzedaż, zużycie wewnętrzne, przekazanie do gospodarstwa domowego i różnicę stanu zapasów. [SE140 + SE145 + SE146 + SE150 + SE155 + SE160 + SE165 + SE170 + SE175 + SE180 + SE185 + SE190 + SE195 + SE200]
SE136	Produkcja roślinna na 1 ha	zł/ha	Wartość produkcji roślinnej w przeliczeniu na 1 ha użytków rolnych z wyłączeniem ziemi oddzierżawionej oraz powierzchni użytków rolnych wyłączonych z produkcji. [SE135/(SE025-powierzchnia ziemi oddzierżawionej-SE074)]
SE140	Zboża	zł	Dotyczy upraw na ziarno.
SE145	Rośliny białkowe	zł	Uprawiane na nasiona, bez upraw zbieranych na zielonkę z przeznaczeniem na pasze. Nie ujmują się tu warzywa i soi.
SE146	Uprawy energetyczne	zł	Wszystkie rośliny uprawiane na cele energetyczne.
SE150	Ziemniaki	zł	Wszystkie typy odmian - także ziemniaki wczesne i sadzeniaki.
SE155	Buraki cukrowe	zł	Dotyczy przede wszystkim korzeni. Nie ujmują się wartości liści, natomiast uwzględnia się wartość wysłodków otrzymanych z cukrowni lub odsprzedanych przez rolnika cukrowni.
SE160	Rośliny oleiste	zł	Rośliny oleiste i włókniste uprawiane na olej (bez bawełny).
SE165	Rośliny przemysłowe	zł	Chmiel, tytoń, inne uprawy przemysłowe (łącznie z ziołami, roślinami aromatycznymi i przyprawowymi, bawełną i trzciną cukrową oraz włóknistymi i konopiami uprawianymi na włókno).
SE170	Warzywa, kwiaty	zł	Świeże warzywa, melony, truskawki, kwiaty i rośliny ozdobne (uprawiane w uprawie polowej lub pod osłonami). Tu uwzględniona jest też wartość produkcji grzybów (mimo, że powierzchnia uprawy grzybów nie jest uwzględniona w pozycji SE046).
SE175	Owoce	zł	Owoce z drzew i krzewów uprawianych w uprawie polowej (łącznie z owocami tropikalnymi).
SE180	Owoce cytrusowe	zł	Pomarańcze, nektarynki i mandarynki, klementynki, cytryny i inne owoce cytrusowe.
SE185	Wina i winogrona	zł	Winogrona konsumpcyjne, winogrona do produkcji win jakościowych i stołowych, różne produkty z winogron (moszcz z winogron itp.), wino, produkty uboczne z produkcji wina, rodzynki.
SE190	Oliwki i olej z oliwek	zł	Oliwki konsumpcyjne, oliwki do produkcji oleju, olej i produkty uboczne z produkcji oleju z oliwek.
SE195	Uprawy pastewne	zł	Rośliny pastewne korzeniowe i kapustne, trawa w uprawie polowej, łąki, pastwiska trwałe i niepielęgnowane, pozostałe uprawy pastewne. Tu wchodzi także produkcja z ugorów i odłogów (o ile taka występuje w gospodarstwie).

Symbol	Zmienna	J. m.	Sposób obliczenia, uwagi
SE200	Inne produkty pochodzenia roślinnego	zł	Nasiona i sadzonki (traw, roślin polowych i ogrodniczych, bez zbóż, roślin białkowych, ziemniaków i roślin oleistych), inne uprawy polowe (nieujęte w wyszczególnionych pozycjach), uprawy trwałe rosnące pod osłonami nieuwzględnione w SE170. Tu wlicza się także przyrost wartości młodych plantacji wieloletnich (do wejścia w plonowanie). Ustala się go na podstawie poniesionych kosztów.
SE206	Produkcja zwierzęca	zł	Produkcja obejmuje wartość produkcji żywca oraz wartość produktów pochodzenia zwierzęcego. Produkcja zwierzęca obejmuje: sprzedaż, różnicę wartości zwierząt w roku obrachunkowym i przekazanie do gospodarstwa domowego. Pomniejsza się ją o zakup zwierząt. Rachunek jest przeprowadzany dla koniowatych, bydła, owiec, kóz, trzody chlewnej, drobiu i pozostałych zwierząt. Różnica wartości zwierząt stada obrotowego obejmuje stan na koniec roku pomniejszony o stan na początek roku. W przypadku zwierząt stada podstawowego szacuje się także różnicę wartości zwierząt z tytułu zmiany cen jednostkowych w roku obrachunkowym. Produkcja produktów zwierzęcych obejmuje sprzedaż, przekazanie do gospodarstwa domowego, zużycie wewnętrzne i różnicę stanu zapasów. Do produktów zwierzęcych zalicza się: mleko i produkty z mleka krów, owiec i kóz, wełnę, jaja kurze, inne produkty zwierzęce (przychody z krycia, obornik, jaja innych ptaków itp.), a także wpływy z usługowego odchowu zwierząt oraz z miodu. [SE216 + SE220 + SE225 + SE230 + SE235 + SE240 + SE245 + SE251]
SE207	Produkcja zwierzęca na 1 LU	zł/LU	Wartość produkcji zwierzęcej w przeliczeniu na jedną jednostkę przeliczeniową zwierząt. [SE206/SE080]
SE211	Różnica wartości zwierząt	zł	Różnica wartości zwierząt stada podstawowego i obrotowego z tytułu zmiany cen jednostkowych w roku obrachunkowym. Zmienna ta umożliwia pominięcie wpływu zmian cen zwierząt stada podstawowego na wartość produkcji w danym roku.
SE216	Mleko i przetwory z mleka krowiego	zł	W tej pozycji ujęta jest wartość mleka i przetworów pomniejszona o odpowiednie opłaty współodpowiedzialnościowe (jeśli występują), lecz bez opłat karnych za nieprawidłową realizację kwoty mlecznej. Te opłaty są ujęte w saldzie dopłat i kar do produkcji mleka.
SE220	Żywiec wołowy	zł	Obejmuje produkcję i różnicę wartości zwierząt (z uwzględnieniem różnicy wartości zwierząt stada obrotowego i podstawowego).
SE225	Żywiec wieprzowy	zł	Obejmuje produkcję i różnicę wartości zwierząt (z uwzględnieniem różnicy wartości zwierząt stada obrotowego i podstawowego).
SE230	Żywiec barani i kozi	zł	Obejmuje produkcję i różnicę wartości zwierząt (z uwzględnieniem różnicy wartości zwierząt stada obrotowego i podstawowego).
SE235	Żywiec drobiowy	zł	Obejmuje produkcję i różnicę wartości zwierząt stada obrotowego (wartość na koniec roku - wartość na początek roku).
SE240	Jaja	zł	W pozycji tej uwzględnione są jaja kurze.
SE245	Mleko i przetwory z mleka owczego i koziego	zł	W tej pozycji ujęta jest wartość mleka i jego przetworów.

Symbol	Zmienna	J. m.	Sposób obliczenia, uwagi
SE251	Inne zwierzęta i produkty zwierzęce	zł	Pozycja ta obejmuje: żywiec koński i inne zwierzęta niewymienione wyżej – np.: króliki, roje pszczele, zwierzęta futerkowe, ryby, strusie (z uwzględnieniem różnicy wartości zwierząt stada obrotowego i podstawowego), a także wełnę i pozostałe produkty pochodzenia zwierzęcego (np. obornik czy mleko innych zwierząt), a także przychody z krycia i przychody z usługowego odchovu zwierząt. Różnica wartości stada podstawowego koni z tytułu zmiany cen jednostkowych w roku obrachunkowym też wliczana jest do tej pozycji.
SE256	Pozostała produkcja	zł	Do pozycji tej należą: czynsz za wydzierżawioną ziemię w stanie gotowym do siewu, przychody z okazjonalnego przekazania powierzchni paszowej, produkty z lasu, świadczenie usług, wynajem sprzętu, odsetki od aktywów obrotowych niezbędnych do bieżącego funkcjonowania gospodarstwa rolnego, przychody z agroturystyki, przychody dotyczące wcześniejszych lat obrachunkowych, pozostałe produkty i przychody.
SE260	Przekazania do gospodarstwa domowego	zł	Wartość produktów roślinnych i zwierzęcych przekazanych do gospodarstwa domowego rolnika. Wartość ta stanowi część produkcji ogółem.
SE265	Zużycie wewnętrzne	zł	Wartość produktów roślinnych i zwierzęcych wytworzonych i zużytych w ramach działalności operacyjnej gospodarstwa rolnego, np. produkty roślinne zużyte jako pasze dla zwierząt, a także nasiona i sadzeniaki. Produkty te uwzględnione są w rachunku produkcji ogółem a zarazem stanowią one istotną pozycję w kosztach pasz i materiału rozmnożeniowego.

Tabela 3.1-4 Koszty

Symbol	Zmienna	J. m.	Sposób obliczenia, uwagi
SE270	Koszty ogółem	zł	Obejmują: koszty bezpośrednie, koszty ogólnogospodarcze, amortyzację i koszt czynników zewnętrznych. Ujęte są tu koszty dotyczące działalności operacyjnej gospodarstwa rolnego poniesione na produkcję uzyskaną w roku obrachunkowym. Uwzględnione są nakłady produktów potencjalnie towarowych wytworzonych w gospodarstwie rolnym ⁷ i zużytych w ramach działalności operacyjnej – do celów produkcyjnych (nasiona i sadzonki oraz pasze dla zwierząt żywionych systemem wypasowym i ziarnożernych). Obornik nie jest traktowany jako produkt potencjalnie towarowy i nie jest uwzględniany w tej pozycji. Podatki gospodarstwa rolnego i inne opłaty nie są włączone do kosztów ogółem, lecz uwzględniane są przy obliczaniu sald dopłat i podatków dotyczących działalności operacyjnej i inwestycyjnej. Podatki od dochodów spoza gospodarstwa rolnego nie są uwzględniane w rachunkach FADN. [SE275 + SE360 + SE365]
SE275	Zużycie pośrednie	zł	Obejmuje koszty bezpośrednie (z uwzględnieniem produktów wytworzonych i zużytych w procesie produkcji w gospodarstwie rolnym) oraz koszty ogólnogospodarcze towarzyszące działalności operacyjnej w roku obrachunkowym. [SE281 + SE336]

⁷ Obornik nie jest traktowany jako produkt potencjalnie towarowy i nie jest uwzględniany w tej pozycji.

Symbol	Zmienna	J. m.	Sposób obliczenia, uwagi
SE281	Koszty bezpośrednie	zł	Obejmują: koszty bezpośrednie produkcji roślinnej (nasiona i sadzonki, nawozy, środki ochrony roślin, pozostałe koszty bezpośrednie produkcji roślinnej), koszty bezpośrednie produkcji zwierzęcej (pasza dla zwierząt żywionych systemem wypasowym i dla zwierząt ziarnożernych, inne koszty bezpośrednie produkcji zwierzęcej) oraz koszty bezpośrednie produkcji leśnej. [SE285 + SE295 + SE300 + SE305 + SE310 + SE320 + SE330 + SE331]
SE284	Koszty bezpośrednie produkcji roślinnej na 1 ha	zł/ha	Wartość kosztów bezpośrednich produkcji roślinnej w przeliczeniu na 1 ha użytków rolnych. [(SE285 + SE295 + SE300 + SE305)/SE025]
SE285	Nasiona i sadzonki	zł	Odnoszące się do upraw rolniczych i ogrodniczych. Nowe nasadzenia plantacji trwałych i drzewostanu leśnego zalicza się do działalności inwestycyjnej a nie do kosztów bezpośrednich (własne i obce).
SE290	Nasiona i sadzonki własne	zł	Nasiona i sadzonki wyprodukowane i zużyte w gospodarstwie.
SE295	Nawozy	zł	Zakupione nawozy i materiały poprawiające jakość ziemi (bez zużytych w produkcji leśnej).
SE300	Środki ochrony roślin	zł	Środki ochrony roślin, pułapki i chwytaki, urządzenia płoszące ptaki, osłony przeciwgradowe, ochrona przeciwmrozowa itp. (bez środków zużytych w produkcji leśnej).
SE305	Pozostałe koszty bezpośrednie produkcji roślinnej	zł	Obejmują: analizy gleby, zakup upraw na pniu, czynsz za ziemię dodzierżawioną na okres krótszy niż 1 rok, okazjonalny zakup płodów roślinnych (winogron itp.), koszty dotyczące przygotowania produktów do sprzedaży, koszty przechowywania, koszty sprzedaży płodów roślinnych, usługi specjalistyczne do produkcji roślinnej itp.
SE309	Koszty bezpośrednie produkcji zwierzęcej na 1 LU	zł/LU	Wartość kosztów bezpośrednich produkcji zwierzęcej w przeliczeniu na 1 jednostkę przeliczeniową zwierząt. [(SE310 + SE320 + SE330)/SE080]
SE310	Pasze dla zwierząt żywionych w systemie wypasowym	zł	Pasze treściwe (łącznie z lizawkami mineralnymi i środkami konserwującymi), pasze objętościowe, opłaty za wypas na wspólnych pastwiskach, koszty usługowego odchowu zwierząt, czynsz za dodzierżawioną powierzchnię paszową dla koni, bydła, owiec i kóz, niezaliczoną do powierzchni użytków rolnych (SE025) (własna i obca).
SE315	Pasze dla zwierząt żywionych w systemie wypasowym, wytworzone w gosp. rol.	zł	Produkty potencjalnie towarowe wytworzone w gospodarstwie rolnym (łącznie z mlekiem, ale bez mleka wyssanego przez cielęta, jagnięta i koźlęta) i skarmione przez zwierzęta żywione w systemie wypasowym.
SE320	Pasze dla zwierząt ziarnożernych	zł	Pasze dla zwierząt ziarnożernych (m.in. trzody chlewnej i drobiu) – wszystkie rodzaje (własna i obca).
SE325	Pasze dla zwierząt ziarnożernych wytworzone w gosp. rol.	zł	Produkty potencjalnie towarowe wytworzone w gospodarstwie rolnym (łącznie z mlekiem, innym niż wyssane przez cielęta, jagnięta i koźlęta) i skarmione przez zwierzęta ziarnożerne.

Symbol	Zmienna	J. m.	Sposób obliczenia, uwagi
SE330	Pozostałe koszty bezpośrednie produkcji zwierzęcej	zł	Opłaty za usługi weterynaryjne i koszty inseminacji, koszty analiz mleka, okazjonalne zakupy produktów pochodzenia zwierzęcego (mleko itp.), koszty dotyczące przygotowania produktów do sprzedaży, koszty przechowywania, koszty sprzedaży produktów zwierzęcych itp.
SE331	Koszty bezpośrednie produkcji leśnej	zł	Nawozy, materiały ochronne, drobne koszty bezpośrednie. Koszty pracy najemnej, usług i maszyn nie są tu włączone. Są one wykazane w innych – odpowiednich rodzajowo pozycjach kosztowych.
SE336	Koszty ogólnogospodarcze	zł	Koszty ogólnogospodarcze związane z działalnością operacyjną, lecz nieuznane za koszty bezpośrednie działalności operacyjnej. [SE340 + SE345 + SE350 + SE356]
SE340	Koszty utrzymania maszyn i budynków	zł	Koszty bieżącego utrzymania sprzętu (i zakupu narzędzi o małej wartości), koszty ponoszone na samochody osobowe, bieżące utrzymanie budynków i urządzeń melioracyjnych, ubezpieczenie budynków. Remonty kapitałowe zaliczane są do działalności inwestycyjnej.
SE345	Energia	zł	Paliwa silnikowe i oleje smarne, energia elektryczna, paliwa grzewcze (opał).
SE350	Usługi	zł	Koszty pracy wykonanej w ramach usług oraz koszt wynajmu (zaangażowania) maszyn.
SE356	Pozostałe koszty ogólnogospodarcze	zł	Woda, ubezpieczenia (bez ubezpieczeń budynków i wypadków przy pracy, odpowiedzialności cywilnej) oraz inne koszty ogólnogospodarcze powstałe w ramach działalności operacyjnej gospodarstwa rolnego (np. opłaty za prowadzenie księgowości, opłaty telefoniczne).
SE360	Amortyzacja	zł	Amortyzacja środków trwałych własnych wycenionych według wartości odtworzeniowej. W rachunku wyników pozycja amortyzacji środków trwałych odnosi się do całego roku obrachunkowego. Kwota amortyzacji jest ustalana na podstawie wartości odtworzeniowej. Amortyzacja dotyczy: plantacji wieloletnich, budynków i wyposażenia trwałego, urządzeń melioracyjnych, maszyn i narzędzi. Nie oblicza się amortyzacji w przypadku ziemi, lasów, kwot i limitów produkcyjnych oraz aktywów obrotowych.
SE365	Koszty czynników zewnętrznych	zł	Koszty zaangażowania obcych czynników wytwórczych (pracy, ziemi i kapitału) w procesie produkcyjnym. Do tych kosztów zaliczają się: wynagrodzenia za pracę, czynsze i odsetki. [SE370 + SE375 + SE380]
SE370	Wynagrodzenia	zł	Wynagrodzenia i ubezpieczenia społeczne pracowników najemnych. Nie wlicza się kwot otrzymanych przez pracowników zaliczanych do nieopłaconej siły roboczej.
SE375	Czynsze	zł	Czynsze za dzierżawę ziemi, budynków i koszty opłat dzierżawnych.
SE380	Odsetki	zł	Odsetki i opłaty finansowe płacone za kredyty zaciągnięte w celu zakupu ziemi, budynków, maszyn i wyposażenia, zwierząt oraz materiałów. Odsetki i opłaty finansowe za zobowiązania. Otrzymane dopłaty do odsetek muszą być odjęte.

Tabela 3.1-5 Dopłaty do działalności operacyjnej gospodarstwa

Symbol	Zmienna	J. m.	Sposób obliczenia, uwagi
SE605	Dopłaty do działalności operacyjnej	zł	Dopłaty do działalności operacyjnej (bez dopłat do inwestycji). Dopłaty do odsetek i płatności za zaprzestanie działalności rolniczej nie są ujmowane. Ewidencja danych rachunkowych odbywa się na podstawie dopłat „należnych”. [SE610 + SE615 + SE624 + SE625 + SE626 + SE630 + SE699]
SE610	Dopłaty do produkcji roślinnej	zł	Dopłaty do produkcji roślinnej, łącznie z płatnościami wyrównawczymi (płatnościami obszarowymi i dopłatami za odłogowanie ziemi) oraz wsparciem specjalnym do produkcji roślinnej. Dopłaty te nie zawierają jednolitej płatności obszarowej (SE631). [SE611 + SE612 + SE613]
SE611	Dopłaty wyrównawcze / płatności obszarowe	zł	Dopłaty dla producentów zbóż, roślin oleistych i białkowych (COP) oraz roślin energetycznych.
SE612	Dopłaty za odłogowanie	zł	Dopłaty otrzymane przez producentów COP, zobowiązanych do odłogowania części posiadanej przez nich ziemi. Ta powierzchnia ziemi może być wykorzystana do uprawy określonych roślin na cele nieżywnościowe.
SE613	Pozostałe dopłaty do produkcji roślinnej	zł	Pozostałe dopłaty do upraw polowych, ogrodniczych i plantacji wieloletnich.
SE615	Dopłaty do produkcji zwierzęcej	zł	Dopłaty do zwierząt i do produktów pochodzenia zwierzęcego. [SE616 + SE617 + SE618 + SE619]
SE616	Saldo dopłat i kar do produkcji mleka	zł	Dopłaty do produkcji mleka pomniejszone o kary umowne za przekroczenie limitu produkcji mleka. W pozycji tej ujmowane jest również wsparcie specjalne dotyczące krów mlecznych oraz produkcji mleka.
SE617	Dopłaty do pozostałej produkcji bydłowej	zł	Dopłaty uzyskiwane z tytułu chowu bydła innego niż krowy mleczne, np. premie za cielęta płci męskiej, za młode byczki, za krowy mamki. W pozycji tej ujmowane jest również wsparcie specjalne dotyczące pozostałej produkcji bydłowej.
SE618	Dopłaty do produkcji owiec i kóz	zł	Poza dopłatami do matek owczych i kozich, uwzględnione są dopłaty do produktów wytwarzanych z mleka koziego i owczego. W pozycji tej ujmowane jest również wsparcie specjalne dotyczące produkcji owiec i kóz.
SE619	Pozostałe dopłaty do produkcji zwierzęcej	zł	Pozostałe dopłaty do produkcji zwierzęcej, w tym również wsparcie specjalne (w sytuacji kiedy otrzymanych dopłat nie można przypisać do określonej działalności z powodu braku odpowiednio szczegółowych danych).
SE621	Dopłaty rolnośrodowiskowe	zł	Dopłaty rolnośrodowiskowe.

Symbol	Zmienna	J. m.	Sposób obliczenia, uwagi
SE622	Dopłaty do obszarów o niekorzystnych warunkach gospodarowania (LFA)	zł	Dopłaty do obszarów o niekorzystnych warunkach produkcji rolniczej (LFA).
SE623	Inne dopłaty do rozwoju obszarów wiejskich	zł	Dopłaty za dostosowanie gospodarstw rolnych do standardów UE, do usług doradztwa rolniczego, dopłaty do poprawy jakości produktów rolniczych, do szkoleń, do zalesiania i do zachowania równowagi ekologicznej środowiska leśnego.
SE624	Dopłaty do rozwoju obszarów wiejskich	zł	Dopłaty do rozwoju obszarów wiejskich obejmują: dopłaty rolnośrodowiskowe, dopłaty do obszarów o niekorzystnych warunkach produkcji rolniczej (LFA), pozostałe dopłaty do rozwoju obszarów wiejskich uwzględniające dopłaty ze środków krajowych. W zmiennej tej zawiera się m.in.: SE621, SE622, SE623.
SE625	Dopłaty do zużycia pośredniego	zł	Dopłaty do kosztów i nakładów poniesionych w ramach działalności operacyjnej gospodarstwa rolnego z wyłączeniem dopłat do wynagrodzeń, czynszów, podatków i odsetek.
SE626	Dopłaty do kosztów czynników zewnętrznych	zł	Dopłaty do wynagrodzeń, czynszów i odsetek.
SE630	Płatności "decoupled"	zł	Jednolite płatności obszarowe oraz dodatkowe płatności. [SE631 + SE632]
SE631	Jednolita płatność na gospodarstwo	zł	Tylko dla starych państw członkowskich.
SE632	Jednolita płatność obszarowa	zł	Tylko dla nowych państw członkowskich (bez Malty i Słowenii).
SE650	Wsparcie specjalne	zł	Wsparcie specjalne przyznawane na podstawie art. 68 rozporządzenia (EC) Nr 73/2009.
SE699	Pozostałe dopłaty	zł	Pozostałe dopłaty do działalności operacyjnej gospodarstwa. Ujmowane są w tej pozycji także granty i dopłaty do szkód oraz wyjątkowe dopłaty.

Tabela 3.1-6 Salda dopłat i podatków

Symbol	Zmienna	J. m.	Sposób obliczenia, uwagi
SE600	Saldo dopłat i podatków dot. dział. operacyjnej	zł	Dopłaty i podatki mające związek z działalnością operacyjną w roku obrachunkowym. Saldo dopłat i podatków w ramach działalności operacyjnej obejmuje dopłaty i saldo VAT z działalności operacyjnej pomniejszone o podatki gospodarstwa rolnego. [SE605 + SE395 - SE390]
SE605	Dopłaty do działalności operacyjnej	zł	Dopłaty do działalności operacyjnej (bez dopłat do inwestycji). Dopłaty do odsetek i płatności za zaprzestanie działalności rolniczej nie są ujmowane. Ewidencja danych rachunkowych odbywa się na podstawie dopłat „należnych”. [SE610 + SE615 + SE624 + SE625 + SE626 + SE630 + SE699]

Symbol	Zmienna	J. m.	Sposób obliczenia, uwagi
SE395	Saldo podatku VAT (z wyłączeniem podatku VAT od inwestycji)	zł	Podstawową zasadą, odnoszącą się do wszystkich zapisów jest ewidencja danych według wartości netto (bez VAT). Zasada ta nie stwarza kłopotu w przypadku gdy rolnik jest podatnikiem VAT na zasadach ogólnych. W przypadku gdy obowiązuje system rolniczy, różne kwoty VAT powinny być ewidencjonowane w taki sposób, aby przy obliczaniu wyników, wszelkie korzyści z uczestnictwa w krajowym systemie VAT dla rolnictwa mogły zostać uwzględnione. Saldo VAT dla działalności operacyjnej gospodarstwa rolnego oblicza się odejmując od kwoty VAT należnego zryczałtowaną kwotę VAT naliczonego.
SE390	Podatki	zł	Podatki i inne opłaty gospodarstwa rolnego (bez VAT gospodarstwa rolnego i podatków osobistych rolnika), a także podatki i inne opłaty od ziemi i budynków. Dopłaty do podatków nie są ujmowane.
SE405	Saldo dopłat i podatków dot. dział. inwestycyjnej	zł	Dopłaty i podatki niemające związku z działalnością operacyjną gospodarstwa rolnego w roku obrachunkowym. Saldo to oblicza się poprzez odjęcie od kwoty dopłat do działalności inwestycyjnej i rekompensat za rezygnację z produkcji mleka, kwoty VAT naliczonego (zapłaconego przy zakupach mających związek z działalnością inwestycyjną). [SE406 + SE407 - SE408]
SE406	Dopłaty do inwestycji	zł	Dopłaty do inwestycji.
SE407	Rekompensaty za rezygnację z produkcji mleka	zł	Rekompensata może być wypłacana w postaci kwoty ryczałtowej lub rozłożona na okres kilku lat.
SE408	Podatek VAT zapłacony od inwestycji	zł	Podatek VAT zapłacony od inwestycji.

Tabela 3.1-7 Dochód na gospodarstwo rolne

Symbol	Zmienna	J. m.	Sposób obliczenia, uwagi
SE131	Produkcja ogółem	zł	Suma wartości produkcji: roślinnej, zwierzęcej i pozostałej. Obejmuje: sprzedaż, przekazania do gospodarstwa domowego, zużycie na potrzeby gospodarstwa rolnego, różnicę stanu zapasów, różnicę wartości zwierząt wywołaną zmianą cen a pomniejszona jest o zakup zwierząt. [SE135 + SE206 + SE256]
SE275	Zużycie pośrednie	zł	Obejmuje koszty bezpośrednie (z uwzględnieniem produktów wytworzonych w gospodarstwie rolnym) oraz koszty ogólnogospodarcze towarzyszące działalności operacyjnej w roku obrachunkowym. [SE281 + SE336]
SE600	Saldo dopłat i podatków dot. dział. operacyjnej	zł	Dopłaty i podatki mające związek z działalnością operacyjną w roku obrachunkowym. Saldo dopłat i podatków w ramach działalności operacyjnej obejmuje dopłaty i saldo VAT z działalności operacyjnej pomniejszone o podatki gospodarstwa rolnego. [SE605 + SE395 - SE390]
SE410	Wartość dodana brutto	zł	Obejmuje produkcję ogółem pomniejszoną o zużycie pośrednie, a następnie skorygowaną o saldo dopłat i podatków dotyczących działalności operacyjnej. [SE131 - SE275 + SE600]

Symbol	Zmienna	J. m.	Sposób obliczenia, uwagi
SE360	Amortyzacja	zł	Amortyzacja środków trwałych własnych wycenionych według wartości odtworzeniowej. W rachunku wyników pozycja amortyzacji środków trwałych odnosi się do całego roku obrachunkowego. Kwota amortyzacji jest ustalana na podstawie wartości odtworzeniowej. Amortyzacja dotyczy: plantacji wieloletnich, budynków i wyposażenia trwałego, urządzeń melioracyjnych, maszyn i narzędzi. Nie oblicza się amortyzacji w przypadku ziemi, lasów, kwot i limitów produkcyjnych oraz aktywów obrotowych.
SE415	Wartość dodana netto	zł	Opłata za zaangażowanie czynników wytwórczych do działalności operacyjnej gospodarstwa rolnego, bez względu na ich status własnościowy (obce lub własne). Ten parametr jest odpowiedni do porównań gospodarstw posiadających różną strukturę własnościową zaangażowanych czynników wytwórczych. Oblicza się go przez odjęcie amortyzacji od wartości dodanej brutto.
SE365	Koszty czynników zewnętrznych	zł	Koszty zaangażowania obcych czynników wytwórczych (pracy, ziemi i kapitału) w procesie produkcyjnym. Do tych kosztów zaliczają się: wynagrodzenia za pracę, czynsze i odsetki. [SE370 + SE375 + SE380]
SE405	Saldo dopłat i podatków dot. dział. inwestycyjnej	zł	Dopłaty i podatki niemające związku z działalnością operacyjną gospodarstwa rolnego w roku obrachunkowym. Saldo to oblicza się poprzez odjęcie od kwoty dopłat do działalności inwestycyjnej i rekompensat za rezygnację z produkcji mleka kwoty VAT naliczonego (zapłaconego przy zakupach mających związek z działalnością inwestycyjną). [SE406 + SE407 - SE408]
SE420	Dochód z rodzinnego gospodarstwa rolnego	zł	Opłata za zaangażowanie własnych czynników wytwórczych (w przypadku gospodarstw posiadających osobowość prawną tylko ziemi i kapitału) do działalności operacyjnej gospodarstwa rolnego oraz opłata za ryzyko podejmowane przez prowadzącego gospodarstwo rolne w roku obrachunkowym. Dochód ten oblicza się przez odjęcie salda dopłat i podatków dotyczących inwestycji oraz kosztu czynników zewnętrznych od wartości dodanej netto. [SE415 - SE365 + SE405]

Tabela 3.1-8 Dochód na osobę

Symbol	Zmienna	J. m.	Sposób obliczenia, uwagi
SE425	Wartość dodana netto na osobę pełnozatrudnioną	zł/ AWU	Wartość dodana netto na osobę pełnozatrudnioną (jednostkę przeliczeniową pracy). [SE415/SE010]
SE430	Dochód z rodzinnego gospodarstwa rolnego na osobę pełnozatrudnioną rodziny	zł/ FWU	Dochód z rodzinnego gospodarstwa rolnego na osobę pełnozatrudnioną rodziny (jednostkę przeliczeniową pracy rodziny). Obliczona tylko dla gospodarstw rolnych, w których występują nakłady pracy własnej (SE015>0). [SE420/SE015]

Tabela 3.1-9 Bilans finansowy na koniec roku obrachunkowego

Symbol	Zmienna	J.m.	Sposób obliczenia, uwagi
SE436	Aktywa ogółem	zł	Obejmuje tylko aktywa stanowiące własność rolnika. Aktywa ogółem obejmują aktywa trwałe i aktywa obrotowe. [SE441 + SE465]
SE441	Aktywa trwałe	zł	Aktywa trwałe obejmują ziemię rolniczą, budynki gospodarstwa rolnego, nasadzenia leśne oraz maszyny i urządzenia, a także zwierzęta stada podstawowego. Ujmowane są tu również środki trwałe będące w fazie inwestycji. [SE446 + SE450 + SE455 + SE460]
SE446	Ziemia, uprawy trwałe i kwoty produkcyjne	zł	Obejmuje ziemię rolniczą, urządzenia melioracyjne, uprawy trwałe, kwoty i inne przypisane prawa (włącznie z kosztami nabycia) oraz lasy. Kwoty produkcyjne (i inne przypisane prawa) uzyskane bezpłatnie nie są wyceniane w bilansie (ewidencjonowana jest tylko ich sprzedaż). Ujmowane są tu również uprawy trwałe będące w fazie inwestycji.
SE450	Budynki	zł	Budynki i ich trwałe wyposażenie należące do rolnika. Ujmowane są tu również budynki będące w fazie inwestycji.
SE455	Maszyny, urządzenia i śr. transportu	zł	Maszyny, ciągniki, samochody osobowe i ciężarówki, sprzęt nawadniający (bez narzędzi o małej wartości bądź o okresie użytkowania nieprzekraczającym jednego roku). Ujmowane są tu również maszyny, urządzenia i środki transportu będące w fazie inwestycji.
SE460	Stado podstawowe (płeć żeńska)	zł	Tu uwzględnia się: jałówki cielne, krowy mleczne, inne krowy w okresie rozrodu, matki kozie i owcze oraz maciory.
SE465	Aktywa obrotowe	zł	Aktywa obrotowe obejmują zwierzęta stada obrotowego oraz kapitał obrotowy (zapasy produktów rolnych i pozostałe aktywa obrotowe). [SE470 + SE475 + SE480]
SE470	Stado obrotowe	zł	Tu uwzględnia się wartość wszystkich zwierząt produkcyjnych (poza zwierzętami stada podstawowego).
SE475	Zapasy produktów rolniczych	zł	Tu ujmuje się wartość wszystkich produktów pochodzenia roślinnego i zwierzęcego – bez plantacji nieowocujących (w tym wartość produkcji roślinnej w toku – cykl krótki).
SE480	Pozostałe aktywa obrotowe	zł	Ujmowane są w tej pozycji: wartość upraw na pniu, udziały gospodarstwa rolnego w jednostkach rolniczych, należności krótkoterminowe, gotówka w kasie i na rachunku bankowym (kwota niezbędna do bieżącego funkcjonowania gospodarstwa rolnego).
SE485	Zobowiązania ogółem	zł	Obejmują wartość wszystkich pozostających do spłaty zobowiązań długo- i krótkoterminowych. [SE490 + SE495]
SE490	Zobowiązania długoterminowe	zł	Ujmowane są tu zobowiązania zaciągnięte na okres dłuższy niż jeden rok.
SE495	Zobowiązania krótkoterminowe	zł	Ujmowane są tu zobowiązania zaciągnięte na okres nieprzekraczający jednego roku.
SE501	Kapitał własny	zł	Odzwierciedla wartość aktywów ogółem pomniejszoną o wartość zobowiązań ogółem. [SE436 - SE485]

Tabela 3.1-10 Wskaźniki finansowe

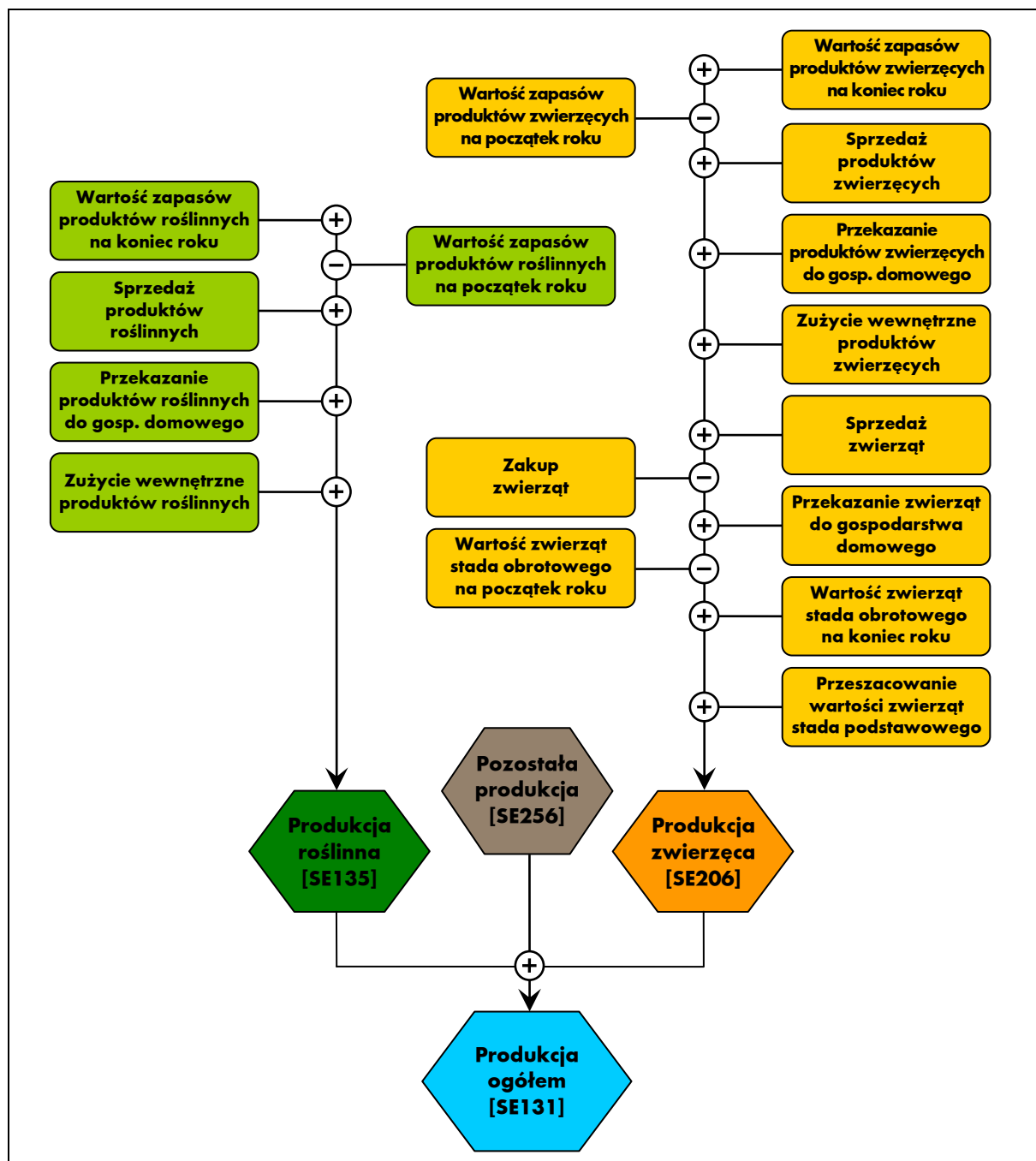
Symbol	Zmienna	J. m.	Sposób obliczenia, uwagi
SE506	Zmiana wartości kapitału własnego	zł	Odzwierciedla wartość kapitału własnego na koniec roku obrachunkowego pomniejszoną o wartość kapitału własnego na początek roku obrachunkowego. [SE501 – SE501P ⁸]
SE510	Średnia wartość kapitału gospodarstwa rolnego	zł	Odzwierciedla średnią arytmetyczną wartość kapitału gospodarstwa rolnego [(stan na początek roku + stan na koniec roku obrachunkowego)/2]. Na wartość kapitału gospodarstwa rolnego składa się wartość: zwierząt, upraw trwałych, urządzeń melioracyjnych, budynków, maszyn i urządzeń oraz kapitału obrotowego. Nie są ujmowane kwoty i inne prawa, które nie mogą być oddzielane od wartości ziemi. Parametr ten obliczany jest tylko w sytuacji, gdy wartość ziemi jest rejestrowana oddzielnie od wartości budynków.
SE516	Inwestycje brutto	zł	Inwestycje brutto to wartość zakupionych i wytworzonych środków trwałych pomniejszona o wartość sprzedanych oraz przekazanych nieodpłatnie środków trwałych w roku obrachunkowym + różnica wartości stada podstawowego.
SE521	Inwestycje netto	zł	Inwestycje brutto pomniejszone o obliczoną dla roku obrachunkowego wartość amortyzacji. [SE516 – SE360]
SE526	Przepływ pieniężny (1)	zł	Ukazuje zdolność gospodarstwa rolnego do samofinansowania swojej działalności i tworzenia oszczędności w ramach działalności operacyjnej. Przepływ pieniężny (1) obliczany jest w następujący sposób: sprzedaż produktów + inne przychody + sprzedaż zwierząt – koszty ogółem – koszty zakupu zwierząt + saldo dopłat i podatków dotyczących działalności operacyjnej + saldo dopłat i podatków dotyczących inwestycji.
SE530	Przepływ pieniężny (2)	zł	Ukazuje zdolność gospodarstwa rolnego do samofinansowania swojej działalności i tworzenia oszczędności. Przepływ pieniężny (2) obliczany jest w następujący sposób: Przepływ pieniężny (1) + sprzedaż środków trwałych - zakupy i inwestycje w środkach trwałych + stan zobowiązań na koniec roku – stan zobowiązań na początek roku.
SE532	Relacja przepływów pieniężnych (2) do aktywów ogółem	krotność	Relacja przepływów pieniężnych (2) do aktywów ogółem. [SE530/SE436]

⁸ SE501P = Kapitał własny na początek roku obrachunkowego.

3.2. Schematy obliczania kategorii ekonomicznych

W tym rozdziale zamieszczone są schematy obliczania podstawowych kategorii ekonomicznych zawartych w „Wynikach Standardowych FADN”. Schematy opracowano na podstawie materiałów zamieszczonych na stronie internetowej pod adresem: http://ec.europa.eu/agriculture/rica/index_en.cfm [11].

Schemat 3 - 3-1 Rachunek wartości produkcji ogółem



Schemat 3 - 3-1 ilustruje sposób obliczenia wartości produkcji ogółem uzyskanej w ramach działalności operacyjnej gospodarstwa rolnego. Składa się na nią wartość produkcji roślinnej, wartość produkcji zwierzęcej i wartość pozostałej produkcji.

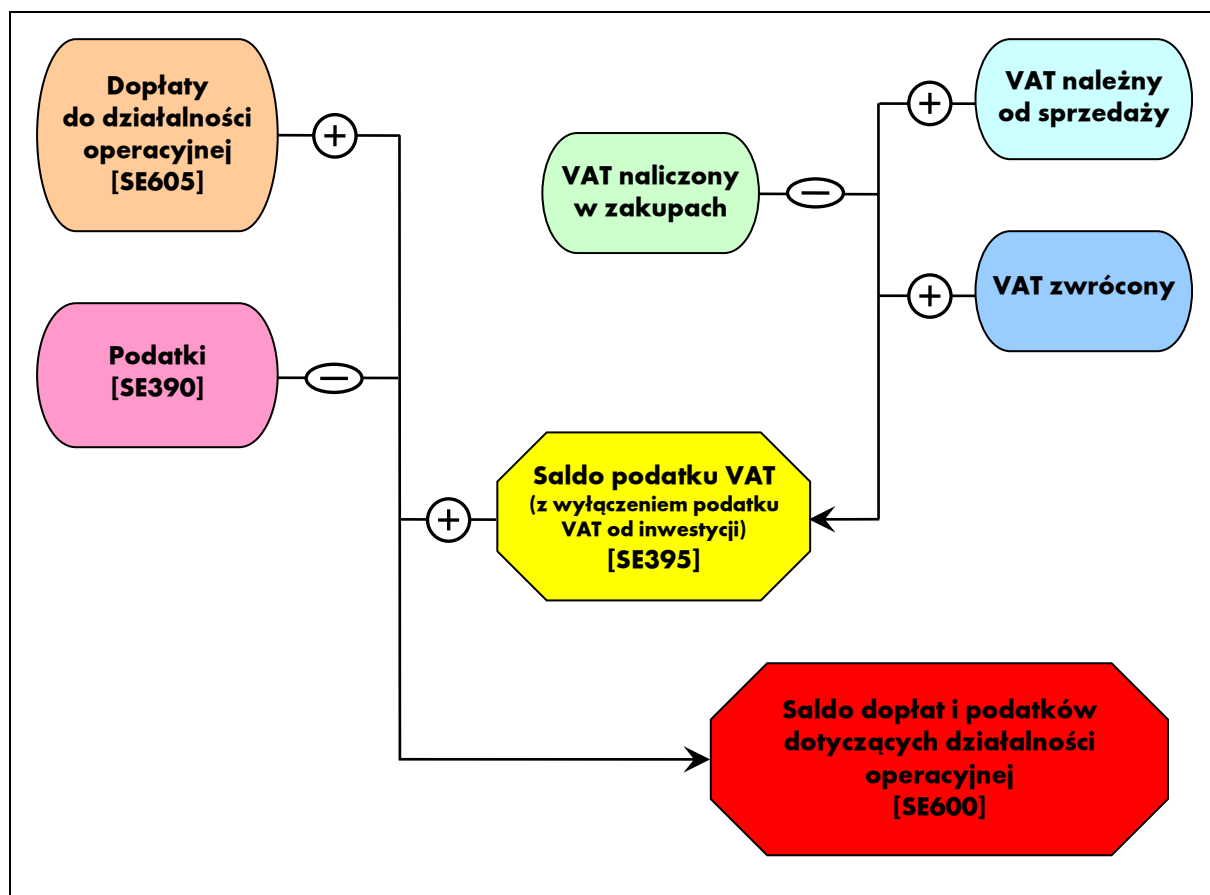
W rachunku produkcji uwzględniana jest sprzedaż produktów, różnica stanu zapasów, zużycie wewnętrzne i przekazanie do gospodarstwa domowego. Dzięki takiemu podejściu uzyskuje się pełne odzwierciedlenie obrotu produktami gotowymi - transakcje rynkowe, przekazania nieodpłatne oraz transfery produktów w ramach działalności operacyjnej gospodarstwa rolnego. Wartość zużycia wewnętrznego produktów potencjalnie towarowych nie wpływa na poziom określonych nadwyżek ekonomicznych, gdyż znajduje się ona po obu stronach rachunku (produkcyjnej i kosztowej).

Schemat 3 - 3-2 Rachunek różnicy wartości zwierząt stada podstawowego

$\text{REGIDX}_n = \frac{W_{kn}}{L_{kn}} \bigg/ \frac{W_{pn}}{L_{pn}}$	<p>gdzie:</p> <p>REGIDX - index cen;</p> <p>W_k - wartość na koniec roku obrachunkowego;</p> <p>n - grupa zwierząt;</p> <p>L_k - liczba zwierząt na koniec roku obrachunkowego;</p> <p>W_p - wartość na początek roku obrachunkowego;</p> <p>L_p - liczba zwierząt na początek roku obrachunkowego;</p> <p>LVVAL - różnica wartości zwierząt.</p>
$\text{LVVAL}_n = \left(\frac{W_{kn}}{\text{REGIDX}_n} - W_{pn} \right) \times \frac{(1 + \text{REGIDX}_n)}{2}$	

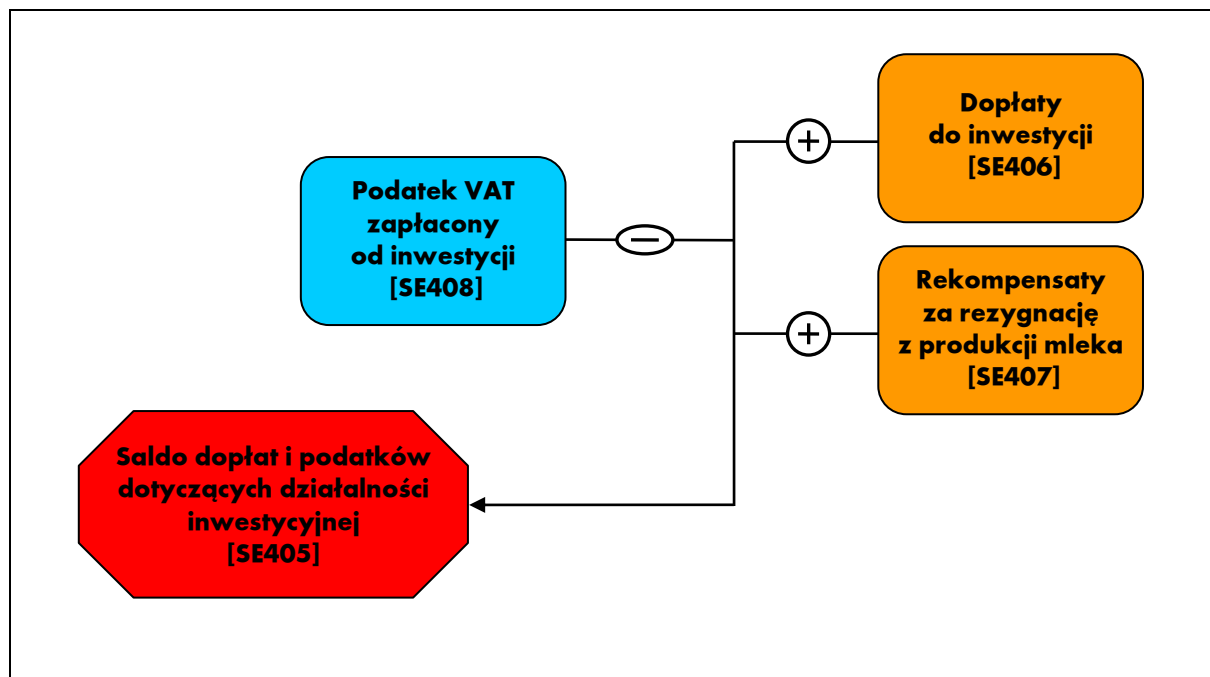
W rachunku wartości produkcji zwierzęcej uwzględniona jest różnica wartości zwierząt stada obrotowego i podstawowego. Różnica wartości zwierząt stada podstawowego spowodowana jest zmianą cen w roku obrachunkowym oraz zmianą liczby zwierząt. W przypadku stada obrotowego różnica wartości zwierząt obliczana jest jako różnica pomiędzy stanem końcowym a stanem początkowym. Wartość przeszacowania zwierząt stada podstawowego i obrotowego została wyodrębniona jako zmienna SE211. Umożliwia to uznaniowe pominięcie tego składnika w rachunku wartości produkcji i następnie określonych nadwyżek ekonomicznych. Ponadto w rachunku wartości produkcji zwierzęcej odejmowana jest wartość zakupionych zwierząt, dzięki czemu rachunek wyników obrazuje zrealizowaną produkcję własną. Z tego też powodu wartość zakupionych zwierząt nie znajduje się w strukturze kosztów gospodarstwa rolnego.

Schemat 3 - 3-3 Rachunek salda dopłat i podatków dotyczących działalności operacyjnej



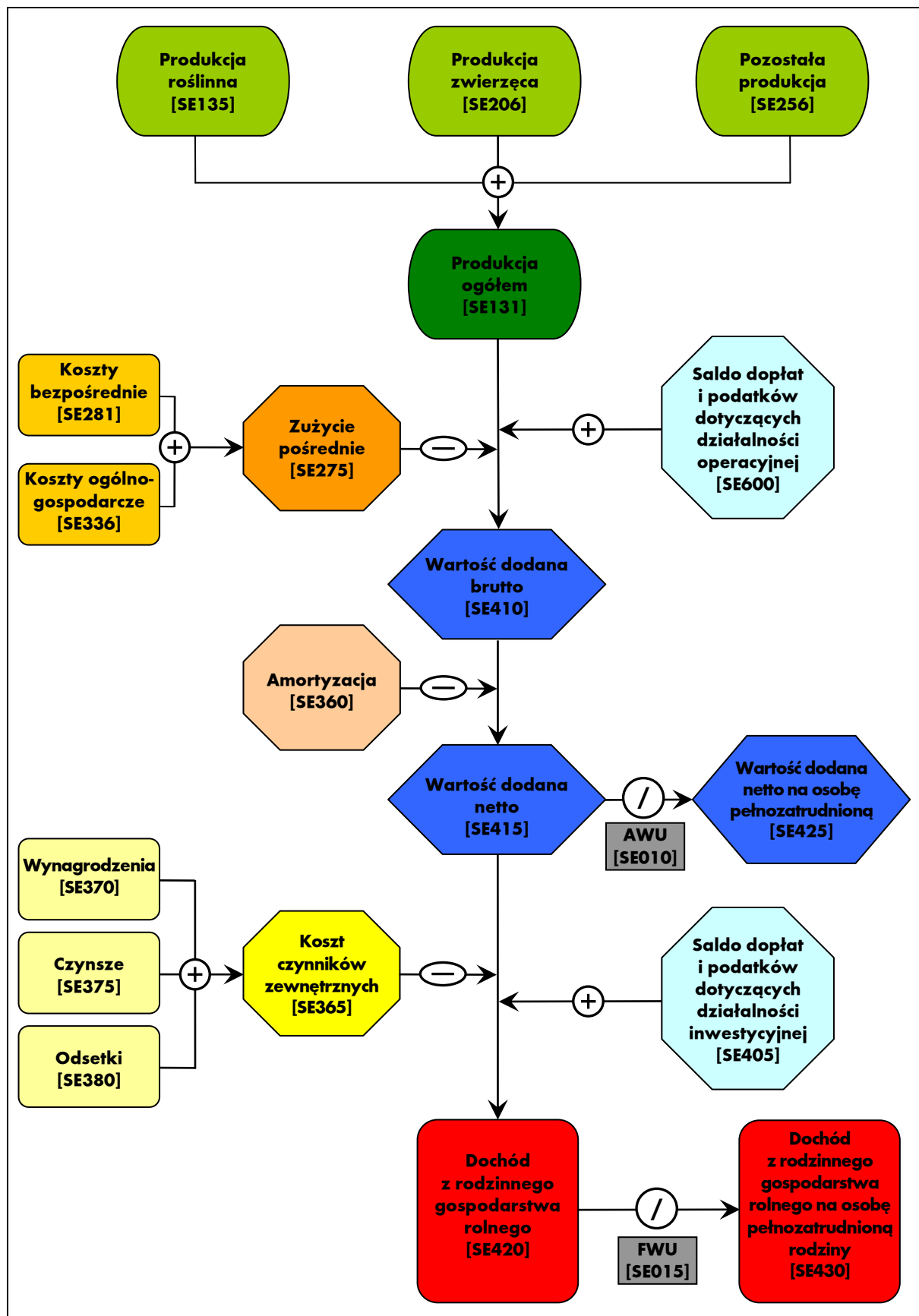
Podatki należne z tytułu posiadania gospodarstwa rolnego i prowadzonej działalności rolniczej pominięte są w grupie kosztów (patrz: Tabela 3.1-4 - pozycja zużycie pośrednie). Podatki te są uwzględnione w rachunku salda rozliczeń z budżetem (patrz: Tabela 3.1-6 oraz Schemat 3 - 3-3). Dzięki takiemu grupowaniu możliwe jest określenie poziomu transferów wartości dodanej pomiędzy gospodarstwem rolnym, a innymi sektorami gospodarki narodowej. Wartość ujemna zmiennej SE600 oznacza transfer środków pieniężnych poza gospodarstwo rolne.

Schemat 3 - 3-4 Rachunek salda dopłat i podatków dotyczących działalności inwestycyjnej



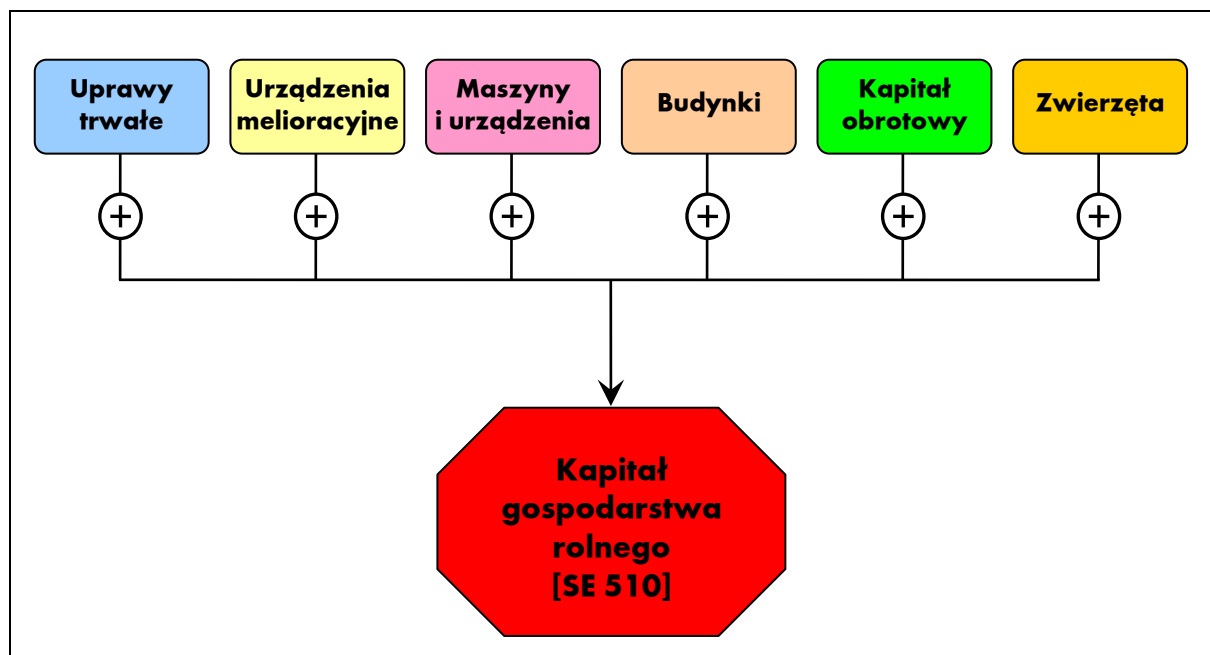
Saldo to wpływa na wielkość zrealizowanego dochodu z rodzinnego gospodarstwa rolnego. Dodatnia wartość tego salda wskazuje na wsparcie przez budżet działalności inwestycyjnej gospodarstwa rolnego.

Schemat 3 - 3-5 Rachunek dochodu z rodzinnego gospodarstwa rolnego



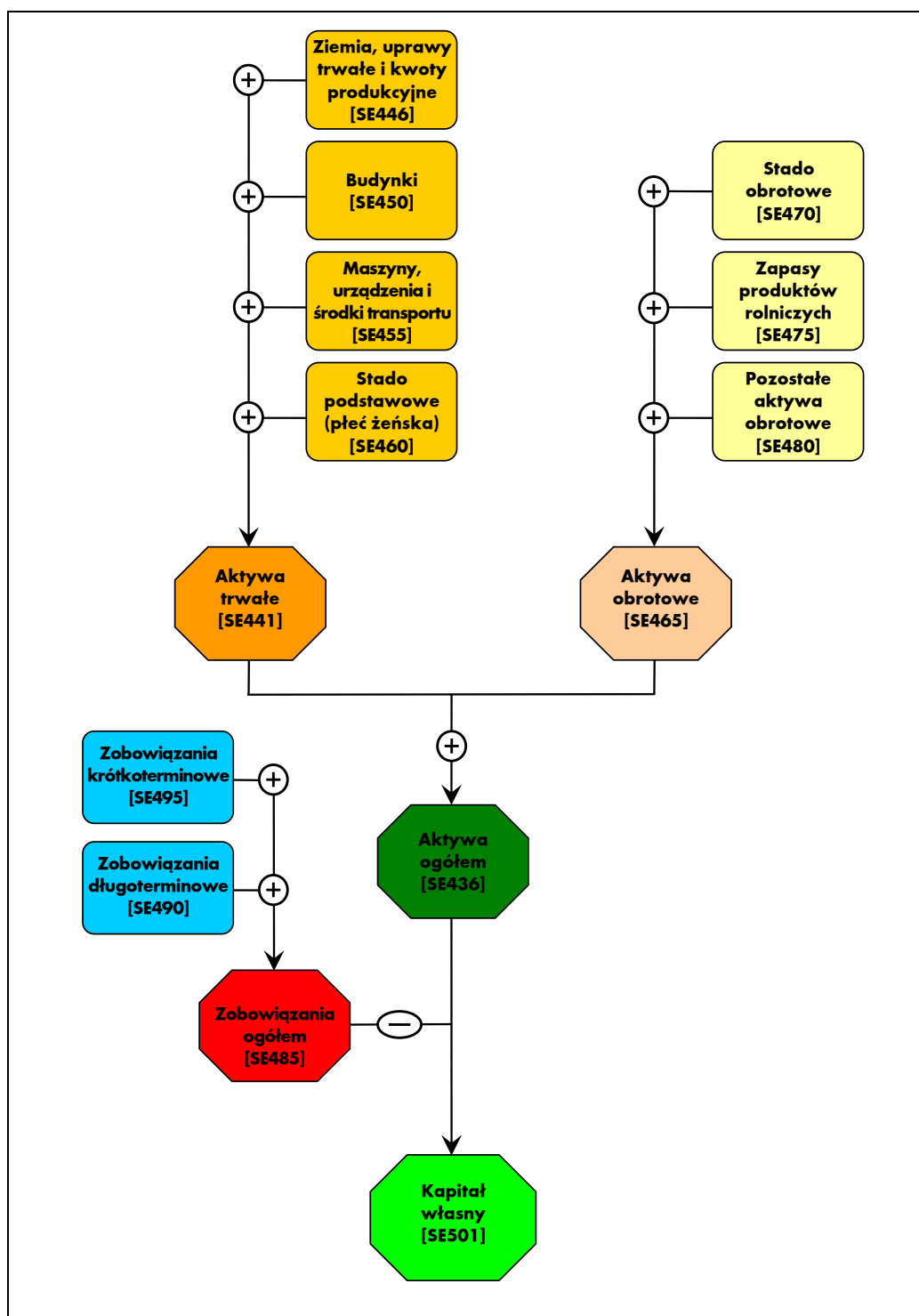
Schemat 3 - 3-5 przedstawia sposób obliczenia poszczególnych kategorii nadwyżek ekonomicznych. Pierwszą nadwyżką ekonomiczną jest wartość dodana brutto gospodarstwa rolnego. Oblicza się ją poprzez odjęcie zużycia pośredniego od produkcji ogółem i dodanie salda dopłat i podatków dotyczących działalności operacyjnej. Dopłaty zwiększają wartość dodaną brutto, a podatki (nie były one uwzględnione w zużyciu pośrednim) powodują jej zmniejszenie. Po odjęciu amortyzacji od wartości dodanej brutto uzyskuje się wartość dodaną netto gospodarstwa rolnego. W kolejnym etapie odejmuje się od wartości dodanej netto koszt czynników zewnętrznych oraz dodaje saldo dopłat i podatku dotyczących działalności inwestycyjnej. W ten sposób uzyskuje się podstawową nadwyżkę ekonomiczną uzyskiwaną w ramach działalności operacyjnej gospodarstwa rolnego, określaną pojęciem dochodu z rodzinnego gospodarstwa rolnego. Dochód ten stanowi opłatę za własne czynniki wytwórcze (praca, ziemia i kapitał) zaangażowane do działalności operacyjnej gospodarstwa rolnego oraz ryzyko podejmowane przez prowadzącego gospodarstwo rolne w roku obrachunkowym.

Schemat 3 - 3-6 Rachunek kapitału gospodarstwa rolnego



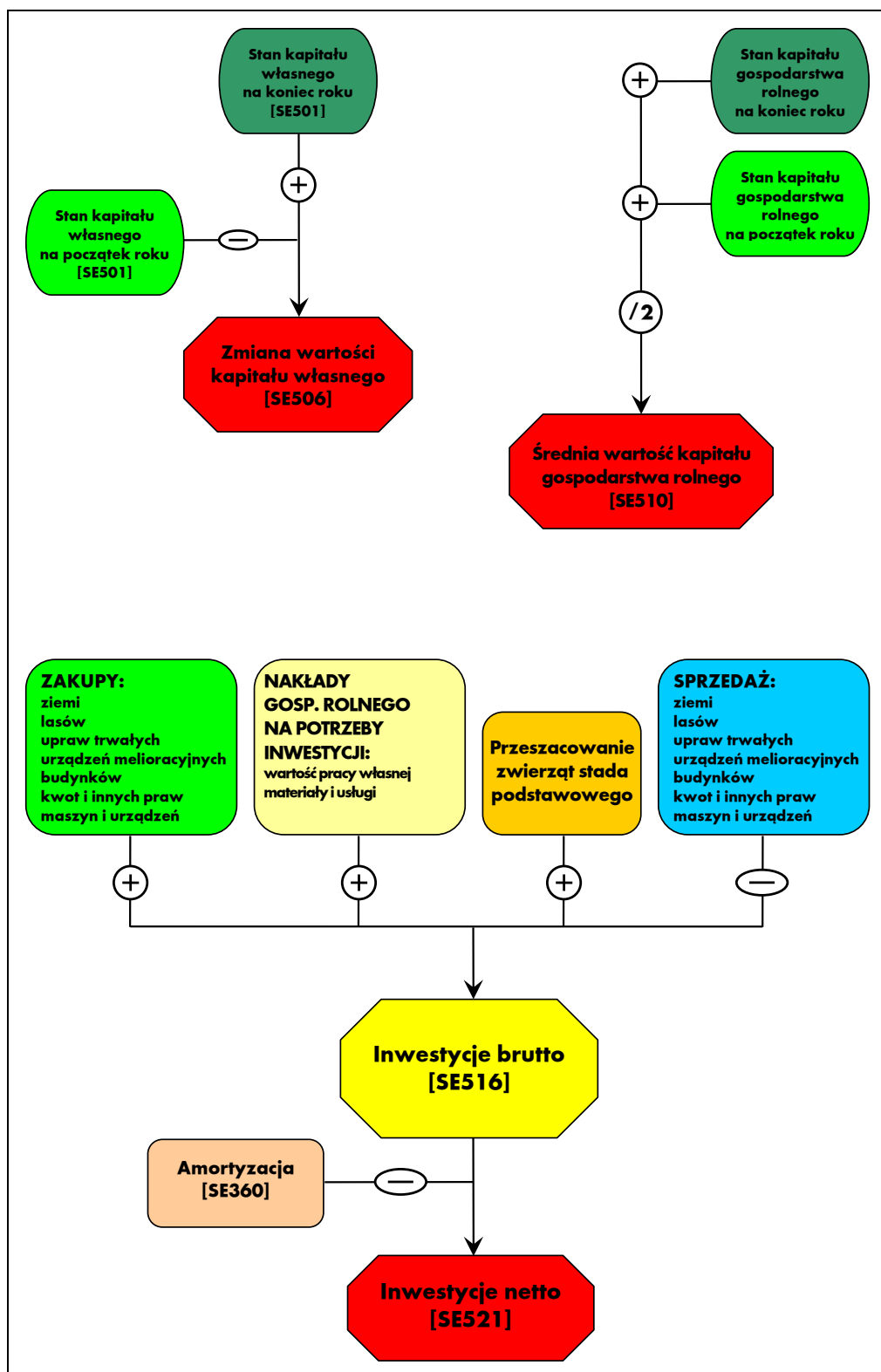
Schemat 3 - 3-6 ilustruje sposób obliczania kapitału gospodarstwa rolnego według ustaleń metodycznych FADN. Do kapitału gospodarstwa rolnego nie wlicza się wartości ziemi oraz przypisanych do niej kwot produkcyjnych i innych praw.

Schemat 3 - 3-7 Bilans finansowy gospodarstwa rolnego



Bilans finansowy gospodarstwa rolnego prezentowany jest w formie syntetycznej. Po stronie aktywów wyróżniono dwie grupy aktywów: aktywa trwałe składające się z 4 grup i aktywa obrotowe – składające się z 3 grup. Kapitał własny obliczany jest jako różnica pomiędzy wartością aktywów ogółem i zobowiązań ogółem.

Schemat 3 - 3-8 Rachunek wybranych wskaźników bilansowych i finansowych



Na schemacie zaprezentowany jest sposób obliczania czterech wskaźników: dwóch bilansowych - zmiany wartości kapitału własnego i średniej wartości kapitału gospodarstwa rolnego oraz dwóch finansowych: inwestycji brutto i inwestycji netto.

4. Uwagi do Wyników Standardowych FADN

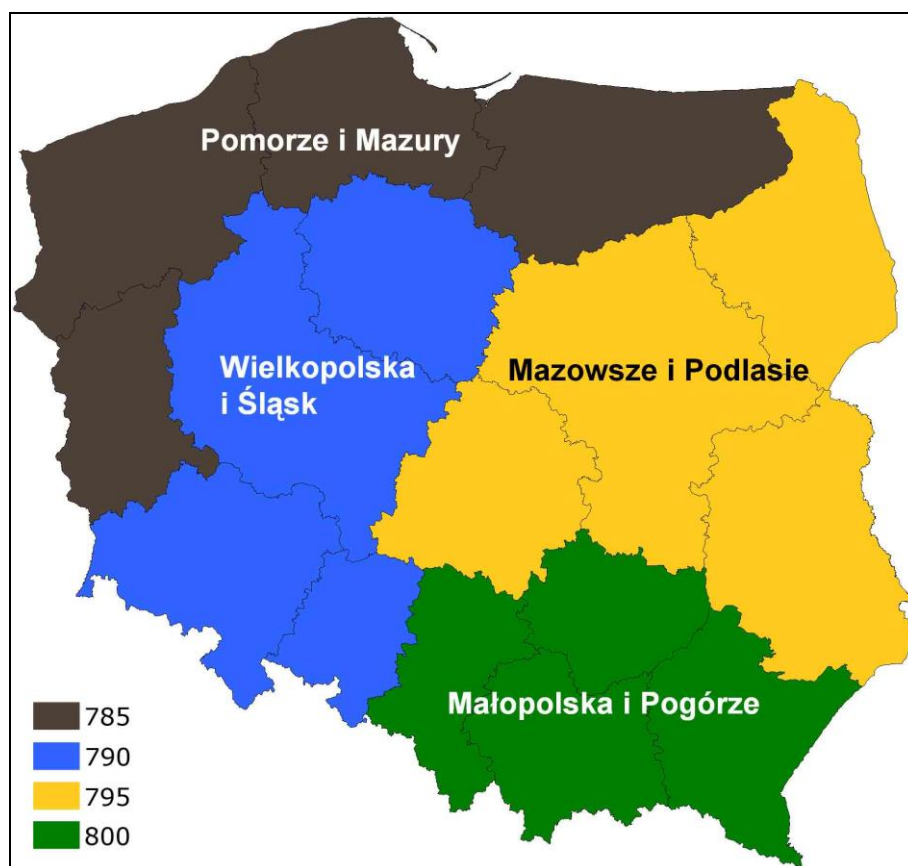
4.1. Informacje o zbieraniu danych rachunkowych w Polsce

Na podstawie danych Powszechnego Spisu Rolnego'2002 (PSR'2002) oraz Badań Użytkowania Gruntów, Powierzchni Zasiewów, Pogłowia Zwierząt Gospodarskich oraz Charakterystyki Gospodarstwa Rolnego (R-CzSR'2005 i R-SGR'2007) określono liczbę gospodarstw, które posiadały wielkość ekonomiczną większą, bądź równą 4 000 euro (738 073 gospodarstwa) [9]. Wielkość ta jest minimalną wielkością ekonomiczną gospodarstw włączonych do pola obserwacji Polskiego FADN.

Gospodarstwa rolne zostały sklasyfikowane według zasad w pełni zharmonizowanych z przepisami UE ustalającymi tzw. Wspólnotową Typologię Gospodarstw Rolnych.

W klasyfikacji gospodarstw rolnych zostały użyte współczynniki Standardowej Produkcji SO „2004”, obowiązujące od 2010 roku. Parametry te zostały obliczone w IERiGŻ-PIB przy udziale ekspertów z IUNG, SGGW oraz z innych instytucji. Obliczono zestawy współczynników SO „2004” dla czterech wydzielonych w Polsce regionów FADN o numerach: 785, 790, 795, 800 [10].

Mapa 4-1 Podział Polski na regiony FADN



Źródło: Rozporządzenie Komisji nr 1291/2009 z 18 grudnia 2009 r. dotyczące wyboru gospodarstw przekazujących dane do celów określania dochodów gospodarstw rolnych [7].

Algorytm do przeprowadzenia klasyfikacji gospodarstw rolnych według zasad Wspólnotowej Typologii Gospodarstw Rolnych został opracowany w IERiGŻ-PIB na podstawie odpowiednich wytycznych Unii Europejskiej – Rozporządzenie Komisji EEC/2008/1242 z dnia 8 grudnia 2008 r. ustanawiające Wspólnotową Typologię Gospodarstw Rolnych (Dz. U. L 335, 13.12.2008) [3], [4], [16].

4.2. Zbiór gospodarstw rolnych prowadzących rachunkowość w ramach Polskiego FADN

W zbiorze znajduje się 1 249 indywidualnych gospodarstw oraz 6 gospodarstw osób prawnych. Tych 1 255 gospodarstw rolnych jest statystycznie reprezentatywną próbą pod względem typu rolniczego i klasy wielkości ekonomicznej oraz regionu FADN dla pola obserwacji Polskiego FADN liczącego 142 661 gospodarstw towarowych w regionie Małopolska i Pogórze.

Każde gospodarstwo rolne, prowadzące rachunkowość w ramach Polskiego FADN w 2012 roku (patrz: Tabela 4.2-2) reprezentuje pewną liczbę podobnych gospodarstw ze swojej warstwy (patrz: Tabela 4.2-1).

Różnica między liczbą gospodarstw w polu obserwacji zaprezentowaną w tabeli 4.2-1 a w tabelach 5.1-1 i 5.2-1 wynika z zastosowanego systemu ważenia.

Tabela 4.2-1 Rozkład gospodarstw rolnych w polu obserwacji obejmujących region 800 według typów rolniczych i klas wielkości ekonomicznej

		Klasy według ES6						RAZEM
		Bardzo małe (2<=€<8)	Małe (8<=€<25)	Średnio-małe (25<=€<50)	Średnio-duże (50<=€<100)	Duże (100<=€<500)	Bardzo duże (€>=500)	
Typy według TF8	Uprawy polowe (1)	3 983	2 750	621	212	107	17	7 690
	Uprawy ogrodnicze (2)	1 867	3 230	927	389	254	24	6 691
	Uprawy trwałe (4)	1 839	1 093	58	14	2	1	3 007
	Krowy mleczne (5)	10 325	4 379	614	137	46	2	15 503
	Zwierzęta trawożerne (6)	5 218	1 423	148	40	20	2	6 851
	Zwierzęta ziarnożerne (7)	2 279	2 799	848	480	462	54	6 922
	Mieszane (8)	67 343	27 009	1 292	255	77	22	95 998
	RAZEM (€>=4)	92 854	42 683	4 508	1 527	968	122	142 662

Źródło: GUS, Departament Statystyki Rolnictwa i Środowiska (na podstawie populacji gospodarstw badanych w Powszechnym Spisie Rolnym w 2002 roku; klasyfikacja z użyciem SO 2004; kurs wymiany 1 euro = 4,3177 zł).

Pomimo określenia klasy gospodarstw bardzo małych (od 2 000 do 8 000 euro) należy pamiętać, że w grupie tych gospodarstw znajdują się gospodarstwa o wielkości ekonomicznej nie mniejszej niż 4 000 euro (zgodnie z progiem włączającym gospodarstwa do badań Polskiego FADN).

Tabela 4.2-2 Rozkład badanych⁹ gospodarstw rolnych według typów rolniczych i klas wielkości ekonomicznej

		Klasy według ES6					RAZEM	
		Bardzo małe (2<=€<8)	Małe (8<=€<25)	Średnio-małe (25<=€<50)	Średnio-duże (50<=€<100)	Duże (100<=€<500)		Bardzo duże (€>=500)
Typy według TF8	Uprawy polowe (1)	37	100	46	22	15	0	220
	Uprawy ogrodnicze (2)	2	30	20	15	19	0	86
	Uprawy trwałe (4)	28	63	3	1	0	0	95
	Krowy mleczne (5)	16	101	45	25	7	0	194
	Zwierzęta trawożerne (6)	17	30	16	4	1	0	68
	Zwierzęta ziarnożerne (7)	2	27	31	32	20	3	115
	Mieszane (8)	130	246	70	22	9	0	477
	RAZEM	232	597	231	121	71	3	1 255

4.3. Udostępnianie danych

4.3.1. Udostępnianie danych z europejskiego FADN

Dane FADN zagregowane w formie Wyników Standardowych są dostępne w publicznej bazie danych na stronie europejskiego FADN (w języku angielskim, niemieckim lub francuskim).

Użytkownik ma do wyboru dwie możliwości:

1. Stworzenie własnego raportu z danymi według zdefiniowanych przez siebie kryteriów
http://ec.europa.eu/agriculture/rica//database/database_en.cfm.
2. Pobranie gotowego pliku z danymi
http://ec.europa.eu/agriculture/rica//database/consult_std_reports_en.cfm.

4.3.2. Udostępnianie danych z Polskiego FADN

IERiGŻ-PIB dysponuje danymi rachunkowymi:

- z indywidualnych gospodarstw rolnych prowadzących rachunkowość rolną (systematyczne zapiski w ciągu roku obrachunkowego w tzw. Książkach Rachunkowości Rolnej).
- z gospodarstw rolnych prowadzonych przez osoby prawne. Dane te pochodzą z ankiety przeprowadzanej raz w roku.

IERiGŻ-PIB udostępnia tylko dane rachunkowe (tzn. dot. działalności rolniczej i pozarolniczej prowadzonej przez gospodarstwa rolne). Dane osobowe nie są udostępniane.

Dane rachunkowe udostępniane w celu dokonywania analiz ekonomicznych gospodarstw rolnych oraz oceny sytuacji w rolnictwie i na rynkach rolnych.

⁹ Dane z tych gospodarstw posłużyły do wykonania opracowania.

Dane udostępniane są w publikacjach IERiGŻ-PIB i na indywidualny wniosek¹⁰.

Dane w publikacjach IERiGŻ-PIB są zagregowane i prezentowane według standardowych klasyfikacji gospodarstw rolnych stosowanych w UE i Polsce.

IERiGŻ-PIB udostępnia również dane w postaci szeregów czasowych według różnych grupowań, a także z uwzględnieniem zmian metodycznych¹¹.

¹⁰ Więcej informacji nt. zasad udostępniania danych znaleźć można na stronie www.fadn.pl.

¹¹ Pobieranie Wyników Standardowych w postaci szeregów czasowych możliwe jest ze strony www.fadn.pl.

5. Wyniki Standardowe uzyskane przez gospodarstwa rolne uczestniczące w Polskim FADN w 2012 r.

Przedstawione wyniki są reprezentatywne dla pola obserwacji FADN i są średnimi ważonymi dla określonej grupy gospodarstw rolnych.

W przypadku zmiennej: dochód z rodzinnego gospodarstwa rolnego na osobę pełnozatrudnioną rodziny (SE430), zaprezentowano wyniki tylko z gospodarstw rolnych, w których występują nakłady pracy własnej (SE015) (patrz: Tabela 5.1-8 oraz Tabela 5.2-8).

5.1. Grupowanie gospodarstw rolnych według typów rolniczych (TF8)

Tabela 5.1-1 Populacja i próba gospodarstw według typów rolniczych

Symbol	Zmienna	j.m.	Razem	Uprawy	Uprawy	Uprawy	Krowy	Zwierzęta	Zwierzęta	Mieszane
				polowe	ogrodnicze	trwałe	mleczne	trawożerne	ziarnożerne	
				(1)	(2)	(4)	(5)	(6)	(7)	(8)
SYS02	Liczba reprezentowanych gospodarstw		142 661	7 673	6 667	2 999	12 589	9 760	6 922	96 050
SYS03	Liczba gospodarstw w próbie		1 255	220	86	95	194	68	115	477
SYS04	Kurs wymiany jedn. monetarnej kraju członkowskiego na euro		4,1847	4,1847	4,1847	4,1847	4,1847	4,1847	4,1847	4,1847

Tabela 5.1-2 Wybrane informacje o produkcji według typów rolniczych

Symbol	Zmienna	j.m.	Razem	Uprawy	Uprawy	Uprawy	Krowy	Zwierzęta	Zwierzęta	Mieszane
				polowe	ogrodnicze	trwale				
				(1)	(2)	(4)	(5)	(6)	(7)	(8)
SE005	Wielkość ekonomiczna	euro	11 250,9	15 255,5	24 474,0	9 232,7	11 518,6	7 744,6	35 166,0	8 674,0
SE010	Nakłady pracy ogółem	AWU	1,625	1,830	2,122	2,010	1,646	1,453	1,730	1,569
SE011	Czas pracy ogółem	godz.	3 593	4 070	4 806	4 442	3 648	3 274	3 853	3 450
SE015	Nakłady pracy własnej	FWU	1,525	1,591	1,499	1,463	1,612	1,435	1,423	1,529
SE016	Czas pracy własnej	godz.	3 381	3 563	3 485	3 283	3 577	3 237	3 202	3 365
SE020	Nakłady pracy najemnej	AWU	0,100	0,239	0,622	0,547	0,034	0,018	0,307	0,040
SE021	Czas pracy najemnej	godz.	211	507	1 321	1 159	71	37	651	85
SE025	Powierzchnia użytków rolnych	ha	10,7	27,9	2,8	7,2	11,3	9,2	16,4	9,7
SE030	Powierzchnia dodzierżawionych użytków rolnych	ha	3,4	12,9	0,4	0,8	4,1	2,5	5,6	2,9
SE035	Zboża	ha	6,31	18,73	0,90	0,52	3,64	3,51	14,35	5,93
SE041	Pozostałe uprawy polowe	ha	1,10	6,47	0,15	0,11	0,42	0,31	1,15	0,94
SE042	Uprawy energetyczne	ha	0,00	0,00	0,00	0,00	0,00	0,00	0,00	0,00
SE046	Warzywa i kwiaty	ha	0,18	1,16	0,64	0,16	0,00	0,01	0,03	0,12
SE050	Winnice	ha	0,00	0,00	0,00	0,00	0,00	0,00	0,00	0,00
SE054	Uprawy trwałe	ha	0,29	0,11	0,37	5,70	0,04	0,05	0,02	0,21
SE055	Sady	ha	0,28	0,10	0,27	5,70	0,04	0,04	0,02	0,21
SE065	Pozostałe uprawy trwałe	ha	0,01	0,01	0,10	0,00	0,00	0,01	0,00	0,00
SE071	Uprawy pastewne	ha	2,73	1,06	0,65	0,38	7,05	5,19	0,77	2,41
SE072	Odłogi	ha	0,11	0,28	0,09	0,28	0,09	0,14	0,05	0,10
SE073	Ugory	ha	0,00	0,00	0,00	0,00	0,00	0,00	0,00	0,00
SE074	Powierzchnia użytków rolnych wyłączona z produkcji	ha	0,13	0,40	0,10	0,29	0,09	0,14	0,06	0,11
SE075	Lasy	ha	0,86	0,65	0,38	0,94	1,48	1,27	0,66	0,80
SE080	Zwierzęta ogółem	LU	7,4	1,0	0,1	0,1	10,0	7,6	37,4	6,1
SE085	Krowy mleczne	LU	1,76	0,20	0,05	0,03	6,97	1,78	0,16	1,48
SE090	Pozostałe bydło	LU	1,52	0,29	0,06	0,01	2,66	3,79	0,56	1,46
SE095	Owce i kozy	LU	0,09	0,06	0,00	0,00	0,03	0,99	0,00	0,02
SE100	Trzoda chlewna	LU	3,22	0,48	0,03	0,00	0,19	0,26	26,36	2,80
SE105	Drób	LU	0,61	0,01	0,00	0,00	0,08	0,06	10,33	0,14
SE110	Plon pszenicy	dt/ha	42,2	49,8	39,9	37,1	38,0	34,0	44,8	39,6
SE115	Plon kukurydzy	dt/ha	86,2	87,9	127,8	0,0	74,0	92,7	95,8	80,4
SE120	Obsada zwierząt	LU/ha	1,17	0,37	0,13	0,07	1,35	1,19	0,83	1,16
SE125	Wydajność mleczna krow	kg/krowę	3 712	3 101	3 075	2 079	4 395	3 462	3 366	3 333

Tabela 5.1-3 Wartość produkcji według typów rolniczych

Symbol	Zmienna	j.m.	Razem	Uprawy	Uprawy	Uprawy	Krowy	Zwierzęta	Zwierzęta	Mieszane
				polowe	ogrodnicze	trwale	mleczne	trawożerne	ziarnożerne	
				(1)	(2)	(4)	(5)	(6)	(7)	(8)
SE131	Produkcja ogółem	zł	72 744	152 726	149 387	107 892	61 465	42 205	219 594	53 936
SE132	Relacja produkcji ogółem do kosztów ogółem	krotność	1,21	1,35	1,33	1,38	1,22	1,17	1,17	1,16
SE135	Produkcja roślinna	zł	40 190	146 544	148 752	106 173	13 203	12 242	53 201	27 537
SE136	Produkcja roślinna na 1 ha	zł/ha	3 786	5 320	54 980	15 444	1 183	1 349	3 262	2 868
SE140	Zboża	zł	19 624	82 635	2 988	1 432	9 768	8 912	46 190	16 779
SE145	Rośliny białkowe	zł	712	2 080	244	2	140	31	693	804
SE146	Uprawy energetyczne	zł	0	0	0	0	0	0	0	0
SE150	Ziemniaki	zł	3 681	13 117	795	531	2 498	2 655	1 982	3 608
SE155	Buraki cukrowe	zł	642	6 312	174	0	103	0	898	358
SE160	Rośliny oleiste	zł	1 840	18 360	188	18	311	178	2 591	1 008
SE165	Rośliny przemysłowe	zł	221	1 975	0	0	0	0	0	171
SE170	Warzywa i kwiaty	zł	8 843	19 460	129 184	3 397	14	265	583	2 436
SE175	Owoce	zł	3 743	648	5 392	98 584	194	215	46	2 004
SE185	Wina i winogrona	zł	0	0	0	0	0	0	0	0
SE195	Uprawy pastewne	zł	151	548	277	227	164	-240	4	156
SE200	Inne produkty pochodzenia roślinnego	zł	732	1 407	9 511	1 981	11	225	215	213
SE206	Produkcja zwierzęca	zł	30 496	4 644	512	78	46 054	22 547	163 533	24 773
SE207	Produkcja zwierzęca na 1 LU	zł/LU	4 147	4 423	3 624	1 183	4 623	2 974	4 370	4 093
SE211	Różnica wartości zwierząt	zł	503	-385	-29	-48	678	1 604	-1 294	622
SE216	Mleko i przetwory z mleka krowiego	zł	7 198	598	137	78	34 321	7 205	598	5 358
SE220	Żywiec wołowy	zł	5 263	1 102	242	15	10 288	11 448	1 109	5 120
SE225	Żywiec wieprzowy	zł	12 815	1 732	135	0	858	1 139	101 816	11 320
SE230	Żywiec barani i kozi	zł	123	17	0	-8	58	1 525	0	18
SE235	Żywiec drobiowy	zł	977	1	0	1	-1	-16	16 339	275
SE240	Jaja	zł	2 526	37	0	0	383	339	43 716	513
SE245	Mleko i przetwory z mleka owczego i koziego	zł	9	0	0	0	9	83	0	4
SE251	Inne zwierzęta i produkty zwierzęce	zł	1 585	1 156	-1	-7	137	824	-45	2 164
SE256	Pozostała produkcja	zł	2 058	1 538	122	1 640	2 208	7 416	2 860	1 625
SE260	Przekazania do gospodarstwa domowego	zł	2 385	1 259	673	877	2 372	2 272	1 829	2 693
SE265	Zużycie wewnętrzne	zł	11 523	5 355	578	154	10 838	8 605	38 379	11 581

Tabela 5.1-4 Koszty według typów rolniczych

Symbol	Zmienna	j.m.	Razem	Uprawy	Uprawy	Uprawy	Krowy	Zwierzęta	Zwierzęta	Mieszane
				polowe	ogrodnicze	trwale				
				(1)	(2)	(4)	(5)	(6)	(7)	(8)
SE270	Koszty ogółem	zł	60 345	113 143	112 263	78 237	50 448	36 018	188 381	46 507
SE275	Zużycie pośrednie	zł	44 127	78 528	78 161	37 087	36 480	26 017	159 288	33 780
SE281	Koszty bezpośrednie	zł	28 906	47 984	38 598	18 991	22 022	14 928	135 185	21 683
SE284	Koszty bezpośrednie produkcji roślinnej na 1 ha	zł/ha	1 081	1 600	13 660	2 606	576	511	1 070	807
SE285	Nasiona i sadzonki	zł	3 053	10 032	14 128	2 684	1 510	1 249	3 555	2 088
SE290	Nasiona i sadzonki własne	zł	1 135	2 531	188	162	821	771	1 547	1 168
SE295	Nawozy	zł	5 365	23 346	8 180	5 478	3 233	2 356	9 954	3 984
SE300	Środki ochrony roślin	zł	1 991	9 110	2 932	7 951	828	554	3 298	1 375
SE305	Pozostałe koszty bezpośrednie produkcji roślinnej	zł	1 200	2 235	13 049	2 555	910	543	705	392
SE309	Koszty bezpośrednie produkcji zwierzęcej na 1 LU	zł/LU	2 352	3 105	2 187	4 794	1 560	1 349	3 145	2 287
SE310	Pasze dla zwierząt żywionych w systemie wypasowym	zł	4 652	951	90	57	12 108	8 156	863	4 347
SE315	Pasze dla zwierząt żywionych w systemie wypasowym, wytworzone w gosp. rol.	zł	3 924	863	80	57	8 720	6 814	601	3 873
SE320	Pasze dla zwierząt ziarnożernych	zł	11 623	2 167	184	243	1 374	1 250	111 224	8 747
SE325	Pasze dla zwierząt ziarnożernych, wytworzone w gosp. rol.	zł	6 416	1 476	166	2	1 253	975	36 280	6 522
SE330	Pozostałe koszty bezpośrednie produkcji zwierzęcej	zł	1 021	142	35	17	2 059	821	5 585	746
SE331	Koszty bezpośrednie produkcji leśnej	zł	2	0	0	5	0	0	0	3
SE336	Koszty ogólnogospodarcze	zł	15 220	30 545	39 563	18 096	14 458	11 090	24 103	12 097
SE340	Koszty utrzymania maszyn i budynków	zł	3 838	7 452	4 034	5 209	3 878	2 597	6 130	3 449
SE345	Energia	zł	7 729	16 827	30 329	8 891	6 384	4 655	12 444	5 546
SE350	Usługi	zł	1 612	3 036	1 670	603	1 428	1 308	2 210	1 538
SE356	Pozostałe koszty ogólnogospodarcze	zł	2 041	3 230	3 529	3 393	2 768	2 530	3 318	1 563
SE360	Amortyzacja	zł	13 193	24 394	20 120	29 388	12 074	9 251	20 443	11 337
SE365	Koszty czynników zewnętrznych	zł	3 025	10 221	13 982	11 761	1 894	749	8 651	1 391
SE370	Wynagrodzenia	zł	1 901	5 026	11 752	10 138	666	264	6 627	698
SE375	Czynsze	zł	591	3 429	281	243	517	267	808	424
SE380	Odsetki	zł	533	1 767	1 949	1 380	711	218	1 215	269

Tabela 5.1-5 Dopłaty do działalności operacyjnej gospodarstwa według typów rolniczych

Symbol	Zmienna	j.m.	Razem	Uprawy	Uprawy	Uprawy	Krowy	Zwierzęta	Zwierzęta	Mieszane
				polowe	ogrodnicze	trwałe	mleczne	trawożerne	ziarnożerne	
				(1)	(2)	(4)	(5)	(6)	(7)	(8)
SE605	Dopłaty do działalności operacyjnej	zł	14 293	35 328	2 454	6 966	16 624	12 402	19 152	13 200
SE610	Dopłaty do produkcji roślinnej	zł	223	1 295	5	24	96	17	232	196
SE611	Dopłaty wyrównawcze / płatności obszarowe	zł	0	0	0	0	0	0	0	0
SE612	Dopłaty za odlogowanie	zł	0	0	0	0	0	0	0	0
SE613	Pozostałe dopłaty do produkcji roślinnej	zł	8	0	0	0	0	0	113	4
SE615	Dopłaty do produkcji zwierzęcej	zł	843	116	26	8	2 291	1 196	121	810
SE616	Saldo dopłat i kar do produkcji mleka	zł	812	106	26	8	2 274	904	121	797
SE617	Dopłaty do pozostałej produkcji bydłej	zł	0	0	0	0	0	0	0	0
SE618	Dopłaty do produkcji owiec i kóz	zł	31	10	0	0	18	292	0	13
SE619	Pozostałe dopłaty do produkcji zwierzęcej	zł	0	0	0	0	0	0	0	0
SE621	Dopłaty rolnośrodowiskowe	zł	1 397	3 652	61	506	1 793	1 422	1 238	1 295
SE622	Dopłaty do obszarów o niekorzystnych warunkach gospodarowania (LFA)	zł	726	1 035	98	561	1 526	928	781	621
SE623	Inne dopłaty do rozwoju obszarów wiejskich	zł	521	1 270	0	20	204	118	380	606
SE624	Dopłaty do rozwoju obszarów wiejskich	zł	2 644	5 957	159	1 087	3 523	2 468	2 399	2 521
SE625	Dopłaty do zużycia pośredniego	zł	476	1 654	55	263	374	304	934	415
SE626	Dopłaty do kosztów czynników zewnętrznych	zł	0	0	0	0	0	0	0	0
SE630	Płatności "decoupled"	zł	7 858	20 455	1 971	5 244	8 239	6 742	11 983	7 108
SE631	Jednolita płatność na gospodarstwo	zł	0	0	0	0	0	0	0	0
SE632	Jednolita płatność obszarowa	zł	7 858	20 455	1 971	5 244	8 239	6 742	11 983	7 108
SE650	Wsparcie specjalne	zł	1 058	1 410	31	32	2 387	1 213	241	1 003
SE699	Pozostałe dopłaty	zł	2 249	5 851	239	339	2 100	1 675	3 481	2 149

Tabela 5.1-6 Salda dopłat i podatków według typów rolniczych

Symbol	Zmienna	j.m.	Razem	Uprawy	Uprawy	Uprawy	Krowy	Zwierzęta	Zwierzęta	Mieszane
				polowe	ogrodnicze	trwałe	mleczne	trawożerne	ziarnożerne	
				(1)	(2)	(4)	(5)	(6)	(7)	(8)
SE600	Saldo dopłat i podatków dot. dział. operacyjnej	zł	13 094	33 257	2 170	7 265	15 638	10 953	18 502	11 918
SE605	Dopłaty do działalności operacyjnej	zł	14 293	35 328	2 454	6 966	16 624	12 402	19 152	13 200
SE395	Saldo podatku VAT (z wyłączeniem podatku VAT od inwestycji)	zł	-463	-52	162	1 001	-532	-754	358	-606
SE390	Podatki	zł	736	2 019	446	702	454	694	1 007	676
SE405	Saldo dopłat i podatków dot. dział. inwestycyjnej	zł	-228	1 899	522	1 022	-23	-182	175	-550
SE406	Dopłaty do inwestycji	zł	598	2 791	768	1 910	806	269	1 325	324
SE407	Rekompensaty za rezygnację z produkcji mleka	zł	0	0	0	0	0	0	0	0
SE408	Podatek VAT zapłacony od inwestycji	zł	826	892	246	887	829	450	1 150	874

Tabela 5.1-7 Dochód na gospodarstwo rolne według typów rolniczych

Symbol	Zmienna	j.m.	Razem	Uprawy	Uprawy	Uprawy	Krowy	Zwierzęta	Zwierzęta	Mieszane
				polowe	ogrodnicze	trwałe	mleczne	trawożerne	ziarnożerne	
				(1)	(2)	(4)	(5)	(6)	(7)	(8)
SE131	Produkcja ogółem	zł	72 744	152 726	149 387	107 892	61 465	42 205	219 594	53 936
SE275	Zużycie pośrednie	zł	44 127	78 528	78 161	37 087	36 480	26 017	159 288	33 780
SE600	Saldo dopłat i podatków dot. dział. operacyjnej	zł	13 094	33 257	2 170	7 265	15 638	10 953	18 502	11 918
SE410	Wartość dodana brutto	zł	41 711	107 454	73 396	78 069	40 623	27 141	78 809	32 074
SE360	Amortyzacja	zł	13 193	24 394	20 120	29 388	12 074	9 251	20 443	11 337
SE415	Wartość dodana netto	zł	28 517	83 060	53 276	48 681	28 548	17 890	58 366	20 737
SE365	Koszty czynników zewnętrznych	zł	3 025	10 221	13 982	11 761	1 894	749	8 651	1 391
SE405	Saldo dopłat i podatków dot. dział. inwestycyjnej	zł	-228	1 899	522	1 022	-23	-182	175	-550
SE420	Dochód z rodzinnego gospodarstwa rolnego	zł	25 264	74 739	39 816	37 942	26 631	16 959	49 890	18 796

Tabela 5.1-8 Dochód na osobę według typów rolniczych

Symbol	Zmienna	j.m.	Razem	Uprawy	Uprawy	Uprawy	Krowy	Zwierzęta	Zwierzęta	Mieszane
				polowe	ogrodnicze	trwałe	mleczne	trawożerne	ziarnożerne	
				(1)	(2)	(4)	(5)	(6)	(7)	(8)
SE425	Wartość dodana netto na osobę pełnozatrudnioną	zł/AWU	17 549	45 397	25 111	24 216	17 348	12 316	33 742	13 213
SE430	Dochód z rodzinnego gospodarstwa rolnego na osobę pełnozatrudnioną rodziny	zł/FWU	16 549	46 823	26 557	25 927	16 441	11 819	35 141	12 291

Tabela 5.1-9 Bilans finansowy na koniec roku obrachunkowego według typów rolniczych

Symbol	Zmienna	j.m.	Razem	Uprawy	Uprawy	Uprawy	Krowy	Zwierzęta	Zwierzęta	Mieszane
				polowe	ogrodnicze	trwale	mleczne	trawożerne	ziarnożerne	
				(1)	(2)	(4)	(5)	(6)	(7)	(8)
SE436	Aktywa ogółem	zł	403 200	729 227	389 912	617 910	426 230	343 017	606 891	359 792
SE441	Aktywa trwałe	zł	356 344	619 178	344 521	547 819	389 190	306 765	497 949	320 718
SE446	Ziemia, uprawy trwałe i kwoty produkcyjne	zł	163 264	299 492	78 691	294 486	191 925	181 664	183 282	147 086
SE450	Budynki	zł	117 945	124 933	202 321	160 818	100 592	79 384	193 533	110 938
SE455	Maszyny, urządzenia i śr. transportu	zł	68 104	193 972	63 367	92 438	73 801	37 346	112 782	56 778
SE460	Stado podstawowe (pleć żeńska)	zł	7 030	781	141	77	22 872	8 371	8 351	5 916
SE465	Aktywa obrotowe	zł	46 856	110 049	45 392	70 091	37 040	36 252	108 942	39 074
SE470	Stado obrotowe	zł	10 630	2 157	237	222	7 960	17 021	35 436	10 266
SE475	Zapasy produktów rolniczych	zł	21 311	55 086	11 698	47 227	19 055	12 703	33 248	18 781
SE480	Pozostałe aktywa obrotowe	zł	14 915	52 806	33 456	22 643	10 026	6 528	40 258	10 027
SE485	Zobowiązania ogółem	zł	12 802	40 924	35 423	26 914	17 391	5 490	35 954	7 018
SE490	Zobowiązania długoterminowe	zł	8 810	28 906	21 212	21 181	11 894	4 270	24 826	4 860
SE495	Zobowiązania krótkoterminowe	zł	3 993	12 017	14 211	5 733	5 497	1 220	11 128	2 158
SE501	Kapitał własny	zł	390 398	688 303	354 489	590 996	408 839	337 527	570 936	352 774

Tabela 5.1-10 Wskaźniki finansowe według typów rolniczych

Symbol	Zmienna	j.m.	Razem	Uprawy	Uprawy	Uprawy	Krowy	Zwierzęta	Zwierzęta	Mieszane
				polowe	ogrodnicze	trwale	mleczne	trawożerne	ziarnożerne	
				(1)	(2)	(4)	(5)	(6)	(7)	(8)
SE506	Zmiana wartości kapitału własnego	zł	2 484	34 375	-4 377	-1 031	8 785	-32	10 261	-609
SE510	Średnia wartość kapitału gospodarstwa rolnego	zł	243 316	419 571	316 323	394 603	232 800	166 219	422 902	215 715
SE516	Inwestycje brutto	zł	12 345	34 379	18 153	19 983	15 217	3 965	19 803	9 881
SE521	Inwestycje netto	zł	-848	9 986	-1 967	-9 405	3 142	-5 286	-640	-1 456
SE526	Przepływ pieniężny (1)	zł	33 746	89 739	59 492	61 258	34 778	21 919	66 917	25 303
SE530	Przepływ pieniężny (2)	zł	22 889	50 994	43 296	39 025	20 571	18 705	47 452	17 682
SE532	Relacja przepływów pieniężnych (2) do aktywów ogółem	krotność	0,06	0,07	0,11	0,06	0,05	0,05	0,08	0,05

5.2. Grupowanie gospodarstw rolnych według wielkości ekonomicznej (ES6)

Tabela 5.2-1 Populacja i próba gospodarstw według klas wielkości ekonomicznej

Symbol	Zmienna	j.m.	Razem	Bardzo małe	Małe	Średnio-małe	Średnio-duże	Duże	Bardzo duże
				2≤€<8	8≤€<25	25≤€<50	50≤€<100	100≤€<500	€> 500
SYS02	Liczba reprezentowanych gospodarstw		142 661	92 854	42 683	4 508	1 527	1 036	54
SYS03	Liczba gospodarstw w próbie		1 255	232	597	231	121	71	3
SYS04	Kurs wymiany jedn. monetarnej kraju członkowskiego na euro		4,1847	4,1847	4,1847	4,1847	4,1847	4,1847	4,1847

Tabela 5.2-2 Wybrane informacje o produkcji według klas wielkości ekonomicznej

Symbol	Zmienna	j.m.	Razem	Bardzo małe	Małe	Srednio-małe	Srednio-duże	Duże	Bardzo duże
				2<€<8	8<€<25	25<€<50	50<€<100	100<€<500	€> 500
SE005	Wielkość ekonomiczna	euro	11 250,9	6 099,5	13 179,1	34 475,1	69 823,6	171 308,8	.
SE010	Nakłady pracy ogółem	AWU	1,625	1,454	1,794	2,254	2,966	4,703	.
SE011	Czas pracy ogółem	godz.	3 593	3 174	4 024	5 172	6 774	10 441	.
SE015	Nakłady pracy własnej	FWU	1,525	1,425	1,683	1,879	1,960	1,906	.
SE016	Czas pracy własnej	godz.	3 381	3 112	3 790	4 377	4 641	4 510	.
SE020	Nakłady pracy najemnej	AWU	0,100	0,029	0,110	0,375	1,006	2,797	.
SE021	Czas pracy najemnej	godz.	211	62	234	795	2 133	5 931	.
SE025	Powierzchnia użytków rolnych	ha	10,7	7,2	13,3	31,0	49,1	76,9	.
SE030	Powierzchnia dodzierżawionych użytków rolnych	ha	3,4	1,5	4,7	15,8	26,9	39,8	.
SE035	Zboża	ha	6,31	4,06	7,73	19,41	32,20	52,92	.
SE041	Pozostałe uprawy polowe	ha	1,10	0,54	1,37	4,57	8,81	13,64	.
SE042	Uprawy energetyczne	ha	0,00	0,00	0,00	0,00	0,00	0,00	.
SE046	Warzywa i kwiaty	ha	0,18	0,09	0,34	0,34	0,68	0,20	.
SE050	Winnice	ha	0,00	0,00	0,00	0,00	0,00	0,00	.
SE054	Uprawy trwałe	ha	0,29	0,19	0,46	0,43	0,61	1,42	.
SE055	Sady	ha	0,28	0,19	0,46	0,43	0,48	1,11	.
SE065	Pozostałe uprawy trwałe	ha	0,01	0,00	0,01	0,00	0,12	0,31	.
SE071	Uprawy pastewne	ha	2,73	2,18	3,29	6,16	6,54	8,18	.
SE072	Odłogi	ha	0,11	0,11	0,11	0,14	0,19	0,44	.
SE073	Ugory	ha	0,00	0,00	0,00	0,00	0,00	0,00	.
SE074	Powierzchnia użytków rolnych wyłączona z produkcji	ha	0,13	0,12	0,13	0,14	0,23	0,44	.
SE075	Lasy	ha	0,86	0,81	0,94	0,88	0,61	2,68	.
SE080	Zwierzęta ogółem	LU	7,4	4,1	8,5	19,6	37,2	113,1	.
SE085	Krowy mleczne	LU	1,76	1,23	2,35	4,75	5,44	6,35	.
SE090	Pozostałe bydło	LU	1,52	1,11	2,00	3,56	4,41	5,82	.
SE095	Owce i kozy	LU	0,09	0,09	0,06	0,32	0,08	0,00	.
SE100	Trzoda chlewna	LU	3,22	1,40	3,75	9,91	25,91	78,72	.
SE105	Drób	LU	0,61	0,11	0,12	0,98	1,34	22,17	.
SE110	Plon pszenicy	dt/ha	42,2	37,5	41,2	50,2	51,0	50,2	.
SE115	Plon kukurydzy	dt/ha	86,2	68,8	76,6	90,6	98,2	87,7	.
SE120	Obsada zwierząt	LU/ha	1,17	1,04	1,27	1,36	1,47	1,36	.
SE125	Wydajność mleczna krów	kg/krowę	3 712	3 229	3 653	4 967	6 609	5 228	.

Tabela 5.2-3 Wartość produkcji według klas wielkości ekonomicznej

Symbol	Zmienna	j.m.	Razem	Bardzo małe	Małe	Srednio-małe	Srednio-duże	Duże	Bardzo duże
				2<€<8	8<€<25	25<€<50	50<€<100	100<€<500	€> 500
SE131	Produkcja ogółem	zł	72 744	37 245	86 658	254 647	487 545	1 082 153	
SE132	Relacja produkcji ogółem do kosztów ogółem	krotność	1,21	1,12	1,25	1,33	1,31	1,22	
SE135	Produkcja roślinna	zł	40 190	18 376	51 634	170 086	321 484	530 463	
SE136	Produkcja roślinna na 1 ha	zł/ha	3 786	2 607	3 916	5 502	6 583	6 936	
SE140	Zboża	zł	19 624	10 405	23 129	78 118	145 639	249 597	
SE145	Rośliny białkowe	zł	712	337	1 230	2 151	3 849	2 160	
SE146	Uprawy energetyczne	zł	0	0	0	0	0	0	
SE150	Ziemniaki	zł	3 681	2 740	4 460	8 327	11 294	24 701	
SE155	Buraki cukrowe	zł	642	60	841	3 475	10 358	17 963	
SE160	Rośliny oleiste	zł	1 840	410	1 366	15 780	30 772	43 500	
SE165	Rośliny przemysłowe	zł	221	61	457	1 418	0	0	
SE170	Warzywa i kwiaty	zł	8 843	1 860	12 196	50 735	109 181	166 851	
SE175	Owoce	zł	3 743	2 187	6 791	7 541	3 205	2 121	
SE185	Wina i winogrona	zł	0	0	0	0	0	0	
SE195	Uprawy pastewne	zł	151	106	138	896	1 207	-245	
SE200	Inne produkty pochodzenia roślinnego	zł	732	209	1 026	1 645	5 979	23 815	
SE206	Produkcja zwierzęca	zł	30 496	16 754	33 396	82 088	161 661	542 106	
SE207	Produkcja zwierzęca na 1 LU	zł/LU	4 147	4 097	3 946	4 187	4 342	4 794	
SE211	Różnica wartości zwierząt	zł	503	434	558	3 710	-757	-3 638	
SE216	Mleko i przetwory z mleka krowiego	zł	7 198	4 405	9 057	26 833	44 179	41 417	
SE220	Żywiec wołowy	zł	5 263	4 064	6 993	9 895	10 109	14 458	
SE225	Żywiec wieprzowy	zł	12 815	5 955	14 863	36 711	95 059	310 301	
SE230	Żywiec barani i kozi	zł	123	127	88	401	98	0	
SE235	Żywiec drobiowy	zł	977	75	405	4 589	11 773	77 336	
SE240	Jaja	zł	2 526	529	261	3 016	69	96 941	
SE245	Mleko i przetwory z mleka owczego i koziego	zł	9	3	16	66	17	0	
SE251	Inne zwierzęta i produkty zwierzęce	zł	1 585	1 596	1 713	577	357	1 654	
SE256	Pozostała produkcja	zł	2 058	2 115	1 627	2 472	4 399	9 584	
SE260	Przekazania do gospodarstwa domowego	zł	2 385	2 428	2 361	2 022	1 998	1 709	
SE265	Zużycie wewnętrzne	zł	11 523	7 511	14 924	30 220	48 865	85 892	

Tabela 5.2-4 Koszty według klas wielkości ekonomicznej

Symbol	Zmienna	j.m.	Razem	Bardzo małe	Małe	Srednio-małe	Srednio-duże	Duże	Bardzo duże
				2<€<8	8<€<25	25<€<50	50<€<100	100<€<500	€> 500
SE270	Koszty ogółem	zł	60 345	33 361	69 487	190 891	371 321	888 971	
SE275	Zużycie pośrednie	zł	44 127	23 433	50 065	143 922	287 640	697 732	
SE281	Koszty bezpośrednie	zł	28 906	13 569	32 414	98 375	209 529	545 499	
SE284	Koszty bezpośrednie produkcji roślinnej na 1 ha	zł/ha	1 081	695	1 065	1 602	2 251	2 369	
SE285	Nasiona i sadzonki	zł	3 053	1 459	3 642	12 060	26 237	47 790	
SE290	Nasiona i sadzonki własne	zł	1 135	835	1 469	2 470	3 048	5 619	
SE295	Nawozy	zł	5 365	2 397	6 576	23 100	51 330	75 297	
SE300	Środki ochrony roślin	zł	1 991	799	2 653	8 415	18 591	26 959	
SE305	Pozostałe koszty bezpośrednie produkcji roślinnej	zł	1 200	330	1 304	6 168	14 270	32 154	
SE309	Koszty bezpośrednie produkcji zwierzęcej na 1 LU	zł/LU	2 352	2 099	2 154	2 480	2 662	3 212	
SE310	Pasze dla zwierząt żywionych w systemie wypasowym	zł	4 652	3 207	6 322	11 927	17 052	15 632	
SE315	Pasze dla zwierząt żywionych w systemie wypasowym, wytworzone w gosp. rol.	zł	3 924	2 889	5 531	7 812	8 966	6 263	
SE320	Pasze dla zwierząt ziarnożernych	zł	11 623	4 855	10 872	34 253	76 583	326 987	
SE325	Pasze dla zwierząt ziarnożernych, wytworzone w gosp. rol.	zł	6 416	3 789	7 789	19 754	36 549	73 909	
SE330	Pozostałe koszty bezpośrednie produkcji zwierzęcej	zł	1 021	519	1 041	2 453	5 463	20 680	
SE331	Koszty bezpośrednie produkcji leśnej	zł	2	1	4	0	2	0	
SE336	Koszty ogólnogospodarcze	zł	15 220	9 864	17 650	45 546	78 110	152 233	
SE340	Koszty utrzymania maszyn i budynków	zł	3 838	2 906	4 395	8 606	12 810	25 618	
SE345	Energia	zł	7 729	4 055	9 429	28 784	52 689	100 514	
SE350	Usługi	zł	1 612	1 354	1 677	2 777	4 730	10 916	
SE356	Pozostałe koszty ogólnogospodarcze	zł	2 041	1 548	2 148	5 380	7 881	15 185	
SE360	Amortyzacja	zł	13 193	9 128	16 189	33 649	52 307	99 739	
SE365	Koszty czynników zewnętrznych	zł	3 025	800	3 233	13 320	31 374	91 501	
SE370	Wynagrodzenia	zł	1 901	504	1 900	7 237	18 607	64 422	
SE375	Czynsze	zł	591	208	710	2 615	7 261	10 908	
SE380	Odsetki	zł	533	88	623	3 468	5 507	16 170	

Tabela 5.2-5 Dopłaty do działalności operacyjnej gospodarstwa według klas wielkości ekonomicznej

Symbol	Zmienna	j.m.	Razem	Bardzo małe	Małe	Srednio-małe	Srednio-duże	Duże	Bardzo duże
				2<€<8	8<€<25	25<€<50	50<€<100	100<€<500	€> 500
SE605	Dopłaty do działalności operacyjnej	zł	14 293	9 794	18 125	39 072	55 592	86 417	
SE610	Dopłaty do produkcji roślinnej	zł	223	68	436	1 193	205	446	
SE611	Dopłaty wyrównawcze / płatności obszarowe	zł	0	0	0	0	0	0	
SE612	Dopłaty za odlogowanie	zł	0	0	0	0	0	0	
SE613	Pozostałe dopłaty do produkcji roślinnej	zł	8	0	8	0	0	0	
SE615	Dopłaty do produkcji zwierzęcej	zł	843	693	1 220	725	337	44	
SE616	Saldo dopłat i kar do produkcji mleka	zł	812	671	1 180	605	298	44	
SE617	Dopłaty do pozostałej produkcji bydłowej	zł	0	0	0	0	0	0	
SE618	Dopłaty do produkcji owiec i kóz	zł	31	22	40	121	39	0	
SE619	Pozostałe dopłaty do produkcji zwierzęcej	zł	0	0	0	0	0	0	
SE621	Dopłaty rolnośrodowiskowe	zł	1 397	995	1 765	3 656	5 776	6 104	
SE622	Dopłaty do obszarów o niekorzystnych warunkach gospodarowania (LFA)	zł	726	602	883	1 343	1 005	2 288	
SE623	Inne dopłaty do rozwoju obszarów wiejskich	zł	521	526	430	1 341	353	545	
SE624	Dopłaty do rozwoju obszarów wiejskich	zł	2 644	2 123	3 077	6 340	7 134	8 938	
SE625	Dopłaty do zużycia pośredniego	zł	476	276	588	1 438	2 639	5 994	
SE626	Dopłaty do kosztów czynników zewnętrznych	zł	0	0	0	0	0	0	
SE630	Płatności "decoupled"	zł	7 858	5 245	9 742	22 697	35 920	56 272	
SE631	Jednolita płatność na gospodarstwo	zł	0	0	0	0	0	0	
SE632	Jednolita płatność obszarowa	zł	7 858	5 245	9 742	22 697	35 920	56 272	
SE650	Wsparcie specjalne	zł	1 058	761	1 647	1 918	542	490	
SE699	Pozostałe dopłaty	zł	2 249	1 389	3 061	6 679	9 358	14 723	

Tabela 5.2-6 Salda dopłat i podatków według klas wielkości ekonomicznej

Symbol	Zmienna	j.m.	Razem	Bardzo małe	Małe	Średnio-małe	Średnio-duże	Duże	Bardzo duże
				2<€<8	8<€<25	25<€<50	50<€<100	100<€<500	€> 500
SE600	Saldo dopłat i podatków dot. dział. operacyjnej	zł	13 094	8 578	16 973	37 961	53 866	86 355	
SE605	Dopłaty do działalności operacyjnej	zł	14 293	9 794	18 125	39 072	55 592	86 417	
SE395	Saldo podatku VAT (z wyłączeniem podatku VAT od inwestycji)	zł	-463	-690	-255	521	1 147	4 575	
SE390	Podatki	zł	736	526	897	1 633	2 872	4 637	
SE405	Saldo dopłat i podatków dot. dział. inwestycyjnej	zł	-228	-491	-187	1 736	4 631	5 967	
SE406	Dopłaty do inwestycji	zł	598	167	774	3 770	5 678	10 715	
SE407	Rekompensaty za rezygnację z produkcji mleka	zł	0	0	0	0	0	0	
SE408	Podatek VAT zapłacony od inwestycji	zł	826	659	962	2 034	1 046	4 748	

Tabela 5.2-7 Dochód na gospodarstwo rolne według klas wielkości ekonomicznej

Symbol	Zmienna	j.m.	Razem	Bardzo małe	Małe	Średnio-małe	Średnio-duże	Duże	Bardzo duże
				2<€<8	8<€<25	25<€<50	50<€<100	100<€<500	€> 500
SE131	Produkcja ogółem	zł	72 744	37 245	86 658	254 647	487 545	1 082 153	
SE275	Zużycie pośrednie	zł	44 127	23 433	50 065	143 922	287 640	697 732	
SE600	Saldo dopłat i podatków dot. dział. operacyjnej	zł	13 094	8 578	16 973	37 961	53 866	86 355	
SE410	Wartość dodana brutto	zł	41 711	22 390	53 566	148 686	253 771	470 776	
SE360	Amortyzacja	zł	13 193	9 128	16 189	33 649	52 307	99 739	
SE415	Wartość dodana netto	zł	28 517	13 262	37 377	115 036	201 464	371 037	
SE365	Koszty czynników zewnętrznych	zł	3 025	800	3 233	13 320	31 374	91 501	
SE405	Saldo dopłat i podatków dot. dział. inwestycyjnej	zł	-228	-491	-187	1 736	4 631	5 967	
SE420	Dochód z rodzinnego gospodarstwa rolnego	zł	25 264	11 971	33 956	103 452	174 721	285 503	

Tabela 5.2-8 Dochód na osobę według klas wielkości ekonomicznej

Symbol	Zmienna	j.m.	Razem	Bardzo małe	Małe	Średnio-małe	Średnio-duże	Duże	Bardzo duże
				2<€<8	8<€<25	25<€<50	50<€<100	100<€<500	€> 500
SE425	Wartość dodana netto na osobę pełnozatrudnioną	zł/AWU	17 549	9 122	20 840	51 036	67 933	78 902	
SE430	Dochód z rodzinnego gospodarstwa rolnego na osobę pełnozatrudnioną rodziny	zł/FWU	16 549	8 403	20 173	55 256	89 158	143 280	

Tabela 5.2-9 Bilans finansowy na koniec roku obrachunkowego według klas wielkości ekonomicznej

Symbol	Zmienna	j.m.	Razem	Bardzo małe	Małe	Średnio-małe	Średnio-duże	Duże	Bardzo duże
				2<€<8	8<€<25	25<€<50	50<€<100	100<€<500	€> 500
SE436	Aktywa ogółem	zł	403 200	292 534	473 692	1 014 213	1 525 584	2 814 141	
SE441	Aktywa trwałe	zł	356 344	263 720	417 442	872 103	1 301 372	2 296 190	
SE446	Ziemia, uprawy trwałe i kwoty produkcyjne	zł	163 264	128 334	189 121	358 438	530 943	811 461	
SE450	Budynki	zł	117 945	94 598	126 310	245 903	358 678	814 022	
SE455	Maszyny, urządzenia i śr. transportu	zł	68 104	36 193	92 766	248 226	382 434	624 581	
SE460	Stado podstawowe (pleć żeńska)	zł	7 030	4 595	9 246	19 537	29 317	46 127	
SE465	Aktywa obrotowe	zł	46 856	28 814	56 249	142 110	224 211	517 952	
SE470	Stado obrotowe	zł	10 630	7 064	12 300	24 679	39 688	120 469	
SE475	Zapasy produktów rolniczych	zł	21 311	13 118	28 112	61 073	99 027	181 466	
SE480	Pozostałe aktywa obrotowe	zł	14 915	8 632	15 836	56 358	85 497	216 017	
SE485	Zobowiązania ogółem	zł	12 802	2 758	12 509	76 813	129 138	467 981	
SE490	Zobowiązania długoterminowe	zł	8 810	2 051	8 104	49 062	86 433	353 978	
SE495	Zobowiązania krótkoterminowe	zł	3 993	707	4 405	27 751	42 705	114 004	
SE501	Kapitał własny	zł	390 398	289 776	461 182	937 400	1 396 446	2 346 160	

Tabela 5.2-10 Wskaźniki finansowe według klas wielkości ekonomicznej

Symbol	Zmienna	j.m.	Razem	Bardzo małe	Małe	Średnio-małe	Średnio-duże	Duże	Bardzo duże
				2<€<8	8<€<25	25<€<50	50<€<100	100<€<500	€> 500
SE506	Zmiana wartości kapitału własnego	zł	2 484	-2 993	3 426	54 118	85 306	96 818	
SE510	Srednia wartość kapitału gospodarstwa rolnego	zł	243 316	168 662	288 935	643 904	969 284	1 981 781	
SE516	Inwestycje brutto	zł	12 345	4 362	16 025	66 281	111 382	178 833	
SE521	Inwestycje netto	zł	-848	-4 767	-164	32 631	59 074	79 094	
SE526	Przepływ pieniężny (1)	zł	33 746	17 393	44 593	121 402	219 441	373 912	
SE530	Przepływ pieniężny (2)	zł	22 889	13 639	30 085	61 298	114 859	248 433	
SE532	Relacja przepływów pieniężnych (2) do aktywów ogółem	krotność	0,06	0,05	0,06	0,06	0,08	0,09	

Literatura

- [1] Commission Decision 78/463/EEC: of 7 April 1978 establishing a Community typology for agricultural holdings.
- [2] Commission Decision 85/377/EEC: of 7 June 1985 establishing a Community typology for agricultural holdings.
- [3] Commission Regulation (EC) 1242/2008: of 8 December 2008 establishing a Community typology for agricultural holdings.
- [4] Commission Regulation (EC) 867/2009: of 21 September 2009 amending and correcting Regulation (EC) No 1242/2008 establishing a Community typology for agricultural holdings.
- [5] Commission Regulation (EC) No 868/2008 of 3 September 2008 on the farm return to be used for determining the incomes of agricultural holdings and analysing the business operation of such holdings.
- [6] Commission Regulation (EC) No 781/2009 of 27 August 2009 amending Regulation (EC) No 868/2008 on farm return to be used for determining the incomes of agricultural holdings and analysing the business operation of such holdings.
- [7] Commission Regulation (EC) No 1291/2009 of 18 December 2009 concerning the selection of returning holdings for the purpose of determining incomes of agricultural holdings.
- [8] Commission Implementing Regulation (EU) No 758/2011 of 1 August 2011 amending Regulation (EU) No 1291/2009 concerning the selection of returning holdings for the purpose of determining incomes of agricultural holdings.
- [9] Goraj L., Osuch D., Sierański W., Ziętek I.: Plan wyboru próby gospodarstw rolnych Polskiego FADN od roku obrachunkowego 2010 wersja z dnia 05-06-2010. IERiGŻ-PIB, Warszawa, 2010.
- [10] Goraj L., Cholewa I., Osuch D., Płonka R.: Analiza skutków zmian we Wspólnotowej Typologii Gospodarstw Rolnych. IERiGŻ-PIB, Warszawa, 2010.
- [11] http://ec.europa.eu/agriculture/rica/index_en.cfm
- [12] http://circa.europa.eu/Public/irc/agri/rica/library?l=/information_documentatio/basic_definitions/variables-finalpdf/_EN_1.0_&a=d
- [13] http://circa.europa.eu/Public/irc/agri/rica/library?l=/information_documentatio/basic_definitions/ricc_1256_2012pdf/_EN_1.0_&a=d
- [14] RI/CC 1256 Rev. 7. Farm Return Data Definitions. EUROPEAN COMMISSION. Brussels February 2012.
- [15] RI/CC 882 Rev. 9.1 Definitions of Variables used in FADN standard results. EUROPEAN COMMISSION. Brussels October 2012.
- [16] RI/CC 1500 Rev. 3 Typology Handbook. EUROPEAN COMMISSION. Brussels October 2009.
- [17] RI/CC 1525 The new typology applied to FADN 2007. EUROPEAN COMMISSION. Brussels March 2009.

- [18] RI/CC 1529 The OGA of the holding in FADN. EUROPEAN COMMISSION. Brussels June 2009.
- [19] Regulation No 79/65/EEC of the Council of 15 June 1965 setting up a network for the collection of accountancy data on the incomes and business operation of agricultural holdings in the European Economic Community.
- [20] Ustawa z dnia 29 listopada 2000 r. o zbieraniu i wykorzystywaniu danych rachunkowych z gospodarstw rolnych (Dz. U. Nr 3 poz. 20 z 2001 r. z późniejszymi zmianami).
- [21] Skarżyńska A., Goraj L., Ziętek I.: Metodologia SGM "2002" dla typologii gospodarstw rolnych w Polsce. IERiGŻ-PIB, Warszawa, 2005.
- [22] Ziętek I.: Współczynniki standardowej nadwyżki bezpośredniej „2004” dla typologii gospodarstw rolnych w Polsce. Raport PW nr 88, IERiGŻ-PIB, Warszawa, 2008.

EGZEMPLARZ BEZPŁATNY

Druk i oprawa: Dział Wydawnictw IERiGŻ-PIB