



# **Poziom i struktura dochodów rodzin rolników w gospodarstwach prowadzących rachunkowość w 2012 roku**

**WARSZAWA 2014**



# **Poziom i struktura dochodów rodzin rolników w gospodarstwach prowadzących rachunkowość w 2012 roku**

OPRACOWAŁ ZESPÓŁ:

dr inż.	Zbigniew Floriańczyk
dr inż.	Stanisław Mańko
mgr inż.	Katarzyna Kambo
mgr	Paweł Michalak

**Warszawa 2014**

Redakcja techniczna

*Elżbieta Jasińska*

*Irena Mikołajczyk*

*Rafał Tarasiuk*

*Alicja Wituszyńska*

Projekt okładki

*Dział Wydawnictw*

**ISBN 978-83-7658-465-2**

Instytut Ekonomiki Rolnictwa i Gospodarki Żywnościowej

- Państwowy Instytut Badawczy

Zakład Rachunkowości Rolnej

00-002 Warszawa, ul. Świętokrzyska 20

Tel.: +48 (22) 505 45 70

Tel./faks: +48 (22) 826 93 22

E-mail: [portal@fadn.pl](mailto:portal@fadn.pl)

Internet: [www.fadn.pl](http://www.fadn.pl); [www.polskifadn.eu](http://www.polskifadn.eu)

## Spis treści

<b>1. Wstęp</b> .....	<b>5</b>
<b>2. Wspólnotowa Sieć Danych Rachunkowych z Gospodarstw Rolnych (FADN) ...</b>	<b>6</b>
2.1. Informacje ogólne o FADN .....	6
2.2. Wspólnotowa Typologia Gospodarstw Rolnych .....	8
2.3. Zakres podmiotowy FADN.....	10
2.4. Wybór próby gospodarstw rolnych z pola obserwacji FADN.....	11
2.5. Rozmiary działalności rolniczych gwarantujące osiągnięcie przez gospodarstwo rolne minimalnego progu wielkości ekonomicznej według współczynników SO „2004” .....	11
2.6. Zakres przedmiotowy FADN.....	13
<b>3. Cele, metoda i obiekty badawcze</b> .....	<b>14</b>
3.1. Cele opracowania .....	14
3.2. Metoda .....	14
3.3. Obiekty badawcze .....	16
<b>4. Struktura zbioru gospodarstw rolnych podlegających analizie dochodu gospodarstw domowych rolników</b> .....	<b>19</b>
<b>5. Analiza rozkładu gospodarstw domowych według dochodu rodziny rolnika</b> ....	<b>22</b>
<b>6. Analiza dochodów gospodarstw domowych rodzin rolników</b> .....	<b>26</b>
6.1. Analiza struktury dochodów rodzin rolników w gospodarstwach rolnych grupowanych według typów rolniczych (TF8).....	26
6.2. Analiza struktury dochodów rodzin rolników w gospodarstwach rolnych grupowanych według klas wielkości ekonomicznej (ES6) .....	30
6.3. Analiza struktury dochodów rodzin rolników z gospodarstw rolnych grupowanych według klas obszarowych (UAA6).....	34
<b>7. Podsumowanie</b> .....	<b>38</b>

## Spis wykresów

Wykres 1. Struktura procentowa zwrotów ankiet w badanych gospodarstwach .....	18
Wykres 2. Struktura procentowa gospodarstw domowych według zadeklarowanej wielkości dochodu spoza gospodarstwa rolnego.....	18
Wykres 3. Struktura gospodarstw rolnych według typów rolniczych (TF8).....	19
Wykres 4. Struktura gospodarstw rolnych według klas wielkości ekonomicznej (ES6).....	20
Wykres 5. Struktura gospodarstw rolnych według klas obszarowych (UAA6).....	21
Wykres 6. Rozkład liczebności gospodarstw według dochodu rodziny rolnika.....	22
Wykres 7. Rozkład liczebności gospodarstw według dochodu z rodzinnego gospodarstwa rolnego..	23
Wykres 8. Rozkład liczebności gospodarstw które wypełniły ankietę o dochodach spoza gospodarstwa rodziny rolnika .....	24
Wykres 9. Rozkład liczebności gospodarstw, uzyskujących dochody spoza gospodarstwa większe od zera.....	24
Wykres 10. Wartość dochodu spoza gospodarstwa rolnego w relacji do średniego wynagrodzenia netto w gospodarce narodowej w 2012 roku (28 854 zł).....	25
Wykres 11. Dochód rodziny rolnika w poszczególnych typach rolniczych (TF8) .....	26
Wykres 12. Wielkość i struktura rodzajowa dochodu rodzin rolników w poszczególnych typach rolniczych (TF8).....	27
Wykres 13. Udział dochodów spoza gospodarstwa rolnego w dochodzie rodzin rolników w poszczególnych typach rolniczych (TF8) .....	29
Wykres 14. Dochód rodziny rolnika w poszczególnych klasach wielkości ekonomicznej (ES6).....	30

Wykres 15. Wielkość i struktura rodzajowa dochodu rodzin rolników w poszczególnych klasach wielkości ekonomicznej (ES6).....	31
Wykres 16. Udział dochodów spoza gospodarstwa rolnego w dochodzie rodziny rolnika w poszczególnych klasach wielkości ekonomicznej (ES6).....	33
Wykres 17. Dochód rodziny rolnika w poszczególnych klasach powierzchni użytków rolnych (UAA6)	34
Wykres 18. Wielkość i struktura rodzajowa dochodu rodzin rolników w poszczególnych klasach obszarowych (UAA6).....	35
Wykres 19. Udział dochodów spoza gospodarstwa rolnego w strukturze dochodu rodzin rolnika w poszczególnych klasach obszarowych (UAA6).....	37

## 1. Wstęp

Decydujący wpływ na podejmowane przez rolnika produkcyjne i inwestycyjne decyzje w gospodarstwie rolnym ma sytuacja finansowa i ekonomiczna rodziny. Zależność ta wynika z faktu, że w indywidualnych gospodarstwach rolnych, w odróżnieniu od przedsiębiorstw, nie ma wyraźnego rozdziału pomiędzy gospodarstwem rolnym i gospodarstwem domowym rodziny rolnika. W szczególności dotyczy to przepływu kapitału. W okresie obrachunkowym realizowane są, w zależności od bieżących potrzeb, dwukierunkowe przekazania kapitału pomiędzy gospodarstwem rolnym i gospodarstwem domowym. Z tego powodu istotne są informacje dotyczące dochodów zarówno z gospodarstw rolnych jak i spoza gospodarstw.

Dla pełnego przedstawienia sytuacji finansowej w gospodarstwach rolnych pogrupowano je według trzech kryteriów:

- typu rolniczego,
- klas wielkości ekonomicznej,
- klas wielkości obszarowej.

Analizę wykonano wykorzystując dane rachunkowe zbierane w ramach Polskiego FADN oraz dane o dochodach spoza gospodarstwa rolnego uzyskane z badania ankietowego, przeprowadzonego w tych samych gospodarstwach, w których prowadzona jest rachunkowość dla potrzeb Polskiego FADN.

Analiza jest kontynuacją badań prowadzonych w tym obszarze od 2004 roku. Prezentowane wyniki są w pełni zgodne z pojęciami i kategoriami ekonomicznymi, prezentowanymi w publikacjach Dyrekcji Generalnej ds. Rolnictwa i Rozwoju Obszarów Wiejskich UE (DG AGRI).

## 2. Wspólnotowa Sieć Danych Rachunkowych z Gospodarstw Rolnych (FADN)

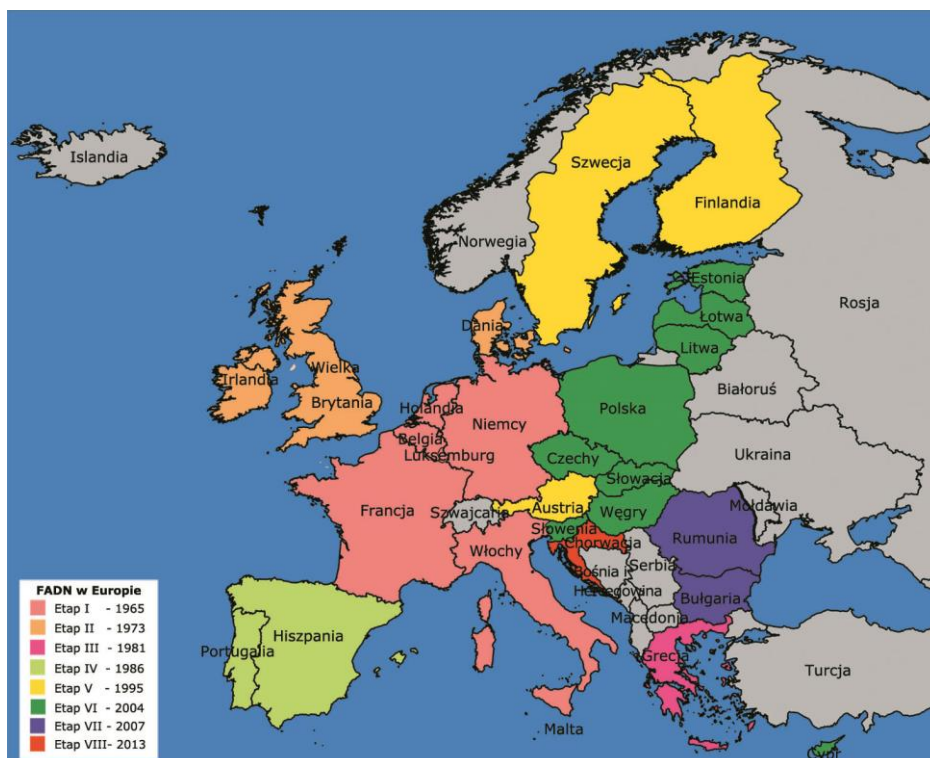
### 2.1. Informacje ogólne o FADN

**FADN** to europejski system zbierania danych rachunkowych z gospodarstw rolnych, którego formalne funkcjonowanie rozpoczęło się w 1965 r.

FADN był tworzony etapowo w miarę poszerzania Unii Europejskiej, na podstawie Rozporządzenia Rady EWG nr 79/65/EEC z dnia 15 czerwca 1965 r. w sprawie utworzenia sieci zbierania danych rachunkowych dotyczących dochodów i działalności gospodarstw rolnych w Europejskiej Wspólnocie Gospodarczej. W początkowej fazie (etap I) system zaistniał w sześciu państwach założycielskich (w Belgii, we Francji, w Holandii, w Luksemburgu, w Niemczech i we Włoszech), a po poszerzeniu w 1973 r. (etap II) także w Wielkiej Brytanii, Irlandii i Danii. Od 1981 r. (etap III) dodatkowo w Grecji, od 1986 r. (etap IV) do badań włączono Hiszpanię i Portugalię, a od 1995 r. (etap V) Finlandię, Szwecję i Austrię. Od 1 maja 2004 r. (etap VI) do systemu FADN weszły także: Cypr, Estonia, Litwa, Łotwa, Malta, Polska, Słowacja, Słowenia, Republika Czeska i Węgry, od 1 stycznia 2007 r. (etap VII) Rumunia i Bułgaria, a od 1 lipca 2013 r. Chorwacja (etap VIII).

W 2012 r. FADN funkcjonował na terenie 27 państw członkowskich UE. Poniżej przedstawiono przebieg rozszerzenia zasięgu FADN do 2013 r.

**Mapa 1. Etapy tworzenia FADN w Europie**



Unikalność FADN polega na tym, że gromadzi on dane zaliczane do grupy wrażliwych, które opisują sytuację ekonomiczną i finansową gospodarstw rolnych.

Dane gromadzone w ramach FADN dotyczą działalności rolniczej w gospodarstwach towarowych oraz tzw. OGA, tj. działalności innej niż rolnicza związanej z gospodarstwem rolnym. Brak danych o dochodach spoza gospodarstwa rolnego nie pozwala na ocenę sytuacji dochodowej rodzin rolniczych związanych z gospodarstwami towarowymi.

W polu obserwacji FADN znajdują się gospodarstwa towarowe, mające zasadniczy udział w tworzeniu wartości dodanej w rolnictwie. Za takie uznawane są gospodarstwa, które mieszczą się w grupie gospodarstw wytwarzającej w danym regionie FADN lub państwa członkowskiego co najmniej 90% wartości Standardowej Produkcji (SO).

W poszczególnych państwach członkowskich występują różne minimalne progi wielkości ekonomicznej gospodarstw rolnych włączanych do pola obserwacji FADN (Patrz: Tabela 1). Różnice te wynikają przede wszystkim z powodu istniejących różnic w strukturze agrarnej państw członkowskich.

Należy podkreślić, że baza danych FADN jest jedyną, w której dane gromadzone są według jednolitych zasad, a gospodarstwa tworzą statystycznie reprezentatywną próbę towarowych gospodarstw rolnych funkcjonujących na obszarze Unii Europejskiej.

FADN, mając na uwadze cele do spełnienia, bazuje na danych rachunkowych dostarczanych przez rachunkowość realizowaną w konwencji tzw. rachunkowości zarządczej. Ta odmiana rachunkowości, w odróżnieniu od finansowej<sup>1</sup>, ma na celu jak najpełniejsze odzwierciedlenie sytuacji produkcyjno – ekonomicznej gospodarstwa rolnego. O wyborze tej odmiany rachunkowości zdecydowała chęć podejmowania decyzji adekwatnych do sytuacji gospodarstw rolnych.

---

<sup>1</sup> Rachunkowość finansowa podlega odpowiednim przepisom prawa, które są różne w poszczególnych państwach członkowskich Unii Europejskiej.

## 2.2. Wspólnotowa Typologia Gospodarstw Rolnych

Według znowelizowanych zasad WTGR, w klasyfikacji gospodarstw rolnych stosuje się nowy parametr ekonomiczny, którym jest Standardowa Produkcja<sup>2</sup> (ang. Standard Output, w skrócie SO).

**Standardowa Produkcja (SO)** jest to średnia z 5 lat wartość produkcji określonej działalności rolniczej (roślinnej lub zwierzęcej) uzyskana z 1 ha lub od 1 zwierzęcia<sup>3</sup> w ciągu 1 roku, w przeciętnych dla danego regionu warunkach produkcyjnych. W celu wyeliminowania wahań wartości produkcji (powodowanych np. złą pogodą) czy też cen produktów i środków do produkcji, do obliczeń przyjmowane są średnie z 5 lat odpowiedniego okresu, na podstawie uśrednionych danych rocznych z danego regionu.

WTGR narzuca konieczność obliczania zestawów współczynników SO dla każdego regionu rolniczego i dla każdej prowadzonej w gospodarstwie działalności produkcji roślinnej i zwierzęcej. Listę działalności rolniczych, dla których konieczne jest obliczenie SO ustala Komisja UE i jest ona zgodna z listą cech Badań Struktury Gospodarstw Rolnych. Duża liczba pozycji w zestawach Standardowej Produkcji odzwierciedla nie tylko zróżnicowanie rolnictwa we Wspólnocie, ale także ukazuje poziom stosowanej szczegółowości, zapewniający porównywalność dostarczanych wyników, a tym samym realnie odzwierciedlający sytuację w rolnictwie.

Przy zastosowaniu współczynników Standardowej Produkcji gospodarstwa rolne klasyfikowane są według dwóch charakterystyk:

- wielkości ekonomicznej,
- typu rolniczego.

**Wielkość ekonomiczna gospodarstwa rolnego** określana jest jako suma wartości Standardowych Produkcji (SO) wszystkich działalności rolniczych występujących w gospodarstwie. Wielkość ekonomiczna gospodarstwa wyrażana jest wartością SO w euro. Na podstawie tak ustalonej wielkości ekonomicznej dane gospodarstwo rolne zaliczane jest do odpowiedniej klasy wielkości ekonomicznej.

**Typ rolniczy gospodarstwa rolnego** określany jest na podstawie udziału poszczególnych działalności rolniczych w tworzeniu całkowitej wartości SO gospodarstwa. Typ rolniczy gospodarstwa odzwierciedla jego system produkcji.

---

<sup>2</sup> Do roku obrachunkowego 2009 WTGR oparta była na parametrze Standardowej Nadwyżki Bezpośredniej a wielkość ekonomiczna gospodarstwa określana była za pomocą Europejskiej Jednostki Wielkości [ESU].

<sup>3</sup> SO dla grzybów odnosi się do 100 m<sup>2</sup> uprawy; SO dla drobiu odnosi się do 100 szt. zwierząt; SO dla pszczoł odnosi się do 1 ula (1 rodziny pszczołej).

W zależności od pożądanego stopnia dokładności, typy rolnicze gospodarstw zorganizowane są w:

- 8 typów ogólnych i grupę gospodarstw niesklasyfikowanych (oznaczanych z użyciem jednego znaku),
- 21 typów podstawowych i grupę gospodarstw niesklasyfikowanych (oznaczanych z użyciem dwóch znaków),
- 61 typów szczegółowych i grupę gospodarstw niesklasyfikowanych (oznaczanych z użyciem trzech znaków).

Z uwagi na rosnące znaczenie wielofunkcyjności gospodarstw rolnych, WTGR została uzupełniona o dodatkową „klasyfikację”, której kryterium jest udział przychodów z **działalności gospodarczej innej niż rolnicza bezpośrednio związanej z gospodarstwem** (ang. Other Gainful Activities, w skrócie OGA) w całkowitych przychodach gospodarstwa (rolnictwo + OGA + dopłaty bezpośrednie). OGA to działalność, w ramach której wykorzystywane są albo zasoby gospodarstwa rolnego (ziemia, budynki, maszyny itp.) albo produkty tego gospodarstwa. W zależności od tego, jaki procent całkowitych przychodów gospodarstwa stanowi OGA, dane gospodarstwo zaliczane jest do jednej z trzech klas OGA.

Działalność gospodarcza inna niż rolnicza nie jest brana pod uwagę w typologii gospodarstw dokonywanej na podstawie działalności rolniczych - zarówno wielkość ekonomiczna jak i typ rolniczy nie uwzględniają OGA.

### 2.3. Zakres podmiotowy FADN

Minimalny próg określający gospodarstwo jako towarowe (oznacza to włączenie gospodarstwa do badań) wyrażony jest w euro. Wielkość ta ustalana jest oddzielnie dla każdego państwa członkowskiego i zmienia się w czasie, zgodnie z ewolucją struktury i siły ekonomicznej gospodarstw rolnych (patrz: Tabela 1).

**Tabela 1. Minimalne progi wielkości ekonomicznej i liczebność próby FADN w poszczególnych państwach członkowskich w 2012 r.**

Państwa	Dolny próg wielkości ekonomicznej EUR	Liczba gospodarstw w próbie szt.	Struktura próby w europejskim FADN %
Austria	8 000	2 000	2,3
Belgia	25 000	1 200	1,4
Bułgaria	2 000	2 202	2,6
Cypr	4 000	500	0,6
Czechy	8 000	1 417	1,7
Dania	15 000	2 150	2,5
Estonia	4 000	658	0,8
Finlandia	8 000	1 100	1,3
Francja	25 000	7 620	8,9
(w tym: Gwadelupa, Martynika, Reunion)	15 000	260	0,3
Grecja	4 000	5 500	6,4
Hiszpania	4 000	8 700	10,2
Holandia	25 000	1 500	1,8
Irlandia	8 000	900	1,1
Litwa	4 000	1 000	1,2
Luksemburg	25 000	450	0,5
Łotwa	4 000	1 000	1,2
Malta	4 000	536	0,6
Niemcy	25 000	8 800	10,3
Polska	4 000	12 100	14,1
Portugalia	4 000	2 300	2,7
Rumunia	2 000	6 000	7,0
Słowacja	15 000	523	0,6
Słowenia	4 000	908	1,1
Szwecja	15 000	1 025	1,2
Węgry	4 000	1 900	2,2
Wielka Brytania	25 000	2 500	2,9
(w tym: Irlandia Północna)	15 000	320	0,4
Włochy	4 000	11 137	13,0
Razem FADN UE		85 626	100

Źródło: Rozporządzenie Komisji nr 1291/2009 z 18 grudnia 2009 r. dotyczące wyboru gospodarstw przekazujących dane do celów określania dochodów gospodarstw rolnych.

## **2.4. Wybór próby gospodarstw rolnych z pola obserwacji FADN**

Agencje łącznikowe FADN z poszczególnych państw opracowują corocznie plany wyboru gospodarstw rolnych do badań w ramach FADN<sup>4</sup>. Po ich opracowaniu i zaakceptowaniu przez Komitety Krajowe FADN, są one przekazywane w celu akceptacji przez Komitet Wspólnoty nadzorujący FADN.

Wewnątrz pola obserwacji FADN istnieje zróżnicowanie gospodarstw rolnych pod względem ich wielkości ekonomicznej i typu rolniczego.

Dla zapewnienia precyzyjnego odzwierciedlenia tego zróżnicowania w próbie badawczej pole obserwacji jest dzielone na warstwy. Pominięcie tej czynności w procesie wyboru próby, mogłoby spowodować brak właściwej reprezentacji niektórych rodzajów gospodarstw (np. dużych gospodarstw mlecznych w jednym regionie, czy małych gospodarstw sadowniczych w innym regionie). W procedurze warstwowania zbioru gospodarstw mają zastosowanie trzy kryteria:

- położenie regionalne,
- wielkość ekonomiczna,
- typ rolniczy.

## **2.5. Rozmiary działalności rolniczych gwarantujące osiągnięcie przez gospodarstwo rolne minimalnego progu wielkości ekonomicznej według współczynników SO „2004”**

Wielkość ekonomiczna gospodarstwa określana jako suma wartości Standardowych Produkcji (SO) wszystkich działalności rolniczych występujących w gospodarstwie służy do ustalenia minimalnego progu wielkości ekonomicznej dla pola obserwacji FADN. W Polsce dla roku obrachunkowego 2012 próg ten został ustalony na poziomie 4 000 euro. Tabela 2 przedstawia powierzchnię niektórych upraw oraz liczbę zwierząt niezbędną do włączenia gospodarstwa do pola obserwacji FADN.

---

<sup>4</sup> Goraj L., Osuch D., Sierański W., Ziętek I.: Plan wyboru próby gospodarstw rolnych Polskiego FADN od roku obrachunkowego 2010 wersja z dnia 05-06-2010. IERiGŻ-PIB, Warszawa, 2010.

**Tabela 2                    Rozmiary działalności rolniczych niezbędne do osiągnięcia przez gospodarstwo rolne minimalnego progu wielkości ekonomicznej\* według współczynników SO „2004”**

Region	Działalność	J.m.	Ekwiwalent 4000 euro wg SO "2004"
Pomorze i Mazury	Pszemica zwyczajna i orkisz	ha	9,9
	Rzepak i rzepik	ha	8,5
	Buraki cukrowe	ha	2,6
	Sady jabłoniowe	ha	3,1
	Warzywa, truskawki w uprawie polowej (w płodozmianie z uprawami rolnymi)	ha	4,9
	Krowy mleczne	szt.	3,8
	Tuczniaki	szt.	16,6
Wielkopolska i Śląsk	Pszemica zwyczajna i orkisz	ha	9,1
	Rzepak i rzepik	ha	7,2
	Buraki cukrowe	ha	2,4
	Sady jabłoniowe	ha	2,7
	Warzywa, truskawki w uprawie polowej (w płodozmianie z uprawami rolnymi)	ha	4,4
	Krowy mleczne	szt.	3,8
	Tuczniaki	szt.	16,1
Mazowsze i Podlasie	Pszemica zwyczajna i orkisz	ha	11,9
	Rzepak i rzepik	ha	9,4
	Buraki cukrowe	ha	2,7
	Sady jabłoniowe	ha	2,4
	Warzywa, truskawki w uprawie polowej (w płodozmianie z uprawami rolnymi)	ha	5,4
	Krowy mleczne	szt.	4,5
	Tuczniaki	szt.	16,0
Małopolska i Pogórze	Pszemica zwyczajna i orkisz	ha	11,7
	Rzepak i rzepik	ha	8,3
	Buraki cukrowe	ha	2,6
	Sady jabłoniowe	ha	2,7
	Warzywa, truskawki w uprawie polowej (w płodozmianie z uprawami rolnymi)	ha	4,2
	Krowy mleczne	szt.	4,5
	Tuczniaki	szt.	16,4

\*Osiągnięcie przez gospodarstwo minimalnego progu wielkości ekonomicznej według współczynników SO „2004”, włącznie GR do pola obserwacji Polskiego FADN; np. w regionie Pomorze i Mazury powierzchnia pszenicy 9,9 ha zapewnia osiągnięcie progowej wartości 4 000 euro.

## 2.6. Zakres przedmiotowy FADN

FADN regulowany jest przepisami prawa. Podstawowym dokumentem prawnym jest Rozporządzenie Rady nr 79/65 EWG z dnia 15 czerwca 1965 r. ustanawiające ten system i nakładające na każde państwo członkowskie obowiązek jego utworzenia. Ten przepis określił trzy podstawowe zasady obowiązujące w FADN. Spośród nich na pierwszym miejscu wyróżniona jest zasada dobrowolnego udziału rolników w tym systemie.

Zakres i format zbieranych danych rachunkowych w gospodarstwach rolnych dla potrzeb FADN, jest szczegółowo zdefiniowany w Rozporządzeniu Komisji nr 781/2009 z dnia 27 sierpnia 2009 r. oraz na podstawie dokumentu RI/CC 1256 r. 7 Farm Return Data Definitions z lutego 2012 r. Przepisy te wraz z powyższymi zmianami, obok szczegółowego wykazu zmiennych, zawierają także instrukcje dotyczące sposobu tworzenia tzw. sprawozdania z gospodarstwa rolnego FADN (The Farm Return) oraz definicje stosowanych pojęć.

**Kierując się zapisami tego rozporządzenia można stwierdzić w sposób bardzo ogólny, że gromadzone dane w ramach FADN:**

- dotyczą wyłącznie gospodarstwa rolnego,
- odzwierciedlają stan i strukturę składników majątkowych, a także stan i strukturę źródeł zobowiązań,
- odzwierciedlają strukturę przychodów i kosztów na poziomie gospodarstwa rolnego,
- w sposób szczególny uwzględniają elementy związane ze Wspólną Polityką Rolną (dotacje).

Zatem ze względów formalnych nie ma możliwości poszerzenia zakresu zbieranych danych rachunkowych w ramach Polskiego FADN<sup>5</sup>. Jedynym formalnym źródłem danych o dochodach rodzin rolników jest badanie budżetów gospodarstw domowych (w tym rodzin rolniczych) prowadzone przez Główny Urząd Statystyczny (GUS)<sup>6</sup>.

---

<sup>5</sup> To jest właśnie powód odstąpienia od zbierania w ramach podstawowego zakresu Polskiego FADN danych o dochodach rodzin rolników pozyskiwanych spoza gospodarstwa rolnego, praktykowanego w rachunkowości rolnej organizowanej przez IERiGŻ-PIB do momentu uzyskania statusu Agencji łącznikowej FADN w Polsce.

<sup>6</sup> W 2012 r. badaniem objęto 37 427 gospodarstw domowych, Budżety gospodarstw domowych w 2012 r., GUS, Warszawa 2013, str. 16.

### 3. Cele, metoda i obiekty badawcze

#### 3.1. Cele opracowania

Za cele opracowania przyjęto:

- zbadanie struktury dochodów rodzin rolników w poszczególnych typach rolniczych, klasach wielkości ekonomicznej oraz klasach obszarowych gospodarstw rolnych,
- zbadanie rozkładu gospodarstw według struktury i poziomu dochodu rodziny rolnika,
- zbadanie poziomu dochodów rodzin rolników, które osiągnęły dodatni dochód z rodzinnego gospodarstwa rolnego i jednocześnie dodatni dochód spoza gospodarstwa.

#### 3.2. Metoda

Pominięcie informacji o dochodach spoza gospodarstwa rolnego w przypadku indywidualnych gospodarstw rolnych stanowi duże ograniczenie dla poznania i wyjaśniania zasad ich funkcjonowania. Mając świadomość wagi niedostatku tego typu informacji, podczas projektowania struktury bazy danych rachunkowych z gospodarstw rolnych na potrzeby Polskiego FADN i organizacji ich zbierania, podjęto decyzję o uruchomieniu zbierania danych o dochodach rodzin rolników spoza gospodarstwa rolnego. Badanie to prowadzone jest równoległe do zbierania danych rachunkowych z gospodarstw rolnych w celach Polskiego FADN, w tych samych gospodarstwach i jest badaniem całkowicie dobrowolnym. Doradca dostarcza rolnikowi „Ankietę dotyczącą dochodów spoza gospodarstwa rolnego rodziny rolnika”<sup>7</sup> (zwanej dalej ankietą), której integralną częścią jest deklaracja woli uczestniczenia w dodatkowym w stosunku do Polskiego FADN badaniu z jednoczesną zgodą na udostępnienie tych danych dla celów naukowo-badawczych IERiGŻ-PIB.

#### Rysunek 1. Wycinek kwestionariusza do ewidencji danych p.t. „Ankieta dotycząca dochodów spoza gospodarstwa rolnego rodziny rolnika”

Wyrażam zgodę na udostępnienie powyższych danych dla celów naukowo-badawczych IERiGŻ-PIB.	
<b>NIG:</b> _____	..... data i podpis rolnika

Dotychczasowe doświadczenia w zbieraniu danych z gospodarstw rolnych wskazują, że informacje o dochodach należą do grupy najbardziej wrażliwych i rolnicy niechętnie podają szczegółowe kwoty dochodu ze źródeł pozarolniczych. Pamiętając o tym, w badaniach

<sup>7</sup> Pełny format kwestionariusza p.t. „Ankieta dotycząca dochodów spoza gospodarstwa rolnego rodziny rolnika” jest zamieszczony na str. 42, Załącznik 4.

odstąpiono od bezpośredniego zbierania wartości odnoszących się do dochodów pozarolniczych, na rzecz wyboru kodu charakteryzującego dochód z określonego przedziału<sup>8</sup> (np. kod 5 odpowiada dochodowi z przedziału 800 - 999 zł)<sup>9</sup>.

W trakcie roku obrachunkowego zbierano dane w ujęciu miesięcznym z wydzieleniem 4 rodzajów źródeł:

- pracy najemnej,
- świadczeń emerytalno-rentowych,
- innych świadczeń społecznych,
- pozostałych źródeł.

W przypadku zarejestrowanej działalności pozarolniczej ewidencjonowano jednorazowo za cały rok dochody po opodatkowaniu, podając dodatkowo symbol EKD/PKD.

Na potrzeby analizy dochodu spoza gospodarstwa rolnego została użyta środkowa wartość przedziału kwot dochodu, a w przypadku ostatniego przedziału przyjęto wartość 50 000 zł. Tak więc np. dla przedziału o numerze 6, w którym powinny być zawarte kwoty od 1 000 do 1 199 zł dla obliczeń dochodu spoza gospodarstwa rolnego przyjęto wartość 1 100 zł.

Informacje na temat dochodu netto z rodzinnego gospodarstwa rolnego wykorzystane zostały z danych rachunkowych zebranych w ramach Polskiego FADN (zmienna SE420 w wynikach standardowych).

Do analizy statystycznej struktury gospodarstw zastosowano wykresy określające liczbę gospodarstw w poszczególnych typach rolniczych, w klasach wielkości ekonomicznej oraz w poszczególnych klasach obszarowych. Dwa pierwsze kryteria są podstawą wyboru reprezentatywnej próby gospodarstw w ramach FADN, dane w tym systemie nie są zaś reprezentatywne z punktu widzenia wielkości obszarowej. Grupowanie gospodarstw według zasobów ziemi zostało zastosowane w celu zaspokojenia zapotrzebowania odbiorców przyzwyczajonych do tego kryterium grupowania gospodarstw rolnych. Ponieważ nie udało się pozyskać danych o dochodach ze wszystkich gospodarstw uczestniczących w Polskim FADN, przedstawiane wyniki nie są reprezentatywne dla ogółu gospodarstw towarowych w Polsce.

Do analizy rozkładu według kwot dochodu rodziny rolnika wykorzystano histogramy, a do analizy struktury dochodów rodzin rolników wykresy kolumnowe określające wielkość i strukturę dochodów rodzin rolników w poszczególnych grupach gospodarstw.

---

<sup>8</sup> Ten sposób zastosowano z powodzeniem w badaniu dochodów gospodarstw rolnych metodą wywiadu, realizowanym w czerwcu 1994 r. na terenie 2 gmin we współpracy z ekspertami z Economic Research Service (ERS) i National Agency of Statistic Service (NASS) z USA. Zob.: D. Nieć, D. Osuch, J. Gomółka: „Badanie dochodów gospodarstw rolnych metodą wywiadu.” IERiGŻ, Warszawa 1997.

<sup>9</sup> Pełen wykaz kodów dla przedziałów kwotowych zamieszczony jest na str. 43, Załącznik 5.

Do oceny zróżnicowania dochodów gospodarstw w próbie badawczej wykorzystano podstawowe statystyki opisowe tj. średnią arytmetyczną, odchylenie standardowe oraz współczynnik zmienności.

Ze względu na elektroniczną technikę przetwarzania danych w przypadku niektórych wyliczeń mogą wystąpić różnice z tytułu zaokrągleń.

### **3.3. Obiekty badawcze**

W opracowaniu wykorzystano dane rachunkowe z gospodarstw rolnych prowadzących rachunkowość rolną w 2012 r. dla potrzeb Polskiego FADN. Pochodziły one z 10 203 indywidualnych gospodarstw rolnych. Jest to część statystycznie reprezentatywnej próby liczącej 10 909 gospodarstw. Zbiór tych gospodarstw podzielono na dwa podzbiory, stosując następujące rozróżnienie:

- do zbadania struktury oraz rozkładów gospodarstw użyto informacji z 10 203 gospodarstw, które wypełniły ankietę dotyczącą dochodów spoza gospodarstwa rolnego rodziny rolnika (rozdział 5 i 6),
- do zbadania dochodów rodzin rolników w gospodarstwach grupowanych według typów rolniczych, wielkości ekonomicznej, powierzchni użytków rolnych wykorzystano dane z 6 785 gospodarstw, w których dochód spoza gospodarstwa oraz dochód z rodzinnego gospodarstwa rolnego był większy od zera (rozdział 6).

Badanie dotyczące dochodów rodzin rolników spoza gospodarstwa rolnego prowadzone jest równoległe do badań Polskiego FADN i jest dobrowolne<sup>10</sup>. W ramach tego badania 683 rolników odmówiło wypełnienia ankiety, 6 785 rolników zadeklarowało dochód większy od zera, a pozostali (3 418 rolników) zadeklarowali dochód zerowy. Do tej grupy zaliczono również rolników, którzy wpisali zryczałtowany zwrot kosztów dla rolników z tytułu prowadzenia rachunkowości rolnej dla potrzeb Polskiego FADN w kwocie 200 zł.

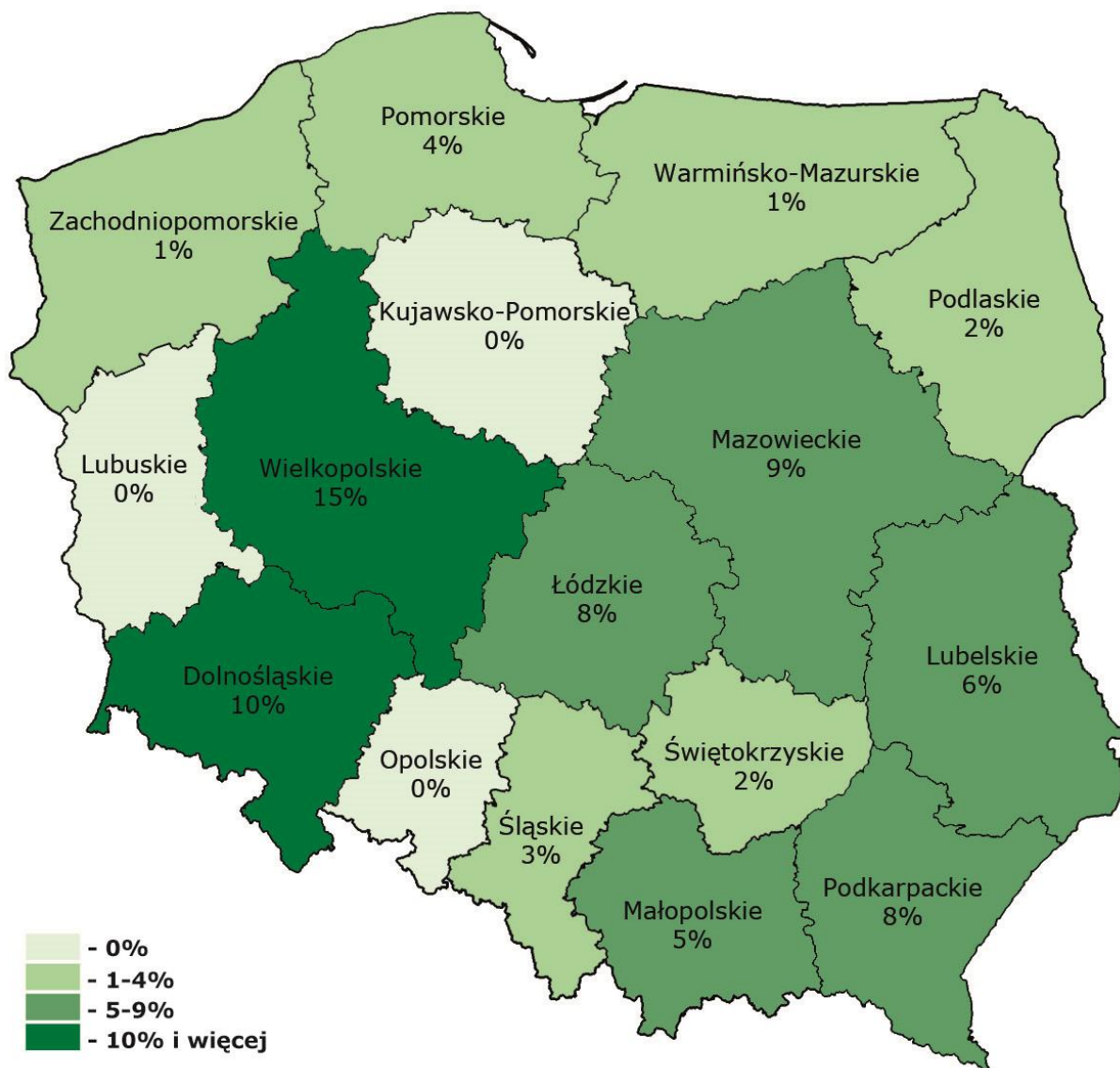
W celu zbadania stopnia uczestnictwa w badaniu w poszczególnych województwach obliczono udział rolników odmawiających udzielenia odpowiedzi w stosunku do wszystkich gospodarstw indywidualnych uczestniczących w Polskim FADN. Wyniki analizy dla poszczególnych województw przedstawiono na poniższej mapie (patrz: Mapa 2). Biorąc pod uwagę stopień „odmów” można zauważyć, że w dwóch województwach tj. wielkopolskim i dolnośląskim odmówiło odpowiedzi 10% i więcej rolników (odpowiednio 15% i 10%). W województwie lubuskim, opolskim i kujawsko-pomorskim wszyscy rolnicy zaakceptowali wypełnienie ankiety badawczej, a w województwach zachodniopomorskim i warmińsko-

---

<sup>10</sup> Wszystkie dane w ramach Polskiego FADN zbierane są na zasadach dobrowolnego udziału.

mazurskim odsetek „odmów” był śladowy (w granicach 1%). W porównaniu do 2011 roku<sup>11</sup> wzrósł odsetek „odmów” uczestnictwa w badaniach (623 odmowy w 2011 roku i 683 odmowy w 2012 roku).

**Mapa 2.      Udział odmów wypełnienia ankiety w poszczególnych województwach w 2012 roku**

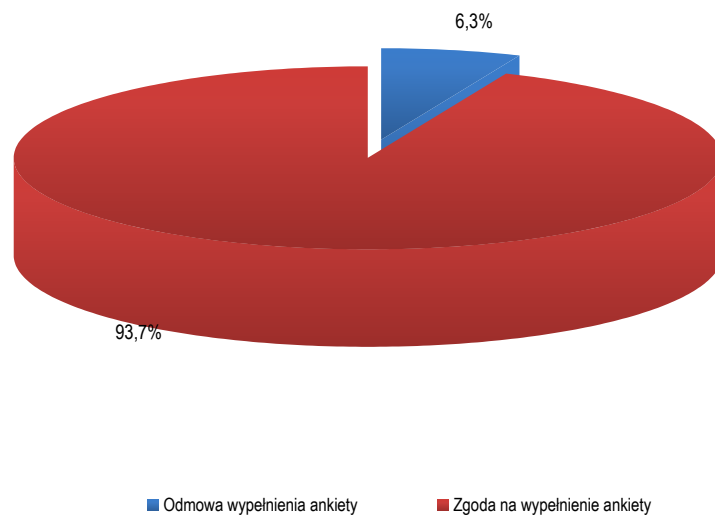


Z zestawienia ankiet branych pod uwagę w badaniu (patrz: Wykres 1) wynika, że ok. 94% gospodarstw wyraziło zgodę na udział w badaniu dotyczącym dochodów spoza gospodarstwa rolnego.

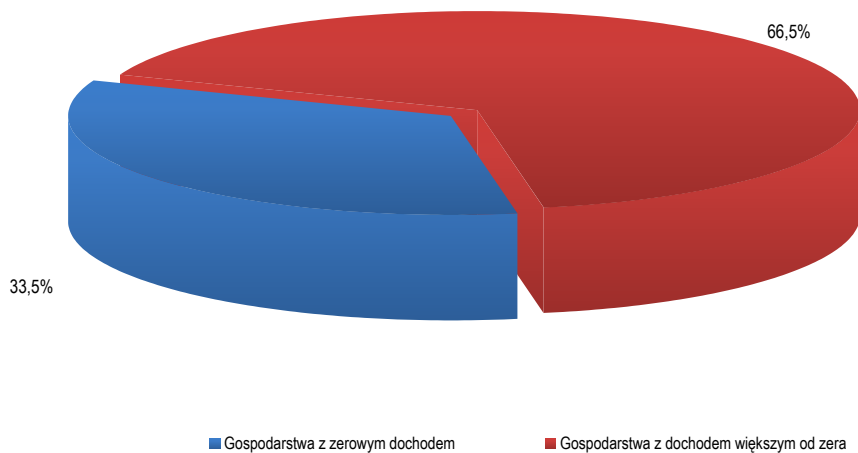
<sup>11</sup> L. Goraj, S. Mańko, P. Michalak, K. Kambo (2012): Poziom i struktura dochodów rodzin z gospodarstw rolnych prowadzących rachunkowość w 2011 roku. IERiGŻ-PIB, Warszawa

Rozkład struktury procentowej gospodarstw według wielkości zadeklarowanego dochodu spoza gospodarstwa rolnego wskazuje, że w 33,5% zwróconych ankiet deklarowano brak dochodu. W pozostałych 66,5% zadeklarowany dochód był powyżej zera (Patrz: Wykres 2).

**Wykres 1. Struktura procentowa zwrotów ankiet w badanych gospodarstwach**



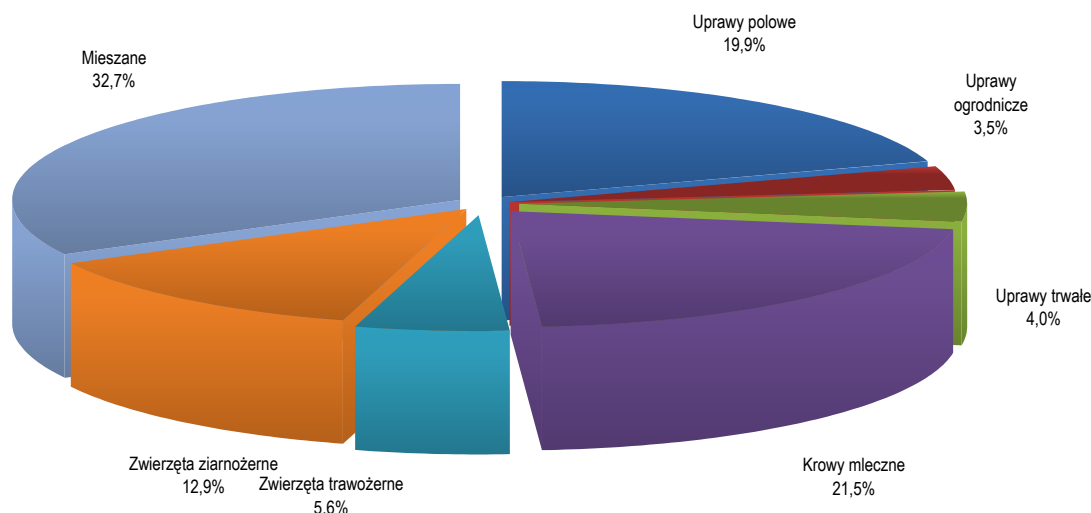
**Wykres 2. Struktura procentowa gospodarstw domowych według zadeklarowanej wielkości dochodu spoza gospodarstwa rolnego**



#### 4. Struktura zbioru gospodarstw rolnych podlegających analizie dochodu gospodarstw domowych rolników

Badanie struktury dochodów rodzin rolników w poszczególnych gospodarstwach wykonano z uwzględnieniem 3 kryteriów grupowania: typu rolniczego (TF8), klasy wielkości ekonomicznej (ES6) i klasy obszarowej (UAA6). Pierwszym zastosowanym kryterium był typ rolniczy gospodarstwa.

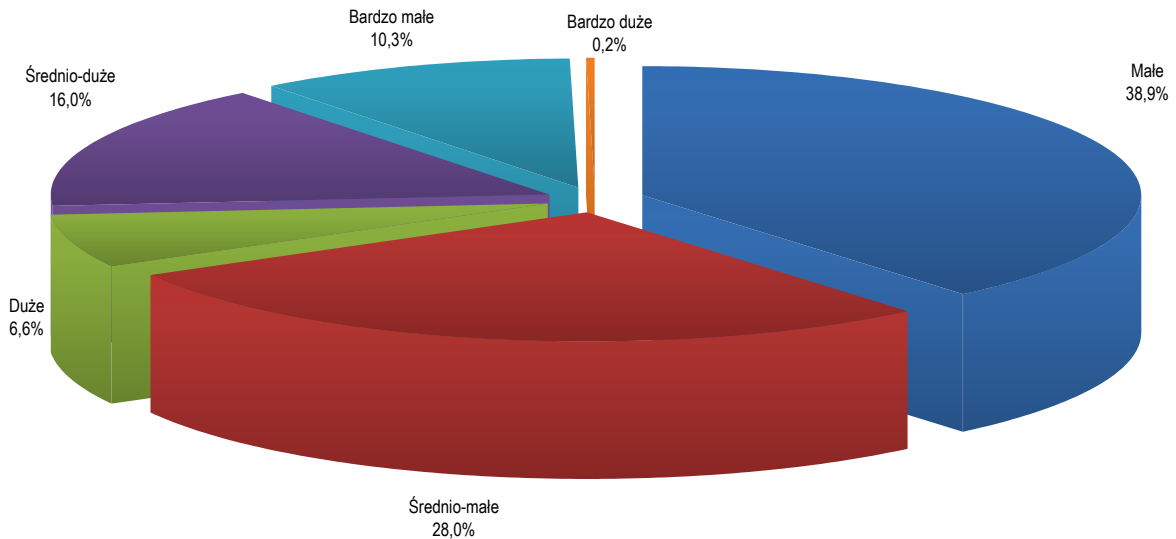
**Wykres 3. Struktura gospodarstw rolnych według typów rolniczych (TF8)<sup>12</sup>**



Analizując rozkład gospodarstw według typów rolniczych TF8 (patrz: Wykres 3) wynika, że najbardziej liczną grupą były gospodarstwa wielokierunkowe z mieszaną produkcją roślinną i zwierzęcą (prawie 33%). W następnej kolejności znalazły się gospodarstwa specjalizujące się w chowie krów mlecznych (21,5%), gospodarstwa specjalizujące się w uprawach polowych (19,9%) oraz w chowie zwierząt ziarnożernych (12,9%). W pozostałych trzech typach rolniczych odsetek gospodarstw wynosił od 3,5 – 5,6% całości analizowanego zbioru.

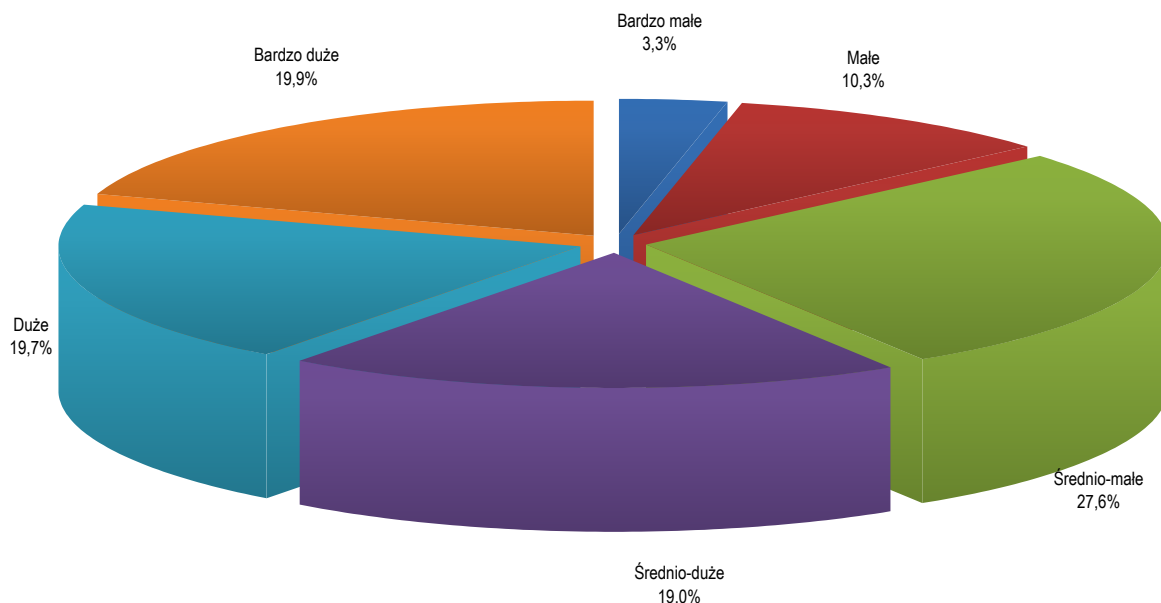
<sup>12</sup> Pełen wykaz typów rolnych został zamieszczony na str. 44, Załącznik 6.

**Wykres 4. Struktura gospodarstw rolnych według klas wielkości ekonomicznej (ES6)<sup>13</sup>**



Rozkład zbioru gospodarstw według sześciu klas wielkości ekonomicznej, ES6 (patrz: Wykres 4), wskazuje na dominujący (83%) udział w badanym zbiorze trzech kolejnych klas wielkości ekonomicznej (małych, średnio-małych i średnio-dużych). Ich wielkość ekonomiczna zawiera się w przedziale od 8 tys. do 100 tys. euro. Odsetek gospodarstw bardzo małych i dużych kształtował się na poziomie odpowiednio 10,3% i 6,6%. Najmniej liczną grupą były gospodarstwa bardzo duże (powyżej 500 tys. euro), stanowiące 0,2% badanej próby.

<sup>13</sup> Pełen wykaz klas wielkości ekonomicznej został zamieszczony na str. 44, Załącznik 7.

**Wykres 5. Struktura gospodarstw rolnych według klas obszarowych (UAA6)<sup>14</sup>**

Z rozkładu zbioru gospodarstw według sześciu klas obszarowych wynika, że najliczniejszą grupą były gospodarstwa średnio-małe (27,6%). Powierzchnia użytków rolnych w tej grupie gospodarstw zawiera się w przedziale 10 ha- 20 ha (patrz: Wykres 5). Udział gospodarstw dużych i średnio-dużych wynosił odpowiednio 19,7% i 19%, a małych oraz bardzo dużych w granicach 10,3% i 19,9%. Najmniej liczną grupą były gospodarstwa należące do klasy poniżej 5 ha użytków rolnych (bardzo małe). Ich udział w całości gospodarstw wyniósł 3,3%.

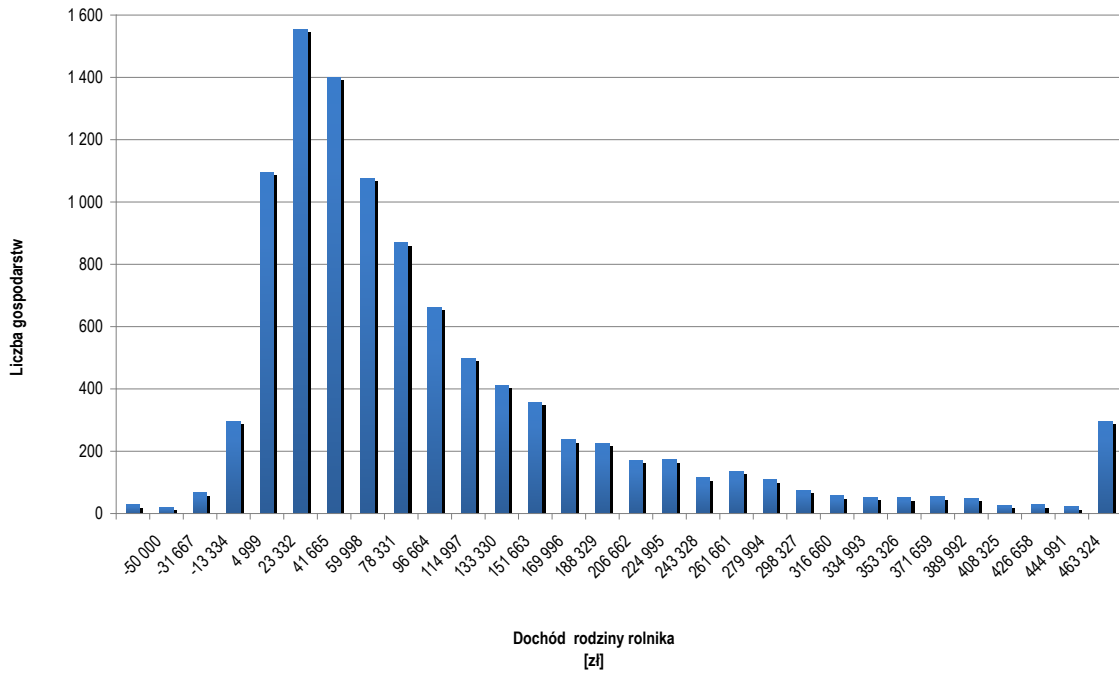
Z porównania struktury gospodarstw utworzonych według trzech różnych kryteriów grupowania wynika, że najbardziej równomierny rozkład wystąpił w przypadku zastosowania ostatniego kryterium grupowania, czyli według klasy obszarowej (UAA6). Największą nierównomiernością charakteryzował się rozkład liczby gospodarstw według typu rolniczego (TF8).

<sup>14</sup> Pełen wykaz klas obszarowych został zamieszczony na str. 45, Załącznik 8.

## 5. Analiza rozkładu gospodarstw domowych według dochodu rodziny rolnika

Średnia wartość dochodu rodziny rolnika w badanej grupie gospodarstw, które wypełniły ankiety wyniosła 108 243 zł. W tej kwocie 94% stanowił dochód z rodzinnego gospodarstwa rolnego oraz 6% dochód spoza gospodarstwa.

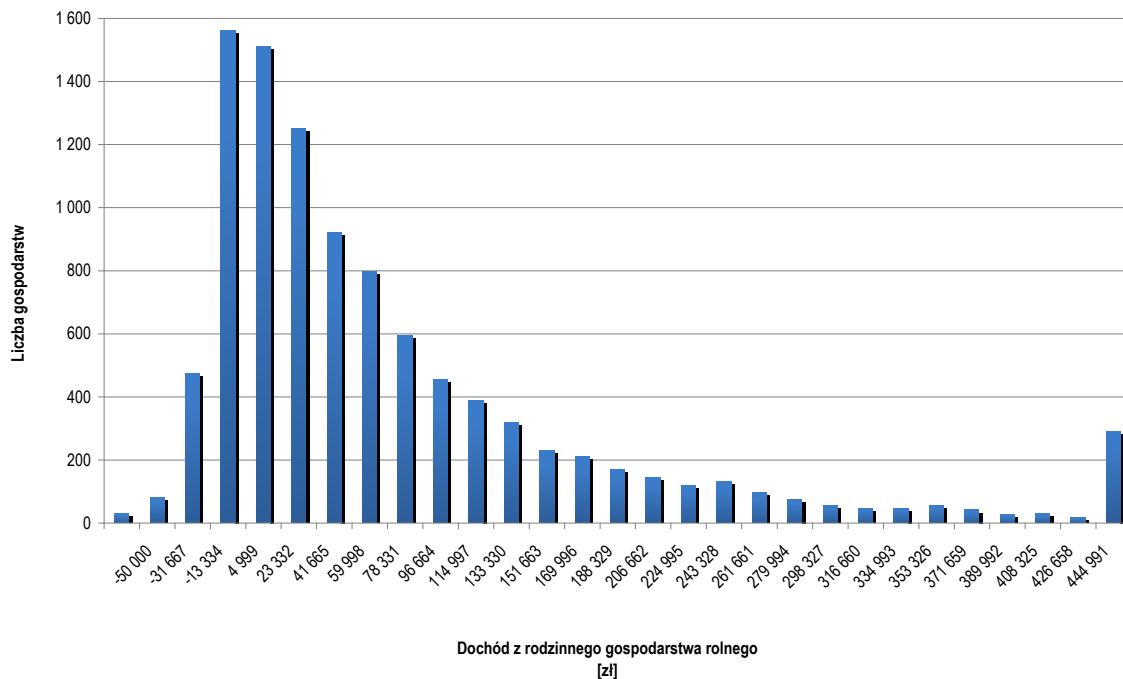
**Wykres 6. Rozkład liczebności gospodarstw według dochodu rodziny rolnika**



Rozkład gospodarstw rolnych według wartości dochodu rodziny rolnika (patrz: Wykres 6) był silnie prawoskośny, co oznacza, że większość gospodarstw z badanej zbiorowości uzyskała dochody mniejsze od średniej. Warstwami dominującymi w tym rozkładzie były gospodarstwa z dochodem mieszczącym się w granicach 4 999- 59 998 zł. Stanowiły one ponad 50% branej pod uwagę zbiorowości.

Rozkład tego zbioru gospodarstw wykazuje bardzo duże zróżnicowanie dochodów rodzin rolników. Fakt ten potwierdzają: wysoka wartość odchylenia standardowego 163 428 zł oraz współczynnika zmienności, wynoszący 142%.

**Wykres 7. Rozkład liczebności gospodarstw według dochodu z rodzinnego gospodarstwa rolnego**



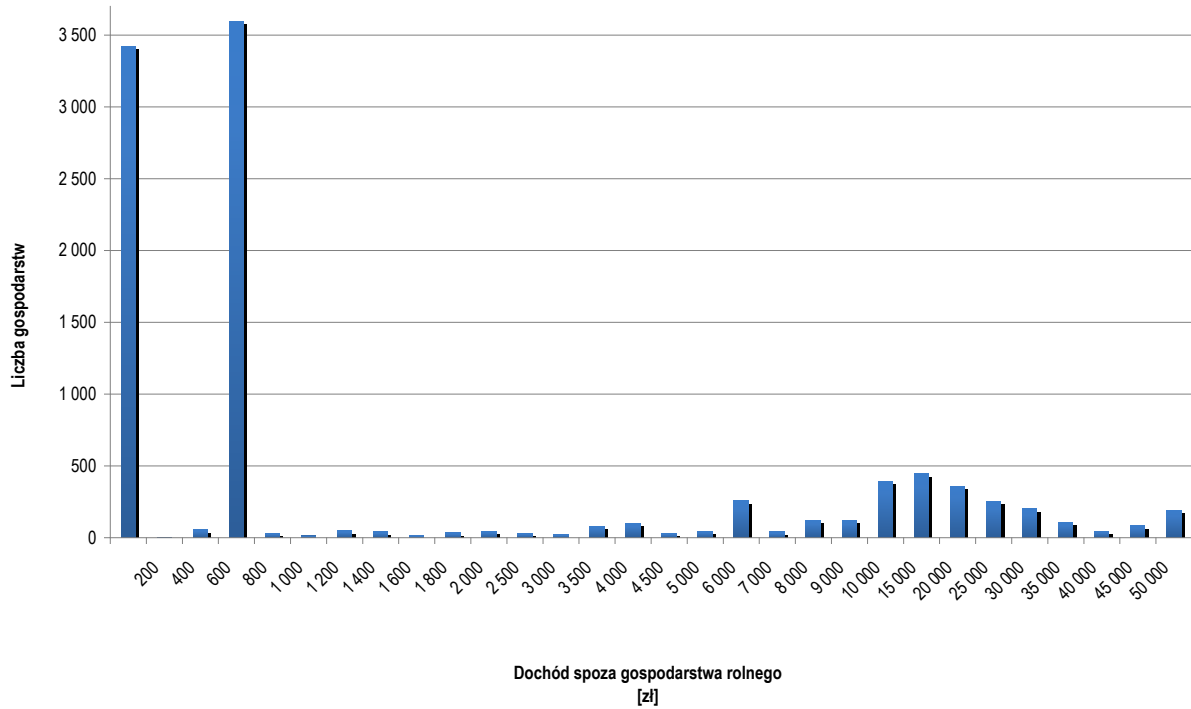
Biorąc pod uwagę rozkład gospodarstw według wartości dochodu z rodzinnego gospodarstwa rolnego (patrz: Wykres 7), należy zauważyć, że podobnie jak w rozkładzie gospodarstw według wartości dochodu rodziny rolnika, dominującą warstwą (4 325 gospodarstw) były gospodarstwa z dochodem zawierającym się w przedziale od 4 999 zł do 41 665 zł. Także w tym przypadku rozkład liczby gospodarstw jest silnie prawoskośnie asymetryczny.

○ dużym zróżnicowaniu dochodu z rodzinnego gospodarstwa rolnego świadczą wyniki analizy statystycznej m.in. odchylenie standardowe wynoszące 163 609 zł i wartość współczynnika zmienności 151%. Wartość średnia tego dochodu wyniosła 108 243 zł.

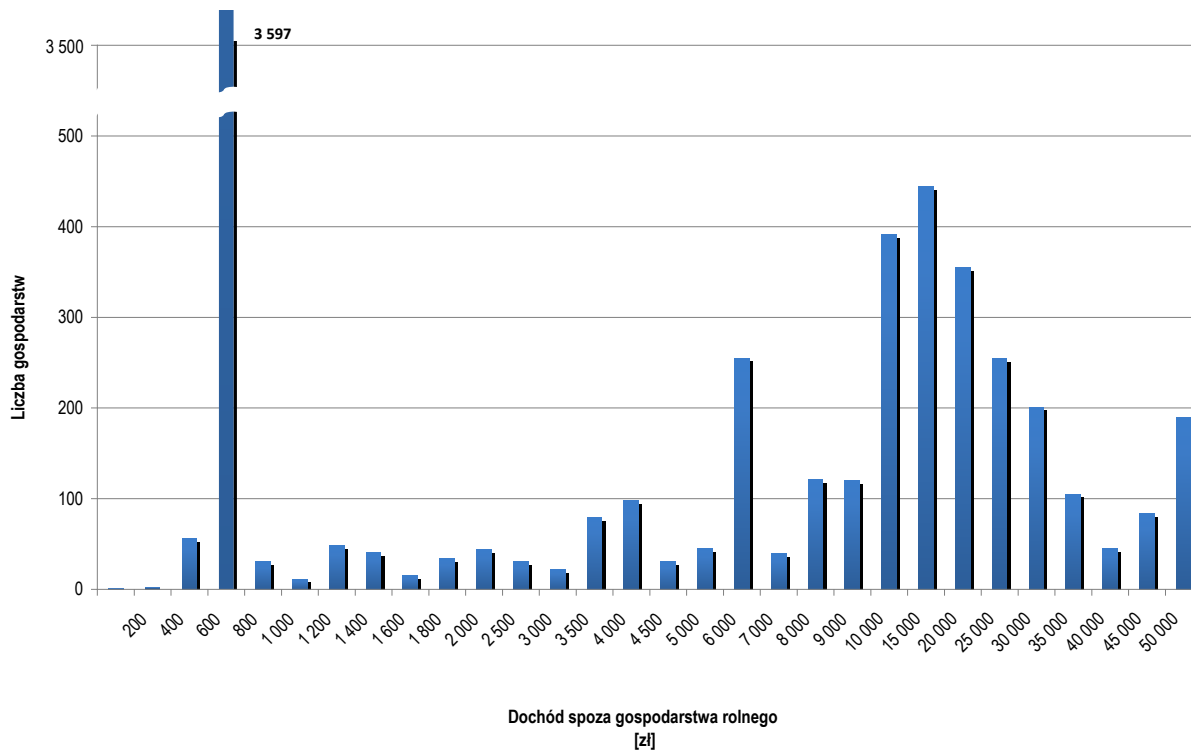
Trzecią, ostatnią cechą, którą poddano analizie statystycznej był dochód spoza gospodarstwa rolnego. Również w tym rozkładzie zaznaczyło się duże zróżnicowanie gospodarstw (patrz: Wykres 8). Średnia wartość dochodu spoza gospodarstwa rolnego wyniosła 6 555 zł, odchylenie standardowe 18 351 zł, a współczynnik zmienności 280%. Warstwami dominującymi w rozkładzie według tego kryterium były gospodarstwa z dochodem o wartości do 200 zł oraz od 400 do 600 zł.

W celu uzupełnienia dalszych analiz dodatkowo zbadano rozkład gospodarstw, w których zadeklarowany dochód spoza gospodarstwa był większy od zera. Warunek ten spełniało 6 785 gospodarstw. W tym przypadku histogram też obrazuje duże zróżnicowanie oraz znaczną amodalność rozkładu gospodarstw (patrz: Wykres 9). Średnia wartość dochodu spoza gospodarstwa w tym zbiorze gospodarstw wyniosła 9 857 zł, odchylenie standardowe 21 768 zł, a współczynnik zmienności 221%.

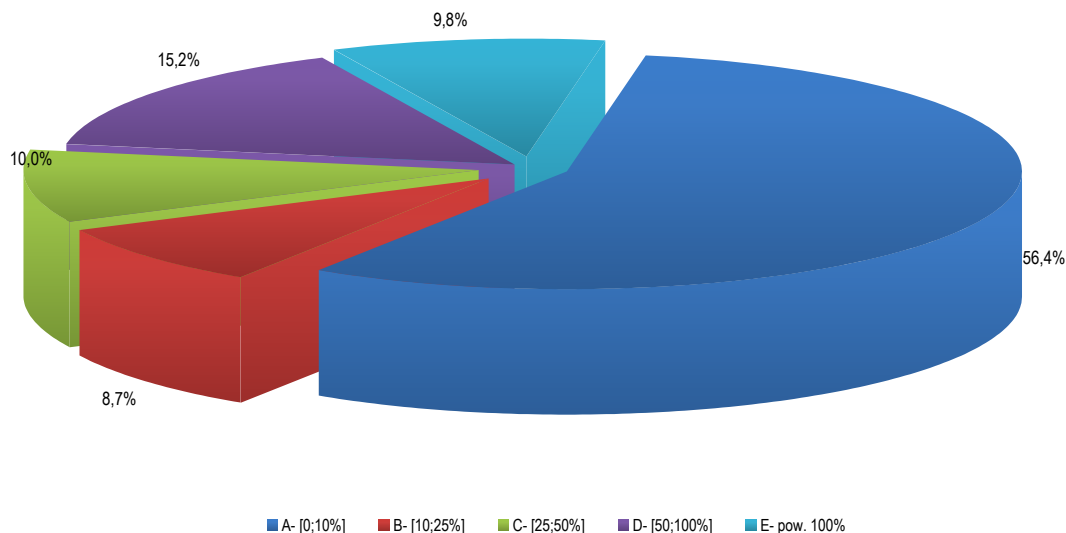
**Wykres 8. Rozkład liczebności gospodarstw które wypełniły ankietę o dochodach spoza gospodarstwa rodziny rolnika**



**Wykres 9. Rozkład liczebności gospodarstw, uzyskujących dochody spoza gospodarstwa większe od zera**



**Wykres 10. Wartość dochodu spoza gospodarstwa rolnego w relacji do średniego wynagrodzenia netto w gospodarce narodowej w 2012 roku (28 854 zł)**



Dla celów porównawczych, wcześniejsze analizy uzupełniono o rozkład gospodarstw według arbitralnie przyjętych przedziałów kwot dochodu spoza gospodarstwa rolnego (Patrz: Wykres 10). Przedziały klasowe dochodów ustalono w odniesieniu do kwoty wynagrodzenia netto w gospodarce narodowej, wynoszącego w 2012 roku 28 854 zł<sup>15</sup>. Dla tej analizy przyjęto następujące przedziały: A – 10% i mniej średniego wynagrodzenia netto, B – [10 – 25%) średniego wynagrodzenia netto, C – [25 – 50%), D – [50 – 100%) oraz E – powyżej 100%. Taki podział gospodarstw wskazał, że w ok. 10% badanych gospodarstw dochód spoza gospodarstwa rolnego był równy lub większy średniemu wynagrodzeniu netto w gospodarce narodowej.

<sup>15</sup> Obliczenia własne na podstawie danych GUS.

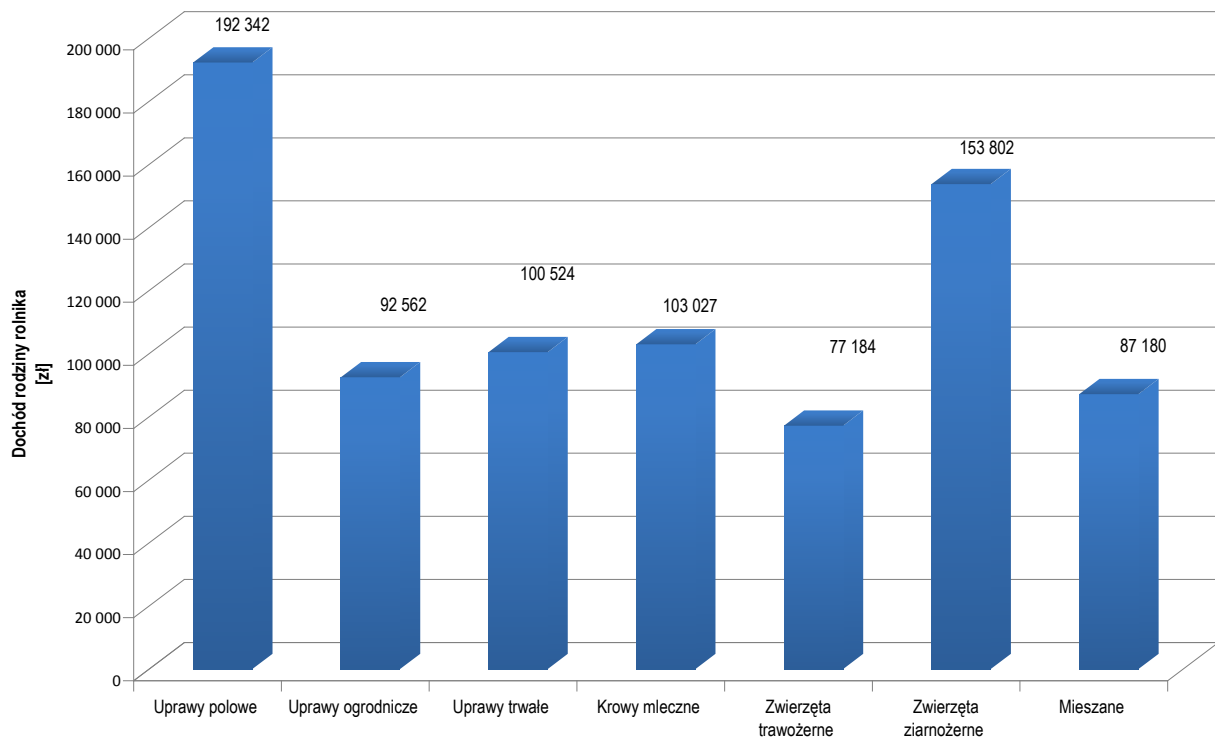
## 6. Analiza dochodów gospodarstw domowych rodzin rolników<sup>16</sup>

Analizą objęto dochody rodzin rolników z 6 539 gospodarstw rolnych pogrupowanych według typów rolniczych, wielkości ekonomicznej oraz powierzchni użytków rolnych, w których dochody z rodzinnego gospodarstwa rolnego oraz dochody spoza gospodarstwa osiągnęły dodatnie wartości. Średnia wartość dochodu rodzin rolników w grupie gospodarstw, które zrealizowały dochód spoza gospodarstwa wyniosła 122 667 zł. Na kwotę tę składało się 112 942 zł dochodu netto z gospodarstwa rolnego (92%) i 9 726 zł dochodu spoza gospodarstwa (8%).

### 6.1. Analiza struktury dochodów rodzin rolników w gospodarstwach rolnych grupowanych według typów rolniczych (TF8)

Pod względem poziomu dochodu rodziny rolnika najlepszą sytuacją dochodową charakteryzowały się gospodarstwa specjalizujące się w uprawach polowych, w chowie zwierząt ziarnożernych oraz w chowie krów mlecznych. Zdecydowanie najmniejsze dochody zrealizowały gospodarstwa specjalizujące się w chowie zwierząt trawożernych i w produkcji mieszanej. Średni dochód rodziny rolnika w analizowanych siedmiu typach rolniczych zawierał się w przedziale od 77 184 zł do 192 342 zł (patrz: Wykres 11).

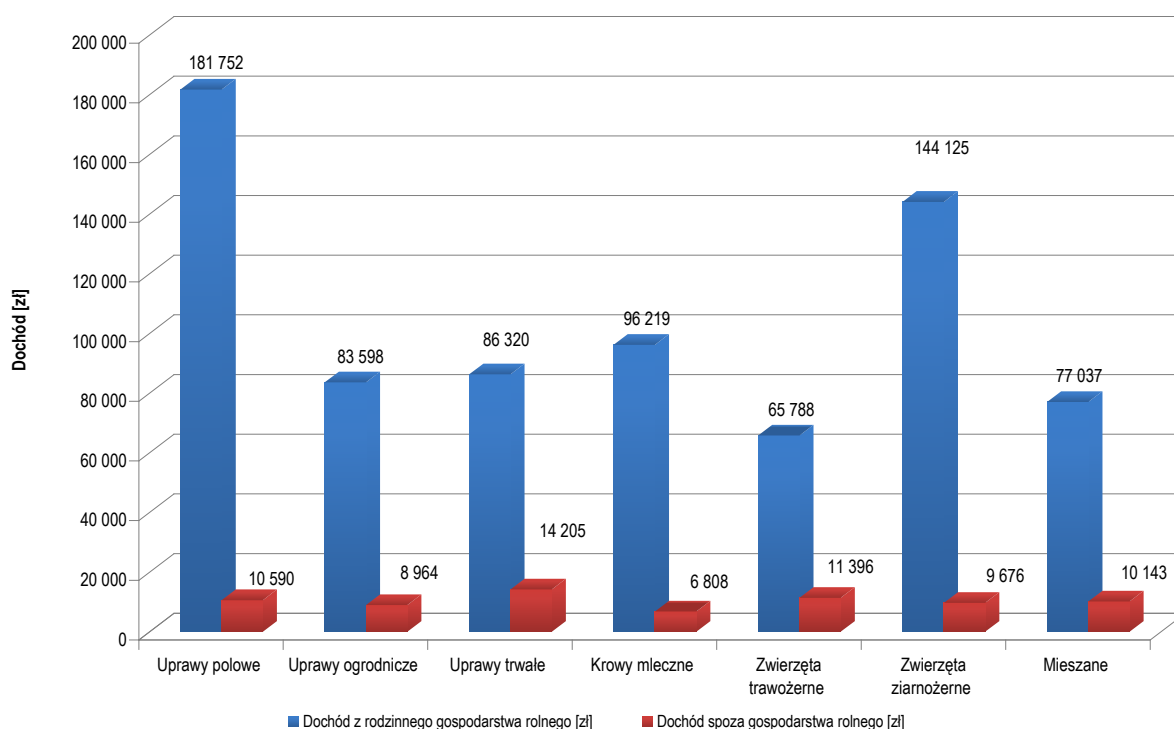
**Wykres 11. Dochód rodziny rolnika w poszczególnych typach rolniczych (TF8)**



<sup>16</sup> Dochód łączny obejmujący dochód z rodzinnego gospodarstwa rolnego i dochody spoza gospodarstwa.

W poszczególnych typach rolniczych dochód z rodzinnego gospodarstwa rolnego kształtował się średnio w przedziale od 65 788 do 181 752 zł (patrz: Wykres 12). Największy dochód odnotowano w gospodarstwach specjalizujących się w uprawach polowych, chowie zwierząt ziarnożernych i chowie krów mlecznych. We wszystkich tych trzech grupach wartość dochodu przewyższała 96 tys. zł. Z kolei dochód spoza gospodarstwa wynosił średnio od 6 808 zł (w grupie gospodarstw specjalizujących się w chowie krów mlecznych) do 14 205 zł (w grupie gospodarstw specjalizujących się w uprawach trwałych).

**Wykres 12. Wielkość i struktura rodzajowa dochodu rodzin rolników w poszczególnych typach rolniczych (TF8)**



W badanym zbiorze gospodarstw, jak również w poszczególnych typach rolniczych, zauważalne jest duże zróżnicowanie wszystkich kategorii dochodu (patrz: Tabela ). Świadczą o tym wartości współczynników zmienności, które mieszczą się w przedziale od 93% do 465%. Największe zróżnicowanie dochodu z rodzinnego gospodarstwa rolnego występowało w gospodarstwach specjalizujących się w uprawach ogrodniczych (wartość współczynnika zmienności 281%) oraz w gospodarstwach specjalizujących się w chowie zwierząt ziarnożernych (184%). Z kolei największym zróżnicowaniem dochodu spoza gospodarstwa charakteryzowały się gospodarstwa specjalizujące się w chowie zwierząt ziarnożernych (wartość współczynnika zmienności 465%), w uprawach polowych (185%) oraz w chowie krów mlecznych (175%). Gospodarstwa specjalizujące się w uprawach ogrodniczych (wartość współczynnika zmienności 252%) oraz w chowie zwierząt ziarnożernych (173%) odznaczały się największym zróżnicowaniem dochodu rodziny rolnika.

**Tabela 3. Charakterystyka różnych źródeł dochodu rodziny rolnika w badanym zbiorze gospodarstw oraz w podziale na poszczególne typy rolnicze (TF8)**

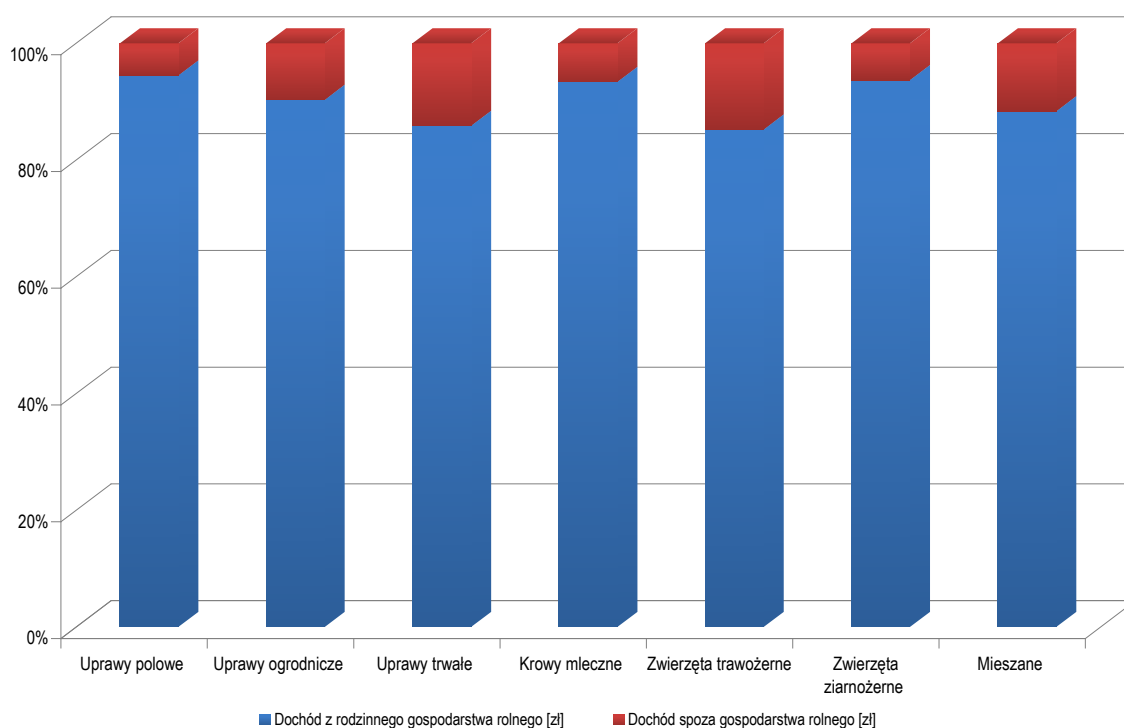
Wyszczególnienie	Typ rolniczy (TF8)	Średnia	Minimum	Maksimum	Odchylenie standardowe	Współczynnik zmienności
Dochód z rodzinnego gospodarstwa rolnego	Uprawy polowe	181 752	90	2 857 332	230 020	127%
Dochód spoza gospodarstwa		10 590	400	200 600	19 575	185%
Dochód rodziny rolnika		192 342	2165	2 895 432	229 166	119%
Dochód z rodzinnego gospodarstwa rolnego	Uprawy ogrodnicze	83 598	186	3 182 460	234 519	281%
Dochód spoza gospodarstwa		8 964	500	100 600	14 125	158%
Dochód rodziny rolnika		92 562	2 220	3 183 060	233 548	252%
Dochód z rodzinnego gospodarstwa rolnego	Uprawy trwałe	86 320	259	1 134 159	110 292	128%
Dochód spoza gospodarstwa		14 205	600	150 000	21 632	152%
Dochód rodziny rolnika		100 524	859	1 134 759	111 056	110%
Dochód z rodzinnego gospodarstwa rolnego	Krowy mleczne	96 219	109,88	900 885	97 135	101%
Dochód spoza gospodarstwa		6 808	500	153 750	11 932	175%
Dochód rodziny rolnika		103 027	1 763	904 685	96 146	93%
Dochód z rodzinnego gospodarstwa rolnego	Zwierzęta trawożerne	65 788	418,78	599 779	80 342	122%
Dochód spoza gospodarstwa		11 396	500	100 600	16 308	143%
Dochód rodziny rolnika		77 184	2 400	600 379	79 253	103%
Dochód z rodzinnego gospodarstwa rolnego	Zwierzęta ziarnożerne	144 125	204,58	3 695 993	265 403	184%
Dochód spoza gospodarstwa		9 676	300	1 200 000	45 041	465%
Dochód rodziny rolnika		153 802	1 796	3 696 593	266 613	173%
Dochód z rodzinnego gospodarstwa rolnego	Mieszane	77 037	68,05	1 566 142	104 363	135%
Dochód spoza gospodarstwa		10 143	100	163 800	15 368	152%
Dochód rodziny rolnika		87 180	743	1 605 142	103 534	119%
Dochód z rodzinnego gospodarstwa rolnego	Cały zbiór	112 942	68	3 695 993	174 575	155%
Dochód spoza gospodarstwa		9 726	100	1 200 000	21 831	224%
Dochód rodziny rolnika		122 667	743	3 696 593	174 280	142%

Największy udział dochodu spoza gospodarstwa w dochodzie rodziny rolnika, odnotowano w trzech grupach gospodarstw (patrz: Wykres 13 oraz Załącznik 1):

- specjalizujących się w chowie zwierząt trawożernych (14,8%),
- specjalizujących się uprawach trwałych (14,1%),
- specjalizujących się w produkcji mieszanej (11,6%).

Biorąc z kolei pod uwagę udział procentowy wartości spożycia produktów gospodarstwa rolnego w wartości dochodu z rodzinnego gospodarstwa rolnego, najwyższy wskaźnik procentowy odnotowano w gospodarstwach mieszanych (2,8%), a najniższy w gospodarstwach specjalizujących się w uprawach polowych (0,5%).

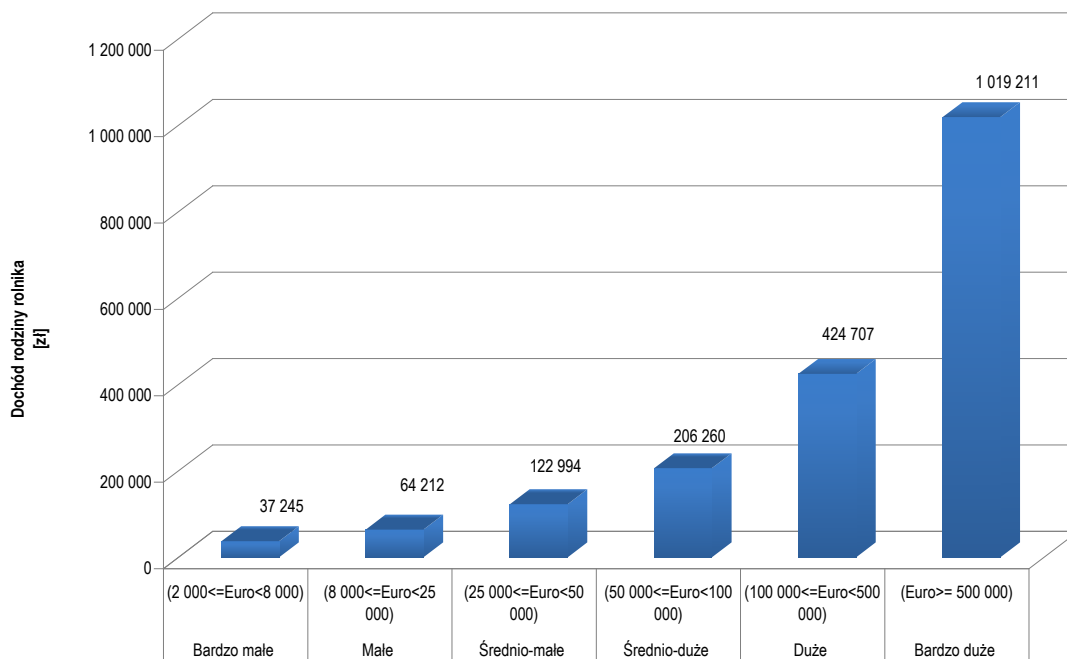
**Wykres 13. Udział dochodów spoza gospodarstwa rolnego w dochodzie rodzin rolników w poszczególnych typach rolniczych (TF8)**



## 6.2. Analiza struktury dochodów rodzin rolników w gospodarstwach rolnych grupowanych według klas wielkości ekonomicznej (ES6)

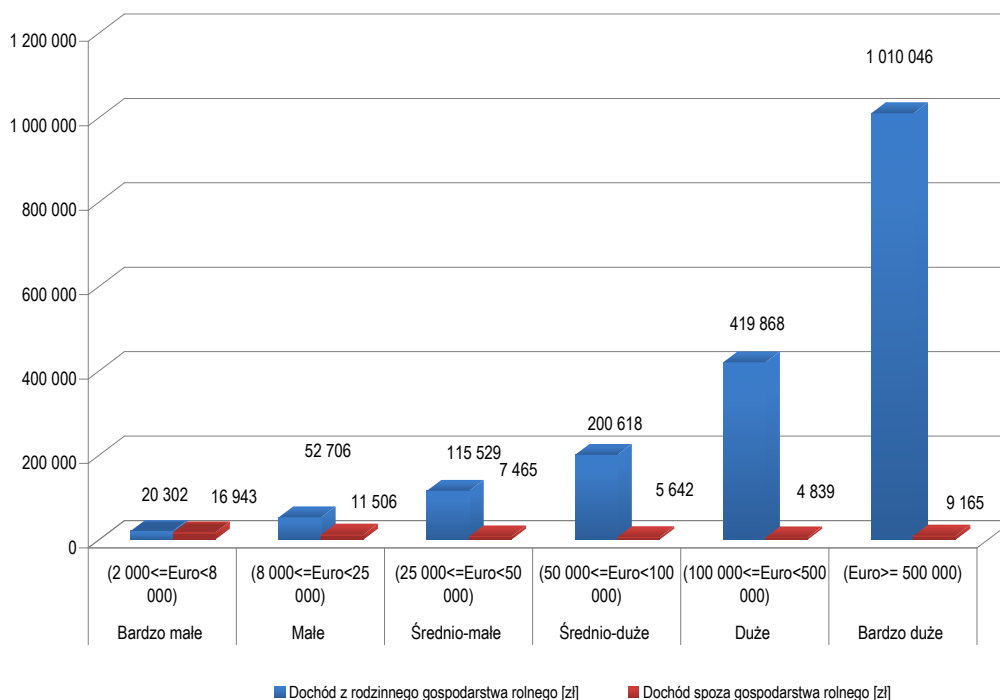
Analizując dochody rodzin rolników w gospodarstwach pogrupowanych według sześciu klas wielkości ekonomicznej (ES6) zauważono, że przeciętny dochód rodziny rolnika zwiększał się w kolejnych klasach (patrz: Wykres 14 oraz Załącznik 2). Kwota tego dochodu zawierała się w przedziale od 37 245 zł dla gospodarstw bardzo małych (wielkość od 2 tys. do 8 tys. euro) do 1 019 211 zł dla gospodarstw bardzo dużych (wielkość powyżej 500 tys. euro). Oznacza to, że średni dochód w klasie gospodarstw bardzo dużych był ponad 27 razy większy niż w klasie gospodarstw bardzo małych. Te wyraźne zależności przekładają się na dochód z rodzinnego gospodarstwa rolnego. Średni dochód z rodzinnego gospodarstwa w klasie gospodarstw bardzo dużych przewyższył prawie 50-krotnie średni dochód z klasy gospodarstw bardzo małych. Świadczy to o bardzo dużym zróżnicowaniu przeciętnego dochodu między klasami wielkości ekonomicznej.

**Wykres 14. Dochód rodziny rolnika w poszczególnych klasach wielkości ekonomicznej (ES6)**



W przypadku dochodu spoza gospodarstwa relacje między klasami wielkości ekonomicznej kształtowały się odmiennie (patrz: Wykres 15). Średni dochód spoza gospodarstwa rolnego w poszczególnych klasach wielkości ekonomicznej wynosił od 4 839 zł (klasa gospodarstw dużych) do 16 943 zł (klasa gospodarstw bardzo małych). W żadnej klasie gospodarstw średni dochód spoza gospodarstwa rolnego nie przekroczył poziomu 17 tys. zł.

**Wykres 15. Wielkość i struktura rodzajowa dochodu rodzin rolników w poszczególnych klasach wielkości ekonomicznej (ES6)**

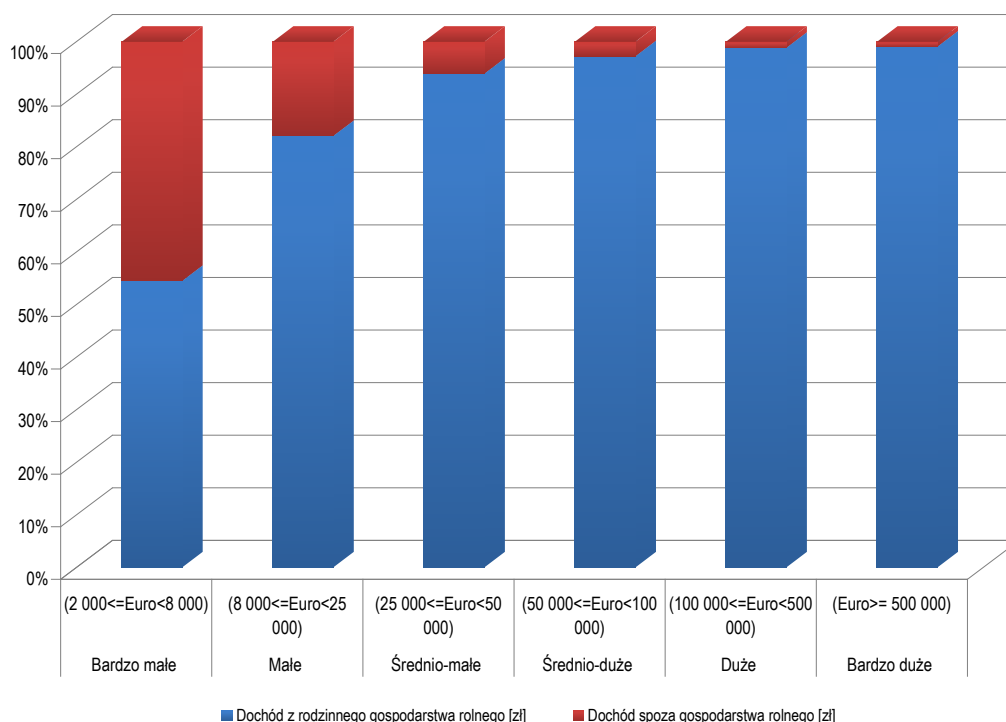


Wyniki statystyczne poszczególnych kategorii dochodu (patrz: Tabela ) wskazują, że największym zróżnicowaniem charakteryzował się dochód spoza gospodarstwa rolnego. W szczególności jest to widoczne dla gospodarstw dużych (wartość współczynnika zmienności 261%) oraz małych (251%). W przypadku dochodu z rodzinnego gospodarstwa rolnego, współczynnik zmienności przyjmował wartości zawierające się w przedziale od 71% w gospodarstwach średnio-dużych do 118% w gospodarstwach bardzo dużych. Z kolei współczynnik zmienności dochodu rodziny rolnika przy tym grupowaniu wahał się od 63% w gospodarstwach bardzo małych do 116% w gospodarstwach bardzo dużych. Uzyskane rezultaty potwierdzają występowanie istotnego zróżnicowania dochodów pomiędzy wyodrębnionymi klasami wielkości ekonomicznej.

**Tabela 4. Charakterystyka różnych źródeł dochodu rodziny rolnika w poszczególnych klasach wielkości ekonomicznej (ES6)**

Wyszczególnienie	Wielkość ekonomiczna, klasyfikacja wg ES6	Średnia	Minimum	Maksimum	Odchylenie standardowe	Współczynnik zmienności
Dochód z rodzinnego gospodarstwa rolnego	Bardzo małe (2 000<=Euro<8 000)	20 302	68	133 170	16 727	82%
Dochód spoza gospodarstwa		16 943	500	115 600	17 578	104%
Dochód rodziny rolnika		37 245	743	153 584	23 610	63%
Dochód z rodzinnego gospodarstwa rolnego	Małe (8 000<=Euro<25 000)	52 706	110	429 432	44 647	85%
Dochód spoza gospodarstwa		11 506	300	1 200 000	28 877	251%
Dochód rodziny rolnika		64 212	1 763	1 215 825	52 223	81%
Dochód z rodzinnego gospodarstwa rolnego	Średnio-małe (25 000<=Euro<50 000)	115 529	205	1 134 159	88 384	77%
Dochód spoza gospodarstwa		7 465	100	200 600	15 121	203%
Dochód rodziny rolnika		122 994	4 023	1 134 759	89 660	73%
Dochód z rodzinnego gospodarstwa rolnego	Średnio-duże (50 000<=Euro<100 000)	200 618	925	963 636	143 388	71%
Dochód spoza gospodarstwa		5 642	500	108 600	12 922	229%
Dochód rodziny rolnika		206 260	5 051	964 236	143 630	70%
Dochód z rodzinnego gospodarstwa rolnego	Duże (100 000<=Euro<500 000)	419 868	4 686	3 182 460	406 378	97%
Dochód spoza gospodarstwa		4 839	400	124 750	12 633	261%
Dochód rodziny rolnika		424 707	6 983	3 183 060	407 300	96%
Dochód z rodzinnego gospodarstwa rolnego	Bardzo duże (Euro>= 500 000)	1 010 046	97 225	3 695 993	1 189 437	118%
Dochód spoza gospodarstwa		9 165	500	78 600	20 299	221%
Dochód rodziny rolnika		1 019 211	97 825	3 696 593	1 185 276	116%

**Wykres 16.      Udział dochodów spoza gospodarstwa rolnego w dochodzie rodziny rolnika w poszczególnych klasach wielkości ekonomicznej (ES6)**



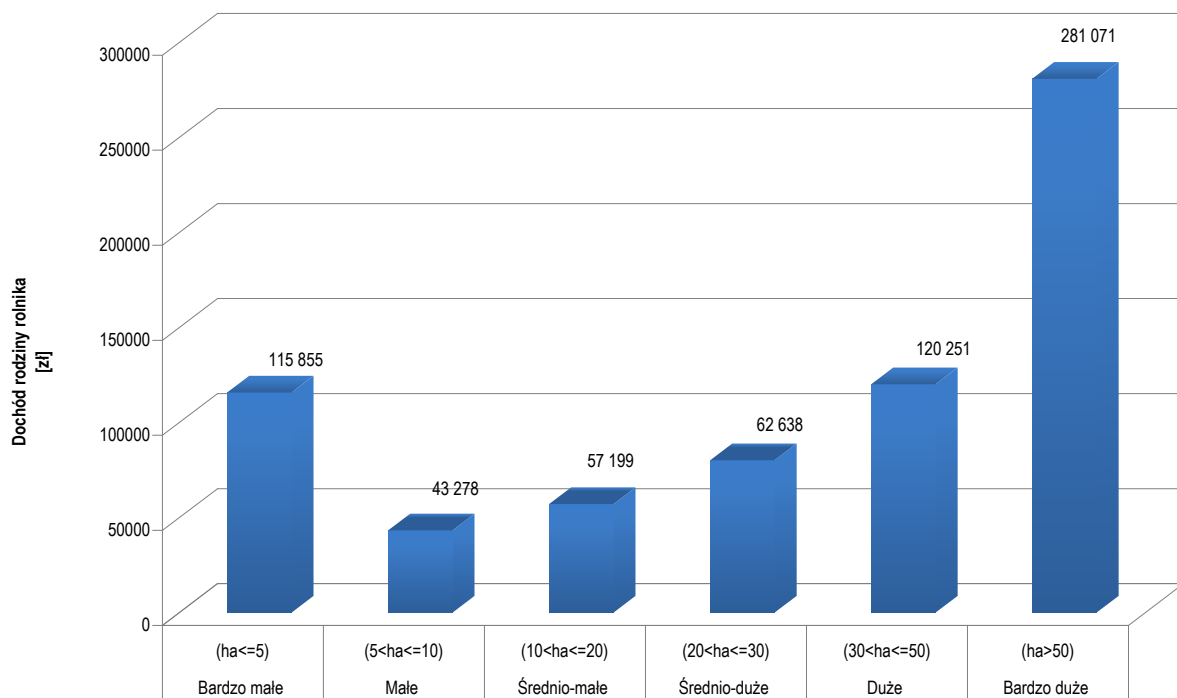
Największy udział dochodu spoza gospodarstwa w strukturze dochodu gospodarstwa domowego rodziny rolnika (patrz: Wykres 16 oraz Załącznik 2), stwierdzono w gospodarstwach bardzo małych. W tej klasie ekonomicznej dochody ze źródeł zewnętrznych stanowiły 45,5% dochodu rodziny rolnika. Również znaczący, wynoszący prawie 18%, udział dochodów spoza rolnictwa w dochodach rodzin rolników uwidocznił się w gospodarstwach małych. W przypadku gospodarstw bardzo dużych dochód spoza gospodarstwa miał prawie 1% udział w wartości dochodu rodziny rolnika. Taka sama tendencja wystąpiła w stosunku wartości spożycia własnych produktów rolnych do wartości dochodu uzyskanego z rodzinnego gospodarstwa rolnego. Najmniejszy udział tego spożycia zaznaczał się w gospodarstwach bardzo dużych i wynosił tylko 0,1%, a największy stanowił 6,8% w gospodarstwach bardzo małych.

Otrzymane wyniki wskazują na silną tendencję zmniejszania się znaczenia dochodu spoza gospodarstwa rolnego w dochodzie rodziny rolnika wraz ze wzrostem klasy wielkości ekonomicznej gospodarstwa. Maleje również udział wartości spożycia w dochodzie z gospodarstwa rodziny rolnika.

### 6.3. Analiza struktury dochodów rodzin rolników z gospodarstw rolnych grupowanych według klas obszarowych (UAA6)

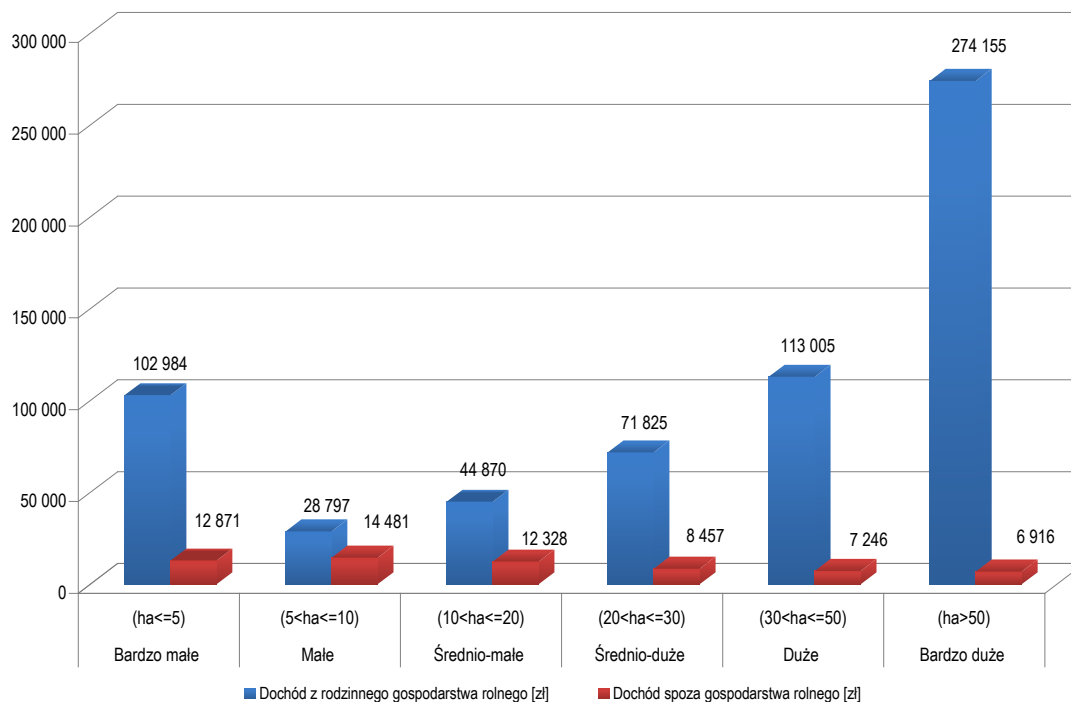
Ostatnim grupowaniem, jakie zastosowano dla potrzeb analizy dochodów rodzin rolników, był podział według posiadanych zasobów ziemi.

**Wykres 17. Dochód rodziny rolnika w poszczególnych klasach powierzchni użytków rolnych (UAA6)**



Analizując kształtowanie się dochodów rodziny rolnika w gospodarstwach pogrupowanych według 6 klas obszarowych zaobserwowano, że dochód ten rośnie wraz ze zwiększaniem się powierzchni użytków rolnych gospodarstwa (patrz: Wykres 17). Wyjątek stanowiły bardzo małe gospodarstwa, mniejsze niż 5 ha, w których odnotowana wartość dochodu była wyższa niż w gospodarstwach małych, średnio-małych oraz średnio-dużych. To oznacza, że klasyfikacja gospodarstw według zasobów ziemi nie odwzorowuje zróżnicowania sytuacji dochodowej gospodarstw. Jednocześnie zaobserwowano, że dochód w klasie gospodarstw bardzo dużych (powyżej 50 ha) był ponad 6-krotnie większy od dochodu w klasie gospodarstw małych (od 5 do 10 ha). Średni dochód rodziny rolniczej zawierał się w granicach od 43 278 zł w gospodarstwach małych do 281 071 zł w gospodarstwach bardzo dużych.

**Wykres 18. Wielkość i struktura rodzajowa dochodu rodzin rolników w poszczególnych klasach obszarowych (UAA6)**



Kształtowanie się dochodów z rodzinnego gospodarstwa rolnego wykazuje podobną tendencję jak w przypadku dochodów rodziny rolnika (patrz: Wykres 18). Wraz ze wzrostem obszaru gospodarstwa, zwiększa się średni dochód z rodzinnego gospodarstwa. Wyjątkowo w gospodarstwach bardzo małych dochód ten był wyższy niż grupie gospodarstw małych, średnio-małych oraz średnio-dużych. Wartości dochodów spoza gospodarstwa rolnego we wszystkich analizowanych grupach kształtowały się w przedziale od 6 916 zł do 14 481 zł.

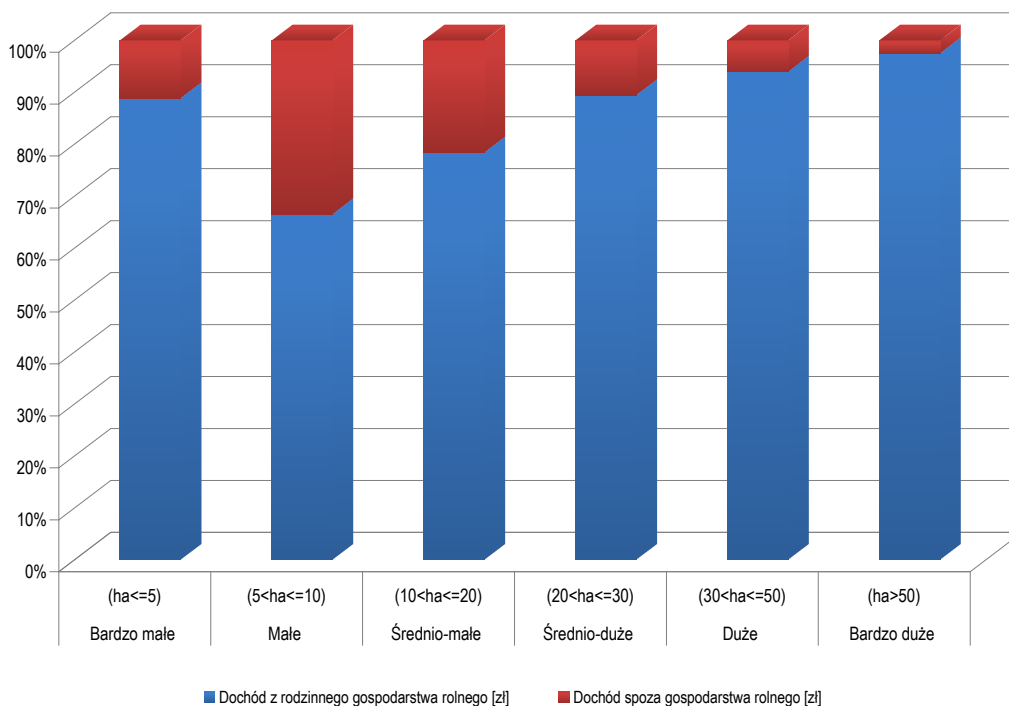
Statystyki obliczone dla tego rodzaju grupowania wykazały bardzo duże zróżnicowanie dochodów. Wartość współczynnika zmienności dla dochodu z rodzinnego gospodarstwa rolnego zawierała się w przedziale od 61% w gospodarstwach dużych do 314% w gospodarstwach bardzo małych. Zróżnicowane były także dochody spoza gospodarstwa rolnego. Wartość współczynnika zmienności zawierała się w przedziale od 111% dla gospodarstw małych do 267% dla gospodarstw średnio-małych. Duże zróżnicowanie występowało w dochodach rodziny rolnika, w których wartość współczynnika zmienności zawierała się w przedziale od 57% w gospodarstwach dużych do 277% w gospodarstwach bardzo małych.

**Tabela 5. Charakterystyka różnych źródeł dochodu rodziny rolnika w poszczególnych klasach powierzchni użytków rolnych (UAA6)**

Wyszczególnienie	Powierzchnia użytków rolnych, klasyfikacja wg UAA6	Średnia	Minimum	Maksimum	Odchylenie standardowe	Współczynnik zmienności
Dochód z rodzinnego gospodarstwa rolnego	Bardzo małe (ha<=5)	102 984	186	3 182 460	323 604	314%
Dochód spoza gospodarstwa		12 871	500	100 600	16 101	125%
Dochód rodziny rolnika		115 855	2 220	3 183 060	321 312	277%
Dochód z rodzinnego gospodarstwa rolnego	Małe (5<ha<=10)	28 797	89,77	360 437	34 821	121%
Dochód spoza gospodarstwa		14 481	500	115 600	16 136	111%
Dochód rodziny rolnika		43 278	743	387 437	36 292	84%
Dochód z rodzinnego gospodarstwa rolnego	Średnio-małe (10<ha<=20)	44 870	68,05	692 500	45 888	102%
Dochód spoza gospodarstwa		12 328	300	1 200 000	32 927	267%
Dochód rodziny rolnika		57 199	1 796	1 215 825	55 304	97%
Dochód z rodzinnego gospodarstwa rolnego	Średnio-duże (20<ha<=30)	71 825	204,58	1 134 159	61 907	86%
Dochód spoza gospodarstwa		8 457	500	133 300	14 451	171%
Dochód rodziny rolnika		80 283	1 763	1 134 759	62 290	78%
Dochód z rodzinnego gospodarstwa rolnego	Duże (30<ha<=50)	113 005	924,77	599 115	68 668	61%
Dochód spoza gospodarstwa		7 246	100	153 750	14 038	194%
Dochód rodziny rolnika		120 251	4 023	599 715	69 080	57%
Dochód z rodzinnego gospodarstwa rolnego	Bardzo duże (ha>50)	274 155	5311,48	3 695 993	279 461	102%
Dochód spoza gospodarstwa		6 916	400	200 600	16 786	243%
Dochód rodziny rolnika		281 071	5 911	3 696 593	279 509	99%

W gospodarstwach z wyższych klas obszarowych widoczne jest zmniejszenie znaczenia pozarolniczych źródeł dochodu w tworzeniu dochodu rodziny rolnika (patrz: Wykres 19 oraz Załącznik 3). W gospodarstwach małych, dochód spoza gospodarstwa rolnego stanowił 33,5% dochodu rodziny rolnika. Natomiast w grupie gospodarstw bardzo dużych, udział ten wyniósł tylko 2,5%. Podobna tendencja zachowała się w udziale wartości produktów gospodarstwa rolnego przekazanych na spożycie do gospodarstwa domowego. Największą relację procentową wartości spożycia do wartości dochodu z rodzinnego gospodarstwa rolnego odnotowano w gospodarstwach małych i średnio-małych, odpowiednio 5,3% i 3,7%. Dla porównania wskaźnik ten w grupie gospodarstw bardzo dużych stanowił 0,5%.

**Wykres 19. Udział dochodów spoza gospodarstwa rolnego w strukturze dochodu rodzin rolnika w poszczególnych klasach obszarowych (UAA6)**



## 7. Podsumowanie

Sytuacja ekonomiczna rodzin rolniczych w badanych gospodarstwach kształtowana jest przede wszystkim przez poziom dochodów z gospodarstwa rolnego i w znacznie mniejszym stopniu przez dochody spoza gospodarstwa.

Z analizy gospodarstw domowych uzyskujących dochody spoza gospodarstwa rolnego, wynika, że najniższe dochody spoza gospodarstwa uzyskiwali rolnicy posiadający gospodarstwa zaliczane do grupy średnich zarówno pod względem wielkości ekonomicznej jak i wielkości obszarowej. Jest to prawdopodobnie skutek tego, że dostępne dla tej grupy gospodarstw technologie produkcji wymagały większego zaangażowania pracy własnej w gospodarstwie rolnym. Z kolei gospodarstwa mniejsze ekonomicznie i obszarowo mają nadwyżki własnej siły roboczej ze względu na skalę produkcji, a gospodarstwa większe ze względu na wyższe wykorzystanie pracy najemnej i pracooszczędne technologie wytwarzania.

Szczególnie wysokie dochody spoza gospodarstwa rolnego uzyskiwali rolnicy prowadzący największe gospodarstwa rolne, co wynika z faktu, że w tych gospodarstwach była największa liczba osób prowadzących zarejestrowaną działalność poza rolniczą.

**Załącznik 1. Struktura dochodu rodzin rolników w poszczególnych typach rolniczych (TF8)**

Wyszczególnienie	Uprawy polowe	Uprawy ogrodnicze	Uprawy trwałe	Krowy mleczne	Zwierzęta trawożerne	Zwierzęta ziarnożerne	Mieszane
Liczba gospodarstw	1 516	205	238	1 258	342	778	2 202
Wielkość ekonomiczna [euro]	34 875,2	66 063,5	21 870,5	37 568,3	26 594,0	79 283,6	28 095,9
Powierzchnia użytków rolnych [ha]	68,2	7,2	16,6	31,5	32,4	33,8	30,4
<b>Dochód z rodzinnego gospodarstwa rolnego [zł]</b>	<b>181 752</b>	<b>83 598</b>	<b>86 320</b>	<b>96 219</b>	<b>65 788</b>	<b>144 125</b>	<b>77 037</b>
Spożycie [zł]	845	863	755	1 595	1 516	1 824	2 188
Udział spożycia w dochodzie z rodzinnego gospodarstwa rolnego [%]	0,5	1,0	0,9	1,7	2,3	1,3	2,8
<b>Dochód spoza gospodarstwa rolnego [zł]</b>	<b>10 590</b>	<b>8 964</b>	<b>14 205</b>	<b>6 808</b>	<b>11 396</b>	<b>9 676</b>	<b>10 143</b>
Dochód spoza gospodarstwa rolnego [%]	100	100	100	100	100	100	100
w tym z:							
pracy najemnej	51,9	59,7	68,3	39,9	49,4	60,3	53,8
emerytur i rent	13,2	15,1	7,0	31,2	19,9	16,5	23,9
pozostałych świadczeń społecznych	0,9	3,3	2,0	4,7	3,7	2,1	3,4
innych źródeł	21,5	12,9	9,1	19,5	14,2	16,4	14,9
zarejestrowanej działalności poza rolniczej	12,6	9,0	13,6	4,7	12,7	4,6	4,1
<b>Dochód rodziny rolnika [zł]</b>	<b>192 342</b>	<b>92 562</b>	<b>100 524</b>	<b>103 027</b>	<b>77 184</b>	<b>153 802</b>	<b>87 180</b>
<b>Udział dochodu spoza gospodarstwa rolnego w dochodzie rodziny rolnika [%]</b>	<b>5,5</b>	<b>9,7</b>	<b>14,1</b>	<b>6,6</b>	<b>14,8</b>	<b>6,3</b>	<b>11,6</b>

## Załącznik 2      Struktura dochodu rodzin rolników w poszczególnych klasach wielkości ekonomicznej (ES6)

Wyszczególnienie	Bardzo małe	Małe	Średnio-małe	Średnio-duże	Duże	Bardzo duże
	(2 000<=Euro<8 000)	(8 000<=Euro<25 000)	(25 000<=Euro<50 000)	(50 000<=Euro<100 000)	(100 000<=Euro<500 000)	(Euro>= 500 000)
Liczba gospodarstw	753	2 586	1 798	1 001	384	17
Wielkość ekonomiczna [euro]	6 147,2	15 810,3	35 352,5	68 296,1	158 628,9	774 633,0
Powierzchnia użytków rolnych [ha]	10,4	21,0	41,9	66,8	117,5	191,8
<b>Dochód z rodzinnego gospodarstwa rolnego [zł]</b>	<b>20 302</b>	<b>52 706</b>	<b>115 529</b>	<b>200 618</b>	<b>419 868</b>	<b>1 010 046</b>
Spożycie [zł]	1 381	1 611	1 658	1 596	1 536	1 403
Udział spożycia w dochodzie z rodzinnego gospodarstwa rolnego [%]	6,8	3,1	1,4	0,8	0,4	0,1
<b>Dochód spoza gospodarstwa rolnego [zł]</b>	<b>16 943</b>	<b>11 506</b>	<b>7 465</b>	<b>5 642</b>	<b>4 839</b>	<b>9 165</b>
Dochód spoza gospodarstwa rolnego [%]	100	100	100	100	100	100
w tym z:						
pracy najemnej	64,5	56,3	45,6	35,7	22,5	64,2
emerytur i rent	17,1	18,5	24,4	23,1	21,7	0,0
pozostałych świadczeń społecznych	2,3	2,7	3,2	2,7	1,9	0,0
innych źródeł	12,2	16,0	20,5	21,3	26,1	27,8
zarejestrowanej działalności poza rolniczej	3,9	6,5	6,4	17,2	27,9	8,0
<b>Dochód rodziny rolnika [zł]</b>	<b>37 245</b>	<b>64 212</b>	<b>122 994</b>	<b>206 260</b>	<b>424 707</b>	<b>1 019 211</b>
<b>Udział dochodu spoza gospodarstwa rolnego w dochodzie rodziny rolnika [%]</b>	<b>45,5</b>	<b>17,9</b>	<b>6,1</b>	<b>2,7</b>	<b>1,1</b>	<b>0,9</b>

**Załącznik 3. Struktura dochodu rodzin rolniczych w poszczególnych klasach powierzchni użytków rolnych (UAA6)**

Wyszczególnienie	Bardzo małe	Małe	Średnio-małe	Średnio-duże	Duże	Bardzo duże
	(ha<=5)	(5<ha<=10)	(10<ha<=20)	(20<ha<=30)	(30<ha<=50)	(ha>50)
Liczba gospodarstw	189	706	1 789	1 176	1 244	1 435
Wielkość ekonomiczna [euro]	53 880,9	13 993,5	17 987,6	28 799,9	42 463,2	78 459,3
Powierzchnia użytków rolnych [ha]	2,6	7,8	14,8	24,6	38,7	99,7
<b>Dochód z rodzinnego gospodarstwa rolnego [zł]</b>	<b>102 984</b>	<b>28 797</b>	<b>44 870</b>	<b>71 825</b>	<b>113 005</b>	<b>274 155</b>
Spożycie [zł]	961	1 531	1 674	1 741	1 732	1 351
Udział spożycia w dochodzie z rodzinnego gospodarstwa rolnego [%]	0,9	5,3	3,7	2,4	1,5	0,5
<b>Dochód spoza gospodarstwa rolnego [zł]</b>	<b>12 871</b>	<b>14 481</b>	<b>12 328</b>	<b>8 457</b>	<b>7 246</b>	<b>6 916</b>
Dochód spoza gospodarstwa rolnego [%]	100	100	100	100	100	100
w tym z:						
pracy najemnej	59,9	62,4	60,8	49,0	44,2	35,5
emerytur i rent	16,6	19,0	18,5	23,8	23,0	18,1
pozostałych świadczeń społecznych	6,0	3,3	2,4	3,2	2,8	1,4
innych źródeł	11,0	11,3	14,7	15,2	22,8	25,7
zarejestrowanej działalności poza rolniczej	6,4	4,0	3,6	8,8	7,2	19,3
<b>Dochód rodziny rolnika [zł]</b>	<b>115 855</b>	<b>43 278</b>	<b>57 199</b>	<b>80 283</b>	<b>120 251</b>	<b>281 071</b>
<b>Udział dochodu spoza gospodarstwa rolnego w dochodzie rodziny rolnika [%]</b>	<b>11,1</b>	<b>33,5</b>	<b>21,6</b>	<b>10,5</b>	<b>6,0</b>	<b>2,5</b>

**Załącznik 4. Ankieta dotycząca dochodów spoza gospodarstwa rolnego rodziny rolnika w danym roku obrachunkowym**



**Instytut Ekonomiki Rolnictwa i Gospodarki Żywnościowej  
- Państwowy Instytut Badawczy**  
ul. Świętokrzyska 20  
00-950 Warszawa 1  
Skr. pocztowa 984  
tel./faks: (48 22) 826 93 22, (48 22) 826 61 58  
email: rachrol@fadn.pl  
www.fadn.pl

**Ankieta dot. dochodów spoza gospodarstwa rolnego rodziny rolnika w \_\_\_\_ r.**

Imię i nazwisko pracownika biura rachunkowego: NPBR \_\_\_\_\_

*W poniższej tabeli proszę wpisać, w odpowiedniej rubryce, nr przedziału w którym określony dochód się znajduje.*

		<b>Dochody po potrąceniu zaliczek na podatek dochodowy</b>				<b>Dochody po opodatkowaniu</b>
		z pracy najemnej	z emerytur i rent	z pozostałych świadczeń społecznych <sup>1)</sup>	pozostałe	z zarejestrowanej działalności pozarolniczej
		1	2	3	4	5
Styczeń	01					X
Luty	02					
Marzec	03					
Kwiecień	04					
Maj	05					
Czerwiec	06					
Lipiec	07					
Sierpień	08					
Wrzesień	09					
Październik	10					
Listopad	11					
Grudzień	12					
<b>RAZEM</b>	<b>13</b>					

<sup>1)</sup> np. odszkodowania z tyt. ub. społecznych; zasiłki.

Jeżeli prowadzona jest działalność pozarolnicza proszę podać krótki opis lub symbol EKD/PKD:

..... Symbol EKD/PKD: \_\_\_\_\_

.....

Wyrażam zgodę na udostępnienie powyższych danych dla celów naukowo-badawczych IERiGŻ-PIB.

**NIG:** \_\_\_\_\_

.....  
data i podpis rolnika

**Załącznik 5. Wykaz kodów dla oznaczania przedziałów kwotowych, stosowany w zbieraniu danych o dochodach uzyskanych spoza gospodarstwa rolnego w 2012 r.**

<b>Nr przedziału</b>	<b>Przedziały kwot od – do [zł]</b>
1	poniżej 200
2	200 - 399
3	400 - 599
4	600 - 799
5	800 - 999
6	1 000 - 1 199
7	1 200 - 1 399
8	1 400 - 1 599
9	1 600 - 1 799
10	1 800 - 1 999
11	2 000 - 2 499
12	2 500 - 2 999
13	3 000 - 3 499
14	3 500 - 3 999
15	4 000 - 4 499
16	4 500 - 4 999
17	5 000 - 5 999
18	6 000 - 6 999
19	7 000 - 7 999
20	8 000 - 8 999
21	9 000 - 9 999
22	10 000 - 14 999
23	15 000 - 19 999
24	20 000 - 24 999
25	25 000 - 29 999
26	30 000 - 34 999
27	35 000 - 39 999
28	40 000 - 44 999
29	45 000 - 49 999
30	50 000 i więcej

**Załącznik 6. Grupowanie gospodarstw rolnych według typów rolniczych (TF8)**

Typy rolnicze		Typy rolnicze podstawowe	
Symbol	Nazwa	Symbol	Nazwa
1	Uprawy polowe	15	Specjalizujące się w uprawie zbóż (łącznie z ryżem), roślin oleistych i wysokobiałkowych na nasiona
		16	Specjalizujące się w uprawie polowej różnych gatunków roślin
2	Uprawy ogrodnicze	21	Specjalizujące się w uprawach ogrodniczych (warzyw, truskawek, kwiatów i roślin ozdobnych) pod wysokimi osłonami
		22	Specjalizujące się w gruntowych uprawach ogrodniczych (warzyw, truskawek, kwiatów i roślin ozdobnych)
		23	Specjalizujące się w uprawie grzybów i w szkółkarstwie oraz uprawach ogrodniczych (warzyw, truskawek, kwiatów i roślin ozdobnych)
3	Winnice	35	Specjalizujące się w uprawie winorośli
4	Uprawy trwałe	36	Specjalizujące się w uprawie drzew i krzewów owocowych (bez winorośli i oliwek)
		37	Specjalizujące się w uprawie oliwek
		38	Specjalizujące się w uprawie drzew i krzewów owocowych (uprawy trwałe)
5	Krowy mleczne	45	Specjalizujące się w chowie bydła mlecznego
6	Zwierzęta trawożerne	46	Specjalizujące się w chowie bydła rzeźnego (w tym hodowla)
		47	Specjalizujące się w chowie bydła mlecznego i rzeźnego (w tym hodowla)
		48	Specjalizujące się w chowie owiec, kóz i innych zwierząt żywionych paszami objętościowymi
7	Zwierzęta ziarnożerne	51	Specjalizujące się w chowie trzody chlewnej
		52	Specjalizujące się w chowie drobiu
		53	Specjalizujące się w chowie zwierząt żywionych paszami treściwymi
8	Mieszane	61	Mieszane - różne uprawy
		73	Mieszane - różne zwierzęta, z przewagą zwierząt żywionych paszami objętościowymi
		74	Mieszane - różne zwierzęta, z przewagą zwierząt żywionych paszami treściwymi
		83	Mieszane - uprawy polowe i zwierzęta żywione paszami objętościowymi
		84	Mieszane - różne uprawy i zwierzęta

**Załącznik 7. Grupowanie gospodarstw rolnych według wielkości ekonomicznej (euro), klasyfikacja ES6**

ES6		Rozmiar w euro	
Bardzo małe	(1)	2 000	≤ € < 8 000
Małe	(2)	8 000	≤ € < 25 000
Średnio-małe	(3)	25 000	≤ € < 50 000
Średnio-duże	(4)	50 000	≤ € < 100 000
Duże	(5)	100 000	≤ € < 500 000
Bardzo duże	(6)		€ ≥ 500 000

**Załącznik 8. Grupowanie gospodarstw rolnych według powierzchni użytków rolnych (UR), klasyfikacja UAA6**

<b>Wyszczególnienie</b>	<b>Powierzchnia użytków rolnych w ha</b>
bardzo małe (AXS)	UR ≤ 5
małe (AS)	5 < UR ≤ 10
średnio - małe (AMS)	10 < UR ≤ 20
średnio - duże (AML)	20 < UR ≤ 30
duże (AL)	30 < UR ≤ 50
bardzo duże (AXL)	UR > 50

**EGZEMPLARZ BEZPŁATNY**

*Druk i oprawa: Dział Wydawnictw IERiGŻ-PIB*