



P  L S K I
FADN

SYSTEM ZBIERANIA I WYKORZYSTYWANIA
DANYCH RACHUNKOWYCH Z GOSPODARSTW ROLNYCH

Wyniki standardowe uzyskane przez gospodarstwa rolne z osobowością prawną uczestniczące w Polskim FADN w 2010 roku

Część I. Wyniki standardowe

WARSZAWA 2012



Wyniki standardowe uzyskane przez gospodarstwa rolne z osobowością prawną uczestniczące w Polskim FADN w 2010 roku

Część I. Wyniki standardowe

OPRACOWAŁ ZESPÓŁ:

mgr	Piotr Czarnota
mgr inż.	Elżbieta Jasińska
mgr	Elżbieta Olewnik

Warszawa 2012

Redakcja techniczna

Dariusz Osuch

Renata Płonka

Projekt okładki

Dział Wydawnictw

ISBN 978-83-7658-255-9

Instytut Ekonomiki Rolnictwa i Gospodarki Żywnościowej

- Państwowy Instytut Badawczy

Zakład Rachunkowości Rolnej

00-950 Warszawa, ul. Świętokrzyska 20, skr. poczt. nr 984

Tel.: (0 22) 505 44 39

Tel./faks: (0 22) 826 93 22

E-mail: portal@fadn.pl

Internet: www.fadn.pl; www.polskifadn.eu

Spis treści

Wstęp	5
1. Zmiany w Wynikach Standardowych	6
1.1. Zmiany wynikające z rozporządzeń i dokumentów KE.....	6
1.1.1. Zmiany we Wspólnotowej Typologii Gospodarstw Rolnych.....	6
1.1.2. Zmiany w zakresie i algorytmach Wyników Standardowych	7
1.2. Zasady prezentowania danych w publikacji „Wyniki standardowe ...”	8
1.2.1. Wersja „polska” i „unijna” Wyników Standardowych	8
1.2.2. Grupowanie gospodarstw.....	8
1.3. Pozostałe zmiany.....	9
1.3.1. Wartość sprzedaży zwierząt	9
1.3.2. Sprzedaż środków trwałych.....	9
1.3.3. Rejestracja produktów nietowarowych	9
1.3.4. Nakłady pracy	9
1.3.5. Zasady wyceny ziemi własnej.....	9
2. Informacje o FADN	10
2.1. Uwagi ogólne o FADN.....	10
2.2. Wspólnotowa Typologia Gospodarstw Rolnych.....	12
2.2.1. Do 2009 roku obrachunkowego.....	12
2.2.2. Od 2010 roku obrachunkowego	13
2.3. Zakres podmiotowy FADN.....	15
2.4. Wybór próby gospodarstw rolnych z pola obserwacji FADN	16
2.5. Powierzchnia upraw i liczba zwierząt gwarantująca osiągnięcie przez gospodarstwo rolne minimalnego progu wielkości ekonomicznej według współczynników SGM „2004” i SO „2004”	16
2.6. Zakres przedmiotowy FADN.....	18
2.7. Sposób prezentacji wyników obliczonych na podstawie danych rachunkowych FADN.....	18
3. Zmienne zawarte w „Wynikach Standardowych FADN”	21
3.1. Opis zmiennych w „Wynikach Standardowych FADN”	21
3.2. Schematy obliczania kategorii ekonomicznych.....	36
4. Uwagi do Wyników Standardowych FADN	44
4.1. Informacje o zbieraniu danych rachunkowych w Polsce	44
4.2. Zbiór gospodarstw rolnych prowadzących rachunkowość w ramach Polskiego FADN	45
5. Wyniki Standardowe FADN uzyskane przez gospodarstwa rolne z osobowością prawną uczestniczące w badaniach Polskiego FADN w 2010 r.	47
5.1. Grupowanie gospodarstw rolnych według typów rolniczych.....	47
5.2. Grupowanie gospodarstw rolnych według wielkości ekonomicznej.....	54
5.3. Grupowanie gospodarstw rolnych według powierzchni użytków rolnych	61
Literatura	68

Wykaz skrótów

AWU	- jednostka przeliczeniowa pracy (ang. Annual Work Unit).
c.u.	- jednostka monetarna (ang. currency unit).
CAP	- Wspólna Polityka Rolna (ang. Common Agricultural Policy).
COP	- specjalizujące się w produkcji zbóż, roślin oleistych i białkowych (ang. specialist cereals, oilseed and protein crops).
DG-AGRI	- Dyrekcja Generalna ds. Rolnictwa i Rozwoju Obszarów Wiejskich (ang. Directorate-General for Agriculture and Rural Development).
EC	- Komisja Europejska (ang. European Commission).
ESU	- europejska jednostka wielkości (ang. European Size Unit).
EU	- Unia Europejska (ang. European Union).
EUR	- oznaczenie jednostki monetarnej o nazwie „euro”.
euro	- jednostka monetarna, obowiązująca w większości państw członkowskich Unii Europejskiej.
EUROSTAT	- europejski Urząd Statystyczny.
FADN	- Sieć Danych Rachunkowych Gospodarstw Rolnych (ang. Farm Accountancy Data Network).
FWU	- jednostka przeliczeniowa pracy członków rodziny (ang. Family Work Unit).
GUS	- Główny Urząd Statystyczny.
IERiGŻ-PIB	- Instytut Ekonomiki Rolnictwa i Gospodarki Żywnościowej – Państwowy Instytut Badawczy.
LFA	- obszary o niekorzystnych warunkach gospodarowania - ONW (ang. Less Favoured Areas).
LU	- jednostka przeliczeniowa zwierząt (ang. Livestock Unit).
OGA	- działalność gospodarcza inna niż rolnicza bezpośrednio związana z gospodarstwem (z ang. Other Gainful Activities).
Polski FADN	- System Zbierania i Wykorzystywania Danych Rachunkowych z Gospodarstw Rolnych.
SGM	- standardowa nadwyżka bezpośrednia (ang. Standard Gross Margin).
SO	- standardowa produkcja (ang. Standard Output).
UAA	- ziemia użytkowana dla celów rolniczych = użytki rolne (ang. Utilized Agricultural Area).
UR	- użytki rolne.
WTGR	- Wspólnotowa Typologia Gospodarstw Rolnych.
ZRR	- Zakład Rachunkowości Rolnej.

Wstęp

Wypełniając obowiązek nałożony Ustawą z dnia 29 listopada 2000 r. o zbieraniu i wykorzystywaniu danych rachunkowych z gospodarstw rolnych (Dz. U. Nr 3 poz. 20 z 2001 r. z późniejszymi zmianami) w 2010 r. utworzono komputerową bazę danych zawierającą 206 zestawów danych rachunkowych z gospodarstw posiadających osobowość prawną. Dane zostały zebrane metodą ankietową przez pracowników ośrodków doradztwa rolniczego, audytorów ZRR oraz księgowych rolniczych spółdzielni produkcyjnych w ramach indywidualnych zleceń.

Po przeprowadzonych testach jakości danych obliczono wyniki dla 187 gospodarstw posiadających osobowość prawną.

Opracowanie składa się z trzech podstawowych części:

1. Wstępnej, charakteryzującej Sieć Danych Rachunkowych Gospodarstw Rolnych (FADN).
2. Metodycznej, zawierającej wyjaśnienia rachunku wyników.
3. Statystycznej, zawierającej dane statystyczne dla grup gospodarstw rolnych, ustalonych na podstawie trzech kryteriów grupowania: wielkości ekonomicznej, typu rolniczego i powierzchni użytków rolnych. Wyniki Standardowe zawierają 150 zmiennych charakteryzujących sytuację ekonomiczno-finansową gospodarstw rolnych w roku obrachunkowym.

Opracowane wyniki są w pełni zgodne z pojęciami i kategoriami ekonomicznymi, prezentowanymi w wynikach standardowych FADN Dyrekcji Generalnej do Spraw Rolnictwa UE (DG-AGRI) [16].

Parametry wartościowe dotyczące produkcji, kosztów i inwestycji są kategoriami netto (bez VAT). Pomimo ustawowego zwolnienia podmiotowego od podatku od towarów i usług, nazywanym w skrócie VAT, gospodarstwa prowadziły w 2010 r. ewidencję zdarzeń w standardzie umożliwiającym ustalenie wartości netto oraz kwoty VAT.

W opracowaniu wartości pieniężne wyrażone są w polskich jednostkach monetarnych – złotych (zł).

1. Zmiany w Wynikach Standardowych

1.1. Zmiany wynikające z rozporządzeń i dokumentów KE

1.1.1. Zmiany we Wspólnotowej Typologii Gospodarstw Rolnych

Wspólnotowa Typologia Gospodarstw Rolnych (WTGR) regulowana jest odpowiednimi przepisami prawa, co zapewnia jednolitość na obszarze Unii Europejskiej. Od 2010 roku klasyfikacja gospodarstw rolnych realizowana jest na podstawie Rozporządzenia Komisji Europejskiej nr 1242/2008 z dnia 8 grudnia ustanawiającego wspólnotową typologię gospodarstw rolnych z późniejszymi zmianami [3], [4].

Na podstawie rozporządzenia zmieniono:

- współczynniki klasyfikacyjne,
 - Do 2009¹ roku kryterium klasyfikacyjnym była Standardowa Nadwyżka Bezpośrednia (SGM). Dostępne są następujące zestawy SGM dla 4 regionów FADN:
 - ✓ SGM „2000” (średnie z 3 lat: 1999-2001),
 - ✓ SGM „2002” (średnie z 3 lat: 2001-2003),
 - ✓ SGM „2004” (średnie z 3 lat: 2003-2005).
 - Od 2010¹ roku Standardową Nadwyżkę Bezpośrednią zastąpiła Standardowa Produkcja (SO). Dostępne są następujące zestawy SO dla 4 regionów FADN“:
 - ✓ SO „2004”² (średnie z 3 lat: 2003-2005),
 - ✓ SO „2007” (średnie z 5 lat: 2005-2009).
- zmieniono symbole i nazwy działalności rolniczych, dodano nowe działalności, a niektóre usunięto,
- wydłużono okres referencyjny do 5 lat,
- do wyrażenia wielkości ekonomicznej wykorzystano wartość bezwzględną wyrażoną w euro (zamiast Europejskiej Jednostki Wielkości Ekonomicznej - ESU),
- zmieniono próg wielkości ekonomicznej z 2 ESU (tj. 2 400 euro SGM) na 4 000 euro SO,
- wprowadzono nowe przedziały klas wielkości ekonomicznej,
- wprowadzono dodatkową odmianę klasyfikacji wielkości ekonomicznej wg ES9 (9 klas wielkości ekonomicznej),

¹ Uwaga: „do 2009” oznacza „włącznie z 2009”, natomiast „od 2010”, oznacza „włącznie z 2010”.

² Dla SO „2004” kurs wymiany 1 euro =4,3177 zł.

- zmodyfikowano wykaz typów (zlikwidowano 4. poziom typologii, dodano nowe typy, zmieniono formuły obliczeniowe oraz nazwy typów),
- wprowadzono dodatkową klasyfikację w oparciu o udział przychodów z działalności gospodarczej innej niż rolnicza bezpośrednio związanej z gospodarstwem (OGA).

Dla każdego roku obrachunkowego wyniki FADN naliczane są przy użyciu ustalonego zestawu współczynników klasyfikacyjnych w konfiguracji przedstawionej w tabeli poniżej:

Wyniki Standardowe FADN (lata obrachunkowe)	Zestawy współczynników klasyfikacyjnych
2004	SGM „2000”
2005	SGM „2000”
2006	SGM „2000”
2007	SGM „2002”
2008	SGM „2002”
2009	SGM „2002”
2010	SO „2004”
2011	SO „2004”

1.1.2. Zmiany w zakresie i algorytmach Wyników Standardowych

Od 2010 roku dodano nowe zmienne (na podstawie dokumentu RI/CC 882 Rev.9 Definition of variables used in FADN standard results z listopada 2011 r.):

- ✓ SE074 - Użytki rolne wyłączone z produkcji,
- ✓ SE132 - Relacja produkcji ogółem do kosztów ogółem,
- ✓ SE136 - Produkcja roślinna na 1 ha,
- ✓ SE207 - Produkcja zwierzęca na 1 LU,
- ✓ SE284 - Koszty bezpośrednie produkcji roślinnej na 1 ha,
- ✓ SE309 - Koszty bezpośrednie produkcji zwierzęcej na 1 LU,
- ✓ SE532 - Relacja przepływów pieniężnych (2) do aktywów ogółem,
- ✓ SE624 - Dopłaty do rozwoju obszarów wiejskich,
- ✓ SE650 - Wsparcie specjalne,
- ✓ SE699 - Pozostałe dopłaty.

Od 2010 roku wprowadzono zmiany w algorytmach (na podstawie dokumentu RI/CC 882 Rev.9 Definition of variables used in FADN standard results z listopada 2011 r.):

- ✓ SE005 – wielkość ekonomiczna,
- ✓ SE042 – Uprawy energetyczne (dot. powierzchni),
- ✓ SE080 – Zwierzęta ogółem,
- ✓ SE146 – Uprawy energetyczne (dot. produkcji),
- ✓ SE605 – Dopłaty do działalności operacyjnej.

Od 2010 roku nie są również prezentowane dane dla zmiennej SE620 (Pozostałe dopłaty).

1.2. Zasady prezentowania danych w publikacji „Wyniki standardowe ...”

1.2.1. Wersja „polska” i „unijna” Wyników Standardowych

W bazie danych ZRR Wyników Standardowych (SR) wyróżniono wersję „polską” (SE*PL) i „unijną” (SE*³). Różnice wynikają ze sposobu obliczenia dotacji. Celem opracowania wersji „polskiej” jest przedstawienie wyników ekonomicznych gospodarstw zgodnie z zasadami księgowości memoriałowej, co oznacza że dopłaty ewidencjonowane są wówczas, gdy rolnik posiada decyzję o przyznaniu dotacji i wartość dotacji jest zgodna z zapisami w książce Wpływów i Wydatków. Natomiast celem wersji „unijnej” jest pokazanie sytuacji ekonomicznej gospodarstw z uwzględnieniem dopłat „należnych”. W przypadku zmiennych SE* wartość dotacji została oszacowana w oparciu o przepisy prawa polskiego. Wersję „polską” mają wszystkie zmienne z wartościami dotacji oraz te, które zostały obliczone z użyciem zmiennych z wartościami dotacji. Np. dochód z rodzinnego gospodarstwa rolnego zapisany jest w zmiennej SE420, w bazie SR znajduje się również zmienna SE420PL zawierająca „polską” wersję SE420. Różnica pomiędzy SE420 i SE420PL wynika z zasad obliczenia dotacji.

Do 2009 roku Wyniki Standardowe prezentowane były z „polską” wersją zmiennych.

Od 2010 roku prezentowane są wartości obliczone z uwzględnieniem oszacowanych dotacji tzn. „unijne”.

1.2.2. Grupowanie gospodarstw

Od 2010 roku wyniki standardowe reprezentatywne dla pola obserwacji Polskiego FADN będą prezentowane tylko według dwóch grupowań:

- ✓ typologii (TF8),
- ✓ klas wielkości ekonomicznej (ES6).

³ * oznacza numer zmiennej, np. SE420, SE532.

Przedstawienie wyników według klas powierzchni użytków rolnych (UAA6) ma zastosowanie jedynie w przypadku prezentacji gospodarstw reprezentatywnych tylko dla próby Polskiego FADN.

1.3. Pozostałe zmiany

1.3.1. Wartość sprzedaży zwierząt

Od 2010 roku ujednolicono sposób naliczania wartości sprzedaży zwierząt, analogicznie do sposobu naliczania wartości sprzedaży roślin i produktów zwierzęcych (sprzedaż zawiera także wartość przyznanych odszkodowań do danej grupy zwierząt oraz wartość przekazania na dary i do działalności pozarolniczej).

1.3.2. Sprzedaż środków trwałych

Od 2010 roku zgodnie z zaleceniami Komisji Europejskiej do wartości sprzedaży środków trwałych doliczono wartość przyznanych odszkodowań dla danej grupy środków trwałych.

1.3.3. Rejestracja produktów nietowarowych

Od 2010 roku zmodyfikowano sposób rejestracji produktów nietowarowych. Obecnie wykazywana jest jedynie wartość zapasów według stanu początkowego i stanu końcowego. Różnica wartości stanów nie jest już traktowana jako zużycie w gospodarstwie. Skutkiem tego jest ujemna produkcja dla produktów nietowarowych, w sytuacji gdy wartość różnicy stanu końcowego i stanu początkowego jest ujemna oraz mniejsze są koszty pasz w gospodarstwie (wcześniej wartość zużycia w gospodarstwie powiększała koszty pasz w gospodarstwie). Zmiana ta nie ma wpływu na dochód z gospodarstwa rolnego.

1.3.4. Nakłady pracy

Od 2010 roku zmodyfikowano sposób naliczenia nakładów pracy w godzinach, zmienne: SE011, SE016, SE021. Obecnie przedstawiona jest suma przepracowanych godzin skorygowana o wskaźnik sprawności dla poszczególnych osób.

Do 2009 roku nakłady pracy w godzinach były wyliczone poprzez pomnożenie liczby rocznych jednostek pracy (AWU) przez 2 200 godzin.

1.3.5. Zasady wyceny ziemi własnej

Do roku 2008 zasoby ziemi własnej wyceniane były w sposób normatywny na podstawie: rodzaju gruntu, klasy bonitacyjnej, okręgu podatkowego oraz ceny 1 dt (100 kg) żyta publikowanej przez Prezesa GUS.

Od roku 2009 grunty wyceniane są na podstawie deklarowanej przez rolnika kwoty za którą byłby skłonny kupić własną ziemię. Na skutek tego wartość ziemi wykazywana w bilansie finansowym jest znacznie wyższa niż w latach poprzednich i jest zbliżona do wartości określonej na podstawie cen rynkowych.

2. Informacje o FADN

2.1. Uwagi ogólne o FADN

FADN to europejski system zbierania danych rachunkowych z gospodarstw rolnych, którego formalne kształtowanie rozpoczęło się w 1965 r.

FADN był tworzony etapowo w miarę poszerzania Unii Europejskiej, na podstawie Rozporządzenia Rady EWG nr 79/65/EEC z dnia 15 czerwca 1965 r. w sprawie utworzenia sieci zbierania danych rachunkowych dotyczących dochodów i działalności gospodarstw rolnych w Europejskiej Wspólnocie Gospodarczej [20]. W początkowej fazie (etap I) system zaistniał w sześciu państwach założycielskich (w Belgii, we Francji, w Holandii, w Luksemburgu, w Niemczech i we Włoszech), a po poszerzeniu w 1973 r. (etap II) także w Wielkiej Brytanii, Irlandii i Danii. Od 1981 r. (etap III) dodatkowo w Grecji, od 1986 r. (etap IV) do badań włączono Hiszpanię i Portugalię, a od 1995 r. (etap V) Finlandię, Szwecję i Austrię. Od 1 maja 2004 r. (etap VI) do systemu FADN weszły także: Cypr, Estonia, Litwa, Łotwa, Malta, Polska, Słowacja, Słowenia, Republika Czeska i Węgry, a od 1 stycznia 2007 r. (etap VII) Rumunia i Bułgaria.

Od 2007 r. FADN funkcjonuje na terenie 27 państw członkowskich UE. Poniżej przedstawiono przebieg rozszerzenia zasięgu FADN (patrz: Mapa 2-1).

Mapa 2-1 Etapy tworzenia FADN w Europie



Unikalność FADN polega na tym, że gromadzi on dane zaliczane do grupy wrażliwych, które opisują sytuację ekonomiczną i finansową gospodarstw rolnych.

FADN bazuje na danych rachunkowych pochodzących z rachunkowości realizowanej w konwencji tzw. zarządczej. Odmiana tej rachunkowości znacznie wierniej odzwierciedla sytuację gospodarstwa rolnego niż rachunkowość finansowa⁴. O wyborze konwencji rachunkowości zarządczej zdecydowała potrzeba rozpoznania rzeczywistej sytuacji gospodarstw rolnych w celu podejmowania decyzji jak najbardziej adekwatnych do tych sytuacji.

W polu obserwacji FADN znajdują się gospodarstwa towarowe. Minimalna wielkość ekonomiczna, po przekroczeniu której zalicza się gospodarstwo rolne do pola obserwacji FADN, ustalana jest od 2010 roku obrachunkowego na podstawie analizy sum standardowej produkcji (SO) z danych GUS w poszczególnych klasach wielkości ekonomicznej. W praktyce prowadzony jest rachunek polegający na obliczeniu skumulowanej sumy SO z poszczególnych klas, zaczynając od największej, aż do osiągnięcia ok. 90% SO z populacji badawczej. Dolna granica przedziału, w którym to nastąpi jest minimalnym progiem wielkości ekonomicznej.

Z powodu istniejących różnic w strukturze agrarnej, progi wielkości ekonomicznej, wyznaczające minimalną wielkość gospodarstw rolnych włączanych do pola obserwacji FADN, są różne w poszczególnych państwach członkowskich.

Należy podkreślić, że FADN jest jedyną bazą danych, w której dane zbierane są według jednolitych zasad, a gospodarstwa tworzą statystycznie reprezentatywną próbę towarowych gospodarstw rolnych funkcjonujących na obszarze Unii Europejskiej.

⁴ Rachunkowość finansowa podlega odpowiednim przepisom prawa, które są różne w poszczególnych państwach członkowskich Unii Europejskiej. Jej zadaniem jest ocena sytuacji majątkowej i finansowej przedsiębiorstwa, a często bywa podstawą naliczania podatku dochodowego.

2.2. Wspólnotowa Typologia Gospodarstw Rolnych

2.2.1. Do 2009 roku obrachunkowego

Zasady klasyfikacji gospodarstw zostały precyzyjnie określone i po raz pierwszy formalnie ustanowione Decyzją Komisji (EWG) 78/463/EEC z dnia 7 kwietnia 1978 r. [1]. Według tych zasad gospodarstwa rolne funkcjonujące na terenie Wspólnoty klasyfikowane są według dwóch kryteriów:

- wielkości ekonomicznej,
- typu rolniczego.

W podstawowej klasyfikacji gospodarstw rolnych mają zastosowanie następujące parametry ekonomiczne:

- standardowa nadwyżka bezpośrednia (SGM),
- europejska jednostka wielkości (ESU).

Standardowa nadwyżka bezpośrednia (SGM) jest nadwyżką wartości produkcji danej działalności rolniczej nad wartością kosztów bezpośrednich w **przeciętnych dla danego regionu warunkach produkcji**. W celu wyeliminowania wpływu zmian w produkcji (np. wywołanych złą pogodą) lub cen produktów i środków produkcji, do obliczeń przyjmowane są średnie z trzech lat odpowiedniego okresu, na podstawie uśrednionych danych rocznych z danego regionu. Z tego właśnie powodu, pojęcie nadwyżki bezpośredniej zostało uzupełnione terminem „standardowa”.

Współczynniki SGM są obliczane dla każdego regionu statystycznego i dla każdej prowadzonej działalności w odniesieniu do 1 hektara uprawy lub 1 sztuki zwierzęcia⁵. W Unii Europejskiej wylicza się SGM dla 105 działalności.

Tak duża liczba pozycji w zestawach standardowych nadwyżek bezpośrednich odzwierciedla nie tylko zróżnicowanie rolnictwa w Unii Europejskiej, ale także ukazuje poziom stosowanej szczegółowości, zapewniający porównywalność dostarczanych wyników, a tym samym realnie odzwierciedlający sytuację w rolnictwie.

Europejska Jednostka Wielkości (ESU) jest parametrem służącym do określania wielkości ekonomicznej gospodarstwa rolnego ustalonej na podstawie standardowych nadwyżek bezpośrednich gospodarstwa. Jedno ESU odpowiada równowartości 1 200 euro SGM.

Wielkość ekonomiczna gospodarstwa rolnego stanowi jedno z kryteriów używanych dla charakteryzowania gospodarstwa rolnego we Wspólnotowej Typologii Gospodarstw Rolnych. Jest ona określana na podstawie sumy wartości standardowych nadwyżek bezpośrednich (SGM) wszystkich działalności występujących w gospodarstwie.

⁵ Wyjątek: - SGM dla grzybów odnosi się do 100 m² uprawy,
- SGM dla drobiu odnosi się do 100 szt. zwierząt.

Typ rolniczy gospodarstwa jest drugim kryterium stosowanym w klasyfikacji gospodarstw rolnych. Jest on określany na podstawie udziału poszczególnych działalności w tworzeniu ogólnej wartości standardowej nadwyżki bezpośredniej (SGM) gospodarstwa.

W zależności od pożądanego stopnia dokładności, typy rolnicze gospodarstw są dzielone na:

- 8 typów ogólnych i grupę gospodarstw niesklasyfikowanych (oznaczanych z użyciem jednego znaku),
- 17 typów podstawowych (oznaczanych z użyciem dwóch znaków),
- 50 typów szczegółowych (oznaczanych z użyciem trzech znaków),
- 31 podtypów typów szczegółowych (oznaczanych z użyciem czterech znaków).

Współczynniki SGM liczone są okresowo na podstawie średnich danych z trzech kolejnych lat w wydzielonych regionach państw członkowskich. Komisja UE ustala listę działalności rolniczych, dla których konieczne jest policzenie SGM. W Polsce lista, dla której obliczono SGM'2002, obejmuje 71 działalności rolniczych [22].

2.2.2. Od 2010 roku obrachunkowego

Według znowelizowanych zasad WTGR, w klasyfikacji gospodarstw rolnych stosuje się nowy parametr ekonomiczny, którym jest Standardowa Produkcja (z ang. Standard Output, w skrócie SO) [3], [4], [17].

Standardowa Produkcja (SO) jest to średnia z 5 lat wartość produkcji określonej działalności rolniczej (roślinnej lub zwierzęcej) uzyskana z 1 ha lub od 1 zwierzęcia⁶ w ciągu 1 roku, w przeciętnych dla danego regionu warunkach produkcyjnych. W celu wyeliminowania wahań wartości produkcji (powodowanych np. złą pogodą) czy też cen produktów i środków do produkcji, do obliczeń przyjmowane są średnie z 5 lat odpowiedniego okresu, na podstawie uśrednionych danych rocznych z danego regionu.

WTGR narzuca konieczność obliczania zestawów współczynników SO dla każdego regionu rolniczego i dla każdej prowadzonej w gospodarstwie działalności produkcji roślinnej i zwierzęcej. Listę działalności rolniczych, dla których konieczne jest obliczenie SO ustala Komisja UE i jest ona zgodna z listą cech Badań Struktury Gospodarstw Rolnych. Duża liczba pozycji w zestawach Standardowej Produkcji odzwierciedla nie tylko zróżnicowanie rolnictwa we Wspólnocie, ale także ukazuje poziom stosowanej szczegółowości, zapewniający porównywalność dostarczanych wyników, a tym samym realnie odzwierciedlający sytuację w rolnictwie.

⁶ SO dla grzybów odnosi się do 100 m² uprawy; SO dla drobiu odnosi się do 100 szt. zwierząt; SO dla pszczoł odnosi się do 1 ula (1 rodziny pszczolej).

Przy zastosowaniu współczynników Standardowej Produkcji gospodarstwa rolne klasyfikowane są według dwóch charakterystyk:

- wielkości ekonomicznej,
- typu rolniczego.

Wielkość ekonomiczna gospodarstwa rolnego określana jest jako suma wartości standardowych produkcji (SO) wszystkich działalności rolniczych występujących w gospodarstwie. Wielkość ekonomiczna gospodarstwa wyrażana jest wartością SO w euro. Na podstawie tak ustalonej wielkości ekonomicznej dane gospodarstwo rolne zaliczane jest do odpowiedniej klasy wielkości ekonomicznej.

Typ rolniczy gospodarstwa rolnego określany jest na podstawie udziału poszczególnych działalności rolniczych w tworzeniu całkowitej wartości SO gospodarstwa. Typ rolniczy gospodarstwa odzwierciedla jego system produkcji.

W zależności od pożądanego stopnia dokładności, typy rolnicze gospodarstw zorganizowane są:

- 8 typów ogólnych i grupę gospodarstw niesklasyfikowanych (oznaczanych z użyciem jednego znaku),
- 21 typów podstawowych i grupę gospodarstw niesklasyfikowanych (oznaczanych z użyciem dwóch znaków),
- 61 typów szczegółowych i grupę gospodarstw niesklasyfikowanych (oznaczanych z użyciem trzech znaków).

Z uwagi na rosnące znaczenie wielofunkcyjności gospodarstw rolnych, WTGR została uzupełniona o dodatkową „klasyfikację”, której kryterium jest udział przychodów z **działalności gospodarczej innej niż rolnicza bezpośrednio związanej z gospodarstwem** (z ang. Other Gainful Activities, w skrócie OGA) w całkowitych przychodach gospodarstwa (rolnictwo + OGA + dopłaty bezpośrednie). OGA to działalność, w ramach której wykorzystywane są albo zasoby gospodarstwa rolnego (ziemia, budynki, maszyny itp.) albo produkty tego gospodarstwa. W zależności od tego, jaki procent całkowitych przychodów gospodarstwa stanowi OGA, dane gospodarstwo zaliczane jest do jednej z trzech klas OGA.

Działalność gospodarcza inna niż rolnicza nie jest brana pod uwagę w typologii gospodarstw dokonywanej na podstawie działalności rolniczych - zarówno wielkość ekonomiczna jak i typ rolniczy nie uwzględniają OGA [17], [19].

2.3. Zakres podmiotowy FADN

Minimalny próg określający gospodarstwo jako towarowe (oznacza to włączenie gospodarstwa do badań) wyrażony jest w euro. Wielkość ta jest ustalana oddzielnie dla każdego państwa członkowskiego i zmienia się w czasie, zgodnie z ewolucją struktury i siły ekonomicznej gospodarstw rolnych (patrz: Tabela 2.3-1).

Tabela 2.3-1 Minimalne progi wielkości ekonomicznej i liczebność próby FADN w poszczególnych państwach członkowskich w 2010 r.

Państwa	Dolny próg wielkości ekonomicznej EUR	Liczba gospodarstw w próbie szt.	Struktura próby w europejskim FADN %
Austria	8 000	2 000	2,3
Belgia	25 000	1 200	1,4
Bułgaria	2 000	2 202	2,6
Cypr	4 000	500	0,6
Republika Czeska	8 000	1 417	1,7
Dania	15 000	2 150	2,5
Estonia	4 000	658	0,8
Finlandia	8 000	1 100	1,3
Francja	25 000	7 470	8,7
Grecja	4 000	5 500	6,4
Hiszpania	4 000	8 700	10,1
Holandia	25 000	1 500	1,7
Irlandia	4 000	1 300	1,5
Litwa	4 000	1 000	1,2
Luksemburg	25 000	450	0,5
Łotwa	4 000	1 000	1,2
Malta	4 000	536	0,6
Niemcy	25 000	8 800	10,2
Polska	4 000	12 100	14,1
Portugalia	4 000	2 300	2,7
Rumunia	2 000	6 000	7,0
Słowacja	15 000	523	0,6
Słowenia	4 000	908	1,1
Szwecja	15 000	1 025	1,2
Węgry	4 000	1 900	2,2
Wielka Brytania	25 000	2 500	2,9
(w tym: Irlandia Północna)	15 000	320	0,4
Włochy	4 000	11 137	13,0
Razem FADN UE		85 876	100

Źródło: Rozporządzenie Komisji nr 1291/2009 z 18 grudnia 2009 r. dotyczące wyboru gospodarstw przekazujących dane do celów określania dochodów gospodarstw rolnych [6].

2.4. Wybór próby gospodarstw rolnych z pola obserwacji FADN

Agencje łącznikowe z poszczególnych państw opracowują corocznie plany wyboru gospodarstw rolnych do badań w ramach FADN. Po ich opracowaniu i zaakceptowaniu przez Komitety Krajowe FADN, plany te są przekazywane do akceptacji przez Komitet Wspólnoty nadzorujący FADN.

Biorąc pod uwagę kryterium wielkości ekonomicznej czy typu rolniczego, obserwujemy wewnątrz pola obserwacji FADN duże zróżnicowanie gospodarstw rolnych.

Dla zapewnienia precyzyjnego odzwierciedlenia tego zróżnicowania w próbie badawczej, Agencja łącznikowa dzieli pole obserwacji na warstwy. Pominięcie tej czynności w procesie wyboru próby mogłoby spowodować brak właściwej reprezentacji niektórych rodzajów gospodarstw (np. dużych gospodarstw mlecznych w jednym regionie, czy małych gospodarstw produkujących owoce w innym regionie). W procedurze wyboru do warstwowania zbioru gospodarstw mają zastosowanie trzy kryteria (patrz: [8]):

- położenie regionalne,
- wielkość ekonomiczna,
- typ rolniczy.

2.5. Powierzchnia upraw i liczba zwierząt gwarantująca osiągnięcie przez gospodarstwo rolne minimalnego progu wielkości ekonomicznej według współczynników SGM„2004” i SO„2004”

Zastosowanie nowych klas wielkości ekonomicznej, jak również ustalenie nowego progu wielkości ekonomicznej na poziomie 4 000 euro spowodowała, że aby gospodarstwo znalazło się w polu obserwacji Polskiego FADN musi np. posiadać większą powierzchnię upraw (pszenicy, rzepaku, buraków cukrowych, warzyw), a także powierzchnię sadów (patrz: **Tabela 2.5-1**). Takie tendencje kształtują się we wszystkich regionach FADN.

W przypadku minimalnej liczby zwierząt, jaką potrzeba aby gospodarstwo przekroczyło próg wielkości ekonomicznej obserwujemy, że gospodarstwo rolne musi mieć większą liczbę krów mlecznych (wyjątek region Małopolska i Pogórze), a mniejszą liczbę tuczników.

Tabela 2.5-1 Powierzchnia upraw i liczba zwierząt niezbędna do osiągnięcia przez gospodarstwo rolne minimalnego progu wielkości ekonomicznej* według współczynników SGM„2004” i SO„2004”

Region	Działalność	J.m.	Ekwiwalent	
			SGM'2004	SO'2004
			2400 Euro	4000 Euro
Pomorze i Mazury	Pszonica zwyczajna i orkisz	ha	7,0	9,9
	Rzepak i rzepik	ha	6,8	8,5
	Buraki cukrowe	ha	2,0	2,6
	Sady jabłoniowe	ha	2,7	3,1
	Warzywa, truskawki w uprawie	ha	3,7	4,9
	Krowy mleczne	szt.	3,1	3,8
	Tuczniaki	szt.	21,6	16,6
Wielkopolska i Śląsk	Pszonica zwyczajna i orkisz	ha	6,7	9,1
	Rzepak i rzepik	ha	5,8	7,2
	Buraki cukrowe	ha	1,9	2,4
	Sady jabłoniowe	ha	2,2	2,7
	Warzywa, truskawki w uprawie	ha	3,3	4,4
	Krowy mleczne	szt.	3,2	3,8
	Tuczniaki	szt.	16,2	16,1
Mazowsze i Podlasie	Pszonica zwyczajna i orkisz	ha	8,7	11,9
	Rzepak i rzepik	ha	7,6	9,4
	Buraki cukrowe	ha	2,1	2,7
	Sady jabłoniowe	ha	2,0	2,4
	Warzywa, truskawki w uprawie	ha	4,2	5,4
	Krowy mleczne	szt.	3,9	4,5
	Tuczniaki	szt.	17,8	16,0
Małopolska i Pogórze	Pszonica zwyczajna i orkisz	ha	8,5	11,7
	Rzepak i rzepik	ha	6,3	8,3
	Buraki cukrowe	ha	2,0	2,6
	Sady jabłoniowe	ha	2,1	2,7
	Warzywa, truskawki w uprawie	ha	3,1	4,2
	Krowy mleczne	szt.	5,4	4,5
	Tuczniaki	szt.	18,7	16,4

*Osiągnięcie przez gospodarstwo minimalnego progu wielkości ekonomicznej według współczynników SGM„2004” [23], a w przypadku klasyfikacji według współczynników SO„2004” [10], włącza GR do pola obserwacji Polskiego FADN.

2.6. Zakres przedmiotowy FADN

Dla potrzeb FADN zbieranych jest około 1 tys. różnych danych liczbowych, dotyczących gospodarstwa rolnego. Odzwierciedlają one stan i strukturę składników majątkowych, a także stan i strukturę zobowiązań. Inne dane odzwierciedlają strukturę przychodów i kosztów na poziomie gospodarstwa rolnego. Szczególna uwaga zwrócona jest na elementy związane ze Wspólną Polityką Rolną (dotacje, kwoty i limity produkcyjne).

Zakres i format zbieranych danych rachunkowych w gospodarstwach rolnych dla potrzeb FADN, jest szczegółowo zdefiniowany w Rozporządzeniu Komisji (WE) NR 781/2009 z dnia 27 sierpnia 2009 r. oraz na podstawie dokumentu RI/CC 1256 r.7 Farm Return Data Definitions z października 2011 r. [5] [13] [14]. Przepisy te obok szczegółowego wykazu zmiennych, zawierają także instrukcje dotyczące sposobu wypełniania tzw. sprawozdania z gospodarstwa rolnego FADN oraz definicje stosowanych pojęć. Sprawozdanie to składa się z 14 grup danych rachunkowych, zestawionych tematycznie w odpowiednie tabele (od A do N):

- Tab. A.** Informacje ogólne.
- Tab. B.** Struktura własnościowa ziemi użytkowanej rolniczo.
- Tab. C.** Zasoby i nakłady pracy własnej oraz najemnej.
- Tab. D.** Stan i wartość zwierząt.
- Tab. E.** Zakup i sprzedaż zwierząt.
- Tab. F.** Koszty.
- Tab. G.** Zasoby i gospodarowanie składnikami majątkowymi.
- Tab. H.** Zadłużenie.
- Tab. I.** Podatek od wartości dodanej (VAT).
- Tab. J.** Dopłaty i subsydia.
- Tab. K.** Produkcja roślinna i zwierzęca (bez zwierząt).
- Tab. L.** Kwoty i inne prawa.
- Tab. M.** Dopłaty bezpośrednie.
- Tab. N.** Szczegóły zakupów i sprzedaży zwierząt.

2.7. Sposób prezentacji wyników obliczonych na podstawie danych rachunkowych FADN

Wyniki obliczone na podstawie danych FADN zgromadzonych w komputerowej bazie prezentowane są w zestawach statystycznych (Tabela 5.1-1 – Tabela 5.2-10). Zawierają one wartości średnie dla grup gospodarstw rolnych wyłanianych według typów rolniczych i wielkości ekonomicznej. Dodatkowo gospodarstwa zostały pogrupowane według powierzchni użytków rolnych.

Ze względu na obowiązujące zasady upowszechniania danych FADN dopuszczalne jest prezentowanie wyników z grupy obejmującej co najmniej 15 gospodarstw. W przypadku mniejszej liczebności wpisywana jest „.” (kropka).

Tabela 2.7-1 Grupowanie gospodarstw rolnych według typów rolniczych (TF8)

Typy rolnicze		Typy rolnicze podstawowe	
Symbol	Nazwa	Symbol	Nazwa
1	Uprawy polowe	15	Specjalizujące się w uprawie zbóż (łącznie z ryżem), roślin oleistych i wysokobiałkowych na nasiona
		16	Specjalizujące się w uprawie polowej różnych gatunków roślin
2	Uprawy ogrodnicze	21	Specjalizujące się w uprawach ogrodniczych (warzyw, truskawek, kwiatów i roślin ozdobnych) pod wysokimi osłonami
		22	Specjalizujące się w gruntowych uprawach ogrodniczych (warzyw, truskawek, kwiatów i roślin ozdobnych)
		23	Specjalizujące się w uprawie grzybów i w szkółkarstwie oraz uprawach ogrodniczych (warzyw, truskawek, kwiatów i roślin ozdobnych)
3	Winnice	35	Specjalizujące się w uprawie winorośli
4	Uprawy trwałe	36	Specjalizujące się w uprawie drzew i krzewów owocowych (bez winorośli i oliwek)
		37	Specjalizujące się w uprawie oliwek
		38	Specjalizujące się w uprawie drzew i krzewów owocowych (uprawy trwałe)
5	Krowy mleczne	45	Specjalizujące się w chowie bydła mlecznego
6	Zwierzęta trawożerne	46	Specjalizujące się w chowie bydła rzeźnego (w tym hodowla)
		47	Specjalizujące się w chowie bydła mlecznego i rzeźnego (w tym hodowla)
		48	Specjalizujące się w chowie owiec, kóz i innych zwierząt żywionych paszami objętościowymi
7	Zwierzęta ziarnożerne	51	Specjalizujące się w chowie trzody chlewnej
		52	Specjalizujące się w chowie drobiu
		53	Specjalizujące się w chowie zwierząt żywionych paszami treściwymi
8	Mieszane	61	Mieszane - różne uprawy
		73	Mieszane - różne zwierzęta, z przewagą zwierząt żywionych paszami objętościowymi
		74	Mieszane - różne zwierzęta, z przewagą zwierząt żywionych paszami treściwymi
		83	Mieszane - uprawy polowe i zwierzęta żywione paszami objętościowymi
		84	Mieszane - różne uprawy i zwierzęta

Zestawienie typów rolniczych TF8 jest kombinacją typów podstawowych, pochodzących z różnych typów szczegółowych, tworzącą w rezultacie osiem grup gospodarstw rolnych [3], [4], [17], [18].

Tabela 2.7-2 przedstawia zasady klasyfikacji gospodarstw według klas wielkości ekonomicznej (ES, ES9 oraz ES6) na podstawie Wspólnotowej Typologii Gospodarstw Rolnych [17]. Powszechnie stosowaną klasyfikacją jest klasyfikacja ES6. W opracowaniu tym nie posłużono się jednakże tą klasyfikacją ze względu na nietypowy charakter gospodarstw z osobowością prawną. Ich specyfika wynikająca z faktu, że pod względem siły ekonomicznej są to gospodarstwa najczęściej bardzo duże, wymusiła zmianę grupowania tych gospodarstw według wielkości ekonomicznej. Gospodarstwa z osobowością prawną na użytek niniejszej analizy pogrupowane zostały wg 5 klas wielkości ekonomicznej: od 4 do 100 tys. euro SO, od 100 do 250 tys. euro SO, od 250 do 500 tys. euro SO, od 500 do 1 000 tys. euro SO oraz powyżej 1 000 tys. euro SO.

Tabela 2.7-2 Grupowanie gospodarstw rolnych według wielkości ekonomicznej (euro), klasyfikacja ES, ES9 i ES6

ES6		ES9		ES	Rozmiar w euro (€)
				1	€ < 2 000
1	Bardzo małe	1	Bardzo małe	2	2 000 ≤ € < 4 000
				3	4 000 ≤ € < 8 000
2	Małe	2	Małe	4	8 000 ≤ € < 15 000
		3	Małe	5	15 000 ≤ € < 25 000
3	Średnio-małe	4	Średnio-małe	6	25 000 ≤ € < 50 000
4	Średnio-duże	5	Średnio-duże	7	50 000 ≤ € < 100 000
5	Duże	6	Duże	8	100 000 ≤ € < 250 000
		7	Duże	9	250 000 ≤ € < 500 000
6	Bardzo duże	8	Bardzo duże	10	500 000 ≤ € < 750 000
				11	750 000 ≤ € < 1 000 000
		9	Bardzo duże	12	1 000 000 ≤ € < 1 500 000
				13	1 500 000 ≤ € < 3 000 000
14	€ ≥ 3 000 000				

Uwaga: Tabela 2.7-2 zawiera rozmiary wielkości ekonomicznej wyrażone w euro, natomiast dla uproszczenia zapisu we wszystkich następujących tabelkach rozmiary prezentowane są w tysiącach euro.

3. Zmienne zawarte w „Wynikach Standardowych FADN”

3.1. Opis zmiennych w „Wynikach Standardowych FADN”

„Wyniki Standardowe FADN” zawierają 10 tabel tematycznych:

1. Populacja i próba gospodarstw.
2. Wybrane informacje o produkcji.
3. Wartość produkcji.
4. Koszty.
5. Dopłaty do działalności operacyjnej gospodarstwa.
6. Salda dopłat i podatków.
7. Dochód na gospodarstwo rolne.
8. Dochód na osobę.
9. Bilans finansowy na koniec roku obrachunkowego.
10. Wskaźniki finansowe.

Opisy poszczególnych zmiennych są zgodne z zawartymi w „Wynikach Standardowych FADN” (patrz: [12] [16]). Natomiast ich zawartość w poszczególnych tabelach nie zawsze odpowiada w pełni tytułom. Należy więc zwrócić uwagę na szczegółowy opis danej zmiennej (od Tabela 3.1-1 do Tabela 3.1-10). W kolumnie „Symbol” zawarte jest alfanumeryczne, pięciodziankowe oznaczenie poszczególnych zmiennych.

Dla ułatwienia rozumienia poszczególnych zmiennych zawartych w „Wynikach Standardowych FADN”, w dalszej części rozdziału zamieszczono ich objaśnienia w porządku identycznym do prezentowanych wyników⁷. Dodatkowo zamieszczono szczegółowe schematy obliczeń wybranych zmiennych prezentowanych w Wynikach Standardowych.

Tabela 3.1-1 Populacja i próba gospodarstw

Symbol	Zmienna	Sposób obliczenia, uwagi
SYS02	Liczba reprezentowanych gospodarstw	Suma parametrów wag poszczególnych gospodarstw w próbie.
SYS03	Liczba gospodarstw w próbie	Liczba gospodarstw w próbie.
SYS04	Kurs wymiany jedn. monetarnej państwa członkowskiego na euro	Średni kurs wymiany krajowej waluty na euro w roku obrachunkowym. Obliczany jest jako średnia z miesięcznych kursów wymiany ważonych liczbą dni w miesiącu.

⁷ Oznaczenia kolorów i formatowania: zielony = nowość; niebieski pochylony = modyfikacja algorytmu; przekreślony = usunięcie zmiennej.

Tabela 3.1-2 Wybrane informacje o produkcji

Symbol	Zmienna	J. m.	Sposób obliczenia, uwagi
<i>SE005</i>	<i>Wielkość ekonomiczna</i>	<i>euro</i>	<i>Wielkość ekonomiczna gospodarstwa rolnego, wyrażona w euro.</i>
SE010	Nakłady pracy ogółem	AWU	Całkowite nakłady pracy ludzkiej w ramach działalności operacyjnej gospodarstwa rolnego = AWU wyrażone w jednostkach przeliczeniowych pracy = osobach pełnozatrudnionych = 2 200 godz./rok. [SE015 + SE020]
<i>SE011</i>	<i>Czas pracy ogółem</i>	<i>godz.</i>	<i>Całkowity czas pracy ludzi w ramach działalności operacyjnej gospodarstwa rolnego, wyrażony w godzinach.</i> <i>[SE016 + SE021]</i>
SE015	Nakłady pracy własnej	FWU	Nakłady pracy w ramach działalności operacyjnej gospodarstwa rolnego osób nieopłaconych = FWU (głównie członków rodziny), wyrażone w jednostkach przeliczeniowych pracy rodziny = osobach pełnozatrudnionych rodziny.
<i>SE016</i>	<i>Czas pracy własnej</i>	<i>godz.</i>	<i>Czas pracy w ramach działalności operacyjnej gospodarstwa rolnego osób nieopłaconych (głównie członków rodziny), wyrażony w godzinach.</i>
SE020	Nakłady pracy najemnej	AWU	Nakłady pracy w ramach działalności operacyjnej gospodarstwa rolnego osób opłaconych gotówką lub w naturze, wyrażone w jednostkach przeliczeniowych pracy = osobach pełnozatrudnionych.
<i>SE021</i>	<i>Czas pracy najemnej</i>	<i>godz.</i>	<i>Czas pracy w ramach działalności operacyjnej gospodarstwa rolnego osób opłaconych gotówką lub w naturze, wyrażony w godzinach.</i>
SE025	Powierzchnia użytków rolnych	ha	Całkowity obszar ziemi użytkowanej rolniczo (użytków rolnych) = (UAA). Na tę powierzchnię składa się: ziemia własna, ziemia dodzierżawiona na jeden rok lub dłużej, ziemia użytkowana na zasadzie udziału w zbiorze z właścicielem, a także ugory i odłogi. Nie uwzględnia się powierzchni uprawy grzybów, ziemi dodzierżawionej na okres krótszy niż 1 rok, ziemi zalesionej i pozostałych gruntów (dróg, stawów, nieużytków, itp.). Powierzchnia wyrażona jest w hektarach (1 ha = 10 000 m ²).
SE030	Powierzchnia dodzierżawionych użytków rolnych	ha	Powierzchnia ziemi dodzierżawionej przez rolnika na podstawie umowy dzierżawnej na okres liczący co najmniej 1 rok (odpłatność regulowana w gotówce lub w naturze).
SE035	Zboża	ha	Pszenica zwyczajna, orkisz, pszenica twarda, żyto, jęczmień, owies, mieszanki zbożowe, kukurydza na ziarno, pozostałe zboża.
SE041	Pozostałe uprawy polowe	ha	Strączkowe na nasiona, ziemniaki, buraki cukrowe, zioła, oleiste i włókniste tącznie z nasionami, chmiel, tytoń, inne przemysłowe (tącznie z bawełną i trzciną cukrową).
<i>SE042</i>	<i>Uprawy energetyczne</i>	<i>ha</i>	<i>Powierzchnia uprawy roślin energetycznych.</i>

Symbol	Zmienna	J. m.	Sposób obliczenia, uwagi
SE046	Warzywa i kwiaty	ha	Świeże warzywa, melony, truskawki, kwiaty i rośliny ozdobne (uprawiane w uprawie polowej lub pod osłonami wysokimi). Dotyczy powierzchni podstawowej (nie uwzględnia się powierzchni wszystkich zbiorów), nawet gdy praktykowane jest następstwo na tej samej powierzchni, w tym samym roku obrachunkowym. Nie uwzględnia się powierzchni uprawy grzybów.
SE050	Winnice	ha	Łącznie z młodymi nasadzeniami jeszcze nie plonującymi (bez szkótek).
SE054	Uprawy trwałe	ha	Sady owocowe i jagodowe (łącznie z sadami tropikalnymi), gaje oliwne, szkółki i pozostałe uprawy trwałe (wiklina, sitowie, bambus). Łącznie z młodymi nasadzeniami i trwałymi uprawami pod osłonami. Bez winogron. [SE055 + SE060 + SE065]
SE055	Sady	ha	Sady owocowe i jagodowe (łącznie z sadami tropikalnymi).
SE060	Gaje oliwne	ha	Drzewa oliwne.
SE065	Pozostałe uprawy trwałe	ha	Szkółki i pozostałe uprawy trwałe (wiklina, sitowie, bambus). Łącznie z młodymi nasadzeniami i uprawami trwałymi pod osłonami.
SE071	Uprawy pastewne	ha	Pastewne korzeniowe i kapustne, trawa w uprawie polowej, łąki, pastwiska trwałe i niepielęgnowane, pozostałe uprawy pastewne.
SE072	Odlogi	ha	Powierzchnia użytków rolnych, nieuprawiana w roku obrachunkowym, niekwalifikująca się do otrzymania dotacji i innego wsparcia finansowego.
SE073	Ugory	ha	Grunty orne czasowo nieużytkowane, które pozostają w dobrej kulturze oraz które kwalifikują się do otrzymania dotacji i innego wsparcia finansowego.
SE074	Powierzchnia użytków rolnych wyłączona z produkcji	ha	Powierzchnia ta obejmuje: powierzchnię użytków rolnych, nieuprawiana w roku obrachunkowym, grunty orne czasowo nieużytkowane oraz trwałe użytki zielone nieużytkowane (TUZ) dla celów produkcyjnych ale uprawnione do dopłat. [SE072+SE073+TUZ]
SE075	Lasy	ha	Obszary zadrzewione, lasy, plantacje topoli, łącznie ze szkótkami leśnymi. Obszar ten nie jest ujęty w pozycji „Powierzchnia użytków rolnych” (SE025).

Symbol	Zmienna	J. m.	Sposób obliczenia, uwagi
SE080	Zwierzęta ogółem	LU	<i>Stan średni w roku: koniowatych, bydła, owiec, kóz, trzody chlewnej i drobiu utrzymywanych w gospodarstwie rolnym, wyrażony w jednostkach przeliczeniowych zwierząt (LU)⁸. Nie są uwzględniane roje pszczół oraz pozostałe zwierzęta. Zwierzęta nie będące własnością gospodarstwa rolnego, utrzymywane w gospodarstwie na podstawie umowy także ujęte są dla określenia rocznego stanu zwierząt.</i>
SE085	Krowy mleczne	LU	Krowy (także samice bawole), które wycieliły się i głównie utrzymywane są dla produkcji mleka z przeznaczeniem do spożycia przez ludzi. Nie ujmuje się tu krów wybrakowanych.
SE090	Pozostałe bydło	LU	Pozostałe bydło (z wyjątkiem krów mlecznych).
SE095	Owce i kozy	LU	Matki kozie i pozostałe kozy, matki owcze i pozostałe owce.
SE100	Trzoda chlewna	LU	Prosięta, maciory, tuczniki i pozostała trzoda chlewna.
SE105	Drób	LU	Drób mięsny, kury nioski i pozostały drób.
SE110	Plon pszenicy	dt/ha	Ilość wyprodukowanego ziarna pszenicy zwyczajnej i orkiszu z jednego hektara wyrażona w decytonach na hektar (100 kg/ha).
SE115	Plon kukurydzy	dt/ha	Ilość wyprodukowanego ziarna kukurydzy z jednego hektara wyrażona w decytonach na hektar (100 kg/ha).
SE120	Obsada zwierząt	LU/ha	Obsada zwierząt żywionych systemem wypasowym (przeżuwaczy), bez cieląt przeznaczonych na tucz, na 1 ha powierzchni paszowej. Średnia liczba jednostek przeliczeniowych (LU) z sumy: bydła (bez cieląt opasowych) oraz owiec i kóz, przypadająca na 1 hektar roślin pastewnych uprawianych na użytkach rolnych. Do tej powierzchni zalicza się uprawy pastewne, ugory i odłogi. Parametr obsady zwierząt jest obliczany tylko dla gospodarstw utrzymujących ten rodzaj zwierząt i posiadających uprawy pastewne (powierzchnię paszową).
SE125	Wydajność mleczna krów	kg/krowę ⁹	Produkcja mleka i przetworów z mleka (w ekwiwalencie mleka) w przeliczeniu na jedną krowę mleczną. Produkcja mleka obejmuje sprzedaż, przekazanie mleka do gospodarstwa domowego i zużycie mleka w gospodarstwie rolnym (skarmione przez zwierzęta).

⁸ konie	:= 0, 8	krowy mleczne	:= 1, 0	loch	:= 0, 5
cielęta na tucz	:= 0, 4	krowy wybrakowane	:= 1, 0	tuczniki	:= 0, 3
cielęta < 1 rok	:= 0, 4	krowy pozostałe	:= 0, 8	trzoda pozostała	:= 0, 3
byczki 1 - 2 lata	:= 0, 7	matki kozie	:= 0, 1	brojlery	:= 0, 007
jałówki 1 - 2 lata	:= 0, 7	kozy pozostałe	:= 0, 1	kury nioski	:= 0, 014
byki ≥ 2 lata	:= 1, 0	matki owcze	:= 0, 1	drób pozostały	:= 0, 03
jałówki hodow.	:= 0, 8	owce pozostałe	:= 0, 1	króliki	:= 0, 02
jałówki na tucz	:= 0, 8	prosięta	:= 0, 027		

⁹ Stosuje się przelicznik 1 litr mleka = 1, 031 kg.

Tabela 3.1-3 Wartość produkcji

Symbol	Zmienna	J. m.	Sposób obliczenia, uwagi
SE131	Produkcja ogółem	c.u.	Suma wartości produkcji: roślinnej, zwierzęcej i pozostałej. Obejmuje: sprzedaż, przekazania do gospodarstwa domowego, zużycie na potrzeby gospodarstwa rolnego, różnicę stanu zapasów, różnicę wartości zwierząt wywołaną zmianą cen a pomniejszona jest o zakup zwierząt. [SE135 + SE206 + SE256]
SE132	Relacja produkcji ogółem do kosztów ogółem	krotność	Relacja produkcji ogółem do kosztów ogółem. [SE131/SE270]
SE135	Produkcja roślinna	c.u.	Obejmuje: sprzedaż, zużycie wewnętrzne, przekazanie do gospodarstwa domowego i różnicę stanu zapasów. [SE140 + SE145 + SE146 + SE150 + SE155 + SE160 + SE165 + SE170 + SE175 + SE180 + SE185 + SE190 + SE195 + SE200]
SE136	Produkcja roślinna na 1 ha	zł/ha	Wartość produkcji roślinnej w przeliczeniu na 1 ha użytków rolnych z wyłączeniem ziemi oddzierżawionej. [SE135/(SE025-powierzchnia ziemi oddzierżawionej)]
SE140	Zboża	c.u.	Dotyczy upraw na ziarno.
SE145	Rośliny białkowe	c.u.	Uprawiane na nasiona, bez upraw zbieranych na zielonkę z przeznaczeniem na pasze. Nie ujmują się tu warzywa i soi.
SE146	Uprawy energetyczne	c.u.	Wszystkie rośliny uprawiane na cele energetyczne.
SE150	Ziemniaki	c.u.	Wszystkie typy odmian - także ziemniaki wczesne i sadzeniaki.
SE155	Buraki cukrowe	c.u.	Dotyczy przede wszystkim korzeni. Nie ujmują się wartości liści, natomiast uwzględnia się wartość wyśtoków otrzymanych od cukrowni lub odsprzedanych przez rolnika do cukrowni.
SE160	Rośliny oleiste	c.u.	Rośliny oleiste i włókniste uprawiane na olej (bez bawełny).
SE165	Rośliny przemysłowe	c.u.	Chmiel, tytoń, inne uprawy przemysłowe (łącznie z ziołami, roślinami aromatycznymi i przyprawowymi, bawełną i trzciną cukrową oraz włóknistymi i konopiami uprawianymi na włókno).
SE170	Warzywa, kwiaty	c.u.	Świeże warzywa, melony, truskawki, kwiaty i rośliny ozdobne (uprawiane w uprawie polowej lub pod osłonami). Tu uwzględniona jest też wartość produkcji grzybów (mimo tego, że powierzchnia uprawy grzybów nie jest uwzględniona w pozycji SE046).
SE175	Owoce	c.u.	Owoce z drzew i krzewów uprawianych w uprawie polowej (łącznie z owocami tropikalnymi).
SE180	Owoce cytrusowe	c.u.	Pomarańcze, nektarynki i mandarynki, klementynki, cytryny i inne owoce cytrusowe.
SE185	Wina i winogrona	c.u.	Winogrona spożywcze, winogrona do produkcji win jakościowych i stołowych, różne produkty z winogron (moszcz z winogron itp.), wino, produkty uboczne z produkcji wina, rodzyнки.
SE190	Oliwki i olej z oliwek	c.u.	Oliwki jadalne, oliwki do produkcji oleju, olej i produkty uboczne z produkcji oleju z oliwek.
SE195	Uprawy pastewne	c.u.	Rośliny pastewne korzeniowe i kapustne, trawa w uprawie polowej, łąki, pastwiska trwałe i niepielegnowane, pozostałe uprawy pastewne. Tu wchodzi także produkcja z ugorów i odłogów (o ile taka występuje w gospodarstwie).

Symbol	Zmienna	J. m.	Sposób obliczenia, uwagi
SE200	Inne produkty pochodzenia roślinnego	c.u.	Nasiona i sadzonki (traw, roślin polowych i ogrodniczych, bez zbóż, roślin białkowych, ziemniaków i roślin oleistych), inne uprawy polowe (nieujęte w wyszczególnionych pozycjach), uprawy trwałe rosnące pod osłonami nieuwzględnione w SE170. Tu wlicza się także przyrost wartości młodych plantacji wieloletnich (do wejścia w plonowanie). Ustala się go na podstawie poniesionych kosztów.
SE206	Produkcja zwierzęca	c.u.	Produkcja obejmuje wartość produkcji żywca oraz wartość produktów pochodzenia zwierzęcego. Produkcja zwierzęca obejmuje: sprzedaż, różnicę wartości zwierząt w roku obrachunkowym i przekazanie do gospodarstwa domowego. Pomniejsza się ją o zakup zwierząt. Rachunek jest przeprowadzany dla koniowatych, bydła, owiec, kóz, trzody chlewnej, drobiu i pozostałych zwierząt. Różnica wartości zwierząt stada obrotowego obejmuje stan na koniec roku pomniejszony o stan na początek roku. W przypadku zwierząt stada podstawowego szacuje się także różnicę wartości zwierząt z tytułu zmiany cen jednostkowych w roku obrachunkowym. Produkcja produktów zwierzęcych obejmuje sprzedaż, przekazanie do gospodarstwa domowego, zużycie wewnętrzne i różnicę stanu zapasów. Do produktów zwierzęcych zalicza się: mleko i produkty z mleka krów, owiec i kóz, wełnę, jaja kurze, inne produkty zwierzęce (przychody z krycia, obornik, jaja innych ptaków itp.), a także wpływy z usługowego odchowu zwierząt oraz z miodu. [SE216 + SE220 + SE225 + SE230 + SE235 + SE240 + SE245 + SE251]
SE207	Produkcja zwierzęca na 1 LU	zł/LU	Wartość produkcji zwierzęcej w przeliczeniu na jedną jednostkę przeliczeniową zwierząt. [SE206/SE080]
SE211	Różnica wartości zwierząt	c.u.	Różnica wartości zwierząt stada podstawowego i obrotowego z tytułu zmiany cen jednostkowych w roku obrachunkowym. Zmienna ta umożliwia pominięcie wpływu zmian cen zwierząt stada podstawowego na wartość produkcji w danym roku.
SE216	Mleko i przetwory z mleka krowiego	c.u.	W tej pozycji ujęta jest wartość mleka i przetworów pomniejszona o odpowiednie opłaty współodpowiedzialnościowe (jeśli występują), lecz bez opłat karnych za nieprawidłową realizację kwoty mlecznej. Te opłaty są ujęte w saldzie dopłat i kar do produkcji mleka.
SE220	Żywiec wołowy	c.u.	Obejmuje produkcję i różnicę wartości zwierząt (z uwzględnieniem różnicy wartości zwierząt stada obrotowego i podstawowego).
SE225	Żywiec wieprzowy	c.u.	Obejmuje produkcję i różnicę wartości zwierząt (z uwzględnieniem różnicy wartości zwierząt stada obrotowego i podstawowego).
SE230	Żywiec barani i kozi	c.u.	Obejmuje produkcję i różnicę wartości zwierząt (z uwzględnieniem różnicy wartości zwierząt stada obrotowego i podstawowego).
SE235	Żywiec drobiowy	c.u.	Obejmuje produkcję i różnicę wartości zwierząt stada obrotowego (wartość na koniec roku - wartość na początek roku).
SE240	Jaja	c.u.	W pozycji tej uwzględnione są jaja kurze.
SE245	Mleko i przetwory z mleka owczego i koziego	c.u.	W tej pozycji ujęta jest wartość mleka i jego przetworów.

Symbol	Zmienna	J. m.	Sposób obliczenia, uwagi
SE251	Inne zwierzęta i produkty zwierzęce	c.u.	Pozycja ta obejmuje: żywiec koński i inne zwierzęta niewymienione wyżej – np.: króliki, roje pszczele, zwierzęta futerkowe, ryby, strusie (z uwzględnieniem różnicy wartości zwierząt stada obrotowego i podstawowego), a także wełnę i pozostałe produkty pochodzenia zwierzęcego (np. obornik czy mleko innych zwierząt), a także przychody z krycia i przychody z usługowego odchovu zwierząt. Różnica wartości stada podstawowego koni z tytułu zmiany cen jednostkowych w roku obrachunkowym też wliczana jest do tej pozycji.
SE256	Pozostała produkcja	c.u.	Do pozycji tej należą: czynsz za wdzierżawioną ziemię w stanie gotowym do siewu, przychody z okazjonalnego przekazania powierzchni paszowej, produkty z lasu, świadczenie usług, wynajem sprzętu, odsetki od aktywów obrotowych niezbędnych do bieżącego funkcjonowania gospodarstwa rolnego, przychody z agroturystyki, przychody dotyczące wcześniejszych lat obrachunkowych, pozostałe produkty i przychody.
SE260	Przekazania do gospodarstwa domowego	c.u.	Wartość produktów roślinnych i zwierzęcych przekazanych do gospodarstwa domowego rolnika. Wartość ta stanowi część produkcji ogółem.
SE265	Zużycie wewnętrzne	c.u.	Wartość produktów roślinnych i zwierzęcych wytworzonych i zużytych w ramach działalności operacyjnej gospodarstwa rolnego, np. produkty roślinne zużyte jako pasze dla zwierząt, a także nasiona i sadzeniaki. Produkty te uwzględnione są w rachunku produkcji ogółem a zarazem stanowią one istotną pozycję w kosztach pasz i materiału rozmnożeniowego.

Tabela 3.1-4 Koszty

Symbol	Zmienna	J. m.	Sposób obliczenia, uwagi
SE270	Koszty ogółem	c.u.	Obejmują: koszty bezpośrednie, koszty ogólnogospodarcze, amortyzację i koszt czynników zewnętrznych. Ujęte są tu koszty dotyczące działalności operacyjnej gospodarstwa rolnego poniesione na produkcję uzyskaną w roku obrachunkowym. Uwzględnione są nakłady produktów potencjalnie towarowych wytworzonych w gospodarstwie rolnym i zużytych w ramach działalności operacyjnej – do celów produkcyjnych (nasiona i sadzonki oraz pasze dla zwierząt żywionych systemem wypasowym i ziarnożernych). Obornik nie jest traktowany jako produkt potencjalnie towarowy i nie jest uwzględniany w tej pozycji. Podatki gospodarstwa rolnego i inne opłaty nie są włączone do kosztów ogółem, lecz uwzględniane są przy obliczaniu sald dopłat i podatków dotyczących działalności operacyjnej i inwestycyjnej. Podatki od dochodów spoza gospodarstwa rolnego nie są uwzględniane w rachunkach FADN. [SE275 + SE360 + SE365]
SE275	Zużycie pośrednie	c.u.	Obejmuje koszty bezpośrednie (z uwzględnieniem produktów wytworzonych i zużytych w procesie produkcji w gospodarstwie rolnym) oraz koszty ogólnogospodarcze towarzyszące działalności operacyjnej w roku obrachunkowym. [SE281 + SE336]

Symbol	Zmienna	J. m.	Sposób obliczenia, uwagi
SE281	Koszty bezpośrednie	c.u.	Obejmują: koszty bezpośrednie produkcji roślinnej (nasiona i sadzonki, nawozy, środki ochrony roślin, pozostałe koszty bezpośrednie produkcji roślinnej), koszty bezpośrednie produkcji zwierzęcej (pasza dla zwierząt żywionych systemem wypasowym i dla zwierząt ziarnożernych, inne koszty bezpośrednie produkcji zwierzęcej) oraz koszty bezpośrednie produkcji leśnej. [SE285 + SE295 + SE300 + SE305 + SE310 + SE320 + SE330 + SE331]
SE284	Koszty bezpośrednie produkcji roślinnej na 1 ha	zł/ha	Wartość kosztów bezpośrednich produkcji roślinnej w przeliczeniu na 1 ha użytków rolnych. [(SE285 + SE295 + SE300 + SE305)/SE025]
SE285	Nasiona i sadzonki	c.u.	Odnoszące się do upraw rolniczych i ogrodniczych. Nowe nasadzenia plantacji trwałych i drzewostanu leśnego zalicza się do działalności inwestycyjnej a nie do kosztów bezpośrednich (własne i obce).
SE290	Nasiona i sadzonki własne	c.u.	Nasiona i sadzonki wyprodukowane i zużyte w gospodarstwie.
SE295	Nawozy	c.u.	Zakupione nawozy i materiały poprawiające jakość ziemi (bez zużytych w produkcji leśnej).
SE300	Środki ochrony roślin	c.u.	Środki ochrony roślin, pułapki i chwytaki, urządzenia płaszące ptaki, osłony przeciwgradowe, ochrona przeciwmrozowa itp. (bez środków zużytych w produkcji leśnej).
SE305	Pozostałe koszty bezpośrednie produkcji roślinnej	c.u.	Obejmują: analizy gleby, zakup upraw na pniu, czynsz za ziemię dodzierżawioną na okres krótszy niż 1 rok, okazjonalny zakup owoców roślinnych (winogron itp.), koszty dotyczące przygotowania produktów do sprzedaży, koszty przechowywania, koszty sprzedaży owoców roślinnych itp.
SE309	Koszty bezpośrednie produkcji zwierzęcej na 1 LU	zł/LU	Wartość kosztów bezpośrednich produkcji zwierzęcej w przeliczeniu na 1 jednostkę przeliczeniową zwierząt. [(SE310 + SE320 + SE330)/SE080]
SE310	Pasze dla zwierząt żywionych w systemie wypasowym	c.u.	Pasze treściwe (łącznie z lizawkami mineralnymi i środkami konserwującymi), pasze objętościowe, opłaty za wypas na wspólnych pastwiskach, koszty usługowego odchowu zwierząt, czynsz za dodzierżawioną powierzchnię paszową dla koni, bydła, owiec i kóz, niezaliczoną do powierzchni użytków rolnych (SE025) (własna i obca).
SE315	Pasze dla zwierząt żywionych w systemie wypasowym, wytworzone w gosp. rol.	c.u.	Produkty potencjalnie towarowe wytworzone w gospodarstwie rolnym (łącznie z mlekiem, ale bez mleka wysanego przez cielęta, jagnięta i koźlęta) i skarmione przez zwierzęta żywione w systemie wypasowym.
SE320	Pasze dla zwierząt ziarnożernych	c.u.	Pasze dla zwierząt ziarnożernych (m.in. trzody chlewnej i drobiu) – wszystkie rodzaje (własna i obca).
SE325	Pasze dla zwierząt ziarnożernych wytworzone w gosp. rol.	c.u.	Produkty potencjalnie towarowe wytworzone w gospodarstwie rolnym (łącznie z mlekiem, innym niż wysane przez cielęta, jagnięta i koźlęta) i skarmione przez zwierzęta ziarnożerne.
SE330	Pozostałe koszty bezpośrednie produkcji zwierzęcej	c.u.	Opłaty za usługi weterynaryjne i koszty inseminacji, koszty analiz mleka, okazjonalne zakupy produktów pochodzenia zwierzęcego (mleko itp.), koszty dotyczące przygotowania produktów do sprzedaży, koszty przechowywania, koszty sprzedaży produktów zwierzęcych itp.

Symbol	Zmienna	J. m.	Sposób obliczenia, uwagi
SE331	Koszty bezpośrednie produkcji leśnej	c.u.	Nawozy, materiały ochronne, drobne koszty bezpośrednie. Koszty pracy najemnej, usług i maszyn nie są tu włączone. Są one wykazane w innych – odpowiednich rodzajowo pozycjach kosztowych.
SE336	Koszty ogólnogospodarcze	c.u.	Koszty ogólnogospodarcze związane z działalnością operacyjną, lecz nieuznane za koszty bezpośrednie działalności operacyjnej. [SE340 + SE345 + SE350 + SE356]
SE340	Koszty utrzymania maszyn i budynków	c.u.	Koszty bieżącego utrzymania sprzętu (i zakupu narzędzi o małej wartości), koszty ponoszone na samochody osobowe, bieżące utrzymanie budynków i urządzeń melioracyjnych, ubezpieczenie budynków. Remonty kapitałowe zaliczane są do działalności inwestycyjnej.
SE345	Energia	c.u.	Paliwa silnikowe i oleje smarne, energia elektryczna, paliwa grzewcze (opał).
SE350	Usługi	c.u.	Koszty pracy wykonanej w ramach usług oraz koszt wynajmu (zaangażowania) maszyn.
SE356	Pozostałe koszty ogólnogospodarcze	c.u.	Woda, ubezpieczenia (bez ubezpieczeń budynków i wypadków przy pracy, odpowiedzialności cywilnej) oraz inne koszty ogólnogospodarcze powstałe w ramach działalności operacyjnej gospodarstwa rolnego (np. opłaty za prowadzenie księgowości, opłaty telefoniczne).
SE360	Amortyzacja	c.u.	Amortyzacja środków trwałych własnych wycenionych według wartości odtworzeniowej. W rachunku wyników pozycja amortyzacji środków trwałych odnosi się do całego roku obrachunkowego. Kwota amortyzacji jest ustalana na podstawie wartości odtworzeniowej. Amortyzacja dotyczy: plantacji wieloletnich, budynków i wyposażenia trwałego, urządzeń melioracyjnych, maszyn i narzędzi. Nie oblicza się amortyzacji w przypadku ziemi, lasów, kwot i limitów produkcyjnych oraz aktywów obrotowych.
SE365	Koszty czynników zewnętrznych	c.u.	Koszty zaangażowania obcych czynników wytwórczych (pracy, ziemi i kapitału) w procesie produkcyjnym. Do tych kosztów zaliczają się: wynagrodzenia za pracę, czynsze i odsetki. [SE370 + SE375 + SE380]
SE370	Wynagrodzenia	c.u.	Wynagrodzenia i ubezpieczenia społeczne pracowników najemnych. Nie wlicza się kwot otrzymanych przez pracowników zaliczanych do nieopłaconej siły roboczej.
SE375	Czynsze	c.u.	Czynsze za dzierżawę ziemi, budynków i koszty opłat dzierżawnych.
SE380	Odsetki	c.u.	Odsetki i opłaty finansowe płacone za kredyty zaciągnięte w celu zakupu ziemi, budynków, maszyn i wyposażenia, zwierząt oraz materiałów. Odsetki i opłaty finansowe za zobowiązania. Otrzymane dopłaty do odsetek muszą być odjęte.

Tabela 3.1-5 Dopłaty do działalności operacyjnej gospodarstwa

Symbol	Zmienna	J. m.	Sposób obliczenia, uwagi
SE605	Dopłaty do działalności operacyjnej	c.u.	Dopłaty do działalności operacyjnej (bez dopłat do inwestycji). Dopłaty do odsetek i płatności za zaprzestanie działalności rolniczej nie są ujmowane. Ewidencja danych rachunkowych odbywa się na podstawie dopłat „należnych”. [SE610 + SE615 + SE624 + SE625 + SE626 + SE630+SE650+SE699]
SE610	Dopłaty do produkcji roślinnej	c.u.	Dopłaty do produkcji roślinnej, łącznie z płatnościami wyrównawczymi (płatnościami obszarowymi i dopłatami za odłogowanie ziemi). Dopłaty te nie zawierają jednolitej płatności obszarowej (SE631). [SE611 + SE612 + SE613]
SE611	Dopłaty wyrównawcze / płatności obszarowe	c.u.	Dopłaty dla producentów zbóż, roślin oleistych i białkowych (COP) oraz roślin energetycznych.
SE612	Dopłaty za odłogowanie	c.u.	Dopłaty otrzymane przez producentów COP, zobowiązanych do odłogowania części posiadanej przez nich ziemi. Ta powierzchnia ziemi może być wykorzystana do uprawy określonych roślin na cele nieżywnościowe.
SE613	Pozostałe dopłaty do produkcji roślinnej	c.u.	Pozostałe dopłaty do upraw polowych, ogrodniczych i plantacji wieloletnich.
SE615	Dopłaty do produkcji zwierzęcej	c.u.	Dopłaty do zwierząt i do produktów pochodzenia zwierzęcego. [SE616 + SE617 + SE618 + SE619]
SE616	Saldo dopłat i kar do produkcji mleka	c.u.	Dopłaty do produkcji mleka pomniejszone o kary umowne za przekroczenie limitu produkcji mleka.
SE617	Dopłaty do pozostałej produkcji bydłowej	c.u.	Dopłaty uzyskiwane z tytułu chowu bydła innego niż krowy mleczne, np. premie za cielęta płci męskiej, za młode byczki, za krowy mamki.
SE618	Dopłaty do produkcji owiec i kóz	c.u.	Poza dopłatami do matek owczych i kozich, uwzględnione są dopłaty do produktów wytwarzanych z mleka koziego i owczego.
SE619	Pozostałe dopłaty do produkcji zwierzęcej	c.u.	Pozostałe dopłaty do produkcji zwierzęcej (w sytuacji kiedy otrzymanych dopłat nie można przypisać do określonej działalności z powodu braku odpowiednio szczegółowych danych).
SE620	Pozostałe dopłaty ¹⁰	c.u.	Pozostałe dopłaty do działalności operacyjnej gospodarstwa, w szczególności odnoszące się do produkcji leśnej, agroturystyki, programów rolnośrodowiskowych, zalesiania i pomocy strukturalnej. Ujmowane są w tej pozycji także granty i dopłaty do szkód oraz wyjątkowe dopłaty. W zmiennej tej zawiera się m.in. SE621, SE622, SE623.
SE621	Dopłaty rolnośrodowiskowe	c.u.	Dopłaty rolnośrodowiskowe.

¹⁰ Zmienna SE620 używana była do roku 2009.

Symbol	Zmienna	J. m.	Sposób obliczenia, uwagi
SE622	Dopłaty do obszarów o niekorzystnych warunkach gospodarowania (LFA)	c.u.	Dopłaty do obszarów o niekorzystnych warunkach produkcji rolniczej (LFA).
SE623	Inne dopłaty do rozwoju obszarów wiejskich	c.u.	Dopłaty za dostosowanie gospodarstw rolnych do standardów UE, do usług doradztwa rolniczego, dopłaty do poprawy jakości produktów rolniczych, do szkoleń, do zalesiania i do zachowania równowagi ekologicznej środowiska leśnego.
SE624	Dopłaty do rozwoju obszarów wiejskich	c.u.	Dopłaty do rozwoju obszarów wiejskich obejmują: dopłaty rolnośrodowiskowe, dopłaty do obszarów o niekorzystnych warunkach produkcji rolniczej (LFA), pozostałe dopłaty do rozwoju obszarów wiejskich uwzględniające dopłaty ze środków krajowych. W zmiennej tej zawiera się m.in.: SE621, SE622, SE623.
SE625	Dopłaty do zużycia pośredniego	c.u.	Dopłaty do kosztów i nakładów poniesionych w ramach działalności operacyjnej gospodarstwa rolnego z wyłączeniem dopłat do wynagrodzeń, czynszów, podatków i odsetek.
SE626	Dopłaty do kosztów czynników zewnętrznych	c.u.	Dopłaty do wynagrodzeń, czynszów i odsetek.
SE630	<i>Płatności "decoupled"</i>	c.u.	<i>Jednolite płatności obszarowe oraz dodatkowe płatności. [SE631 + SE632 + SE640]</i>
SE631	Jednolita płatność na gospodarstwo	c.u.	Tylko dla starych państw członkowskich.
SE632	<i>Jednolita płatność obszarowa</i>	c.u.	<i>Tylko dla nowych państw członkowskich (bez Malty i Słowenii).</i>
SE640	Dodatkowe wsparcie	c.u.	Dodatkowa kwota pomocy wynikające z modulacji płatności bezpośrednich.
SE650	Wsparcie specjalne	c.u.	Wsparcie specjalne przyznawane na podstawie art. 68 rozporządzenia (EC) Nr 73/2009.
SE699	Pozostałe dopłaty	c.u.	Pozostałe dopłaty do działalności operacyjnej gospodarstwa. Ujmowane są w tej pozycji także granty i dopłaty do szkół oraz wyjątkowe dopłaty.

Tabela 3.1-6 Salda dopłat i podatków

Symbol	Zmienna	J. m.	Sposób obliczenia, uwagi
SE600	<i>Saldo dopłat i podatków dot. dział. operacyjnej</i>	c.u.	<i>Dopłaty i podatki mające związek z działalnością operacyjną w roku obrachunkowym. Saldo dopłat i podatków w ramach działalności operacyjnej obejmuje dopłaty i saldo VAT z działalności operacyjnej pomniejszone o podatki gospodarstwa rolnego. [SE605 + SE395 - SE390]</i>
SE605	<i>Dopłaty do działalności operacyjnej</i>	c.u.	<i>Dopłaty do działalności operacyjnej (bez dopłat do inwestycji). Dopłaty do odsetek i płatności za zaprzestanie działalności rolniczej nie są ujmowane. Ewidencja danych rachunkowych odbywa się na podstawie dopłat „należnych”. [SE610 + SE615 + SE624 + SE625 + SE626 + SE630 + SE650 + SE699]</i>

Symbol	Zmienna	J. m.	Sposób obliczenia, uwagi
SE395	Saldo podatku VAT (z wyłączeniem podatku VAT od inwestycji)	c.u.	Podstawową zasadą, odnoszącą się do wszystkich zapisów jest ewidencja danych według wartości netto (bez VAT). Zasada ta nie stwarza kłopotu w przypadku gdy rolnik jest podatnikiem VAT na zasadach ogólnych. W przypadku gdy obowiązuje system rolniczy, różne kwoty VAT powinny być ewidencjonowane w taki sposób, aby przy obliczaniu wyników, wszelkie korzyści z uczestnictwa w krajowym systemie VAT dla rolnictwa mogły zostać uwzględnione. Saldo VAT dla działalności operacyjnej gospodarstwa rolnego oblicza się odejmując od kwoty VAT należnego zryczałtowaną kwotę VAT naliczonego.
SE390	Podatki	c.u.	Podatki i inne opłaty gospodarstwa rolnego (bez VAT gospodarstwa rolnego i podatków osobistych rolnika), a także podatki i inne opłaty od ziemi i budynków. Dopłaty do podatków nie są ujmowane.
SE405	Saldo dopłat i podatków dot. dział. inwestycyjnej	c.u.	Dopłaty i podatki niemające związku z działalnością operacyjną gospodarstwa rolnego w roku obrachunkowym. Saldo to oblicza się poprzez odjęcie od kwoty dopłat do działalności inwestycyjnej i rekompensat za rezygnację z produkcji mleka kwoty VAT naliczonego (zapłaconego przy zakupach mających związek z działalnością inwestycyjną). [SE406 + SE407 - SE408]
SE406	Dopłaty do inwestycji	c.u.	Dopłaty do inwestycji.
SE407	Rekompensaty za rezygnację z produkcji mleka	c.u.	Rekompensata może być wypłacana w postaci kwoty ryczałtowej lub rozłożona na okres kilku lat.
SE408	Podatek VAT zapłacony od inwestycji	c.u.	Podatek VAT zapłacony od inwestycji.

Tabela 3.1-7 Dochód na gospodarstwo rolne

Symbol	Zmienna	J. m.	Sposób obliczenia, uwagi
SE131	Produkcja ogółem	c.u.	Suma wartości produkcji: roślinnej, zwierzęcej i pozostałej. Obejmuje: sprzedaż, przekazania do gospodarstwa domowego, zużycie na potrzeby gospodarstwa rolnego, różnicę stanu zapasów, różnicę wartości zwierząt wywołaną zmianą cen a pomniejszona jest o zakup zwierząt. [SE135 + SE206 + SE256]
SE275	Zużycie pośrednie	c.u.	Obejmuje koszty bezpośrednie (z uwzględnieniem produktów wytworzonych w gospodarstwie rolnym) oraz koszty ogólnogospodarcze towarzyszące działalności operacyjnej w roku obrachunkowym. [SE281 + SE336]
SE600	<i>Saldo dopłat i podatków dot. dział. operacyjnej</i>	c.u.	<i>Dopłaty i podatki mające związek z działalnością operacyjną w roku obrachunkowym. Saldo dopłat i podatków w ramach działalności operacyjnej obejmuje dopłaty i saldo VAT z działalności operacyjnej pomniejszone o podatki gospodarstwa rolnego.</i> [SE605 + SE395 - SE390]
SE410	<i>Wartość dodana brutto</i>	c.u.	<i>Obejmuje produkcję ogółem pomniejszoną o zużycie pośrednie, a następnie skorygowaną o saldo dopłat i podatków dotyczących działalności operacyjnej.</i> [SE131 - SE275 + SE600]

Symbol	Zmienna	J. m.	Sposób obliczenia, uwagi
SE360	Amortyzacja	c.u.	Amortyzacja środków trwałych własnych wycenionych według wartości odtworzeniowej. W rachunku wyników pozycja amortyzacji środków trwałych odnosi się do całego roku obrachunkowego. Kwota amortyzacji jest ustalana na podstawie wartości odtworzeniowej. Amortyzacja dotyczy: plantacji wieloletnich, budynków i wyposażenia trwałego, urządzeń melioracyjnych, maszyn i narzędzi. Nie oblicza się amortyzacji w przypadku ziemi, lasów, kwot i limitów produkcyjnych oraz aktywów obrotowych.
SE415	Wartość dodana netto	c.u.	<i>Oplata za zaangażowanie czynników wytwórczych do działalności operacyjnej gospodarstwa rolnego, bez względu na ich status własnościowy (obce lub własne). Ten parametr jest odpowiedni do porównań gospodarstw posiadających różną strukturę własnościową zaangażowanych czynników wytwórczych. Oblicza się go przez odjęcie amortyzacji od wartości dodanej brutto.</i>
SE365	Koszty czynników zewnętrznych	c.u.	Koszty zaangażowania obcych czynników wytwórczych (pracy, ziemi i kapitału) w procesie produkcyjnym. Do tych kosztów zaliczają się: wynagrodzenia za pracę, czynsze i odsetki. [SE370 + SE375 + SE380]
SE405	Saldo dopłat i podatków dot. dział. inwestycyjnej	c.u.	Dopłaty i podatki niemające związku z działalnością operacyjną gospodarstwa rolnego w roku obrachunkowym. Saldo to oblicza się poprzez odjęcie od kwoty dopłat do działalności inwestycyjnej i rekompensat za rezygnację z produkcji mleka kwoty VAT naliczonego (zapłaconego przy zakupach mających związek z działalnością inwestycyjną). [SE406 + SE407 - SE408]
SE420	Dochód netto ¹¹	c.u.	<i>Oplata za zaangażowanie własnych czynników wytwórczych (w przypadku gospodarstw posiadających osobowość prawną tylko ziemi i kapitału) do działalności operacyjnej gospodarstwa rolnego oraz opłata za ryzyko podejmowane przez prowadzącego gospodarstwo rolne w roku obrachunkowym. Dochód ten oblicza się przez odjęcie salda dopłat i podatków dotyczących inwestycji oraz kosztu czynników zewnętrznych od wartości dodanej netto.</i> [SE415 - SE365 + SE405]

Tabela 3.1-8 Dochód na osobę

Symbol	Zmienna	J. m.	Sposób obliczenia, uwagi
SE425	Wartość dodana netto na osobę pełnozatrudnioną	c.u./ AWU	Wartość dodana netto na osobę pełnozatrudnioną (jednostkę przeliczeniową pracy). [SE415/SE010]

¹¹ Zmienna ta odpowiada zmiennej „Dochód z rodzinnego gospodarstwa rolnego”

Tabela 3.1-9 Bilans finansowy na koniec roku obrachunkowego

Symbol	Zmienna	J. u.	Sposób obliczenia, uwagi
SE436	Aktywa ogółem	c.u.	Obejmuje tylko aktywa stanowiące własność rolnika. Aktywa ogółem obejmują aktywa trwałe i aktywa obrotowe. [SE441 + SE465]
SE441	Aktywa trwałe	c.u.	Aktywa trwałe obejmują ziemię rolniczą, budynki gospodarstwa rolnego, nasadzenia leśne oraz maszyny i urządzenia, a także zwierzęta stada podstawowego. [SE446 + SE450 + SE455 + SE460]
SE446	Ziemia, uprawy trwałe i kwoty produkcyjne	c.u.	Obejmuje ziemię rolniczą, urządzenia melioracyjne, uprawy trwałe, kwoty i inne przypisane prawa (włącznie z kosztami nabycia) oraz lasy. Kwoty produkcyjne (i inne przypisane prawa) uzyskane bezpłatnie nie są wyceniane w bilansie (ewidencjonowana jest tylko ich sprzedaż).
SE450	Budynki	c.u.	Budynki i ich trwałe wyposażenie należące do rolnika.
SE455	Maszyny, urządzenia i śr. transportu	c.u.	Maszyny, ciągniki, samochody osobowe i ciężarówki, sprzęt nawadniający (bez narzędzi o małej wartości bądź o okresie użytkowania nieprzekraczającym jednego roku).
SE460	Stado podstawowe (płeć żeńska)	c.u.	Tu uwzględnia się: jątówki cielne, krowy mleczne, inne krowy w okresie rozrodu, matki kozie i owcze oraz lochy.
SE465	Aktywa obrotowe	c.u.	Aktywa obrotowe obejmują zwierzęta stada obrotowego oraz kapitał obrotowy (zapasy produktów rolnych i pozostałe aktywa obrotowe). [SE470 + SE475 + SE480]
SE470	Stado obrotowe	c.u.	Tu uwzględnia się wartość wszystkich zwierząt produkcyjnych (poza zwierzętami stada podstawowego).
SE475	Zapasy produktów rolniczych	c.u.	Tu ujmuje się wartość wszystkich produktów pochodzenia roślinnego i zwierzęcego – bez plantacji nieowocujących (w tym wartość produkcji roślinnej w toku – cykl krótki).
SE480	Pozostałe aktywa obrotowe	c.u.	Ujmowane są w tej pozycji: wartość upraw na pniu, udziały gospodarstwa rolnego w jednostkach rolniczych, należności krótkoterminowe, gotówka w kasie i na rachunku bankowym (kwota niezbędna do bieżącego funkcjonowania gospodarstwa rolnego).
SE485	Zobowiązania ogółem	c.u.	Obejmują wartość wszystkich pozostających do spłaty zobowiązań długo- i krótkoterminowych. [SE490 + SE495]
SE490	Zobowiązania długoterminowe	c.u.	Ujmowane są tu zobowiązania zaciągnięte na okres dłuższy niż jeden rok.
SE495	Zobowiązania krótkoterminowe	c.u.	Ujmowane są tu zobowiązania zaciągnięte na okres nieprzekraczający jednego roku.
SE501	Kapitał własny	c.u.	Odzwierciedla wartość aktywów ogółem pomniejszoną o wartość zobowiązań ogółem. [SE436 - SE485]

Tabela 3.1-10 Wskaźniki finansowe

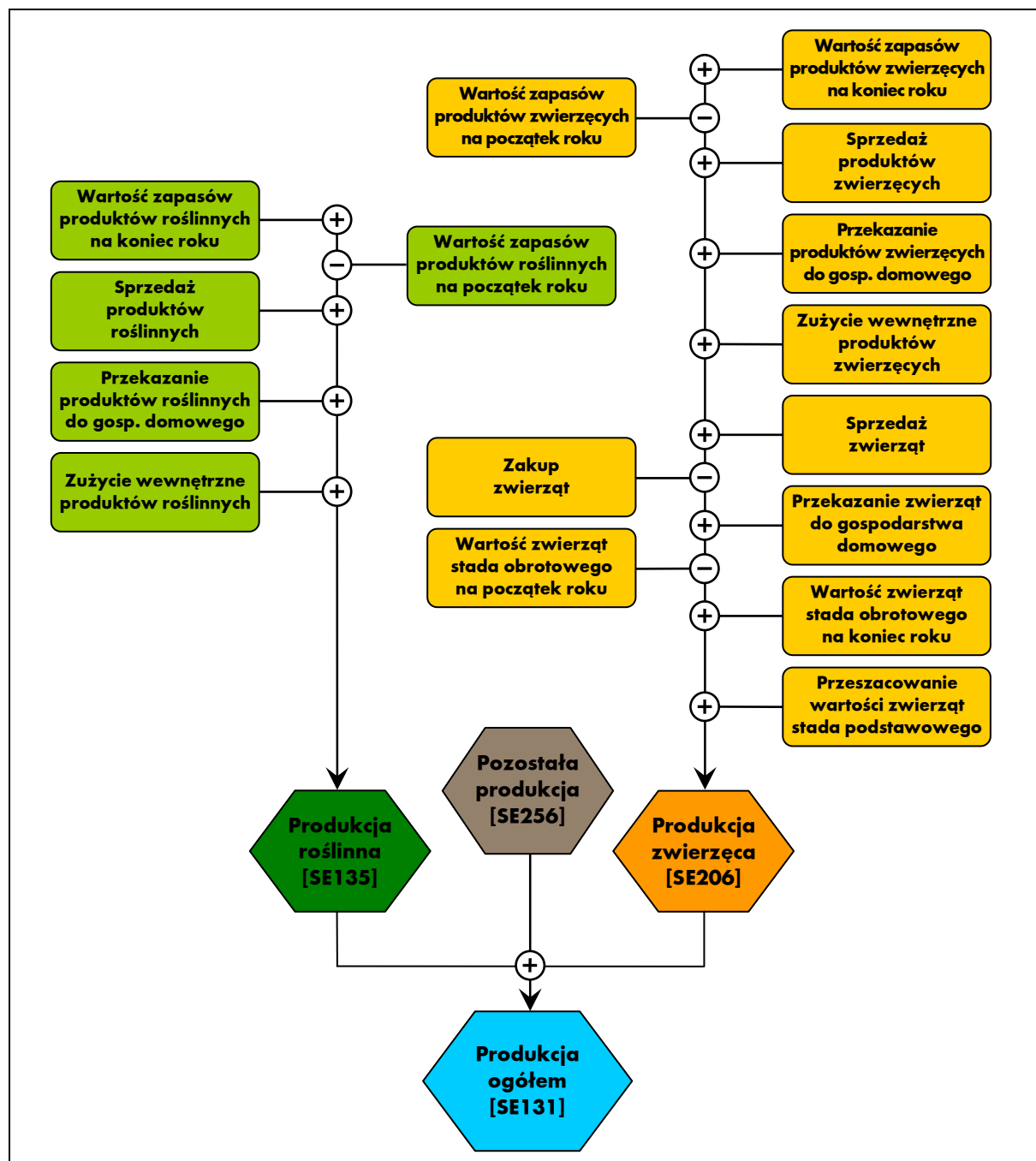
Symbol	Zmienna	J. m.	Sposób obliczenia, uwagi
SE506	Zmiana wartości kapitału własnego	c.u	Odzwierciedla wartość kapitału własnego na koniec roku obrachunkowego pomniejszoną o wartość kapitału własnego na początek roku obrachunkowego. [SE501 - SE501P ¹²]
SE510	Średnia wartość kapitału gospodarstwa rolnego	c.u	Odzwierciedla średnią arytmetyczną wartość kapitału gospodarstwa rolnego [(stan na początek roku + stan na koniec roku obrachunkowego)/2]. Na wartość kapitału gospodarstwa rolnego składa się wartość: zwierząt, upraw trwałych, urządzeń melioracyjnych, budynków, maszyn i urządzeń oraz kapitału obrotowego. Nie są ujmowane kwoty i inne prawa, które nie mogą być oddzielane od wartości ziemi. Parametr ten obliczany jest tylko w sytuacji, gdy wartość ziemi jest rejestrowana oddzielnie od wartości budynków.
SE516	Inwestycje brutto	c.u	Inwestycje brutto to wartość zakupionych i wytworzonych środków trwałych pomniejszona o wartość sprzedanych oraz przekazanych nieodpłatnie środków trwałych w roku obrachunkowym + różnica wartości stada podstawowego.
SE521	Inwestycje netto	c.u	Inwestycje brutto pomniejszone o obliczoną dla roku obrachunkowego wartość amortyzacji. [SE516 - SE360]
SE526	<i>Przepływ pieniężny (1)</i>	c.u	<i>Ukazuje zdolność gospodarstwa rolnego do samofinansowania swojej działalności i tworzenia oszczędności w ramach działalności operacyjnej. Przepływ pieniężny (1) obliczany jest w następujący sposób: sprzedaż produktów + inne przychody + sprzedaż zwierząt - koszty ogółem - koszty zakupu zwierząt + saldo dopłat i podatków dotyczących działalności operacyjnej + saldo dopłat i podatków dotyczących inwestycji.</i>
SE530	<i>Przepływ pieniężny (2)</i>	c.u	<i>Ukazuje zdolność gospodarstwa rolnego do samofinansowania swojej działalności i tworzenia oszczędności. Przepływ pieniężny (2) obliczany jest w następujący sposób: Przepływ pieniężny (1) + sprzedaż środków trwałych - zakupy i inwestycje w środkach trwałych + stan zobowiązań na koniec roku - stan zobowiązań na początek roku.</i>
SE532	Relacja przepływów pieniężnych (2) do aktywów ogółem	krotność	Relacja przepływów pieniężnych (2) do aktywów ogółem. [SE530/SE436]

¹² SE501P = Kapitał własny na początek roku obrachunkowego.

3.2. Schematy obliczania kategorii ekonomicznych

W tym rozdziale zamieszczone są schematy obliczania podstawowych kategorii ekonomicznych zawartych w „Wynikach Standardowych FADN”. Schematy opracowano na podstawie materiałów zamieszczonych na stronie internetowej pod adresem: http://ec.europa.eu/agriculture/rica/index_en.cfm [11].

Schemat 3 - 3-1 Sposób rachunku wartości produkcji ogółem



Schemat 3 - 3-1 ilustruje sposób obliczenia wartości produkcji ogółem uzyskanej w ramach działalności operacyjnej gospodarstwa rolnego. Składa się na nią wartość produkcji roślinnej, wartość produkcji zwierzęcej i wartość pozostałej produkcji.

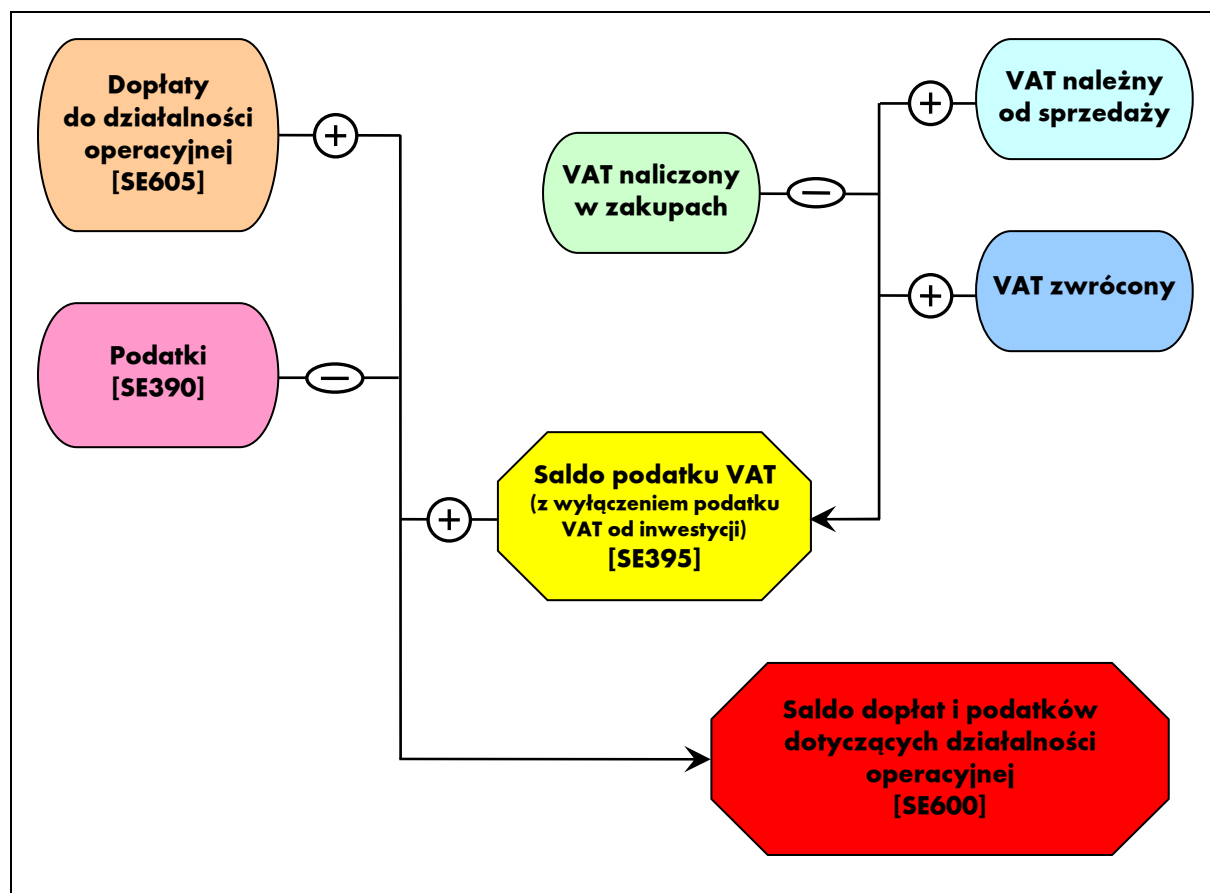
W rachunku produkcji uwzględniana jest sprzedaż produktów, różnica stanu zapasów, zużycie wewnętrzne i przekazanie do gospodarstwa domowego. Dzięki takiemu podejściu uzyskuje się pełne odzwierciedlenie obrotu produktami gotowymi - transakcje rynkowe, przekazania nieodpłatne oraz transfery produktów w ramach działalności operacyjnej gospodarstwa rolnego. Wartość zużycia wewnętrznego produktów potencjalnie towarowych nie wpływa na poziom określonych nadwyżek ekonomicznych, gdyż znajduje się ona po obu stronach rachunku (produkcyjnej i kosztowej).

Schemat 3 - 3-2 Sposób obliczania różnicy wartości zwierząt stada podstawowego

$\text{REGIDX}_n = \frac{\text{Wk}_n}{\text{Lk}_n} \cdot \frac{\text{Wp}_n}{\text{Lp}_n}$	<p>gdzie:</p> <p>REGIDX - index cen; Wk - wartość na koniec roku obrachunkowego; n - grupa zwierząt; Lk - liczba zwierząt na koniec roku obrachunkowego; Wp - wartość na początek roku obrachunkowego; Lp - liczba zwierząt na początek roku obrachunkowego; LVVAL - różnica wartości zwierząt.</p>
$\text{LVVAL}_n = \left(\frac{\text{WK}_n}{\text{REGIDX}_n} - \text{Wp}_n \right) \times \frac{(1 + \text{REGIDX}_n)}{2}$	

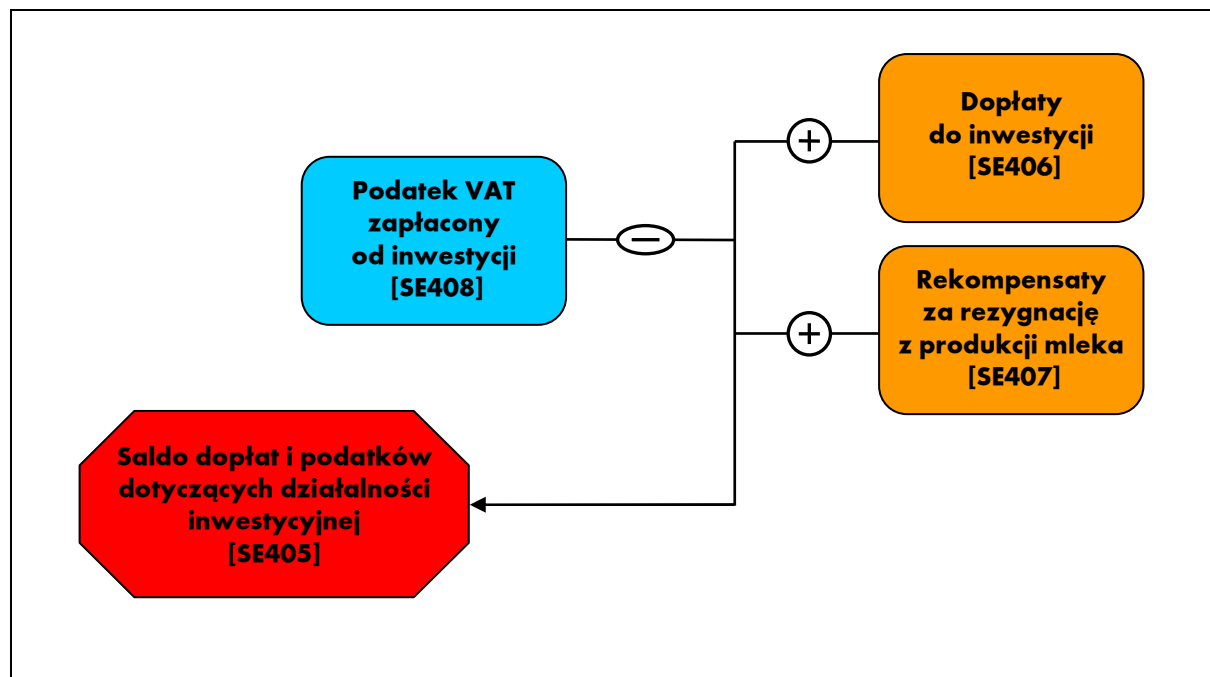
W rachunku wartości produkcji zwierzęcej uwzględniona jest różnica wartości zwierząt stada obrotowego i podstawowego. Różnica wartości zwierząt stada podstawowego spowodowana jest zmianą cen w roku obrachunkowym oraz zmianą liczby zwierząt. W przypadku stada obrotowego różnica wartości zwierząt obliczana jest jako różnica pomiędzy stanem końcowym a stanem początkowym. Wartość przeszacowania zwierząt stada podstawowego i obrotowego została wyodrębniona jako zmienna SE211. Umożliwia to uznaniowe pominięcie tego składnika w rachunku wartości produkcji i następnie określonych nadwyżek ekonomicznych. Ponadto w rachunku wartości produkcji zwierzęcej odejmowana jest wartość zakupionych zwierząt, dzięki czemu rachunek wyników obrazuje zrealizowaną produkcję własną. Z tego też powodu wartość zakupionych zwierząt nie znajduje się w strukturze kosztów gospodarstwa rolnego.

Schemat 3 - 3-3 Sposób obliczania salda dopłat i podatków dotyczących działalności operacyjnej



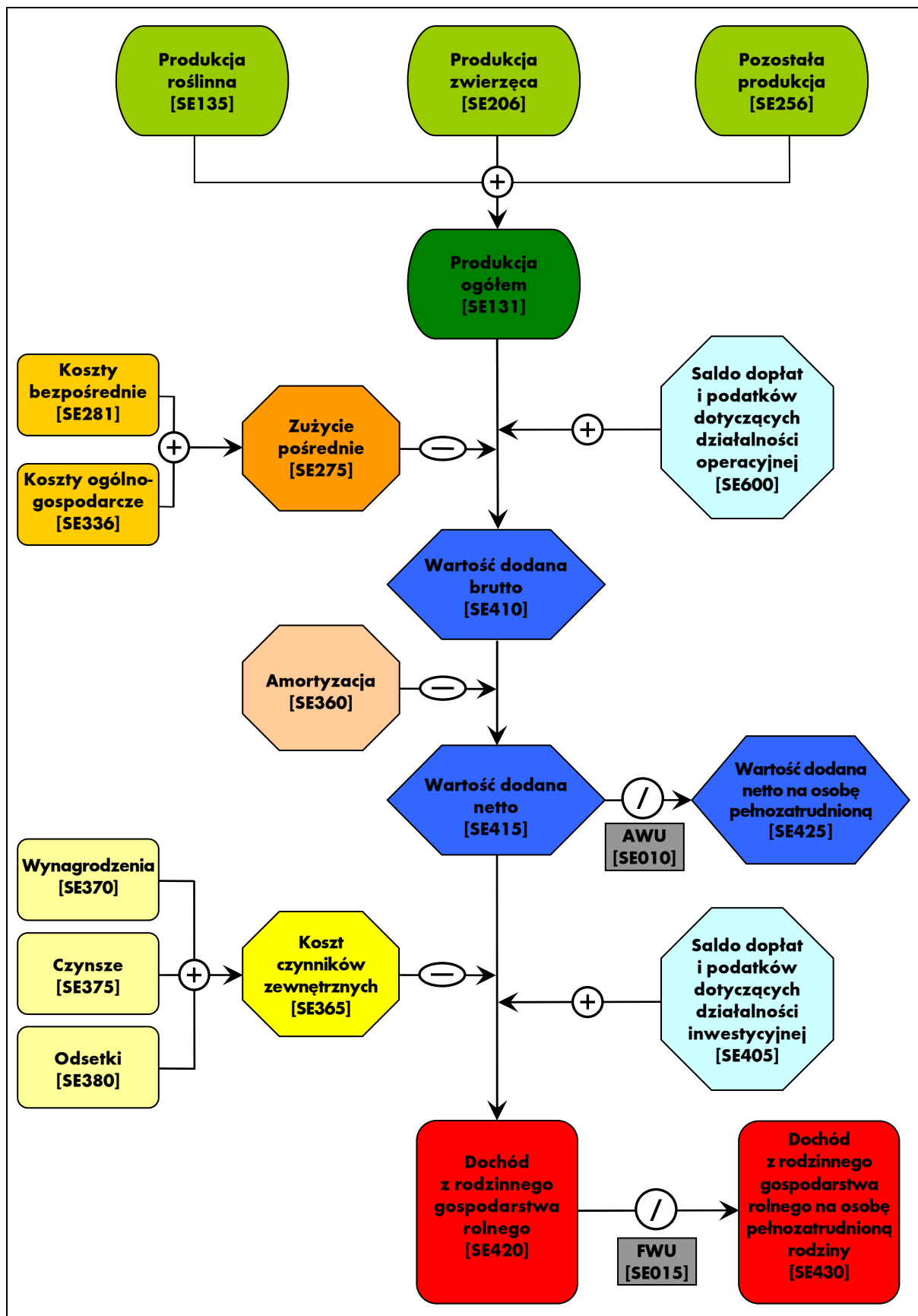
Podatki należne z tytułu posiadania gospodarstwa rolnego i prowadzonej działalności rolniczej pominięte są w grupie kosztów (patrz: Tabela 3.1-4 - pozycja zużycie pośrednie). Podatki te są uwzględnione w rachunku salda rozliczeń z budżetami (patrz: Tabela 3.1-6 oraz Schemat 3 - 3-3). Dzięki takiemu grupowaniu możliwe jest określenie poziomu transferów wartości dodanej pomiędzy gospodarstwem rolnym, a innymi sektorami gospodarki narodowej. Wartość ujemna zmiennej SE600 oznacza transfer środków pieniężnych poza gospodarstwo rolne.

Schemat 3 - 3-4 Sposób obliczania salda dopłat i podatków dotyczących działalności inwestycyjnej



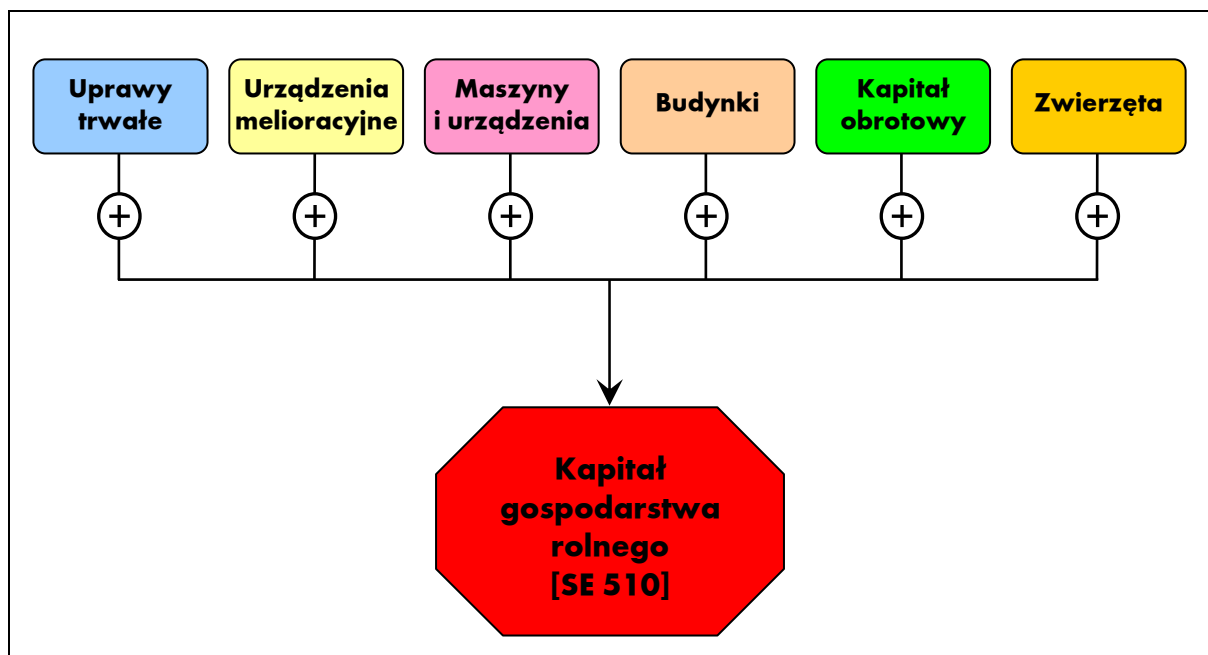
Saldo to wpływa na wielkość zrealizowanego dochodu z rodzinnego gospodarstwa rolnego. Dodatnia wartość tego salda wskazuje na wsparcie przez budżet działalności inwestycyjnej gospodarstwa rolnego.

Schemat 3 - 3-5 Sposób obliczania dochodu z rodzinnego gospodarstwa rolnego



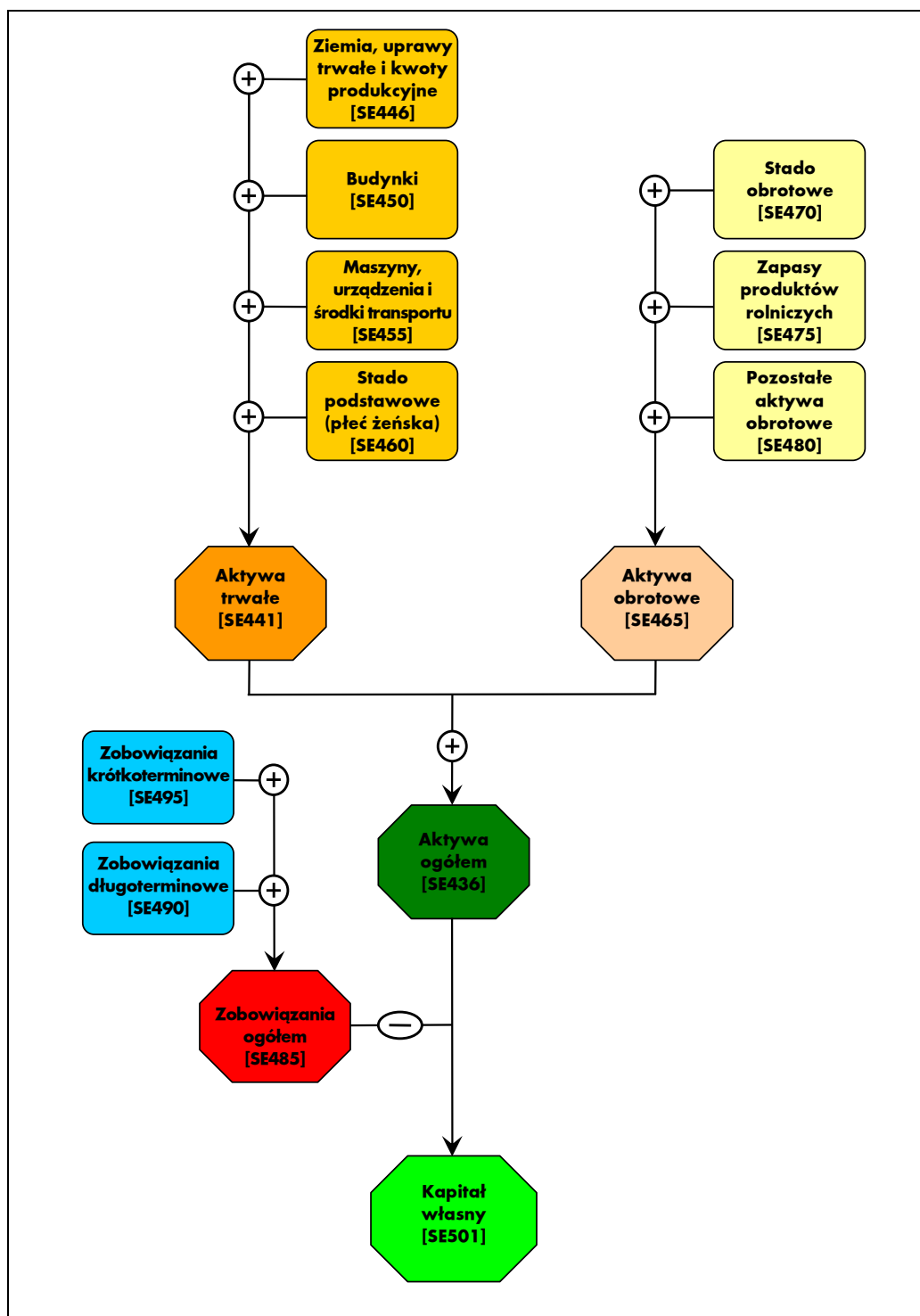
Schemat 3 - 3-5 przedstawia sposób obliczenia poszczególnych kategorii nadwyżek ekonomicznych. Pierwszą nadwyżką ekonomiczną jest wartość dodana brutto gospodarstwa rolnego. Oblicza się ją poprzez odjęcie zużycia pośredniego od produkcji ogółem i dodanie salda dopłat i podatków dotyczących działalności operacyjnej. Dopłaty zwiększają wartość dodaną brutto, a podatki (nie były one uwzględnione w zużyciu pośrednim) powodują jej zmniejszenie. Po odjęciu amortyzacji od wartości dodanej brutto uzyskuje się wartość dodaną netto gospodarstwa rolnego. W kolejnym etapie odejmuje się od wartości dodanej netto koszt czynników zewnętrznych oraz dodaje saldo dopłat i podatku dotyczących działalności inwestycyjnej. W ten sposób uzyskuje się podstawową nadwyżkę ekonomiczną uzyskiwaną w ramach działalności operacyjnej gospodarstwa rolnego, określaną pojęciem dochodu z rodzinnego gospodarstwa rolnego. Dochód ten stanowi opłatę za własne czynniki wytwórcze (praca, ziemia i kapitał) zaangażowane do działalności operacyjnej gospodarstwa rolnego oraz ryzyko podejmowane przez prowadzącego gospodarstwo rolne w roku obrachunkowym.

Schemat 3 - 3-6 Sposób obliczania kapitału gospodarstwa rolnego



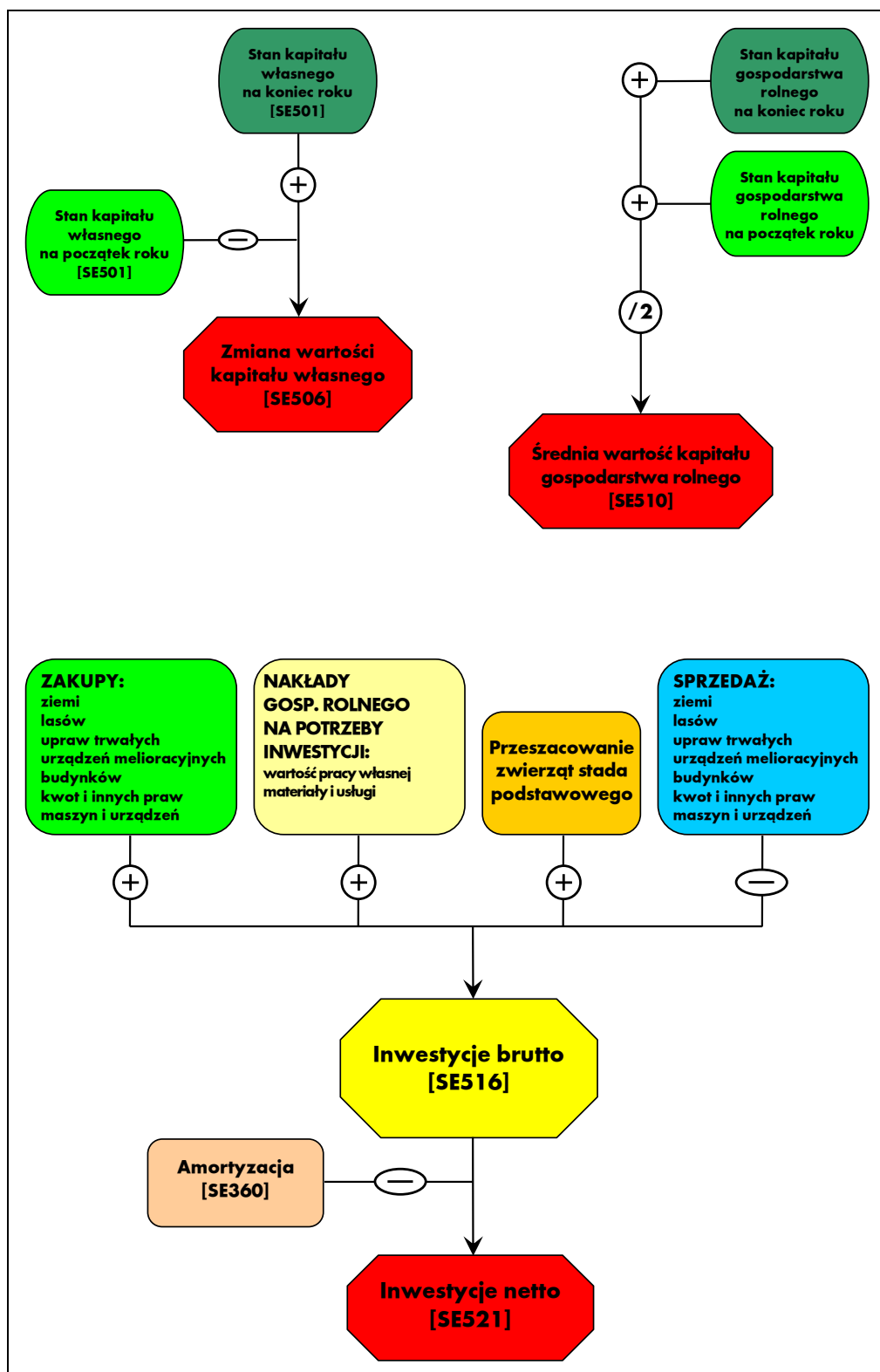
Schemat 3 - 3-6 ilustruje sposób obliczania kapitału gospodarstwa rolnego według ustaleń metodycznych FADN. Do kapitału gospodarstwa rolnego nie wlicza się wartości ziemi oraz przypisanych do niej kwot produkcyjnych i innych praw.

Schemat 3 - 3-7 Sposób prezentacji bilansu finansowego gospodarstwa rolnego



Bilans finansowy gospodarstwa rolnego prezentowany jest w formie syntetycznej. Po stronie aktywów wyróżniono dwie grupy aktywów: aktywa trwałe składające się z 4 grup i aktywa obrotowe – składające się z 3 grup. Kapitał własny obliczany jest jako różnica pomiędzy wartością aktywów ogółem i zobowiązań ogółem.

Schemat 3 - 3-8 Sposób obliczania wybranych wskaźników bilansowych i finansowych



Na schemacie zaprezentowany jest sposób obliczania czterech wskaźników: dwóch bilansowych – zmiany wartości kapitału własnego i średniej wartości kapitału gospodarstwa rolnego oraz dwóch finansowych: inwestycji brutto i inwestycji netto.

4. Uwagi do Wyników Standardowych FADN

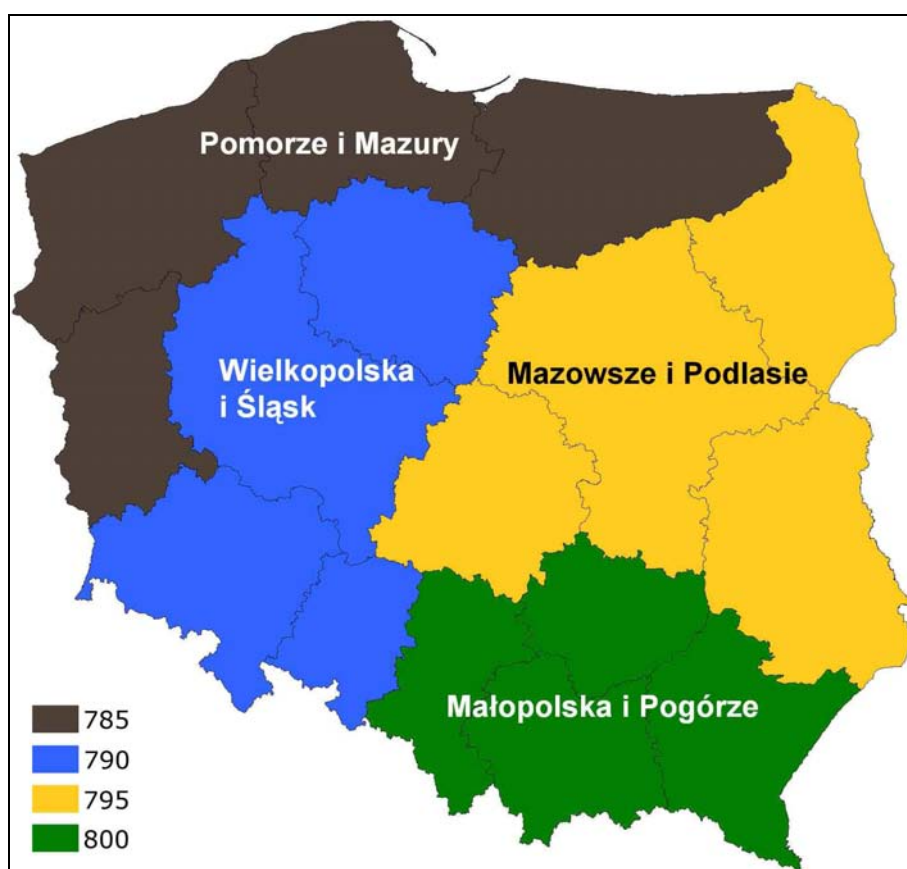
4.1. Informacje o zbieraniu danych rachunkowych w Polsce

Na podstawie danych Powszechnego Spisu Rolnego'2002 (PSR'2002) oraz Badań Użytkowania Gruntów, Powierzchni Zasiewów, Pogłowia Zwierząt Gospodarskich oraz Charakterystyki Gospodarstwa Rolnego (R-CzSR'2005 i R-SGR'2007) określono liczbę gospodarstw, które posiadały wielkość ekonomiczną większą, bądź równą 4 000 euro (738 073 gospodarstwa)[8]. Wielkość ta jest minimalną wielkością ekonomiczną gospodarstw włączonych do pola obserwacji Polskiego FADN.

Gospodarstwa rolne zostały sklasyfikowane według zasad w pełni zharmonizowanych z przepisami UE ustalającymi tzw. Wspólnotową Typologię Gospodarstw Rolnych.

W klasyfikacji gospodarstw rolnych zostały użyte (obowiązujące od 2010 roku) współczynniki standardowej produkcji SO „2004”. Parametry te zostały obliczone w IERiGŻ-PIB przy udziale ekspertów z IUNG, SGGW oraz z innych instytucji. Obliczono zestawy współczynników SO „2004” dla czterech wydzielonych w Polsce regionów FADN o numerach: 785, 790, 795, 800 [10].

Mapa 4-1 Podział Polski na regiony FADN



Źródło: Rozporządzenie Komisji nr 1291/2009 z 18 grudnia 2009 r. dotyczące wyboru gospodarstw przekazujących dane do celów określania dochodów gospodarstw rolnych [6].

Algorytm do przeprowadzenia klasyfikacji gospodarstw rolnych według zasad Wspólnotowej Typologii Gospodarstw Rolnych został opracowany w IERiGŻ-PIB na podstawie odpowiednich wytycznych Unii Europejskiej – Rozporządzenie Komisji EEC/2008/1242 z dnia 8 grudnia 2008 r. ustanawiające Wspólnotową Typologię Gospodarstw Rolnych (Dz. U. L 335, 13.12.2008) [3], [4], [17].

4.2. Zbiór gospodarstw rolnych prowadzących rachunkowość w ramach Polskiego FADN

Zbiór zawiera 187 gospodarstw osób prawnych, które nie stanowią próby reprezentatywnej dla tego typu gospodarstw znajdujących się w polu obserwacji Polskiego FADN. Otrzymane wyniki będące średnimi arytmetycznymi z tego zbioru, stanowią źródło informacji o potencjale wytwórczym i efektach gospodarowania gospodarstw w nim zawartych i nie mogą być podstawą do wyciągania wniosków uogólniających o sytuacji ekonomicznej ogółu gospodarstw posiadających osobowość prawną w Polsce.

W dalszej części opracowania zaprezentowano wyniki dla 187 gospodarstw z osobowością prawną grupując je wg trzech kryteriów: typu rolniczego, wielkości ekonomicznej i wielkości zasobów ziemi.

Ze względu na mało liczną próbę gospodarstw z osobowością prawną i ich charakter (gospodarstwa ekonomicznie i obszarowo duże i bardzo duże), nie przystający do obowiązujących standardów grupowania gospodarstw, na potrzeby niniejszej analizy wyznaczono nowe grupy gospodarstw, które przedstawiono poniżej.

Tabela 4.2-1 Rozkład badanych¹³ gospodarstw rolnych z osobowością prawną według typów rolniczych i klas wielkości ekonomicznej

		Klasy według wielkości ekonomicznej					RAZEM
		4<=€<100	100<=€<250	250<=€<500	500<=€<1 000	€>=1 000	
Typy rolnicze	Uprawy polowe (1)	17	28	31	8	5	89
	Krowy mleczne i pozostałe trawożerne (5, 6)	1	1	8	5	4	19
	Zwierz. ziarnożerne (7)	0	4	2	4	6	16
	Mieszane (8)	1	8	13	24	17	63
RAZEM		19	41	54	41	32	187

Do zamieszczenia wyników gospodarstw pogrupowanych według kryterium zasobów ziemi, skłoniło nas duże zainteresowanie krajowych użytkowników przyzwyczajonych do tego rodzaju statystyki powszechnie stosowanej w Polsce (m. in. W GUS).

¹³ Dane z tych gospodarstw posłużyły do wykonania opracowania.

Tabela 4.2-2 Rozkład badanych gospodarstw rolnych z osobowością prawną według powierzchni użytków rolnych UR

Wyszczególnienie	Liczba gospodarstw w próbie
<= 250 ha	34
250 <= 500 ha	47
500 <= 750 ha	42
750 <= 1 000 ha	26
1 000 <= 2 000 ha	23
> 2 000 ha	15
RAZEM	187

5. Wyniki Standardowe FADN uzyskane przez gospodarstwa rolne z osobowością prawną uczestniczące w badaniach Polskiego FADN w 2010 r.

Prezentowane w tabelach wyniki są średnimi arytmetycznymi dla zbioru 187 gospodarstw rolnych z osobowością prawną uczestniczących w badaniach ankietowych Polskiego FADN w 2010 r.

Ze względu na niereprezentatywność analizowanych danych, w zestawieniach pominięto kolumnę charakteryzującą średnie dla próby gospodarstw z osobowością prawną. Z uwagi zaś na niewystarczającą liczbę gospodarstw umożliwiającą publikację danych dla typów 5 (krowy mleczne) i 6 (zwierzęta trawożerne), typy te połączono pod nazwą „krowy mleczne i pozostałe zwierzęta trawożerne”. W tabeli prezentowane są także wyniki dla połączonych 3 typów zwierzęcych (typ 5-krowy mleczne, typ 6-zwierzęta trawożerne i typ 7-zwierzęta ziarnożerne), które w latach poprzednich oznaczone były mianem „pozostałe”. Umożliwi to porównywalność wyników do lat poprzednich, pod warunkiem, że zastosuje się jednakowe parametry klasyfikacji gospodarstw (np. SO 2004).

W odniesieniu do gospodarstw z osobowością prawną nie prezentowano wyników dla zmiennej: dochód z rodzinnego gospodarstwa rolnego na osobę pełnozatrudnioną rodziny (SE430), ponieważ w gospodarstwach tych nie występowały nakłady pracy własnej. Zaś zmienną SE420 (dochód z rodzinnego gospodarstwa rolnego) należy traktować jako „dochód netto z gospodarstwa rolnego” (patrz: Tabela 5.1-8, Tabela 5.2-8 oraz Tabela 5.3-8).

5.1. Grupowanie gospodarstw rolnych według typów rolniczych

Tabela 5.1-1 Próba gospodarstw według typów rolniczych

Symbol	Zmienna	j.m.	Uprawy	Zwierzęta*	Krowy ml.	Zwierz.	Mieszane
			polowe		i poz. zw.	ziarnożerne	
			(1)	(5, 6, 7)	(5, 6)	(7)	(8)
SYS03	Liczba gospodarstw w próbie		89	35	19	16	63
SYS04	Kurs wymiany jedn. monetarnej kraju członkowskiego na euro		3,9947	3,9947	3,9947	3,9947	3,9947

* w latach poprzednich nazwa tej grupy to „Pozostałe”

Tabela 5.1-2 Wybrane informacje o produkcji według typów rolniczych

Symbol	Zmienna	j.m.	Uprawy	Zwierzęta*	Krowy ml.	Zwierz.	Mieszane
			polowe		i poz. zw.	ziarnożerne	
			(1)	(5, 6, 7)	(5, 6)	(7)	(8)
SE005	Wielkość ekonomiczna	euro	346 516,8	788 817,1	782 103,8	796 789,2	919 444,9
SE010	Nakłady pracy ogółem	AWU	12,776	23,954	31,845	14,583	37,466
SE011	Czas pracy ogółem	godz	28 236	52 872	70 242	32 245	82 495
SE015	Nakłady pracy własnej	FWU	0,000	0,000	0,000	0,000	0,000
SE016	Czas pracy własnej	godz	0	0	0	0	0
SE020	Nakłady pracy najemnej	AWU	12,776	23,954	31,845	14,583	37,466
SE021	Czas pracy najemnej	godz	28 236	52 872	70 242	32 245	82 495
SE025	Powierzchnia użytków rolnych	ha	644,4	672,1	875,2	430,9	1 005,0
SE030	Powierzchnia dodzierżawionych użytków rolnych	ha	359,3	473,9	762,8	130,8	684,0
SE035	Zboża	ha	400,20	306,02	304,60	307,71	506,76
SE041	Pozostałe uprawy polowe	ha	200,11	114,89	127,75	99,62	247,01
SE042	Uprawy energetyczne	ha	7,79	0,00	0,00	0,00	2,83
SE046	Warzywa i kwiaty	ha	2,98	0,00	0,00	0,00	9,79
SE050	Winnice	ha	0,00	0,00	0,00	0,00	0,00
SE054	Uprawy trwałe	ha	0,23	0,94	1,74	0,00	4,05
SE055	Sady	ha	0,00	0,94	1,74	0,00	4,02
SE060	Gaje oliwne	ha	0,00	0,00	0,00	0,00	0,00
SE065	Pozostałe uprawy trwałe	ha	0,23	0,00	0,00	0,00	0,03
SE071	Uprawy pastewne	ha	36,45	241,47	440,52	5,10	232,65
SE072	Odłogi	ha	1,95	8,75	0,59	18,44	4,78
SE073	Ugory	ha	0,00	0,00	0,00	0,00	0,00
SE074	Powierzchnia użytków rolnych wyłączona z produkcji	ha	3,01	8,75	0,59	18,44	4,78
SE075	Lasy	ha	4,42	6,85	10,72	2,25	9,61
SE080	Zwierzęta ogółem	LU	11,4	653,4	551,6	774,4	581,2
SE085	Krowy mleczne	LU	2,85	150,89	277,95	0,00	185,41
SE090	Pozostałe bydło	LU	3,62	117,14	215,78	0,00	152,99
SE095	Owce i kozy	LU	0,00	1,58	2,92	0,00	2,39
SE100	Trzoda chlewna	LU	4,97	277,55	0,00	607,15	215,16
SE105	Drób	LU	0,00	76,44	0,00	167,21	13,18
SE110	Plon pszenicy	dt/ha	55,9	61,0	65,6	54,6	62,5
SE115	Plon kukurydzy	dt/ha	67,4	69,2	70,6	68,1	72,0
SE120	Obsada zwierząt	LU/ha	0,17	1,06	1,11	0,00	1,43
SE125	Wydajność mleczna krow	kg/krowę	5 686	8 525	8 525	0	7 918

Tabela 5.1-3 Wartość produkcji według typów rolniczych

Symbol	Zmienna	j.m.	Uprawy	Zwierzęta*	Krowy ml.	Zwierz.	Mieszane
			polowe		i poz. zw.	ziarnożerne	
			(1)	(5, 6, 7)	(5, 6)	(7)	(8)
SE131	Produkcja ogółem	zł	2 691 418	4 675 035	5 350 143	3 873 343	5 789 100
SE132	Relacja produkcji ogółem do kosztów ogółem	krotność	1,00	0,92	0,89	0,97	0,92
SE135	Produkcja roślinna	zł	2 584 726	1 661 945	1 829 089	1 463 461	3 042 440
SE136	Produkcja roślinna na 1 ha	zł/ha	4 011	2 473	2 090	3 397	3 027
SE140	Zboża	zł	1 381 271	1 079 244	1 145 999	999 974	1 759 057
SE145	Rośliny białkowe	zł	10 891	11 936	2 613	23 006	17 321
SE146	Uprawy energetyczne	zł	24 570	0	0	0	5 424
SE150	Ziemniaki	zł	365 206	0	0	0	842
SE155	Buraki cukrowe	zł	90 870	73 375	113 088	26 215	234 256
SE160	Rośliny oleiste	zł	631 201	369 660	423 295	305 969	821 979
SE165	Rośliny przemysłowe	zł	1 540	193	0	422	3 089
SE170	Warzywa i kwiaty	zł	41 657	0	0	0	128 909
SE175	Owoce	zł	0	9 157	16 868	0	20 797
SE180	Owoce cytrusowe	zł	0	0	0	0	0
SE185	Wina i winogrona	zł	0	0	0	0	0
SE190	Oliwki i olej z oliwek	zł	0	0	0	0	0
SE195	Uprawy pastewne	zł	33 668	429	421	438	11 653
SE200	Inne produkty pochodzenia roślinnego	zł	3 853	117 951	126 805	107 438	39 115
SE206	Produkcja zwierzęca	zł	31 581	2 902 005	3 356 978	2 361 726	2 545 704
SE207	Produkcja zwierzęca na 1 LU	zł/LU	2 760	4 441	6 086	3 050	4 380
SE211	Różnica wartości zwierząt	zł	-5 651	25 625	27 119	23 852	4 022
SE216	Mleko i przetwory z mleka krowiego	zł	16 727	1 554 868	2 864 231	0	1 679 524
SE220	Żywiec wołowy	zł	4 953	158 011	291 074	0	228 887
SE225	Żywiec wieprzowy	zł	9 928	733 402	0	1 604 318	497 130
SE230	Żywiec barani i kozi	zł	0	1 258	2 318	0	1 759
SE235	Żywiec drobiowy	zł	0	118 378	0	258 952	119 034
SE240	Jaja	zł	0	233 914	0	511 686	0
SE245	Mleko i przetwory z mleka owczego i koziego	zł	0	622	1 145	0	0
SE251	Inne zwierzęta i produkty zwierzęce	zł	-27	101 551	198 210	-13 231	19 369
SE256	Pozostała produkcja	zł	75 111	111 085	164 077	48 157	200 957
SE260	Przekazania do gospodarstwa domowego	zł	242	123	226	0	521
SE265	Zużycie wewnętrzne	zł	42 250	489 475	399 074	596 826	462 337

Tabela 5.1-4 Koszty według typów rolniczych

Symbol	Zmienna	j.m.	Uprawy	Zwierzęta*	Krowy ml.	Zwierz.	Mieszane
			polowe		i poz. zw.	ziarnożerne	
			(1)	(5, 6, 7)	(5, 6)	(7)	(8)
SE270	Koszty ogółem	zł	2 703 490	5 097 262	6 030 837	3 988 641	6 292 044
SE275	Zużycie pośrednie	zł	1 806 346	3 636 451	4 031 009	3 167 913	4 109 891
SE281	Koszty bezpośrednie	zł	1 050 281	2 412 230	2 362 470	2 471 320	2 652 217
SE284	Koszty bezpośrednie produkcji roślinnej na 1 ha	zł/ha	1 588	1 236	1 062	1 656	1 433
SE285	Nasiona i sadzonki	zł	179 261	139 907	170 545	103 525	276 156
SE290	Nasiona i sadzonki własne	zł	29 942	26 004	25 548	26 546	50 104
SE295	Nawozy	zł	490 926	409 525	474 077	332 869	677 684
SE300	Środki ochrony roślin	zł	321 505	209 571	217 912	199 667	350 158
SE305	Pozostałe koszty bezpośrednie produkcji roślinnej	zł	31 498	71 534	66 643	77 341	136 638
SE309	Koszty bezpośrednie produkcji zwierzęcej na 1 LU	zł/LU	2 368	2 421	2 598	2 270	2 084
SE310	Pasze dla zwierząt żywionych w systemie wypasowym	zł	11 300	604 105	1 112 825	0	554 051
SE315	Pasze dla zwierząt żywionych w systemie wypasowym, wytworzone w gosp. rol.	zł	3 495	184 907	340 618	0	205 877
SE320	Pasze dla zwierząt ziarnożernych	zł	12 724	689 971	526	1 508 686	443 358
SE325	Pasze dla zwierząt ziarnożernych, wytworzone w gosp. rol.	zł	8 814	253 652	526	554 238	191 089
SE330	Pozostałe koszty bezpośrednie produkcji zwierzęcej	zł	3 067	287 617	319 941	249 232	214 173
SE331	Koszty bezpośrednie produkcji leśnej	zł	0	0	0	0	0
SE336	Koszty ogólnogospodarcze	zł	756 065	1 224 221	1 668 539	696 592	1 457 674
SE340	Koszty utrzymania maszyn i budynków	zł	116 778	184 157	222 253	138 919	296 889
SE345	Energia	zł	299 154	551 841	696 595	379 945	753 752
SE350	Usługi	zł	242 790	192 015	285 207	81 350	223 545
SE356	Pozostałe koszty ogólnogospodarcze	zł	97 343	296 207	464 485	96 377	183 487
SE360	Amortyzacja	zł	245 154	439 242	565 323	289 521	504 870
SE365	Koszty czynników zewnętrznych	zł	651 991	1 021 569	1 434 505	531 208	1 677 283
SE370	Wynagrodzenia	zł	462 718	915 774	1 301 128	458 166	1 533 107
SE375	Czynsze	zł	116 721	55 160	77 922	28 131	90 688
SE380	Odsetki	zł	72 551	50 635	55 455	44 911	53 488

Tabela 5.1-5 Dopłaty do działalności operacyjnej gospodarstwa według typów rolniczych

Symbol	Zmienna	j.m.	Uprawy	Zwierzęta*	Krowy ml.	Zwierz.	Mieszane
			polowe		i poz. zw.	ziarnożerne	
			(1)	(5, 6, 7)	(5, 6)	(7)	(8)
SE605	Dopłaty do działalności operacyjnej	zł	673 979	7 13 918	922 430	466 309	1 095 738
SE610	Dopłaty do produkcji roślinnej	zł	210	0	0	0	0
SE611	Dopłaty wyrównawcze / płatności obszarowe	zł	0	0	0	0	0
SE612	Dopłaty za odlogowanie	zł	0	0	0	0	0
SE613	Pozostałe dopłaty do produkcji roślinnej	zł	210	0	0	0	0
SE615	Dopłaty do produkcji zwierzęcej	zł	0	0	0	0	0
SE616	Saldo dopłat i kar do produkcji mleka	zł	0	0	0	0	0
SE617	Dopłaty do pozostałej produkcji bydłowej	zł	0	0	0	0	0
SE618	Dopłaty do produkcji owiec i kóz	zł	0	0	0	0	0
SE619	Pozostałe dopłaty do produkcji zwierzęcej	zł	0	0	0	0	0
SE621	Dopłaty rolnośrodowiskowe	zł	33 220	36 835	49 326	22 001	49 462
SE622	Dopłaty do obszarów o niekorzystnych warunkach gospodarowania (LFA)	zł	8 517	12 265	12 363	12 148	12 271
SE623	Inne dopłaty do rozwoju obszarów wiejskich	zł	0	5 488	0	12 005	0
SE624	Dopłaty do rozwoju obszarów wiejskich	zł	41 737	54 587	61 689	46 154	61 733
SE625	Dopłaty do zużycia pośredniego	zł	32 805	39 481	48 940	28 248	58 120
SE626	Dopłaty do kosztów czynników zewnętrznych	zł	0	0	0	0	0
SE630	Płatności "decoupled"	zł	361 322	377 614	491 645	242 202	564 674
SE631	Jednolita płatność na gospodarstwo	zł	0	0	0	0	0
SE632	Jednolita płatność obszarowa	zł	361 322	377 614	491 645	242 202	564 674
SE640	Dodatkowe wsparcie	zł	0	0	0	0	0
SE650	Wsparcie specjalne	zł	942	2 837	5 027	236	6 250
SE699	Pozostałe dopłaty	zł	236 964	239 399	315 128	149 470	404 962

Tabela 5.1-6 Salda dopłat i podatków według typów rolniczych

Symbol	Zmienna	j.m.	Uprawy	Zwierzęta*	Krowy ml.	Zwierz.	Mieszane
			polowe		i poz. zw.	ziarnożerne	
			(1)	(5, 6, 7)	(5, 6)	(7)	(8)
SE600	Saldo dopłat i podatków dot. dział. operacyjnej	zł	604 369	652 945	834 827	436 960	967 952
SE605	Dopłaty do działalności operacyjnej	zł	673 979	713 918	922 430	466 309	1 095 738
SE395	Saldo podatku VAT (z wyłączeniem podatku VAT od inwestycji)	zł	0	0	0	0	-207
SE390	Podatki	zł	69 610	60 973	87 603	29 350	127 579
SE405	Saldo dopłat i podatków dot. dział. inwestycyjnej	zł	31 773	27 421	16 469	40 425	38 627
SE406	Dopłaty do inwestycji	zł	31 773	27 421	16 469	40 425	38 627
SE407	Rekompensaty za rezygnację z produkcji mleka	zł	0	0	0	0	0
SE408	Podatek VAT zapłacony od inwestycji	zł	0	0	0	0	0

Tabela 5.1-7 Dochód na gospodarstwo rolne według typów rolniczych

Symbol	Zmienna	j.m.	Uprawy	Zwierzęta*	Krowy ml.	Zwierz.	Mieszane
			polowe		i poz. zw.	ziarnożerne	
			(1)	(5, 6, 7)	(5, 6)	(7)	(8)
SE131	Produkcja ogółem	zł	2 691 418	4 675 035	5 350 143	3 873 343	5 789 100
SE275	Zużycie pośrednie	zł	1 806 346	3 636 451	4 031 009	3 167 913	4 109 891
SE600	Saldo dopłat i podatków dot. dział. operacyjnej	zł	604 369	652 945	834 827	436 960	967 952
SE410	Wartość dodana brutto	zł	1 489 442	1 691 529	2 153 961	1 142 390	2 647 161
SE360	Amortyzacja	zł	245 154	439 242	565 323	289 521	504 870
SE415	Wartość dodana netto	zł	1 244 288	1 252 287	1 588 638	852 870	2 142 291
SE365	Koszty czynników zewnętrznych	zł	651 991	1 021 569	1 434 505	531 208	1 677 283
SE405	Saldo dopłat i podatków dot. dział. inwestycyjnej	zł	31 773	27 421	16 469	40 425	38 627
SE420	Dochód netto	zł	624 070	258 138	170 603	362 087	503 634

Tabela 5.1-8 Dochód na osobę według typów rolniczych

Symbol	Zmienna	j.m.	Uprawy	Zwierzęta*	Krowy ml.	Zwierz.	Mieszane
			polowe		i poz. zw.	ziarnożerne	
			(1)	(5, 6, 7)	(5, 6)	(7)	(8)
SE425	Wartość dodana netto na osobę pełnozatrudnioną	zł/AWU	97 391	52 279	49 886	58 486	57 180

Tabela 5.1-9 Bilans finansowy na koniec roku obrachunkowego według typów rolniczych

Symbol	Zmienna	j.m.	Uprawy	Zwierzęta*	Krowy ml.	Zwierz.	Mieszane
			polowe		i poz. zw.	ziarnożerne	
			(1)	(5, 6, 7)	(5, 6)	(7)	(8)
SE436	Aktywa ogółem	zł	5 861 108	9 885 732	11 961 009	7 421 340	11 795 321
SE441	Aktywa trwale	zł	3 238 101	6 575 978	8 114 049	4 749 518	7 399 477
SE446	Ziemia, uprawy trwale i kwoty produkcyjne	zł	1 683 922	1 708 636	1 757 907	1 650 126	1 929 484
SE450	Budynki	zł	479 650	2 904 221	3 836 732	1 796 865	3 002 759
SE455	Maszyny, urządzenia i śr. transportu	zł	1 063 261	1 354 357	1 525 546	1 151 071	1 800 672
SE460	Stado podstawowe (pleć żeńska)	zł	11 269	608 764	993 864	151 457	666 562
SE465	Aktywa obrotowe	zł	2 623 007	3 309 754	3 846 960	2 671 822	4 395 844
SE470	Stado obrotowe	zł	7 540	645 561	680 507	604 062	509 867
SE475	Zapasy produktów rolniczych	zł	688 371	474 452	440 173	515 158	724 638
SE480	Pozostałe aktywa obrotowe	zł	1 927 096	2 189 741	2 726 280	1 552 602	3 161 339
SE485	Zobowiązania ogółem	zł	2 254 531	2 120 295	2 379 267	1 812 765	2 158 167
SE490	Zobowiązania długoterminowe	zł	1 488 364	1 039 621	875 146	1 234 934	936 371
SE495	Zobowiązania krótkoterminowe	zł	766 168	1 080 674	1 504 121	577 830	1 221 797
SE501	Kapitał własny	zł	3 606 577	7 765 437	9 581 742	5 608 576	9 637 153

Tabela 5.1-10 Wskaźniki finansowe według typów rolniczych

Symbol	Zmienna	j.m.	Uprawy	Zwierzęta*	Krowy ml.	Zwierz.	Mieszane
			polowe		i poz. zw.	ziarnożerne	
			(1)	(5, 6, 7)	(5, 6)	(7)	(8)
SE506	Zmiana wartości kapitału własnego	zł	106 137	160 977	260 583	42 696	813 138
SE510	Średnia wartość kapitału gospodarstwa rolnego	zł	4 175 636	8 184 824	10 208 777	5 781 379	9 820 597
SE516	Inwestycje brutto	zł	327 341	749 784	1 152 625	271 411	1 049 523
SE521	Inwestycje netto	zł	82 187	310 542	587 302	-18 110	544 653
SE526	Przepływ pieniężny (1)	zł	916 204	572 524	579 615	564 103	1 064 579
SE530	Przepływ pieniężny (2)	zł	660 254	100 761	-51 878	282 019	-49 567
SE532	Relacja przepływów pieniężnych (2) do aktywów ogółem	krotność	0,11	0,01	0,00	0,04	0,00

5.2. Grupowanie gospodarstw rolnych według wielkości ekonomicznej

Tabela 5.2-1 Próba gospodarstw według klas wielkości ekonomicznej

Symbol	Zmienna	j.m.	4≤€<100	100≤€<250	250≤€<500	500≤€<1 000	€≥1 000
SYS03	Liczba gospodarstw w próbie		19	41	54	41	32
SYS04	Kurs wymiany jedn. monetarnej kraju członkowskiego na euro		3,9947	3,9947	3,9947	3,9947	3,9947

Tabela 5.2-2 Wybrane informacje o produkcji według klas wielkości ekonomicznej

Symbol	Zmienna	j.m.	4≤€<100	100≤€<250	250≤€<500	500≤€<1 000	€≥1 000
SE005	Wielkość ekonomiczna	euro	53 598,1	175 291,0	364 060,3	663 226,0	1 916 150,3
SE010	Nakłady pracy ogółem	AWU	4,426	10,957	13,709	24,682	64,068
SE011	Czas pracy ogółem	godz.	9 875	24 210	30 307	54 368	141 086
SE015	Nakłady pracy własnej	FWU	0,000	0,000	0,000	0,000	0,000
SE016	Czas pracy własnej	godz.	0	0	0	0	0
SE020	Nakłady pracy najemnej	AWU	4,426	10,957	13,709	24,682	64,068
SE021	Czas pracy najemnej	godz.	9 875	24 210	30 307	54 368	141 086
SE025	Powierzchnia użytków rolnych	ha	138,0	368,1	580,4	866,7	1 862,6
SE030	Powierzchnia dodzierzawionych użytków rolnych	ha	17,0	155,7	311,4	478,4	1 516,3
SE035	Zboża	ha	98,74	265,05	332,22	486,71	863,03
SE041	Pozostałe uprawy polowe	ha	26,93	80,93	168,75	202,00	505,25
SE042	Uprawy energetyczne	ha	0,17	4,20	3,26	0,20	16,00
SE046	Warzywa i kwiaty	ha	3,00	0,73	0,41	12,09	8,66
SE050	Winnice	ha	0,00	0,00	0,00	0,00	0,00
SE054	Uprawy trwałe	ha	0,17	0,32	0,00	5,79	1,72
SE055	Sady	ha	0,00	0,32	0,00	5,37	1,66
SE060	Gaje oliwne	ha	0,00	0,00	0,00	0,00	0,00
SE065	Pozostałe uprawy trwałe	ha	0,17	0,00	0,00	0,42	0,06
SE071	Uprawy pastewne	ha	7,06	17,65	75,43	156,15	469,35
SE072	Odłogi	ha	1,30	3,20	3,33	2,04	11,29
SE073	Ugory	ha	0,00	0,00	0,00	0,00	0,00
SE074	Powierzchnia użytków rolnych wyłączona z produkcji	ha	2,04	3,22	3,33	3,98	11,29
SE075	Lasy	ha	1,68	6,99	5,56	6,20	11,42
SE080	Zwierzęta ogółem	LU	7,3	41,3	122,3	354,4	1 173,1
SE085	Krowy mleczne	LU	1,68	2,54	37,94	80,61	366,44
SE090	Pozostałe bydło	LU	2,02	4,86	28,34	67,48	297,68
SE095	Owce i kozy	LU	0,00	0,47	0,02	1,70	3,63
SE100	Trzoda chlewna	LU	3,08	28,78	47,85	162,13	413,81
SE105	Drób	LU	0,00	4,64	0,00	42,49	49,17
SE110	Plon pszenicy	dt/ha	45,3	54,1	60,7	55,5	62,8
SE115	Plon kukurydzy	dt/ha	68,9	69,9	67,6	64,6	72,3
SE120	Obsada zwierząt	LU/ha	0,44	0,38	0,84	0,94	1,38
SE125	Wydajność mleczna krów	kg/krowę	4 522	6 525	7 194	6 920	8 572

Tabela 5.2-3 Wartość produkcji według klas wielkości ekonomicznej

Symbol	Zmienna	j.m.	4<€<100	100<€<250	250<€<500	500<€<1 000	€≥1 000
SE131	Produkcja ogółem	zł	352 592	1 322 429	2 497 432	4 540 708	12 060 204
SE132	Relacja produkcji ogółem do kosztów ogółem	krotność	0,81	0,91	0,99	0,96	0,92
SE135	Produkcja roślinna	zł	256 569	1 145 759	1 972 060	2 801 305	6 458 960
SE136	Produkcja roślinna na 1 ha	zł/ha	1 859	3 113	3 398	3 232	3 468
SE140	Zboża	zł	178 441	822 542	1 150 124	1 618 492	3 310 868
SE145	Rośliny białkowe	zł	5 849	10 421	11 247	16 958	19 916
SE146	Uprawy energetyczne	zł	0	4 093	6 328	3 876	58 125
SE150	Ziemniaki	zł	884	0	111 497	472	828 105
SE155	Buraki cukrowe	zł	757	23 828	69 987	158 808	441 622
SE160	Rośliny oleiste	zł	67 488	283 495	556 045	714 306	1 521 283
SE165	Rośliny przemysłowe	zł	0	0	2 664	4 746	0
SE170	Warzywa i kwiaty	zł	2 974	-2 619	6 204	191 334	115 620
SE175	Owoce	zł	0	2 453	0	25 138	15 608
SE180	Owoce cytrusowe	zł	0	0	0	0	0
SE185	Wina i winogrona	zł	0	0	0	0	0
SE190	Oliwki i olej z oliwek	zł	0	0	0	0	0
SE195	Uprawy pastewne	zł	0	307	3 532	36 453	63 989
SE200	Inne produkty pochodzenia roślinnego	zł	177	1 239	54 432	30 722	83 823
SE206	Produkcja zwierzęca	zł	19 747	131 890	481 947	1 534 726	5 313 396
SE207	Produkcja zwierzęca na 1 LU	zł/LU	2 694	3 195	3 940	4 330	4 529
SE211	Różnica wartości zwierząt	zł	-10 674	-286	-28 626	40 313	23 588
SE216	Mleko i przetwory z mleka krowiego	zł	9 525	16 447	315 987	669 574	3 635 874
SE220	Żywiec wołowy	zł	3 716	6 168	41 068	123 039	400 166
SE225	Żywiec wieprzowy	zł	6 502	83 205	111 496	445 316	939 321
SE230	Żywiec barani i kozi	zł	0	424	9	1 462	2 408
SE235	Żywiec drobiowy	zł	0	25 082	0	253 921	6 352
SE240	Jaja	zł	0	0	0	41 279	202 954
SE245	Mleko i przetwory z mleka owczego i koziego	zł	0	531	0	0	0
SE251	Inne zwierzęta i produkty zwierzęce	zł	4	34	13 387	135	126 321
SE256	Pozostała produkcja	zł	76 276	44 780	43 425	204 678	287 848
SE260	Przekazania do gospodarstwa domowego	zł	1 134	0	80	143	844
SE265	Zużycie wewnętrzne	zł	10 529	61 734	114 756	289 341	913 380

Tabela 5.2-4 Koszty według klas wielkości ekonomicznej

Symbol	Zmienna	j.m.	4≤€<100	100≤€<250	250≤€<500	500≤€<1 000	€≥1 000
SE270	Koszty ogółem	zł	436 194	1 454 926	2 530 376	4 707 946	13 056 497
SE275	Zużycie pośrednie	zł	242 217	941 638	1 694 519	3 185 140	8 801 864
SE281	Koszty bezpośrednie	zł	116 273	598 048	1 050 501	2 020 690	5 584 008
SE284	Koszty bezpośrednie produkcji roślinnej na 1 ha	zł/ha	767	1 386	1 442	1 475	1 516
SE285	Nasiona i sadzonki	zł	24 666	87 173	150 502	260 803	480 812
SE290	Nasiona i sadzonki własne	zł	4 937	18 820	22 870	34 276	100 807
SE295	Nawozy	zł	52 499	237 361	396 826	609 321	1 361 868
SE300	Środki ochrony roślin	zł	25 887	165 411	247 184	353 289	715 699
SE305	Pozostałe koszty bezpośrednie produkcji roślinnej	zł	2 836	20 245	42 243	54 980	265 498
SE309	Koszty bezpośrednie produkcji zwierzęcej na 1 LU	zł/LU	1 417	2 128	1 747	2 095	2 353
SE310	Pasze dla zwierząt żywionych w systemie wypasowym	zł	4 136	7 852	100 042	238 169	1 296 466
SE315	Pasze dla zwierząt żywionych w systemie wypasowym, wytworzone w gosp. rol.	zł	1 099	4 900	35 671	68 618	462 243
SE320	Pasze dla zwierząt ziarnożernych	zł	4 621	74 347	78 609	407 897	909 635
SE325	Pasze dla zwierząt ziarnożernych, wytworzone w gosp. rol.	zł	4 501	37 923	43 474	174 578	329 849
SE330	Pozostałe koszty bezpośrednie produkcji zwierzęcej	zł	1 628	5 658	35 095	96 230	554 030
SE331	Koszty bezpośrednie produkcji leśnej	zł	0	0	0	0	0
SE336	Koszty ogólnogospodarcze	zł	125 944	343 590	644 018	1 164 450	3 217 856
SE340	Koszty utrzymania maszyn i budynków	zł	29 062	58 624	104 942	177 348	614 025
SE345	Energia	zł	57 542	137 039	283 740	534 533	1 546 120
SE350	Usługi	zł	20 553	94 614	139 995	293 690	579 421
SE356	Pozostałe koszty ogólnogospodarcze	zł	18 787	53 312	115 342	158 878	478 290
SE360	Amortyzacja	zł	40 931	129 505	234 863	359 819	1 108 639
SE365	Koszty czynników wewnętrznych	zł	153 047	383 783	600 994	1 162 987	3 145 993
SE370	Wynagrodzenia	zł	122 486	300 091	472 818	981 965	2 793 628
SE375	Czynsze	zł	3 940	47 395	82 249	104 548	227 693
SE380	Odsetki	zł	26 621	36 297	45 927	76 474	124 673

Tabela 5.2-5 Dopłaty do działalności operacyjnej gospodarstwa według klas wielkości ekonomicznej

Symbol	Zmienna	j.m.	4≤€<100	100≤€<250	250≤€<500	500≤€<1 000	€≥1 000
SE605	Dopłaty do działalności operacyjnej	zł	147 549	375 298	619 717	927 911	2 009 472
SE610	Dopłaty do produkcji roślinnej	zł	0	0	346	0	0
SE611	Dopłaty wyrównawcze / płatności obszarowe	zł	0	0	0	0	0
SE612	Dopłaty za odłogowanie	zł	0	0	0	0	0
SE613	Pozostałe dopłaty do produkcji roślinnej	zł	0	0	346	0	0
SE615	Dopłaty do produkcji zwierzęcej	zł	0	0	0	0	0
SE616	Saldo dopłat i kar do produkcji mleka	zł	0	0	0	0	0
SE617	Dopłaty do pozostałej produkcji bydłowej	zł	0	0	0	0	0
SE618	Dopłaty do produkcji owiec i kóz	zł	0	0	0	0	0
SE619	Pozostałe dopłaty do produkcji zwierzęcej	zł	0	0	0	0	0
SE621	Dopłaty rolnośrodowiskowe	zł	13 427	20 524	38 969	54 287	60 477
SE622	Dopłaty do obszarów o niekorzystnych warunkach gospodarowania (LFA)	zł	6 255	8 828	11 662	13 516	9 237
SE623	Inne dopłaty do rozwoju obszarów wiejskich	zł	0	49	446	0	5 188
SE624	Dopłaty do rozwoju obszarów wiejskich	zł	19 683	29 401	51 077	67 803	74 901
SE625	Dopłaty do zużycia pośredniego	zł	5 121	14 519	33 645	45 325	112 352
SE626	Dopłaty do kosztów czynników zewnętrznych	zł	0	0	0	0	0
SE630	Płatności "decoupled"	zł	77 091	205 436	325 893	487 051	1 046 676
SE631	Jednolita płatność na gospodarstwo	zł	0	0	0	0	0
SE632	Jednolita płatność obszarowa	zł	77 091	205 436	325 893	487 051	1 046 676
SE640	Dodatkowe wsparcie	zł	0	0	0	0	0
SE650	Wsparcie specjalne	zł	185	1 420	729	2 066	12 219
SE699	Pozostałe dopłaty	zł	45 470	124 522	208 026	325 666	763 323

Tabela 5.2-6 Salda dopłat i podatków według klas wielkości ekonomicznej

Symbol	Zmienna	j.m.	4≤€<100	100≤€<250	250≤€<500	500≤€<1 000	€≥1 000
SE600	Saldo dopłat i podatków dot. dział. operacyjnej	zł	127 556	338 619	554 955	845 152	1 771 786
SE605	Dopłaty do działalności operacyjnej	zł	147 549	375 298	619 717	927 911	2 009 472
SE395	Saldo podatku VAT (z wyłączeniem podatku VAT od inwestycji)	zł	-687	0	0	0	0
SE390	Podatki	zł	19 306	36 679	64 762	82 758	237 686
SE405	Saldo dopłat i podatków dot. dział. inwestycyjnej	zł	10 255	22 373	43 004	43 312	31 588
SE406	Dopłaty do inwestycji	zł	10 255	22 373	43 004	43 312	31 588
SE407	Rekompensaty za rezygnację z produkcji mleka	zł	0	0	0	0	0
SE408	Podatek VAT zapłacony od inwestycji	zł	0	0	0	0	0

Tabela 5.2-7 Dochód na gospodarstwo rolne według klas wielkości ekonomicznej

Symbol	Zmienna	j.m.	4≤€<100	100≤€<250	250≤€<500	500≤€<1 000	€≥1 000
SE131	Produkcja ogółem	zł	352 592	1 322 429	2 497 432	4 540 708	12 060 204
SE275	Zużycie pośrednie	zł	242 217	941 638	1 694 519	3 185 140	8 801 864
SE600	Saldo dopłat i podatków dot. dział. operacyjnej	zł	127 556	338 619	554 955	845 152	1 771 786
SE410	Wartość dodana brutto	zł	237 931	719 410	1 357 868	2 200 721	5 030 125
SE360	Amortyzacja	zł	40 931	129 505	234 863	359 819	1 108 639
SE415	Wartość dodana netto	zł	197 001	589 905	1 123 005	1 840 902	3 921 486
SE365	Koszty czynników zewnętrznych	zł	153 047	383 783	600 994	1 162 987	3 145 993
SE405	Saldo dopłat i podatków dot. dział. inwestycyjnej	zł	10 255	22 373	43 004	43 312	31 588
SE420	Dochód netto	zł	54 209	228 495	565 015	721 227	807 080

Tabela 5.2-8 Dochód na osobę według klas wielkości ekonomicznej

Symbol	Zmienna	j.m.	4≤€<100	100≤€<250	250≤€<500	500≤€<1 000	€≥1 000
SE425	Wartość dodana netto na osobę pełnozatrudnioną	zł/AWU	44 512	53 837	81 915	74 583	61 209

Tabela 5.2-9 Bilans finansowy na koniec roku obrachunkowego według klas wielkości ekonomicznej

Symbol	Zmienna	j.m.	4≤€<100	100≤€<250	250≤€<500	500≤€<1 000	€≥1 000
SE436	Aktywa ogółem	zł	1 630 233	3 217 349	6 017 002	9 282 847	23 198 246
SE441	Aktywa trwałe	zł	1 180 285	2 112 776	3 783 633	5 122 292	14 410 560
SE446	Ziemia, uprawy trwałe i kwoty produkcyjne	zł	866 043	1 143 676	1 915 104	2 141 694	2 395 569
SE450	Budynki	zł	213 205	424 418	696 107	1 316 425	6 890 473
SE455	Maszyny, urządzenia i śr. transportu	zł	92 442	523 085	1 033 418	1 318 583	3 825 178
SE460	Stado podstawowe (pleć żeńska)	zł	8 595	21 597	139 003	345 590	1 299 340
SE465	Aktywa obrotowe	zł	449 948	1 104 573	2 233 370	4 160 555	8 787 686
SE470	Stado obrotowe	zł	6 886	25 836	131 656	286 606	1 104 279
SE475	Zapasy produktów rolniczych	zł	19 528	150 760	435 862	690 935	2 034 562
SE480	Pozostałe aktywa obrotowe	zł	423 534	927 976	1 665 852	3 183 015	5 648 845
SE485	Zobowiązania ogółem	zł	510 771	1 103 199	1 594 243	2 641 649	5 046 737
SE490	Zobowiązania długoterminowe	zł	398 510	748 132	928 584	1 624 725	2 276 253
SE495	Zobowiązania krótkoterminowe	zł	112 261	355 068	665 659	1 016 924	2 770 484
SE501	Kapitał własny	zł	1 119 462	2 114 149	4 422 759	6 641 198	18 151 509

Tabela 5.2-10 Wskaźniki finansowe według klas wielkości ekonomicznej

Symbol	Zmienna	j.m.	4≤€<100	100≤€<250	250≤€<500	500≤€<1 000	€≥1 000
SE506	Zmiana wartości kapitału własnego	zł	-297 061	108 930	178 016	473 549	1 201 806
SE510	Średnia wartość kapitału gospodarstwa rolnego	zł	844 346	2 161 120	4 104 717	7 072 553	20 641 256
SE516	Inwestycje brutto	zł	-132 611	130 867	431 549	933 751	1 783 200
SE521	Inwestycje netto	zł	-173 542	1 362	196 686	573 932	674 561
SE526	Przepływ pieniężny (1)	zł	111 109	423 632	856 046	1 068 328	1 848 160
SE530	Przepływ pieniężny (2)	zł	259 595	63 180	493 392	468 923	180 464
SE532	Relacja przepływów pieniężnych (2) do aktywów ogółem	krotność	0,16	0,02	0,08	0,05	0,01

5.3. Grupowanie gospodarstw rolnych według powierzchni użytków rolnych

Tabela 5.3-1 Próba gospodarstw według powierzchni użytków rolnych

Symbol	Zmienna	j.m.	250<ha	250<ha≤500	500<ha≤750	750<ha≤1 000	1 000<ha≤2 000	ha>2 000
SYS03	Liczba gospodarstw w próbie		34	47	42	26	23	15
SYS04	Kurs wymiany jedn. monetarnej kraju członkowskiego na euro		3,9947	3,9947	3,9947	3,9947	3,9947	3,9947

Tabela 5.3-2 Wybrane informacje o produkcji według powierzchni użytków rolnych

Symbol	Zmienna	j.m.	250<ha	250<ha≤500	500<ha≤750	750<ha≤1 000	1 000<ha≤2 000	ha>2 000
SE005	Wielkość ekonomiczna	euro	160 242,8	311 672,1	427 539,8	681 951,0	1 111 016,2	2 335 734,5
SE010	Nakłady pracy ogółem	AWU	6,959	12,107	19,067	20,009	36,401	91,459
SE011	Czas pracy ogółem	godz	15 499	26 764	42 048	44 078	80 126	201 389
SE015	Nakłady pracy własnej	FWU	0,000	0,000	0,000	0,000	0,000	0,000
SE016	Czas pracy własnej	godz	0	0	0	0	0	0
SE020	Nakłady pracy najmnej	AWU	6,959	12,107	19,067	20,009	36,401	91,459
SE021	Czas pracy najmnej	godz	15 499	26 764	42 048	44 078	80 126	201 389
SE025	Powierzchnia użytków rolnych	ha	158,0	371,9	629,8	863,7	1 426,5	2 641,8
SE030	Powierzchnia dodzierżawionych użytków rolnych	ha	36,7	135,9	357,5	422,1	1 022,2	2 301,5
SE035	Zboża	ha	104,07	228,22	376,13	481,88	773,37	1 191,74
SE041	Pozostałe uprawy polowe	ha	37,88	90,60	154,26	217,92	398,54	702,33
SE042	Uprawy energetyczne	ha	0,10	7,40	0,00	0,00	22,52	0,13
SE046	Warzywa i kwiaty	ha	2,12	0,79	11,69	0,17	12,04	0,00
SE050	Winnice	ha	0,00	0,00	0,00	0,00	0,00	0,00
SE054	Uprawy trwałe	ha	0,48	0,00	2,43	4,54	0,76	3,67
SE055	Sady	ha	0,38	0,00	2,43	4,54	0,00	3,53
SE060	Gaje oliwne	ha	0,00	0,00	0,00	0,00	0,00	0,00
SE065	Pozostałe uprawy trwałe	ha	0,10	0,00	0,00	0,00	0,76	0,13
SE071	Uprawy pastewne	ha	11,69	46,94	82,74	148,48	235,61	732,94
SE072	Odłogi	ha	0,73	5,26	2,55	6,60	2,75	11,13
SE073	Ugory	ha	0,00	0,00	0,00	0,00	0,00	0,00
SE074	Powierzchnia użytków rolnych wyłączona z produkcji	ha	1,17	5,26	2,55	6,60	6,20	11,13
SE075	Lasy	ha	1,05	7,13	3,91	11,86	10,10	10,83
SE080	Zwierzęta ogółem	LU	103,1	187,5	187,9	307,5	538,1	1 328,7
SE085	Krowy mleczne	LU	10,71	25,83	48,45	71,58	121,09	597,13
SE090	Pozostałe bydło	LU	6,11	21,96	38,72	65,89	99,10	480,13
SE095	Owce i kozy	LU	0,00	0,41	1,68	0,00	0,00	7,74
SE100	Trzoda chlewna	LU	69,45	122,40	93,48	80,91	293,30	188,10
SE105	Drób	LU	16,50	12,43	0,00	89,14	1,88	0,00
SE110	Plon pszenicy	dt/ha	51,1	59,1	58,9	55,9	56,8	64,5
SE115	Plon kukurydzy	dt/ha	77,6	75,7	66,8	69,3	60,6	74,6
SE120	Obsada zwierząt	LU/ha	1,35	0,92	1,04	0,88	0,92	1,44
SE125	Wydajność mleczna krów	kg/krowę	8 098	6 843	7 470	6 550	7 857	8 755

Tabela 5.3-3 Wartość produkcji według wielkości powierzchni użytków rolnych

Symbol	Zmienna	j.m.	250<ha	250<ha≤500	500<ha≤750	750<ha≤1 000	1 000<ha≤2 000	ha>2 000
SE131	Produkcja ogółem	zł	851 430	1 789 332	3 173 976	3 985 116	7 710 107	16 038 405
SE132	Relacja produkcji ogółem do kosztów ogółem	krotność	1,00	0,96	0,96	0,93	0,96	0,91
SE135	Produkcja roślinna	zł	398 672	1 110 670	2 297 153	2 482 068	5 471 991	8 483 739
SE136	Produkcja roślinna na 1 ha	zł/ha	2 523	2 987	3 647	2 874	3 836	3 211
SE140	Zboża	zł	244 458	694 920	1 353 082	1 555 198	2 785 212	4 615 334
SE145	Rośliny białkowe	zł	3 681	8 379	14 645	17 818	26 273	18 444
SE146	Uprawy energetyczne	zł	0	10 841	0	0	87 778	0
SE150	Ziemniaki	zł	2 053	30 646	107 797	744	638 401	787 742
SE155	Buraki cukrowe	zł	13 738	76 691	36 665	79 308	322 512	688 159
SE160	Rośliny oleiste	zł	137 934	247 240	518 318	722 956	1 321 763	2 241 523
SE165	Rośliny przemysłowe	zł	0	144	3 264	7 485	0	0
SE170	Warzywa i kwiaty	zł	-8 588	12 258	184 801	3 193	160 863	0
SE175	Owoce	zł	2 958	0	0	39 641	0	33 298
SE180	Owoce cytrusowe	zł	0	0	0	0	0	0
SE185	Wina i winogrona	zł	0	0	0	0	0	0
SE190	Oliwki i olej z oliwek	zł	0	0	0	0	0	0
SE195	Uprawy pastewne	zł	941	2 241	241	1 024	127 759	42 202
SE200	Inne produkty pochodzenia roślinnego	zł	1 497	27 309	78 340	54 702	1 429	57 037
SE206	Produkcja zwierzęca	zł	401 354	645 049	684 205	1 466 679	2 010 185	7 179 496
SE207	Produkcja zwierzęca na 1 LU	zł/LU	3 894	3 441	3 642	4 769	3 736	5 404
SE211	Różnica wartości zwierząt	zł	-1 166	-16 413	25	53 746	13 868	-17 270
SE216	Mleko i przetwory z mleka krowiego	zł	110 572	194 473	424 848	573 855	1 093 067	6 061 002
SE220	Żywiec wołowy	zł	8 157	32 456	69 038	112 777	157 461	608 996
SE225	Żywiec wieprzowy	zł	206 277	341 182	184 456	241 867	614 289	443 909
SE230	Żywiec barani i kozi	zł	0	370	1 439	0	0	5 136
SE235	Żywiec drobiowy	zł	26 569	64 530	0	296 533	-161	0
SE240	Jaja	zł	49 778	0	0	249 790	0	0
SE245	Mleko i przetwory z mleka owczego i koziego	zł	0	463	0	0	0	0
SE251	Inne zwierzęta i produkty zwierzęce	zł	2	11 575	4 424	-8 142	145 530	60 453
SE256	Pozostała produkcja	zł	51 403	33 613	192 618	36 369	227 932	375 170
SE260	Przekazania do gospodarstwa domowego	zł	633	13	88	225	0	1 800
SE265	Zużycie wewnętrzne	zł	69 661	178 329	155 232	244 128	419 918	1 116 264

Tabela 5.3-4 Koszty według wielkości powierzchni użytków rolnych

Symbol	Zmienna	j.m.	250<ha	250<ha≤500	500<ha≤750	750<ha≤1 000	1 000<ha≤2 000	ha>2 000
SE270	Koszty ogółem	zł	847 720	1 865 803	3 294 933	4 271 622	8 019 915	17 666 064
SE275	Zużycie pośrednie	zł	548 133	1 272 820	2 241 334	2 881 930	5 382 909	11 708 769
SE281	Koszty bezpośrednie	zł	350 813	847 075	1 439 688	1 887 652	3 271 067	7 231 476
SE284	Koszty bezpośrednie produkcji roślinnej na 1 ha	zł/ha	1 069	1 337	1 638	1 338	1 517	1 479
SE285	Nasiona i sadzonki	zł	33 766	93 522	199 612	255 124	343 579	652 398
SE290	Nasiona i sadzonki własne	zł	5 419	29 083	18 806	26 246	60 939	153 770
SE295	Nawozy	zł	83 904	225 141	470 329	558 885	1 090 286	1 861 605
SE300	Środki ochrony roślin	zł	45 837	146 129	299 309	282 852	650 756	979 322
SE305	Pozostałe koszty bezpośrednie produkcji roślinnej	zł	5 365	32 559	62 569	58 888	79 518	414 306
SE309	Koszty bezpośrednie produkcji zwierzęcej na 1 LU	zł/LU	1 765	1 866	2 171	2 380	2 057	2 502
SE310	Pasze dla zwierząt żywnych w systemie wypasowym	zł	3 414	88 050	146 395	214 911	316 470	2 252 339
SE315	Pasze dla zwierząt żywnych w systemie wypasowym, wytworzone w gosp. rol.	zł	1 717	29 109	41 996	75 356	131 875	771 358
SE320	Pasze dla zwierząt ziarnożernych	zł	157 618	223 538	198 011	393 688	589 042	349 824
SE325	Pasze dla zwierząt ziarnożernych, wytworzone w gosp. rol.	zł	62 419	110 423	82 825	123 540	227 104	164 976
SE330	Pozostałe koszty bezpośrednie produkcji zwierzęcej	zł	20 909	38 135	63 464	123 303	201 416	721 682
SE331	Koszty bezpośrednie produkcji leśnej	zł	0	0	0	0	0	0
SE336	Koszty ogólnogospodarcze	zł	197 320	425 745	801 646	994 278	2 111 842	4 477 292
SE340	Koszty utrzymania maszyn i budynków	zł	37 876	70 058	143 543	155 337	402 690	775 519
SE345	Energia	zł	88 257	217 327	312 586	516 300	893 669	2 206 910
SE350	Usługi	zł	42 066	65 220	212 976	177 006	530 192	811 667
SE356	Pozostałe koszty ogólnogospodarcze	zł	29 120	73 140	132 540	145 635	285 290	683 197
SE360	Amortyzacja	zł	69 839	168 372	265 490	329 179	652 013	1 600 363
SE365	Koszty czynników zewnętrznych	zł	229 749	424 612	788 109	1 060 513	1 984 993	4 356 933
SE370	Wynagrodzenia	zł	198 853	361 260	634 141	869 774	1 635 775	3 947 245
SE375	Czynsze	zł	9 825	34 834	92 487	104 826	257 181	235 721
SE380	Odsetki	zł	21 071	28 518	61 481	85 913	92 038	173 966

Tabela 5.3-5 Dopłaty do działalności operacyjnej gospodarstwa według wielkości powierzchni użytków rolnych

Symbol	Zmienna	j.m.	250<ha	250<ha≤500	500<ha≤750	750<ha≤1 000	1 000<ha≤2 000	ha>2 000
SE605	Dopłaty do działalności operacyjnej	zł	164 264	411 982	665 282	843 392	1 509 924	2 852 329
SE610	Dopłaty do produkcji roślinnej	zł	532	0	0	0	0	0
SE611	Dopłaty wyrównawcze / płatności obszarowe	zł	0	0	0	0	0	0
SE612	Dopłaty za odlogowanie	zł	0	0	0	0	0	0
SE613	Pozostałe dopłaty do produkcji roślinnej	zł	532	0	0	0	0	0
SE615	Dopłaty do produkcji zwierzęcej	zł	0	0	0	0	0	0
SE616	Saldo dopłat i kar do produkcji mleka	zł	0	0	0	0	0	0
SE617	Dopłaty do pozostałej produkcji bydłowej	zł	0	0	0	0	0	0
SE618	Dopłaty do produkcji owiec i kóz	zł	0	0	0	0	0	0
SE619	Pozostałe dopłaty do produkcji zwierzęcej	zł	0	0	0	0	0	0
SE621	Dopłaty rolnośrodowiskowe	zł	9 712	31 500	41 291	44 878	49 016	101 521
SE622	Dopłaty do obszarów o niekorzystnych warunkach gospodarowania (LFA)	zł	5 860	11 761	12 919	12 799	8 245	9 556
SE623	Inne dopłaty do rozwoju obszarów wiejskich	zł	59	512	3 952	0	0	0
SE624	Dopłaty do rozwoju obszarów wiejskich	zł	15 630	43 773	58 163	57 677	57 261	111 077
SE625	Dopłaty do zużycia pośredniego	zł	7 641	20 776	34 179	38 147	87 478	152 493
SE626	Dopłaty do kosztów czynników zewnętrznych	zł	0	0	0	0	0	0
SE630	Płatności "decoupled"	zł	86 526	203 857	350 020	454 809	768 388	1 438 476
SE631	Jednolita płatność na gospodarstwo	zł	0	0	0	0	0	0
SE632	Jednolita płatność obszarowa	zł	86 526	203 857	350 020	454 809	768 388	1 438 476
SE640	Dodatkowe wsparcie	zł	0	0	0	0	0	0
SE650	Wsparcie specjalne	zł	145	537	2 090	2 853	2 918	21 173
SE699	Pozostałe dopłaty	zł	53 789	143 040	220 831	289 906	593 879	1 129 110

Tabela 5.3-6 Salda dopłat i podatków według powierzchni użytków rolnych

Symbol	Zmienna	j.m.	250<ha	250<ha≤500	500<ha≤750	750<ha≤1 000	1 000<ha≤2 000	ha>2 000
SE600	Saldo dopłat i podatków dot. dział. operacyjnej	zł	141 836	371 811	601 779	750 367	1 372 002	2 487 577
SE605	Dopłaty do działalności operacyjnej	zł	164 264	411 982	665 282	843 392	1 509 924	2 852 329
SE395	Saldo podatku VAT (z wyłączeniem podatku VAT od inwestycji)	zł	-384	0	0	0	0	0
SE390	Podatki	zł	22 044	40 172	63 503	93 025	137 922	364 752
SE405	Saldo dopłat i podatków dot. dział. inwestycyjnej	zł	13 556	34 268	48 273	43 910	40 451	3 333
SE406	Dopłaty do inwestycji	zł	13 556	34 268	48 273	43 910	40 451	3 333
SE407	Rekompensaty za rezygnację z produkcji mleka	zł	0	0	0	0	0	0
SE408	Podatek VAT zapłacony od inwestycji	zł	0	0	0	0	0	0

Tabela 5.3-7 Dochód na gospodarstwo rolne według powierzchni użytków rolnych

Symbol	Zmienna	j.m.	250<ha	250<ha≤500	500<ha≤750	750<ha≤1 000	1 000<ha≤2 000	ha>2 000
SE131	Produkcja ogółem	zł	851 430	1 789 332	3 173 976	3 985 116	7 710 107	16 038 405
SE275	Zużycie pośrednie	zł	548 133	1 272 820	2 241 334	2 881 930	5 382 909	11 708 769
SE600	Saldo dopłat i podatków dot. dział. operacyjnej	zł	141 836	371 811	601 779	750 367	1 372 002	2 487 577
SE410	Wartość dodana brutto	zł	445 133	888 322	1 534 421	1 853 553	3 699 200	6 817 212
SE360	Amortyzacja	zł	69 839	168 372	265 490	329 179	652 013	1 600 363
SE415	Wartość dodana netto	zł	375 294	719 951	1 268 931	1 524 374	3 047 187	5 216 850
SE365	Koszty czynników zewnętrznych	zł	229 749	424 612	788 109	1 060 513	1 984 993	4 356 933
SE405	Saldo dopłat i podatków dot. dział. inwestycyjnej	zł	13 556	34 268	48 273	43 910	40 451	3 333
SE420	Dochód netto	zł	159 101	329 607	529 095	507 771	1 102 645	863 250

Tabela 5.3-8 Dochód na osobę według powierzchni użytków rolnych

Symbol	Zmienna	j.m.	250<ha	250<ha≤500	500<ha≤750	750<ha≤1 000	1 000<ha≤2 000	ha>2 000
SE425	Wartość dodana netto na osobę pełnozatrudnioną	zł/AWU	53 926	59 466	66 552	76 184	83 712	57 041

Tabela 5.3-9 Bilans finansowy na koniec roku obrachunkowego według powierzchni użytków rolnych

Symbol	Zmienna	j.m.	250<ha	250<ha≤500	500<ha≤750	750<ha≤1 000	1 000<ha≤2 000	ha>2 000
SE436	Aktywa ogółem	zł	2 328 678	4 244 523	6 437 269	9 927 123	14 300 110	31 646 918
SE441	Aktywa trwałe	zł	1 602 586	2 880 432	3 819 368	6 201 571	7 423 320	20 150 558
SE446	Ziemia, uprawy trwałe i kwoty produkcyjne	zł	859 848	1 396 258	1 593 096	3 492 234	1 890 908	2 344 721
SE450	Budynki	zł	451 991	669 888	908 005	1 166 547	2 635 722	10 504 661
SE455	Maszyny, urządzenia i śr. transportu	zł	224 113	696 708	1 127 926	1 262 285	2 451 716	5 235 209
SE460	Stado podstawowe (pleć żeńska)	zł	66 634	117 578	190 341	280 505	444 973	2 065 966
SE465	Aktywa obrotowe	zł	726 093	1 364 090	2 617 902	3 725 552	6 876 790	11 496 360
SE470	Stado obrotowe	zł	82 006	177 009	185 022	222 225	612 724	1 109 215
SE475	Zapasy produktów rolniczych	zł	66 703	194 774	462 184	551 545	1 759 468	2 525 412
SE480	Pozostałe aktywa obrotowe	zł	577 383	992 308	1 970 696	2 951 782	4 504 599	7 861 733
SE485	Zobowiązania ogółem	zł	460 540	965 621	2 207 049	2 928 815	3 775 911	6 272 961
SE490	Zobowiązania długoterminowe	zł	312 811	676 302	1 308 765	1 784 845	2 000 493	2 535 685
SE495	Zobowiązania krótkoterminowe	zł	147 729	289 319	898 285	1 143 970	1 775 418	3 737 276
SE501	Kapitał własny	zł	1 868 139	3 278 902	4 230 220	6 998 308	10 524 199	25 373 957

Tabela 5.3-10 Wskaźniki finansowe według powierzchni użytków rolnych

Symbol	Zmienna	j.m.	250<ha	250<ha≤500	500<ha≤750	750<ha≤1 000	1 000<ha≤2 000	ha>2 000
SE506	Zmiana wartości kapitału własnego	zł	-184 202	6 914	418 324	635 791	507 124	1 765 468
SE510	Średnia wartość kapitału gospodarstwa rolnego	zł	1 577 550	2 924 262	4 779 256	6 334 472	12 311 286	29 142 430
SE516	Inwestycje brutto	zł	-18 958	233 636	529 673	1 064 193	1 051 643	2 470 420
SE521	Inwestycje netto	zł	-88 797	65 265	264 183	735 014	399 630	870 057
SE526	Przepływ pieniężny (1)	zł	246 637	524 962	836 921	828 316	1 650 621	2 617 835
SE530	Przepływ pieniężny (2)	zł	213 597	197 398	343 783	298 473	773 331	64 619
SE532	Relacja przepływów pieniężnych (2) do aktywów ogółem	krotność	0,09	0,05	0,05	0,03	0,05	0,00

Literatura

- [1] Commission Decision 78/463/EEC: of 7 April 1978 establishing a Community typology for agricultural holdings.
- [2] Commission Decision 85/377/EEC: of 7 June 1985 establishing a Community typology for agricultural holdings.
- [3] Commission Regulation (EC) 1242/2008: of 8 December 2008 establishing a Community typology for agricultural holdings
- [4] Commission Regulation (EC) 867/2009: of 21 September 2009 amending and correcting Regulation (EC) No 1242/2008 establishing a Community typology for agricultural holdings.
- [5] Commission Regulation (EC) No 781/2009 of 27 August 2009 on the farm return to be used for determining the incomes of agricultural holdings and analysing the business operation of such holdings.
- [6] Commission Regulation (EC) No 1291/2009 of 18 December 2008 concerning the selection of returning holdings for the purpose of determining incomes of agricultural holdings.
- [7] FADN. An A to Z of methodology. Office for Official Publications of the European Communities. Luxemburg 1989.
- [8] Goraj L., Osuch D., Sierański W., Ziętek I.: Plan wyboru próby gospodarstw rolnych Polskiego FADN od roku obrachunkowego 2010 wersja z dnia 05-06-2010. IERiGŻ-PIB, Warszawa, 2010.
- [9] Goraj L., Cholewa I., Osuch D.: Opracowanie algorytmów do wyliczenia typologii gospodarstw rolnych. Ekspertyza wykonana na potrzeby GUS, maszynopis IERiGŻ-PIB, Warszawa, 2011.
- [10] Goraj L., Cholewa I., Osuch D., Płonka R.: Analiza skutków zmian we Wspólnotowej Typologii Gospodarstw Rolnych. IERiGŻ-PIB, Warszawa, 2010.
- [11] http://ec.europa.eu/agriculture/rica/index_en.cfm
- [12] http://circa.europa.eu/Public/irc/agri/rica/library?l=/information_documentatio/basic_definitions/circaeupaeu_variablesp/_EN_1.0_&a=d
- [13] http://circa.europa.eu/Public/irc/agri/rica/library?l=/information_documentatio/basic_definitions/ricc_1256_2011pdf/_EN_1.0_&a=d
- [14] RI/CC 1256 r. 7. Farm Return Data Definitions. EUROPEAN COMMISSION. Brussels October 2011.
- [15] RI/CC 1296. The weighting system for the EU-FADN results. EUROPEAN COMMISSION. Brussels 1999.
- [16] RI/CC 882 Rev. 9 Definitions of Variables used in FADN standard results. EUROPEAN COMMISSION. Brussels November 2011.
- [17] RI/CC 1500 Rev. 3 Typology Handbook. EUROPEAN COMMISSION. Brussels October 2009.
- [18] RI/CC 1525 The new typology applied to FADN 2007. EUROPEAN COMMISSION. Brussels March 2009.

- [19] RI/CC 1529 The OGA of the holding in FADN. EUROPEAN COMMISSION. Brussels June 2009.
- [20] Regulation No 79/65/EEC of the Council of 15 June 1965 setting up a network for the collection of accountancy data on the incomes and business operation of agricultural holdings in the European Economic Community.
- [21] Ustawą z dnia 29 listopada 2000 r. o zbieraniu i wykorzystywaniu danych rachunkowych z gospodarstw rolnych (Dz. U. Nr 3 poz. 20 z 2001 r. z późniejszymi zmianami).
- [22] Skarżyńska A., Goraj L., Ziętek I.: Metodologia SGM "2002" dla typologii gospodarstw rolnych w Polsce. IERiGŻ-PIB, Warszawa, 2005.
- [23] Ziętek I.: Współczynniki standardowej nadwyżki bezpośredniej „2004” dla typologii gospodarstw rolnych w Polsce. Raport PW nr 88, IERiGŻ-PIB, Warszawa, 2008.

EGZEMPLARZ BEZPŁATNY

Druk i oprawa: Dział Wydawnictw IERiGŻ-PIB