



# **Wyniki Standardowe 2011 uzyskane przez indywidualne gospodarstwa rolne uczestniczące w Polskim FADN**

**Część I. Wyniki Standardowe**

**WARSZAWA 2013**



# **Wyniki Standardowe 2011 uzyskane przez indywidualne gospodarstwa rolne uczestniczące w Polskim FADN**

## **Część I. Wyniki Standardowe**

OPRACOWAŁ ZESPÓŁ:

mgr inż.     Monika Bocian  
mgr inż.     Beata Malanowska

**Warszawa 2013**

Redakcja techniczna

*Monika Bocian*

*Dariusz Osuch*

*Renata Płonka*

Projekt okładki

*Dział Wydawnictw*

**ISBN 978-83-7658-330-3**

Instytut Ekonomiki Rolnictwa i Gospodarki Żywnościowej

- Państwowy Instytut Badawczy

Zakład Rachunkowości Rolnej

00-950 Warszawa, ul. Świętokrzyska 20, skr. poczt. nr 984

Tel.: (0 22) 505 44 39

Tel./faks: (0 22) 826 93 22

E-mail: [portal@fadn.pl](mailto:portal@fadn.pl)

Internet: [www.fadn.pl](http://www.fadn.pl); [www.polskifadn.eu](http://www.polskifadn.eu)

# Spis treści

<b>Wstęp</b> .....	<b>5</b>
<b>1. Zmiany w Wynikach Standardowych</b> .....	<b>6</b>
1.1. Zmiany w zakresie i algorytmach Wyników Standardowych 2011 wynikające z rozporządzeń i dokumentów KE .....	6
1.2. Pozostałe zmiany.....	6
1.2.1. Jednostki przeliczeniowe pracy (AWU, FWU) .....	6
1.2.2. Cykl krótki .....	6
<b>2. Informacje o FADN</b> .....	<b>7</b>
2.1. Uwagi ogólne o FADN.....	7
2.2. Wspólnotowa Typologia Gospodarstw Rolnych.....	9
2.3. Zakres podmiotowy FADN.....	11
2.4. Wybór próby gospodarstw rolnych z pola obserwacji FADN .....	12
2.5. Powierzchnia upraw i liczba zwierząt gwarantująca osiągnięcie przez gospodarstwo rolne minimalnego progu wielkości ekonomicznej według współczynników SO „2004” .....	12
2.6. Zakres przedmiotowy FADN.....	14
2.7. Sposób prezentacji wyników obliczonych na podstawie danych rachunkowych FADN.....	15
<b>3. Zmienne zawarte w „Wynikach Standardowych FADN”</b> .....	<b>17</b>
3.1. Opis zmiennych w „Wynikach Standardowych FADN” .....	17
3.2. Schematy obliczania kategorii ekonomicznych.....	32
<b>4. Uwagi do Wyników Standardowych FADN</b> .....	<b>40</b>
4.1. Informacje o zbieraniu danych rachunkowych w Polsce .....	40
4.2. Zbiór indywidualnych gospodarstw rolnych prowadzących rachunkowość w ramach Polskiego FADN .....	41
<b>5. Wyniki Standardowe FADN z próby indywidualnych gospodarstw rolnych prowadzących rachunkowość w 2011 r.</b> .....	<b>43</b>
5.1. Grupowanie gospodarstw rolnych według typów rolniczych (TF8).....	43
5.2. Grupowanie gospodarstw rolnych według wielkości ekonomicznej (ES6) .....	50
5.3. Grupowanie gospodarstw rolnych według powierzchni użytków rolnych (UAA6).....	57
<b>Literatura</b> .....	<b>64</b>

## Wykaz skrótów

AWU	- jednostka przeliczeniowa pracy (ang. Annual Work Unit).
c.u.	- jednostka monetarna (ang. currency unit).
CAP	- Wspólna Polityka Rolna (ang. Common Agricultural Policy).
COP	- specjalizujące się w produkcji zbóż, roślin oleistych i białkowych (ang. specialist cereals, oilseed and protein crops).
DG-AGRI	- Dyrekcja Generalna ds. Rolnictwa i Rozwoju Obszarów Wiejskich (ang. Directorate-General for Agriculture and Rural Development).
EC	- Komisja Europejska (ang. European Commission).
ESU	- europejska jednostka wielkości (ang. European Size Unit).
EU	- Unia Europejska (ang. European Union).
EUR	- oznaczenie jednostki monetarnej o nazwie „euro”.
euro	- jednostka monetarna, obowiązująca w większości państw członkowskich Unii Europejskiej.
EUROSTAT	- europejski Urząd Statystyczny.
FADN	- Sieć Danych Rachunkowych Gospodarstw Rolnych (ang. Farm Accountancy Data Network).
FWU	- jednostka przeliczeniowa pracy członków rodziny (ang. Family Work Unit).
GUS	- Główny Urząd Statystyczny.
IERiGŻ-PIB	- Instytut Ekonomiki Rolnictwa i Gospodarki Żywnościowej – Państwowy Instytut Badawczy.
KE	- Komisja Europejska.
LFA	- obszary o niekorzystnych warunkach gospodarowania - ONW (ang. Less Favoured Areas).
LU	- jednostka przeliczeniowa zwierząt (ang. Livestock Unit).
OGA	- działalność gospodarcza inna niż rolnicza bezpośrednio związana z gospodarstwem (ang. Other Gainful Activities).
Polski FADN	- System Zbierania i Wykorzystywania Danych Rachunkowych z Gospodarstw Rolnych.
SGM	- Standardowa Nadwyżka Bezpośrednia (ang. Standard Gross Margin).
SO	- Standardowa Produkcja (ang. Standard Output).
UAA	- ziemia użytkowana dla celów rolniczych = użytki rolne (ang. Utilized Agricultural Area).
UR	- użytki rolne.
WTGR	- Wspólnotowa Typologia Gospodarstw Rolnych.
ZRR	- Zakład Rachunkowości Rolnej.

## Wstęp

Wypełniając obowiązek nałożony Ustawą z dnia 29 listopada 2000 r. o zbieraniu i wykorzystywaniu danych rachunkowych z gospodarstw rolnych (Dz. U. Nr 3 poz. 20 z 2001 r. z późniejszymi zmianami) w 2011 r. utworzono komputerową bazę danych zawierającą 11 213 zestawów danych rachunkowych. Zbieranie danych z indywidualnych gospodarstw rolnych Instytut Ekonomiki Rolnictwa i Gospodarki Żywnościowej – Państwowy Instytut Badawczy zlecił szesnastu wojewódzkim ośrodkom doradztwa rolniczego. W 103 gospodarstwach indywidualnych rachunkowość była prowadzona pod kierunkiem audytorów ZRR. Ze 192 gospodarstw posiadających osobowość prawną dane zostały zebrane metodą ankietową przez pracowników ośrodków doradztwa rolniczego oraz audytorów ZRR w ramach indywidualnych zleceń.

Po przeprowadzonych testach jakości danych obliczono wyniki dla 10 890 indywidualnych gospodarstw rolnych o wielkości ekonomicznej równej lub większej 4 000 euro.

Opracowanie składa się z trzech podstawowych części:

1. Wstępnej, charakteryzującej Sieć Danych Rachunkowych Gospodarstw Rolnych (FADN).
2. Metodycznej, zawierającej wyjaśnienia rachunku wyników.
3. Statystycznej, zawierającej dane statystyczne dla grup gospodarstw rolnych, ustalonych na podstawie trzech kryteriów grupowania: wielkości ekonomicznej, typu rolniczego i powierzchni użytków rolnych. Wyniki Standardowe zawierają 145 zmiennych charakteryzujących sytuację ekonomiczno-finansową gospodarstw rolnych w roku obrachunkowym.

Opracowane wyniki są w pełni zgodne z pojęciami i kategoriami ekonomicznymi, prezentowanymi w Wynikach Standardowych FADN Dyrekcji Generalnej ds. Rolnictwa i Rozwoju Obszarów Wiejskich (DG -AGRI) [17].

Parametry wartościowe dotyczące produkcji, kosztów i inwestycji są kategoriami netto (bez VAT). Pomimo ustawowego zwolnienia podmiotowego od podatku od towarów i usług, nazywanym w skrócie VAT, rolnicy prowadzili w 2011 r. ewidencję zdarzeń w standardzie umożliwiającym ustalenie wartości netto oraz kwoty VAT.

W opracowaniu wartości pieniężne wyrażone są w polskich jednostkach monetarnych – złotych (zł).

## **1. Zmiany w Wynikach Standardowych<sup>1</sup>**

### **1.1. Zmiany w zakresie i algorytmach Wyników Standardowych 2011 wynikające z rozporządzeń i dokumentów KE**

Od 2011 roku wprowadzono zmiany w algorytmach (na podstawie dokumentu RI/CC 882 Rev.9.1 Definition of variables used in FADN standard results z października 2012 r.)[17]:

- ✓ SE136 – Produkcja roślinna na 1 ha
- ✓ SE146 – Uprawy energetyczne
- ✓ SE605 – Dopłaty do działalności operacyjnej
- ✓ SE610 – Dopłaty do produkcji roślinnej
- ✓ SE613 – Pozostałe dopłaty do produkcji roślinnej
- ✓ SE616 – Saldo dopłat i kar do produkcji mleka
- ✓ SE617 – Dopłaty do pozostałej produkcji bydłowej
- ✓ SE618 – Dopłaty do produkcji owiec i kóz
- ✓ SE619 – Pozostałe dopłaty do produkcji zwierzęcej
- ✓ SE630 – Płatności „decoupled”
- ✓ SE650 – Wsparcie specjalne
- ✓ SE699 – Pozostałe dopłaty

Od 2011 roku nie są prezentowane dane dla zmiennej SE640 (Dodatkowe wsparcie).

### **1.2. Pozostałe zmiany**

#### **1.2.1. Jednostki przeliczeniowe pracy (AWU, FWU)**

Od roku obrachunkowego 2011 AWU oraz FWU stanowią równowartość 2 120 godzin pracy na rok.

Do roku obrachunkowego 2010 stanowiły odpowiednik 2 200 godzin pracy na rok.

#### **1.2.2. Cykl krótki**

Od roku 2011 wartość cyklu krótkiego na stanie początkowym i końcowym nie jest uwzględniana w wartości produkcji.

---

<sup>1</sup> Rozdział zawiera zmiany wprowadzone od roku obrachunkowego 2011; wcześniejsze zmiany zostały opisane w publikacjach „Wyniki Standardowe...” dla poprzednich lat.

## 2. Informacje o FADN

### 2.1. Uwagi ogólne o FADN

**FADN** to europejski system zbierania danych rachunkowych z gospodarstw rolnych, którego formalne kształtowanie rozpoczęło się w 1965 r.

FADN był tworzony etapowo w miarę poszerzania Unii Europejskiej, na podstawie Rozporządzenia Rady EWG nr 79/65/EEC z dnia 15 czerwca 1965 r. w sprawie utworzenia sieci zbierania danych rachunkowych dotyczących dochodów i działalności gospodarstw rolnych w Europejskiej Wspólnocie Gospodarczej [21]. W początkowej fazie (etap I) system zaistniał w sześciu państwach założycielskich (w Belgii, we Francji, w Holandii, w Luksemburgu, w Niemczech i we Włoszech), a po poszerzeniu w 1973 r. (etap II) także w Wielkiej Brytanii, Irlandii i Danii. Od 1981 r. (etap III) dodatkowo w Grecji, od 1986 r. (etap IV) do badań włączono Hiszpanię i Portugalię, a od 1995 r. (etap V) Finlandię, Szwecję i Austrię. Od 1 maja 2004 r. (etap VI) do systemu FADN weszły także: Cypr, Estonia, Litwa, Łotwa, Malta, Polska, Słowacja, Słowenia, Republika Czeska i Węgry, a od 1 stycznia 2007 r. (etap VII) Rumunia i Bułgaria.

Od 2007 r. FADN funkcjonuje na terenie 27 państw członkowskich UE. Poniżej przedstawiono przebieg rozszerzenia zasięgu FADN (patrz: Mapa 2-1).

**Mapa 2-1 Etapy tworzenia FADN w Europie**





Unikalność FADN polega na tym, że gromadzi on dane zaliczane do grupy wrażliwych, które opisują sytuację ekonomiczną i finansową gospodarstw rolnych.

FADN bazuje na danych rachunkowych pochodzących z rachunkowości realizowanej w konwencji tzw. zarządczej. Odmiana tej rachunkowości znacznie wierniej odzwierciedla sytuację gospodarstwa rolnego niż rachunkowość finansowa<sup>2</sup>. O wyborze konwencji rachunkowości zarządczej zdecydowała potrzeba rozpoznania rzeczywistej sytuacji gospodarstw rolnych w celu podejmowania decyzji jak najbardziej adekwatnych do tych sytuacji.

W polu obserwacji FADN znajdują się gospodarstwa towarowe. Minimalna wielkość ekonomiczna, po przekroczeniu której włącza się gospodarstwo rolne do pola obserwacji FADN, ustalana jest od 2010 roku obrachunkowego na podstawie analizy sum Standardowej Produkcji (SO) z danych GUS w poszczególnych klasach wielkości ekonomicznej. W praktyce prowadzony jest rachunek polegający na obliczeniu skumulowanej sumy SO z poszczególnych klas, zaczynając od największej, aż do osiągnięcia ok. 90% SO z populacji generalnej. Dolna granica przedziału, w którym to nastąpi jest minimalnym progiem wielkości ekonomicznej.

Z powodu istniejących różnic w strukturze agrarnej, progi wielkości ekonomicznej, wyznaczające minimalną wielkość gospodarstw rolnych włączanych do pola obserwacji FADN, są różne w poszczególnych państwach członkowskich.

Należy podkreślić, że FADN jest jedyną bazą danych, w której dane zbierane są według jednolitych zasad, a gospodarstwa tworzą statystycznie reprezentatywną próbę towarowych gospodarstw rolnych funkcjonujących na obszarze Unii Europejskiej.

---

<sup>2</sup> Rachunkowość finansowa podlega odpowiednim przepisom prawa, które są różne w poszczególnych państwach członkowskich Unii Europejskiej. Jej zadaniem jest ocena sytuacji majątkowej i finansowej przedsiębiorstwa, a często bywa podstawą naliczania podatku dochodowego.

## 2.2. Wspólnotowa Typologia Gospodarstw Rolnych

Według znowelizowanych zasad WTGR, w klasyfikacji gospodarstw rolnych stosuje się nowy parametr ekonomiczny, którym jest Standardowa Produkcja<sup>3</sup> (ang. Standard Output, w skrócie SO) [3], [4], [18].

**Standardowa Produkcja (SO)** jest to średnia z 5 lat wartość produkcji określonej działalności rolniczej (roślinnej lub zwierzęcej) uzyskana z 1 ha lub od 1 zwierzęcia<sup>4</sup> w ciągu 1 roku, w przeciętnych dla danego regionu warunkach produkcyjnych. W celu wyeliminowania wahań wartości produkcji (powodowanych np. złą pogodą) czy też cen produktów i środków do produkcji, do obliczeń przyjmowane są średnie z 5 lat odpowiedniego okresu, na podstawie uśrednionych danych rocznych z danego regionu.

WTGR narzuca konieczność obliczania zestawów współczynników SO dla każdego regionu rolniczego i dla każdej prowadzonej w gospodarstwie działalności produkcji roślinnej i zwierzęcej. Listę działalności rolniczych, dla których konieczne jest obliczenie SO ustala Komisja UE i jest ona zgodna z listą cech Badań Struktury Gospodarstw Rolnych. Duża liczba pozycji w zestawach Standardowej Produkcji odzwierciedla nie tylko zróżnicowanie rolnictwa we Wspólnocie, ale także ukazuje poziom stosowanej szczegółowości, zapewniający porównywalność dostarczanych wyników, a tym samym realnie odzwierciedlający sytuację w rolnictwie.

Przy zastosowaniu współczynników Standardowej Produkcji gospodarstwa rolne klasyfikowane są według dwóch charakterystyk:

- wielkości ekonomicznej,
- typu rolniczego.

**Wielkość ekonomiczna gospodarstwa rolnego** określana jest jako suma wartości Standardowych Produkcji (SO) wszystkich działalności rolniczych występujących w gospodarstwie. Wielkość ekonomiczna gospodarstwa wyrażana jest wartością SO w euro. Na podstawie tak ustalonej wielkości ekonomicznej dane gospodarstwo rolne zaliczane jest do odpowiedniej klasy wielkości ekonomicznej.

**Typ rolniczy gospodarstwa rolnego** określany jest na podstawie udziału poszczególnych działalności rolniczych w tworzeniu całkowitej wartości SO gospodarstwa. Typ rolniczy gospodarstwa odzwierciedla jego system produkcji.

---

<sup>3</sup> Do roku obrachunkowego 2009 WTGR oparta była na parametrze Standardowej Nadwyżki Bezpośredniej a wielkość ekonomiczna gospodarstwa określana była za pomocą Europejskiej Jednostki Wielkości [ESU] [1], [11].

<sup>4</sup> SO dla grzybów odnosi się do 100 m<sup>2</sup> uprawy; SO dla drobiu odnosi się do 100 szt. zwierząt; SO dla pszczoł odnosi się do 1 ula (1 rodziny pszczołej).

W zależności od pożądanego stopnia dokładności, typy rolnicze gospodarstw zorganizowane są następująco:

- 8 typów ogólnych i grupę gospodarstw niesklasyfikowanych (oznaczanych z użyciem jednego znaku),
- 21 typów podstawowych i grupę gospodarstw niesklasyfikowanych (oznaczanych z użyciem dwóch znaków),
- 61 typów szczegółowych i grupę gospodarstw niesklasyfikowanych (oznaczanych z użyciem trzech znaków).

Z uwagi na rosnące znaczenie wielofunkcyjności gospodarstw rolnych, WTGR została uzupełniona o dodatkową „klasyfikację”, której kryterium jest udział przychodów z **działalności gospodarczej innej niż rolnicza bezpośrednio związanej z gospodarstwem** (ang. Other Gainful Activities, w skrócie OGA) w całkowitych przychodach gospodarstwa (rolnictwo + OGA + dopłaty bezpośrednie). OGA to działalność, w ramach której wykorzystywane są albo zasoby gospodarstwa rolnego (ziemia, budynki, maszyny itp.) albo produkty tego gospodarstwa. W zależności od tego, jaki procent całkowitych przychodów gospodarstwa stanowi OGA, dane gospodarstwo zaliczane jest do jednej z trzech klas OGA.

Działalność gospodarcza inna niż rolnicza nie jest brana pod uwagę w typologii gospodarstw dokonywanej na podstawie działalności rolniczych - zarówno wielkość ekonomiczna jak i typ rolniczy nie uwzględniają OGA [18], [20].

### 2.3. Zakres podmiotowy FADN

Minimalny próg określający gospodarstwo jako towarowe (oznacza to włączenie gospodarstwa do badań) wyrażony jest w euro. Wielkość ta jest ustalana oddzielnie dla każdego państwa członkowskiego i zmienia się w czasie, zgodnie z ewolucją struktury i siły ekonomicznej gospodarstw rolnych (patrz: Tabela 2.3-1).

**Tabela 2.3-1 Minimalne progi wielkości ekonomicznej i liczebność próby FADN w poszczególnych państwach członkowskich w 2011 r.**

Państwa	Dolny próg wielkości ekonomicznej EURO	Liczba gospodarstw w próbie szt.	Struktura próby w europejskim FADN %
Austria	8 000	2 000	2,3
Belgia	25 000	1 200	1,4
Bułgaria	2 000	2 202	2,6
Cypr	4 000	500	0,6
Republika Czeska	8 000	1 417	1,7
Dania	15 000	2 150	2,5
Estonia	4 000	658	0,8
Finlandia	8 000	1 100	1,3
Francja	25 000	7 470	8,7
Grecja	4 000	5 500	6,4
Hiszpania	4 000	8 700	10,1
Holandia	25 000	1 500	1,7
Irlandia	4 000	1 300	1,5
Litwa	4 000	1 000	1,2
Luksemburg	25 000	450	0,5
Łotwa	4 000	1 000	1,2
Malta	4 000	536	0,6
Niemcy	25 000	8 800	10,2
Polska	4 000	12 100	14,1
Portugalia	4 000	2 300	2,7
Rumunia	2 000	6 000	7,0
Słowacja	15 000	523	0,6
Słowenia	4 000	908	1,1
Szwecja	15 000	1 025	1,2
Węgry	4 000	1 900	2,2
Wielka Brytania	25 000	2 500	2,9
(w tym: Irlandia Północna)	15 000	320	0,4
Włochy	4 000	11 137	13,0
Razem FADN UE		85 876	100

Źródło: Rozporządzenie Komisji nr 1291/2009 z 18 grudnia 2009 r. dotyczące wyboru gospodarstw przekazujących dane do celów określania dochodów gospodarstw rolnych [7].

## **2.4. Wybór próby gospodarstw rolnych z pola obserwacji FADN**

Agencje łącznikowe z poszczególnych państw opracowują corocznie plany wyboru gospodarstw rolnych do badań w ramach FADN. Po ich opracowaniu i zaakceptowaniu przez Komitety Krajowe FADN, plany te są przekazywane do akceptacji przez Komitet Wspólnoty nadzorujący FADN.

Biorąc pod uwagę kryterium wielkości ekonomicznej czy typu rolniczego, obserwujemy wewnątrz pola obserwacji FADN duże zróżnicowanie gospodarstw rolnych.

Dla zapewnienia precyzyjnego odzwierciedlenia tego zróżnicowania w próbie badawczej, Agencja łącznikowa dzieli pole obserwacji na warstwy. Pominięcie tej czynności w procesie wyboru próby mogłoby spowodować brak właściwej reprezentacji niektórych rodzajów gospodarstw (np. dużych gospodarstw mlecznych w jednym regionie, czy małych gospodarstw produkujących owoce w innym regionie). W procedurze wyboru do warstwowania zbioru gospodarstw mają zastosowanie trzy kryteria [9]:

- położenie regionalne,
- wielkość ekonomiczna,
- typ rolniczy.

## **2.5. Powierzchnia upraw i liczba zwierząt gwarantująca osiągnięcie przez gospodarstwo rolne minimalnego progu wielkości ekonomicznej według współczynników SO „2004”**

Wielkość ekonomiczna gospodarstwa określana jako suma wartości Standardowych Produkcji (SO) wszystkich działalności rolniczych występujących w gospodarstwie służy do ustalenia minimalnego progu wielkości ekonomicznej dla pola obserwacji FADN. W Polsce dla roku obrachunkowego 2011 próg ten został ustalony na poziomie 4 000 euro. Tabela przedstawia powierzchnię niektórych upraw oraz liczbę zwierząt niezbędną do włączenia gospodarstwa do pola obserwacji FADN (patrz: Tabela 2.5-1).

**Tabela 2.5-1 Powierzchnia upraw i liczba zwierząt niezbędna do osiągnięcia przez gospodarstwo rolne minimalnego progu wielkości ekonomicznej\* według współczynników SO „2004”**

Region	Działalność	J.m.	Ekwiwalent 4000 euro wg SO "2004"
Pomorze i Mazury	Pszemica zwyczajna i orkisz	ha	9,9
	Rzepak i rzepik	ha	8,5
	Buraki cukrowe	ha	2,6
	Sady jabłoniowe	ha	3,1
	Warzywa, truskawki w uprawie polowej (w płodozmianie z uprawami rolnymi)	ha	4,9
	Krowy mleczne	szt.	3,8
	Tuczniaki	szt.	16,6
Wielkopolska i Śląsk	Pszemica zwyczajna i orkisz	ha	9,1
	Rzepak i rzepik	ha	7,2
	Buraki cukrowe	ha	2,4
	Sady jabłoniowe	ha	2,7
	Warzywa, truskawki w uprawie polowej (w płodozmianie z uprawami rolnymi)	ha	4,4
	Krowy mleczne	szt.	3,8
	Tuczniaki	szt.	16,1
Mazowsze i Podlasie	Pszemica zwyczajna i orkisz	ha	11,9
	Rzepak i rzepik	ha	9,4
	Buraki cukrowe	ha	2,7
	Sady jabłoniowe	ha	2,4
	Warzywa, truskawki w uprawie polowej (w płodozmianie z uprawami rolnymi)	ha	5,4
	Krowy mleczne	szt.	4,5
	Tuczniaki	szt.	16,0
Małopolska i Pogórze	Pszemica zwyczajna i orkisz	ha	11,7
	Rzepak i rzepik	ha	8,3
	Buraki cukrowe	ha	2,6
	Sady jabłoniowe	ha	2,7
	Warzywa, truskawki w uprawie polowej (w płodozmianie z uprawami rolnymi)	ha	4,2
	Krowy mleczne	szt.	4,5
	Tuczniaki	szt.	16,4

\*Osiągnięcie przez gospodarstwo minimalnego progu wielkości ekonomicznej według współczynników SO „2004” [11], włącza GR do pola obserwacji Polskiego FADN.

## 2.6. Zakres przedmiotowy FADN

Dla potrzeb FADN zbieranych jest około 1 tys. różnych danych liczbowych, dotyczących gospodarstwa rolnego. Odzwierciedlają one stan i strukturę składników majątkowych, a także stan i strukturę zobowiązań. Inne dane odzwierciedlają strukturę przychodów i kosztów na poziomie gospodarstwa rolnego. Szczególna uwaga zwrócona jest na elementy związane ze Wspólną Polityką Rolną (dotacje, kwoty i limity produkcyjne).

Zakres i format zbieranych danych rachunkowych w gospodarstwach rolnych dla potrzeb FADN, jest szczegółowo zdefiniowany w Rozporządzeniu Komisji (WE) NR 868/2008 z dnia 3 września 2008 r. z późniejszymi zmianami oraz na podstawie dokumentu RI/CC 1256 Rev. 7 Farm Return Data Definitions z lutego 2012 r. [5] [6] [14] [15]. Przepisy te obok szczegółowego wykazu zmiennych, zawierają także instrukcje dotyczące sposobu wypełniania tzw. sprawozdania z gospodarstwa rolnego FADN oraz definicje stosowanych pojęć. Sprawozdanie to składa się z 14 grup danych rachunkowych, zestawionych tematycznie w odpowiednie tabele (od A do N):

- Tab. A.** Informacje ogólne.
- Tab. B.** Struktura własnościowa ziemi użytkowanej rolniczo.
- Tab. C.** Zasoby i nakłady pracy własnej oraz najemnej.
- Tab. D.** Stan i wartość zwierząt.
- Tab. E.** Zakup i sprzedaż zwierząt.
- Tab. F.** Koszty.
- Tab. G.** Zasoby i gospodarowanie składnikami majątkowymi.
- Tab. H.** Zadłużenie.
- Tab. I.** Podatek od wartości dodanej (VAT).
- Tab. J.** Dopłaty i subsydia.
- Tab. K.** Produkcja roślinna i zwierzęca (bez zwierząt).
- Tab. L.** Kwoty i inne prawa.
- Tab. M.** Dopłaty bezpośrednie.
- Tab. N.** Szczegóły zakupów i sprzedaży zwierząt.

## 2.7. Sposób prezentacji wyników obliczonych na podstawie danych rachunkowych FADN

Wyniki obliczone na podstawie danych FADN zgromadzonych w komputerowej bazie prezentowane są w zestawach statystycznych (Tabela 5.1-1 - Tabela 5.3-10). Zawierają one wartości średnie dla grup gospodarstw rolnych wyłanianych według typów rolniczych i wielkości ekonomicznej. Dodatkowo gospodarstwa zostały pogrupowane według powierzchni użytków rolnych.

Ze względu na obowiązujące zasady upowszechniania danych FADN dopuszczalne jest prezentowanie wyników z grupy obejmującej co najmniej 15 gospodarstw. W przypadku mniejszej liczebności wpisywana jest „.” (kropka).

**Tabela 2.7-1 Grupowanie gospodarstw rolnych według typów rolniczych (TF8)**

Typy rolnicze TF8		Typy rolnicze podstawowe	
Symbol	Nazwa	Symbol	Nazwa
1	Uprawy polowe	15	Specjalizujące się w uprawie zbóż (łącznie z ryżem), roślin oleistych i wysokobiałkowych na nasiona
		16	Specjalizujące się w uprawie polowej różnych gatunków roślin
2	Uprawy ogrodnicze	21	Specjalizujące się w uprawach ogrodniczych (warzyw, truskawek, kwiatów i roślin ozdobnych) pod wysokimi osłonami
		22	Specjalizujące się w gruntowych uprawach ogrodniczych (warzyw, truskawek, kwiatów i roślin ozdobnych)
		23	Specjalizujące się w uprawie grzybów i w szkółkarstwie oraz uprawach ogrodniczych (warzyw, truskawek, kwiatów i roślin ozdobnych)
3	Winnice	35	Specjalizujące się w uprawie winorośli
4	Uprawy trwałe	36	Specjalizujące się w uprawie drzew i krzewów owocowych (bez winorośli i oliwek)
		37	Specjalizujące się w uprawie oliwek
		38	Specjalizujące się w uprawie drzew i krzewów owocowych (uprawy trwałe)
5	Krowy mleczne	45	Specjalizujące się w chowie bydła mlecznego
6	Zwierzęta trawożerne	46	Specjalizujące się w chowie bydła rzeźnego (w tym hodowla)
		47	Specjalizujące się w chowie bydła mlecznego i rzeźnego (w tym hodowla)
		48	Specjalizujące się w chowie owiec, kóz i innych zwierząt żywionych paszami objętościowymi
7	Zwierzęta ziarnożerne	51	Specjalizujące się w chowie trzody chlewnej
		52	Specjalizujące się w chowie drobiu
		53	Specjalizujące się w chowie zwierząt żywionych paszami treściwymi
8	Mieszane	61	Mieszane - różne uprawy
		73	Mieszane - różne zwierzęta, z przewagą zwierząt żywionych paszami objętościowymi
		74	Mieszane - różne zwierzęta, z przewagą zwierząt żywionych paszami treściwymi
		83	Mieszane - uprawy polowe i zwierzęta żywione paszami objętościowymi
		84	Mieszane - różne uprawy i zwierzęta

Zestawienie typów rolniczych TF8 jest kombinacją typów podstawowych, pochodzących z różnych typów szczegółowych, tworzącą w rezultacie osiem grup gospodarstw rolnych [3], [4], [18], [19].

Z kolei Tabela 2.7-2 przedstawia sześć klas wielkości ekonomicznej gospodarstw rolnych (ES6) opracowanych na podstawie Wspólnotowej Typologii Gospodarstw Rolnych [18].



**Tabela 2.7-2 Grupowanie gospodarstw rolnych według wielkości ekonomicznej (euro), klasyfikacja ES6**

ES6		ES	
Klasa wielkości ekonomicznej ES6	Zakres w euro (€)	Klasa wielkości ekonomicznej ES	Zakres w euro (€)
		1	€ 2 000
1	Bardzo małe 2 000 ≤€ 8 000	2	2 000 ≤€ 4 000
		3	4 000 ≤€ 8 000
2	Małe 8 000 ≤€ 25 000	4	8 000 ≤€ 15 000
		5	15 000 ≤€ 25 000
3	Średnio-małe 25 000 ≤€ 50 000	6	25 000 ≤€ 50 000
4	Średnio-duże 50 000 ≤€ 100 000	7	50 000 ≤€ 100 000
5	Duże 100 000 ≤€ 500 000	8	100 000 ≤€ 250 000
		9	250 000 ≤€ 500 000
6	Bardzo duże €>=500 000	10	500 000 ≤€ 750 000
		11	750 000 ≤€ 1 000 000
		12	1 000 000 ≤€ 1 500 000
		13	1 500 000 ≤€ 3 000 000
		14	€3 000 000

Uwaga: Tabela 2.7-2 zawiera rozmiary wielkości ekonomicznej wyrażone w euro, natomiast dla uproszczenia zapisu we wszystkich następujących tabelach rozmiary prezentowane są w tysiącach euro.

**Tabela 2.7-3 Grupowanie gospodarstw rolnych według powierzchni użytków rolnych (UR)**

Wyszczególnienie	Powierzchnia użytków rolnych w ha
bardzo małe (AXS)	UR ≤ 5
małe (AS)	5 < UR ≤ 10
średnio- małe (AMS)	10 < UR ≤ 20
średnio- duże (AML)	20 < UR ≤ 30
duże (AL)	30 < UR ≤ 50
bardzo duże (AXL)	UR > 50

Klasyfikacja gospodarstw rolnych według 6 klas powierzchni użytków rolnych wyrażonej w ha, jest rzadziej stosowana (patrz: Tabela 2.7-3). Tego grupowania nie stosuje się w „Wynikach Standardowych FADN”. W publikacjach Komisji UE została ona wyparta przez grupowanie według parametrów ekonomicznych, ustalanych w ramach Wspólnotowej Typologii Gospodarstw Rolnych.

### 3. Zmienne zawarte w „Wynikach Standardowych FADN”

#### 3.1. Opis zmiennych w „Wynikach Standardowych FADN”

„Wyniki Standardowe FADN” zawierają 10 tabel tematycznych:

1. Populacja i próba gospodarstw.
2. Wybrane informacje o produkcji.
3. Wartość produkcji.
4. Koszty.
5. Dopłaty do działalności operacyjnej gospodarstwa.
6. Salda dopłat i podatków.
7. Dochód na gospodarstwo rolne.
8. Dochód na osobę.
9. Bilans finansowy na koniec roku obrachunkowego.
10. Wskaźniki finansowe.

Opisy poszczególnych zmiennych są zgodne z zawartymi w „Wynikach Standardowych FADN” [13][17]. Natomiast ich zawartość w poszczególnych tabelach nie zawsze odpowiada w pełni tytułom. Należy więc zwrócić uwagę na szczegółowy opis danej zmiennej (od Tabela 3.1-1 do Tabela 3.1-10). W kolumnie „Symbol” zawarte jest alfanumeryczne, pięciodziankowe oznaczenie poszczególnych zmiennych.

Dla ułatwienia rozumienia poszczególnych zmiennych zawartych w „Wynikach Standardowych FADN”, w dalszej części rozdziału zamieszczono ich objaśnienia w porządku identycznym do prezentowanych wyników<sup>5</sup>. Dodatkowo zamieszczono szczegółowe schematy obliczeń wybranych zmiennych prezentowanych w Wynikach Standardowych.

**Tabela 3.1-1 Populacja i próba gospodarstw**

Symbol	Zmienna	Sposób obliczenia, uwagi
SYS02	Liczba reprezentowanych gospodarstw	Suma parametrów wag poszczególnych gospodarstw w próbie.
SYS03	Liczba gospodarstw w próbie	Liczba gospodarstw w próbie.
SYS04	Kurs wymiany jedn. monetarnej państwa członkowskiego na euro	Średni kurs wymiany krajowej waluty na euro w roku obrachunkowym. Obliczany jest jako średnia z miesięcznych kursów wymiany ważonych liczbą dni w miesiącu.

<sup>5</sup> Oznaczenia kolorów i formatowania: *niebieski pochylony* = modyfikacja algorytmu; ~~przekreślony~~ = usunięcie zmiennej.

**Tabela 3.1-2 Wybrane informacje o produkcji**

Symbol	Zmienna	J. m.	Sposób obliczenia, uwagi
SE005	Wielkość ekonomiczna	euro	Wielkość ekonomiczna gospodarstwa rolnego, wyrażona w wartości Standardowej Produkcji.
<i>SE010</i>	<i>Nakłady pracy ogółem</i>	<i>AWU</i>	<i>Całkowite nakłady pracy ludzkiej w ramach działalności operacyjnej gospodarstwa rolnego = AWU wyrażone w jednostkach przeliczeniowych pracy = osobach pełnozatrudnionych = 2 120 godz./rok. [SE015 + SE020]</i>
SE011	Czas pracy ogółem	godz.	Całkowity czas pracy ludzi w ramach działalności operacyjnej gospodarstwa rolnego, wyrażony w godzinach. [SE016 + SE021]
<i>SE015</i>	<i>Nakłady pracy własnej</i>	<i>FWU</i>	<i>Nakłady pracy w ramach działalności operacyjnej gospodarstwa rolnego osób nieopłaconych = FWU (głównie członków rodziny), wyrażone w jednostkach przeliczeniowych pracy rodziny = osobach pełnozatrudnionych rodziny.</i>
SE016	Czas pracy własnej	godz.	Czas pracy w ramach działalności operacyjnej gospodarstwa rolnego osób nieopłaconych (głównie członków rodziny), wyrażony w godzinach.
<i>SE020</i>	<i>Nakłady pracy najemnej</i>	<i>AWU</i>	<i>Nakłady pracy w ramach działalności operacyjnej gospodarstwa rolnego osób opłaconych gotówką lub w naturze, wyrażone w jednostkach przeliczeniowych pracy = osobach pełnozatrudnionych.</i>
SE021	Czas pracy najemnej	godz.	Czas pracy w ramach działalności operacyjnej gospodarstwa rolnego osób opłaconych gotówką lub w naturze, wyrażony w godzinach.
SE025	Powierzchnia użytków rolnych	ha	Całkowity obszar ziemi użytkowanej rolniczo (użytków rolnych) = (UAA). Na tę powierzchnię składa się: ziemia własna, ziemia dzierżawiona na jeden rok lub dłużej, ziemia użytkowana na zasadzie udziału w zbiorze z właścicielem, a także ugory i odłogi. Nie uwzględnia się powierzchni uprawy grzybów, ziemi dzierżawionej na okres krótszy niż 1 rok, ziemi zalesionej i pozostałych gruntów (dróg, stawów, nieużytków, itp.). Powierzchnia wyrażona jest w hektarach (1 ha = 10 000 m <sup>2</sup> ).
SE030	Powierzchnia dzierżawionych użytków rolnych	ha	Powierzchnia ziemi dzierżawionej przez rolnika na podstawie umowy dzierżawnej na okres liczący co najmniej 1 rok (odpłatność regulowana w gotówce lub w naturze).
SE035	Zboża	ha	Pszenica zwyczajna, orkisz, pszenica twarda, żyto, jęczmień, owies, mieszanki zbożowe, kukurydza na ziarno, pozostałe zboża.
SE041	Pozostałe uprawy polowe	ha	Strączkowe na nasiona, ziemniaki, buraki cukrowe, zioła, oleiste i włókniste tącznie z nasionami, chmiel, tytoń, inne przemysłowe (tącznie z bawełną i trzciną cukrową).
SE042	Uprawy energetyczne	ha	Powierzchnia uprawy roślin energetycznych.

Symbol	Zmienna	J. m.	Sposób obliczenia, uwagi
SE046	Warzywa i kwiaty	ha	Świeże warzywa, melony, truskawki, kwiaty i rośliny ozdobne (uprawiane w uprawie polowej lub pod osłonami wysokimi). Dotyczy powierzchni podstawowej (nie uwzględnia się powierzchni wszystkich zbiorów), nawet gdy praktykowane jest następstwo na tej samej powierzchni, w tym samym roku obrachunkowym. Nie uwzględnia się powierzchni uprawy grzybów.
SE050	Winnice	ha	Łącznie z młodymi nasadzeniami jeszcze nie plonującymi (bez szkótek).
SE054	Uprawy trwałe	ha	Sady owocowe i jagodowe (łącznie z sadami tropikalnymi), gaje oliwne, szkółki i pozostałe uprawy trwałe (wiklina, sitowie, bambus). Łącznie z młodymi nasadzeniami i trwałymi uprawami pod osłonami. Bez winogron. [SE055 + SE060 + SE065]
SE055	Sady	ha	Sady owocowe i jagodowe (łącznie z sadami tropikalnymi).
SE060	Gaje oliwne	ha	Drzewa oliwne.
SE065	Pozostałe uprawy trwałe	ha	Szkółki i pozostałe uprawy trwałe (wiklina, sitowie, bambus). Łącznie z młodymi nasadzeniami i uprawami trwałymi pod osłonami.
SE071	Uprawy pastewne	ha	Pastewne korzeniowe i kapustne, trawa w uprawie polowej, łąki, pastwiska trwałe i niepielęgnowane, pozostałe uprawy pastewne.
SE072	Odłogi	ha	Powierzchnia użytków rolnych, nieuprawiana w roku obrachunkowym, niekwalifikująca się do otrzymania dotacji i innego wsparcia finansowego.
SE073	Ugory	ha	Grunty orne czasowo nieużytkowane, które pozostają w dobrej kulturze oraz które kwalifikują się do otrzymania dotacji i innego wsparcia finansowego.
SE074	Powierzchnia użytków rolnych wyłączona z produkcji	ha	Powierzchnia ta obejmuje: powierzchnię użytków rolnych, nieuprawianą w roku obrachunkowym, grunty orne czasowo nieużytkowane oraz trwałe użytki zielone nieużytkowane (TUZ) dla celów produkcyjnych ale uprawnione do dopłat. [SE072+SE073+TUZ]
SE075	Lasy	ha	Obszary zadrzewione, lasy, plantacje topoli, łącznie ze szkótkami leśnymi. Obszar ten nie jest ujęty w pozycji „Powierzchnia użytków rolnych” (SE025).

Symbol	Zmienna	J. m.	Sposób obliczenia, uwagi
SE080	Zwierzęta ogółem	LU	Stan średni w roku: koniowatych, bydła, owiec, kóz, trzody chlewnej i drobiu utrzymywanych w gospodarstwie rolnym, wyrażony w jednostkach przeliczeniowych zwierząt (LU) <sup>6</sup> . Nie są uwzględniane roje pszczół oraz pozostałe zwierzęta. Zwierzęta nie będące własnością gospodarstwa rolnego, utrzymywane w gospodarstwie na podstawie umowy także ujęte są dla określenia rocznego stanu zwierząt.
SE085	Krowy mleczne	LU	Krowy (także samice bawole), które wycieliły się i głównie utrzymywane są dla produkcji mleka z przeznaczeniem na cele spożywcze. Nie ujmują się tu krów wybrakowanych.
SE090	Pozostałe bydło	LU	Pozostałe bydło (z wyjątkiem krów mlecznych).
SE095	Owce i kozy	LU	Matki kozie i pozostałe kozy, matki owcze i pozostałe owce.
SE100	Trzoda chlewna	LU	Prosięta, maciory, tuczniki i pozostała trzoda chlewna.
SE105	Drób	LU	Drób mięsny, kury nioski i pozostały drób.
SE110	Plon pszenicy	dt/ha	Ilość wyprodukowanego ziarna pszenicy zwyczajnej i orkiszu z jednego hektara wyrażona w decytonach na hektar (100 kg/ha).
SE115	Plon kukurydzy	dt/ha	Ilość wyprodukowanego ziarna kukurydzy z jednego hektara wyrażona w decytonach na hektar (100 kg/ha).
SE120	Obsada zwierząt	LU/ha	Obsada zwierząt żywionych systemem wypasowym (przeżuwaczy), bez cieląt przeznaczonych do opasu, na 1 ha powierzchni paszowej. Średnia liczba jednostek przeliczeniowych (LU) z sumy: bydła (bez cieląt do opasu) oraz owiec i kóz, przypadająca na 1 hektar roślin pastewnych uprawianych na użytkach rolnych. Do tej powierzchni zalicza się uprawy pastewne, ugory i odłogi. Parametr obsady zwierząt jest obliczany tylko dla gospodarstw utrzymujących ten rodzaj zwierząt i posiadających uprawy pastewne (powierzchnię paszową).
SE125	Wydajność mleczna krów	kg/krowę <sup>7</sup>	Produkcja mleka i przetworów z mleka (w ekwiwalencie mleka) w przeliczeniu na jedną krowę mleczną. Produkcja mleka obejmuje sprzedaż, przekazanie mleka do gospodarstwa domowego i zużycie mleka w gospodarstwie rolnym (skarmione przez zwierzęta).

<sup>6</sup> konie	:= 0,8	krowy mleczne	:= 1,0	maciory	:= 0,5
cielęta na tucz	:= 0,4	krowy wybrakowane	:= 1,0	tuczniki	:= 0,3
cielęta < 1 rok	:= 0,4	krowy pozostałe	:= 0,8	trzoda pozostała	:= 0,3
byczki 1 - 2 lata	:= 0,7	matki kozie	:= 0,1	brojlery	:= 0,007
jałówki 1 - 2 lata	:= 0,7	kozy pozostałe	:= 0,1	kury nioski	:= 0,014
byki 2 lata	:= 1,0	matki owcze	:= 0,1	drób pozostały	:= 0,03
jałówki hodow.	:= 0,8	owce pozostałe	:= 0,1	króliki	:= 0,02
jałówki na tucz	:= 0,8	prosięta	:= 0,027		

<sup>7</sup> Stosuje się przelicznik 1 litr mleka = 1,031 kg.

**Tabela 3.1-3 Wartość produkcji**

Symbol	Zmienna	J. m.	Sposób obliczenia, uwagi
SE131	Produkcja ogółem	c.u.	Suma wartości produkcji: roślinnej, zwierzęcej i pozostałej. Obejmuje: sprzedaż, przekazania do gospodarstwa domowego, zużycie na potrzeby gospodarstwa rolnego, różnicę stanu zapasów, różnicę wartości zwierząt wywołaną zmianą cen a pomniejszona jest o zakup zwierząt. [SE135 + SE206 + SE256]
SE132	Relacja produkcji ogółem do kosztów ogółem	krotność	Relacja produkcji ogółem do kosztów ogółem. [SE131/SE270]
SE135	Produkcja roślinna	c.u.	Obejmuje: sprzedaż, zużycie wewnętrzne, przekazanie do gospodarstwa domowego i różnicę stanu zapasów. [SE140 + SE145 + SE146 + SE150 + SE155 + SE160 + SE165 + SE170 + SE175 + SE180 + SE185 + SE190 + SE195 + SE200]
<i>SE136</i>	<i>Produkcja roślinna na 1 ha</i>	<i>c.u./ha</i>	<i>Wartość produkcji roślinnej w przeliczeniu na 1 ha użytków rolnych z wyłączeniem ziemi oddzierżawionej oraz powierzchni użytków rolnych wyłączonych z produkcji. [SE135/(SE025-powierzchnia ziemi oddzierżawionej-SE074)]</i>
SE140	Zboża	c.u.	Dotyczy upraw na ziarno.
SE145	Rośliny białkowe	c.u.	Uprawiane na nasiona, bez upraw zbieranych na zielonkę z przeznaczeniem na pasze. Nie ujmują się tu warzywa i soi.
<i>SE146</i>	<i>Uprawy energetyczne</i>	<i>c.u.</i>	<i>Wszystkie rośliny uprawiane na cele energetyczne.</i>
SE150	Ziemniaki	c.u.	Wszystkie typy odmian - także ziemniaki wczesne i sadzeniaki.
SE155	Buraki cukrowe	c.u.	Dotyczy przede wszystkim korzeni. Nie ujmują się wartości liści, natomiast uwzględnia się wartość wyśtoków otrzymanych od cukrowni lub odsprzedanych przez rolnika do cukrowni.
SE160	Rośliny oleiste	c.u.	Rośliny oleiste i włókniste uprawiane na olej (bez bawełny).
SE165	Rośliny przemysłowe	c.u.	Chmiel, tytoń, inne uprawy przemysłowe (łącznie z ziołami, roślinami aromatycznymi i przyprawowymi, bawełną i trzciną cukrową oraz włóknistymi i konopiami uprawianymi na włókno).
SE170	Warzywa, kwiaty	c.u.	Świeże warzywa, melony, truskawki, kwiaty i rośliny ozdobne (uprawiane w uprawie polowej lub pod osłonami). Tu uwzględniona jest też wartość produkcji grzybów (mimo tego, że powierzchnia uprawy grzybów nie jest uwzględniona w pozycji SE046).
SE175	Owoce	c.u.	Owoce z drzew i krzewów uprawianych w uprawie polowej (łącznie z owocami tropikalnymi).
SE180	Owoce cytrusowe	c.u.	Pomarańcze, nektarynki i mandarynki, klementynki, cytryny i inne owoce cytrusowe.
SE185	Wina i winogrona	c.u.	Winogrona konsumpcyjne, winogrona do produkcji win jakościowych i stołowych, różne produkty z winogron (moszcz z winogron itp.), wino, produkty uboczne z produkcji wina, rodzynki.
SE190	Oliwki i olej z oliwek	c.u.	Oliwki konsumpcyjne, oliwki do produkcji oleju, olej i produkty uboczne z produkcji oleju z oliwek.
SE195	Uprawy pastewne	c.u.	Rośliny pastewne korzeniowe i kapustne, trawa w uprawie polowej, łąki, pastwiska trwałe i niepielegnowane, pozostałe uprawy pastewne. Tu wchodzi także produkcja z ugorów i odłogów (o ile taka występuje w gospodarstwie).

Symbol	Zmienna	J. m.	Sposób obliczenia, uwagi
SE200	Inne produkty pochodzenia roślinnego	c.u.	Nasiona i sadzonki (traw, roślin polowych i ogrodniczych, bez zbóż, roślin białkowych, ziemniaków i roślin oleistych), inne uprawy polowe (nieujęte w wyszczególnionych pozycjach), uprawy trwałe rosnące pod osłonami nieuwzględnione w SE170. Tu wlicza się także przyrost wartości młodych plantacji wieloletnich (do wejścia w plonowanie). Ustala się go na podstawie poniesionych kosztów.
SE206	Produkcja zwierzęca	c.u.	Produkcja obejmuje wartość produkcji żywca oraz wartość produktów pochodzenia zwierzęcego. Produkcja zwierzęca obejmuje: sprzedaż, różnicę wartości zwierząt w roku obrachunkowym i przekazanie do gospodarstwa domowego. Pomniejsza się ją o zakup zwierząt. Rachunek jest przeprowadzany dla koniowatych, bydła, owiec, kóz, trzody chlewnej, drobiu i pozostałych zwierząt. Różnica wartości zwierząt stada obrotowego obejmuje stan na koniec roku pomniejszony o stan na początek roku. W przypadku zwierząt stada podstawowego szacuje się także różnicę wartości zwierząt z tytułu zmiany cen jednostkowych w roku obrachunkowym. Produkcja produktów zwierzęcych obejmuje sprzedaż, przekazanie do gospodarstwa domowego, zużycie wewnętrzne i różnicę stanu zapasów. Do produktów zwierzęcych zalicza się: mleko i produkty z mleka krów, owiec i kóz, wełnę, jaja kurze, inne produkty zwierzęce (przychody z krycia, obornik, jaja innych ptaków itp.), a także wpływy z usługowego odchowu zwierząt oraz z miodu. [SE216 + SE220 + SE225 + SE230 + SE235 + SE240 + SE245 + SE251]
SE207	Produkcja zwierzęca na 1 LU	c.u./LU	Wartość produkcji zwierzęcej w przeliczeniu na jedną jednostkę przeliczeniową zwierząt. [SE206/SE080]
SE211	Różnica wartości zwierząt	c.u.	Różnica wartości zwierząt stada podstawowego i obrotowego z tytułu zmiany cen jednostkowych w roku obrachunkowym. Zmienna ta umożliwia pominięcie wpływu zmian cen zwierząt stada podstawowego na wartość produkcji w danym roku.
SE216	Mleko i przetwory z mleka krowiego	c.u.	W tej pozycji ujęta jest wartość mleka i przetworów pomniejszona o odpowiednie opłaty współodpowiedzialnościowe (jeśli występują), lecz bez opłat karnych za nieprawidłową realizację kwoty mlecznej. Te opłaty są ujęte w saldzie dopłat i kar do produkcji mleka.
SE220	Żywiec wołowy	c.u.	Obejmuje produkcję i różnicę wartości zwierząt (z uwzględnieniem różnicy wartości zwierząt stada obrotowego i podstawowego).
SE225	Żywiec wieprzowy	c.u.	Obejmuje produkcję i różnicę wartości zwierząt (z uwzględnieniem różnicy wartości zwierząt stada obrotowego i podstawowego).
SE230	Żywiec barani i kozi	c.u.	Obejmuje produkcję i różnicę wartości zwierząt (z uwzględnieniem różnicy wartości zwierząt stada obrotowego i podstawowego).
SE235	Żywiec drobiowy	c.u.	Obejmuje produkcję i różnicę wartości zwierząt stada obrotowego (wartość na koniec roku - wartość na początek roku).
SE240	Jaja	c.u.	W pozycji tej uwzględnione są jaja kurze.
SE245	Mleko i przetwory z mleka owczego i koziego	c.u.	W tej pozycji ujęta jest wartość mleka i jego przetworów.

Symbol	Zmienna	J. m.	Sposób obliczenia, uwagi
SE251	Inne zwierzęta i produkty zwierzęce	c.u.	Pozycja ta obejmuje: żywiec koński i inne zwierzęta niewymienione wyżej – np.: króliki, roje pszczele, zwierzęta futerkowe, ryby, strusie (z uwzględnieniem różnicy wartości zwierząt stada obrotowego i podstawowego), a także wełnę i pozostałe produkty pochodzenia zwierzęcego (np. obornik czy mleko innych zwierząt), a także przychody z krycia i przychody z usługowego odchovu zwierząt. Różnica wartości stada podstawowego koni z tytułu zmiany cen jednostkowych w roku obrachunkowym też wliczana jest do tej pozycji.
SE256	Pozostała produkcja	c.u.	Do pozycji tej należą: czynsz za wydzierżawioną ziemię w stanie gotowym do siewu, przychody z okazjonalnego przekazania powierzchni paszowej, produkty z lasu, świadczenie usług, wynajem sprzętu, odsetki od aktywów obrotowych niezbędnych do bieżącego funkcjonowania gospodarstwa rolnego, przychody z agroturystyki, przychody dotyczące wcześniejszych lat obrachunkowych, pozostałe produkty i przychody.
SE260	Przekazania do gospodarstwa domowego	c.u.	Wartość produktów roślinnych i zwierzęcych przekazanych do gospodarstwa domowego rolnika. Wartość ta stanowi część produkcji ogółem.
SE265	Zużycie wewnętrzne	c.u.	Wartość produktów roślinnych i zwierzęcych wytworzonych i zużytych w ramach działalności operacyjnej gospodarstwa rolnego, np. produkty roślinne zużyte jako pasze dla zwierząt, a także nasiona i sadzeniaki. Produkty te uwzględnione są w rachunku produkcji ogółem a zarazem stanowią one istotną pozycję w kosztach pasz i materiału rozmnożeniowego.

**Tabela 3.1-4 Koszty**

Symbol	Zmienna	J. m.	Sposób obliczenia, uwagi
SE270	Koszty ogółem	c.u.	Obejmują: koszty bezpośrednie, koszty ogólnogospodarcze, amortyzację i koszt czynników zewnętrznych. Ujęte są tu koszty dotyczące działalności operacyjnej gospodarstwa rolnego poniesione na produkcję uzyskaną w roku obrachunkowym. Uwzględnione są nakłady produktów potencjalnie towarowych wytworzonych w gospodarstwie rolnym i zużytych w ramach działalności operacyjnej – do celów produkcyjnych (nasiona i sadzonki oraz pasze dla zwierząt żywionych systemem wypasowym i ziarnożernych). Obornik nie jest traktowany jako produkt potencjalnie towarowy i nie jest uwzględniany w tej pozycji. Podatki gospodarstwa rolnego i inne opłaty nie są włączone do kosztów ogółem, lecz uwzględniane są przy obliczaniu sald dopłat i podatków dotyczących działalności operacyjnej i inwestycyjnej. Podatki od dochodów spoza gospodarstwa rolnego nie są uwzględniane w rachunkach FADN. [SE275 + SE360 + SE365]
SE275	Zużycie pośrednie	c.u.	Obejmuje koszty bezpośrednie (z uwzględnieniem produktów wytworzonych i zużytych w procesie produkcji w gospodarstwie rolnym) oraz koszty ogólnogospodarcze towarzyszące działalności operacyjnej w roku obrachunkowym. [SE281 + SE336]



Symbol	Zmienna	J. m.	Sposób obliczenia, uwagi
SE281	Koszty bezpośrednie	c.u.	Obejmują: koszty bezpośrednie produkcji roślinnej (nasiona i sadzonki, nawozy, środki ochrony roślin, pozostałe koszty bezpośrednie produkcji roślinnej), koszty bezpośrednie produkcji zwierzęcej (pasza dla zwierząt żywionych systemem wypasowym i dla zwierząt ziarnożernych, inne koszty bezpośrednie produkcji zwierzęcej) oraz koszty bezpośrednie produkcji leśnej. [SE285 + SE295 + SE300 + SE305 + SE310 + SE320 + SE330 + SE331]
SE284	Koszty bezpośrednie produkcji roślinnej na 1 ha	c.u./ha	Wartość kosztów bezpośrednich produkcji roślinnej w przeliczeniu na 1 ha użytków rolnych. [(SE285 + SE295 + SE300 + SE305)/SE025]
SE285	Nasiona i sadzonki	c.u.	Odnoszące się do upraw rolniczych i ogrodniczych. Nowe nasadzenia plantacji trwałych i drzewostanu leśnego zalicza się do działalności inwestycyjnej a nie do kosztów bezpośrednich (własne i obce).
SE290	Nasiona i sadzonki własne	c.u.	Nasiona i sadzonki wyprodukowane i zużyte w gospodarstwie.
SE295	Nawozy	c.u.	Zakupione nawozy i materiały poprawiające jakość ziemi (bez zużytych w produkcji leśnej).
SE300	Środki ochrony roślin	c.u.	Środki ochrony roślin, pułapki i chwytaki, urządzenia płoszące ptaki, osłony przeciwgradowe, ochrona przeciwmrozowa itp. (bez środków zużytych w produkcji leśnej).
SE305	Pozostałe koszty bezpośrednie produkcji roślinnej	c.u.	Obejmują: analizy gleby, zakup upraw na pniu, czynsz za ziemię dodzierżawioną na okres krótszy niż 1 rok, okazjonalny zakup płodów roślinnych (winogron itp.), koszty dotyczące przygotowania produktów do sprzedaży, koszty przechowywania, koszty sprzedaży płodów roślinnych, usługi specjalistyczne do produkcji roślinnej itp.
SE309	Koszty bezpośrednie produkcji zwierzęcej na 1 LU	c.u./LU	Wartość kosztów bezpośrednich produkcji zwierzęcej w przeliczeniu na 1 jednostkę przeliczeniową zwierząt. [(SE310 + SE320 + SE330)/SE080]
SE310	Pasze dla zwierząt żywionych w systemie wypasowym	c.u.	Pasze treściwe (łącznie z lizawkami mineralnymi i środkami konserwującymi), pasze objętościowe, opłaty za wypas na wspólnych pastwiskach, koszty usługowego odchowu zwierząt, czynsz za dodzierżawioną powierzchnię paszową dla koni, bydła, owiec i kóz, niezaliczoną do powierzchni użytków rolnych (SE025) (własna i obca).
SE315	Pasze dla zwierząt żywionych w systemie wypasowym, wytworzone w gosp. rol.	c.u.	Produkty potencjalnie towarowe wytworzone w gospodarstwie rolnym (łącznie z mlekiem, ale bez mleka wyssanego przez cielęta, jagnięta i kozłęta) i skarmione przez zwierzęta żywione w systemie wypasowym.
SE320	Pasze dla zwierząt ziarnożernych	c.u.	Pasze dla zwierząt ziarnożernych (m.in. trzody chlewnej i drobiu) – wszystkie rodzaje (własna i obca).
SE325	Pasze dla zwierząt ziarnożernych wytworzone w gosp. rol.	c.u.	Produkty potencjalnie towarowe wytworzone w gospodarstwie rolnym (łącznie z mlekiem, innym niż wyssane przez cielęta, jagnięta i kozłęta) i skarmione przez zwierzęta ziarnożerne.

Symbol	Zmienna	J. m.	Sposób obliczenia, uwagi
SE330	Pozostałe koszty bezpośrednie produkcji zwierzęcej	c.u.	Opłaty za usługi weterynaryjne i koszty inseminacji, koszty analiz mleka, okazjonalne zakupy produktów pochodzenia zwierzęcego (mleko itp.), koszty dotyczące przygotowania produktów do sprzedaży, koszty przechowywania, koszty sprzedaży produktów zwierzęcych itp.
SE331	Koszty bezpośrednie produkcji leśnej	c.u.	Nawozy, materiały ochronne, drobne koszty bezpośrednie. Koszty pracy najemnej, usług i maszyn nie są tu włączone. Są one wykazane w innych – odpowiednich rodzajowo pozycjach kosztowych.
SE336	Koszty ogólnogospodarcze	c.u.	Koszty ogólnogospodarcze związane z działalnością operacyjną, lecz nieuznane za koszty bezpośrednie działalności operacyjnej. [SE340 + SE345 + SE350 + SE356]
SE340	Koszty utrzymania maszyn i budynków	c.u.	Koszty bieżącego utrzymania sprzętu (i zakupu narzędzi o małej wartości), koszty ponoszone na samochody osobowe, bieżące utrzymanie budynków i urządzeń melioracyjnych, ubezpieczenie budynków. Remonty kapitałowe zaliczane są do działalności inwestycyjnej.
SE345	Energia	c.u.	Paliwa silnikowe i oleje smarne, energia elektryczna, paliwa grzewcze (opał).
SE350	Usługi	c.u.	Koszty pracy wykonanej w ramach usług oraz kosztów wynajmu (zaangażowania) maszyn.
SE356	Pozostałe koszty ogólnogospodarcze	c.u.	Woda, ubezpieczenia (bez ubezpieczeń budynków i wypadków przy pracy, odpowiedzialności cywilnej) oraz inne koszty ogólnogospodarcze powstałe w ramach działalności operacyjnej gospodarstwa rolnego (np. opłaty za prowadzenie księgowości, opłaty telefoniczne).
SE360	Amortyzacja	c.u.	Amortyzacja środków trwałych własnych wycenionych według wartości odtworzeniowej. W rachunku wyników pozycja amortyzacji środków trwałych odnosi się do całego roku obrachunkowego. Kwota amortyzacji jest ustalana na podstawie wartości odtworzeniowej. Amortyzacja dotyczy: plantacji wieloletnich, budynków i wyposażenia trwałego, urządzeń melioracyjnych, maszyn i narzędzi. Nie oblicza się amortyzacji w przypadku ziemi, lasów, kwot i limitów produkcyjnych oraz aktywów obrotowych.
SE365	Koszty czynników zewnętrznych	c.u.	Koszty zaangażowania obcych czynników wytwórczych (pracy, ziemi i kapitału) w procesie produkcyjnym. Do tych kosztów zaliczają się: wynagrodzenia za pracę, czynsze i odsetki. [SE370 + SE375 + SE380]
SE370	Wynagrodzenia	c.u.	Wynagrodzenia i ubezpieczenia społeczne pracowników najemnych. Nie wlicza się kwot otrzymanych przez pracowników zaliczanych do nieopłaconej siły roboczej.
SE375	Czynsze	c.u.	Czynsze za dzierżawę ziemi, budynków i koszty opłat dzierżawnych.
SE380	Odsetki	c.u.	Odsetki i opłaty finansowe płacone za kredyty zaciągnięte w celu zakupu ziemi, budynków, maszyn i wyposażenia, zwierząt oraz materiałów. Odsetki i opłaty finansowe za zobowiązania. Otrzymane dopłaty do odsetek muszą być odjęte.

**Tabela 3.1-5 Dopłaty do działalności operacyjnej gospodarstwa**

Symbol	Zmienna	J. m.	Sposób obliczenia, uwagi
SE605	<i>Dopłaty do działalności operacyjnej</i>	c.u.	<i>Dopłaty do działalności operacyjnej (bez dopłat do inwestycji). Dopłaty do odsetek i płatności za zaprzestanie działalności rolniczej nie są ujmowane. Ewidencja danych rachunkowych odbywa się na podstawie dopłat „należnych”. [SE610 + SE615 + SE624 + SE625 + SE626 + SE630 + SE699]</i>
SE610	<i>Dopłaty do produkcji roślinnej</i>	c.u.	<i>Dopłaty do produkcji roślinnej, łącznie z płatnościami wyrównawczymi (płatnościami obszarowymi i dopłatami za odłogowanie ziemi) oraz wsparciem specjalnym do produkcji roślinnej. Dopłaty te nie zawierają jednolitej płatności obszarowej (SE631). [SE611 + SE612 + SE613]</i>
SE611	Dopłaty wyrównawcze / płatności obszarowe	c.u.	Dopłaty dla producentów zbóż, roślin oleistych i białkowych (COP) oraz roślin energetycznych.
SE612	Dopłaty za odłogowanie	c.u.	Dopłaty otrzymane przez producentów COP, zobowiązanych do odłogowania części posiadanej przez nich ziemi. Ta powierzchnia ziemi może być wykorzystana do uprawy określonych roślin na cele nieżywnościowe.
SE613	<i>Pozostałe dopłaty do produkcji roślinnej</i>	c.u.	<i>Pozostałe dopłaty do upraw polowych, ogrodniczych i plantacji wieloletnich.</i>
SE615	Dopłaty do produkcji zwierzęcej	c.u.	Dopłaty do zwierząt i do produktów pochodzenia zwierzęcego. [SE616 + SE617 + SE618 + SE619]
SE616	<i>Saldo dopłat i kar do produkcji mleka</i>	c.u.	<i>Dopłaty do produkcji mleka pomniejszone o kary umowne za przekroczenie limitu produkcji mleka. W pozycji tej ujmowane jest również wsparcie specjalne dotyczące krów mlecznych oraz produkcji mleka.</i>
SE617	<i>Dopłaty do pozostałej produkcji bydłowej</i>	c.u.	<i>Dopłaty uzyskiwane z tytułu chowu bydła innego niż krowy mleczne, np. premie za cielęta płci męskiej, za młode byczki, za krowy mamki. W pozycji tej ujmowane jest również wsparcie specjalne dotyczące pozostałej produkcji bydłowej.</i>
SE618	<i>Dopłaty do produkcji owiec i kóz</i>	c.u.	<i>Poza dopłatami do matek owczych i kozich, uwzględnione są dopłaty do produktów wytwarzanych z mleka koziego i owczego. W pozycji tej ujmowane jest również wsparcie specjalne dotyczące produkcji owiec i kóz.</i>
SE619	<i>Pozostałe dopłaty do produkcji zwierzęcej</i>	c.u.	<i>Pozostałe dopłaty do produkcji zwierzęcej, w tym również wsparcie specjalne (w sytuacji kiedy otrzymanych dopłat nie można przypisać do określonej działalności z powodu braku odpowiednio szczegółowych danych).</i>
SE620	Pozostałe dopłaty <sup>8</sup>	c.u.	Pozostałe dopłaty do działalności operacyjnej gospodarstwa, w szczególności odnoszące się do produkcji leśnej, agroturystyki, programów rolnośrodowiskowych, zalesiania i pomocy strukturalnej. Ujmowane są w tej pozycji także granty i dopłaty do szkód oraz wyjątkowe dopłaty. W zmiennej tej zawiera się m.in. SE621, SE622, SE623.
SE621	Dopłaty rolnośrodowiskowe	c.u.	Dopłaty rolnośrodowiskowe.

<sup>8</sup> Zmienna SE620 używana była do roku 2009.

Symbol	Zmienna	J. m.	Sposób obliczenia, uwagi
SE622	Dopłaty do obszarów o niekorzystnych warunkach gospodarowania (LFA)	c.u.	Dopłaty do obszarów o niekorzystnych warunkach produkcji rolniczej (LFA).
SE623	Inne dopłaty do rozwoju obszarów wiejskich	c.u.	Dopłaty za dostosowanie gospodarstw rolnych do standardów UE, do usług doradztwa rolniczego, dopłaty do poprawy jakości produktów rolniczych, do szkoleń, do zalesiania i do zachowania równowagi ekologicznej środowiska leśnego.
SE624	Dopłaty do rozwoju obszarów wiejskich	c.u.	Dopłaty do rozwoju obszarów wiejskich obejmują: dopłaty rolnośrodowiskowe, dopłaty do obszarów o niekorzystnych warunkach produkcji rolniczej (LFA), pozostałe dopłaty do rozwoju obszarów wiejskich uwzględniające dopłaty ze środków krajowych. W zmiennej tej zawiera się m.in.: SE621, SE622, SE623.
SE625	Dopłaty do zużycia pośredniego	c.u.	Dopłaty do kosztów i nakładów poniesionych w ramach działalności operacyjnej gospodarstwa rolnego z wyłączeniem dopłat do wynagrodzeń, czynszów, podatków i odsetek.
SE626	Dopłaty do kosztów czynników zewnętrznych	c.u.	Dopłaty do wynagrodzeń, czynszów i odsetek.
SE630	<i>Płatności "decoupled"</i>	c.u.	<i>Jednolite płatności obszarowe oraz dodatkowe płatności. [SE631 + SE632]</i>
SE631	Jednolita płatność na gospodarstwo	c.u.	Tylko dla starych państw członkowskich.
SE632	Jednolita płatność obszarowa	c.u.	Tylko dla nowych państw członkowskich (bez Malty i Słowenii).
SE640	<del>Dodatkowe wsparcie<sup>9</sup></del>	<del>c.u.</del>	<del>Dodatkowa kwota pomocy wynikające z modulacji płatności bezpośrednich.</del>
SE650	<i>Wsparcie specjalne</i>	c.u.	<i>Wsparcie specjalne przyznawane na podstawie art. 68 rozporządzenia (EC) Nr 73/2009.</i>
SE699	<i>Pozostałe dopłaty</i>	c.u.	<i>Pozostałe dopłaty do działalności operacyjnej gospodarstwa. Ujmowane są w tej pozycji także granty i dopłaty do szkód oraz wyjątkowe dopłaty.</i>

**Tabela 3.1-6 Salda dopłat i podatków**

Symbol	Zmienna	J. m.	Sposób obliczenia, uwagi
SE600	Saldo dopłat i podatków dot. dział. operacyjnej	c.u.	Dopłaty i podatki mające związek z działalnością operacyjną w roku obrachunkowym. Saldo dopłat i podatków w ramach działalności operacyjnej obejmuje dopłaty i saldo VAT z działalności operacyjnej pomniejszone o podatki gospodarstwa rolnego. [SE605 + SE395 - SE390]
SE605	<i>Dopłaty do działalności operacyjnej</i>	c.u.	<i>Dopłaty do działalności operacyjnej (bez dopłat do inwestycji). Dopłaty do odsetek i płatności za zaprzestanie działalności rolniczej nie są ujmowane. Ewidencja danych rachunkowych odbywa się na podstawie dopłat „należnych”. [SE610 + SE615 + SE624 + SE625 + SE626 + SE630 + SE699]</i>

<sup>9</sup> Zmienna SE640 używana była do roku 2010.

Symbol	Zmienna	J. m.	Sposób obliczenia, uwagi
SE395	Saldo podatku VAT (z wyłączeniem podatku VAT od inwestycji)	c.u.	Podstawową zasadą, odnoszącą się do wszystkich zapisów jest ewidencja danych według wartości netto (bez VAT). Zasada ta nie stwarza kłopotu w przypadku gdy rolnik jest podatnikiem VAT na zasadach ogólnych. W przypadku gdy obowiązuje system rolniczy, różne kwoty VAT powinny być ewidencjonowane w taki sposób, aby przy obliczaniu wyników, wszelkie korzyści z uczestnictwa w krajowym systemie VAT dla rolnictwa mogły zostać uwzględnione. Saldo VAT dla działalności operacyjnej gospodarstwa rolnego oblicza się odejmując od kwoty VAT należnego zryczałtowaną kwotę VAT naliczonego.
SE390	Podatki	c.u.	Podatki i inne opłaty gospodarstwa rolnego (bez VAT gospodarstwa rolnego i podatków osobistych rolnika), a także podatki i inne opłaty od ziemi i budynków. Dopłaty do podatków nie są ujmowane.
SE405	Saldo dopłat i podatków dot. dział. inwestycyjnej	c.u.	Dopłaty i podatki niemające związku z działalnością operacyjną gospodarstwa rolnego w roku obrachunkowym. Saldo to oblicza się poprzez odjęcie od kwoty dopłat do działalności inwestycyjnej i rekompensat za rezygnację z produkcji mleka, kwoty VAT naliczonego (zapłaconego przy zakupach mających związek z działalnością inwestycyjną). [SE406 + SE407 - SE408]
SE406	Dopłaty do inwestycji	c.u.	Dopłaty do inwestycji.
SE407	Rekompensaty za rezygnację z produkcji mleka	c.u.	Rekompensata może być wypłacana w postaci kwoty ryczałtowej lub rozłożona na okres kilku lat.
SE408	Podatek VAT zapłacony od inwestycji	c.u.	Podatek VAT zapłacony od inwestycji.

**Tabela 3.1-7 Dochód na gospodarstwo rolne**

Symbol	Zmienna	J. m.	Sposób obliczenia, uwagi
SE131	Produkcja ogółem	c.u.	Suma wartości produkcji: roślinnej, zwierzęcej i pozostałej. Obejmuje: sprzedaż, przekazania do gospodarstwa domowego, zużycie na potrzeby gospodarstwa rolnego, różnicę stanu zapasów, różnicę wartości zwierząt wywołaną zmianą cen a pomniejszona jest o zakup zwierząt. [SE135 + SE206 + SE256]
SE275	Zużycie pośrednie	c.u.	Obejmuje koszty bezpośrednie (z uwzględnieniem produktów wytworzonych w gospodarstwie rolnym) oraz koszty ogólnogospodarcze towarzyszące działalności operacyjnej w roku obrachunkowym. [SE281 + SE336]
SE600	Saldo dopłat i podatków dot. dział. operacyjnej	c.u.	Dopłaty i podatki mające związek z działalnością operacyjną w roku obrachunkowym. Saldo dopłat i podatków w ramach działalności operacyjnej obejmuje dopłaty i saldo VAT z działalności operacyjnej pomniejszone o podatki gospodarstwa rolnego. [SE605 + SE395 - SE390]
SE410	Wartość dodana brutto	c.u.	Obejmuje produkcję ogółem pomniejszoną o zużycie pośrednie, a następnie skorygowaną o saldo dopłat i podatków dotyczących działalności operacyjnej. [SE131 - SE275 + SE600]

Symbol	Zmienna	J. m.	Sposób obliczenia, uwagi
SE360	Amortyzacja	c.u.	Amortyzacja środków trwałych własnych wycenionych według wartości odtworzeniowej. W rachunku wyników pozycja amortyzacji środków trwałych odnosi się do całego roku obrachunkowego. Kwota amortyzacji jest ustalana na podstawie wartości odtworzeniowej. Amortyzacja dotyczy: plantacji wieloletnich, budynków i wyposażenia trwałego, urządzeń melioracyjnych, maszyn i narzędzi. Nie oblicza się amortyzacji w przypadku ziemi, lasów, kwot i limitów produkcyjnych oraz aktywów obrotowych.
SE415	Wartość dodana netto	c.u.	Opłata za zaangażowanie czynników wytwórczych do działalności operacyjnej gospodarstwa rolnego, bez względu na ich status własnościowy (obce lub własne). Ten parametr jest odpowiedni do porównań gospodarstw posiadających różną strukturę własnościową zaangażowanych czynników wytwórczych. Oblicza się go przez odjęcie amortyzacji od wartości dodanej brutto.
SE365	Koszty czynników zewnętrznych	c.u.	Koszty zaangażowania obcych czynników wytwórczych (pracy, ziemi i kapitału) w procesie produkcyjnym. Do tych kosztów zaliczają się: wynagrodzenia za pracę, czynsze i odsetki. [SE370 + SE375 + SE380]
SE405	Saldo dopłat i podatków dot. dział. inwestycyjnej	c.u.	Dopłaty i podatki niemające związku z działalnością operacyjną gospodarstwa rolnego w roku obrachunkowym. Saldo to oblicza się poprzez odjęcie od kwoty dopłat do działalności inwestycyjnej i rekompensat za rezygnację z produkcji mleka kwoty VAT naliczonego (zapłaconego przy zakupach mających związek z działalnością inwestycyjną). [SE406 + SE407 - SE408]
SE420	Dochód z rodzinnego gospodarstwa rolnego	c.u.	Opłata za zaangażowanie własnych czynników wytwórczych <b>(w przypadku gospodarstw posiadających osobowość prawną tylko ziemi i kapitału)</b> do działalności operacyjnej gospodarstwa rolnego oraz opłata za ryzyko podejmowane przez prowadzącego gospodarstwo rolne w roku obrachunkowym. Dochód ten oblicza się przez odjęcie salda dopłat i podatków dotyczących inwestycji oraz kosztu czynników zewnętrznych od wartości dodanej netto. [SE415 - SE365 + SE405]

**Tabela 3.1-8 Dochód na osobę**

Symbol	Zmienna	J. m.	Sposób obliczenia, uwagi
SE425	Wartość dodana netto na osobę pełnozatrudnioną	c.u./ AWU	Wartość dodana netto na osobę pełnozatrudnioną (jednostkę przeliczeniową pracy). [SE415/SE010]
SE430	Dochód z rodzinnego gospodarstwa rolnego na osobę pełnozatrudnioną rodziny	c.u./ FWU	Dochód z rodzinnego gospodarstwa rolnego na osobę pełnozatrudnioną rodziny (jednostkę przeliczeniową pracy rodziny). Obliczona tylko dla gospodarstw rolnych, w których występują nakłady pracy własnej (SE015>0). [SE420/SE015]

**Tabela 3.1-9 Bilans finansowy na koniec roku obrachunkowego**

Symbol	Zmienna	J. m.	Sposób obliczenia, uwagi
SE436	Aktywa ogółem	c.u.	Obejmuje tylko aktywa stanowiące własność rolnika. Aktywa ogółem obejmują aktywa trwałe i aktywa obrotowe. [SE441 + SE465]
SE441	Aktywa trwałe	c.u.	Aktywa trwałe obejmują ziemię rolniczą, budynki gospodarstwa rolnego, nasadzenia leśne oraz maszyny i urządzenia, a także zwierzęta stada podstawowego. Ujmowane są tu również środki trwałe będące w fazie inwestycji. [SE446 + SE450 + SE455 + SE460]
SE446	Ziemia, uprawy trwałe i kwoty produkcyjne	c.u.	Obejmuje ziemię rolniczą, urządzenia melioracyjne, uprawy trwałe, kwoty i inne przypisane prawa (włącznie z kosztami nabycia) oraz lasy. Kwoty produkcyjne (i inne przypisane prawa) uzyskane bezpłatnie nie są wyceniane w bilansie (ewidencjonowana jest tylko ich sprzedaż). Ujmowane są tu również uprawy trwałe będące w fazie inwestycji.
SE450	Budynki	c.u.	Budynki i ich trwałe wyposażenie należące do rolnika. Ujmowane są tu również budynki będące w fazie inwestycji.
SE455	Maszyny, urządzenia i śr. transportu	c.u.	Maszyny, ciągniki, samochody osobowe i ciężarówki, sprzęt nawadniający (bez narzędzi o małej wartości bądź o okresie użytkowania nieprzekraczającym jednego roku). Ujmowane są tu również maszyny, urządzenia i środki transportu będące w fazie inwestycji.
SE460	Stado podstawowe (płeć żeńska)	c.u.	Tu uwzględnia się: jałówki cielne, krowy mleczne, inne krowy w okresie rozrodu, matki kozie i owcze oraz maciory.
SE465	Aktywa obrotowe	c.u.	Aktywa obrotowe obejmują zwierzęta stada obrotowego oraz kapitał obrotowy (zapasy produktów rolnych i pozostałe aktywa obrotowe). [SE470 + SE475 + SE480]
SE470	Stado obrotowe	c.u.	Tu uwzględnia się wartość wszystkich zwierząt produkcyjnych (poza zwierzętami stada podstawowego).
SE475	Zapasy produktów rolniczych	c.u.	Tu ujmuje się wartość wszystkich produktów pochodzenia roślinnego i zwierzęcego – bez plantacji nieowocujących (w tym wartość produkcji roślinnej w toku – cykl krótki).
SE480	Pozostałe aktywa obrotowe	c.u.	Ujmowane są w tej pozycji: wartość upraw na pniu, udziały gospodarstwa rolnego w jednostkach rolniczych, należności krótkoterminowe, gotówka w kasie i na rachunku bankowym (kwota niezbędna do bieżącego funkcjonowania gospodarstwa rolnego).
SE485	Zobowiązania ogółem	c.u.	Obejmują wartość wszystkich pozostających do spłaty zobowiązań długo- i krótkoterminowych. [SE490 + SE495]
SE490	Zobowiązania długoterminowe	c.u.	Ujmowane są tu zobowiązania zaciągnięte na okres dłuższy niż jeden rok.
SE495	Zobowiązania krótkoterminowe	c.u.	Ujmowane są tu zobowiązania zaciągnięte na okres nieprzekraczający jednego roku.
SE501	Kapitał własny	c.u.	Odzwierciedla wartość aktywów ogółem pomniejszoną o wartość zobowiązań ogółem. [SE436 - SE485]

**Tabela 3.1-10 Wskaźniki finansowe**

Symbol	Zmienna	J. m.	Sposób obliczenia, uwagi
SE506	Zmiana wartości kapitału własnego	c.u.	Odzwierciedla wartość kapitału własnego na koniec roku obrachunkowego pomniejszoną o wartość kapitału własnego na początek roku obrachunkowego. [SE501 - SE501P <sup>10</sup> ]
SE510	Średnia wartość kapitału gospodarstwa rolnego	c.u.	Odzwierciedla średnią arytmetyczną wartość kapitału gospodarstwa rolnego [(stan na początek roku + stan na koniec roku obrachunkowego)/2]. Na wartość kapitału gospodarstwa rolnego składa się wartość: zwierząt, upraw trwałych, urządzeń melioracyjnych, budynków, maszyn i urządzeń oraz kapitału obrotowego. Nie są ujmowane kwoty i inne prawa, które nie mogą być oddzielane od wartości ziemi. Parametr ten obliczany jest tylko w sytuacji, gdy wartość ziemi jest rejestrowana oddzielnie od wartości budynków.
SE516	Inwestycje brutto	c.u.	Inwestycje brutto to wartość zakupionych i wytworzonych środków trwałych pomniejszona o wartość sprzedanych oraz przekazanych nieodpłatnie środków trwałych w roku obrachunkowym + różnica wartości stada podstawowego.
SE521	Inwestycje netto	c.u.	Inwestycje brutto pomniejszone o obliczoną dla roku obrachunkowego wartość amortyzacji. [SE516 - SE360]
SE526	Przepływ pieniężny (1)	c.u.	Ukazuje zdolność gospodarstwa rolnego do samofinansowania swojej działalności i tworzenia oszczędności w ramach działalności operacyjnej. Przepływ pieniężny (1) obliczany jest w następujący sposób: sprzedaż produktów + inne przychody + sprzedaż zwierząt - koszty ogółem - koszty zakupu zwierząt + saldo dopłat i podatków dotyczących działalności operacyjnej + saldo dopłat i podatków dotyczących inwestycji.
SE530	Przepływ pieniężny (2)	c.u.	Ukazuje zdolność gospodarstwa rolnego do samofinansowania swojej działalności i tworzenia oszczędności. Przepływ pieniężny (2) obliczany jest w następujący sposób: Przepływ pieniężny (1) + sprzedaż środków trwałych - zakupy i inwestycje w środkach trwałych + stan zobowiązań na koniec roku - stan zobowiązań na początek roku.
SE532	Relacja przepływów pieniężnych (2) do aktywów ogółem	krotność	Relacja przepływów pieniężnych (2) do aktywów ogółem. [SE530/SE436]

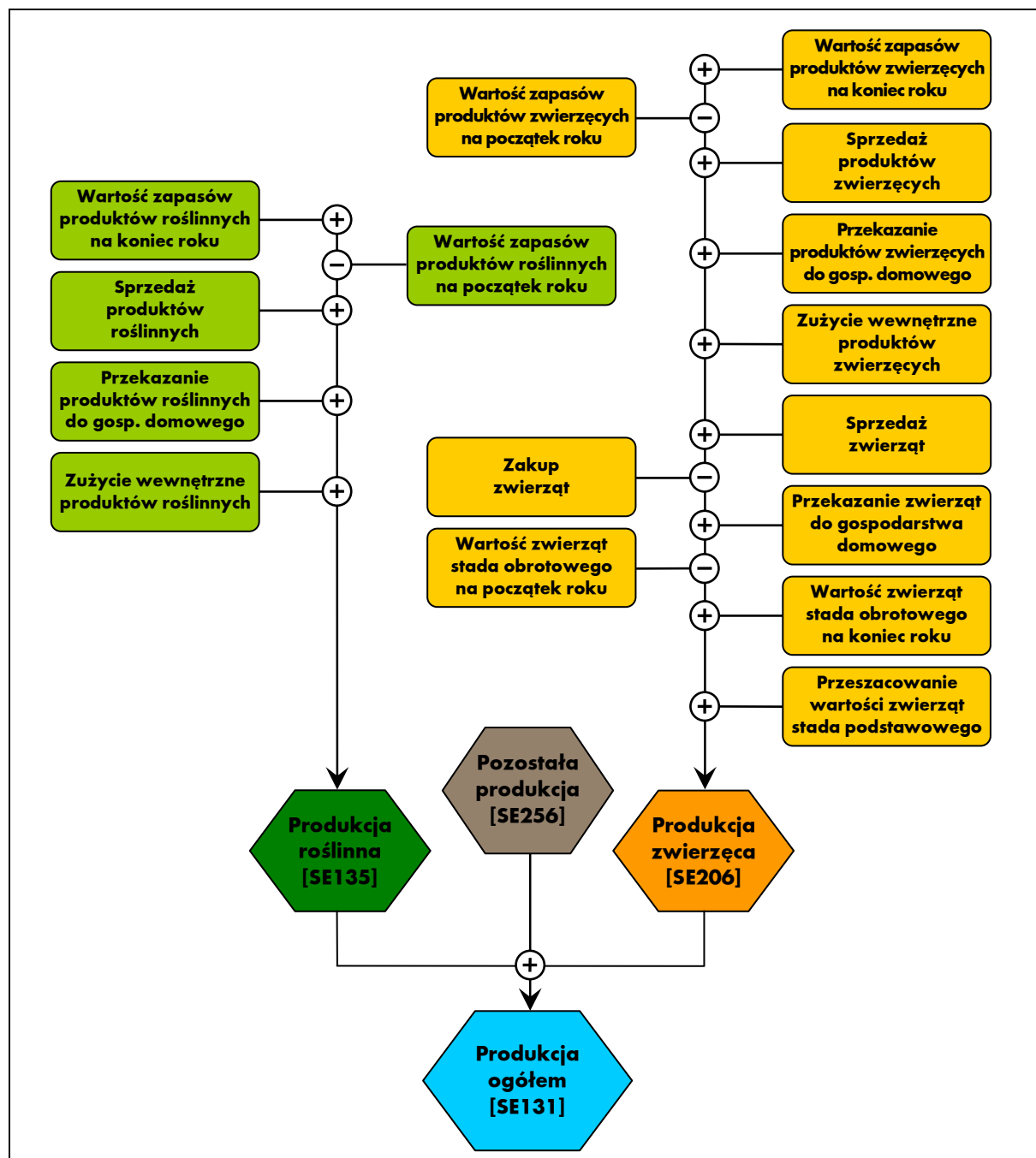
<sup>10</sup> SE501P = Kapitał własny na początek roku obrachunkowego.



### 3.2. Schematy obliczania kategorii ekonomicznych

W tym rozdziale zamieszczone są schematy obliczania podstawowych kategorii ekonomicznych zawartych w „Wynikach Standardowych FADN”. Schematy opracowano na podstawie materiałów zamieszczonych na stronie internetowej pod adresem: [http://ec.europa.eu/agriculture/rica/index\\_en.cfm](http://ec.europa.eu/agriculture/rica/index_en.cfm) [12].

**Schemat 3 - 3-1 Sposób rachunku wartości produkcji ogółem**



Schemat 3 - 3-1 ilustruje sposób obliczenia wartości produkcji ogółem uzyskanej w ramach działalności operacyjnej gospodarstwa rolnego. Składa się na nią wartość produkcji roślinnej, wartość produkcji zwierzęcej i wartość pozostałej produkcji.

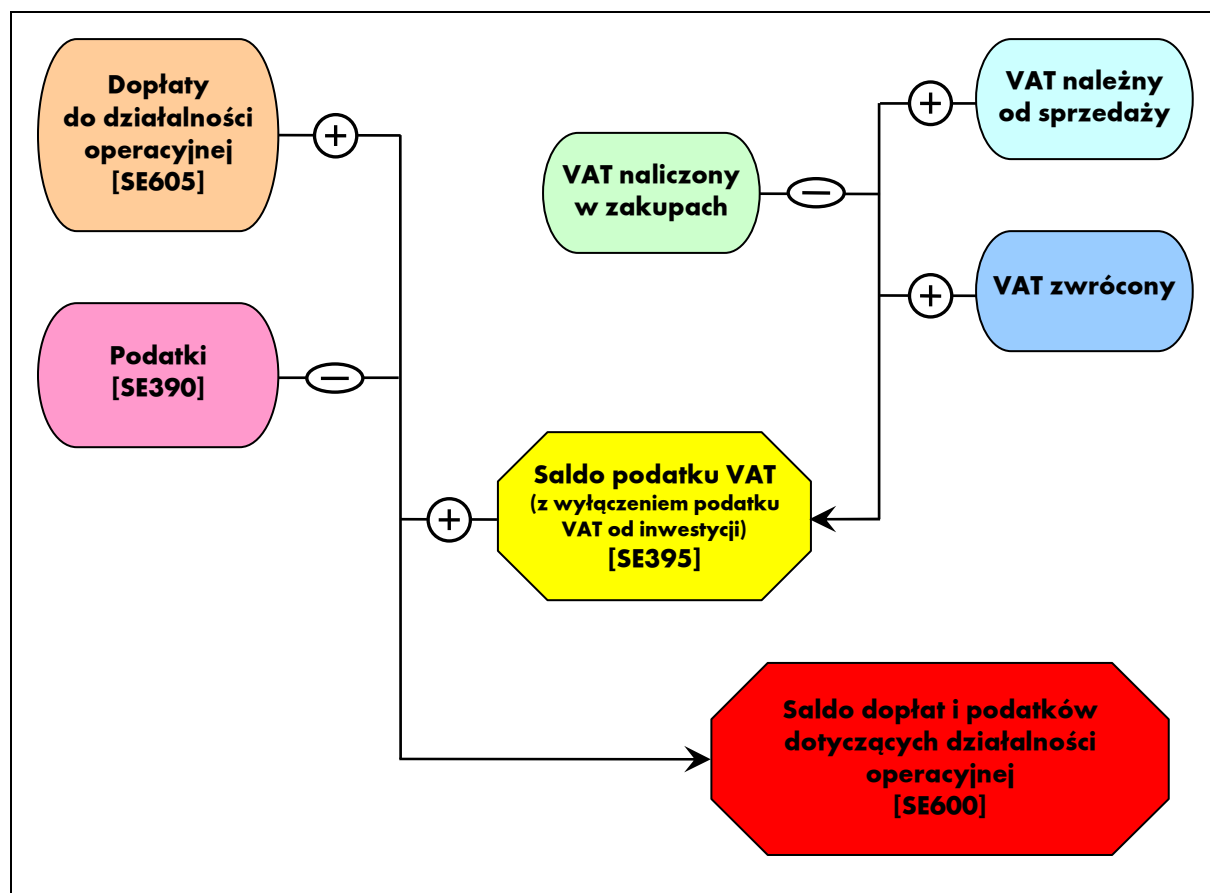
W rachunku produkcji uwzględniana jest sprzedaż produktów, różnica stanu zapasów, zużycie wewnętrzne i przekazanie do gospodarstwa domowego. Dzięki takiemu podejściu uzyskuje się pełne odzwierciedlenie obrotu produktami gotowymi - transakcje rynkowe, przekazania nieodpłatne oraz transfery produktów w ramach działalności operacyjnej gospodarstwa rolnego. Wartość zużycia wewnętrznego produktów potencjalnie towarowych nie wpływa na poziom określonych nadwyżek ekonomicznych, gdyż znajduje się ona po obu stronach rachunku (produkcyjnej i kosztowej).

### Schemat 3 - 3-2 Sposób obliczania różnicy wartości zwierząt stada podstawowego

$\text{REGIDX}_n = \frac{\text{Wk}_n}{\text{Lk}_n} \cdot \frac{\text{Wp}_n}{\text{Lp}_n}$	<b>gdzie:</b> <b>REGIDX</b> - index cen; <b>Wk</b> - wartość na koniec roku obrachunkowego; <b>n</b> - grupa zwierząt; <b>Lk</b> - liczba zwierząt na koniec roku obrachunkowego; <b>Wp</b> - wartość na początek roku obrachunkowego; <b>Lp</b> - liczba zwierząt na początek roku obrachunkowego; <b>LVVAL</b> - różnica wartości zwierząt.
$\text{LVVAL}_n = \left( \frac{\text{WK}_n}{\text{REGIDX}_n} - \text{Wp}_n \right) \times \frac{(1 + \text{REGIDX}_n)}{2}$	

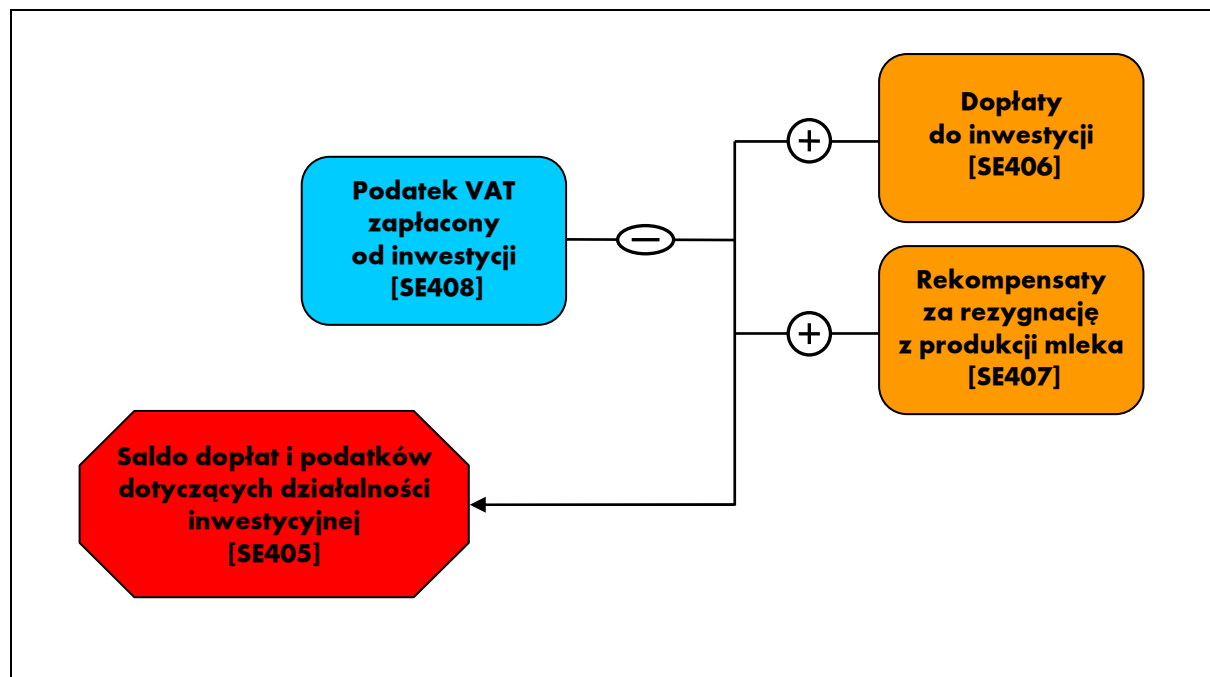
W rachunku wartości produkcji zwierzęcej uwzględniona jest różnica wartości zwierząt stada obrotowego i podstawowego. Różnica wartości zwierząt stada podstawowego spowodowana jest zmianą cen w roku obrachunkowym oraz zmianą liczby zwierząt. W przypadku stada obrotowego różnica wartości zwierząt obliczana jest jako różnica pomiędzy stanem końcowym a stanem początkowym. Wartość przeszacowania zwierząt stada podstawowego i obrotowego została wyodrębniona jako zmienna SE211. Umożliwia to uznaniowe pominięcie tego składnika w rachunku wartości produkcji i następnie określonych nadwyżek ekonomicznych. Ponadto w rachunku wartości produkcji zwierzęcej odejmowana jest wartość zakupionych zwierząt, dzięki czemu rachunek wyników obrazuje zrealizowaną produkcję własną. Z tego też powodu wartość zakupionych zwierząt nie znajduje się w strukturze kosztów gospodarstwa rolnego.

**Schemat 3 - 3-3 Sposób obliczania salda dopłat i podatków dotyczących działalności operacyjnej**



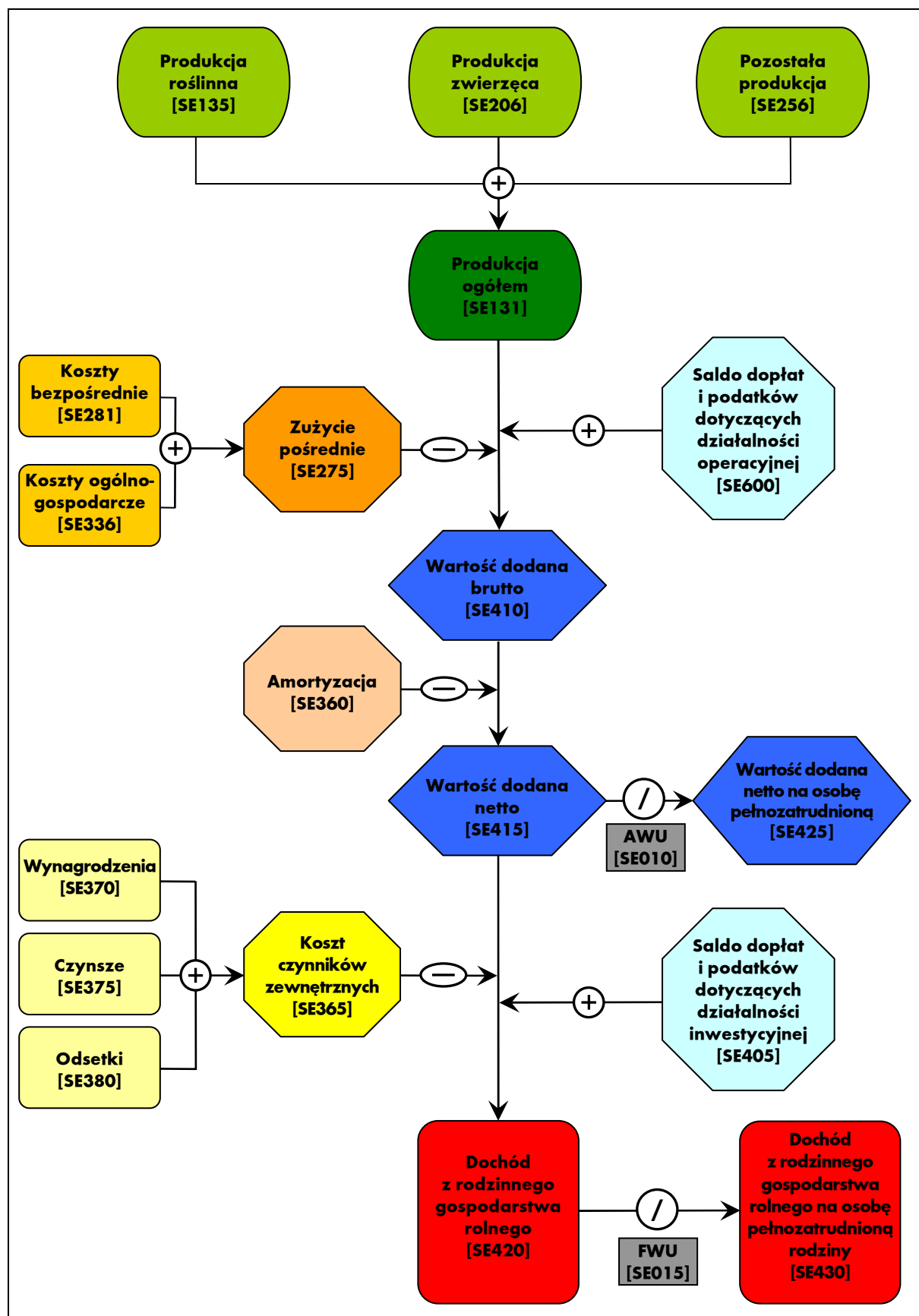
Podatki należne z tytułu posiadania gospodarstwa rolnego i prowadzonej działalności rolniczej pominięte są w grupie kosztów (patrz: Tabela 3.1-4 - pozycja zużycie pośrednie). Podatki te są uwzględnione w rachunku salda rozliczeń z budżetem (patrz: Tabela 3.1-6 oraz Schemat 3 - 3-3). Dzięki takiemu grupowaniu możliwe jest określenie poziomu transferów wartości dodanej pomiędzy gospodarstwem rolnym, a innymi sektorami gospodarki narodowej. Wartość ujemna zmiennej SE600 oznacza transfer środków pieniężnych poza gospodarstwo rolne.

### Schemat 3 - 3-4 Sposób obliczania salda dopłat i podatków dotyczących działalności inwestycyjnej



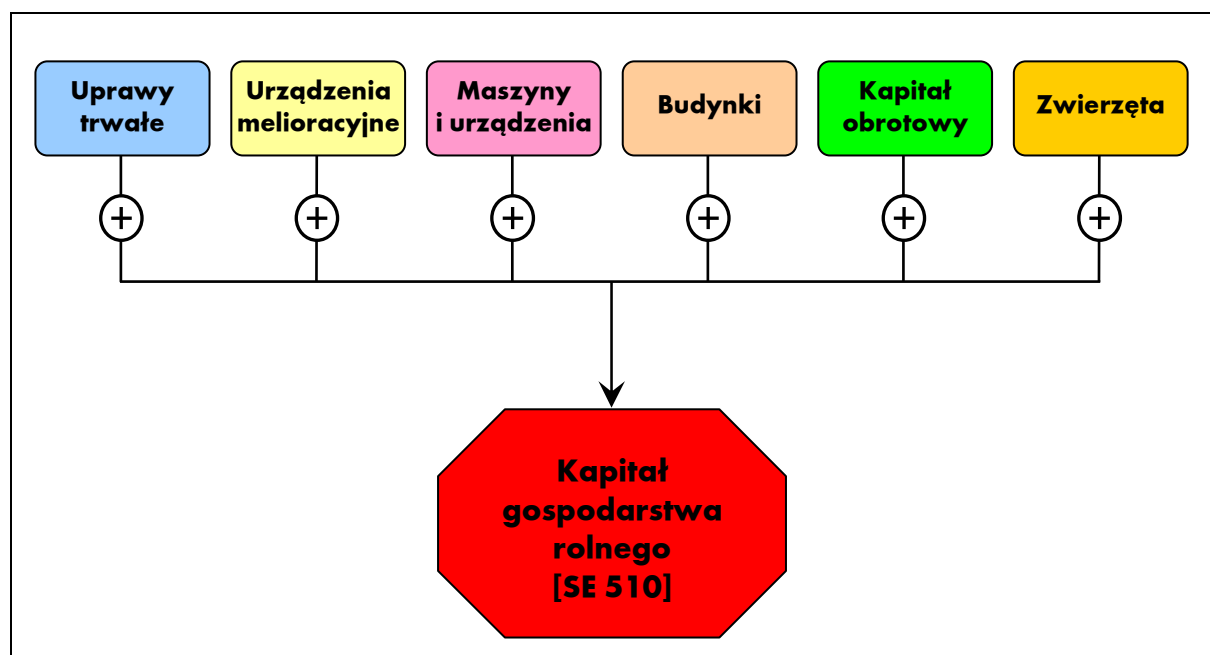
Saldo to wpływa na wielkość zrealizowanego dochodu z rodzinnego gospodarstwa rolnego. Dodatnia wartość tego salda wskazuje na wsparcie przez budżet działalności inwestycyjnej gospodarstwa rolnego.

**Schemat 3 - 3-5 Sposób obliczania dochodu z rodzinnego gospodarstwa rolnego**



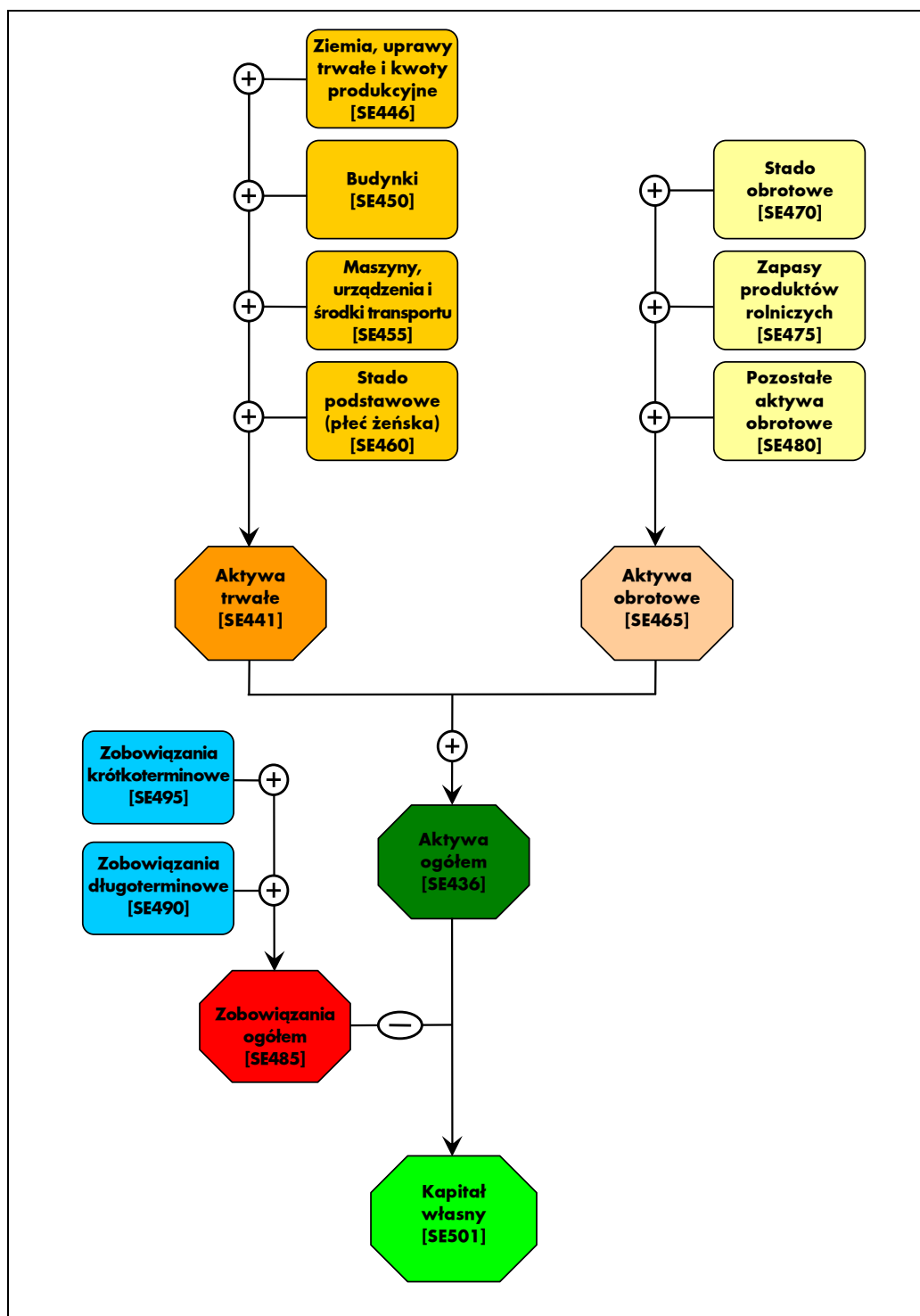
Schemat 3 - 3-5 przedstawia sposób obliczenia poszczególnych kategorii nadwyżek ekonomicznych. Pierwszą nadwyżką ekonomiczną jest wartość dodana brutto gospodarstwa rolnego. Oblicza się ją poprzez odjęcie zużycia pośredniego od produkcji ogółem i dodanie salda dopłat i podatków dotyczących działalności operacyjnej. Dopłaty zwiększają wartość dodaną brutto, a podatki (nie były one uwzględnione w zużyciu pośrednim) powodują jej zmniejszenie. Po odjęciu amortyzacji od wartości dodanej brutto uzyskuje się wartość dodaną netto gospodarstwa rolnego. W kolejnym etapie odejmuje się od wartości dodanej netto koszt czynników zewnętrznych oraz dodaje saldo dopłat i podatku dotyczących działalności inwestycyjnej. W ten sposób uzyskuje się podstawową nadwyżkę ekonomiczną uzyskiwaną w ramach działalności operacyjnej gospodarstwa rolnego, określaną pojęciem dochodu z rodzinnego gospodarstwa rolnego. Dochód ten stanowi opłatę za własne czynniki wytwórcze (praca, ziemia i kapitał) zaangażowane do działalności operacyjnej gospodarstwa rolnego oraz ryzyko podejmowane przez prowadzącego gospodarstwo rolne w roku obrachunkowym.

### Schemat 3 - 3-6 Sposób obliczania kapitału gospodarstwa rolnego



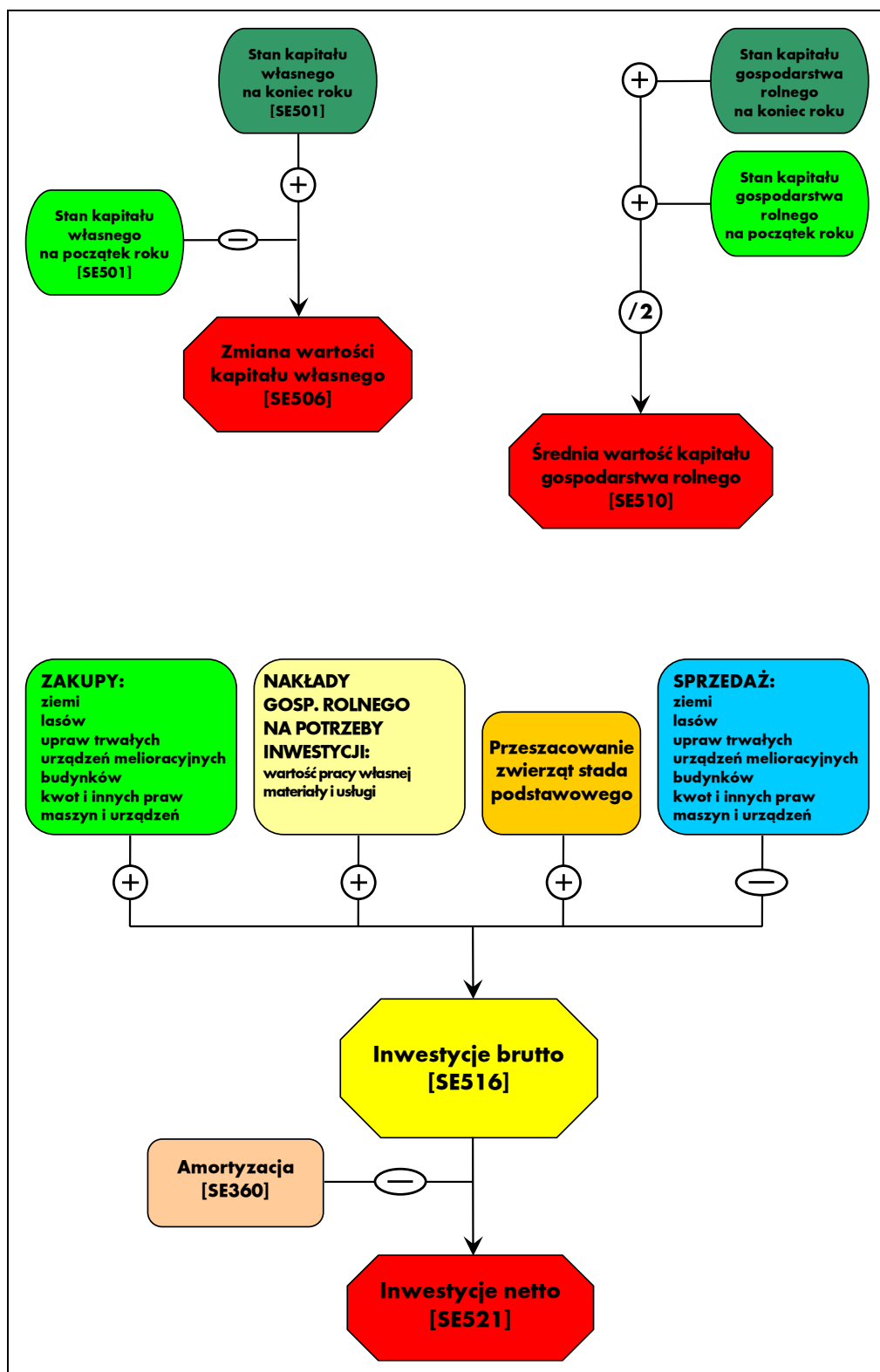
Schemat 3 - 3-6 ilustruje sposób obliczania kapitału gospodarstwa rolnego według ustaleń metodycznych FADN. Do kapitału gospodarstwa rolnego nie wlicza się wartości ziemi oraz przypisanych do niej kwot produkcyjnych i innych praw.

### Schemat 3 - 3-7 Sposób prezentacji bilansu finansowego gospodarstwa rolnego



Bilans finansowy gospodarstwa rolnego prezentowany jest w formie syntetycznej. Po stronie aktywów wyróżniono dwie grupy aktywów: aktywa trwałe składające się z 4 grup i aktywa obrotowe – składające się z 3 grup. Kapitał własny obliczany jest jako różnica pomiędzy wartością aktywów ogółem i zobowiązań ogółem.

### Schemat 3 - 3-8 Sposób obliczania wybranych wskaźników bilansowych i finansowych



Na schemacie zaprezentowany jest sposób obliczania czterech wskaźników: dwóch bilansowych – zmiany wartości kapitału własnego i średniej wartości kapitału gospodarstwa rolnego oraz dwóch finansowych: inwestycji brutto i inwestycji netto.



## 4. Uwagi do Wyników Standardowych FADN

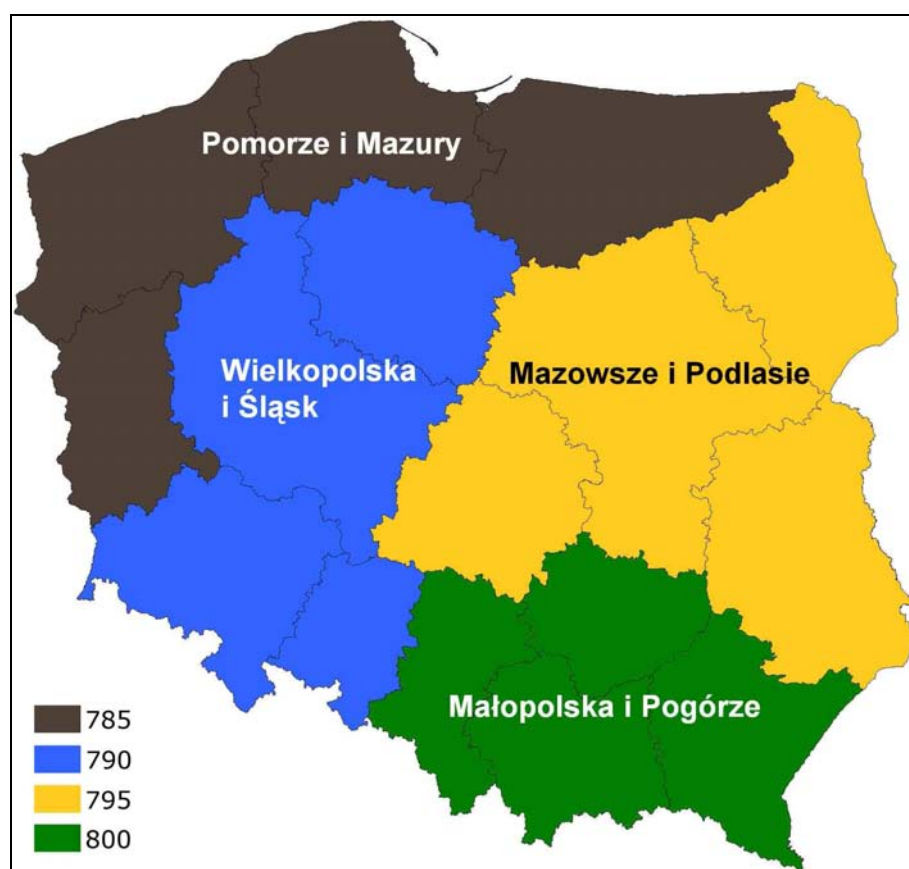
### 4.1. Informacje o zbieraniu danych rachunkowych w Polsce

Na podstawie danych Powszechnego Spisu Rolnego'2002 (PSR'2002) oraz Badań Użytkowania Gruntów, Powierzchni Zasiewów, Pogłowia Zwierząt Gospodarskich oraz Charakterystyki Gospodarstwa Rolnego (R-CzSR'2005 i R-SGR'2007) określono liczbę gospodarstw, które posiadały wielkość ekonomiczną większą, bądź równą 4 000 euro (738 073 gospodarstwa)[9]. Wielkość ta jest minimalną wielkością ekonomiczną gospodarstw włączonych do pola obserwacji Polskiego FADN.

Gospodarstwa rolne zostały sklasyfikowane według zasad w pełni zharmonizowanych z przepisami UE ustalającymi tzw. Wspólnotową Typologię Gospodarstw Rolnych.

W klasyfikacji gospodarstw rolnych zostały użyte (obowiązujące od 2010 roku) współczynniki Standardowej Produkcji SO „2004”. Parametry te zostały obliczone w IERiGŻ-PIB przy udziale ekspertów z IUNG-PIB, SGGW oraz z innych instytucji. Obliczono zestawy współczynników SO „2004” dla czterech wydzielonych w Polsce regionów FADN o numerach: 785, 790, 795, 800 [11].

**Mapa 4-1 Podział Polski na regiony FADN**



Źródło: Rozporządzenie Komisji nr 1291/2009 z 18 grudnia 2009 r. dotyczące wyboru gospodarstw przekazujących dane do celów określania dochodów gospodarstw rolnych [7].

Algorytm do przeprowadzenia klasyfikacji gospodarstw rolnych według zasad Wspólnotowej Typologii Gospodarstw Rolnych został opracowany w IERiGŻ-PIB na podstawie odpowiednich wytycznych Unii Europejskiej – Rozporządzenie Komisji EEC/2008/1242 z dnia 8 grudnia 2008 r. ustanawiające Wspólnotową Typologię Gospodarstw Rolnych (Dz. U. L 335, 13.12.2008) [3], [4], [18].

## 4.2. Zbiór indywidualnych gospodarstw rolnych prowadzących rachunkowość w ramach Polskiego FADN

W zbiorze znajduje się 10 890 indywidualnych gospodarstw rolnych. Zbiór tych gospodarstw, z powodu wyłączenia jednostek z osobowością prawną, nie stanowi statystycznie reprezentatywnej próby dla pola obserwacji Polskiego FADN (patrz: Tabela 4.2-1).

**Tabela 4.2-1 Rozkład badanych<sup>11</sup> gospodarstw rolnych według typów rolniczych i klas wielkości ekonomicznej**

		Klasy według ES6						RAZEM
		Bardzo małe (2<=€<8)	Małe (8<=€<25)	Średnio-małe (25<=€<50)	Średnio-duże (50<=€<100)	Duże (100<=€<500)	Bardzo duże (€>=500)	
Typy według TF8	Uprawy polowe (1)	288	879	535	274	99	1	2 076
	Uprawy ogrodnicze (2)	13	103	104	81	90	2	393
	Uprawy trwałe (4)	71	268	61	15	5	1	421
	Krowy mleczne (5)	68	737	906	448	101	0	2 260
	Zwierzęta trawożerne (6)	76	258	140	49	13	0	536
	Zwierzęta ziarnożerne (7)	35	292	357	450	328	14	1 476
	Mieszane (8)	558	1 684	965	434	86	1	3 728
	<b>RAZEM</b>	<b>1 109</b>	<b>4 221</b>	<b>3 068</b>	<b>1 751</b>	<b>722</b>	<b>19</b>	<b>10 890</b>

Pomimo określenia klasy gospodarstw bardzo małych (od 2 000 do 8 000 euro) należy pamiętać, że w grupie tych gospodarstw znajdują się gospodarstwa o wielkości ekonomicznej nie mniejszej niż 4 000 euro (zgodnie z progiem włączającym gospodarstwa do badań Polskiego FADN).

Do zamieszczenia wyników gospodarstw pogrupowanych według kryterium zasobów ziemi, skłoniło nas duże zainteresowanie krajowych użytkowników, przyzwyczajonych do tego rodzaju statystyki powszechnie stosowanej w Polsce (m. in. w GUS).

<sup>11</sup> Dane z tych gospodarstw posłużyły do wykonania opracowania.

**Tabela 4.2-2 Rozkład badanych indywidualnych gospodarstw rolnych według powierzchni użytków rolnych (UR)**

Wyszczególnienie		Powierzchnia użytków rolnych w ha	Liczba gospodarstw w próbie
Bardzo małe	(1)	ha≤5	389
Małe	(2)	5<ha≤10	1 226
Średnio-małe	(3)	10<ha≤20	3 048
Średnio-duże	(4)	20<ha≤30	2 085
Duże	(5)	30<ha≤50	2 111
Bardzo duże	(6)	ha>50	2 031
RAZEM			10 890

## 5. Wyniki Standardowe FADN z próby indywidualnych gospodarstw rolnych prowadzących rachunkowość w 2011 r.

Przedstawione wyniki są średnimi arytmetycznymi dla określonej grupy gospodarstw rolnych. Ze względu na niereprezentatywność analizowanych danych dla pola obserwacji w zestawieniach pominięto kolumnę charakteryzującą średnie dla próby gospodarstw indywidualnych.

W przypadku zmiennej: dochód z rodzinnego gospodarstwa rolnego na osobę pełnozatrudnioną rodziny (SE430), zaprezentowano wyniki tylko z gospodarstw rolnych, w których występują nakłady pracy własnej (SE015) (patrz: Tabela 5.1-8, Tabela 5.2-8 oraz Tabela 5.3-8).

### 5.1. Grupowanie gospodarstw rolnych według typów rolniczych (TF8)

**Tabela 5.1-1      Próba gospodarstw według typów rolniczych**

Symbol	Zmienna	j.m.	Uprawy	Uprawy	Uprawy	Krowy	Zwierzęta	Zwierzęta	Mieszane
			polowe	ogrodnicze	trwale	mleczne	trawożerne	ziarnożerne	
			(1)	(2)	(4)	(5)	(6)	(7)	(8)
SYS03	Liczba gospodarstw w próbie		2 076	393	421	2 260	536	1 476	3 728
SYS04	Kurs wymiany jedn. monetarnej kraju członkowskiego na euro		4,1206	4,1206	4,1206	4,1206	4,1206	4,1206	4,1206

**Tabela 5.1-2 Wybrane informacje o produkcji według typów rolniczych**

Symbol	Zmienna	j.m.	Uprawy	Uprawy	Uprawy	Krowy	Zwierzęta	Zwierzęta	Mieszane
			polowe	ogrodnicze	trwale	mleczne	trawożerne	ziarnożerne	
			(1)	(2)	(4)	(5)	(6)	(7)	(8)
SE005	Wielkość ekonomiczna	euro	33 810,4	69 945,8	20 827,9	39 536,6	26 574,6	79 244,2	28 287,5
SE010	Nakłady pracy ogółem	AWU	1,957	3,704	2,885	2,053	1,769	2,009	1,873
SE011	Czas pracy ogółem	godz	4 423	8 212	6 382	4 767	4 066	4 581	4 253
SE015	Nakłady pracy własnej	FWU	1,561	1,745	1,573	1,930	1,674	1,755	1,718
SE016	Czas pracy własnej	godz	3 581	4 056	3 598	4 505	3 865	4 042	3 924
SE020	Nakłady pracy najemnej	AWU	0,396	1,959	1,311	0,123	0,095	0,254	0,155
SE021	Czas pracy najemnej	godz	841	4 157	2 784	262	201	539	329
SE025	Powierzchnia użytków rolnych	ha	64,5	6,8	15,2	32,4	31,4	32,1	28,7
SE030	Powierzchnia dodzierżawionych użytków rolnych	ha	24,1	1,0	1,8	9,6	9,7	8,3	8,3
SE035	Zboża	ha	42,11	3,04	1,09	11,23	10,62	26,09	17,99
SE041	Pozostałe uprawy polowe	ha	17,32	0,50	0,28	1,17	1,21	3,97	4,89
SE042	Uprawy energetyczne	ha	0,03	0,00	0,00	0,00	0,00	0,00	0,00
SE046	Warzywa i kwiaty	ha	1,40	1,38	0,31	0,03	0,07	0,10	0,32
SE050	Winnice	ha	0,00	0,00	0,00	0,00	0,00	0,00	0,00
SE054	Uprawy trwałe	ha	0,09	0,67	12,43	0,01	0,03	0,06	0,37
SE055	Sady	ha	0,09	0,44	12,39	0,01	0,03	0,06	0,35
SE060	Gaje oliwne	ha	0,00	0,00	0,00	0,00	0,00	0,00	0,00
SE065	Pozostałe uprawy trwałe	ha	0,00	0,22	0,04	0,00	0,00	0,00	0,02
SE071	Uprawy pastewne	ha	2,86	0,85	0,65	19,71	19,03	1,64	4,96
SE072	Odłogi	ha	0,57	0,28	0,40	0,22	0,37	0,23	0,18
SE073	Ugory	ha	0,00	0,00	0,00	0,00	0,00	0,00	0,00
SE074	Powierzchnia użytków rolnych wyłączona z produkcji	ha	0,63	0,32	0,43	0,22	0,39	0,25	0,21
SE075	Lasy	ha	0,85	0,45	1,16	1,58	1,64	1,07	0,95
SE080	Zwierzęta ogółem	LU	2,2	0,7	0,1	36,5	26,9	81,2	20,3
SE085	Krowy mleczne	LU	0,21	0,16	0,02	23,62	7,28	0,29	3,29
SE090	Pozostałe bydło	LU	0,70	0,21	0,01	12,22	17,33	1,23	5,10
SE095	Owce i kozy	LU	0,04	0,00	0,00	0,00	0,58	0,03	0,10
SE100	Trzoda chlewna	LU	1,10	0,27	0,07	0,59	0,56	67,64	11,36
SE105	Drób	LU	0,07	0,01	0,00	0,01	0,03	11,96	0,26
SE110	Plon pszenicy	dt/ha	53,3	46,6	44,6	49,3	42,8	52,4	50,7
SE115	Plon kukurydzy	dt/ha	84,4	83,1	96,0	86,7	80,6	84,7	84,1
SE120	Obsada zwierząt	LU/ha	0,26	0,32	0,03	1,80	1,29	0,79	1,62
SE125	Wydajność mleczna krow	kg/krowę	3 954	2 809	2 141	5 604	5 361	3 598	4 511

**Tabela 5.1-3 Wartość produkcji według typów rolniczych**

Symbol	Zmienna	j.m.	Uprawy	Uprawy	Uprawy	Krowy	Zwierzęta	Zwierzęta	Mieszane
			polowe	ogrodnicze	trwale	mleczne	trawożerne	ziarnożerne	
			(1)	(2)	(4)	(5)	(6)	(7)	(8)
SE131	Produkcja ogółem	zł	275 181	344 476	192 576	241 812	130 237	450 454	164 038
SE132	Relacja produkcji ogółem do kosztów ogółem	krotność	1,33	1,26	1,47	1,46	1,24	1,23	1,26
SE135	Produkcja roślinna	zł	265 105	340 544	189 948	49 404	40 987	103 794	92 246
SE136	Produkcja roślinna na 1 ha	zł/ha	4 153	52 889	12 869	1 537	1 324	3 259	3 233
SE140	Zboża	zł	154 312	8 748	2 716	30 430	25 935	81 267	53 769
SE145	Rośliny białkowe	zł	3 392	185	153	414	1 060	1 890	1 593
SE146	Uprawy energetyczne	zł	107	0	0	0	0	0	0
SE150	Ziemniaki	zł	16 454	1 700	268	2 607	2 335	3 269	6 643
SE155	Buraki cukrowe	zł	17 593	174	55	1 863	916	3 652	6 897
SE160	Rośliny oleiste	zł	46 660	448	261	1 498	742	9 548	8 747
SE165	Rośliny przemysłowe	zł	1 969	0	133	182	156	78	859
SE170	Warzywa i kwiaty	zł	18 677	310 828	6 040	423	1 104	1 808	5 239
SE175	Owoce	zł	826	5 292	176 234	76	110	313	3 589
SE180	Owoce cytrusowe	zł	0	0	0	0	0	0	0
SE185	Wina i winogrona	zł	0	0	0	0	0	0	0
SE190	Oliwki i olej z oliwek	zł	0	0	0	0	0	0	0
SE195	Uprawy pastewne	zł	1 170	851	226	11 068	7 866	6 29	2 804
SE200	Inne produkty pochodzenia roślinnego	zł	3 944	12 319	3 863	843	762	1 340	2 106
SE206	Produkcja zwierzęca	zł	7 415	2 260	457	191 313	86 856	345 078	70 407
SE207	Produkcja zwierzęca na 1 LU	zł/LU	3 387	3 372	4 063	5 242	3 231	4 250	3 473
SE211	Różnica wartości zwierząt	zł	-454	106	-67	5 871	5 538	13 222	2 290
SE216	Mleko i przetwory z mleka krowiego	zł	871	446	61	158 371	45 138	1 052	16 114
SE220	Żywiec wołowy	zł	1 887	682	28	30 406	37 711	3 415	13 284
SE225	Żywiec wieprzowy	zł	3 747	904	143	1 750	1 546	240 797	38 318
SE230	Żywiec barani i kozi	zł	63	1	0	7	703	39	128
SE235	Żywiec drobiowy	zł	171	2	0	2	48	75 152	1 111
SE240	Jaja	zł	317	37	0	35	103	20 812	518
SE245	Mleko i przetwory z mleka owczego i koziego	zł	4	2	0	0	192	18	27
SE251	Inne zwierzęta i produkty zwierzęce	zł	355	187	225	742	1 414	3 792	907
SE256	Pozostała produkcja	zł	2 661	1 673	2 171	1 095	2 394	1 582	1 384
SE260	Przekazania do gospodarstwa domowego	zł	906	686	698	1 580	1 435	1 829	2 166
SE265	Zużycie wewnętrzne	zł	8 706	1 902	280	24 877	20 204	70 837	30 232

**Tabela 5.1-4 Koszty według typów rolniczych**

Symbol	Zmienna	j.m.	Uprawy	Uprawy	Uprawy	Krowy	Zwierzęta	Zwierzęta	Mieszane
			polowe	ogrodnicze	trwale	mleczne	trawożerne	ziarnożerne	
			(1)	(2)	(4)	(5)	(6)	(7)	(8)
SE270	Koszty ogółem	zł	207 485	273 142	131 364	166 014	104 660	367 228	130 640
SE275	Zużycie pośrednie	zł	148 816	193 129	60 697	125 638	76 196	319 543	100 251
SE281	Koszty bezpośrednie	zł	95 909	98 771	33 903	87 028	49 121	275 985	72 194
SE284	Koszty bezpośrednie produkcji roślinnej na 1 ha	zł/ha	1 405	14 410	2 216	787	507	1 027	1 005
SE285	Nasiona i sadzonki	zł	19 659	35 939	3 398	4 873	3 795	7 060	6 725
SE290	Nasiona i sadzonki własne	zł	4 777	599	285	1 548	1 435	2 185	2 579
SE295	Nawozy	zł	47 426	18 218	9 562	14 809	8 581	18 306	15 004
SE300	Środki ochrony roślin	zł	21 513	6 827	16 387	3 520	2 212	7 017	6 138
SE305	Pozostałe koszty bezpośrednie produkcji roślinnej	zł	1 955	36 342	4 321	2 268	1 320	585	1 021
SE309	Koszty bezpośrednie produkcji zwierzęcej na 1 LU	zł/LU	2 446	2 135	2 054	1 687	1 235	2 993	2 136
SE310	Pasze dla zwierząt żywionych w systemie wypasowym	zł	1 413	515	38	51 982	28 251	2 769	12 037
SE315	Pasze dla zwierząt żywionych w systemie wypasowym, wytworzone w gosp. rol.	zł	1 098	456	35	22 194	17 694	1 761	8 583
SE320	Pasze dla zwierząt ziarnożernych	zł	3 655	823	165	1 598	1 432	229 375	29 105
SE325	Pasze dla zwierząt ziarnożernych, wytworzone w gosp. rol.	zł	2 440	541	42	1 036	996	66 585	18 858
SE330	Pozostałe koszty bezpośrednie produkcji zwierzęcej	zł	286	93	28	7 977	3 526	10 872	2 162
SE331	Koszty bezpośrednie produkcji leśnej	zł	2	13	4	1	3	2	2
SE336	Koszty ogólnogospodarcze	zł	52 906	94 359	26 794	38 610	27 074	43 558	28 057
SE340	Koszty utrzymania maszyn i budynków	zł	12 851	8 998	7 413	11 647	8 341	12 774	7 943
SE345	Energia	zł	29 151	72 900	13 141	18 896	13 047	22 922	14 014
SE350	Usługi	zł	4 661	5 206	1 779	3 920	2 528	2 677	2 778
SE356	Pozostałe koszty ogólnogospodarcze	zł	6 244	7 254	4 461	4 148	3 158	5 186	3 322
SE360	Amortyzacja	zł	39 812	38 587	45 080	32 587	22 731	36 223	23 662
SE365	Koszty czynników zewnętrznych	zł	18 857	41 425	25 587	7 789	5 733	11 462	6 727
SE370	Wynagrodzenia	zł	7 348	36 255	22 534	2 338	1 713	5 286	2 762
SE375	Czynsze	zł	6 945	653	556	2 388	1 842	2 509	2 244
SE380	Odsetki	zł	4 564	4 517	2 496	3 063	2 179	3 667	1 721

**Tabela 5.1-5 Dopłaty do działalności operacyjnej gospodarstwa według typów rolniczych**

Symbol	Zmienna	j.m.	Uprawy	Uprawy	Uprawy	Krowy	Zwierzęta	Zwierzęta	Mieszane
			polowe	ogrodnicze	trwałe	mleczne	trawożerne	ziarnożerne	
			(1)	(2)	(4)	(5)	(6)	(7)	(8)
SE605	Dopłaty do działalności operacyjnej	zł	79 224	7 905	17 823	40 264	42 827	40 089	36 736
SE610	Dopłaty do produkcji roślinnej	zł	502	17	8	96	56	154	284
SE611	Dopłaty wyrównawcze / płatności obszarowe	zł	0	0	0	0	0	0	0
SE612	Dopłaty za odlogowanie	zł	0	0	0	0	0	0	0
SE613	Pozostałe dopłaty do produkcji roślinnej	zł	355	0	0	33	0	111	223
SE615	Dopłaty do produkcji zwierzęcej	zł	27	6	5	158	324	14	161
SE616	Saldo dopłat i kar do produkcji mleka	zł	27	6	5	157	192	14	158
SE617	Dopłaty do pozostałej produkcji bydłowej	zł	0	0	0	0	0	0	0
SE618	Dopłaty do produkcji owiec i kóz	zł	1	0	0	1	133	0	3
SE619	Pozostałe dopłaty do produkcji zwierzęcej	zł	0	0	0	0	0	0	0
SE621	Dopłaty rolnośrodowiskowe	zł	7 752	285	2 778	2 018	6 022	2 376	3 108
SE622	Dopłaty do obszarów o niekorzystnych warunkach gospodarowania (LFA)	zł	3 059	525	1 193	3 637	3 939	2 868	2 274
SE623	Inne dopłaty do rozwoju obszarów wiejskich	zł	1 079	345	1 026	1 519	929	1 438	1 293
SE624	Dopłaty do rozwoju obszarów wiejskich	zł	11 890	1 155	4 996	7 173	10 890	6 682	6 675
SE625	Dopłaty do zużycia pośredniego	zł	4 081	281	446	1 016	923	1 973	1 373
SE626	Dopłaty do kosztów czynników zewnętrznych	zł	0	0	0	0	0	0	0
SE630	Płatności "decoupled"	zł	45 806	4 758	10 796	23 003	22 279	22 809	20 419
SE631	Jednolita płatność na gospodarstwo	zł	0	0	0	0	0	0	0
SE632	Jednolita płatność obszarowa	zł	45 806	4 758	10 796	23 003	22 279	22 809	20 419
SE650	Wsparcie specjalne	zł	175	23	13	220	381	58	222
SE699	Pozostałe dopłaty	zł	16 917	1 689	1 571	8 819	8 355	8 457	7 823



**Tabela 5.1-6 Salda dopłat i podatków według typów rolniczych**

Symbol	Zmienna	j.m.	Uprawy	Uprawy	Uprawy	Krowy	Zwierzęta	Zwierzęta	Mieszane
			polowe	ogrodnicze	trwale	mleczne	trawożerne	ziarnożerne	
			(1)	(2)	(4)	(5)	(6)	(7)	(8)
SE600	Saldo dopłat i podatków dot. dział. operacyjnej	zł	76 110	7 353	19 515	40 022	41 454	39 891	35 272
SE605	Dopłaty do działalności operacyjnej	zł	79 224	7 905	17 823	40 264	42 827	40 089	36 736
SE395	Saldo podatku VAT (z wyłączeniem podatku VAT od inwestycji)	zł	148	-87	2 681	692	-503	927	-166
SE390	Podatki	zł	3 262	465	988	934	870	1 126	1 298
SE405	Saldo dopłat i podatków dot. dział. inwestycyjnej	zł	1 099	630	-998	979	-401	1 210	235
SE406	Dopłaty do inwestycji	zł	3 669	1 510	2 365	3 699	2 074	3 727	1 797
SE407	Rekompensaty za rezygnację z produkcji mleka	zł	0	0	0	0	0	0	0
SE408	Podatek VAT zapłacony od inwestycji	zł	2 570	880	3 363	2 720	2 475	2 517	1 562

**Tabela 5.1-7 Dochód na gospodarstwo rolne według typów rolniczych**

Symbol	Zmienna	j.m.	Uprawy	Uprawy	Uprawy	Krowy	Zwierzęta	Zwierzęta	Mieszane
			polowe	ogrodnicze	trwale	mleczne	trawożerne	ziarnożerne	
			(1)	(2)	(4)	(5)	(6)	(7)	(8)
SE131	Produkcja ogółem	zł	275 181	344 476	192 576	241 812	130 237	450 454	164 038
SE275	Zużycie pośrednie	zł	148 816	193 129	60 697	125 638	76 196	319 543	100 251
SE600	Saldo dopłat i podatków dot. dział. operacyjnej	zł	76 110	7 353	19 515	40 022	41 454	39 891	35 272
SE410	Wartość dodana brutto	zł	202 475	158 700	151 394	156 195	95 496	170 802	99 059
SE360	Amortyzacja	zł	39 812	38 587	45 080	32 587	22 731	36 223	23 662
SE415	Wartość dodana netto	zł	162 663	120 113	106 314	123 609	72 764	134 579	75 397
SE365	Koszty czynników zewnętrznych	zł	18 857	41 425	25 587	7 789	5 733	11 462	6 727
SE405	Saldo dopłat i podatków dot. dział. inwestycyjnej	zł	1 099	630	-998	979	-401	1 210	235
SE420	Dochód z rodzinnego gospodarstwa rolnego	zł	144 904	79 318	79 729	116 799	66 630	124 327	68 905

**Tabela 5.1-8 Dochód na osobę według typów rolniczych**

Symbol	Zmienna	j.m.	Uprawy	Uprawy	Uprawy	Krowy	Zwierzęta	Zwierzęta	Mieszane
			polowe	ogrodnicze	trwale	mleczne	trawożerne	ziarnożerne	
			(1)	(2)	(4)	(5)	(6)	(7)	(8)
SE425	Wartość dodana netto na osobę pełnozatrudnioną	zł/AWU	83 117	32 426	36 854	60 206	41 137	66 990	40 256
SE430	Dochód z rodzinnego gospodarstwa rolnego na osobę pełnozatrudnioną rodziny	zł/FWU	92 837	45 461	50 676	60 447	39 801	70 837	40 107

**Tabela 5.1-9 Bilans finansowy na koniec roku obrachunkowego według typów rolniczych**

Symbol	Zmienna	j.m.	Uprawy	Uprawy	Uprawy	Krowy	Zwierzęta	Zwierzęta	Mieszane
			polowe	ogrodnicze	trwale	mleczne	trawożerne	ziarnożerne	
			(1)	(2)	(4)	(5)	(6)	(7)	(8)
SE436	Aktywa ogółem	zł	1 636 237	784 313	1 043 002	1 256 685	952 211	1 395 777	946 401
SE441	Aktywa trwale	zł	1 448 797	707 704	933 772	1 121 199	832 394	1 200 672	829 992
SE446	Ziemia, uprawy trwale i kwoty produkcyjne	zł	958 079	173 772	547 185	550 150	455 844	617 999	502 575
SE450	Budynki	zł	171 149	385 940	221 045	247 810	181 425	342 673	166 952
SE455	Maszyny, urządzenia i śr. transportu	zł	317 996	147 229	165 456	239 564	152 348	223 198	145 206
SE460	Stado podstawowe (pleć żeńska)	zł	1 574	764	85	83 676	42 777	16 802	15 258
SE465	Aktywa obrotowe	zł	187 440	76 609	109 230	135 486	119 818	195 105	116 410
SE470	Stado obrotowe	zł	3 661	1 031	213	33 347	52 358	83 100	27 374
SE475	Zapasy produktów rolniczych	zł	79 123	27 654	67 412	54 051	42 238	52 598	50 194
SE480	Pozostałe aktywa obrotowe	zł	104 656	47 924	41 605	48 087	25 221	59 407	38 842
SE485	Zobowiązania ogółem	zł	147 663	135 550	61 787	95 751	65 861	116 206	48 894
SE490	Zobowiązania długoterminowe	zł	115 108	103 309	45 883	73 086	48 106	88 186	35 830
SE495	Zobowiązania krótkoterminowe	zł	32 555	32 242	15 903	22 665	17 755	28 019	13 064
SE501	Kapitał własny	zł	1 488 574	648 763	981 215	1 160 934	886 350	1 279 572	897 507

**Tabela 5.1-10 Wskaźniki finansowe według typów rolniczych**

Symbol	Zmienna	j.m.	Uprawy	Uprawy	Uprawy	Krowy	Zwierzęta	Zwierzęta	Mieszane
			polowe	ogrodnicze	trwale	mleczne	trawożerne	ziarnożerne	
			(1)	(2)	(4)	(5)	(6)	(7)	(8)
SE506	Zmiana wartości kapitału własnego	zł	82 818	9 353	41 605	76 768	54 532	64 740	40 089
SE510	Średnia wartość kapitału gospodarstwa rolnego	zł	652 892	619 556	638 633	678 200	489 487	758 342	436 674
SE516	Inwestycje brutto	zł	68 493	27 209	44 378	48 697	35 181	45 294	24 762
SE521	Inwestycje netto	zł	28 680	-11 378	-702	16 111	12 450	9 071	1 100
SE526	Przepływ pieniężny (1)	zł	173 095	117 254	115 115	127 315	71 405	139 906	78 962
SE530	Przepływ pieniężny (2)	zł	119 225	79 576	66 458	82 581	43 625	94 832	55 962
SE532	Relacja przepływów pieniężnych (2) do aktywów ogółem	krotność	0,07	0,10	0,06	0,07	0,05	0,07	0,06

## 5.2. Grupowanie gospodarstw rolnych według wielkości ekonomicznej (ES6)

**Tabela 5.2-1 Próba gospodarstw według klas wielkości ekonomicznej**

Symbol	Zmienna	j.m.	Bardzo małe	Małe	Średnio-małe	Średnio-duże	Duże	Bardzo duże
			2 ≤ € < 8	8 ≤ € < 25	25 ≤ € < 50	50 ≤ € < 100	100 ≤ € < 500	€ ≥ 500
SYS03	Liczba gospodarstw w próbie		1 109	4 221	3 068	1 751	722	19
SYS04	Kurs wymiany jedn. monetarnej kraju członkowskiego na euro		4,1206	4,1206	4,1206	4,1206	4,1206	4,1206

**Tabela 5.2-2 Wybrane informacje o produkcji według klas wielkości ekonomicznej**

Symbol	Zmienna	j.m.	Bardzo małe	Małe	Srednio-małe	Srednio-duże	Duże	Bardzo duże
			2≤€<8	8≤€<25	25≤€<50	50≤€<100	100≤€<500	€> 500
SE005	Wielkość ekonomiczna	euro	6 164,4	15 777,6	35 502,2	68 176,6	160 568,9	779 073,4
SE010	Nakłady pracy ogółem	AWU	1,410	1,794	2,029	2,363	3,543	11,291
SE011	Czas pracy ogółem	godz.	3 094	4 046	4 674	5 457	8 032	24 331
SE015	Nakłady pracy własnej	FWU	1,337	1,630	1,824	1,946	1,999	1,713
SE016	Czas pracy własnej	godz.	2 939	3 699	4 239	4 570	4 757	4 016
SE020	Nakłady pracy najemnej	AWU	0,073	0,163	0,205	0,417	1,544	9,578
SE021	Czas pracy najemnej	godz.	155	347	435	886	3 275	20 315
SE025	Powierzchnia użytków rolnych	ha	9,8	19,8	37,3	59,8	97,7	160,4
SE030	Powierzchnia dodzierżawionych użytków rolnych	ha	1,3	4,5	11,6	21,1	38,4	39,0
SE035	Zboża	ha	6,18	11,67	21,10	34,44	59,14	98,88
SE041	Pozostałe uprawy polowe	ha	0,97	2,66	5,94	10,36	19,98	30,60
SE042	Uprawy energetyczne	ha	0,00	0,00	0,00	0,00	0,03	2,67
SE046	Warzywa i kwiaty	ha	0,25	0,39	0,46	0,73	0,59	0,11
SE050	Winnice	ha	0,00	0,00	0,00	0,00	0,00	0,00
SE054	Uprawy trwałe	ha	0,33	0,72	0,48	0,57	1,29	21,04
SE055	Sady	ha	0,33	0,71	0,47	0,55	1,20	20,15
SE060	Gaje oliwne	ha	0,00	0,00	0,00	0,00	0,00	0,00
SE065	Pozostałe uprawy trwałe	ha	0,00	0,00	0,01	0,02	0,09	0,89
SE071	Uprawy pastewne	ha	1,91	4,19	9,05	13,17	15,80	6,77
SE072	Odlogi	ha	0,18	0,20	0,25	0,45	0,80	0,30
SE073	Ugory	ha	0,00	0,00	0,00	0,00	0,00	0,00
SE074	Powierzchnia użytków rolnych wyłączona z produkcji	ha	0,19	0,21	0,29	0,49	0,83	0,30
SE075	Lasy	ha	0,79	0,99	1,17	1,22	1,61	1,72
SE080	Zwierzęta ogółem	LU	2,9	9,3	24,3	48,9	114,0	649,5
SE085	Krowy mleczne	LU	0,69	2,83	8,37	12,77	13,49	0,00
SE090	Pozostałe bydło	LU	0,87	2,83	6,76	10,12	10,81	4,21
SE095	Owce i kozy	LU	0,03	0,08	0,11	0,07	0,03	0,00
SE100	Trzoda chlewna	LU	1,18	3,24	8,59	24,28	74,45	453,13
SE105	Drób	LU	0,08	0,13	0,31	1,59	15,00	192,19
SE110	Plon pszenicy	dt/ha	43,7	48,7	51,9	54,1	54,3	48,3
SE115	Plon kukurydzy	dt/ha	100,0	87,4	86,8	82,8	84,2	75,6
SE120	Obsada zwierząt	LU/ha	0,75	1,29	1,63	1,67	1,46	0,60
SE125	Wydajność mleczna krów	kg/krowę	3 133	3 963	5 006	6 031	6 752	0

**Tabela 5.2-3 Wartość produkcji według klas wielkości ekonomicznej**

Symbol	Zmienna	j.m.	Bardzo małe	Małe	Średnio-małe	Średnio-duże	Duże	Bardzo duże
			2≤€<8	8≤€<25	25≤€<50	50≤€<100	100≤€<500	€≥500
SE131	Produkcja ogółem	zł	43 150	102 276	218 241	421 884	992 122	4 014 718
SE132	Relacja produkcji ogółem do kosztów ogółem	krotność	1,16	1,28	1,33	1,33	1,30	1,22
SE135	Produkcja roślinna	zł	32 274	68 947	119 010	203 828	453 558	977 173
SE136	Produkcja roślinna na 1 ha	zł/ha	3 348	3 514	3 214	3 438	4 682	6 105
SE140	Zboża	zł	15 445	32 913	66 201	115 589	222 847	292 497
SE145	Rośliny białkowe	zł	550	967	1 692	2 669	3 934	855
SE146	Uprawy energetyczne	zł	0	0	0	0	70	9 001
SE150	Ziemniaki	zł	2 990	5 534	6 880	7 444	15 032	0
SE155	Buraki cukrowe	zł	236	2 113	6 929	14 292	23 137	13 093
SE160	Rośliny oleiste	zł	1 346	4 356	12 476	25 450	59 010	121 699
SE165	Rośliny przemysłowe	zł	635	923	894	167	335	4 188
SE170	Warzywa i kwiaty	zł	4 876	7 803	10 103	20 559	106 605	258 472
SE175	Owoce	zł	4 634	11 235	6 709	6 273	5 763	198 511
SE180	Owoce cytrusowe	zł	0	0	0	0	0	0
SE185	Wina i winogrona	zł	0	0	0	0	0	0
SE190	Oliwki i olej z oliwek	zł	0	0	0	0	0	0
SE195	Uprawy pastewne	zł	898	1 864	4 714	8 061	8 125	8 491
SE200	Inne produkty pochodzenia roślinnego	zł	664	1 238	2 412	3 323	8 701	70 366
SE206	Produkcja zwierzęca	zł	9 856	32 078	97 483	215 728	535 244	3 032 201
SE207	Produkcja zwierzęca na 1 LU	zł/LU	3 361	3 463	4 015	4 408	4 696	4 668
SE211	Różnica wartości zwierząt	zł	-744	725	2 988	10 100	20 197	-16 445
SE216	Mleko i przetwory z mleka krowiego	zł	2 132	11 860	48 120	92 819	115 189	0
SE220	Żywiec wołowy	zł	2 469	7 690	17 363	24 025	23 564	7 591
SE225	Żywiec wieprzowy	zł	4 079	10 694	28 868	83 722	261 006	1 998 231
SE230	Żywiec barani i kozi	zł	31	104	104	134	38	0
SE235	Żywiec drobiowy	zł	192	800	1 910	11 495	106 831	460 225
SE240	Jaja	zł	199	308	489	1 902	22 993	552 791
SE245	Mleko i przetwory z mleka owczego i koziego	zł	20	27	25	17	1	0
SE251	Inne zwierzęta i produkty zwierzęce	zł	734	594	604	1 615	5 622	13 362
SE256	Pozostała produkcja	zł	1 020	1 252	1 748	2 328	3 320	5 345
SE260	Przekazania do gospodarstwa domowego	zł	1 417	1 575	1 681	1 689	1 610	3 061
SE265	Zużycie wewnętrzne	zł	5 764	13 654	28 124	48 851	86 961	242 963

**Tabela 5.2-4 Koszty według klas wielkości ekonomicznej**

Symbol	Zmienna	j.m.	Bardzo małe	Małe	Średnio-małe	Średnio-duże	Duże	Bardzo duże
			2≤€<8	8≤€<25	25≤€<50	50≤€<100	100≤€<500	€>500
SE270	Koszty ogółem	zł	37 359	80 135	164 455	316 316	765 896	3 297 649
SE275	Zużycie pośrednie	zł	25 837	57 279	123 702	246 584	616 589	2 824 465
SE281	Koszty bezpośrednie	zł	14 670	37 109	86 640	182 639	479 507	2 472 667
SE284	Koszty bezpośrednie produkcji roślinnej na 1 ha	zł/ha	878	1 002	1 085	1 216	1 590	1 892
SE285	Nasiona i sadzonki	zł	2 368	4 792	8 673	14 932	37 481	117 629
SE290	Nasiona i sadzonki własne	zł	1 178	1 974	2 711	3 126	4 850	23 664
SE295	Nawozy	zł	4 008	9 656	21 274	38 226	71 131	100 142
SE300	Środki ochrony roślin	zł	1 704	4 324	8 509	15 852	29 895	54 510
SE305	Pozostałe koszty bezpośrednie produkcji roślinnej	zł	555	1 097	2 035	3 687	16 796	31 114
SE309	Koszty bezpośrednie produkcji zwierzęcej na 1 LU	zł/LU	2 056	1 861	1 901	2 246	2 845	3 340
SE310	Pasze dla zwierząt żywionych w systemie wypasowym	zł	2 306	7 418	19 956	34 330	40 808	3 662
SE315	Pasze dla zwierząt żywionych w systemie wypasowym, wytworzone w gosp. rol.	zł	2 018	5 733	11 376	14 693	13 328	1 434
SE320	Pasze dla zwierząt ziarnożernych	zł	3 372	8 804	22 816	67 955	264 128	2 043 730
SE325	Pasze dla zwierząt ziarnożernych, wytworzone w gosp. rol.	zł	2 455	5 820	13 770	30 693	68 332	218 031
SE330	Pozostałe koszty bezpośrednie produkcji zwierzęcej	zł	352	1 017	3 377	7 652	19 264	121 880
SE331	Koszty bezpośrednie produkcji leśnej	zł	4	1	1	6	2	0
SE336	Koszty ogólnogospodarcze	zł	11 168	20 170	37 062	63 945	137 083	351 797
SE340	Koszty utrzymania maszyn i budynków	zł	3 269	5 609	10 099	17 130	30 268	129 573
SE345	Energia	zł	4 618	9 676	19 329	35 066	84 249	156 930
SE350	Usługi	zł	1 649	2 274	3 238	4 780	9 157	34 243
SE356	Pozostałe koszty ogólnogospodarcze	zł	1 632	2 612	4 396	6 969	13 409	31 051
SE360	Amortyzacja	zł	9 863	18 158	31 681	50 692	92 007	227 920
SE365	Koszty czynników zewnętrznych	zł	1 659	4 698	9 072	19 040	57 300	245 264
SE370	Wynagrodzenia	zł	1 197	2 732	3 425	7 493	31 959	196 072
SE375	Czynsze	zł	295	1 023	2 858	5 870	13 061	12 554
SE380	Odsetki	zł	167	942	2 788	5 677	12 280	36 638

**Tabela 5.2-5 Dopłaty do działalności operacyjnej gospodarstwa według klas wielkości ekonomicznej**

Symbol	Zmienna	j.m.	Bardzo małe	Małe	Srednio-małe	Srednio-duże	Duże	Bardzo duże
			2≤€<8	8≤€<25	25≤€<50	50≤€<100	100≤€<500	€≥ 500
SE605	Dopłaty do działalności operacyjnej	zł	13 366	26 274	46 779	73 799	115 602	169 741
SE610	Dopłaty do produkcji roślinnej	zł	32	95	278	486	614	0
SE611	Dopłaty wyrównawcze / płatności obszarowe	zł	0	0	0	0	0	0
SE612	Dopłaty za odłogowanie	zł	0	0	0	0	0	0
SE613	Pozostałe dopłaty do produkcji roślinnej	zł	9	47	204	369	450	0
SE615	Dopłaty do produkcji zwierzęcej	zł	116	182	87	25	9	0
SE616	Saldo dopłat i kar do produkcji mleka	zł	112	176	72	20	9	0
SE617	Dopłaty do pozostałej produkcji bydłowej	zł	0	0	0	0	0	0
SE618	Dopłaty do produkcji owiec i kóz	zł	5	6	15	5	0	0
SE619	Pozostałe dopłaty do produkcji zwierzęcej	zł	0	0	0	0	0	0
SE621	Dopłaty rolnośrodowiskowe	zł	1 088	2 325	3 663	6 173	9 780	6 636
SE622	Dopłaty do obszarów o niekorzystnych warunkach gospodarowania (LFA)	zł	1 079	1 956	3 071	4 319	4 884	7 178
SE623	Inne dopłaty do rozwoju obszarów wiejskich	zł	727	1 309	1 369	1 450	805	1 360
SE624	Dopłaty do rozwoju obszarów wiejskich	zł	2 894	5 591	8 103	11 942	15 469	15 174
SE625	Dopłaty do zużycia pośredniego	zł	321	832	1 812	3 495	5 437	6 250
SE626	Dopłaty do kosztów czynników zewnętrznych	zł	0	0	0	0	0	0
SE630	Płatności "decoupled"	zł	6 985	14 092	26 516	42 469	69 414	113 960
SE631	Jednolita płatność na gospodarstwo	zł	0	0	0	0	0	0
SE632	Jednolita płatność obszarowa	zł	6 985	14 092	26 516	42 469	69 414	113 960
SE650	Wsparcie specjalne	zł	139	230	162	142	173	0
SE699	Pozostałe dopłaty	zł	3 018	5 482	9 982	15 381	24 659	34 358

**Tabela 5.2-6 Salda dopłat i podatków według klas wielkości ekonomicznej**

Symbol	Zmienna	j.m.	Bardzo małe	Małe	Średnio-małe	Średnio-duże	Duże	Bardzo duże
			2≤€<8	8≤€<25	25≤€<50	50≤€<100	100≤€<500	€≥500
SE600	Saldo dopłat i podatków dot. dział. operacyjnej	zł	12 420	25 251	45 485	72 188	114 062	183 829
SE605	Dopłaty do działalności operacyjnej	zł	13 366	26 274	46 779	73 799	115 602	169 741
SE395	Saldo podatku VAT (z wyłączeniem podatku VAT od inwestycji)	zł	-386	-38	335	711	1 964	18 189
SE390	Podatki	zł	560	985	1 629	2 322	3 504	4 101
SE405	Saldo dopłat i podatków dot. dział. inwestycyjnej	zł	54	-263	401	1 923	5 366	-34 387
SE406	Dopłaty do inwestycji	zł	381	1 065	2 971	5 693	9 305	8 424
SE407	Rekompensaty za rezygnację z produkcji mleka	zł	0	0	0	0	0	0
SE408	Podatek VAT zapłacony od inwestycji	zł	326	1 327	2 569	3 770	3 940	42 811

**Tabela 5.2-7 Dochód na gospodarstwo rolne według klas wielkości ekonomicznej**

Symbol	Zmienna	j.m.	Bardzo małe	Małe	Średnio-małe	Średnio-duże	Duże	Bardzo duże
			2≤€<8	8≤€<25	25≤€<50	50≤€<100	100≤€<500	€≥500
SE131	Produkcja ogółem	zł	43 150	102 276	218 241	421 884	992 122	4 014 718
SE275	Zużycie pośrednie	zł	25 837	57 279	123 702	246 584	616 589	2 824 465
SE600	Saldo dopłat i podatków dot. dział. operacyjnej	zł	12 420	25 251	45 485	72 188	114 062	183 829
SE410	Wartość dodana brutto	zł	29 733	70 247	140 025	247 488	489 595	1 374 083
SE360	Amortyzacja	zł	9 863	18 158	31 681	50 692	92 007	227 920
SE415	Wartość dodana netto	zł	19 870	52 089	108 344	196 796	397 588	1 146 163
SE365	Koszty czynników zewnętrznych	zł	1 659	4 698	9 072	19 040	57 300	245 264
SE405	Saldo dopłat i podatków dot. dział. inwestycyjnej	zł	54	-263	401	1 923	5 366	-34 387
SE420	Dochód z rodzinnego gospodarstwa rolnego	zł	18 266	47 128	99 673	179 679	345 654	866 511

**Tabela 5.2-8 Dochód na osobę według klas wielkości ekonomicznej**

Symbol	Zmienna	j.m.	Bardzo małe	Małe	Średnio-małe	Średnio-duże	Duże	Bardzo duże
			2≤€<8	8≤€<25	25≤€<50	50≤€<100	100≤€<500	€≥500
SE425	Wartość dodana netto na osobę pełnozatrudnioną	zł/AWU	14 092	29 042	53 410	83 268	112 224	101 515
SE430	Dochód z rodzinnego gospodarstwa rolnego na osobę pełnozatrudnioną rodziny	zł/FWU	13 661	28 910	54 658	92 332	172 638	505 953



**Tabela 5.2-9 Bilans finansowy na koniec roku obrachunkowego według klas wielkości ekonomicznej**

Symbol	Zmienna	j.m.	Bardzo małe	Małe	Średnio-małe	Średnio-duże	Duże	Bardzo duże
			2≤€<8	8≤€<25	25≤€<50	50≤€<100	100≤€<500	€> 500
SE436	Aktywa ogółem	zł	349 973	668 691	1 229 077	2 008 403	3 399 742	6 853 359
SE441	Aktywa trwałe	zł	317 140	594 589	1 087 127	1 766 781	2 946 892	5 650 608
SE446	Ziemia, uprawy trwałe i kwoty produkcyjne	zł	193 278	359 028	630 213	984 454	1 560 861	2 476 280
SE450	Budynki	zł	83 746	128 623	209 270	334 227	678 610	1 710 337
SE455	Maszyny, urządzenia i śr. transportu	zł	37 588	96 039	215 400	393 941	634 887	1 338 394
SE460	Stado podstawowe (pleć żeńska)	zł	2 527	10 899	32 245	54 159	72 534	125 597
SE465	Aktywa obrotowe	zł	32 833	74 102	141 950	241 622	452 850	1 202 751
SE470	Stado obrotowe	zł	3 984	12 196	28 427	54 566	118 825	619 949
SE475	Zapasy produktów rolniczych	zł	15 535	33 700	58 162	92 745	148 459	292 558
SE480	Pozostałe aktywa obrotowe	zł	13 313	28 205	55 361	94 311	185 567	290 243
SE485	Zobowiązania ogółem	zł	4 233	25 504	80 060	178 753	416 318	1 040 919
SE490	Zobowiązania długoterminowe	zł	2 852	18 451	60 603	135 929	323 263	799 730
SE495	Zobowiązania krótkoterminowe	zł	1 381	7 053	19 457	42 824	93 055	241 188
SE501	Kapitał własny	zł	345 740	643 186	1 149 017	1 829 650	2 983 424	5 812 440

**Tabela 5.2-10 Wskaźniki finansowe według klas wielkości ekonomicznej**

Symbol	Zmienna	j.m.	Bardzo małe	Małe	Średnio-małe	Średnio-duże	Duże	Bardzo duże
			2≤€<8	8≤€<25	25≤€<50	50≤€<100	100≤€<500	€> 500
SE506	Zmiana wartości kapitału własnego	zł	3 028	24 567	57 608	118 336	196 733	410 846
SE510	Srednia wartość kapitału gospodarstwa rolnego	zł	163 088	313 450	587 593	984 729	1 791 898	4 494 833
SE516	Inwestycje brutto	zł	2 366	16 132	40 716	83 502	150 583	477 979
SE521	Inwestycje netto	zł	-7 497	-2 027	9 035	32 811	58 576	250 059
SE526	Przepływ pieniężny (1)	zł	26 049	57 413	115 934	200 772	390 198	1 082 924
SE530	Przepływ pieniężny (2)	zł	23 468	42 638	79 805	127 701	247 230	654 106
SE532	Relacja przepływów pieniężnych (2) do aktywów ogółem	krotność	0,07	0,06	0,06	0,06	0,07	0,10

### 5.3. Grupowanie gospodarstw rolnych według powierzchni użytków rolnych (UAA6)

**Tabela 5.3-1 Próba gospodarstw według powierzchni użytków rolnych**

Symbol	Zmienna	j.m.	Bardzo małe	Małe	Średnio-małe	Średnio-duże	Duże	Bardzo duże
			(ha≤5)	(5<ha≤10)	(10<ha≤20)	(20<ha≤30)	(30<ha≤50)	(ha>50)
SYS03	Liczba gospodarstw w próbie		389	1 226	3 048	2 085	2 111	2 031
SYS04	Kurs wymiany jedn. monetarnej kraju członkowskiego na euro		4,1206	4,1206	4,1206	4,1206	4,1206	4,1206

**Tabela 5.3-2 Wybrane informacje o produkcji według powierzchni użytków rolnych**

Symbol	Zmienna	j.m.	Bardzo małe	Małe	Średnio-małe	Średnio-duże	Duże	Bardzo duże
			(ha≤5)	(5<ha≤10)	(10<ha≤20)	(20<ha≤30)	(30<ha≤50)	(ha>50)
SE005	Wielkość ekonomiczna	euro	56 199,0	15 269,5	20 105,0	31 836,0	45 769,8	82 523,2
SE010	Nakłady pracy ogółem	AWU	3,079	1,692	1,851	1,912	2,053	2,479
SE011	Czas pracy ogółem	godz	6 782	3 729	4 177	4 383	4 730	5 712
SE015	Nakłady pracy własnej	FWU	1,536	1,469	1,666	1,762	1,839	1,876
SE016	Czas pracy własnej	godz	3 509	3 258	3 784	4 064	4 275	4 433
SE020	Nakłady pracy najemnej	AWU	1,543	0,222	0,185	0,150	0,214	0,603
SE021	Czas pracy najemnej	godz	3 273	472	393	319	455	1 279
SE025	Powierzchnia użytków rolnych	ha	2,5	7,8	14,9	24,7	38,7	97,5
SE030	Powierzchnia dzierżawionych użytków rolnych	ha	0,2	0,8	2,2	5,6	11,2	38,6
SE035	Zboża	ha	0,82	4,11	8,20	13,80	21,75	59,43
SE041	Pozostałe uprawy polowe	ha	0,15	0,68	1,53	2,86	5,31	20,17
SE042	Uprawy energetyczne	ha	0,00	0,00	0,00	0,00	0,01	0,02
SE046	Warzywa i kwiaty	ha	0,31	0,31	0,34	0,33	0,55	0,82
SE050	Winnice	ha	0,00	0,00	0,00	0,00	0,00	0,00
SE054	Uprawy trwałe	ha	0,57	1,02	0,76	0,41	0,35	0,90
SE055	Sady	ha	0,53	0,99	0,75	0,40	0,33	0,88
SE060	Gaje oliwne	ha	0,00	0,00	0,00	0,00	0,00	0,00
SE065	Pozostałe uprawy trwałe	ha	0,04	0,04	0,01	0,00	0,01	0,03
SE071	Uprawy pastewne	ha	0,47	1,59	3,98	7,13	10,49	15,20
SE072	Odłogi	ha	0,16	0,12	0,13	0,14	0,24	0,86
SE073	Ugory	ha	0,00	0,00	0,00	0,00	0,00	0,00
SE074	Powierzchnia użytków rolnych wyłączona z produkcji	ha	0,17	0,13	0,14	0,15	0,27	0,94
SE075	Lasy	ha	0,32	0,64	0,91	1,18	1,31	1,52
SE080	Zwierzęta ogółem	LU	21,8	7,0	15,5	26,7	37,0	48,9
SE085	Krowy mleczne	LU	0,31	1,25	4,01	7,27	10,00	10,00
SE090	Pozostałe bydło	LU	0,20	1,09	3,25	5,78	8,24	9,11
SE095	Owce i kozy	LU	0,00	0,04	0,03	0,09	0,13	0,11
SE100	Trzoda chlewna	LU	1,53	3,72	7,21	12,72	17,61	27,27
SE105	Drób	LU	19,74	0,85	0,83	0,68	0,79	2,23
SE110	Plon pszenicy	dt/ha	36,5	44,3	47,2	50,4	52,0	53,3
SE115	Plon kukurydzy	dt/ha	91,3	88,6	88,9	84,9	89,2	83,6
SE120	Obsada zwierząt	LU/ha	0,77	1,37	1,75	1,79	1,70	1,19
SE125	Wydajność mleczna krów	kg/krowe	3 233	3 494	4 402	4 972	5 650	6 133

**Tabela 5.3-3 Wartość produkcji według wielkości powierzchni użytków rolnych**

Symbol	Zmienna	j.m.	Bardzo małe	Małe	Średnio-małe	Średnio-duże	Duże	Bardzo duże
			(ha≤5)	(5<ha≤10)	(10<ha≤20)	(20<ha≤30)	(30<ha≤50)	(ha>50)
SE131	Produkcja ogółem	zł	401 881	86 156	116 678	183 590	271 424	545 091
SE132	Relacja produkcji ogółem do kosztów ogółem	krotność	1,24	1,26	1,30	1,31	1,33	1,30
SE135	Produkcja roślinna	zł	220 312	56 044	56 376	76 750	114 261	328 606
SE136	Produkcja roślinna na 1 ha	zł/ha	94 635	7 263	3 809	3 130	2 971	3 403
SE140	Zboża	zł	1 962	10 799	22 663	41 141	67 438	205 213
SE145	Rośliny białkowe	zł	43	317	582	1 040	1 701	4 664
SE146	Uprawy energetyczne	zł	0	0	0	0	24	84
SE150	Ziemniaki	zł	833	2 974	4 603	5 677	7 182	13 134
SE155	Buraki cukrowe	zł	24	351	1 845	4 454	7 813	19 977
SE160	Rośliny oleiste	zł	41	472	1 568	3 734	9 881	55 942
SE165	Rośliny przemysłowe	zł	58	747	685	1 381	499	491
SE170	Warzywa i kwiaty	zł	205 318	21 856	8 621	8 441	8 509	9 217
SE175	Owoce	zł	7 747	15 714	12 047	5 717	3 052	7 239
SE180	Owoce cytrusowe	zł	0	0	0	0	0	0
SE185	Wina i winogrona	zł	0	0	0	0	0	0
SE190	Oliwki i olej z oliwek	zł	0	0	0	0	0	0
SE195	Uprawy pastewne	zł	169	729	2 209	3 864	5 943	7 472
SE200	Inne produkty pochodzenia roślinnego	zł	4 118	2 086	1 554	1 300	2 218	5 174
SE206	Produkcja zwierzęca	zł	180 066	29 054	59 298	105 573	155 246	213 174
SE207	Produkcja zwierzęca na 1 LU	zł/LU	8 259	4 135	3 837	3 961	4 198	4 359
SE211	Różnica wartości zwierząt	zł	4 975	115	2 170	3 800	5 948	6 988
SE216	Mleko i przetwory z mleka krowiego	zł	1 041	4 454	19 397	41 257	67 204	75 270
SE220	Żywiec wołowy	zł	628	3 330	9 128	15 005	20 578	20 099
SE225	Żywiec wieprzowy	zł	5 727	11 933	24 489	43 093	61 176	98 843
SE230	Żywiec barani i kozi	zł	2	45	32	122	160	153
SE235	Żywiec drobiowy	zł	134 750	7 513	3 414	4 449	4 042	12 610
SE240	Jaja	zł	28 262	899	2 224	1 008	648	5 471
SE245	Mleko i przetwory z mleka owczego i koziego	zł	9	13	29	36	21	8
SE251	Inne zwierzęta i produkty zwierzęce	zł	9 647	867	586	604	1 417	720
SE256	Pozostała produkcja	zł	1 503	1 058	1 003	1 267	1 916	3 311
SE260	Przekazania do gospodarstwa domowego	zł	863	1 452	1 667	1 707	1 776	1 502
SE265	Zużycie wewnętrzne	zł	1 427	7 951	16 428	26 916	37 668	52 799

**Tabela 5.3-4 Koszty według wielkości powierzchni użytków rolnych**

Symbol	Zmienna	j.m.	Bardzo małe	Małe	Średnio-małe	Średnio-duże	Duże	Bardzo duże
			(ha≤5)	(5<ha≤10)	(10<ha≤20)	(20<ha≤30)	(30<ha≤50)	(ha>50)
SE270	Koszty ogółem	zł	323 266	68 464	89 628	139 702	204 265	417 714
SE275	Zużycie pośrednie	zł	256 392	49 892	67 522	108 749	158 816	320 947
SE281	Koszty bezpośrednie	zł	181 583	32 521	48 188	79 902	117 989	235 671
SE284	Koszty bezpośrednie produkcji roślinnej na 1 ha	zł/ha	24 771	1 760	1 069	1 003	1 038	1 196
SE285	Nasiona i sadzonki	zł	24 076	3 515	3 949	5 843	9 120	23 514
SE290	Nasiona i sadzonki własne	zł	219	931	1 604	2 043	2 851	5 410
SE295	Nawozy	zł	10 373	4 428	7 192	12 634	21 294	63 017
SE300	Środki ochrony roślin	zł	4 172	2 505	3 313	4 784	8 020	27 044
SE305	Pozostałe koszty bezpośrednie produkcji roślinnej	zł	23 265	3 370	1 528	1 472	1 746	2 989
SE309	Koszty bezpośrednie produkcji zwierzęcej na 1 LU	zł/LU	5 490	2 662	2 084	2 070	2 104	2 436
SE310	Pasze dla zwierząt żywionych w systemie wypasowym	zł	579	2 920	9 456	17 866	26 298	29 218
SE315	Pasze dla zwierząt żywionych w systemie wypasowym, wytworzone w gosp. rol.	zł	444	2 308	6 063	9 994	12 902	13 372
SE320	Pasze dla zwierząt ziarnożernych	zł	113 590	14 847	20 902	33 709	45 877	81 828
SE325	Pasze dla zwierząt ziarnożernych, wytworzone w gosp. rol.	zł	730	4 681	8 594	14 742	21 707	33 471
SE330	Pozostałe koszty bezpośrednie produkcji zwierzęcej	zł	5 527	932	1 846	3 594	5 632	8 057
SE331	Koszty bezpośrednie produkcji leśnej	zł	1	4	2	0	1	4
SE336	Koszty ogólnogospodarcze	zł	74 809	17 371	19 335	28 847	40 827	85 276
SE340	Koszty utrzymania maszyn i budynków	zł	8 096	4 096	5 534	8 322	11 683	22 424
SE345	Energia	zł	55 948	9 376	8 946	14 206	20 840	47 432
SE350	Usługi	zł	3 849	1 754	2 386	2 916	3 473	6 233
SE356	Pozostałe koszty ogólnogospodarcze	zł	6 916	2 145	2 469	3 402	4 831	9 186
SE360	Amortyzacja	zł	33 684	13 836	17 559	25 062	35 481	65 761
SE365	Koszty czynników zewnętrznych	zł	33 191	4 735	4 546	5 891	9 968	31 006
SE370	Wynagrodzenia	zł	29 247	3 854	3 149	2 600	3 601	12 096
SE375	Czynsze	zł	330	204	583	1 609	3 058	10 535
SE380	Odsetki	zł	3 614	678	814	1 682	3 308	8 376

**Tabela 5.3-5 Dopłaty do działalności operacyjnej gospodarstwa według wielkości powierzchni użytków rolnych**

Symbol	Zmienna	j.m.	Bardzo małe	Małe	Średnio-małe	Średnio-duże	Duże	Bardzo duże
			(ha <sub>≤</sub> 5)	(5<ha <sub>≤</sub> 10)	(10<ha <sub>≤</sub> 20)	(20<ha <sub>≤</sub> 30)	(30<ha <sub>≤</sub> 50)	(ha>50)
SE605	Dopłaty do działalności operacyjnej	zł	3 064	10 809	19 827	31 747	48 632	118 869
SE610	Dopłaty do produkcji roślinnej	zł	5	16	55	145	290	730
SE611	Dopłaty wyrównawcze / płatności obszarowe	zł	0	0	0	0	0	0
SE612	Dopłaty za odlogowanie	zł	0	0	0	0	0	0
SE613	Pozostałe dopłaty do produkcji roślinnej	zł	0	0	26	98	211	529
SE615	Dopłaty do produkcji zwierzęcej	zł	60	160	158	122	80	45
SE616	Saldo dopłat i kar do produkcji mleka	zł	60	146	157	116	64	34
SE617	Dopłaty do pozostałej produkcji bydłowej	zł	0	0	0	0	0	0
SE618	Dopłaty do produkcji owiec i kóz	zł	0	13	1	5	16	11
SE619	Pozostałe dopłaty do produkcji zwierzęcej	zł	0	0	0	0	0	0
SE621	Dopłaty rolnośrodowiskowe	zł	111	673	1 255	2 123	3 799	11 382
SE622	Dopłaty do obszarów o niekorzystnych warunkach gospodarowania (LFA)	zł	223	806	1 540	2 370	3 514	5 895
SE623	Inne dopłaty do rozwoju obszarów wiejskich	zł	198	838	1 554	1 605	1 178	987
SE624	Dopłaty do rozwoju obszarów wiejskich	zł	532	2 318	4 349	6 098	8 490	18 264
SE625	Dopłaty do zużycia pośredniego	zł	203	235	540	1 010	1 995	5 544
SE626	Dopłaty do kosztów czynników zewnętrznych	zł	0	0	0	0	0	0
SE630	Płatności "decoupled"	zł	1 728	5 577	10 620	17 529	27 519	69 278
SE631	Jednolita płatność na gospodarstwo	zł	0	0	0	0	0	0
SE632	Jednolita płatność obszarowa	zł	1 728	5 577	10 620	17 529	27 519	69 278
SE650	Wsparcie specjalne	zł	66	176	187	169	159	245
SE699	Pozostałe dopłaty	zł	536	2 503	4 104	6 843	10 258	25 008

**Tabela 5.3-6 Salda dopłat i podatków według powierzchni użytków rolnych**

Symbol	Zmienna	j.m.	Bardzo małe	Małe	Średnio-małe	Średnio-duże	Duże	Bardzo duże
			(ha≤5)	(5<ha≤10)	(10<ha≤20)	(20<ha≤30)	(30<ha≤50)	(ha>50)
SE600	Saldo dopłat i podatków dot. dział. operacyjnej	zł	2 823	10 304	19 299	30 977	47 529	115 547
SE605	Dopłaty do działalności operacyjnej	zł	3 064	10 809	19 827	31 747	48 632	118 869
SE395	Saldo podatku VAT (z wyłączeniem podatku VAT od inwestycji)	zł	21	-21	246	344	481	483
SE390	Podatki	zł	263	483	774	1 114	1 584	3 806
SE405	Saldo dopłat i podatków dot. dział. inwestycyjnej	zł	739	-168	-272	-95	794	2 974
SE406	Dopłaty do inwestycji	zł	1 291	495	1 119	2 115	3 686	6 974
SE407	Rekompensaty za rezygnację z produkcji mleka	zł	0	0	0	0	0	0
SE408	Podatek VAT zapłacony od inwestycji	zł	551	663	1 391	2 210	2 893	4 000

**Tabela 5.3-7 Dochód na gospodarstwo rolne według powierzchni użytków rolnych**

Symbol	Zmienna	j.m.	Bardzo małe	Małe	Średnio-małe	Średnio-duże	Duże	Bardzo duże
			(ha≤5)	(5<ha≤10)	(10<ha≤20)	(20<ha≤30)	(30<ha≤50)	(ha>50)
SE131	Produkcja ogółem	zł	401 881	86 156	116 678	183 590	271 424	545 091
SE275	Zużycie pośrednie	zł	256 392	49 892	67 522	108 749	158 816	320 947
SE600	Saldo dopłat i podatków dot. dział. operacyjnej	zł	2 823	10 304	19 299	30 977	47 529	115 547
SE410	Wartość dodana brutto	zł	148 312	46 568	68 455	105 818	160 137	339 691
SE360	Amortyzacja	zł	33 684	13 836	17 559	25 062	35 481	65 761
SE415	Wartość dodana netto	zł	114 628	32 732	50 895	80 756	124 656	273 930
SE365	Koszty czynników zewnętrznych	zł	33 191	4 735	4 546	5 891	9 968	31 006
SE405	Saldo dopłat i podatków dot. dział. inwestycyjnej	zł	739	-168	-272	-95	794	2 974
SE420	Dochód z rodzinnego gospodarstwa rolnego	zł	82 176	27 828	46 077	74 770	115 482	245 897

**Tabela 5.3-8 Dochód na osobę według powierzchni użytków rolnych**

Symbol	Zmienna	j.m.	Bardzo małe	Małe	Średnio-małe	Średnio-duże	Duże	Bardzo duże
			(ha≤5)	(5<ha≤10)	(10<ha≤20)	(20<ha≤30)	(30<ha≤50)	(ha>50)
SE425	Wartość dodana netto na osobę pełnozatrudnioną	zł/AWU	37 235	19 348	27 497	42 232	60 720	110 506
SE430	Dochód z rodzinnego gospodarstwa rolnego na osobę pełnozatrudnioną rodziny	zł/FWU	53 516	18 938	27 661	42 435	62 811	130 961

**Tabela 5.3-9 Bilans finansowy na koniec roku obrachunkowego według powierzchni użytków rolnych**

Symbol	Zmienna	j.m.	Bardzo małe	Małe	Średnio-małe	Średnio-duże	Duże	Bardzo duże
			(ha≤5)	(5<ha≤10)	(10<ha≤20)	(20<ha≤30)	(30<ha≤50)	(ha>50)
SE436	Aktywa ogółem	zł	667 401	417 955	637 270	964 326	1 402 873	2 657 064
SE441	Aktywa trwałe	zł	582 198	372 231	565 083	851 101	1 237 007	2 331 044
SE446	Ziemia, uprawy trwałe i kwoty produkcyjne	zł	100 326	196 133	319 053	474 007	695 221	1 404 820
SE450	Budynki	zł	370 096	121 467	145 106	192 822	249 093	355 726
SE455	Maszyny, urządzenia i śr. transportu	zł	110 514	49 767	85 741	155 646	251 435	522 342
SE460	Stado podstawowe (pleć żeńska)	zł	1 263	4 864	15 183	28 626	41 258	48 157
SE465	Aktywa obrotowe	zł	85 203	45 724	72 187	113 225	165 866	326 020
SE470	Stado obrotowe	zł	27 945	7 383	18 100	30 412	42 874	52 794
SE475	Zapasy produktów rolniczych	zł	10 405	20 922	29 403	43 506	64 350	131 556
SE480	Pozostałe aktywa obrotowe	zł	46 854	17 419	24 684	39 307	58 642	141 670
SE485	Zobowiązania ogółem	zł	103 582	17 160	22 012	49 357	98 106	272 227
SE490	Zobowiązania długoterminowe	zł	70 159	12 367	15 609	37 036	74 749	210 997
SE495	Zobowiązania krótkoterminowe	zł	33 423	4 793	6 404	12 321	23 357	61 231
SE501	Kapitał własny	zł	563 819	400 794	615 258	914 969	1 304 767	2 384 837

**Tabela 5.3-10 Wskaźniki finansowe według powierzchni użytków rolnych**

Symbol	Zmienna	j.m.	Bardzo małe	Małe	Średnio-małe	Średnio-duże	Duże	Bardzo duże
			(ha≤5)	(5<ha≤10)	(10<ha≤20)	(20<ha≤30)	(30<ha≤50)	(ha>50)
SE506	Zmiana wartości kapitału własnego	zł	12 326	6 496	22 256	41 046	74 394	156 393
SE510	Średnia wartość kapitału gospodarstwa rolnego	zł	581 535	233 765	322 275	482 951	686 497	1 210 650
SE516	Inwestycje brutto	zł	10 478	7 028	13 822	28 356	53 035	115 090
SE521	Inwestycje netto	zł	-23 205	-6 808	-3 737	3 294	17 554	49 329
SE526	Przepływ pieniężny (1)	zł	109 670	38 215	55 332	86 608	131 938	277 451
SE530	Przepływ pieniężny (2)	zł	78 746	31 361	42 021	60 921	85 174	177 939
SE532	Relacja przepływów pieniężnych (2) do aktywów ogółem	krotność	0,12	0,08	0,07	0,06	0,06	0,07



## Literatura

- [1] Commission Decision 78/463/EEC: of 7 April 1978 establishing a Community typology for agricultural holdings.
- [2] Commission Decision 85/377/EEC: of 7 June 1985 establishing a Community typology for agricultural holdings.
- [3] Commission Regulation (EC) 1242/2008: of 8 December 2008 establishing a Community typology for agricultural holdings.
- [4] Commission Regulation (EC) 867/2009: of 21 September 2009 amending and correcting Regulation (EC) No 1242/2008 establishing a Community typology for agricultural holdings.
- [5] Commission Regulation (EC) No 868/2008 of 3 September 2008 on the farm return to be used for determining the incomes of agricultural holdings and analysing the business operation of such holdings
- [6] Commission Regulation (EC) No 781/2009 of 27 August 2009 amending Regulation (EC) No 868/2008 on farm return to be used for determining the incomes of agricultural holdings and analysing the business operation of such holdings.
- [7] Commission Regulation (EC) No 1291/2009 of 18 December 2009 concerning the selection of returning holdings for the purpose of determining incomes of agricultural holdings.
- [8] FADN. An A to Z of methodology. Office for Official Publications of the European Communities. Luxemburg 1989.
- [9] Goraj L., Osuch D., Sierański W., Ziętek I.: Plan wyboru próby gospodarstw rolnych Polskiego FADN od roku obrachunkowego 2010 wersja z dnia 05-06-2010. IERiGŻ-PIB, Warszawa, 2010.
- [10] Goraj L., Cholewa I., Osuch D.: Opracowanie algorytmów do wyliczenia typologii gospodarstw rolnych. Ekspertyza wykonana na potrzeby GUS, maszynopis IERiGŻ-PIB, Warszawa, 2011.
- [11] Goraj L., Cholewa I., Osuch D., Płonka R.: Analiza skutków zmian we Wspólnotowej Typologii Gospodarstw Rolnych. IERiGŻ-PIB, Warszawa, 2010.
- [12] [http://ec.europa.eu/agriculture/rica/index\\_en.cfm](http://ec.europa.eu/agriculture/rica/index_en.cfm)
- [13] [http://circa.europa.eu/Public/irc/agri/rica/library?l=/information\\_documentatio/basic\\_definitions/variables-finalpdf/\\_EN\\_1.0\\_&a=d](http://circa.europa.eu/Public/irc/agri/rica/library?l=/information_documentatio/basic_definitions/variables-finalpdf/_EN_1.0_&a=d)
- [14] [http://circa.europa.eu/Public/irc/agri/rica/library?l=/information\\_documentatio/basic\\_definitions/ricc\\_1256\\_2012pdf/\\_EN\\_1.0\\_&a=d](http://circa.europa.eu/Public/irc/agri/rica/library?l=/information_documentatio/basic_definitions/ricc_1256_2012pdf/_EN_1.0_&a=d)
- [15] RI/CC 1256 Rev. 7 Farm Return Data Definitions. EUROPEAN COMMISSION. Brussels February 2012.
- [16] RI/CC 1296. The weighting system for the EU-FADN results. EUROPEAN COMMISSION. Brussels 1999.
- [17] RI/CC 882 Rev. 9.1 Definitions of Variables used in FADN standard results. EUROPEAN COMMISSION. Brussels October 2012.

- [18] RI/CC 1500 Rev. 3 Typology Handbook. EUROPEAN COMMISSION. Brussels October 2009.
- [19] RI/CC 1525 The new typology applied to FADN 2007. EUROPEAN COMMISSION. Brussels March 2009.
- [20] RI/CC 1529 The OGA of the holding in FADN. EUROPEAN COMMISSION. Brussels June 2009.
- [21] Regulation No 79/65/EEC of the Council of 15 June 1965 setting up a network for the collection of accountancy data on the incomes and business operation of agricultural holdings in the European Economic Community.
- [22] Ustawa z dnia 29 listopada 2000 r. o zbieraniu i wykorzystywaniu danych rachunkowych z gospodarstw rolnych (Dz. U. Nr 3 poz. 20 z 2001 r. z późniejszymi zmianami).
- [23] Skarżyńska A., Goraj L., Ziętek I.: Metodologia SGM "2002" dla typologii gospodarstw rolnych w Polsce. IERiGŻ-PIB, Warszawa, 2005.
- [24] Ziętek I.: Współczynniki standardowej nadwyżki bezpośredniej „2004” dla typologii gospodarstw rolnych w Polsce. Raport PW nr 88, IERiGŻ-PIB, Warszawa, 2008.

**EGZEMPLARZ BEZPŁATNY**

*Druk i oprawa: Dział Wydawnictw IERiGŻ-PIB*