



P O L S K I  
**FADN**

SYSTEM ZBIERANIA I WYKORZYSTYWANIA  
DANYCH RACHUNKOWYCH Z GOSPODARSTW ROLNYCH

# **Wyniki standardowe uzyskane przez indywidualne gospodarstwa rolne uczestniczące w Polskim FADN w 2010 roku**

**Część I. Wyniki standardowe**

**WARSZAWA 2012**



# **Wyniki standardowe uzyskane przez indywidualne gospodarstwa rolne uczestniczące w Polskim FADN w 2010 roku**

## **Część I. Wyniki standardowe**

OPRACOWAŁ ZESPÓŁ:

mgr inż.      Monika Bocian  
mgr inż.      Beata Malanowska

**Warszawa 2012**

Redakcja techniczna

*Dariusz Osuch*

*Renata Płonka*

Projekt okładki

*Dział Wydawnictw*

**ISBN 978-83-7658-247-4**

Instytut Ekonomiki Rolnictwa i Gospodarki Żywnościowej

- Państwowy Instytut Badawczy

Zakład Rachunkowości Rolnej

00-950 Warszawa, ul. Świętokrzyska 20, skr. poczt. nr 984

Tel.: (0 22) 505 44 39

Tel./faks: (0 22) 826 93 22

E-mail: [portal@fadn.pl](mailto:portal@fadn.pl)

Internet: [www.fadn.pl](http://www.fadn.pl); [www.polskifadn.eu](http://www.polskifadn.eu)

# Spis treści

<b>Wstęp</b> .....	<b>5</b>
<b>1. Zmiany w Wynikach Standardowych</b> .....	<b>6</b>
1.1. Zmiany wynikające z rozporządzeń i dokumentów KE.....	6
1.1.1. Zmiany we Wspólnotowej Typologii Gospodarstw Rolnych.....	6
1.1.2. Zmiany w zakresie i algorytmach Wyników Standardowych .....	7
1.2. Zasady prezentowania danych w publikacji „Wyniki standardowe ...” .....	8
1.2.1. Wersja „polska” i „unijna” Wyników Standardowych .....	8
1.2.2. Grupowanie gospodarstw.....	8
1.3. Pozostałe zmiany.....	9
1.3.1. Wartość sprzedaży zwierząt .....	9
1.3.2. Sprzedaż środków trwałych.....	9
1.3.3. Rejestracja produktów nietowarowych .....	9
1.3.4. Nakłady pracy .....	9
1.3.5. Zasady wyceny ziemi własnej.....	9
<b>2. Informacje o FADN</b> .....	<b>10</b>
2.1. Uwagi ogólne o FADN.....	10
2.2. Wspólnotowa Typologia Gospodarstw Rolnych.....	12
2.2.1. Do 2009 roku obrachunkowego.....	12
2.2.2. Od 2010 roku obrachunkowego .....	13
2.3. Zakres podmiotowy FADN.....	15
2.4. Wybór próby gospodarstw rolnych z pola obserwacji FADN .....	16
2.5. Powierzchnia upraw i liczba zwierząt gwarantująca osiągnięcie przez gospodarstwo rolne minimalnego progu wielkości ekonomicznej według współczynników SGM „2004” i SO „2004” .....	16
2.6. Zakres przedmiotowy FADN.....	18
2.7. Sposób prezentacji wyników obliczonych na podstawie danych rachunkowych FADN.....	18
<b>3. Zmienne zawarte w „Wynikach Standardowych FADN”</b> .....	<b>21</b>
3.1. Opis zmiennych w „Wynikach Standardowych FADN” .....	21
3.2. Schematy obliczania kategorii ekonomicznych.....	36
<b>4. Uwagi do Wyników Standardowych FADN</b> .....	<b>44</b>
4.1. Informacje o zbieraniu danych rachunkowych w Polsce .....	44
4.2. Zbiór indywidualnych gospodarstw rolnych prowadzących rachunkowość w ramach Polskiego FADN .....	45
<b>5. Wyniki Standardowe FADN z próby indywidualnych gospodarstw rolnych prowadzących rachunkowość w 2010 r.</b> .....	<b>46</b>
5.1. Grupowanie gospodarstw rolnych według typów rolniczych (TF8).....	46
5.2. Grupowanie gospodarstw rolnych według wielkości ekonomicznej (ES6) .....	53
5.3. Grupowanie gospodarstw rolnych według powierzchni użytków rolnych (UAA6).....	60
<b>Literatura</b> .....	<b>67</b>

## Wykaz skrótów

AWU	- jednostka przeliczeniowa pracy (ang. Annual Work Unit).
c.u.	- jednostka monetarna (ang. currency unit).
CAP	- Wspólna Polityka Rolna (ang. Common Agricultural Policy).
COP	- specjalizujące się w produkcji zbóż, roślin oleistych i białkowych (ang. specialist cereals, oilseed and protein crops).
DG-AGRI	- Dyrekcja Generalna ds. Rolnictwa i Rozwoju Obszarów Wiejskich (ang. Directorate-General for Agriculture and Rural Development).
EC	- Komisja Europejska (ang. European Commission).
ESU	- europejska jednostka wielkości (ang. European Size Unit).
EU	- Unia Europejska (ang. European Union).
euro	- jednostka monetarna, obowiązująca w większości państw członkowskich Unii Europejskiej.
EUROSTAT	- europejski Urząd Statystyczny.
FADN	- Sieć Danych Rachunkowych Gospodarstw Rolnych (ang. Farm Accountancy Data Network).
FWU	- jednostka przeliczeniowa pracy członków rodziny (ang. Family Work Unit).
GUS	- Główny Urząd Statystyczny.
IERiGŻ-PIB	- Instytut Ekonomiki Rolnictwa i Gospodarki Żywnościowej – Państwowy Instytut Badawczy.
LFA	- obszary o niekorzystnych warunkach gospodarowania - ONW (ang. Less Favoured Areas).
LU	- jednostka przeliczeniowa zwierząt (ang. Livestock Unit).
OGA	- działalność gospodarcza inna niż rolnicza bezpośrednio związana z gospodarstwem (ang. Other Gainful Activities).
Polski FADN	- System Zbierania i Wykorzystywania Danych Rachunkowych z Gospodarstw Rolnych.
SGM	- standardowa nadwyżka bezpośrednia (ang. Standard Gross Margin).
SO	- standardowa produkcja (ang. Standard Output).
UAA	- ziemia użytkowana dla celów rolniczych = użytki rolne (ang. Utilized Agricultural Area).
UR	- użytki rolne.
WTGR	- Wspólnotowa Typologia Gospodarstw Rolnych.
ZRR	- Zakład Rachunkowości Rolnej.

## Wstęp

Wypełniając obowiązek nałożony Ustawą z dnia 29 listopada 2000 r. o zbieraniu i wykorzystywaniu danych rachunkowych z gospodarstw rolnych (Dz. U. Nr 3 poz. 20 z 2001 r. z późniejszymi zmianami) w 2010 r. utworzono komputerową bazę danych zawierającą 11 350 zestawów danych rachunkowych. Zbieranie danych z indywidualnych gospodarstw rolnych Instytut Ekonomiki Rolnictwa i Gospodarki Żywnościowej – Państwowy Instytut Badawczy zlecił szesnastu wojewódzkim ośrodkom doradztwa rolniczego. W 101 gospodarstwach indywidualnych rachunkowość była prowadzona pod kierunkiem audytorów ZRR. Z 206 gospodarstw posiadających osobowość prawną dane zostały zebrane metodą ankietową przez pracowników ośrodków doradztwa rolniczego oraz audytorów ZRR w ramach indywidualnych zleceń.

Po przeprowadzonych testach jakości danych obliczono wyniki dla 11 004 indywidualnych gospodarstw rolnych o wielkości ekonomicznej równej lub większej 4 000 euro.

Opracowanie składa się z trzech podstawowych części:

1. Wstępnej, charakteryzującej Sieć Danych Rachunkowych Gospodarstw Rolnych (FADN).
2. Metodycznej, zawierającej wyjaśnienia rachunku wyników.
3. Statystycznej, zawierającej dane statystyczne dla grup gospodarstw rolnych, ustalonych na podstawie trzech kryteriów grupowania: wielkości ekonomicznej, typu rolniczego i powierzchni użytków rolnych. Wyniki Standardowe zawierają 150 zmiennych charakteryzujących sytuację ekonomiczno-finansową gospodarstw rolnych w roku obrachunkowym.

Opracowane wyniki są w pełni zgodne z pojęciami i kategoriami ekonomicznymi, prezentowanymi w wynikach standardowych FADN Dyrekcji Generalnej ds. Rolnictwa i Rozwoju Obszarów Wiejskich (DG -AGRI) [16].

Parametry wartościowe dotyczące produkcji, kosztów i inwestycji są kategoriami netto (bez VAT). Pomimo ustawowego zwolnienia podmiotowego od podatku od towarów i usług, nazywanym w skrócie VAT, rolnicy prowadzili w 2010 r. ewidencję zdarzeń w standardzie umożliwiającym ustalenie wartości netto oraz kwoty VAT.

W opracowaniu wartości pieniężne wyrażone są w polskich jednostkach monetarnych – złotych (zł).

## 1. Zmiany w Wynikach Standardowych

### 1.1. Zmiany wynikające z rozporządzeń i dokumentów KE

#### 1.1.1. Zmiany we Wspólnotowej Typologii Gospodarstw Rolnych

Wspólnotowa Typologia Gospodarstw Rolnych (WTGR) regulowana jest odpowiednimi przepisami prawa, co zapewnia jednolitość na obszarze Unii Europejskiej. Od 2010 roku klasyfikacja gospodarstw rolnych realizowana jest na podstawie Rozporządzenia Komisji Europejskiej nr 1242/2008 z dnia 8 grudnia 2008 r. ustanawiającego wspólnotową typologię gospodarstw rolnych z późniejszymi zmianami [3], [4].

Na podstawie rozporządzenia zmieniono:

- współczynniki klasyfikacyjne,
  - Do 2009<sup>1</sup> roku kryterium klasyfikacyjnym była Standardowa Nadwyżka Bezpośrednia (SGM). Dostępne są następujące zestawy SGM dla 4 regionów FADN:
    - ✓ SGM „2000” (średnie z 3 lat: 1999-2001),
    - ✓ SGM „2002” (średnie z 3 lat: 2001-2003),
    - ✓ SGM „2004” (średnie z 3 lat: 2003-2005).
  - Od 2010<sup>1</sup> roku Standardową Nadwyżkę Bezpośrednią zastąpiła Standardowa Produkcja (SO). Dostępne są następujące zestawy SO dla 4 regionów FADN:
    - ✓ SO „2004”<sup>2</sup> (średnie z 3 lat: 2003-2005),
    - ✓ SO „2007” (średnie z 5 lat: 2005-2009).
- zmieniono symbole i nazwy działalności rolniczych, dodano nowe działalności, a niektóre usunięto,
- wydłużono okres referencyjny do 5 lat,
- do wyrażenia wielkości ekonomicznej wykorzystano wartość bezwzględną wyrażoną w euro (zamiast Europejskiej Jednostki Wielkości Ekonomicznej – ESU),
- zmieniono próg wielkości ekonomicznej z 2 ESU (tj. 2 400 euro wg SGM) na 4 000 euro (wg SO),
- wprowadzono nowe przedziały klas wielkości ekonomicznej,
- wprowadzono dodatkową odmianę klasyfikacji wielkości ekonomicznej wg ES9 (9 klas wielkości ekonomicznej),

---

<sup>1</sup> Uwaga: „do 2009” oznacza „włącznie z 2009”, natomiast „od 2010”, oznacza „włącznie z 2010”.

<sup>2</sup> Dla SO „2004” kurs wymiany 1 euro = 4,3177 zł.

- zmodyfikowano wykaz typów (zlikwidowano 4. poziom typologii, dodano nowe typy, zmieniono formuły obliczeniowe oraz nazwy typów),
- wprowadzono dodatkową klasyfikację w oparciu o udział przychodów z działalności gospodarczej innej niż rolnicza bezpośrednio związanej z gospodarstwem (OGA).

Dla każdego roku obrachunkowego wyniki FADN naliczane są przy użyciu ustalonego zestawu współczynników klasyfikacyjnych w konfiguracji przedstawionej w tabeli poniżej:

Wyniki Standardowe FADN (lata obrachunkowe)	Zestawy współczynników klasyfikacyjnych
2004	SGM „2000”
2005	SGM „2000”
2006	SGM „2000”
2007	SGM „2002”
2008	SGM „2002”
2009	SGM „2002”
2010	SO „2004”
2011	SO „2004”

### 1.1.2. Zmiany w zakresie i algorytmach Wyników Standardowych

Od 2010 roku dodano nowe zmienne (na podstawie dokumentu RI/CC 882 Rev.9 Definition of variables used in FADN standard results z listopada 2011 r.):

- ✓ SE074 - Użytki rolne wyłączone z produkcji,
- ✓ SE132 - Relacja produkcji ogółem do kosztów ogółem,
- ✓ SE136 - Produkcja roślinna na 1 ha,
- ✓ SE207 - Produkcja zwierzęca na 1 LU,
- ✓ SE284 - Koszty bezpośrednie produkcji roślinnej na 1 ha,
- ✓ SE309 - Koszty bezpośrednie produkcji zwierzęcej na 1 LU,
- ✓ SE532 - Relacja przepływów pieniężnych (2) do aktywów ogółem,
- ✓ SE624 - Dopłaty do rozwoju obszarów wiejskich,
- ✓ SE650 - Wsparcie specjalne,
- ✓ SE699 - Pozostałe dopłaty.



Od 2010 roku wprowadzono zmiany w algorytmach (na podstawie dokumentu RI/CC 882 Rev.9 Definition of variables used in FADN standard results z listopada 2011 r.):

- ✓ SE005 - Wielkość ekonomiczna
- ✓ SE042 - Uprawy energetyczne (dot. powierzchni),
- ✓ SE080 - Zwierzęta ogółem,
- ✓ SE146 - Uprawy energetyczne (dot. produkcji),
- ✓ SE605 - Dopłaty do działalności operacyjnej.

Od 2010 roku nie są również prezentowane dane dla zmiennej SE620 (Pozostałe dopłaty).

## **1.2. Zasady prezentowania danych w publikacji „Wyniki standardowe ...”**

### **1.2.1. Wersja „polska” i „unijna” Wyników Standardowych**

W bazie danych ZRR Wyników Standardowych (SR) wyróżniono wersję „polską” (SE\*PL) i „unijną” (SE\*<sup>3</sup>). Różnice wynikają ze sposobu obliczenia dotacji. Celem opracowania wersji „polskiej” jest przedstawienie wyników ekonomicznych gospodarstw zgodnie z zasadami księgowości memoriałowej, co oznacza że dopłaty ewidencjonowane są wówczas, gdy rolnik posiada decyzję o przyznaniu dotacji i wartość dotacji jest zgodna z zapisami w książce Wpływów i Wydatków. Natomiast celem wersji „unijnej” jest pokazanie sytuacji ekonomicznej gospodarstw z uwzględnieniem dopłat „należnych”. W przypadku zmiennych SE\* wartość dotacji została oszacowana w oparciu o przepisy prawa polskiego. Wersję „polską” mają wszystkie zmienne z wartościami dotacji oraz te, które zostały obliczone z użyciem zmiennych z wartościami dotacji. Np. dochód z rodzinnego gospodarstwa rolnego zapisany jest w zmiennej SE420, w bazie SR znajduje się również zmienna SE420PL zawierająca „polską” wersję SE420. Różnica pomiędzy SE420 i SE420PL wynika z zasad obliczenia dotacji.

Do 2009 roku Wyniki Standardowe prezentowane były z „polską” wersją zmiennych.

Od 2010 roku prezentowane są wartości obliczone z uwzględnieniem oszacowanych dotacji tzn. „unijne”.

### **1.2.2. Grupowanie gospodarstw**

Od 2010 roku wyniki standardowe reprezentatywne dla pola obserwacji Polskiego FADN będą prezentowane tylko według dwóch grupowań:

- ✓ typologii (TF8),
- ✓ klas wielkości ekonomicznej (ES6).

---

<sup>3</sup> \* oznacza numer zmiennej, np. SE420, SE532.

Przedstawienie wyników według klas powierzchni użytków rolnych (UAA6) ma zastosowanie jedynie w przypadku prezentacji gospodarstw reprezentatywnych tylko dla próby Polskiego FADN.

### **1.3. Pozostałe zmiany**

#### **1.3.1. Wartość sprzedaży zwierząt**

Od 2010 roku ujednolicono sposób naliczania wartości sprzedaży zwierząt, analogicznie do sposobu naliczania wartości sprzedaży roślin i produktów zwierzęcych (sprzedaż zawiera także wartość przyznanych odszkodowań do danej grupy zwierząt oraz wartość przekazania na dary i do działalności pozarolniczej).

#### **1.3.2. Sprzedaż środków trwałych**

Od 2010 roku zgodnie z zaleceniami Komisji Europejskiej do wartości sprzedaży środków trwałych doliczono wartość przyznanych odszkodowań dla danej grupy środków trwałych.

#### **1.3.3. Rejestracja produktów nietowarowych**

Od 2010 roku zmodyfikowano sposób rejestracji produktów nietowarowych. Obecnie wykazywana jest jedynie wartość zapasów według stanu początkowego i stanu końcowego. Różnica wartości stanów nie jest już traktowana jako zużycie w gospodarstwie. Skutkiem tego jest ujemna produkcja dla produktów nietowarowych, w sytuacji gdy wartość różnicy stanu końcowego i stanu początkowego jest ujemna oraz mniejsze są koszty pasz w gospodarstwie (wcześniej wartość zużycia w gospodarstwie powiększała koszty pasz w gospodarstwie). Zmiana ta nie ma wpływu na dochód z gospodarstwa rolnego.

#### **1.3.4. Nakłady pracy**

Od 2010 roku zmodyfikowano sposób naliczenia nakładów pracy w godzinach, zmienne: SE011, SE016, SE021. Obecnie przedstawiona jest suma przepracowanych godzin skorygowana o wskaźnik sprawności dla poszczególnych osób.

Do 2009 roku nakłady pracy w godzinach były wyliczone poprzez pomnożenie liczby rocznych jednostek pracy (AWU) przez 2 200 godzin.

#### **1.3.5. Zasady wyceny ziemi własnej**

Do roku 2008 zasoby ziemi własnej wyceniane były w sposób normatywny na podstawie: rodzaju gruntu, klasy bonitacyjnej, okręgu podatkowego oraz ceny 1 dt (100 kg) żyta publikowanej przez Prezesa GUS.

Od roku 2009 grunty wyceniane są na podstawie deklarowanej przez rolnika kwoty za którą byłby skłonny kupić własną ziemię. Na skutek tego wartość ziemi wykazywana w bilansie finansowym jest znacznie wyższa niż w latach poprzednich i jest zbliżona do wartości określonej na podstawie cen rynkowych.

## 2. Informacje o FADN

### 2.1. Uwagi ogólne o FADN

**FADN** to europejski system zbierania danych rachunkowych z gospodarstw rolnych, którego formalne kształtowanie rozpoczęło się w 1965 r.

FADN był tworzony etapowo w miarę poszerzania Unii Europejskiej, na podstawie Rozporządzenia Rady EWG nr 79/65/EEC z dnia 15 czerwca 1965 r. w sprawie utworzenia sieci zbierania danych rachunkowych dotyczących dochodów i działalności gospodarstw rolnych w Europejskiej Wspólnocie Gospodarczej [20]. W początkowej fazie (etap I) system zaistniał w sześciu państwach założycielskich (w Belgii, we Francji, w Holandii, w Luksemburgu, w Niemczech i we Włoszech), a po poszerzeniu w 1973 r. (etap II) także w Wielkiej Brytanii, Irlandii i Danii. Od 1981 r. (etap III) dodatkowo w Grecji, od 1986 r. (etap IV) do badań włączono Hiszpanię i Portugalię, a od 1995 r. (etap V) Finlandię, Szwecję i Austrię. Od 1 maja 2004 r. (etap VI) do systemu FADN weszły także: Cypr, Estonia, Litwa, Łotwa, Malta, Polska, Słowacja, Słowenia, Republika Czeska i Węgry, a od 1 stycznia 2007 r. (etap VII) Rumunia i Bułgaria.

Od 2007 r. FADN funkcjonuje na terenie 27 państw członkowskich UE. Poniżej przedstawiono przebieg rozszerzenia zasięgu FADN (patrz: Mapa 2-1).

**Mapa 2-1** Etapy tworzenia FADN w Europie



Unikalność FADN polega na tym, że gromadzi on dane zaliczane do grupy wrażliwych, które opisują sytuację ekonomiczną i finansową gospodarstw rolnych.

FADN bazuje na danych rachunkowych pochodzących z rachunkowości realizowanej w konwencji tzw. zarządczej. Odmiana tej rachunkowości znacznie wierniej odzwierciedla sytuację gospodarstwa rolnego niż rachunkowość finansowa<sup>4</sup>. O wyborze konwencji rachunkowości zarządczej zdecydowała potrzeba rozpoznania rzeczywistej sytuacji gospodarstw rolnych w celu podejmowania decyzji jak najbardziej adekwatnych do tych sytuacji.

W polu obserwacji FADN znajdują się gospodarstwa towarowe. Minimalna wielkość ekonomiczna, po przekroczeniu której zalicza się gospodarstwo rolne do pola obserwacji FADN, ustalana jest od 2010 roku obrachunkowego na podstawie analizy sum Standardowej Produkcji (SO) z danych GUS w poszczególnych klasach wielkości ekonomicznej. W praktyce prowadzony jest rachunek polegający na obliczeniu skumulowanej sumy SO z poszczególnych klas, zaczynając od największej, aż do osiągnięcia ok. 90% SO z populacji badawczej. Dolna granica przedziału, w którym to nastąpi jest minimalnym progiem wielkości ekonomicznej.

Z powodu istniejących różnic w strukturze agrarnej, progi wielkości ekonomicznej, wyznaczające minimalną wielkość gospodarstw rolnych włączanych do pola obserwacji FADN, są różne w poszczególnych państwach członkowskich.

Należy podkreślić, że FADN jest jedyną bazą danych, w której dane zbierane są według jednolitych zasad, a gospodarstwa tworzą statystycznie reprezentatywną próbę towarowych gospodarstw rolnych funkcjonujących na obszarze Unii Europejskiej.

---

<sup>4</sup> Rachunkowość finansowa podlega odpowiednim przepisom prawa, które są różne w poszczególnych państwach członkowskich Unii Europejskiej. Jej zadaniem jest ocena sytuacji majątkowej i finansowej przedsiębiorstwa, a często bywa podstawą naliczania podatku dochodowego.

## 2.2. Wspólnotowa Typologia Gospodarstw Rolnych

### 2.2.1. Do 2009 roku obrachunkowego

Zasady klasyfikacji gospodarstw zostały precyzyjnie określone i po raz pierwszy formalnie ustanowione Decyzją Komisji (EWG) 78/463/EEC z dnia 7 kwietnia 1978 r. [1]. Według tych zasad gospodarstwa rolne funkcjonujące na terenie Wspólnoty klasyfikowane są według dwóch kryteriów:

- wielkości ekonomicznej,
- typu rolniczego.

W podstawowej klasyfikacji gospodarstw rolnych mają zastosowanie następujące parametry ekonomiczne:

- standardowa nadwyżka bezpośrednia (SGM),
- europejska jednostka wielkości (ESU).

**Standardowa nadwyżka bezpośrednia (SGM)** jest nadwyżką wartości produkcji danej działalności rolniczej nad wartością kosztów bezpośrednich w **przeciętnych dla danego regionu warunkach produkcji**. W celu wyeliminowania wpływu zmian w produkcji (np. wywołanych złą pogodą) lub cen produktów i środków produkcji, do obliczeń przyjmowane są średnie z trzech lat odpowiedniego okresu, na podstawie uśrednionych danych rocznych z danego regionu. Z tego właśnie powodu, pojęcie nadwyżki bezpośredniej zostało uzupełnione terminem „standardowa”.

Współczynniki SGM są obliczane dla każdego regionu statystycznego i dla każdej prowadzonej działalności w odniesieniu do 1 hektara uprawy lub 1 sztuki zwierzęcia<sup>5</sup>. W Unii Europejskiej wylicza się SGM dla 105 działalności.

Tak duża liczba pozycji w zestawach standardowych nadwyżek bezpośrednich odzwierciedla nie tylko zróżnicowanie rolnictwa w Unii Europejskiej, ale także ukazuje poziom stosowanej szczegółowości, zapewniający porównywalność dostarczanych wyników, a tym samym realnie odzwierciedlający sytuację w rolnictwie.

**Europejska Jednostka Wielkości (ESU)** jest parametrem służącym do określania wielkości ekonomicznej gospodarstwa rolnego ustalonej na podstawie standardowych nadwyżek bezpośrednich gospodarstwa. Jedno ESU odpowiada równowartości 1 200 euro.

**Wielkość ekonomiczna gospodarstwa rolnego** stanowi jedno z kryteriów używanych dla charakteryzowania gospodarstwa rolnego we Wspólnotowej Typologii Gospodarstw Rolnych. Jest ona określana na podstawie sumy wartości standardowych nadwyżek bezpośrednich (SGM) wszystkich działalności występujących w gospodarstwie.

---

<sup>5</sup> Wyjątek: - SGM dla grzybów odnosi się do 100 m<sup>2</sup> uprawy,  
- SGM dla drobiu odnosi się do 100 szt. zwierząt.

**Typ rolniczy gospodarstwa** jest drugim kryterium stosowanym w klasyfikacji gospodarstw rolnych. Jest on określany na podstawie udziału poszczególnych działalności w tworzeniu ogólnej wartości standardowej nadwyżki bezpośredniej (SGM) gospodarstwa.

W zależności od pożądanego stopnia dokładności, typy rolnicze gospodarstw są dzielone na:

- 8 typów ogólnych i grupę gospodarstw niesklasyfikowanych (oznaczanych z użyciem jednego znaku),
- 17 typów podstawowych (oznaczanych z użyciem dwóch znaków),
- 50 typów szczegółowych (oznaczanych z użyciem trzech znaków),
- 31 podtypów typów szczegółowych (oznaczanych z użyciem czterech znaków).

Współczynniki SGM liczone są okresowo na podstawie średnich danych z trzech kolejnych lat w wydzielonych regionach państw członkowskich. Komisja UE ustala listę działalności rolniczych, dla których konieczne jest policzenie SGM. W Polsce lista, dla której obliczono SGM „2002”, obejmuje 71 działalności rolniczych [22].

### **2.2.2. Od 2010 roku obrachunkowego**

Według znowelizowanych zasad WTGR, w klasyfikacji gospodarstw rolnych stosuje się nowy parametr ekonomiczny, którym jest Standardowa Produkcja (z ang. Standard Output, w skrócie SO) [3], [4], [17].

**Standardowa Produkcja (SO)** jest to średnia z 5 lat wartość produkcji określonej działalności rolniczej (roślinnej lub zwierzęcej) uzyskana z 1 ha lub od 1 zwierzęcia<sup>6</sup> w ciągu 1 roku, w przeciętnych dla danego regionu warunkach produkcyjnych. W celu wyeliminowania wahań wartości produkcji (powodowanych np. złą pogodą) czy też cen produktów i środków do produkcji, do obliczeń przyjmowane są średnie z 5 lat odpowiedniego okresu, na podstawie uśrednionych danych rocznych z danego regionu.

WTGR narzuca konieczność obliczania zestawów współczynników SO dla każdego regionu rolniczego i dla każdej prowadzonej w gospodarstwie działalności produkcji roślinnej i zwierzęcej. Listę działalności rolniczych, dla których konieczne jest obliczenie SO ustala Komisja UE i jest ona zgodna z listą cech Badań Struktury Gospodarstw Rolnych. Duża liczba pozycji w zestawach Standardowej Produkcji odzwierciedla nie tylko zróżnicowanie rolnictwa we Wspólnocie, ale także ukazuje poziom stosowanej szczegółowości, zapewniający porównywalność dostarczanych wyników, a tym samym realnie odzwierciedlający sytuację w rolnictwie.

---

<sup>6</sup> SO dla grzybów odnosi się do 100 m<sup>2</sup> uprawy; SO dla drobiu odnosi się do 100 szt. zwierząt; SO dla pszczoł odnosi się do 1 ula (1 rodziny pszczołej).

Przy zastosowaniu współczynników Standardowej Produkcji gospodarstwa rolne klasyfikowane są według dwóch charakterystyk:

- wielkości ekonomicznej,
- typu rolniczego.

**Wielkość ekonomiczna gospodarstwa rolnego** określana jest jako suma wartości Standardowych Produkcji (SO) wszystkich działalności rolniczych występujących w gospodarstwie. Wielkość ekonomiczna gospodarstwa wyrażana jest wartością SO w euro. Na podstawie tak ustalonej wielkości ekonomicznej dane gospodarstwo rolne zaliczane jest do odpowiedniej klasy wielkości ekonomicznej.

**Typ rolniczy gospodarstwa rolnego** określany jest na podstawie udziału poszczególnych działalności rolniczych w tworzeniu całkowitej wartości SO gospodarstwa. Typ rolniczy gospodarstwa odzwierciedla jego system produkcji.

W zależności od pożądanego stopnia dokładności, typy rolnicze gospodarstw zorganizowane są:

- 8 typów ogólnych i grupę gospodarstw niesklasyfikowanych (oznaczanych z użyciem jednego znaku),
- 21 typów podstawowych i grupę gospodarstw niesklasyfikowanych (oznaczanych z użyciem dwóch znaków),
- 61 typów szczegółowych i grupę gospodarstw niesklasyfikowanych (oznaczanych z użyciem trzech znaków).

Z uwagi na rosnące znaczenie wielofunkcyjności gospodarstw rolnych, WTGR została uzupełniona o dodatkową „klasyfikację”, której kryterium jest udział przychodów z **działalności gospodarczej innej niż rolnicza bezpośrednio związanej z gospodarstwem** (z ang. Other Gainful Activities, w skrócie OGA) w całkowitych przychodach gospodarstwa (rolnictwo + OGA + dopłaty bezpośrednie). OGA to działalność, w ramach której wykorzystywane są albo zasoby gospodarstwa rolnego (ziemia, budynki, maszyny itp.) albo produkty tego gospodarstwa. W zależności od tego, jaki procent całkowitych przychodów gospodarstwa stanowi OGA, dane gospodarstwo zaliczane jest do jednej z trzech klas OGA.

Działalność gospodarcza inna niż rolnicza nie jest brana pod uwagę w typologii gospodarstw dokonywanej na podstawie działalności rolniczych – zarówno wielkość ekonomiczna jak i typ rolniczy nie uwzględniają OGA [17], [19].

### 2.3. Zakres podmiotowy FADN

Minimalny próg określający gospodarstwo jako towarowe (oznacza to włączenie gospodarstwa do badań) wyrażony jest w euro. Wielkość ta jest ustalana oddzielnie dla każdego państwa członkowskiego i zmienia się w czasie, zgodnie z ewolucją struktury i siły ekonomicznej gospodarstw rolnych (patrz: Tabela 2.3-1).

**Tabela 2.3-1 Minimalne progi wielkości ekonomicznej i liczebność próby FADN w poszczególnych państwach członkowskich w 2010 r.**

Państwa	Dolny próg wielkości ekonomicznej EURO	Liczba gospodarstw w próbie szt.	Struktura próby w europejskim FADN %
Austria	8 000	2 000	2,3
Belgia	25 000	1 200	1,4
Bułgaria	2 000	2 202	2,6
Cypr	4 000	500	0,6
Republika Czeska	8 000	1 417	1,7
Dania	15 000	2 150	2,5
Estonia	4 000	658	0,8
Finlandia	8 000	1 100	1,3
Francja	25 000	7 470	8,7
Grecja	4 000	5 500	6,4
Hiszpania	4 000	8 700	10,1
Holandia	25 000	1 500	1,7
Irlandia	4 000	1 300	1,5
Litwa	4 000	1 000	1,2
Luksemburg	25 000	450	0,5
Łotwa	4 000	1 000	1,2
Malta	4 000	536	0,6
Niemcy	25 000	8 800	10,2
Polska	4 000	12 100	14,1
Portugalia	4 000	2 300	2,7
Rumunia	2 000	6 000	7,0
Słowacja	15 000	523	0,6
Słowenia	4 000	908	1,1
Szwecja	15 000	1 025	1,2
Węgry	4 000	1 900	2,2
Wielka Brytania	25 000	2 500	2,9
(w tym: Irlandia Północna)	15 000	320	0,4
Włochy	4 000	11 137	13,0
Razem FADN UE		85 876	100

Źródło: Rozporządzenie Komisji nr 1291/2009 z 18 grudnia 2009 r. dotyczące wyboru gospodarstw przekazujących dane do celów określania dochodów gospodarstw rolnych [6].



## 2.4. Wybór próby gospodarstw rolnych z pola obserwacji FADN

Agencje łącznikowe z poszczególnych państw opracowują corocznie plany wyboru gospodarstw rolnych do badań w ramach FADN. Po ich opracowaniu i zaakceptowaniu przez Komitety Krajowe FADN, plany te są przekazywane do akceptacji przez Komitet Wspólnoty nadzorujący FADN.

Biorąc pod uwagę kryterium wielkości ekonomicznej czy typu rolniczego, obserwujemy wewnątrz pola obserwacji FADN duże zróżnicowanie gospodarstw rolnych.

Dla zapewnienia precyzyjnego odzwierciedlenia tego zróżnicowania w próbie badawczej, Agencja łącznikowa dzieli pole obserwacji na warstwy. Pominięcie tej czynności w procesie wyboru próby mogłoby spowodować brak właściwej reprezentacji niektórych rodzajów gospodarstw (np. dużych gospodarstw mlecznych w jednym regionie, czy małych gospodarstw produkujących owoce w innym regionie). W procedurze wyboru do warstwowania zbioru gospodarstw mają zastosowanie trzy kryteria [8]:

- położenie regionalne,
- wielkość ekonomiczna,
- typ rolniczy.

## 2.5. Powierzchnia upraw i liczba zwierząt gwarantująca osiągnięcie przez gospodarstwo rolne minimalnego progu wielkości ekonomicznej według współczynników SGM„2004” i SO„2004”

Zastosowanie nowych klas wielkości ekonomicznej, jak również ustalenie nowego progu wielkości ekonomicznej na poziomie 4 000 euro spowodowało, że aby gospodarstwo znalazło się w polu obserwacji Polskiego FADN musi np. posiadać większą powierzchnię upraw (pszenicy, rzepaku, buraków cukrowych, warzyw), a także powierzchnię sadów (patrz: **Tabela 2.5-1**). Takie tendencje kształtują się we wszystkich regionach FADN.

W przypadku minimalnej liczby zwierząt, jaką potrzeba aby gospodarstwo przekroczyło próg wielkości ekonomicznej obserwujemy, że gospodarstwo rolne musi mieć większą liczbę krów mlecznych (wyjątek region Małopolska i Pogórze), a mniejszą liczbę tuczników.

**Tabela 2.5-1 Powierzchnia upraw i liczba zwierząt niezbędna do osiągnięcia przez gospodarstwo rolne minimalnego progu wielkości ekonomicznej\* według współczynników SGM„2004” i SO„2004”**

Region	Działalność	J.m.	Ekwiwalent	
			SGM'2004	SO'2004
			2400 Euro	4000 Euro
Pomorze i Mazury	Pszonica zwyczajna i orkisz	ha	7,0	9,9
	Rzepak i rzepik	ha	6,8	8,5
	Buraki cukrowe	ha	2,0	2,6
	Sady jabłoniowe	ha	2,7	3,1
	Warzywa, truskawki w uprawie	ha	3,7	4,9
	Krowy mleczne	szt.	3,1	3,8
	Tuczniaki	szt.	21,6	16,6
Wielkopolska i Śląsk	Pszonica zwyczajna i orkisz	ha	6,7	9,1
	Rzepak i rzepik	ha	5,8	7,2
	Buraki cukrowe	ha	1,9	2,4
	Sady jabłoniowe	ha	2,2	2,7
	Warzywa, truskawki w uprawie	ha	3,3	4,4
	Krowy mleczne	szt.	3,2	3,8
	Tuczniaki	szt.	16,2	16,1
Mazowsze i Podlasie	Pszonica zwyczajna i orkisz	ha	8,7	11,9
	Rzepak i rzepik	ha	7,6	9,4
	Buraki cukrowe	ha	2,1	2,7
	Sady jabłoniowe	ha	2,0	2,4
	Warzywa, truskawki w uprawie	ha	4,2	5,4
	Krowy mleczne	szt.	3,9	4,5
	Tuczniaki	szt.	17,8	16,0
Małopolska i Pogórze	Pszonica zwyczajna i orkisz	ha	8,5	11,7
	Rzepak i rzepik	ha	6,3	8,3
	Buraki cukrowe	ha	2,0	2,6
	Sady jabłoniowe	ha	2,1	2,7
	Warzywa, truskawki w uprawie	ha	3,1	4,2
	Krowy mleczne	szt.	5,4	4,5
	Tuczniaki	szt.	18,7	16,4

\*Osiągnięcie przez gospodarstwo minimalnego progu wielkości ekonomicznej według współczynników SGM„2004” [23], a w przypadku klasyfikacji według współczynników SO„2004” [10], włącza GR do pola obserwacji Polskiego FADN.

## 2.6. Zakres przedmiotowy FADN

Dla potrzeb FADN zbieranych jest około 1 tys. różnych danych liczbowych, dotyczących gospodarstwa rolnego. Odzwierciedlają one stan i strukturę składników majątkowych, a także stan i strukturę zobowiązań. Inne dane odzwierciedlają strukturę przychodów i kosztów na poziomie gospodarstwa rolnego. Szczególna uwaga zwrócona jest na elementy związane ze Wspólną Polityką Rolną (dotacje, kwoty i limity produkcyjne).

Zakres i format zbieranych danych rachunkowych w gospodarstwach rolnych dla potrzeb FADN, jest szczegółowo zdefiniowany w Rozporządzeniu Komisji (WE) NR 781/2009 z dnia 27 sierpnia 2009 r. oraz na podstawie dokumentu RI/CC 1256 r.7 Farm Return Data Definitions z października 2011 r. [5] [13] [14]. Przepisy te obok szczegółowego wykazu zmiennych, zawierają także instrukcje dotyczące sposobu wypełniania tzw. sprawozdania z gospodarstwa rolnego FADN oraz definicje stosowanych pojęć. Sprawozdanie to składa się z 14 grup danych rachunkowych, zestawionych tematycznie w odpowiednie tabele (od A do N):

- Tab. A.** Informacje ogólne.
- Tab. B.** Struktura własnościowa ziemi użytkowanej rolniczo.
- Tab. C.** Zasoby i nakłady pracy własnej oraz najemnej.
- Tab. D.** Stan i wartość zwierząt.
- Tab. E.** Zakup i sprzedaż zwierząt.
- Tab. F.** Koszty.
- Tab. G.** Zasoby i gospodarowanie składnikami majątkowymi.
- Tab. H.** Zadłużenie.
- Tab. I.** Podatek od wartości dodanej (VAT).
- Tab. J.** Dopłaty i subsydia.
- Tab. K.** Produkcja roślinna i zwierzęca (bez zwierząt).
- Tab. L.** Kwoty i inne prawa.
- Tab. M.** Dopłaty bezpośrednie.
- Tab. N.** Szczegóły zakupów i sprzedaży zwierząt.

## 2.7. Sposób prezentacji wyników obliczonych na podstawie danych rachunkowych FADN

Wyniki obliczone na podstawie danych FADN zgromadzonych w komputerowej bazie prezentowane są w zestawach statystycznych (Tabela 5.1-1 – Tabela 5.3-10). Zawierają one wartości średnie dla grup gospodarstw rolnych wyłanianych według typów rolniczych i wielkości ekonomicznej. Dodatkowo gospodarstwa zostały pogrupowane według powierzchni użytków rolnych.

Ze względu na obowiązujące zasady upowszechniania danych FADN dopuszczalne jest prezentowanie wyników z grupy obejmującej co najmniej 15 gospodarstw. W przypadku mniejszej liczebności wpisywana jest „.” (kropka).

**Tabela 2.7-1 Grupowanie gospodarstw rolnych według typów rolniczych (TF8)**

Typy rolnicze		Typy rolnicze podstawowe	
Symbol	Nazwa	Symbol	Nazwa
1	Uprawy polowe	15	Specjalizujące się w uprawie zbóż (łącznie z ryżem), roślin oleistych i wysokobiałkowych na nasiona
		16	Specjalizujące się w uprawie polowej różnych gatunków roślin
2	Uprawy ogrodnicze	21	Specjalizujące się w uprawach ogrodniczych (warzyw, truskawek, kwiatów i roślin ozdobnych) pod wysokimi osłonami
		22	Specjalizujące się w gruntowych uprawach ogrodniczych (warzyw, truskawek, kwiatów i roślin ozdobnych)
		23	Specjalizujące się w uprawie grzybów i w szkółkarstwie oraz uprawach ogrodniczych (warzyw, truskawek, kwiatów i roślin ozdobnych)
3	Winnice	35	Specjalizujące się w uprawie winorośli
4	Uprawy trwałe	36	Specjalizujące się w uprawie drzew i krzewów owocowych (bez winorośli i oliwek)
		37	Specjalizujące się w uprawie oliwek
		38	Specjalizujące się w uprawie drzew i krzewów owocowych (uprawy trwałe)
5	Krowy mleczne	45	Specjalizujące się w chowie bydła mlecznego
6	Zwierzęta trawożerne	46	Specjalizujące się w chowie bydła rzeźnego (w tym hodowla)
		47	Specjalizujące się w chowie bydła mlecznego i rzeźnego (w tym hodowla)
		48	Specjalizujące się w chowie owiec, kóz i innych zwierząt żywionych paszami objętościowymi
7	Zwierzęta ziarnożerne	51	Specjalizujące się w chowie trzody chlewnej
		52	Specjalizujące się w chowie drobiu
		53	Specjalizujące się w chowie zwierząt żywionych paszami treściwymi
8	Mieszane	61	Mieszane - różne uprawy
		73	Mieszane - różne zwierzęta, z przewagą zwierząt żywionych paszami objętościowymi
		74	Mieszane - różne zwierzęta, z przewagą zwierząt żywionych paszami treściwymi
		83	Mieszane - uprawy polowe i zwierzęta żywione paszami objętościowymi
		84	Mieszane - różne uprawy i zwierzęta

Zestawienie typów rolniczych TF8 jest kombinacją typów podstawowych, pochodzących z różnych typów szczegółowych, tworzącą w rezultacie osiem grup gospodarstw rolnych [3], [4], [17], [18].

Z kolei Tabela 2.7-2 przedstawia sześć klas wielkości ekonomicznej gospodarstw rolnych (ES6) opracowanych na podstawie Wspólnotowej Typologii Gospodarstw Rolnych [17].

**Tabela 2.7-2 Grupowanie gospodarstw rolnych według wielkości ekonomicznej (euro), klasyfikacja ES6**

ES6		Rozmiar w euro		
Bardzo małe	(1)	2 000	≤ €	< 8 000
Małe	(2)	8 000	≤ €	< 25 000
Średnio-małe	(3)	25 000	≤ €	< 50 000
Średnio-duże	(4)	50 000	≤ €	< 100 000
Duże	(5)	100 000	≤ €	< 500 000
Bardzo duże	(6)		€	≥ 500 000

Uwaga: Tabela 2.7-2 zawiera rozmiary wielkości ekonomicznej wyrażone w euro, natomiast dla uproszczenia zapisu we wszystkich następujących tabelkach rozmiary prezentowane są w tysiącach euro.

**Tabela 2.7-3 Grupowanie gospodarstw rolnych według powierzchni użytków rolnych (UR)**

<b>Wyszczególnienie</b>	<b>Powierzchnia użytków rolnych w ha</b>
bardzo małe (AXS)	UR ≤ 5
małe (AS)	5 < UR ≤ 10
średnio- małe (AMS)	10 < UR ≤ 20
średnio- duże (AML)	20 < UR ≤ 30
duże (AL)	30 < UR ≤ 50
bardzo duże (AXL)	UR > 50

Klasyfikacja gospodarstw rolnych według 6 klas powierzchni użytków rolnych wyrażonej w ha, jest rzadziej stosowana (patrz: Tabela 2.7-3). Tego grupowania nie stosuje się w „Wynikach Standardowych FADN”. W publikacjach Komisji UE została ona wyparta przez grupowanie według parametrów ekonomicznych, ustalanych w ramach Wspólnotowej Typologii Gospodarstw Rolnych.

### 3. Zmienne zawarte w „Wynikach Standardowych FADN”

#### 3.1. Opis zmiennych w „Wynikach Standardowych FADN”

„Wyniki Standardowe FADN” zawierają 10 tabel tematycznych:

1. Populacja i próba gospodarstw.
2. Wybrane informacje o produkcji.
3. Wartość produkcji.
4. Koszty.
5. Dopłaty do działalności operacyjnej gospodarstwa.
6. Salda dopłat i podatków.
7. Dochód na gospodarstwo rolne.
8. Dochód na osobę.
9. Bilans finansowy na koniec roku obrachunkowego.
10. Wskaźniki finansowe.

Opisy poszczególnych zmiennych są zgodne z zawartymi w „Wynikach Standardowych FADN” [12] [16]. Natomiast ich zawartość w poszczególnych tabelach nie zawsze odpowiada w pełni tytułom. Należy więc zwrócić uwagę na szczegółowy opis danej zmiennej (od Tabela 3.1-1 do Tabela 3.1-10). W kolumnie „*Symbol*” zawarte jest alfanumeryczne, pięciodziankowe oznaczenie poszczególnych zmiennych.

Dla ułatwienia rozumienia poszczególnych zmiennych zawartych w „Wynikach Standardowych FADN”, w dalszej części rozdziału zamieszczono ich objaśnienia w porządku identycznym do prezentowanych wyników<sup>7</sup>. Dodatkowo zamieszczono szczegółowe schematy obliczeń wybranych zmiennych prezentowanych w Wynikach Standardowych.

**Tabela 3.1-1 Populacja i próba gospodarstw**

Symbol	Zmienna	Sposób obliczenia, uwagi
SYS02	Liczba reprezentowanych gospodarstw	Suma parametrów wag poszczególnych gospodarstw w próbie.
SYS03	Liczba gospodarstw w próbie	Liczba gospodarstw w próbie.
SYS04	Kurs wymiany jedn. monetarnej państwa członkowskiego na euro	Średni kurs wymiany krajowej waluty na euro w roku obrachunkowym. Obliczany jest jako średnia z miesięcznych kursów wymiany ważonych liczbą dni w miesiącu.

<sup>7</sup> Oznaczenia kolorów i formatowania: **zielony** = nowość; **niebieski pochylony** = modyfikacja algorytmu; **przekreślony** = usunięcie zmiennej.

**Tabela 3.1-2 Wybrane informacje o produkcji**

Symbol	Zmienna	J. m.	Sposób obliczenia, uwagi
<i>SE005</i>	<i>Wielkość ekonomiczna</i>	<i>euro</i>	<i>Wielkość ekonomiczna gospodarstwa rolnego, wyrażona w euro.</i>
SE010	Nakłady pracy ogółem	AWU	Całkowite nakłady pracy ludzkiej w ramach działalności operacyjnej gospodarstwa rolnego = AWU wyrażone w jednostkach przeliczeniowych pracy = osobach pełnozatrudnionych = 2 200 godz./rok. [SE015 + SE020]
<i>SE011</i>	<i>Czas pracy ogółem</i>	<i>godz.</i>	<i>Całkowity czas pracy ludzi w ramach działalności operacyjnej gospodarstwa rolnego, wyrażony w godzinach.</i> <i>[SE016 + SE021]</i>
SE015	Nakłady pracy własnej	FWU	Nakłady pracy w ramach działalności operacyjnej gospodarstwa rolnego osób nieopłaconych = FWU (głównie członków rodziny), wyrażone w jednostkach przeliczeniowych pracy rodziny = osobach pełnozatrudnionych rodziny.
<i>SE016</i>	<i>Czas pracy własnej</i>	<i>godz.</i>	<i>Czas pracy w ramach działalności operacyjnej gospodarstwa rolnego osób nieopłaconych (głównie członków rodziny), wyrażony w godzinach.</i>
SE020	Nakłady pracy najemnej	AWU	Nakłady pracy w ramach działalności operacyjnej gospodarstwa rolnego osób opłaconych gotówką lub w naturze, wyrażone w jednostkach przeliczeniowych pracy = osobach pełnozatrudnionych.
<i>SE021</i>	<i>Czas pracy najemnej</i>	<i>godz.</i>	<i>Czas pracy w ramach działalności operacyjnej gospodarstwa rolnego osób opłaconych gotówką lub w naturze, wyrażony w godzinach.</i>
SE025	Powierzchnia użytków rolnych	ha	Całkowity obszar ziemi użytkowanej rolniczo (użytków rolnych) = (UAA). Na tę powierzchnię składa się: ziemia własna, ziemia dzierżawiona na jeden rok lub dłużej, ziemia użytkowana na zasadzie udziału w zbiorze z właścicielem, a także ugory i odłogi. Nie uwzględnia się powierzchni uprawy grzybów, ziemi dzierżawionej na okres krótszy niż 1 rok, ziemi zalesionej i pozostałych gruntów (dróg, stawów, nieużytków, itp.). Powierzchnia wyrażona jest w hektarach (1 ha = 10 000 m <sup>2</sup> ).
SE030	Powierzchnia dzierżawionych użytków rolnych	ha	Powierzchnia ziemi dzierżawionej przez rolnika na podstawie umowy dzierżawnej na okres liczący co najmniej 1 rok (odpłatność regulowana w gotówce lub w naturze).
SE035	Zboża	ha	Pszenica zwyczajna, orkisz, pszenica twarda, żyto, jęczmień, owies, mieszanki zbożowe, kukurydza na ziarno, pozostałe zboża.
SE041	Pozostałe uprawy polowe	ha	Strączkowe na nasiona, ziemniaki, buraki cukrowe, zioła, oleiste i włókniste tącznie z nasionami, chmiel, tytoń, inne przemysłowe (tącznie z bawełną i trzciną cukrową).
<i>SE042</i>	<i>Uprawy energetyczne</i>	<i>ha</i>	<i>Powierzchnia uprawy roślin energetycznych.</i>

Symbol	Zmienna	J. m.	Sposób obliczenia, uwagi
SE046	Warzywa i kwiaty	ha	Świeże warzywa, melony, truskawki, kwiaty i rośliny ozdobne (uprawiane w uprawie polowej lub pod osłonami wysokimi). Dotyczy powierzchni podstawowej (nie uwzględnia się powierzchni wszystkich zbiorów), nawet gdy praktykowane jest następstwo na tej samej powierzchni, w tym samym roku obrachunkowym. Nie uwzględnia się powierzchni uprawy grzybów.
SE050	Winnice	ha	Łącznie z młodymi nasadzeniami jeszcze nie plonującymi (bez szkótek).
SE054	Uprawy trwałe	ha	Sady owocowe i jagodowe (łącznie z sadami tropikalnymi), gaje oliwne, szkółki i pozostałe uprawy trwałe (wiklina, sitowie, bambus). Łącznie z młodymi nasadzeniami i trwałymi uprawami pod osłonami. Bez winogron. [SE055 + SE060 + SE065]
SE055	Sady	ha	Sady owocowe i jagodowe (łącznie z sadami tropikalnymi).
SE060	Gaje oliwne	ha	Drzewa oliwne.
SE065	Pozostałe uprawy trwałe	ha	Szkółki i pozostałe uprawy trwałe (wiklina, sitowie, bambus). Łącznie z młodymi nasadzeniami i uprawami trwałymi pod osłonami.
SE071	Uprawy pastewne	ha	Pastewne korzeniowe i kapustne, trawa w uprawie polowej, łąki, pastwiska trwałe i niepielęgnowane, pozostałe uprawy pastewne.
SE072	Odłogi	ha	Powierzchnia użytków rolnych, nieuprawiana w roku obrachunkowym, niekwalifikująca się do otrzymania dotacji i innego wsparcia finansowego.
SE073	Ugory	ha	Grunty orne czasowo nieużytkowane, które pozostają w dobrej kulturze oraz które kwalifikują się do otrzymania dotacji i innego wsparcia finansowego.
SE074	Powierzchnia użytków rolnych wyłączona z produkcji	ha	Powierzchnia ta obejmuje: powierzchnię użytków rolnych, nieuprawianą w roku obrachunkowym, grunty orne czasowo nieużytkowane oraz trwałe użytki zielone nieużytkowane (TUZ) dla celów produkcyjnych ale uprawnione do dopłat. [SE072+SE073+TUZ]
SE075	Lasy	ha	Obszary zadrzewione, lasy, plantacje topoli, łącznie ze szkótkami leśnymi. Obszar ten nie jest ujęty w pozycji „Powierzchnia użytków rolnych” (SE025).



Symbol	Zmienna	J. m.	Sposób obliczenia, uwagi
SE080	Zwierzęta ogółem	LU	<i>Stan średni w roku: koniowatych, bydła, owiec, kóz, trzody chlewnej i drobiu utrzymywanych w gospodarstwie rolnym, wyrażony w jednostkach przeliczeniowych zwierząt (LU)<sup>8</sup>. Nie są uwzględniane roje pszczół oraz pozostałe zwierzęta. Zwierzęta nie będące własnością gospodarstwa rolnego, utrzymywane w gospodarstwie na podstawie umowy także ujęte są dla określenia rocznego stanu zwierząt.</i>
SE085	Krowy mleczne	LU	Krowy (także samice bawole), które wycieliły się i głównie utrzymywane są dla produkcji mleka z przeznaczeniem do spożycia przez ludzi. Nie ujmuje się tu krów wybrakowanych.
SE090	Pozostałe bydło	LU	Pozostałe bydło (z wyjątkiem krów mlecznych).
SE095	Owce i kozy	LU	Matki kozie i pozostałe kozy, matki owcze i pozostałe owce.
SE100	Trzoda chlewna	LU	Prosięta, maciory, tuczniki i pozostała trzoda chlewna.
SE105	Drób	LU	Drób mięsny, kury nioski i pozostały drób.
SE110	Plon pszenicy	dt/ha	Ilość wyprodukowanego ziarna pszenicy zwyczajnej i orkiszu z jednego hektara wyrażona w decytonach na hektar (100 kg/ha).
SE115	Plon kukurydzy	dt/ha	Ilość wyprodukowanego ziarna kukurydzy z jednego hektara wyrażona w decytonach na hektar (100 kg/ha).
SE120	Obsada zwierząt	LU/ha	Obsada zwierząt żywionych systemem wypasowym (przeżuwaczy), bez cieląt przeznaczonych na tucz, na 1 ha powierzchni paszowej. Średnia liczba jednostek przeliczeniowych (LU) z sumy: bydła (bez cieląt opasowych) oraz owiec i kóz, przypadająca na 1 hektar roślin pastewnych uprawianych na użytkach rolnych. Do tej powierzchni zalicza się uprawy pastewne, ugory i odłogi. Parametr obsady zwierząt jest obliczany tylko dla gospodarstw utrzymujących ten rodzaj zwierząt i posiadających uprawy pastewne (powierzchnię paszową).
SE125	Wydajność mleczna krów	kg/krowę <sup>9</sup>	Produkcja mleka i przetworów z mleka (w ekwiwalencie mleka) w przeliczeniu na jedną krowę mleczną. Produkcja mleka obejmuje sprzedaż, przekazanie mleka do gospodarstwa domowego i zużycie mleka w gospodarstwie rolnym (skarmione przez zwierzęta).

<sup>8</sup> konie	:= 0, 8	krowy mleczne	:= 1, 0	loch	:= 0, 5
cielęta na tucz	:= 0, 4	krowy wybrakowane	:= 1, 0	tuczniki	:= 0, 3
cielęta < 1 rok	:= 0, 4	krowy pozostałe	:= 0, 8	trzoda pozostała	:= 0, 3
byczki 1 - 2 lata	:= 0, 7	matki kozie	:= 0, 1	brojlery	:= 0, 007
jałówki 1 - 2 lata	:= 0, 7	kozy pozostałe	:= 0, 1	kury nioski	:= 0, 014
byki ≥ 2 lata	:= 1, 0	matki owcze	:= 0, 1	drób pozostały	:= 0, 03
jałówki hodow.	:= 0, 8	owce pozostałe	:= 0, 1	króliki	:= 0, 02
jałówki na tucz	:= 0, 8	prosięta	:= 0, 027		

<sup>9</sup> Stosuje się przelicznik 1 litr mleka = 1, 031 kg.

**Tabela 3.1-3 Wartość produkcji**

Symbol	Zmienna	J. m.	Sposób obliczenia, uwagi
SE131	Produkcja ogółem	c.u.	Suma wartości produkcji: roślinnej, zwierzęcej i pozostałej. Obejmuje: sprzedaż, przekazania do gospodarstwa domowego, zużycie na potrzeby gospodarstwa rolnego, różnicę stanu zapasów, różnicę wartości zwierząt wywołaną zmianą cen a pomniejszona jest o zakup zwierząt. [SE135 + SE206 + SE256]
SE132	Relacja produkcji ogółem do kosztów ogółem	krotność	Relacja produkcji ogółem do kosztów ogółem. [SE131/SE270]
SE135	Produkcja roślinna	c.u.	Obejmuje: sprzedaż, zużycie wewnętrzne, przekazanie do gospodarstwa domowego i różnicę stanu zapasów. [SE140 + SE145 + SE146 + SE150 + SE155 + SE160 + SE165 + SE170 + SE175 + SE180 + SE185 + SE190 + SE195 + SE200]
SE136	Produkcja roślinna na 1 ha	c.u./ha	Wartość produkcji roślinnej w przeliczeniu na 1 ha użytków rolnych z wyłączeniem ziemi oddzierżawionej. [SE135/(SE025-powierzchnia ziemi oddzierżawionej)]
SE140	Zboża	c.u.	Dotyczy upraw na ziarno.
SE145	Rośliny białkowe	c.u.	Uprawiane na nasiona, bez upraw zbieranych na zielonkę z przeznaczeniem na pasze. Nie ujmują się tu warzywa i soi.
SE146	Uprawy energetyczne	c.u.	<i>Wszystkie rośliny uprawiane na cele energetyczne.</i>
SE150	Ziemniaki	c.u.	Wszystkie typy odmian - także ziemniaki wczesne i sadzeniaki.
SE155	Buraki cukrowe	c.u.	Dotyczy przede wszystkim korzeni. Nie ujmują się wartości liści, natomiast uwzględnia się wartość wyśtoków otrzymanych od cukrowni lub odsprzedanych przez rolnika do cukrowni.
SE160	Rośliny oleiste	c.u.	Rośliny oleiste i włókniste uprawiane na olej (bez bawełny).
SE165	Rośliny przemysłowe	c.u.	Chmiel, tytoń, inne uprawy przemysłowe (łącznie z ziołami, roślinami aromatycznymi i przyprawowymi, bawełną i trzciną cukrową oraz włóknistymi i konopiami uprawianymi na włókno).
SE170	Warzywa, kwiaty	c.u.	Świeże warzywa, melony, truskawki, kwiaty i rośliny ozdobne (uprawiane w uprawie polowej lub pod osłonami). Tu uwzględniona jest też wartość produkcji grzybów (mimo tego, że powierzchnia uprawy grzybów nie jest uwzględniona w pozycji SE046).
SE175	Owoce	c.u.	Owoce z drzew i krzewów uprawianych w uprawie polowej (łącznie z owocami tropikalnymi).
SE180	Owoce cytrusowe	c.u.	Pomarańcze, nektarynki i mandarynki, klementynki, cytryny i inne owoce cytrusowe.
SE185	Wina i winogrona	c.u.	Winogrona spożywcze, winogrona do produkcji win jakościowych i stołowych, różne produkty z winogron (moszcz z winogron itp.), wino, produkty uboczne z produkcji wina, rodzyunki.
SE190	Oliwki i olej z oliwek	c.u.	Oliwki jadalne, oliwki do produkcji oleju, olej i produkty uboczne z produkcji oleju z oliwek.
SE195	Uprawy pastewne	c.u.	Rośliny pastewne korzeniowe i kapustne, trawa w uprawie polowej, łąki, pastwiska trwałe i niepielegnowane, pozostałe uprawy pastewne. Tu wchodzi także produkcja z ugorów i odłogów (o ile taka występuje w gospodarstwie).

Symbol	Zmienna	J. m.	Sposób obliczenia, uwagi
SE200	Inne produkty pochodzenia roślinnego	c.u.	Nasiona i sadzonki (traw, roślin polowych i ogrodniczych, bez zbóż, roślin białkowych, ziemniaków i roślin oleistych), inne uprawy polowe (nieujęte w wyszczególnionych pozycjach), uprawy trwałe rosnące pod osłonami nieuwzględnione w SE170. Tu wlicza się także przyrost wartości młodych plantacji wieloletnich (do wejścia w plonowanie). Ustala się go na podstawie poniesionych kosztów.
SE206	Produkcja zwierzęca	c.u.	Produkcja obejmuje wartość produkcji żywca oraz wartość produktów pochodzenia zwierzęcego. Produkcja zwierzęca obejmuje: sprzedaż, różnicę wartości zwierząt w roku obrachunkowym i przekazanie do gospodarstwa domowego. Pomniejsza się ją o zakup zwierząt. Rachunek jest przeprowadzany dla koniowatych, bydła, owiec, kóz, trzody chlewnej, drobiu i pozostałych zwierząt. Różnica wartości zwierząt stada obrotowego obejmuje stan na koniec roku pomniejszony o stan na początek roku. W przypadku zwierząt stada podstawowego szacuje się także różnicę wartości zwierząt z tytułu zmiany cen jednostkowych w roku obrachunkowym. Produkcja produktów zwierzęcych obejmuje sprzedaż, przekazanie do gospodarstwa domowego, zużycie wewnętrzne i różnicę stanu zapasów. Do produktów zwierzęcych zalicza się: mleko i produkty z mleka krów, owiec i kóz, wełnę, jaja kurze, inne produkty zwierzęce (przychody z krycia, obornik, jaja innych ptaków itp.), a także wpływy z usługowego odchowu zwierząt oraz z miodu. [SE216 + SE220 + SE225 + SE230 + SE235 + SE240 + SE245 + SE251]
SE207	Produkcja zwierzęca na 1 LU	c.u./LU	Wartość produkcji zwierzęcej w przeliczeniu na jedną jednostkę przeliczeniową zwierząt. [SE206/SE080]
SE211	Różnica wartości zwierząt	c.u.	Różnica wartości zwierząt stada podstawowego i obrotowego z tytułu zmiany cen jednostkowych w roku obrachunkowym. Zmienna ta umożliwia pominięcie wpływu zmian cen zwierząt stada podstawowego na wartość produkcji w danym roku.
SE216	Mleko i przetwory z mleka krowiego	c.u.	W tej pozycji ujęta jest wartość mleka i przetworów pomniejszona o odpowiednie opłaty współodpowiedzialnościowe (jeśli występują), lecz bez opłat karnych za nieprawidłową realizację kwoty mlecznej. Te opłaty są ujęte w saldzie dopłat i kar do produkcji mleka.
SE220	Żywiec wołowy	c.u.	Obejmuje produkcję i różnicę wartości zwierząt (z uwzględnieniem różnicy wartości zwierząt stada obrotowego i podstawowego).
SE225	Żywiec wieprzowy	c.u.	Obejmuje produkcję i różnicę wartości zwierząt (z uwzględnieniem różnicy wartości zwierząt stada obrotowego i podstawowego).
SE230	Żywiec barani i kozi	c.u.	Obejmuje produkcję i różnicę wartości zwierząt (z uwzględnieniem różnicy wartości zwierząt stada obrotowego i podstawowego).
SE235	Żywiec drobiowy	c.u.	Obejmuje produkcję i różnicę wartości zwierząt stada obrotowego (wartość na koniec roku - wartość na początek roku).
SE240	Jaja	c.u.	W pozycji tej uwzględnione są jaja kurze.
SE245	Mleko i przetwory z mleka owczego i koziego	c.u.	W tej pozycji ujęta jest wartość mleka i jego przetworów.

Symbol	Zmienna	J. m.	Sposób obliczenia, uwagi
SE251	Inne zwierzęta i produkty zwierzęce	c.u.	Pozycja ta obejmuje: żywiec koński i inne zwierzęta niewymienione wyżej – np.: króliki, roje pszczele, zwierzęta futerkowe, ryby, strusie (z uwzględnieniem różnicy wartości zwierząt stada obrotowego i podstawowego), a także wełnę i pozostałe produkty pochodzenia zwierzęcego (np. obornik czy mleko innych zwierząt), a także przychody z krycia i przychody z usługowego odchovu zwierząt. Różnica wartości stada podstawowego koni z tytułu zmiany cen jednostkowych w roku obrachunkowym też wliczana jest do tej pozycji.
SE256	Pozostała produkcja	c.u.	Do pozycji tej należą: czynsz za wdzierżawioną ziemię w stanie gotowym do siewu, przychody z okazjonalnego przekazania powierzchni paszowej, produkty z lasu, świadczenie usług, wynajem sprzętu, odsetki od aktywów obrotowych niezbędnych do bieżącego funkcjonowania gospodarstwa rolnego, przychody z agroturystyki, przychody dotyczące wcześniejszych lat obrachunkowych, pozostałe produkty i przychody.
SE260	Przekazania do gospodarstwa domowego	c.u.	Wartość produktów roślinnych i zwierzęcych przekazanych do gospodarstwa domowego rolnika. Wartość ta stanowi część produkcji ogółem.
SE265	Zużycie wewnętrzne	c.u.	Wartość produktów roślinnych i zwierzęcych wytworzonych i zużytych w ramach działalności operacyjnej gospodarstwa rolnego, np. produkty roślinne zużyte jako pasze dla zwierząt, a także nasiona i sadzeniaki. Produkty te uwzględnione są w rachunku produkcji ogółem a zarazem stanowią one istotną pozycję w kosztach pasz i materiału rozmnożeniowego.

**Tabela 3.1-4 Koszty**

Symbol	Zmienna	J. m.	Sposób obliczenia, uwagi
SE270	Koszty ogółem	c.u.	Obejmują: koszty bezpośrednie, koszty ogólnogospodarcze, amortyzację i koszt czynników zewnętrznych. Ujęte są tu koszty dotyczące działalności operacyjnej gospodarstwa rolnego poniesione na produkcję uzyskaną w roku obrachunkowym. Uwzględnione są nakłady produktów potencjalnie towarowych wytworzonych w gospodarstwie rolnym i zużytych w ramach działalności operacyjnej – do celów produkcyjnych (nasiona i sadzonki oraz pasze dla zwierząt żywionych systemem wypasowym i ziarnożernych). Obornik nie jest traktowany jako produkt potencjalnie towarowy i nie jest uwzględniany w tej pozycji. Podatki gospodarstwa rolnego i inne opłaty nie są włączone do kosztów ogółem, lecz uwzględniane są przy obliczaniu sald dopłat i podatków dotyczących działalności operacyjnej i inwestycyjnej. Podatki od dochodów spoza gospodarstwa rolnego nie są uwzględniane w rachunkach FADN. [SE275 + SE360 + SE365]
SE275	Zużycie pośrednie	c.u.	Obejmuje koszty bezpośrednie (z uwzględnieniem produktów wytworzonych i zużytych w procesie produkcji w gospodarstwie rolnym) oraz koszty ogólnogospodarcze towarzyszące działalności operacyjnej w roku obrachunkowym. [SE281 + SE336]

Symbol	Zmienna	J. m.	Sposób obliczenia, uwagi
SE281	Koszty bezpośrednie	c.u.	Obejmują: koszty bezpośrednie produkcji roślinnej (nasiona i sadzonki, nawozy, środki ochrony roślin, pozostałe koszty bezpośrednie produkcji roślinnej), koszty bezpośrednie produkcji zwierzęcej (pasza dla zwierząt żywionych systemem wypasowym i dla zwierząt ziarnożernych, inne koszty bezpośrednie produkcji zwierzęcej) oraz koszty bezpośrednie produkcji leśnej. [SE285 + SE295 + SE300 + SE305 + SE310 + SE320 + SE330 + SE331]
SE284	Koszty bezpośrednie produkcji roślinnej na 1 ha	c.u./ha	Wartość kosztów bezpośrednich produkcji roślinnej w przeliczeniu na 1 ha użytków rolnych. [(SE285 + SE295 + SE300 + SE305)/SE025]
SE285	Nasiona i sadzonki	c.u.	Odnoszące się do upraw rolniczych i ogrodniczych. Nowe nasadzenia plantacji trwałych i drzewostanu leśnego zalicza się do działalności inwestycyjnej a nie do kosztów bezpośrednich (własne i obce).
SE290	Nasiona i sadzonki własne	c.u.	Nasiona i sadzonki wyprodukowane i zużyte w gospodarstwie.
SE295	Nawozy	c.u.	Zakupione nawozy i materiały poprawiające jakość ziemi (bez zużytych w produkcji leśnej).
SE300	Środki ochrony roślin	c.u.	Środki ochrony roślin, pułapki i chwytaki, urządzenia płoszące ptaki, osłony przeciwgradowe, ochrona przeciwmrozowa itp. (bez środków zużytych w produkcji leśnej).
SE305	Pozostałe koszty bezpośrednie produkcji roślinnej	c.u.	Obejmują: analizy gleby, zakup upraw na pniu, czynsz za ziemię dodzierżawioną na okres krótszy niż 1 rok, okazjonalny zakup owoców roślinnych (winogron itp.), koszty dotyczące przygotowania produktów do sprzedaży, koszty przechowywania, koszty sprzedaży owoców roślinnych itp.
SE309	Koszty bezpośrednie produkcji zwierzęcej na 1 LU	c.u./LU	Wartość kosztów bezpośrednich produkcji zwierzęcej w przeliczeniu na 1 jednostkę przeliczeniową zwierząt. [(SE310 + SE320 + SE330)/SE080]
SE310	Pasze dla zwierząt żywionych w systemie wypasowym	c.u.	Pasze treściwe (łącznie z lizawkami mineralnymi i środkami konserwującymi), pasze objętościowe, opłaty za wypas na wspólnych pastwiskach, koszty usługowego odchovu zwierząt, czynsz za dodzierżawioną powierzchnię paszową dla koni, bydła, owiec i kóz, niezaliczoną do powierzchni użytków rolnych (SE025) (własna i obca).
SE315	Pasze dla zwierząt żywionych w systemie wypasowym, wytworzone w gosp. rol.	c.u.	Produkty potencjalnie towarowe wytworzone w gospodarstwie rolnym (łącznie z mlekiem, ale bez mleka wysanego przez cielęta, jagnięta i kozłęta) i skarmione przez zwierzęta żywione w systemie wypasowym.
SE320	Pasze dla zwierząt ziarnożernych	c.u.	Pasze dla zwierząt ziarnożernych (m.in. trzody chlewnej i drobiu) – wszystkie rodzaje (własna i obca).
SE325	Pasze dla zwierząt ziarnożernych wytworzone w gosp. rol.	c.u.	Produkty potencjalnie towarowe wytworzone w gospodarstwie rolnym (łącznie z mlekiem, innym niż wysane przez cielęta, jagnięta i kozłęta) i skarmione przez zwierzęta ziarnożerne.
SE330	Pozostałe koszty bezpośrednie produkcji zwierzęcej	c.u.	Opłaty za usługi weterynaryjne i koszty inseminacji, koszty analiz mleka, okazjonalne zakupy produktów pochodzenia zwierzęcego (mleko itp.), koszty dotyczące przygotowania produktów do sprzedaży, koszty przechowywania, koszty sprzedaży produktów zwierzęcych itp.

Symbol	Zmienna	J. m.	Sposób obliczenia, uwagi
SE331	Koszty bezpośrednie produkcji leśnej	c.u.	Nawozy, materiały ochronne, drobne koszty bezpośrednie. Koszty pracy najemnej, usług i maszyn nie są tu włączone. Są one wykazane w innych – odpowiednich rodzajowo pozycjach kosztowych.
SE336	Koszty ogólnogospodarcze	c.u.	Koszty ogólnogospodarcze związane z działalnością operacyjną, lecz nieuznane za koszty bezpośrednie działalności operacyjnej. [SE340 + SE345 + SE350 + SE356]
SE340	Koszty utrzymania maszyn i budynków	c.u.	Koszty bieżącego utrzymania sprzętu (i zakupu narzędzi o małej wartości), koszty ponoszone na samochody osobowe, bieżące utrzymanie budynków i urządzeń melioracyjnych, ubezpieczenie budynków. Remonty kapitałowe zaliczane są do działalności inwestycyjnej.
SE345	Energia	c.u.	Paliwa silnikowe i oleje smarne, energia elektryczna, paliwa grzewcze (opał).
SE350	Usługi	c.u.	Koszty pracy wykonanej w ramach usług oraz koszt wynajmu (zaangażowania) maszyn.
SE356	Pozostałe koszty ogólnogospodarcze	c.u.	Woda, ubezpieczenia (bez ubezpieczeń budynków i wypadków przy pracy, odpowiedzialności cywilnej) oraz inne koszty ogólnogospodarcze powstałe w ramach działalności operacyjnej gospodarstwa rolnego (np. opłaty za prowadzenie księgowości, opłaty telefoniczne).
SE360	Amortyzacja	c.u.	Amortyzacja środków trwałych własnych wycenionych według wartości odtworzeniowej. W rachunku wyników pozycja amortyzacji środków trwałych odnosi się do całego roku obrachunkowego. Kwota amortyzacji jest ustalana na podstawie wartości odtworzeniowej. Amortyzacja dotyczy: plantacji wieloletnich, budynków i wyposażenia trwałego, urządzeń melioracyjnych, maszyn i narzędzi. Nie oblicza się amortyzacji w przypadku ziemi, lasów, kwot i limitów produkcyjnych oraz aktywów obrotowych.
SE365	Koszty czynników zewnętrznych	c.u.	Koszty zaangażowania obcych czynników wytwórczych (pracy, ziemi i kapitału) w procesie produkcyjnym. Do tych kosztów zaliczają się: wynagrodzenia za pracę, czynsze i odsetki. [SE370 + SE375 + SE380]
SE370	Wynagrodzenia	c.u.	Wynagrodzenia i ubezpieczenia społeczne pracowników najemnych. Nie wlicza się kwot otrzymanych przez pracowników zaliczanych do nieopłaconej siły roboczej.
SE375	Czynsze	c.u.	Czynsze za dzierżawę ziemi, budynków i koszty opłat dzierżawnych.
SE380	Odsetki	c.u.	Odsetki i opłaty finansowe płacone za kredyty zaciągnięte w celu zakupu ziemi, budynków, maszyn i wyposażenia, zwierząt oraz materiałów. Odsetki i opłaty finansowe za zobowiązania. Otrzymane dopłaty do odsetek muszą być odjęte.

**Tabela 3.1-5 Dopłaty do działalności operacyjnej gospodarstwa**

Symbol	Zmienna	J. m.	Sposób obliczenia, uwagi
SE605	Dopłaty do działalności operacyjnej	c.u.	Dopłaty do działalności operacyjnej (bez dopłat do inwestycji). Dopłaty do odsetek i płatności za zaprzestanie działalności rolniczej nie są ujmowane. Ewidencja danych rachunkowych odbywa się na podstawie dopłat „należnych”. [SE610 + SE615 + SE624 + SE625 + SE626 + SE630+SE650+SE699]
SE610	Dopłaty do produkcji roślinnej	c.u.	Dopłaty do produkcji roślinnej, łącznie z płatnościami wyrównawczymi (płatnościami obszarowymi i dopłatami za odłogowanie ziemi). Dopłaty te nie zawierają jednolitej płatności obszarowej (SE631). [SE611 + SE612 + SE613]
SE611	Dopłaty wyrównawcze / płatności obszarowe	c.u.	Dopłaty dla producentów zbóż, roślin oleistych i białkowych (COP) oraz roślin energetycznych.
SE612	Dopłaty za odłogowanie	c.u.	Dopłaty otrzymane przez producentów COP, zobowiązanych do odłogowania części posiadanej przez nich ziemi. Ta powierzchnia ziemi może być wykorzystana do uprawy określonych roślin na cele nieżywnościowe.
SE613	Pozostałe dopłaty do produkcji roślinnej	c.u.	Pozostałe dopłaty do upraw polowych, ogrodniczych i plantacji wieloletnich.
SE615	Dopłaty do produkcji zwierzęcej	c.u.	Dopłaty do zwierząt i do produktów pochodzenia zwierzęcego. [SE616 + SE617 + SE618 + SE619]
SE616	Saldo dopłat i kar do produkcji mleka	c.u.	Dopłaty do produkcji mleka pomniejszone o kary umowne za przekroczenie limitu produkcji mleka.
SE617	Dopłaty do pozostałej produkcji bydłowej	c.u.	Dopłaty uzyskiwane z tytułu chowu bydła innego niż krowy mleczne, np. premie za cielęta płci męskiej, za młode byczki, za krowy mamki.
SE618	Dopłaty do produkcji owiec i kóz	c.u.	Poza dopłatami do matek owczych i kozich, uwzględnione są dopłaty do produktów wytwarzanych z mleka koziego i owczego.
SE619	Pozostałe dopłaty do produkcji zwierzęcej	c.u.	Pozostałe dopłaty do produkcji zwierzęcej (w sytuacji kiedy otrzymanych dopłat nie można przypisać do określonej działalności z powodu braku odpowiednio szczegółowych danych).
SE620	Pozostałe dopłaty <sup>10</sup>	c.u.	Pozostałe dopłaty do działalności operacyjnej gospodarstwa, w szczególności odnoszące się do produkcji leśnej, agroturystyki, programów rolnośrodowiskowych, zalesiania i pomocy strukturalnej. Ujmowane są w tej pozycji także granty i dopłaty do szkód oraz wyjątkowe dopłaty. W zmiennej tej zawiera się m.in. SE621, SE622, SE623.
SE621	Dopłaty rolnośrodowiskowe	c.u.	Dopłaty rolnośrodowiskowe.

<sup>10</sup> Zmienna SE620 używana była do roku 2009.

Symbol	Zmienna	J. m.	Sposób obliczenia, uwagi
SE622	Dopłaty do obszarów o niekorzystnych warunkach gospodarowania (LFA)	c.u.	Dopłaty do obszarów o niekorzystnych warunkach produkcji rolniczej (LFA).
SE623	Inne dopłaty do rozwoju obszarów wiejskich	c.u.	Dopłaty za dostosowanie gospodarstw rolnych do standardów UE, do usług doradztwa rolniczego, dopłaty do poprawy jakości produktów rolniczych, do szkoleń, do zalesiania i do zachowania równowagi ekologicznej środowiska leśnego.
SE624	Dopłaty do rozwoju obszarów wiejskich	c.u.	Dopłaty do rozwoju obszarów wiejskich obejmują: dopłaty rolnośrodowiskowe, dopłaty do obszarów o niekorzystnych warunkach produkcji rolniczej (LFA), pozostałe dopłaty do rozwoju obszarów wiejskich uwzględniające dopłaty ze środków krajowych. W zmiennej tej zawiera się m.in.: SE621, SE622, SE623.
SE625	Dopłaty do zużycia pośredniego	c.u.	Dopłaty do kosztów i nakładów poniesionych w ramach działalności operacyjnej gospodarstwa rolnego z wyłączeniem dopłat do wynagrodzeń, czynszów, podatków i odsetek.
SE626	Dopłaty do kosztów czynników zewnętrznych	c.u.	Dopłaty do wynagrodzeń, czynszów i odsetek.
SE630	<i>Płatności "decoupled"</i>	c.u.	<i>Jednolite płatności obszarowe oraz dodatkowe płatności. [SE631 + SE632 + SE640]</i>
SE631	Jednolita płatność na gospodarstwo	c.u.	Tylko dla starych państw członkowskich.
SE632	<i>Jednolita płatność obszarowa</i>	c.u.	<i>Tylko dla nowych państw członkowskich (bez Malty i Słowenii).</i>
SE640	Dodatkowe wsparcie	c.u.	Dodatkowa kwota pomocy wynikająca z modulacji płatności bezpośrednich.
SE650	Wsparcie specjalne	c.u.	Wsparcie specjalne przyznawane na podstawie art. 68 rozporządzenia (EC) Nr 73/2009.
SE699	Pozostałe dopłaty	c.u.	Pozostałe dopłaty do działalności operacyjnej gospodarstwa. Ujmowane są w tej pozycji także granty i dopłaty do szkół oraz wyjątkowe dopłaty.

**Tabela 3.1-6 Salda dopłat i podatków**

Symbol	Zmienna	J. m.	Sposób obliczenia, uwagi
SE600	<i>Saldo dopłat i podatków dot. dział. operacyjnej</i>	c.u.	<i>Dopłaty i podatki mające związek z działalnością operacyjną w roku obrachunkowym. Saldo dopłat i podatków w ramach działalności operacyjnej obejmuje dopłaty i saldo VAT z działalności operacyjnej pomniejszone o podatki gospodarstwa rolnego. [SE605 + SE395 - SE390]</i>
SE605	<i>Dopłaty do działalności operacyjnej</i>	c.u.	<i>Dopłaty do działalności operacyjnej (bez dopłat do inwestycji). Dopłaty do odsetek i płatności za zaprzestanie działalności rolniczej nie są ujmowane. Ewidencja danych rachunkowych odbywa się na podstawie dopłat „należnych”. [SE610 + SE615 + SE624 + SE625 + SE626 + SE630 + SE650 + SE699]</i>



Symbol	Zmienna	J. m.	Sposób obliczenia, uwagi
SE395	Saldo podatku VAT (z wyłączeniem podatku VAT od inwestycji)	c.u.	Podstawową zasadą, odnoszącą się do wszystkich zapisów jest ewidencja danych według wartości netto (bez VAT). Zasada ta nie stwarza kłopotu w przypadku gdy rolnik jest podatnikiem VAT na zasadach ogólnych. W przypadku gdy obowiązuje system rolniczy, różne kwoty VAT powinny być ewidencjonowane w taki sposób, aby przy obliczaniu wyników, wszelkie korzyści z uczestnictwa w krajowym systemie VAT dla rolnictwa mogły zostać uwzględnione. Saldo VAT dla działalności operacyjnej gospodarstwa rolnego oblicza się odejmując od kwoty VAT należnego zryczałtowaną kwotę VAT naliczonego.
SE390	Podatki	c.u.	Podatki i inne opłaty gospodarstwa rolnego (bez VAT gospodarstwa rolnego i podatków osobistych rolnika), a także podatki i inne opłaty od ziemi i budynków. Dopłaty do podatków nie są ujmowane.
SE405	Saldo dopłat i podatków dot. dział. inwestycyjnej	c.u.	Dopłaty i podatki niemające związku z działalnością operacyjną gospodarstwa rolnego w roku obrachunkowym. Saldo to oblicza się poprzez odjęcie od kwoty dopłat do działalności inwestycyjnej i rekompensat za rezygnację z produkcji mleka kwoty VAT naliczonego (zapłaconego przy zakupach mających związek z działalnością inwestycyjną). [SE406 + SE407 - SE408]
SE406	Dopłaty do inwestycji	c.u.	Dopłaty do inwestycji.
SE407	Rekompensaty za rezygnację z produkcji mleka	c.u.	Rekompensata może być wypłacana w postaci kwoty ryczałtowej lub rozłożona na okres kilku lat.
SE408	Podatek VAT zapłacony od inwestycji	c.u.	Podatek VAT zapłacony od inwestycji.

**Tabela 3.1-7 Dochód na gospodarstwo rolne**

Symbol	Zmienna	J. m.	Sposób obliczenia, uwagi
SE131	Produkcja ogółem	c.u.	Suma wartości produkcji: roślinnej, zwierzęcej i pozostałej. Obejmuje: sprzedaż, przekazania do gospodarstwa domowego, zużycie na potrzeby gospodarstwa rolnego, różnicę stanu zapasów, różnicę wartości zwierząt wywołaną zmianą cen a pomniejszona jest o zakup zwierząt. [SE135 + SE206 + SE256]
SE275	Zużycie pośrednie	c.u.	Obejmuje koszty bezpośrednie (z uwzględnieniem produktów wytworzonych w gospodarstwie rolnym) oraz koszty ogólnogospodarcze towarzyszące działalności operacyjnej w roku obrachunkowym. [SE281 + SE336]
SE600	<i>Saldo dopłat i podatków dot. dział. operacyjnej</i>	c.u.	<i>Dopłaty i podatki mające związek z działalnością operacyjną w roku obrachunkowym. Saldo dopłat i podatków w ramach działalności operacyjnej obejmuje dopłaty i saldo VAT z działalności operacyjnej pomniejszone o podatki gospodarstwa rolnego.</i> [SE605 + SE395 - SE390]
SE410	<i>Wartość dodana brutto</i>	c.u.	<i>Obejmuje produkcję ogółem pomniejszoną o zużycie pośrednie, a następnie skorygowaną o saldo dopłat i podatków dotyczących działalności operacyjnej.</i> [SE131 - SE275 + SE600]

Symbol	Zmienna	J. m.	Sposób obliczenia, uwagi
SE360	Amortyzacja	c.u.	Amortyzacja środków trwałych własnych wycenionych według wartości odtworzeniowej. W rachunku wyników pozycja amortyzacji środków trwałych odnosi się do całego roku obrachunkowego. Kwota amortyzacji jest ustalana na podstawie wartości odtworzeniowej. Amortyzacja dotyczy: plantacji wieloletnich, budynków i wyposażenia trwałego, urządzeń melioracyjnych, maszyn i narzędzi. Nie oblicza się amortyzacji w przypadku ziemi, lasów, kwot i limitów produkcyjnych oraz aktywów obrotowych.
SE415	Wartość dodana netto	c.u.	<i>Opłata za zaangażowanie czynników wytwórczych do działalności operacyjnej gospodarstwa rolnego, bez względu na ich status własnościowy (obce lub własne). Ten parametr jest odpowiedni do porównań gospodarstw posiadających różną strukturę własnościową zaangażowanych czynników wytwórczych. Oblicza się go przez odjęcie amortyzacji od wartości dodanej brutto.</i>
SE365	Koszty czynników zewnętrznych	c.u.	Koszty zaangażowania obcych czynników wytwórczych (pracy, ziemi i kapitału) w procesie produkcyjnym. Do tych kosztów zaliczają się: wynagrodzenia za pracę, czynsze i odsetki. [SE370 + SE375 + SE380]
SE405	Saldo dopłat i podatków dot. dział. inwestycyjnej	c.u.	Dopłaty i podatki niemające związku z działalnością operacyjną gospodarstwa rolnego w roku obrachunkowym. Saldo to oblicza się poprzez odjęcie od kwoty dopłat do działalności inwestycyjnej i rekompensat za rezygnację z produkcji mleka kwoty VAT naliczonego (zapłaconego przy zakupach mających związek z działalnością inwestycyjną). [SE406 + SE407 - SE408]
SE420	Dochód z rodzinnego gospodarstwa rolnego	c.u.	<i>Opłata za zaangażowanie własnych czynników wytwórczych (w przypadku gospodarstw posiadających osobowość prawną tylko ziemi i kapitału) do działalności operacyjnej gospodarstwa rolnego oraz opłata za ryzyko podejmowane przez prowadzącego gospodarstwo rolne w roku obrachunkowym. Dochód ten oblicza się przez odjęcie salda dopłat i podatków dotyczących inwestycji oraz kosztu czynników zewnętrznych od wartości dodanej netto.</i> [SE415 - SE365 + SE405]

**Tabela 3.1-8 Dochód na osobę**

Symbol	Zmienna	J. m.	Sposób obliczenia, uwagi
SE425	Wartość dodana netto na osobę pełnozatrudnioną	c.u./ AWU	Wartość dodana netto na osobę pełnozatrudnioną (jednostkę przeliczeniową pracy). [SE415/SE010]
SE430	Dochód z rodzinnego gospodarstwa rolnego na osobę pełnozatrudnioną rodziny	c.u./ FWU	Dochód z rodzinnego gospodarstwa rolnego na osobę pełnozatrudnioną rodziny (jednostkę przeliczeniową pracy rodziny). Obliczona tylko dla gospodarstw rolnych, w których występują nakłady pracy własnej (SE015>0). [SE420/SE015]

**Tabela 3.1-9 Bilans finansowy na koniec roku obrachunkowego**

Symbol	Zmienna	J. u.	Sposób obliczenia, uwagi
SE436	Aktywa ogółem	c.u.	Obejmuje tylko aktywa stanowiące własność rolnika. Aktywa ogółem obejmują aktywa trwałe i aktywa obrotowe. [SE441 + SE465]
SE441	Aktywa trwałe	c.u.	Aktywa trwałe obejmują ziemię rolniczą, budynki gospodarstwa rolnego, nasadzenia leśne oraz maszyny i urządzenia, a także zwierzęta stada podstawowego. [SE446 + SE450 + SE455 + SE460]
SE446	Ziemia, uprawy trwałe i kwoty produkcyjne	c.u.	Obejmuje ziemię rolniczą, urządzenia melioracyjne, uprawy trwałe, kwoty i inne przypisane prawa (włącznie z kosztami nabycia) oraz lasy. Kwoty produkcyjne (i inne przypisane prawa) uzyskane bezpłatnie nie są wyceniane w bilansie (ewidencjonowana jest tylko ich sprzedaż).
SE450	Budynki	c.u.	Budynki i ich trwałe wyposażenie należące do rolnika.
SE455	Maszyny, urządzenia i śr. transportu	c.u.	Maszyny, ciągniki, samochody osobowe i ciężarówki, sprzęt nawadniający (bez narzędzi o małej wartości bądź o okresie użytkowania nieprzekraczającym jednego roku).
SE460	Stado podstawowe (płeć żeńska)	c.u.	Tu uwzględnia się: jątówki cielne, krowy mleczne, inne krowy w okresie rozrodu, matki kozie i owcze oraz lochy.
SE465	Aktywa obrotowe	c.u.	Aktywa obrotowe obejmują zwierzęta stada obrotowego oraz kapitał obrotowy (zapasy produktów rolnych i pozostałe aktywa obrotowe). [SE470 + SE475 + SE480]
SE470	Stado obrotowe	c.u.	Tu uwzględnia się wartość wszystkich zwierząt produkcyjnych (poza zwierzętami stada podstawowego).
SE475	Zapasy produktów rolniczych	c.u.	Tu ujmuje się wartość wszystkich produktów pochodzenia roślinnego i zwierzęcego – bez plantacji nieowocujących (w tym wartość produkcji roślinnej w toku – cykl krótki).
SE480	Pozostałe aktywa obrotowe	c.u.	Ujmowane są w tej pozycji: wartość upraw na pniu, udziały gospodarstwa rolnego w jednostkach rolniczych, należności krótkoterminowe, gotówka w kasie i na rachunku bankowym (kwota niezbędna do bieżącego funkcjonowania gospodarstwa rolnego).
SE485	Zobowiązania ogółem	c.u.	Obejmują wartość wszystkich pozostających do spłaty zobowiązań długo- i krótkoterminowych. [SE490 + SE495]
SE490	Zobowiązania długoterminowe	c.u.	Ujmowane są tu zobowiązania zaciągnięte na okres dłuższy niż jeden rok.
SE495	Zobowiązania krótkoterminowe	c.u.	Ujmowane są tu zobowiązania zaciągnięte na okres nieprzekraczający jednego roku.
SE501	Kapitał własny	c.u.	Odzwierciedla wartość aktywów ogółem pomniejszoną o wartość zobowiązań ogółem. [SE436 - SE485]

**Tabela 3.1-10 Wskaźniki finansowe**

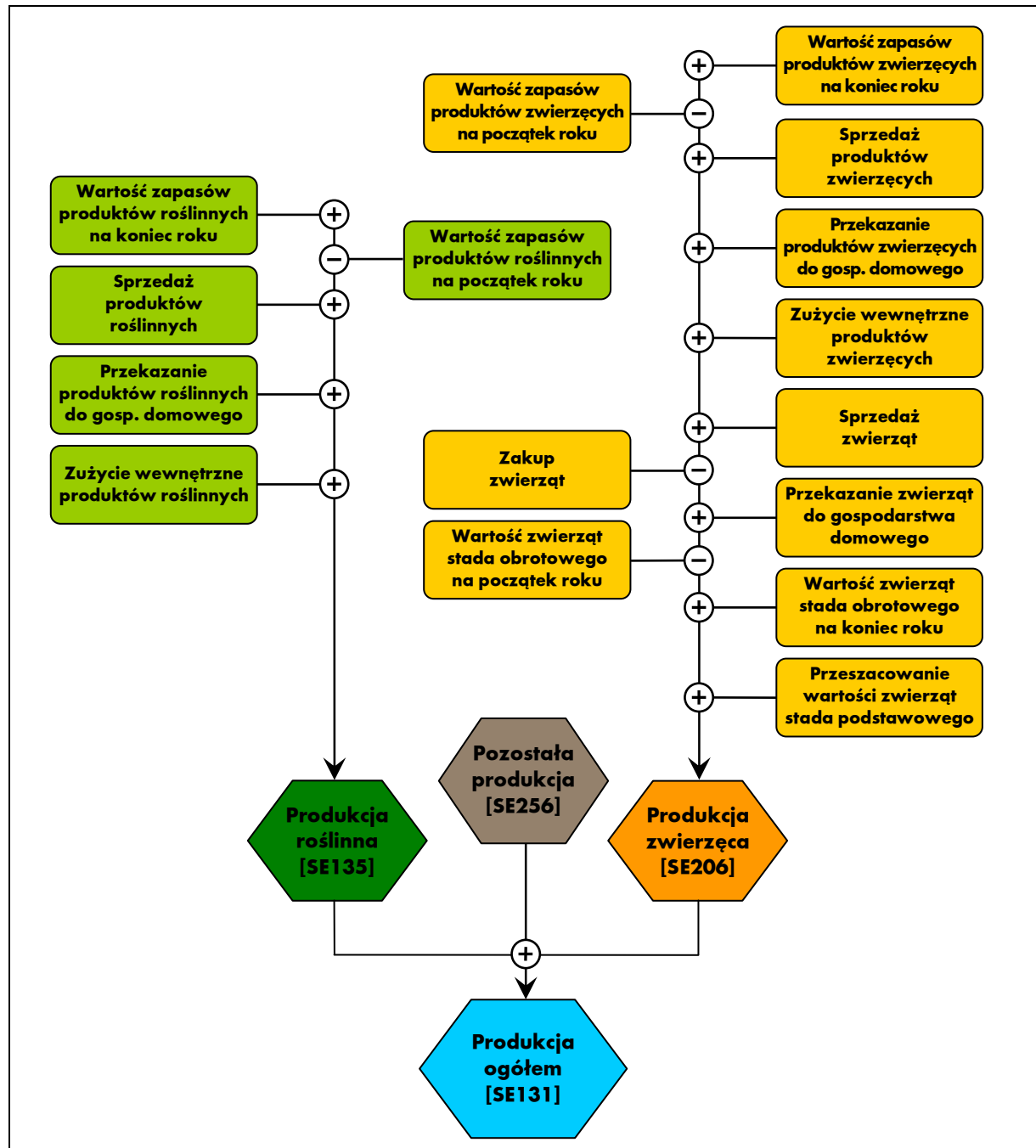
Symbol	Zmienna	J. m.	Sposób obliczenia, uwagi
SE506	Zmiana wartości kapitału własnego	c.u	Odzwierciedla wartość kapitału własnego na koniec roku obrachunkowego pomniejszoną o wartość kapitału własnego na początek roku obrachunkowego. [SE501 - SE501P <sup>11</sup> ]
SE510	Średnia wartość kapitału gospodarstwa rolnego	c.u	Odzwierciedla średnią arytmetyczną wartość kapitału gospodarstwa rolnego [(stan na początek roku + stan na koniec roku obrachunkowego)/2]. Na wartość kapitału gospodarstwa rolnego składa się wartość: zwierząt, upraw trwałych, urządzeń melioracyjnych, budynków, maszyn i urządzeń oraz kapitału obrotowego. Nie są ujmowane kwoty i inne prawa, które nie mogą być oddzielane od wartości ziemi. Parametr ten obliczany jest tylko w sytuacji, gdy wartość ziemi jest rejestrowana oddzielnie od wartości budynków.
SE516	Inwestycje brutto	c.u	Inwestycje brutto to wartość zakupionych i wytworzonych środków trwałych pomniejszona o wartość sprzedanych oraz przekazanych nieodpłatnie środków trwałych w roku obrachunkowym + różnica wartości stada podstawowego.
SE521	Inwestycje netto	c.u	Inwestycje brutto pomniejszone o obliczoną dla roku obrachunkowego wartość amortyzacji. [SE516 - SE360]
SE526	<i>Przepływ pieniężny (1)</i>	c.u	<i>Ukazuje zdolność gospodarstwa rolnego do samofinansowania swojej działalności i tworzenia oszczędności w ramach działalności operacyjnej. Przepływ pieniężny (1) obliczany jest w następujący sposób: sprzedaż produktów + inne przychody + sprzedaż zwierząt - koszty ogółem - koszty zakupu zwierząt + saldo dopłat i podatków dotyczących działalności operacyjnej + saldo dopłat i podatków dotyczących inwestycji.</i>
SE530	<i>Przepływ pieniężny (2)</i>	c.u	<i>Ukazuje zdolność gospodarstwa rolnego do samofinansowania swojej działalności i tworzenia oszczędności. Przepływ pieniężny (2) obliczany jest w następujący sposób: Przepływ pieniężny (1) + sprzedaż środków trwałych - zakupy i inwestycje w środkach trwałych + stan zobowiązań na koniec roku - stan zobowiązań na początek roku.</i>
SE532	Relacja przepływów pieniężnych (2) do aktywów ogółem	krotność	Relacja przepływów pieniężnych (2) do aktywów ogółem. [SE530/SE436]

<sup>11</sup> SE501P = Kapitał własny na początek roku obrachunkowego.

### 3.2. Schematy obliczania kategorii ekonomicznych

W tym rozdziale zamieszczone są schematy obliczania podstawowych kategorii ekonomicznych zawartych w „Wynikach Standardowych FADN”. Schematy opracowano na podstawie materiałów zamieszczonych na stronie internetowej pod adresem: [http://ec.europa.eu/agriculture/rica/index\\_en.cfm](http://ec.europa.eu/agriculture/rica/index_en.cfm) [11].

**Schemat 3 - 3-1 Sposób rachunku wartości produkcji ogółem**



Schemat 3 - 3-1 ilustruje sposób obliczenia wartości produkcji ogółem uzyskanej w ramach działalności operacyjnej gospodarstwa rolnego. Składa się na nią wartość produkcji roślinnej, wartość produkcji zwierzęcej i wartość pozostałej produkcji.

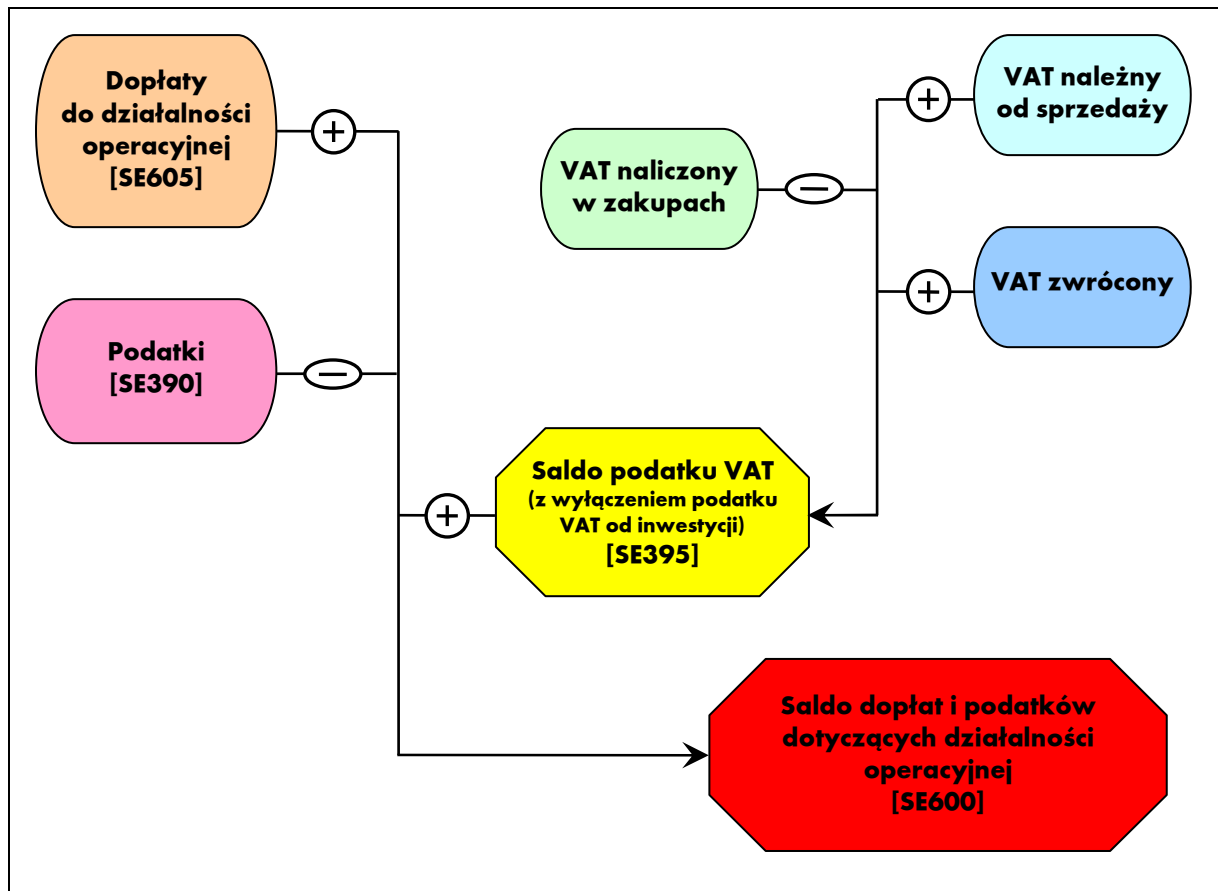
W rachunku produkcji uwzględniana jest sprzedaż produktów, różnica stanu zapasów, zużycie wewnętrzne i przekazanie do gospodarstwa domowego. Dzięki takiemu podejściu uzyskuje się pełne odzwierciedlenie obrotu produktami gotowymi - transakcje rynkowe, przekazania nieodpłatne oraz transfery produktów w ramach działalności operacyjnej gospodarstwa rolnego. Wartość zużycia wewnętrznego produktów potencjalnie towarowych nie wpływa na poziom określonych nadwyżek ekonomicznych, gdyż znajduje się ona po obu stronach rachunku (produkcyjnej i kosztowej).

### Schemat 3 - 3-2 Sposób obliczania różnicy wartości zwierząt stada podstawowego

$\text{REGIDX}_n = \frac{\text{Wk}_n}{\text{Lk}_n} \cdot \frac{\text{Wp}_n}{\text{Lp}_n}$	<p><b>gdzie:</b></p> <p><b>REGIDX</b> - index cen;  <b>Wk</b> - wartość na koniec roku obrachunkowego;  <b>n</b> - grupa zwierząt;  <b>Lk</b> - liczba zwierząt na koniec roku obrachunkowego;  <b>Wp</b> - wartość na początek roku obrachunkowego;  <b>Lp</b> - liczba zwierząt na początek roku obrachunkowego;  <b>LVVAL</b> - różnica wartości zwierząt.</p>
$\text{LVVAL}_n = \left( \frac{\text{WK}_n}{\text{REGIDX}_n} - \text{Wp}_n \right) \times \frac{(1 + \text{REGIDX}_n)}{2}$	

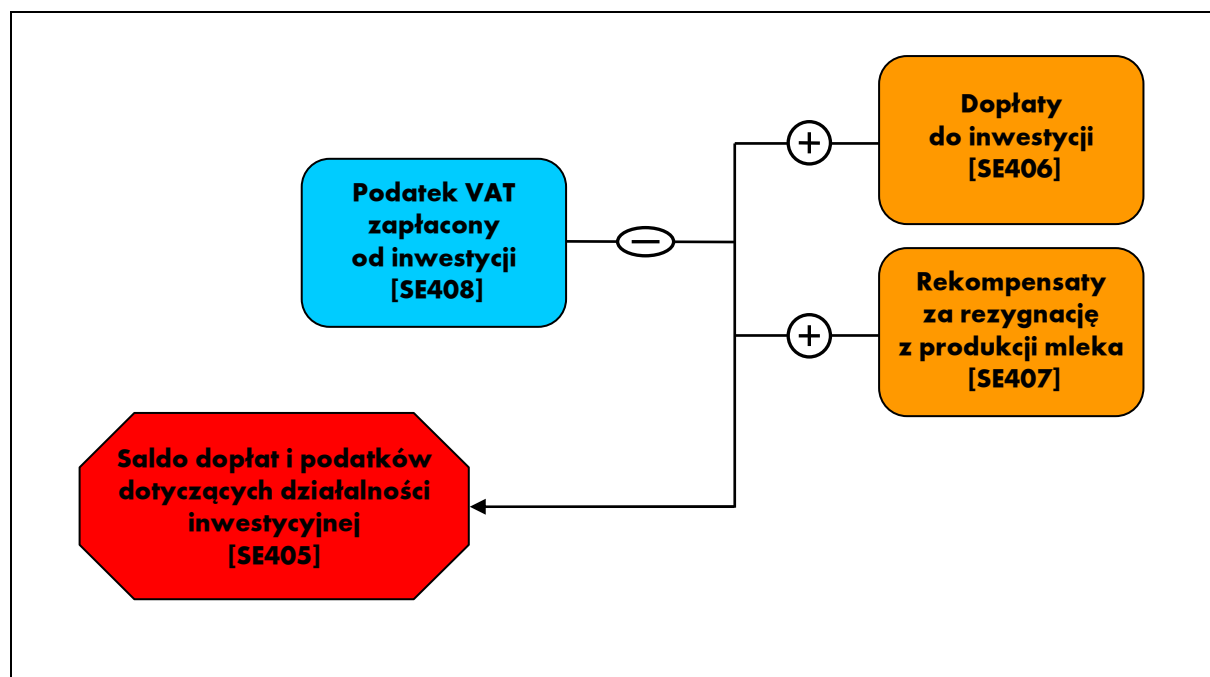
W rachunku wartości produkcji zwierzęcej uwzględniona jest różnica wartości zwierząt stada obrotowego i podstawowego. Różnica wartości zwierząt stada podstawowego spowodowana jest zmianą cen w roku obrachunkowym oraz zmianą liczby zwierząt. W przypadku stada obrotowego różnica wartości zwierząt obliczana jest jako różnica pomiędzy stanem końcowym a stanem początkowym. Wartość przeszacowania zwierząt stada podstawowego i obrotowego została wyodrębniona jako zmienna SE211. Umożliwia to uznaniowe pominięcie tego składnika w rachunku wartości produkcji i następnie określonych nadwyżek ekonomicznych. Ponadto w rachunku wartości produkcji zwierzęcej odejmowana jest wartość zakupionych zwierząt, dzięki czemu rachunek wyników obrazuje zrealizowaną produkcję własną. Z tego też powodu wartość zakupionych zwierząt nie znajduje się w strukturze kosztów gospodarstwa rolnego.

**Schemat 3 - 3-3 Sposób obliczania salda dopłat i podatków dotyczących działalności operacyjnej**



Podatki należne z tytułu posiadania gospodarstwa rolnego i prowadzonej działalności rolniczej pominięte są w grupie kosztów (patrz: Tabela 3.1-4 - pozycja zużycie pośrednie). Podatki te są uwzględnione w rachunku salda rozliczeń z budżetami (patrz: Tabela 3.1-6 oraz Schemat 3 - 3-3). Dzięki takiemu grupowaniu możliwe jest określenie poziomu transferów wartości dodanej pomiędzy gospodarstwem rolnym, a innymi sektorami gospodarki narodowej. Wartość ujemna zmiennej SE600 oznacza transfer środków pieniężnych poza gospodarstwo rolne.

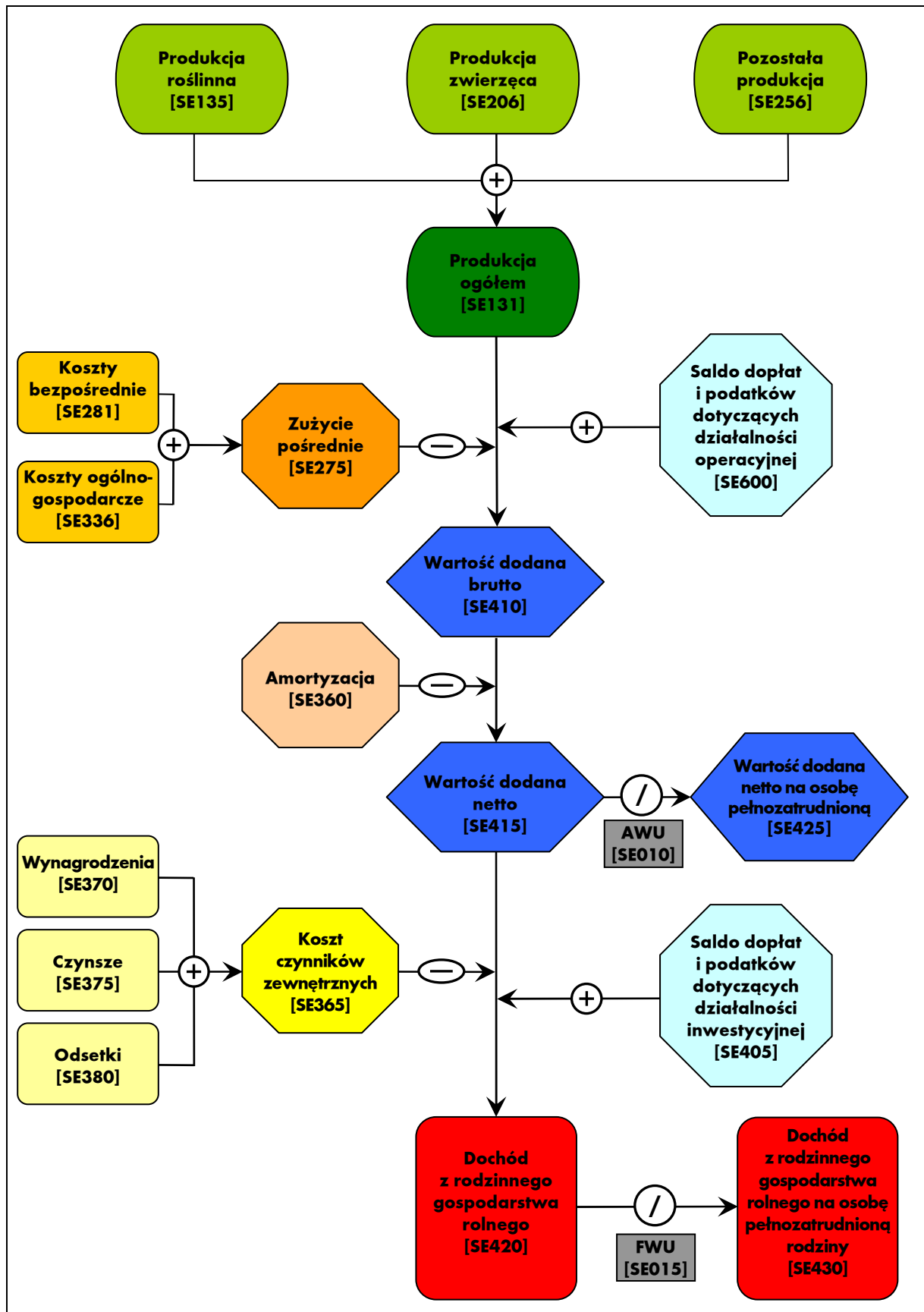
### Schemat 3 - 3-4 Sposób obliczania salda dopłat i podatków dotyczących działalności inwestycyjnej



Saldo to wpływa na wielkość zrealizowanego dochodu z rodzinnego gospodarstwa rolnego. Dodatnia wartość tego salda wskazuje na wsparcie przez budżet działalności inwestycyjnej gospodarstwa rolnego.

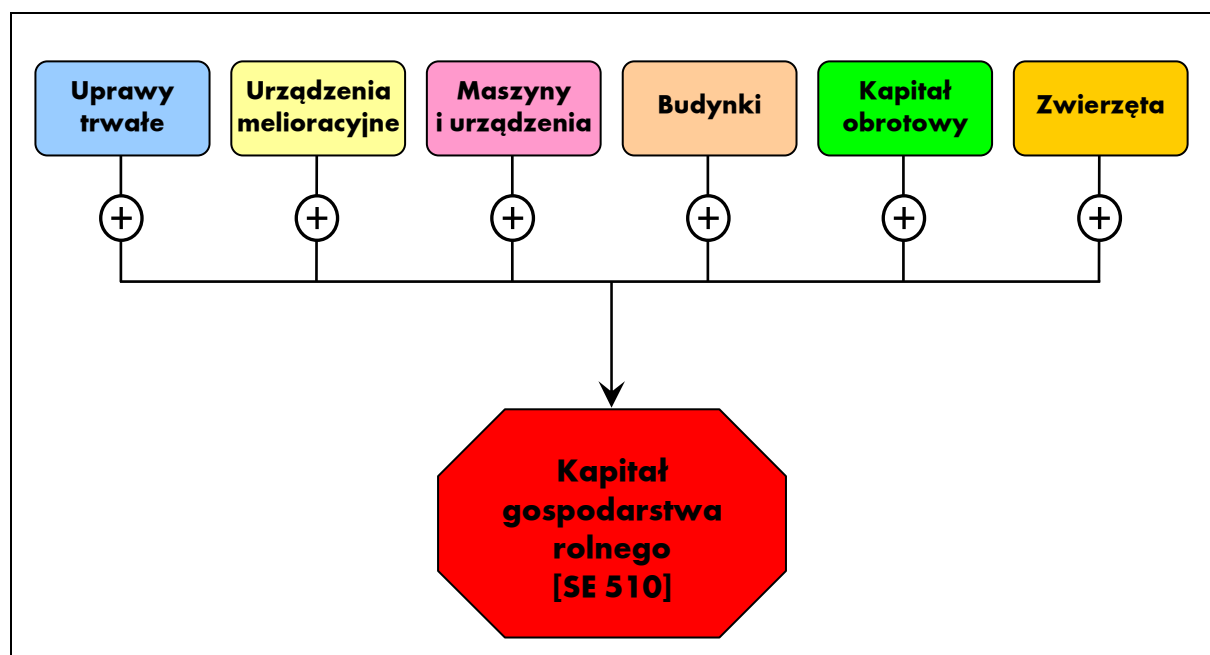


**Schemat 3 - 3-5 Sposób obliczania dochodu z rodzinnego gospodarstwa rolnego**



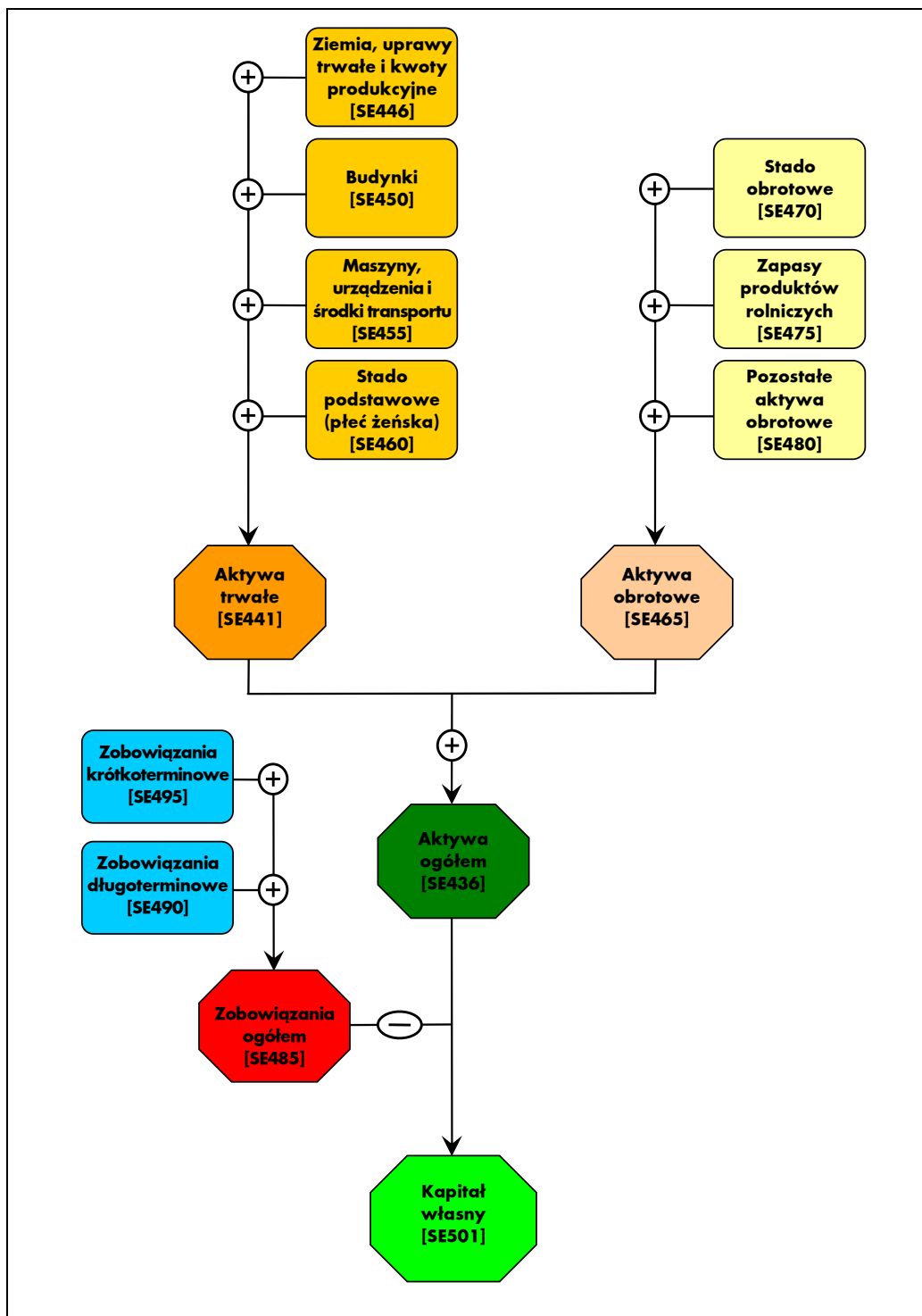
Schemat 3 - 3-5 przedstawia sposób obliczenia poszczególnych kategorii nadwyżek ekonomicznych. Pierwszą nadwyżką ekonomiczną jest wartość dodana brutto gospodarstwa rolnego. Oblicza się ją poprzez odjęcie zużycia pośredniego od produkcji ogółem i dodanie salda dopłat i podatków dotyczących działalności operacyjnej. Dopłaty zwiększają wartość dodaną brutto, a podatki (nie były one uwzględnione w zużyciu pośrednim) powodują jej zmniejszenie. Po odjęciu amortyzacji od wartości dodanej brutto uzyskuje się wartość dodaną netto gospodarstwa rolnego. W kolejnym etapie odejmuje się od wartości dodanej netto koszt czynników zewnętrznych oraz dodaje saldo dopłat i podatku dotyczących działalności inwestycyjnej. W ten sposób uzyskuje się podstawową nadwyżkę ekonomiczną uzyskiwaną w ramach działalności operacyjnej gospodarstwa rolnego, określaną pojęciem dochodu z rodzinnego gospodarstwa rolnego. Dochód ten stanowi opłatę za własne czynniki wytwórcze (praca, ziemia i kapitał) zaangażowane do działalności operacyjnej gospodarstwa rolnego oraz ryzyko podejmowane przez prowadzącego gospodarstwo rolne w roku obrachunkowym.

### Schemat 3 - 3-6 Sposób obliczania kapitału gospodarstwa rolnego



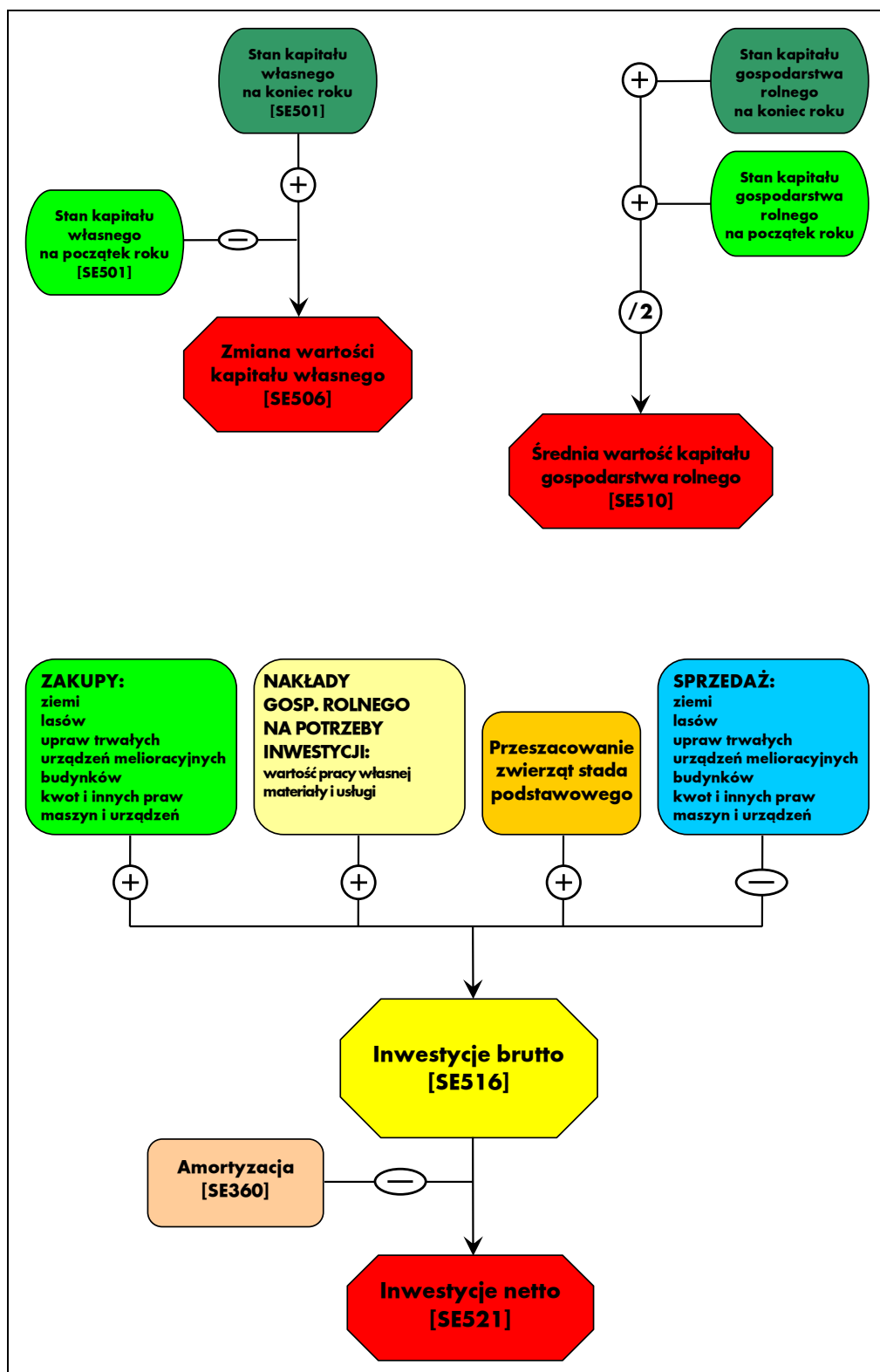
Schemat 3 - 3-6 ilustruje sposób obliczania kapitału gospodarstwa rolnego według ustaleń metodycznych FADN. Do kapitału gospodarstwa rolnego nie wlicza się wartości ziemi oraz przypisanych do niej kwot produkcyjnych i innych praw.

### Schemat 3 - 3-7 Sposób prezentacji bilansu finansowego gospodarstwa rolnego



Bilans finansowy gospodarstwa rolnego prezentowany jest w formie syntetycznej. Po stronie aktywów wyróżniono dwie grupy aktywów: aktywa trwałe składające się z 4 grup i aktywa obrotowe – składające się z 3 grup. Kapitał własny obliczany jest jako różnica pomiędzy wartością aktywów ogółem i zobowiązań ogółem.

### Schemat 3 - 3-8 Sposób obliczania wybranych wskaźników bilansowych i finansowych



Na schemacie zaprezentowany jest sposób obliczania czterech wskaźników: dwóch bilansowych – zmiany wartości kapitału własnego i średniej wartości kapitału gospodarstwa rolnego oraz dwóch finansowych: inwestycji brutto i inwestycji netto.

## 4. Uwagi do Wyników Standardowych FADN

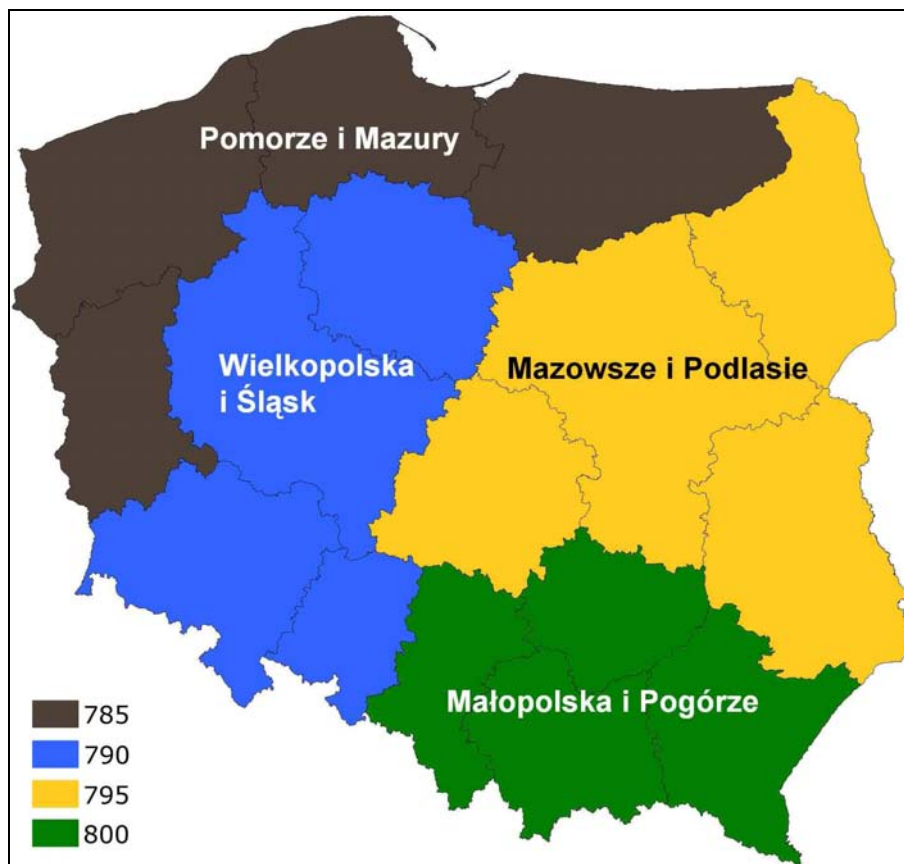
### 4.1. Informacje o zbieraniu danych rachunkowych w Polsce

Na podstawie danych Powszechnego Spisu Rolnego'2002 (PSR'2002) oraz Badań Użytkowania Gruntów, Powierzchni Zasiewów, Pogłowia Zwierząt Gospodarskich oraz Charakterystyki Gospodarstwa Rolnego (R-CzSR'2005 i R-SGR'2007) określono liczbę gospodarstw, które posiadały wielkość ekonomiczną większą, bądź równą 4 000 euro (738 073 gospodarstwa)[8]. Wielkość ta jest minimalną wielkością ekonomiczną gospodarstw włączonych do pola obserwacji Polskiego FADN.

Gospodarstwa rolne zostały sklasyfikowane według zasad w pełni zharmonizowanych z przepisami UE ustalającymi tzw. Wspólnotową Typologię Gospodarstw Rolnych.

W klasyfikacji gospodarstw rolnych zostały użyte (obowiązujące od 2010 roku) współczynniki Standardowej Produkcji SO „2004”. Parametry te zostały obliczone w IERiGŻ-PIB przy udziale ekspertów z IUNG-PIB, SGGW oraz z innych instytucji. Obliczono zestawy współczynników SO „2004” dla czterech wydzielonych w Polsce regionów FADN o numerach: 785, 790, 795, 800 [10].

**Mapa 4-1 Podział Polski na regiony FADN**



Źródło: Rozporządzenie Komisji nr 1291/2009 z 18 grudnia 2009 r. dotyczące wyboru gospodarstw przekazujących dane do celów określania dochodów gospodarstw rolnych [6].

Algorytm do przeprowadzenia klasyfikacji gospodarstw rolnych według zasad Wspólnotowej Typologii Gospodarstw Rolnych został opracowany w IERiGŻ-PIB na podstawie odpowiednich wytycznych Unii Europejskiej - Rozporządzenie Komisji EEC/2008/1242 z dnia 8 grudnia 2008 r. ustanawiające Wspólnotową Typologię Gospodarstw Rolnych (Dz. U. L 335, 13.12.2008) [3], [4], [17].

## 4.2. Zbiór indywidualnych gospodarstw rolnych prowadzących rachunkowość w ramach Polskiego FADN

W zbiorze znajduje się 11 004 indywidualnych gospodarstw rolnych. Zbiór tych gospodarstw, z powodu wyłączenia jednostek z osobowością prawną, nie stanowi statystycznie reprezentatywnej próby dla pola obserwacji Polskiego FADN (patrz: Tabela 4.2-1).

**Tabela 4.2-1 Rozkład badanych<sup>12</sup> gospodarstw rolnych według typów rolniczych i klas wielkości ekonomicznej**

		Klasy według ES6						RAZEM
		Bardzo małe (2<=€<8)	Małe (8<=€<25)	Średnio-małe (25<=€<50)	Średnio-duże (50<=€<100)	Duże (100<=€<500)	Bardzo duże (€>=500)	
Typy według TF8	Uprawy polowe (1)	288	792	506	262	109	1	1 958
	Uprawy ogrodnicze (2)	13	110	109	94	89	1	416
	Uprawy trwałe (4)	73	280	55	17	5	1	431
	Krowy mleczne (5)	64	807	934	416	87	0	2 308
	Zwierzęta trawożerne (6)	63	226	124	52	14	0	479
	Zwierzęta ziarnożerne (7)	50	326	404	464	355	14	1 613
	Mieszane (8)	541	1 738	967	453	99	1	3 799
	<b>RAZEM</b>	<b>1 092</b>	<b>4 279</b>	<b>3 099</b>	<b>1 758</b>	<b>758</b>	<b>18</b>	<b>11 004</b>

Do zamieszczenia wyników gospodarstw pogrupowanych według kryterium zasobów ziemi, skłoniło nas duże zainteresowanie krajowych użytkowników, przyzwyczajonych do tego rodzaju statystyki powszechnie stosowanej w Polsce (m. in. w GUS).

**Tabela 4.2-2 Rozkład badanych indywidualnych gospodarstw rolnych według powierzchni użytków rolnych (UR)**

Wyszczególnienie	Powierzchnia użytków rolnych w ha	Liczba gospodarstw w próbie
Bardzo małe (1)	ha<=5	424
Małe (2)	5<ha<=10	1 275
Średnio-małe (3)	10<ha<=20	3 068
Średnio-duże (4)	20<ha<=30	2 137
Duże (5)	30<ha<=50	2 106
Bardzo duże (6)	ha>50	1 994
<b>RAZEM</b>		<b>11 004</b>

<sup>12</sup> Dane z tych gospodarstw posłużyły do wykonania opracowania.

## 5. Wyniki Standardowe FADN z próby indywidualnych gospodarstw rolnych prowadzących rachunkowość w 2010 r.

Przedstawione wyniki są średnimi arytmetycznymi dla określonej grupy gospodarstw rolnych. Ze względu na niereprezentatywność analizowanych danych dla pola obserwacji w zestawieniach pominięto kolumnę charakteryzującą średnie dla próby gospodarstw indywidualnych.

W przypadku zmiennej: dochód z rodzinnego gospodarstwa rolnego na osobę pełnozatrudnioną rodziny (SE430), zaprezentowano wyniki tylko z gospodarstw rolnych, w których występują nakłady pracy własnej (SE015) (patrz: Tabela 5.1-8, Tabela 5.2-8 oraz Tabela 5.3-8).

### 5.1. Grupowanie gospodarstw rolnych według typów rolniczych (TF8)

**Tabela 5.1-1 Próba gospodarstw według typów rolniczych**

Symbol	Zmienna	j.m.	Uprawy	Uprawy	Uprawy	Krowy	Zwierzęta	Zwierzęta	Mieszane
			polowe	ogrodnicze	trwale	mleczne	trawożerne	ziarnożerne	
			(1)	(2)	(4)	(5)	(6)	(7)	(8)
SYS03	Liczba gospodarstw w próbie		1 958	416	431	2 308	479	1 613	3 799
SYS04	Kurs wymiany jedn. monetarnej kraju członkowskiego na euro		3,9947	3,9947	3,9947	3,9947	3,9947	3,9947	3,9947

**Tabela 5.1-2 Wybrane informacje o produkcji według typów rolniczych**

Symbol	Zmienna	j.m.	Uprawy	Uprawy	Uprawy	Krowy	Zwierzęta	Zwierzęta	Mieszane
			polowe	ogrodnicze	trwale	mleczne	trawożerne	ziarnożerne	
			(1)	(2)	(4)	(5)	(6)	(7)	(8)
SE005	Wielkość ekonomiczna	euro	35 569,1	68 778,0	20 585,7	37 898,7	27 932,5	78 088,2	28 809,0
SE010	Nakłady pracy ogółem	AWU	1,922	3,555	2,822	2,000	1,811	1,968	1,842
SE011	Czas pracy ogółem	godz	4 432	8 108	6 433	4 725	4 233	4 588	4 266
SE015	Nakłady pracy własnej	FWU	1,530	1,710	1,559	1,894	1,705	1,724	1,695
SE016	Czas pracy własnej	godz	3 567	4 045	3 649	4 491	3 999	4 051	3 941
SE020	Nakłady pracy najemnej	AWU	0,393	1,845	1,263	0,106	0,106	0,244	0,148
SE021	Czas pracy najemnej	godz	865	4 063	2 784	233	233	537	325
SE025	Powierzchnia użytków rolnych	ha	66,5	7,1	15,2	31,3	31,7	31,4	29,1
SE030	Powierzchnia dodzierżawionych użytków rolnych	ha	25,8	0,9	1,8	9,3	9,2	8,2	8,4
SE035	Zboża	ha	41,36	3,34	1,15	10,87	10,58	25,74	18,21
SE041	Pozostałe uprawy polowe	ha	19,80	0,59	0,34	1,07	1,23	3,65	5,08
SE042	Uprawy energetyczne	ha	0,06	0,00	0,00	0,00	0,00	0,00	0,00
SE046	Warzywa i kwiaty	ha	1,56	1,19	0,33	0,04	0,06	0,13	0,30
SE050	Winnice	ha	0,00	0,00	0,00	0,00	0,00	0,00	0,00
SE054	Uprawy trwałe	ha	0,09	0,66	12,26	0,01	0,04	0,06	0,36
SE055	Sady	ha	0,09	0,44	12,23	0,01	0,03	0,06	0,34
SE060	Gaje oliwne	ha	0,00	0,00	0,00	0,00	0,00	0,00	0,00
SE065	Pozostałe uprawy trwałe	ha	0,00	0,22	0,04	0,00	0,00	0,00	0,02
SE071	Uprawy pastewne	ha	2,77	0,82	0,61	19,06	19,44	1,53	4,93
SE072	Odłogi	ha	0,72	0,42	0,52	0,23	0,32	0,31	0,20
SE073	Ugory	ha	0,00	0,00	0,00	0,00	0,00	0,00	0,00
SE074	Powierzchnia użytków rolnych wyłączona z produkcji	ha	0,80	0,45	0,53	0,23	0,33	0,34	0,23
SE075	Lasy	ha	0,86	0,43	1,12	1,55	1,92	1,06	0,96
SE080	Zwierzęta ogółem	LU	2,3	0,8	0,2	35,0	28,0	80,0	20,8
SE085	Krowy mleczne	LU	0,21	0,20	0,03	22,67	8,25	0,30	3,41
SE090	Pozostałe bydło	LU	0,73	0,15	0,04	11,64	16,77	1,25	5,05
SE095	Owce i kozy	LU	0,06	0,00	0,01	0,01	0,85	0,03	0,07
SE100	Trzoda chlewna	LU	1,16	0,38	0,08	0,65	0,67	65,41	11,76
SE105	Drób	LU	0,08	0,01	0,00	0,01	0,02	12,91	0,32
SE110	Plon pszenicy	dt/ha	52,9	42,5	45,3	47,1	45,7	52,7	49,2
SE115	Plon kukurydzy	dt/ha	61,6	72,4	82,5	75,9	84,7	67,8	65,5
SE120	Obsada zwierząt	LU/ha	0,28	0,28	0,07	1,78	1,31	0,83	1,65
SE125	Wydajność mleczna krow	kg/krowę	3 945	2 817	2 413	5 532	5 252	3 581	4 444



**Tabela 5.1-3 Wartość produkcji według typów rolniczych**

Symbol	Zmienna	j.m.	Uprawy	Uprawy	Uprawy	Krowy	Zwierzęta	Zwierzęta	Mieszane
			polowe	ogrodnicze	trwale	mleczne	trawożerne	ziarnożerne	
			(1)	(2)	(4)	(5)	(6)	(7)	(8)
SE131	Produkcja ogółem	zł	251 701	356 006	172 409	192 677	110 801	369 242	141 378
SE132	Relacja produkcji ogółem do kosztów ogółem	krotność	1,35	1,36	1,39	1,40	1,18	1,22	1,24
SE135	Produkcja roślinna	zł	243 078	353 399	169 596	32 481	29 605	89 572	81 268
SE136	Produkcja roślinna na 1 ha	zł/ha	3 658	50 093	11 143	1 038	935	2 848	2 791
SE140	Zboża	zł	128 589	7 864	2 710	24 579	22 432	69 509	47 085
SE145	Rośliny białkowe	zł	2 927	144	164	305	678	1 180	1 040
SE146	Uprawy energetyczne	zł	232	0	0	0	0	0	0
SE150	Ziemniaki	zł	19 576	2 326	341	3 336	3 238	4 439	8 457
SE155	Buraki cukrowe	zł	13 123	296	10	1 326	910	2 714	4 657
SE160	Rośliny oleiste	zł	47 536	707	539	1 068	1 121	8 416	9 298
SE165	Rośliny przemysłowe	zł	1 678	26	-67	92	273	224	909
SE170	Warzywa i kwiaty	zł	24 209	324 320	7 405	565	895	2 435	5 797
SE175	Owoce	zł	744	4 212	154 594	60	155	223	2 912
SE180	Owoce cytrusowe	zł	0	0	0	0	0	0	0
SE185	Wina i winogrona	zł	0	0	0	0	0	0	0
SE190	Oliwki i olej z oliwek	zł	0	0	0	0	0	0	0
SE195	Uprawy pastewne	zł	640	109	126	1 058	-84	173	151
SE200	Inne produkty pochodzenia roślinnego	zł	3 824	13 397	3 774	93	-12	259	963
SE206	Produkcja zwierzęca	zł	6 009	1 813	602	159 108	78 752	278 072	58 690
SE207	Produkcja zwierzęca na 1 LU	zł/LU	2 590	2 382	2 835	4 542	2 816	3 478	2 826
SE211	Różnica wartości zwierząt	zł	-452	66	-238	4 402	2 749	-70	-336
SE216	Mleko i przetwory z mleka krowiego	zł	786	485	95	132 873	44 438	985	14 435
SE220	Żywiec wołowy	zł	1 372	401	85	24 700	30 006	2 911	11 008
SE225	Żywiec wieprzowy	zł	3 184	783	188	1 571	1 595	181 654	30 712
SE230	Żywiec barani i kozi	zł	93	0	28	8	869	53	63
SE235	Żywiec drobiowy	zł	298	0	0	1	9	68 823	1 078
SE240	Jaja	zł	122	42	0	27	67	21 210	635
SE245	Mleko i przetwory z mleka owczego i koziego	zł	2	1	1	3	272	20	19
SE251	Inne zwierzęta i produkty zwierzęce	zł	151	101	204	-74	1 497	2 417	740
SE256	Pozostała produkcja	zł	2 614	793	2 212	1 087	2 443	1 597	1 420
SE260	Przekazania do gospodarstwa domowego	zł	920	715	780	1 509	1 432	1 705	2 069
SE265	Zużycie wewnętrzne	zł	6 985	1 612	258	18 865	16 189	53 404	23 629

**Tabela 5.1-4 Koszty według typów rolniczych**

Symbol	Zmienna	j.m.	Uprawy	Uprawy	Uprawy	Krowy	Zwierzęta	Zwierzęta	Mieszane
			polowe	ogrodnicze	trwale	mleczne	trawożerne	ziarnożerne	
			(1)	(2)	(4)	(5)	(6)	(7)	(8)
SE270	Koszty ogółem	zł	186 514	261 217	124 350	137 573	93 508	303 163	113 834
SE275	Zużycie pośrednie	zł	131 007	186 819	54 736	101 534	66 424	260 200	85 846
SE281	Koszty bezpośrednie	zł	84 290	94 098	29 618	68 124	42 104	220 100	60 496
SE284	Koszty bezpośrednie produkcji roślinnej na 1 ha	zł/ha	1 205	13 157	1 918	643	441	875	863
SE285	Nasiona i sadzonki	zł	16 267	31 571	1 900	3 800	2 979	5 255	5 202
SE290	Nasiona i sadzonki własne	zł	3 558	634	149	1 070	1 121	1 481	1 920
SE295	Nawozy	zł	41 713	18 215	8 174	11 367	7 546	15 399	13 409
SE300	Środki ochrony roślin	zł	20 704	6 973	15 731	3 050	2 248	6 498	5 751
SE305	Pozostałe koszty bezpośrednie produkcji roślinnej	zł	1 375	36 061	3 382	1 903	1 190	359	773
SE309	Koszty bezpośrednie produkcji zwierzęcej na 1 LU	zł/LU	1 818	1 670	2 013	1 370	1 006	2 409	1 702
SE310	Pasze dla zwierząt żywionych w systemie wypasowym	zł	1 145	474	117	39 380	23 249	2 080	9 527
SE315	Pasze dla zwierząt żywionych w systemie wypasowym, wytworzone w gosp. rol.	zł	777	411	59	16 878	14 091	1 373	6 649
SE320	Pasze dla zwierząt ziarnożernych	zł	2 816	714	241	1 355	1 349	179 597	23 635
SE325	Pasze dla zwierząt ziarnożernych, wytworzone w gosp. rol.	zł	1 801	529	70	821	945	50 304	14 868
SE330	Pozostałe koszty bezpośrednie produkcji zwierzęcej	zł	259	83	69	7 269	3 543	10 910	2 197
SE331	Koszty bezpośrednie produkcji leśnej	zł	12	9	3	0	1	2	2
SE336	Koszty ogólnogospodarcze	zł	46 717	92 721	25 118	33 410	24 320	40 100	25 350
SE340	Koszty utrzymania maszyn i budynków	zł	12 139	10 261	6 217	11 126	7 795	12 952	7 597
SE345	Energia	zł	23 930	69 995	12 750	15 047	10 962	19 480	11 962
SE350	Usługi	zł	4 927	4 922	1 513	3 401	2 419	2 398	2 513
SE356	Pozostałe koszty ogólnogospodarcze	zł	5 721	7 543	4 637	3 836	3 145	5 271	3 278
SE360	Amortyzacja	zł	37 303	36 311	44 052	29 143	21 894	32 190	21 831
SE365	Koszty czynników zewnętrznych	zł	18 204	38 087	25 563	6 895	5 189	10 773	6 157
SE370	Wynagrodzenia	zł	7 158	33 167	22 422	1 967	1 778	5 134	2 626
SE375	Czynsze	zł	6 270	534	616	2 091	1 488	2 112	1 844
SE380	Odsetki	zł	4 776	4 386	2 525	2 837	1 923	3 527	1 686

**Tabela 5.1-5 Dopłaty do działalności operacyjnej gospodarstwa według typów rolniczych**

Symbol	Zmienna	j.m.	Uprawy	Uprawy	Uprawy	Krowy	Zwierzęta	Zwierzęta	Mieszane
			polowe	ogrodnicze	trwałe	mleczne	trawożerne	ziarnożerne	
			(1)	(2)	(4)	(5)	(6)	(7)	(8)
SE605	Dopłaty do działalności operacyjnej	zł	78 887	7 290	15 016	35 606	40 619	37 596	35 924
SE610	Dopłaty do produkcji roślinnej	zł	564	0	0	39	20	140	182
SE611	Dopłaty wyrównawcze / płatności obszarowe	zł	0	0	0	0	0	0	0
SE612	Dopłaty za odlogowanie	zł	0	0	0	0	0	0	0
SE613	Pozostałe dopłaty do produkcji roślinnej	zł	564	0	0	39	20	140	182
SE615	Dopłaty do produkcji zwierzęcej	zł	0	0	0	0	0	0	0
SE616	Saldo dopłat i kar do produkcji mleka	zł	0	0	0	0	0	0	0
SE617	Dopłaty do pozostałej produkcji bydłowej	zł	0	0	0	0	0	0	0
SE618	Dopłaty do produkcji owiec i kóz	zł	0	0	0	0	0	0	0
SE619	Pozostałe dopłaty do produkcji zwierzęcej	zł	0	0	0	0	0	0	0
SE621	Dopłaty rolnośrodowiskowe	zł	7 098	351	2 685	1 832	6 398	2 754	3 187
SE622	Dopłaty do obszarów o niekorzystnych warunkach gospodarowania (LFA)	zł	3 164	556	1 207	3 941	4 259	2 985	2 473
SE623	Inne dopłaty do rozwoju obszarów wiejskich	zł	684	362	669	225	867	388	684
SE624	Dopłaty do rozwoju obszarów wiejskich	zł	10 946	1 269	4 561	5 997	11 523	6 127	6 344
SE625	Dopłaty do zużycia pośredniego	zł	3 349	127	403	875	740	1 646	1 214
SE626	Dopłaty do kosztów czynników zewnętrznych	zł	0	0	0	0	0	0	0
SE630	Płatności "decoupled"	zł	37 358	3 933	8 556	17 586	17 808	17 677	16 369
SE631	Jednolita płatność na gospodarstwo	zł	0	0	0	0	0	0	0
SE632	Jednolita płatność obszarowa	zł	37 358	3 933	8 556	17 586	17 808	17 677	16 369
SE640	Dodatkowe wsparcie	zł	0	0	0	0	0	0	0
SE650	Wsparcie specjalne	zł	173	21	22	200	360	46	196
SE699	Pozostałe dopłaty	zł	26 497	1 940	1 473	10 909	10 168	11 960	11 619

**Tabela 5.1-6 Salda dopłat i podatków według typów rolniczych**

Symbol	Zmienna	j.m.	Uprawy	Uprawy	Uprawy	Krowy	Zwierzęta	Zwierzęta	Mieszane
			polowe	ogrodnicze	trwale	mleczne	trawożerne	ziarnożerne	
			(1)	(2)	(4)	(5)	(6)	(7)	(8)
SE600	Saldo dopłat i podatków dot. dział. operacyjnej	zł	75 773	6 657	15 503	35 268	39 321	39 842	34 554
SE605	Dopłaty do działalności operacyjnej	zł	78 887	7 290	15 016	35 606	40 619	37 596	35 924
SE395	Saldo podatku VAT (z wyłączeniem podatku VAT od inwestycji)	zł	50	-165	1 464	502	-461	3 251	-155
SE390	Podatki	zł	3 163	467	977	840	837	1 005	1 214
SE405	Saldo dopłat i podatków dot. dział. inwestycyjnej	zł	878	-1 266	117	1 463	528	604	10
SE406	Dopłaty do inwestycji	zł	2 987	1 180	1 950	3 303	1 648	2 922	1 364
SE407	Rekompensaty za rezygnację z produkcji mleka	zł	0	0	0	0	0	0	0
SE408	Podatek VAT zapłacony od inwestycji	zł	2 109	2 446	1 833	1 840	1 120	2 319	1 354

**Tabela 5.1-7 Dochód na gospodarstwo rolne według typów rolniczych**

Symbol	Zmienna	j.m.	Uprawy	Uprawy	Uprawy	Krowy	Zwierzęta	Zwierzęta	Mieszane
			polowe	ogrodnicze	trwale	mleczne	trawożerne	ziarnożerne	
			(1)	(2)	(4)	(5)	(6)	(7)	(8)
SE131	Produkcja ogółem	zł	251 701	356 006	172 409	192 677	110 801	369 242	141 378
SE275	Zużycie pośrednie	zł	131 007	186 819	54 736	101 534	66 424	260 200	85 846
SE600	Saldo dopłat i podatków dot. dział. operacyjnej	zł	75 773	6 657	15 503	35 268	39 321	39 842	34 554
SE410	Wartość dodana brutto	zł	196 467	175 844	133 177	126 410	83 697	148 884	90 086
SE360	Amortyzacja	zł	37 303	36 311	44 052	29 143	21 894	32 190	21 831
SE415	Wartość dodana netto	zł	159 164	139 533	89 125	97 267	61 804	116 694	68 255
SE365	Koszty czynników zewnętrznych	zł	18 204	38 087	25 563	6 895	5 189	10 773	6 157
SE405	Saldo dopłat i podatków dot. dział. inwestycyjnej	zł	878	-1 266	117	1 463	528	604	10
SE420	Dochód z rodzinnego gospodarstwa rolnego	zł	141 839	100 180	63 679	91 835	57 142	106 525	62 109

**Tabela 5.1-8 Dochód na osobę według typów rolniczych**

Symbol	Zmienna	j.m.	Uprawy	Uprawy	Uprawy	Krowy	Zwierzęta	Zwierzęta	Mieszane
			polowe	ogrodnicze	trwale	mleczne	trawożerne	ziarnożerne	
			(1)	(2)	(4)	(5)	(6)	(7)	(8)
SE425	Wartość dodana netto na osobę pełnozatrudnioną	zł/AWU	82 799	39 252	31 584	48 625	34 132	59 307	37 048
SE430	Dochód z rodzinnego gospodarstwa rolnego na osobę pełnozatrudnioną rodziny	zł/FWU	92 726	58 582	40 856	48 409	33 519	61 796	36 646

**Tabela 5.1-9 Bilans finansowy na koniec roku obrachunkowego według typów rolniczych**

Symbol	Zmienna	j.m.	Uprawy	Uprawy	Uprawy	Krowy	Zwierzęta	Zwierzęta	Mieszane
			polowe	ogrodnicze	trwale	mleczne	trawożerne	ziarnożerne	
			(1)	(2)	(4)	(5)	(6)	(7)	(8)
SE436	Aktywa ogółem	zł	1 582 028	790 518	1 047 524	1 140 561	925 573	1 301 554	896 721
SE441	Aktywa trwałe	zł	1 416 404	711 325	941 140	1 033 513	823 083	1 134 806	797 505
SE446	Ziemia, uprawy trwałe i kwoty produkcyjne	zł	950 927	186 805	551 135	515 597	453 638	589 421	491 664
SE450	Budynki	zł	163 470	382 720	231 786	234 083	188 583	329 022	159 344
SE455	Maszyny, urządzenia i śr. transportu	zł	300 409	141 142	158 088	208 644	139 127	200 894	132 150
SE460	Stado podstawowe (pleć żeńska)	zł	1 597	659	131	75 190	41 735	15 469	14 348
SE465	Aktywa obrotowe	zł	165 624	79 192	106 384	107 047	102 489	166 748	99 216
SE470	Stado obrotowe	zł	3 001	788	437	27 039	44 213	64 843	22 435
SE475	Zapasy produktów rolniczych	zł	75 200	25 990	64 724	39 721	33 451	48 398	42 973
SE480	Pozostałe aktywa obrotowe	zł	87 423	52 415	41 223	40 288	24 825	53 506	33 808
SE485	Zobowiązania ogółem	zł	141 420	143 832	85 399	91 480	63 835	112 340	48 711
SE490	Zobowiązania długoterminowe	zł	106 705	112 545	62 950	71 353	51 099	82 709	35 286
SE495	Zobowiązania krótkoterminowe	zł	34 715	31 287	22 449	20 126	12 736	29 630	13 425
SE501	Kapitał własny	zł	1 440 608	646 685	962 125	1 049 081	861 738	1 189 214	848 010

**Tabela 5.1-10 Wskaźniki finansowe według typów rolniczych**

Symbol	Zmienna	j.m.	Uprawy	Uprawy	Uprawy	Krowy	Zwierzęta	Zwierzęta	Mieszane
			polowe	ogrodnicze	trwale	mleczne	trawożerne	ziarnożerne	
			(1)	(2)	(4)	(5)	(6)	(7)	(8)
SE506	Zmiana wartości kapitału własnego	zł	50 052	5 291	1 968	32 095	21 378	33 486	16 834
SE510	Średnia wartość kapitału gospodarstwa rolnego	zł	624 542	619 928	656 331	619 465	481 020	705 441	409 134
SE516	Inwestycje brutto	zł	70 431	39 696	41 257	44 361	25 169	47 429	25 078
SE521	Inwestycje netto	zł	33 128	3 385	-2 795	15 218	3 276	15 239	3 247
SE526	Przepływ pieniężny (1)	zł	162 010	135 040	97 490	109 233	70 756	125 632	73 379
SE530	Przepływ pieniężny (2)	zł	97 782	98 218	60 967	65 988	43 043	77 209	47 391
SE532	Relacja przepływów pieniężnych (2) do aktywów ogółem	krotność	0,06	0,12	0,06	0,06	0,05	0,06	0,05

## 5.2. Grupowanie gospodarstw rolnych według wielkości ekonomicznej (ES6)

**Tabela 5.2-1 Próba gospodarstw według klas wielkości ekonomicznej**

Symbol	Zmienna	j.m.	Bardzo małe	Małe	Średnio-małe	Średnio-duże	Duże	Bardzo duże
			2≤€<8	8≤€<25	25≤€<50	50≤€<100	100≤€<500	€> 500
SYS03	Liczba gospodarstw w próbie		1 092	4 279	3 099	1 758	758	18
SYS04	Kurs wymiany jedn. monetarnej kraju członkowskiego na euro		3,9947	3,9947	3,9947	3,9947	3,9947	3,9947

**Tabela 5.2-2 Wybrane informacje o produkcji według klas wielkości ekonomicznej**

Symbol	Zmienna	j.m.	Bardzo małe	Małe	Srednio-małe	Srednio-duże	Duże	Bardzo duże
			2≤€<8	8≤€<25	25≤€<50	50≤€<100	100≤€<500	€> 500
SE005	Wielkość ekonomiczna	euro	6 192,3	15 918,4	35 595,1	68 229,4	162 522,4	836 359,1
SE010	Nakłady pracy ogółem	AWU	1,369	1,768	1,992	2,337	3,411	10,616
SE011	Czas pracy ogółem	godz.	3 089	4 071	4 670	5 498	7 919	23 716
SE015	Nakłady pracy własnej	FWU	1,290	1,615	1,801	1,923	1,943	1,879
SE016	Czas pracy własnej	godz.	2 914	3 734	4 250	4 586	4 685	4 491
SE020	Nakłady pracy najemnej	AWU	0,079	0,153	0,191	0,414	1,469	8,737
SE021	Czas pracy najemnej	godz.	174	337	420	912	3 234	19 225
SE025	Powierzchnia użytków rolnych	ha	9,7	19,3	37,0	58,4	98,9	175,7
SE030	Powierzchnia dodzierżawionych użytków rolnych	ha	1,4	4,4	11,4	20,1	40,4	37,2
SE035	Zboża	ha	6,02	11,18	20,84	32,94	59,28	106,26
SE041	Pozostałe uprawy polowe	ha	1,09	2,60	6,02	10,83	22,16	33,06
SE042	Uprawy energetyczne	ha	0,00	0,00	0,00	0,00	0,03	5,09
SE046	Warzywa i kwiaty	ha	0,28	0,39	0,44	0,72	0,78	0,00
SE050	Winnice	ha	0,00	0,00	0,00	0,00	0,00	0,00
SE054	Uprawy trwałe	ha	0,35	0,73	0,45	0,52	1,37	23,06
SE055	Sady	ha	0,35	0,72	0,43	0,51	1,27	21,98
SE060	Gaje oliwne	ha	0,00	0,00	0,00	0,00	0,00	0,00
SE065	Pozostałe uprawy trwałe	ha	0,00	0,00	0,02	0,01	0,10	1,08
SE071	Uprawy pastewne	ha	1,76	4,12	8,90	12,83	14,20	6,11
SE072	Odlogi	ha	0,22	0,23	0,28	0,47	1,05	1,15
SE073	Ugory	ha	0,00	0,00	0,00	0,00	0,00	0,00
SE074	Powierzchnia użytków rolnych wyłączona z produkcji	ha	0,24	0,26	0,31	0,51	1,09	2,09
SE075	Lasy	ha	0,74	0,97	1,26	1,10	1,78	1,99
SE080	Zwierzęta ogółem	LU	2,9	9,7	24,8	49,0	115,5	660,5
SE085	Krowy mleczne	LU	0,67	3,02	8,45	12,32	11,46	0,00
SE090	Pozostałe bydło	LU	0,85	2,73	6,64	9,75	9,45	5,83
SE095	Owce i kozy	LU	0,03	0,07	0,11	0,06	0,11	0,00
SE100	Trzoda chlewna	LU	1,24	3,53	9,06	25,16	77,33	393,16
SE105	Drób	LU	0,07	0,14	0,41	1,57	16,94	261,55
SE110	Plon pszenicy	dt/ha	40,9	46,4	51,2	53,0	55,1	57,6
SE115	Plon kukurydzy	dt/ha	69,1	70,9	64,7	58,0	64,3	70,6
SE120	Obsada zwierząt	LU/ha	0,78	1,33	1,65	1,66	1,37	0,80
SE125	Wydajność mleczna krów	kg/krowę	3 102	3 968	5 034	5 923	6 631	0

**Tabela 5.2-3 Wartość produkcji według klas wielkości ekonomicznej**

Symbol	Zmienna	j.m.	Bardzo małe	Małe	Średnio-małe	Średnio-duże	Duże	Bardzo duże
			2≤€<8	8≤€<25	25≤€<50	50≤€<100	100≤€<500	€≥500
SE131	Produkcja ogółem	zł	40 785	89 702	187 761	356 947	852 846	3 415 545
SE132	Relacja produkcji ogółem do kosztów ogółem	krotność	1,20	1,28	1,31	1,31	1,29	1,22
SE135	Produkcja roślinna	zł	31 686	60 017	102 269	174 988	405 132	853 164
SE136	Produkcja roślinna na 1 ha	zł/ha	3 251	3 116	2 767	2 999	4 094	4 857
SE140	Zboża	zł	12 860	26 270	55 624	95 590	187 855	300 371
SE145	Rośliny białkowe	zł	545	679	1 163	2 083	2 576	1 290
SE146	Uprawy energetyczne	zł	0	0	0	0	38	23 679
SE150	Ziemniaki	zł	4 000	7 222	8 889	7 516	15 767	0
SE155	Buraki cukrowe	zł	124	1 361	4 490	10 594	16 326	28 394
SE160	Rośliny oleiste	zł	1 385	4 022	12 494	24 619	56 752	97 836
SE165	Rośliny przemysłowe	zł	399	921	815	107	262	7 640
SE170	Warzywa i kwiaty	zł	6 653	9 234	11 611	25 489	111 092	78 517
SE175	Owoce	zł	4 778	9 414	5 328	6 627	5 438	204 940
SE180	Owoce cytrusowe	zł	0	0	0	0	0	0
SE185	Wina i winogrona	zł	0	0	0	0	0	0
SE190	Oliwki i olej z oliwek	zł	0	0	0	0	0	0
SE195	Uprawy pastewne	zł	202	223	432	861	776	-732
SE200	Inne produkty pochodzenia roślinnego	zł	738	670	1 423	1 500	8 251	111 230
SE206	Produkcja zwierzęca	zł	8 188	28 372	83 924	180 145	443 446	2 553 701
SE207	Produkcja zwierzęca na 1 LU	zł/LU	2 784	2 937	3 379	3 676	3 840	3 866
SE211	Różnica wartości zwierząt	zł	-805	-475	1 259	2 284	3 959	62 336
SE216	Mleko i przetwory z mleka krowiego	zł	1 866	11 200	43 355	78 251	84 802	0
SE220	Żywiec wołowy	zł	1 891	5 968	13 926	20 119	19 198	5 750
SE225	Żywiec wieprzowy	zł	3 401	9 313	23 967	67 529	212 696	1 274 487
SE230	Żywiec barani i kozi	zł	29	71	123	56	178	0
SE235	Żywiec drobiowy	zł	239	1 073	1 739	11 846	100 595	465 678
SE240	Jaja	zł	170	255	381	1 983	21 991	797 982
SE245	Mleko i przetwory z mleka owczego i koziego	zł	28	33	21	4	1	0
SE251	Inne zwierzęta i produkty zwierzęce	zł	564	458	413	357	3 985	9 804
SE256	Pozostała produkcja	zł	911	1 313	1 568	1 814	4 268	8 680
SE260	Przekazania do gospodarstwa domowego	zł	1 369	1 567	1 614	1 595	1 564	1 415
SE265	Zużycie wewnętrzne	zł	4 628	10 687	22 254	37 378	69 607	191 127



**Tabela 5.2-4 Koszty według klas wielkości ekonomicznej**

Symbol	Zmienna	j.m.	Bardzo małe	Małe	Średnio-małe	Średnio-duże	Duże	Bardzo duże
			2≤€<8	8≤€<25	25≤€<50	50≤€<100	100≤€<500	€≥500
SE270	Koszty ogółem	zł	34 075	70 240	142 977	272 071	661 840	2 799 709
SE275	Zużycie pośrednie	zł	22 834	49 049	105 394	208 563	527 643	2 320 709
SE281	Koszty bezpośrednie	zł	12 507	30 813	72 417	151 956	407 035	1 866 491
SE284	Koszty bezpośrednie produkcji roślinnej na 1 ha	zł/ha	779	841	924	1 073	1 375	1 367
SE285	Nasiona i sadzonki	zł	1 712	3 564	6 971	11 831	31 605	42 451
SE290	Nasiona i sadzonki własne	zł	760	1 350	1 960	2 123	4 172	22 717
SE295	Nawozy	zł	3 498	7 934	17 757	33 041	60 436	95 104
SE300	Środki ochrony roślin	zł	1 678	3 910	7 767	14 409	28 395	65 349
SE305	Pozostałe koszty bezpośrednie produkcji roślinnej	zł	709	783	1 644	3 355	15 617	37 238
SE309	Koszty bezpośrednie produkcji zwierzęcej na 1 LU	zł/LU	1 667	1 513	1 541	1 822	2 347	2 462
SE310	Pasze dla zwierząt żywionych w systemie wypasowym	zł	1 786	5 896	15 924	25 949	28 791	5 163
SE315	Pasze dla zwierząt żywionych w systemie wypasowym, wytworzone w gosp. rol.	zł	1 582	4 495	8 997	10 627	9 712	424
SE320	Pasze dla zwierząt ziarnożernych	zł	2 780	7 656	18 968	56 080	222 926	1 501 385
SE325	Pasze dla zwierząt ziarnożernych, wytworzone w gosp. rol.	zł	1 921	4 698	10 972	24 269	55 149	171 057
SE330	Pozostałe koszty bezpośrednie produkcji zwierzęcej	zł	338	1 066	3 385	7 288	19 262	119 801
SE331	Koszty bezpośrednie produkcji leśnej	zł	7	4	3	2	3	0
SE336	Koszty ogólnogospodarcze	zł	10 327	18 236	32 977	56 607	120 609	454 218
SE340	Koszty utrzymania maszyn i budynków	zł	3 166	5 481	9 657	15 856	27 817	226 811
SE345	Energia	zł	4 113	8 185	16 052	29 738	71 261	153 240
SE350	Usługi	zł	1 489	2 075	3 068	4 439	8 389	33 124
SE356	Pozostałe koszty ogólnogospodarcze	zł	1 559	2 495	4 200	6 575	13 142	41 043
SE360	Amortyzacja	zł	9 364	16 983	29 108	45 876	81 459	235 750
SE365	Koszty czynników zewnętrznych	zł	1 877	4 208	8 474	17 632	52 738	243 250
SE370	Wynagrodzenia	zł	1 295	2 526	3 166	7 279	29 967	198 935
SE375	Czynsze	zł	286	882	2 496	4 798	10 955	8 435
SE380	Odsetki	zł	297	800	2 812	5 555	11 816	35 880

**Tabela 5.2-5 Dopłaty do działalności operacyjnej gospodarstwa według klas wielkości ekonomicznej**

Symbol	Zmienna	j.m.	Bardzo małe	Małe	Srednio-małe	Srednio-duże	Duże	Bardzo duże
			2≤€<8	8≤€<25	25≤€<50	50≤€<100	100≤€<500	€≥ 500
SE605	Dopłaty do działalności operacyjnej	zł	13 285	23 584	44 075	68 781	113 427	211 393
SE610	Dopłaty do produkcji roślinnej	zł	39	50	197	447	617	0
SE611	Dopłaty wyrównawcze / płatności obszarowe	zł	0	0	0	0	0	0
SE612	Dopłaty za odlogowanie	zł	0	0	0	0	0	0
SE613	Pozostałe dopłaty do produkcji roślinnej	zł	39	50	197	447	617	0
SE615	Dopłaty do produkcji zwierzęcej	zł	0	0	0	0	0	0
SE616	Saldo dopłat i kar do produkcji mleka	zł	0	0	0	0	0	0
SE617	Dopłaty do pozostałej produkcji bydłowej	zł	0	0	0	0	0	0
SE618	Dopłaty do produkcji owiec i kóz	zł	0	0	0	0	0	0
SE619	Pozostałe dopłaty do produkcji zwierzęcej	zł	0	0	0	0	0	0
SE621	Dopłaty rolnośrodowiskowe	zł	1 049	2 101	3 693	5 356	10 205	17 294
SE622	Dopłaty do obszarów o niekorzystnych warunkach gospodarowania (LFA)	zł	1 007	2 029	3 357	4 462	5 352	11 350
SE623	Inne dopłaty do rozwoju obszarów wiejskich	zł	1 643	615	292	192	356	0
SE624	Dopłaty do rozwoju obszarów wiejskich	zł	3 699	4 745	7 341	10 009	15 913	28 644
SE625	Dopłaty do zużycia pośredniego	zł	254	673	1 563	2 856	4 421	3 149
SE626	Dopłaty do kosztów czynników zewnętrznych	zł	0	0	0	0	0	0
SE630	Płatności "decoupled"	zł	5 478	10 826	20 773	32 803	55 618	98 751
SE631	Jednolita płatność na gospodarstwo	zł	0	0	0	0	0	0
SE632	Jednolita płatność obszarowa	zł	5 478	10 826	20 773	32 803	55 618	98 751
SE640	Dodatkowe wsparcie	zł	0	0	0	0	0	0
SE650	Wsparcie specjalne	zł	118	206	140	152	128	80
SE699	Pozostałe dopłaty	zł	3 696	7 084	14 062	22 515	36 730	80 769

**Tabela 5.2-6 Salda dopłat i podatków według klas wielkości ekonomicznej**

Symbol	Zmienna	j.m.	Bardzo małe	Małe	Średnio-małe	Średnio-duże	Duże	Bardzo duże
			2≤€<8	8≤€<25	25≤€<50	50≤€<100	100≤€<500	€≥500
SE600	Saldo dopłat i podatków dot. dział. operacyjnej	zł	12 286	22 555	42 933	67 796	115 579	211 676
SE605	Dopłaty do działalności operacyjnej	zł	13 285	23 584	44 075	68 781	113 427	211 393
SE395	Saldo podatku VAT (z wyłączeniem podatku VAT od inwestycji)	zł	-469	-140	316	1 181	5 573	4 661
SE390	Podatki	zł	531	889	1 458	2 166	3 422	4 378
SE405	Saldo dopłat i podatków dot. dział. inwestycyjnej	zł	-185	-77	650	1 264	3 179	-12 544
SE406	Dopłaty do inwestycji	zł	316	999	2 469	4 383	7 133	5 814
SE407	Rekompensaty za rezygnację z produkcji mleka	zł	0	0	0	0	0	0
SE408	Podatek VAT zapłacony od inwestycji	zł	501	1 076	1 819	3 120	3 955	18 359

**Tabela 5.2-7 Dochód na gospodarstwo rolne według klas wielkości ekonomicznej**

Symbol	Zmienna	j.m.	Bardzo małe	Małe	Średnio-małe	Średnio-duże	Duże	Bardzo duże
			2≤€<8	8≤€<25	25≤€<50	50≤€<100	100≤€<500	€≥500
SE131	Produkcja ogółem	zł	40 785	89 702	187 761	356 947	852 846	3 415 545
SE275	Zużycie pośrednie	zł	22 834	49 049	105 394	208 563	527 643	2 320 709
SE600	Saldo dopłat i podatków dot. dział. operacyjnej	zł	12 286	22 555	42 933	67 796	115 579	211 676
SE410	Wartość dodana brutto	zł	30 237	63 208	125 299	216 181	440 782	1 306 512
SE360	Amortyzacja	zł	9 364	16 983	29 108	45 876	81 459	235 750
SE415	Wartość dodana netto	zł	20 873	46 226	96 192	170 305	359 322	1 070 762
SE365	Koszty czynników zewnętrznych	zł	1 877	4 208	8 474	17 632	52 738	243 250
SE405	Saldo dopłat i podatków dot. dział. inwestycyjnej	zł	-185	-77	650	1 264	3 179	-12 544
SE420	Dochód z rodzinnego gospodarstwa rolnego	zł	18 811	41 940	88 367	153 936	309 763	814 968

**Tabela 5.2-8 Dochód na osobę według klas wielkości ekonomicznej**

Symbol	Zmienna	j.m.	Bardzo małe	Małe	Średnio-małe	Średnio-duże	Duże	Bardzo duże
			2≤€<8	8≤€<25	25≤€<50	50≤€<100	100≤€<500	€≥500
SE425	Wartość dodana netto na osobę pełnozatrudnioną	zł/AWU	15 242	26 153	48 295	72 880	105 334	100 867
SE430	Dochód z rodzinnego gospodarstwa rolnego na osobę pełnozatrudnioną rodziny	zł/FWU	14 578	25 974	49 065	80 060	159 240	433 750

**Tabela 5.2-9 Bilans finansowy na koniec roku obrachunkowego według klas wielkości ekonomicznej**

Symbol	Zmienna	j.m.	Bardzo małe	Małe	Średnio-małe	Średnio-duże	Duże	Bardzo duże
			2≤€<8	8≤€<25	25≤€<50	50≤€<100	100≤€<500	€> 500
SE436	Aktywa ogółem	zł	333 655	622 121	1 159 250	1 879 564	3 169 650	7 442 781
SE441	Aktywa trwałe	zł	303 056	557 900	1 039 075	1 681 431	2 780 227	6 276 630
SE446	Ziemia, uprawy trwałe i kwoty produkcyjne	zł	182 796	337 557	610 546	960 066	1 481 977	3 099 503
SE450	Budynki	zł	81 199	123 345	201 826	327 420	654 017	1 809 324
SE455	Maszyny, urządzenia i śr. transportu	zł	36 771	86 669	196 355	344 428	583 565	1 220 050
SE460	Stado podstawowe (pleć żeńska)	zł	2 289	10 330	30 348	49 518	60 668	147 753
SE465	Aktywa obrotowe	zł	30 599	64 221	120 175	198 134	389 423	1 166 152
SE470	Stado obrotowe	zł	3 513	10 292	23 627	43 316	96 402	526 528
SE475	Zapasy produktów rolniczych	zł	15 124	29 168	49 451	76 459	131 995	329 297
SE480	Pozostałe aktywa obrotowe	zł	11 962	24 761	47 096	78 359	161 026	310 326
SE485	Zobowiązania ogółem	zł	6 356	23 460	80 164	177 524	389 233	1 034 947
SE490	Zobowiązania długoterminowe	zł	3 876	16 970	60 407	135 887	294 073	758 534
SE495	Zobowiązania krótkoterminowe	zł	2 480	6 490	19 757	41 636	95 160	276 413
SE501	Kapitał własny	zł	327 299	598 661	1 079 086	1 702 041	2 780 417	6 407 835

**Tabela 5.2-10 Wskaźniki finansowe według klas wielkości ekonomicznej**

Symbol	Zmienna	j.m.	Bardzo małe	Małe	Średnio-małe	Średnio-duże	Duże	Bardzo duże
			2≤€<8	8≤€<25	25≤€<50	50≤€<100	100≤€<500	€> 500
SE506	Zmiana wartości kapitału własnego	zł	-263	5 810	26 835	58 292	113 229	405 017
SE510	Srednia wartość kapitału gospodarstwa rolnego	zł	158 110	297 234	553 018	910 481	1 678 986	4 684 161
SE516	Inwestycje brutto	zł	3 072	12 031	41 581	85 827	156 320	296 952
SE521	Inwestycje netto	zł	-6 292	-4 952	12 473	39 951	74 861	61 202
SE526	Przepływ pieniężny (1)	zł	24 374	52 315	105 086	179 730	362 774	874 525
SE530	Przepływ pieniężny (2)	zł	21 108	38 651	66 296	98 134	211 920	502 430
SE532	Relacja przepływów pieniężnych (2) do aktywów ogółem	krotność	0,06	0,06	0,06	0,05	0,07	0,07

### 5.3. Grupowanie gospodarstw rolnych według powierzchni użytków rolnych (UAA6)

**Tabela 5.3-1 Próba gospodarstw według powierzchni użytków rolnych**

Symbol	Zmienna	j.m.	Bardzo małe	Małe	Średnio-małe	Średnio-duże	Duże	Bardzo duże
			(ha≤5)	(5<ha≤10)	(10<ha≤20)	(20<ha≤30)	(30<ha≤50)	(ha>50)
SYS03	Liczba gospodarstw w próbie		424	1 275	3 068	2 137	2 106	1 994
SYS04	Kurs wymiany jedn. monetarnej kraju członkowskiego na euro		3,9947	3,9947	3,9947	3,9947	3,9947	3,9947

**Tabela 5.3-2 Wybrane informacje o produkcji według powierzchni użytków rolnych**

Symbol	Zmienna	j.m.	Bardzo małe	Małe	Średnio-małe	Średnio-duże	Duże	Bardzo duże
			(ha≤5)	(5<ha≤10)	(10<ha≤20)	(20<ha≤30)	(30<ha≤50)	(ha>50)
SE005	Wielkość ekonomiczna	euro	55 921,1	14 816,0	20 316,5	33 003,2	47 283,4	84 423,9
SE010	Nakłady pracy ogółem	AWU	2,896	1,658	1,815	1,918	2,023	2,432
SE011	Czas pracy ogółem	godz	6 568	3 749	4 193	4 474	4 744	5 707
SE015	Nakłady pracy własnej	FWU	1,481	1,454	1,643	1,759	1,818	1,843
SE016	Czas pracy własnej	godz	3 453	3 301	3 815	4 126	4 293	4 410
SE020	Nakłady pracy najemnej	AWU	1,415	0,203	0,172	0,158	0,205	0,589
SE021	Czas pracy najemnej	godz	3 116	448	379	349	451	1 296
SE025	Powierzchnia użytków rolnych	ha	2,5	7,9	14,9	24,7	38,6	99,1
SE030	Powierzchnia dodzierżawionych użytków rolnych	ha	0,2	0,8	2,3	5,6	11,0	39,8
SE035	Zboża	ha	0,86	4,13	8,14	13,84	21,67	59,15
SE041	Pozostałe uprawy polowe	ha	0,14	0,67	1,53	2,90	5,42	22,16
SE042	Uprawy energetyczne	ha	0,00	0,00	0,00	0,00	0,01	0,05
SE046	Warzywa i kwiaty	ha	0,31	0,30	0,34	0,40	0,43	0,94
SE050	Winnice	ha	0,00	0,00	0,00	0,00	0,00	0,00
SE054	Uprawy trwałe	ha	0,51	0,97	0,76	0,39	0,35	0,95
SE055	Sady	ha	0,49	0,95	0,75	0,39	0,34	0,92
SE060	Gaje oliwne	ha	0,00	0,00	0,00	0,00	0,00	0,00
SE065	Pozostałe uprawy trwałe	ha	0,02	0,03	0,01	0,00	0,01	0,03
SE071	Uprawy pastewne	ha	0,49	1,61	3,96	6,97	10,44	14,68
SE072	Odłogi	ha	0,18	0,15	0,16	0,16	0,24	1,09
SE073	Ugory	ha	0,00	0,00	0,00	0,00	0,00	0,00
SE074	Powierzchnia użytków rolnych wyłączona z produkcji	ha	0,19	0,16	0,16	0,17	0,26	1,19
SE075	Lasy	ha	0,29	0,62	0,91	1,15	1,33	1,62
SE080	Zwierzęta ogółem	LU	22,5	7,5	15,6	27,9	38,9	49,5
SE085	Krowy mleczne	LU	0,34	1,35	4,10	7,18	10,00	9,70
SE090	Pozostałe bydło	LU	0,19	1,14	3,12	5,70	8,08	8,68
SE095	Owce i kozy	LU	0,01	0,03	0,04	0,07	0,14	0,14
SE100	Trzoda chlewna	LU	1,42	3,99	7,32	13,65	19,48	28,15
SE105	Drób	LU	20,50	0,91	0,89	1,13	0,98	2,59
SE110	Plon pszenicy	dt/ha	34,9	40,5	44,4	48,2	51,4	53,1
SE115	Plon kukurydzy	dt/ha	83,0	75,8	67,3	67,4	72,7	61,8
SE120	Obsada zwierząt	LU/ha	0,79	1,43	1,76	1,81	1,70	1,17
SE125	Wydajność mleczna krów	kg/krowe	3 210	3 582	4 376	4 928	5 565	6 038

**Tabela 5.3-3 Wartość produkcji według wielkości powierzchni użytków rolnych**

Symbol	Zmienna	j.m.	Bardzo małe	Małe	Średnio-małe	Średnio-duże	Duże	Bardzo duże
			(ha≤5)	(5<ha≤10)	(10<ha≤20)	(20<ha≤30)	(30<ha≤50)	(ha>50)
SE131	Produkcja ogółem	zł	390 097	76 224	100 646	162 400	235 983	466 548
SE132	Relacja produkcji ogółem do kosztów ogółem	krotność	1,30	1,27	1,29	1,31	1,31	1,29
SE135	Produkcja roślinna	zł	224 617	50 711	50 652	69 266	99 189	283 959
SE136	Produkcja roślinna na 1 ha	zł/ha	90 066	6 455	3 404	2 807	2 571	2 865
SE140	Zboża	zł	1 737	9 146	19 186	35 164	58 630	172 919
SE145	Rośliny białkowe	zł	34	243	489	774	1 161	3 420
SE146	Uprawy energetyczne	zł	0	0	0	0	14	214
SE150	Ziemniaki	zł	1 013	4 024	6 462	8 027	8 779	13 518
SE155	Buraki cukrowe	zł	0	196	1 207	3 109	5 523	14 622
SE160	Rośliny oleiste	zł	33	373	1 468	3 566	10 252	55 817
SE165	Rośliny przemysłowe	zł	145	436	713	1 339	539	314
SE170	Warzywa i kwiaty	zł	211 883	21 846	10 044	11 660	8 065	11 426
SE175	Owoce	zł	6 478	12 593	9 778	4 595	4 479	6 730
SE180	Owoce cytrusowe	zł	0	0	0	0	0	0
SE185	Wina i winogrona	zł	0	0	0	0	0	0
SE190	Oliwki i olej z oliwek	zł	0	0	0	0	0	0
SE195	Uprawy pastewne	zł	72	57	128	439	667	886
SE200	Inne produkty pochodzenia roślinnego	zł	3 221	1 796	1 178	594	1 082	4 091
SE206	Produkcja zwierzęca	zł	164 044	24 718	49 021	91 845	134 789	179 346
SE207	Produkcja zwierzęca na 1 LU	zł/LU	7 299	3 285	3 142	3 297	3 465	3 626
SE211	Różnica wartości zwierząt	zł	2 592	-1 029	-423	524	1 844	2 826
SE216	Mleko i przetwory z mleka krowiego	zł	1 064	4 424	17 310	35 851	58 519	63 747
SE220	Żywiec wołowy	zł	496	2 765	7 019	12 214	17 177	16 669
SE225	Żywiec wieprzowy	zł	4 316	10 517	19 428	35 857	52 470	79 609
SE230	Żywiec barani i kozi	zł	13	37	27	86	165	143
SE235	Żywiec drobiowy	zł	114 788	6 000	3 016	6 302	4 474	13 658
SE240	Jaja	zł	35 124	426	2 014	1 341	1 127	5 076
SE245	Mleko i przetwory z mleka owczego i koziego	zł	31	15	36	24	17	8
SE251	Inne zwierzęta i produkty zwierzęce	zł	8 213	535	171	169	839	434
SE256	Pozostała produkcja	zł	1 436	795	973	1 289	2 005	3 244
SE260	Przekazania do gospodarstwa domowego	zł	905	1 433	1 619	1 642	1 717	1 460
SE265	Zużycie wewnętrzne	zł	1 257	6 542	12 885	21 427	30 651	41 582

**Tabela 5.3-4 Koszty według wielkości powierzchni użytków rolnych**

Symbol	Zmienna	j.m.	Bardzo małe	Małe	Średnio-małe	Średnio-duże	Duże	Bardzo duże
			(ha≤5)	(5<ha≤10)	(10<ha≤20)	(20<ha≤30)	(30<ha≤50)	(ha>50)
SE270	Koszty ogółem	zł	300 330	60 169	78 180	124 239	179 676	362 795
SE275	Zużycie pośrednie	zł	239 190	43 164	57 401	95 141	137 047	273 479
SE281	Koszty bezpośrednie	zł	166 178	27 077	39 463	68 660	100 584	197 885
SE284	Koszty bezpośrednie produkcji roślinnej na 1 ha	zł/ha	22 916	1 515	915	866	888	1 022
SE285	Nasiona i sadzonki	zł	19 799	2 766	3 081	4 700	7 132	18 957
SE290	Nasiona i sadzonki własne	zł	180	624	1 103	1 451	2 018	4 202
SE295	Nawozy	zł	10 099	3 959	6 088	10 895	18 093	54 669
SE300	Środki ochrony roślin	zł	3 806	2 443	3 151	4 514	7 519	25 470
SE305	Pozostałe koszty bezpośrednie produkcji roślinnej	zł	23 447	2 737	1 295	1 270	1 523	2 158
SE309	Koszty bezpośrednie produkcji zwierzęcej na 1 LU	zł/LU	4 851	2 016	1 657	1 697	1 705	1 953
SE310	Pasze dla zwierząt żywionych w systemie wypasowym	zł	491	2 505	7 492	13 853	20 586	22 426
SE315	Pasze dla zwierząt żywionych w systemie wypasowym, wytworzone w gosp. rol.	zł	381	1 949	4 803	7 734	10 126	9 860
SE320	Pasze dla zwierząt ziarnożernych	zł	102 180	11 671	16 519	29 786	40 170	66 214
SE325	Pasze dla zwierząt ziarnożernych, wytworzone w gosp. rol.	zł	644	3 813	6 790	12 101	18 253	26 822
SE330	Pozostałe koszty bezpośrednie produkcji zwierzęcej	zł	6 357	992	1 836	3 641	5 558	7 981
SE331	Koszty bezpośrednie produkcji leśnej	zł	0	4	2	1	3	11
SE336	Koszty ogólnogospodarcze	zł	73 012	16 087	17 938	26 481	36 463	75 594
SE340	Koszty utrzymania maszyn i budynków	zł	8 866	4 011	5 567	7 871	11 241	21 783
SE345	Energia	zł	53 479	8 387	7 785	12 486	17 394	38 989
SE350	Usługi	zł	3 809	1 581	2 131	2 788	3 170	6 002
SE356	Pozostałe koszty ogólnogospodarcze	zł	6 859	2 109	2 455	3 336	4 657	8 820
SE360	Amortyzacja	zł	30 759	12 757	16 561	23 335	33 109	60 196
SE365	Koszty czynników wewnętrznych	zł	30 381	4 248	4 217	5 763	9 521	29 121
SE370	Wynagrodzenia	zł	26 502	3 459	2 924	2 642	3 544	11 734
SE375	Czynsze	zł	285	184	527	1 405	2 772	8 978
SE380	Odsetki	zł	3 594	605	766	1 716	3 205	8 408



**Tabela 5.3-5 Dopłaty do działalności operacyjnej gospodarstwa według wielkości powierzchni użytków rolnych**

Symbol	Zmienna	j.m.	Bardzo małe	Małe	Średnio-małe	Średnio-duże	Duże	Bardzo duże
			(ha <sub>≤</sub> 5)	(5<ha <sub>≤</sub> 10)	(10<ha <sub>≤</sub> 20)	(20<ha <sub>≤</sub> 30)	(30<ha <sub>≤</sub> 50)	(ha>50)
SE605	Dopłaty do działalności operacyjnej	zł	3 424	10 596	18 105	29 650	45 832	116 511
SE610	Dopłaty do produkcji roślinnej	zł	0	3	32	119	185	689
SE611	Dopłaty wyrównawcze / płatności obszarowe	zł	0	0	0	0	0	0
SE612	Dopłaty za odlogowanie	zł	0	0	0	0	0	0
SE613	Pozostałe dopłaty do produkcji roślinnej	zł	0	3	32	119	185	689
SE615	Dopłaty do produkcji zwierzęcej	zł	0	0	0	0	0	0
SE616	Saldo dopłat i kar do produkcji mleka	zł	0	0	0	0	0	0
SE617	Dopłaty do pozostałej produkcji bydłowej	zł	0	0	0	0	0	0
SE618	Dopłaty do produkcji owiec i kóz	zł	0	0	0	0	0	0
SE619	Pozostałe dopłaty do produkcji zwierzęcej	zł	0	0	0	0	0	0
SE621	Dopłaty rolnośrodowiskowe	zł	161	692	1 245	2 072	3 462	11 310
SE622	Dopłaty do obszarów o niekorzystnych warunkach gospodarowania (LFA)	zł	188	803	1 587	2 590	3 757	6 455
SE623	Inne dopłaty do rozwoju obszarów wiejskich	zł	747	1 293	619	273	198	538
SE624	Dopłaty do rozwoju obszarów wiejskich	zł	1 096	2 788	3 450	4 936	7 417	18 303
SE625	Dopłaty do zużycia pośredniego	zł	127	200	457	896	1 750	4 573
SE626	Dopłaty do kosztów czynników zewnętrznych	zł	0	0	0	0	0	0
SE630	Płatności "decoupled"	zł	1 365	4 416	8 364	13 873	21 685	55 717
SE631	Jednolita płatność na gospodarstwo	zł	0	0	0	0	0	0
SE632	Jednolita płatność obszarowa	zł	1 365	4 416	8 364	13 873	21 685	55 717
SE640	Dodatkowe wsparcie	zł	0	0	0	0	0	0
SE650	Wsparcie specjalne	zł	46	160	172	153	132	226
SE699	Pozostałe dopłaty	zł	789	3 029	5 629	9 673	14 663	37 003

**Tabela 5.3-6 Salda dopłat i podatków według powierzchni użytków rolnych**

Symbol	Zmienna	j.m.	Bardzo małe	Małe	Średnio-małe	Średnio-duże	Duże	Bardzo duże
			(ha≤5)	(5<ha≤10)	(10<ha≤20)	(20<ha≤30)	(30<ha≤50)	(ha>50)
SE600	Saldo dopłat i podatków dot. dział. operacyjnej	zł	6 446	10 290	17 623	29 181	45 062	113 543
SE605	Dopłaty do działalności operacyjnej	zł	3 424	10 596	18 105	29 650	45 832	116 511
SE395	Saldo podatku VAT (z wyłączeniem podatku VAT od inwestycji)	zł	3 293	140	247	546	673	670
SE390	Podatki	zł	270	446	729	1 015	1 442	3 639
SE405	Saldo dopłat i podatków dot. dział. inwestycyjnej	zł	-338	-86	-36	184	512	2 395
SE406	Dopłaty do inwestycji	zł	1 059	501	1 052	1 935	2 983	5 394
SE407	Rekompensaty za rezygnację z produkcji mleka	zł	0	0	0	0	0	0
SE408	Podatek VAT zapłacony od inwestycji	zł	1 397	586	1 087	1 751	2 470	2 999

**Tabela 5.3-7 Dochód na gospodarstwo rolne według powierzchni użytków rolnych**

Symbol	Zmienna	j.m.	Bardzo małe	Małe	Średnio-małe	Średnio-duże	Duże	Bardzo duże
			(ha≤5)	(5<ha≤10)	(10<ha≤20)	(20<ha≤30)	(30<ha≤50)	(ha>50)
SE131	Produkcja ogółem	zł	390 097	76 224	100 646	162 400	235 983	466 548
SE275	Zużycie pośrednie	zł	239 190	43 164	57 401	95 141	137 047	273 479
SE600	Saldo dopłat i podatków dot. dział. operacyjnej	zł	6 446	10 290	17 623	29 181	45 062	113 543
SE410	Wartość dodana brutto	zł	157 352	43 349	60 867	96 440	143 999	306 612
SE360	Amortyzacja	zł	30 759	12 757	16 561	23 335	33 109	60 196
SE415	Wartość dodana netto	zł	126 593	30 593	44 306	73 105	110 890	246 416
SE365	Koszty czynników zewnętrznych	zł	30 381	4 248	4 217	5 763	9 521	29 121
SE405	Saldo dopłat i podatków dot. dział. inwestycyjnej	zł	-338	-86	-36	184	512	2 395
SE420	Dochód z rodzinnego gospodarstwa rolnego	zł	95 874	26 259	40 053	67 526	101 881	219 690

**Tabela 5.3-8 Dochód na osobę według powierzchni użytków rolnych**

Symbol	Zmienna	j.m.	Bardzo małe	Małe	Średnio-małe	Średnio-duże	Duże	Bardzo duże
			(ha≤5)	(5<ha≤10)	(10<ha≤20)	(20<ha≤30)	(30<ha≤50)	(ha>50)
SE425	Wartość dodana netto na osobę pełnozatrudnioną	zł/AWU	43 716	18 457	24 416	38 124	54 806	101 342
SE430	Dochód z rodzinnego gospodarstwa rolnego na osobę pełnozatrudnioną rodziny	zł/FWU	64 741	18 058	24 382	38 380	56 026	119 126

**Tabela 5.3-9 Bilans finansowy na koniec roku obrachunkowego według powierzchni użytków rolnych**

Symbol	Zmienna	j.m.	Bardzo małe	Małe	Średnio-małe	Średnio-duże	Duże	Bardzo duże
			(ha≤5)	(5<ha≤10)	(10<ha≤20)	(20<ha≤30)	(30<ha≤50)	(ha>50)
SE436	Aktywa ogółem	zł	659 121	389 680	602 204	913 834	1 340 448	2 537 635
SE441	Aktywa trwałe	zł	578 217	348 486	539 426	815 479	1 197 164	2 259 921
SE446	Ziemia, uprawy trwałe i kwoty produkcyjne	zł	99 756	185 995	307 696	456 452	682 225	1 387 849
SE450	Budynki	zł	369 112	111 054	139 205	190 680	246 475	348 096
SE455	Maszyny, urządzenia i śr. transportu	zł	108 119	46 644	78 509	141 963	229 384	479 783
SE460	Stado podstawowe (pleć żeńska)	zł	1 230	4 793	14 017	26 384	39 081	44 194
SE465	Aktywa obrotowe	zł	80 904	41 195	62 777	98 355	143 283	277 714
SE470	Stado obrotowe	zł	22 989	6 267	14 563	25 577	36 054	43 527
SE475	Zapasy produktów rolniczych	zł	9 249	19 209	26 275	37 698	55 922	114 149
SE480	Pozostałe aktywa obrotowe	zł	48 666	15 720	21 940	35 079	51 307	120 039
SE485	Zobowiązania ogółem	zł	121 109	16 409	21 194	52 763	96 584	264 821
SE490	Zobowiązania długoterminowe	zł	87 472	11 577	14 610	40 077	72 997	202 332
SE495	Zobowiązania krótkoterminowe	zł	33 637	4 832	6 584	12 686	23 587	62 489
SE501	Kapitał własny	zł	538 012	373 271	581 009	861 070	1 243 864	2 272 815

**Tabela 5.3-10 Wskaźniki finansowe według powierzchni użytków rolnych**

Symbol	Zmienna	j.m.	Bardzo małe	Małe	Średnio-małe	Średnio-duże	Duże	Bardzo duże
			(ha≤5)	(5<ha≤10)	(10<ha≤20)	(20<ha≤30)	(30<ha≤50)	(ha>50)
SE506	Zmiana wartości kapitału własnego	zł	12 380	-3 378	5 684	14 913	32 642	92 447
SE510	Średnia wartość kapitału gospodarstwa rolnego	zł	572 210	221 917	307 068	462 071	657 521	1 141 476
SE516	Inwestycje brutto	zł	27 203	4 459	12 294	26 341	48 654	122 729
SE521	Inwestycje netto	zł	-3 557	-8 298	-4 267	3 006	15 545	62 534
SE526	Przepływ pieniężny (1)	zł	122 420	36 352	50 271	81 394	119 995	252 601
SE530	Przepływ pieniężny (2)	zł	86 144	30 550	36 533	55 728	72 731	138 548
SE532	Relacja przepływów pieniężnych (2) do aktywów ogółem	krotność	0,13	0,08	0,06	0,06	0,05	0,05

## Literatura

- [1] Commission Decision 78/463/EEC: of 7 April 1978 establishing a Community typology for agricultural holdings.
- [2] Commission Decision 85/377/EEC: of 7 June 1985 establishing a Community typology for agricultural holdings.
- [3] Commission Regulation (EC) 1242/2008: of 8 December 2008 establishing a Community typology for agricultural holdings
- [4] Commission Regulation (EC) 867/2009: of 21 September 2009 amending and correcting Regulation (EC) Nr 1242/2008 establishing a Community typology for agricultural holdings.
- [5] Commission Regulation (EC) No 781/2009 of 27 August 2009 on the farm return to be used for determining the incomes of agricultural holdings and analysing the business operation of such holdings.
- [6] Commission Regulation (EC) No 1291/2009 of 18 December 2008 concerning the selection of returning holdings for the purpose of determining incomes of agricultural holdings.
- [7] FADN. An A to Z of methodology. Office for Official Publications of the European Communities. Luxemburg 1989.
- [8] Goraj L., Osuch D., Sierański W., Ziętek I.: Plan wyboru próby gospodarstw rolnych Polskiego FADN od roku obrachunkowego 2010 wersja z dnia 05-06-2010. IERiGŻ-PIB, Warszawa, 2010.
- [9] Goraj L., Cholewa I., Osuch D.: Opracowanie algorytmów do wyliczenia typologii gospodarstw rolnych. Ekspertyza wykonana na potrzeby GUS, maszynopis IERiGŻ-PIB, Warszawa, 2011.
- [10] Goraj L., Cholewa I., Osuch D., Płonka R.: Analiza skutków zmian we Wspólnotowej Typologii Gospodarstw Rolnych. IERiGŻ-PIB, Warszawa, 2010.
- [11] [http://ec.europa.eu/agriculture/rica/index\\_en.cfm](http://ec.europa.eu/agriculture/rica/index_en.cfm)
- [12] [http://circa.europa.eu/Public/irc/agri/rica/library?l=/information\\_documentation/basic\\_definitions/circaeupaeu\\_variablesp/\\_EN\\_1.0\\_&a=d](http://circa.europa.eu/Public/irc/agri/rica/library?l=/information_documentation/basic_definitions/circaeupaeu_variablesp/_EN_1.0_&a=d)
- [13] [http://circa.europa.eu/Public/irc/agri/rica/library?l=/information\\_documentation/basic\\_definitions/ricc\\_1256\\_2011pdf/\\_EN\\_1.0\\_&a=d](http://circa.europa.eu/Public/irc/agri/rica/library?l=/information_documentation/basic_definitions/ricc_1256_2011pdf/_EN_1.0_&a=d)
- [14] RI/CC 1256 r. 7. Farm Return Data Definitions. EUROPEAN COMMISSION. Brussels October 2011.
- [15] RI/CC 1296. The weighting system for the EU-FADN results. EUROPEAN COMMISSION. Brussels 1999.
- [16] RI/CC 882 Rev. 9 Definitions of Variables used in FADN standard results. EUROPEAN COMMISSION. Brussels November 2011.
- [17] RI/CC 1500 Rev. 3 Typology Handbook. EUROPEAN COMMISSION. Brussels October 2009.
- [18] RI/CC 1525 The new typology applied to FADN 2007. EUROPEAN COMMISSION. Brussels March 2009.

- [19] RI/CC 1529 The OGA of the holding in FADN. EUROPEAN COMMISSION. Brussels June 2009.
- [20] Regulation No 79/65/EEC of the Council of 15 June 1965 setting up a network for the collection of accountancy data on the incomes and business operation of agricultural holdings in the European Economic Community.
- [21] Ustawą z dnia 29 listopada 2000 r. o zbieraniu i wykorzystywaniu danych rachunkowych z gospodarstw rolnych (Dz. U. Nr 3 poz. 20 z 2001 r. z późniejszymi zmianami).
- [22] Skarżyńska A., Goraj L., Ziętek I.: Metodologia SGM „2002” dla typologii gospodarstw rolnych w Polsce. IERiGŻ-PIB, Warszawa, 2005.
- [23] Ziętek I.: Współczynniki standardowej nadwyżki bezpośredniej „2004” dla typologii gospodarstw rolnych w Polsce. Raport PW nr 88, IERiGŻ-PIB, Warszawa, 2008.



**EGZEMPLARZ BEZPŁATNY**

*Druk i oprawa: Dział Wydawnictw IERiGŻ-PIB*