



P  L S K I  
**FADN**

SYSTEM ZBIERANIA I WYKORZYSTYWANIA  
DANYCH RACHUNKOWYCH Z GOSPODARSTW ROLNYCH

# **Wyniki Standardowe 2011 uzyskane przez ekologiczne gospodarstwa rolne uczestniczące w Polskim FADN**

## **Część I. Wyniki Standardowe**

**WARSZAWA 2013**



# **Wyniki Standardowe 2011 uzyskane przez ekologiczne gospodarstwa rolne uczestniczące w Polskim FADN**

## **Część I. Wyniki Standardowe**

OPRACOWAŁ ZESPÓŁ:

mgr inż. Agnieszka Dobrowolska  
mgr inż. Grażyna Nachtman

**Warszawa 2013**

Redakcja techniczna

*Monika Bocian*

*Dariusz Osuch*

*Renata Płonka*

Projekt okładki

*Dział Wydawnictw*

**ISBN 978-83-7658-334-1**

Instytut Ekonomiki Rolnictwa i Gospodarki Żywnościowej

- Państwowy Instytut Badawczy

Zakład Rachunkowości Rolnej

00-950 Warszawa, ul. Świętokrzyska 20, skr. poczt. nr 984

Tel.: (0 22) 505 44 39

Tel./faks: (0 22) 826 93 22

E-mail: [portal@fadn.pl](mailto:portal@fadn.pl)

Internet: [www.fadn.pl](http://www.fadn.pl); [www.polskifadn.eu](http://www.polskifadn.eu)

# Spis treści

<b>Wstęp</b> .....	<b>5</b>
<b>1. Zmiany w Wynikach Standardowych</b> .....	<b>6</b>
1.1. Zmiany w zakresie i algorytmach Wyników Standardowych 2011 wynikające z rozporządzeń i dokumentów KE.....	6
1.2. Pozostałe zmiany.....	6
1.2.1. Jednostki przeliczeniowe pracy (AWU, FWU) .....	6
1.2.2. Cykl krótki .....	6
<b>2. Informacje o FADN</b> .....	<b>7</b>
2.1. Uwagi ogólne o FADN.....	7
2.2. Wspólnotowa Typologia Gospodarstw Rolnych.....	9
2.3. Zakres podmiotowy FADN.....	11
2.4. Wybór próby gospodarstw rolnych z pola obserwacji FADN .....	12
2.5. Powierzchnia upraw i liczba zwierząt gwarantująca osiągnięcie przez gospodarstwo rolne minimalnego progu wielkości ekonomicznej według współczynników SO „2004” .....	12
2.6. Zakres przedmiotowy FADN.....	14
2.7. Sposób prezentacji wyników obliczonych na podstawie danych rachunkowych FADN.....	14
<b>3. Zmienne zawarte w „Wynikach Standardowych FADN”</b> .....	<b>17</b>
3.1. Opis zmiennych w „Wynikach Standardowych FADN” .....	17
3.2. Schematy obliczania kategorii ekonomicznych.....	32
<b>4. Uwagi do Wyników Standardowych FADN</b> .....	<b>40</b>
4.1. Informacje o zbieraniu danych rachunkowych w Polsce .....	40
4.2. Zbiór gospodarstw rolnych prowadzących rachunkowość w ramach Polskiego FADN .....	41
<b>5. Wyniki Standardowe FADN gospodarstw rolnych prowadzących rachunkowość w 2011 r.</b> .....	<b>43</b>
5.1. Grupowanie gospodarstw rolnych według typów rolniczych (TF8).....	43
5.2. Grupowanie gospodarstw rolnych według wielkości ekonomicznej (ES6) .....	50
5.3. Grupowanie gospodarstw rolnych według powierzchni użytków rolnych (UAA6).....	57
<b>Literatura</b> .....	<b>64</b>

## Wykaz skrótów

AWU	- jednostka przeliczeniowa pracy (ang. Annual Work Unit).
c.u.	- jednostka monetarna (ang. currency unit).
CAP	- Wspólna Polityka Rolna (ang. Common Agricultural Policy).
COP	- specjalizujące się w produkcji zbóż, roślin oleistych i białkowych (ang. specialist cereals, oilseed and protein crops).
DG-AGRI	- Dyrekcja Generalna ds. Rolnictwa i Rozwoju Obszarów Wiejskich (ang. Directorate-General for Agriculture and Rural Development).
EC	- Komisja Europejska (ang. European Commission).
ESU	- europejska jednostka wielkości (ang. European Size Unit).
EU	- Unia Europejska (ang. European Union).
EUR	- oznaczenie jednostki monetarnej o nazwie „euro”.
euro	- jednostka monetarna, obowiązująca w większości państw członkowskich Unii Europejskiej.
EUROSTAT	- europejski Urząd Statystyczny.
FADN	- Sieć Danych Rachunkowych Gospodarstw Rolnych (ang. Farm Accountancy Data Network).
FWU	- jednostka przeliczeniowa pracy członków rodziny (ang. Family Work Unit).
GUS	- Główny Urząd Statystyczny.
IERiGŻ-PIB	- Instytut Ekonomiki Rolnictwa i Gospodarki Żywnościowej – Państwowy Instytut Badawczy.
KE	- Komisja Europejska
LFA	- obszary o niekorzystnych warunkach gospodarowania - ONW (ang. Less Favoured Areas).
LU	- jednostka przeliczeniowa zwierząt (ang. Livestock Unit).
OGA	- działalność gospodarcza inna niż rolnicza bezpośrednio związana z gospodarstwem (ang. Other Gainful Activities).
Polski FADN	- System Zbierania i Wykorzystywania Danych Rachunkowych z Gospodarstw Rolnych.
SGM	- Standardowa Nadwyżka Bezpośrednia (ang. Standard Gross Margin).
SO	- Standardowa Produkcja (ang. Standard Output).
UAA	- ziemia użytkowana dla celów rolniczych = użytki rolne (ang. Utilized Agricultural Area).
UR	- użytki rolne.
WTGR	- Wspólnotowa Typologia Gospodarstw Rolnych.
ZRR	- Zakład Rachunkowości Rolnej.

## Wstęp

Wypełniając obowiązek nałożony Ustawą z dnia 29 listopada 2000 r. o zbieraniu i wykorzystywaniu danych rachunkowych z gospodarstw rolnych (Dz. U. Nr 3 poz. 20 z 2001 r. z późniejszymi zmianami) w 2011 r. utworzono komputerową bazę danych zawierającą 11 213 zestawów danych rachunkowych. Zbieranie danych z indywidualnych gospodarstw rolnych Instytut Ekonomiki Rolnictwa i Gospodarki Żywnościowej – Państwowy Instytut Badawczy zlecił szesnastu wojewódzkim ośrodkom doradztwa rolniczego. W 103 gospodarstwach indywidualnych rachunkowość była prowadzona pod kierunkiem audytorów ZRR. Ze 192 gospodarstw posiadających osobowość prawną dane zostały zebrane metodą ankietową przez pracowników ośrodków doradztwa rolniczego oraz audytorów ZRR w ramach indywidualnych zleceń.

W komputerowej bazie danych znajdują się zestawy dla 273 certyfikowanych gospodarstw ekologicznych, w tym 3 z osobowością prawną.

Po przeprowadzonych testach jakości danych obliczono wyniki dla 270 indywidualnych gospodarstw ekologicznych z certyfikatem, o wielkości ekonomicznej równej lub większej od 4 000 euro. Gospodarstwa z osobowością prawną zostały pominięte ze względu na ich małą liczebność. Prezentowane wyniki są przedstawiane w postaci średnich arytmetycznych dla poszczególnych grup i nie są reprezentatywne dla ogółu gospodarstw ekologicznych w Polsce.

Opracowanie składa się z trzech podstawowych części:

1. Wstępnej, charakteryzującej Sieć Danych Rachunkowych Gospodarstw Rolnych (FADN).
2. Metodycznej, zawierającej wyjaśnienia rachunku wyników.
3. Statystycznej, zawierającej dane statystyczne dla grup gospodarstw rolnych, ustalonych na podstawie trzech kryteriów grupowania: wielkości ekonomicznej, typu rolniczego i powierzchni użytków rolnych. Wyniki Standardowe zawierają 145 zmiennych charakteryzujących sytuację ekonomiczno-finansową gospodarstw rolnych w roku obrachunkowym.

Opracowane wyniki są w pełni zgodne z pojęciami i kategoriami ekonomicznymi, prezentowanymi w wynikach standardowych FADN Dyrekcji Generalnej do Spraw Rolnictwa UE (DG-AGRI) [17].

Parametry wartościowe dotyczące produkcji, kosztów i inwestycji są kategoriami netto (bez VAT). Pomimo ustawowego zwolnienia podmiotowego z podatku od towarów i usług, nazywanym w skrócie VAT, rolnicy prowadzili w 2011 r. ewidencję zdarzeń w standardzie umożliwiającym ustalenie wartości netto oraz kwoty VAT.

W opracowaniu wartości pieniężne wyrażone są w polskich jednostkach monetarnych – złotych (zł).

## **1. Zmiany w Wynikach Standardowych<sup>1</sup>**

### **1.1. Zmiany w zakresie i algorytmach Wyników Standardowych 2011 wynikające z rozporządzeń i dokumentów KE**

Od 2011 roku wprowadzono zmiany w algorytmach (na podstawie dokumentu RI/CC 882 Rev.9 Definition of variables used in FADN standard results z października 2012 r.) [17]:

- ✓ SE136 – Produkcja roślinna na 1 ha
- ✓ SE146 – Uprawy energetyczne
- ✓ SE605 – Dopłaty do działalności operacyjnej
- ✓ SE610 – Dopłaty do produkcji roślinnej
- ✓ SE613 – Pozostałe dopłaty do produkcji roślinnej
- ✓ SE616 – Saldo dopłat i kar do produkcji mleka
- ✓ SE617 – Dopłaty do pozostałej produkcji bydłowej
- ✓ SE618 – Dopłaty do produkcji owiec i kóz
- ✓ SE619 – Pozostałe dopłaty do produkcji zwierzęcej
- ✓ SE630 – Płatności „decoupled”
- ✓ SE650 – Wsparcie specjalne
- ✓ SE699 – Pozostałe dopłaty.

Od roku 2011 nie są prezentowane dane dla zmiennej SE640 (Dodatkowe wsparcie).

### **1.2. Pozostałe zmiany**

#### **1.2.1. Jednostki przeliczeniowe pracy (AWU, FWU)**

Od roku obrachunkowego 2011 AWU oraz FWU stanowią równowartość 2 120 godzin pracy na rok.

Do roku obrachunkowego 2010 stanowiły odpowiednik 2 200 godzin pracy na rok.

#### **1.2.2. Cykl krótki**

Od roku 2011 wartość cyklu krótkiego na stanie początkowym i końcowym nie jest uwzględniana w wartości produkcji.

---

<sup>1</sup> Rozdział zawiera zmiany wprowadzone od roku obrachunkowego 2011; wcześniejsze zmiany zostały opisane w publikacjach „Wyniki Standardowe...” dla poprzednich lat.

## 2. Informacje o FADN

### 2.1. Uwagi ogólne o FADN

**FADN** to europejski system zbierania danych rachunkowych z gospodarstw rolnych, którego formalne kształtowanie rozpoczęło się w 1965 r.

FADN był tworzony etapowo w miarę poszerzania Unii Europejskiej, na podstawie Rozporządzenia Rady EWG nr 79/65/EEC z dnia 15 czerwca 1965 r. w sprawie utworzenia sieci zbierania danych rachunkowych dotyczących dochodów i działalności gospodarstw rolnych w Europejskiej Wspólnocie Gospodarczej [21]. W początkowej fazie (etap I) system zaistniał w sześciu państwach założycielskich (w Belgii, we Francji, w Holandii, w Luksemburgu, w Niemczech i we Włoszech), a po poszerzeniu w 1973 r. (etap II) także w Wielkiej Brytanii, Irlandii i Danii. Od 1981 r. (etap III) dodatkowo w Grecji, od 1986 r. (etap IV) do badań włączono Hiszpanię i Portugalię, a od 1995 r. (etap V) Finlandię, Szwecję i Austrię. Od 1 maja 2004 r. (etap VI) do systemu FADN weszły także: Cypr, Estonia, Litwa, Łotwa, Malta, Polska, Słowacja, Słowenia, Republika Czeska i Węgry, a od 1 stycznia 2007 r. (etap VII) Rumunia i Bułgaria.

Od 2007 r. FADN funkcjonuje na terenie 27 państw członkowskich UE. Poniżej przedstawiono przebieg rozszerzenia zasięgu FADN (patrz: Mapa 2-1).

**Mapa 2-1 Etapy tworzenia FADN w Europie**





Unikalność FADN polega na tym, że gromadzi on dane zaliczane do grupy wrażliwych, które opisują sytuację ekonomiczną i finansową gospodarstw rolnych.

FADN bazuje na danych rachunkowych pochodzących z rachunkowości realizowanej w konwencji tzw. zarządczej. Odmiana tej rachunkowości znacznie wierniej odzwierciedla sytuację gospodarstwa rolnego niż rachunkowość finansowa<sup>2</sup>. O wyborze konwencji rachunkowości zarządczej zdecydowała potrzeba rozpoznania rzeczywistej sytuacji gospodarstw rolnych w celu podejmowania decyzji jak najbardziej adekwatnych do tych sytuacji.

W polu obserwacji FADN znajdują się gospodarstwa towarowe. Minimalna wielkość ekonomiczna, po przekroczeniu której włącza się gospodarstwo rolne do pola obserwacji FADN, ustalana jest od 2010 roku obrachunkowego na podstawie analizy sum Standardowej Produkcji (SO) z danych GUS w poszczególnych klasach wielkości ekonomicznej. W praktyce prowadzony jest rachunek polegający na obliczeniu skumulowanej sumy SO z poszczególnych klas, zaczynając od największej, aż do osiągnięcia ok. 90% SO z populacji badawczej. Dolna granica przedziału, w którym to nastąpi jest minimalnym progiem wielkości ekonomicznej.

Z powodu istniejących różnic w strukturze agrarnej, progi wielkości ekonomicznej, wyznaczające minimalną wielkość gospodarstw rolnych włączanych do pola obserwacji FADN, są różne w poszczególnych państwach członkowskich.

Należy podkreślić, że FADN jest jedyną bazą danych, na potrzeby której informacje zbierane są według jednolitych zasad, a gospodarstwa tworzą statystycznie reprezentatywną próbę towarowych gospodarstw rolnych funkcjonujących na obszarze Unii Europejskiej.

---

<sup>2</sup> Rachunkowość finansowa podlega odpowiednim przepisom prawa, które są różne w poszczególnych państwach członkowskich Unii Europejskiej. Jej zadaniem jest ocena sytuacji majątkowej i finansowej przedsiębiorstwa, a często bywa podstawą naliczania podatku dochodowego.

## 2.2. Wspólnotowa Typologia Gospodarstw Rolnych

Według znowelizowanych zasad WTGR, w klasyfikacji gospodarstw rolnych stosuje się nowy parametr ekonomiczny, którym jest Standardowa Produkcja<sup>3</sup> (ang. Standard Output, w skrócie SO)[3],[4],[18].

**Standardowa Produkcja (SO)** jest to średnia z 5 lat wartość produkcji określonej działalności rolniczej (roślinnej lub zwierzęcej) uzyskana z 1 ha lub od 1 zwierzęcia<sup>4</sup> w ciągu 1 roku, w przeciętnych dla danego regionu warunkach produkcyjnych. W celu wyeliminowania wahań wartości produkcji (powodowanych np. złą pogodą) czy też cen produktów i środków do produkcji, do obliczeń przyjmowane są średnie z 5 lat odpowiedniego okresu, na podstawie uśrednionych danych rocznych z danego regionu.

WTGR narzuca konieczność obliczania zestawów współczynników SO dla każdego regionu rolniczego i dla każdej prowadzonej w gospodarstwie działalności produkcji roślinnej i zwierzęcej. Listę działalności rolniczych, dla których konieczne jest obliczenie SO ustala Komisja UE i jest ona zgodna z listą cech Badań Struktury Gospodarstw Rolnych. Duża liczba pozycji w zestawach Standardowej Produkcji odzwierciedla nie tylko zróżnicowanie rolnictwa we Wspólnocie, ale także ukazuje poziom stosowanej szczegółowości, zapewniający porównywalność dostarczanych wyników, a tym samym realnie odzwierciedlający sytuację w rolnictwie.

Przy zastosowaniu współczynników Standardowej Produkcji gospodarstwa rolne klasyfikowane są według dwóch charakterystyk:

- wielkości ekonomicznej,
- typu rolniczego.

**Wielkość ekonomiczna gospodarstwa rolnego** określana jest jako suma wartości Standardowych Produkcji (SO) wszystkich działalności rolniczych występujących w gospodarstwie. Wielkość ekonomiczna gospodarstwa wyrażana jest wartością SO w euro. Na podstawie tak ustalonej wielkości ekonomicznej dane gospodarstwo rolne zaliczane jest do odpowiedniej klasy wielkości ekonomicznej.

**Typ rolniczy gospodarstwa rolnego** określany jest na podstawie udziału poszczególnych działalności rolniczych w tworzeniu całkowitej wartości SO gospodarstwa. Typ rolniczy gospodarstwa odzwierciedla jego system produkcji.

---

<sup>3</sup> Do roku obrachunkowego 2009 WTGR oparta była na parametrze Standardowej Nadwyżki Bezpośredniej a wielkość ekonomiczna gospodarstwa określana była za pomocą Europejskiej Jednostki Wielkości [ESU] [1], [11].

<sup>4</sup> SO dla grzybów odnosi się do 100 m<sup>2</sup> uprawy; SO dla drobiu odnosi się do 100 szt. zwierząt; SO dla pszczoł odnosi się do 1 ula (1 rodziny pszczołej).

W zależności od pożądanego stopnia dokładności, typy rolnicze gospodarstw zorganizowane są następująco:

- 8 typów ogólnych i grupa gospodarstw niesklasyfikowanych (oznaczanych z użyciem jednego znaku),
- 21 typów podstawowych i grupa gospodarstw niesklasyfikowanych (oznaczanych z użyciem dwóch znaków),
- 61 typów szczegółowych i grupa gospodarstw niesklasyfikowanych (oznaczanych z użyciem trzech znaków).

Z uwagi na rosnące znaczenie wielofunkcyjności gospodarstw rolnych, WTGR została uzupełniona o dodatkową „klasyfikację”, której kryterium stanowi udział przychodów **z działalności gospodarczej innej niż rolnicza bezpośrednio związanej z gospodarstwem** ( ang. Other Gainful Activities, w skrócie OGA) w całkowitych przychodach gospodarstwa (rolnictwo + OGA + dopłaty bezpośrednie). OGA to działalność, w ramach której wykorzystywane są zasoby gospodarstwa rolnego (ziemia, budynki, maszyny itp.) albo produkty tego gospodarstwa. W zależności od tego, jaki procent całkowitych przychodów gospodarstwa stanowi OGA, dane gospodarstwo zaliczane jest do jednej z trzech klas OGA.

Działalność gospodarcza inna niż rolnicza nie jest brana pod uwagę w typologii gospodarstw dokonywanej na podstawie działalności rolniczych - zarówno wielkość ekonomiczna jak i typ rolniczy nie uwzględniają OGA [18], [20].

## 2.3. Zakres podmiotowy FADN

Minimalny próg określający gospodarstwo jako towarowe (oznacza to włączenie gospodarstwa do badań) wyrażony jest w euro. Wielkość ta jest ustalana oddzielnie dla każdego państwa członkowskiego i zmienia się w czasie, zgodnie z ewolucją struktury i siły ekonomicznej gospodarstw rolnych (patrz: Tabela 2.3-1).

**Tabela 2.3-1 Minimalne progi wielkości ekonomicznej i liczebność próby FADN w poszczególnych państwach członkowskich w 2011 r.**

Państwa	Dolny próg wielkości ekonomicznej EUR	Liczba gospodarstw w próbie szt.	Struktura próby w europejskim FADN %
Austria	8 000	2 000	2,3
Belgia	25 000	1 200	1,4
Bułgaria	2 000	2 202	2,6
Cypr	4 000	500	0,6
Republika Czeska	8 000	1 417	1,7
Dania	15 000	2 150	2,5
Estonia	4 000	658	0,8
Finlandia	8 000	1 100	1,3
Francja	25 000	7 470	8,7
Grecja	4 000	5 500	6,4
Hiszpania	4 000	8 700	10,1
Holandia	25 000	1 500	1,7
Irlandia	4 000	1 300	1,5
Litwa	4 000	1 000	1,2
Luksemburg	25 000	450	0,5
Łotwa	4 000	1 000	1,2
Malta	4 000	536	0,6
Niemcy	25 000	8 800	10,2
Polska	4 000	12 100	14,1
Portugalia	4 000	2 300	2,7
Rumunia	2 000	6 000	7,0
Słowacja	15 000	523	0,6
Słowenia	4 000	908	1,1
Szwecja	15 000	1 025	1,2
Węgry	4 000	1 900	2,2
Wielka Brytania	25 000	2 500	2,9
(w tym: Irlandia Północna)	15 000	320	0,4
Włochy	4 000	11 137	13,0
Razem FADN UE		85 876	100

Źródło: Rozporządzenie Komisji nr 1291/2009 z 18 grudnia 2009 r. dotyczące wyboru gospodarstw przekazujących dane do celów określania dochodów gospodarstw rolnych [7].

## **2.4. Wybór próby gospodarstw rolnych z pola obserwacji FADN**

Agencje łącznikowe z poszczególnych państw opracowują corocznie plany wyboru gospodarstw rolnych do badań w ramach FADN. Po ich opracowaniu i zaakceptowaniu przez Komitety Krajowe FADN, plany te są przekazywane do akceptacji przez Komitet Wspólnoty nadzorujący FADN.

Biorąc pod uwagę kryterium wielkości ekonomicznej czy typu rolniczego, obserwujemy wewnątrz pola obserwacji FADN duże zróżnicowanie gospodarstw rolnych.

Dla zapewnienia precyzyjnego odzwierciedlenia tego zróżnicowania w próbie badawczej, Agencja łącznikowa dzieli pole obserwacji na warstwy. Pominięcie tej czynności w procesie wyboru próby mogłoby spowodować brak właściwej reprezentacji niektórych rodzajów gospodarstw (np. dużych gospodarstw mlecznych w jednym regionie, czy małych gospodarstw produkujących owoce w innym regionie). W procedurze wyboru do warstwowania zbioru gospodarstw mają zastosowanie trzy kryteria [9]:

- położenie regionalne,
- wielkość ekonomiczna,
- typ rolniczy.

## **2.5. Powierzchnia upraw i liczba zwierząt gwarantująca osiągnięcie przez gospodarstwo rolne minimalnego progu wielkości ekonomicznej według współczynników SO „2004”**

Wielkość ekonomiczna gospodarstwa określana jako suma wartości Standardowych Produkcji (SO) wszystkich działalności rolniczych występujących w gospodarstwie służy do ustalenia minimalnego progu wielkości ekonomicznej dla pola obserwacji FADN. W Polsce dla roku obrachunkowego 2011 próg ten został ustalony na poziomie 4 000 euro. Tabela przedstawia powierzchnię niektórych upraw oraz liczbę zwierząt niezbędną do włączenia gospodarstwa do pola obserwacji FADN (patrz: Tabela 2.5-1).

**Tabela 2.5-1 Powierzchnia upraw i liczba zwierząt niezbędna do osiągnięcia przez gospodarstwo rolne minimalnego progu wielkości ekonomicznej\* według współczynników SO „2004”**

Region	Działalność	J.m.	Ekwiwalent 4000 euro wg SO "2004"
Pomorze i Mazury	Pszemica zwyczajna i orkisz	ha	9,9
	Rzepak i rzepik	ha	8,5
	Buraki cukrowe	ha	2,6
	Sady jabłoniowe	ha	3,1
	Warzywa, truskawki w uprawie polowej (w płodozmianie z uprawami rolnymi)	ha	4,9
	Krowy mleczne	szt.	3,8
	Tuczniaki	szt.	16,6
Wielkopolska i Śląsk	Pszemica zwyczajna i orkisz	ha	9,1
	Rzepak i rzepik	ha	7,2
	Buraki cukrowe	ha	2,4
	Sady jabłoniowe	ha	2,7
	Warzywa, truskawki w uprawie polowej (w płodozmianie z uprawami rolnymi)	ha	4,4
	Krowy mleczne	szt.	3,8
	Tuczniaki	szt.	16,1
Mazowsze i Podlasie	Pszemica zwyczajna i orkisz	ha	11,9
	Rzepak i rzepik	ha	9,4
	Buraki cukrowe	ha	2,7
	Sady jabłoniowe	ha	2,4
	Warzywa, truskawki w uprawie polowej (w płodozmianie z uprawami rolnymi)	ha	5,4
	Krowy mleczne	szt.	4,5
	Tuczniaki	szt.	16,0
Małopolska i Pogórze	Pszemica zwyczajna i orkisz	ha	11,7
	Rzepak i rzepik	ha	8,3
	Buraki cukrowe	ha	2,6
	Sady jabłoniowe	ha	2,7
	Warzywa, truskawki w uprawie polowej (w płodozmianie z uprawami rolnymi)	ha	4,2
	Krowy mleczne	szt.	4,5
	Tuczniaki	szt.	16,4

\*Osiągnięcie przez gospodarstwo minimalnego progu wielkości ekonomicznej według współczynników SO „2004” [11], włącza GR do pola obserwacji Polskiego FADN.

## 2.6. Zakres przedmiotowy FADN

Dla potrzeb FADN zbieranych jest około 1 tys. różnych danych liczbowych, dotyczących gospodarstwa rolnego. Odzwierciedlają one stan i strukturę składników majątkowych, a także stan i strukturę zobowiązań. Inne dane odzwierciedlają strukturę przychodów i kosztów na poziomie gospodarstwa rolnego. Szczególna uwaga zwrócona jest na elementy związane ze Wspólną Polityką Rolną (dotacje, kwoty i limity produkcyjne).

Zakres i format zbieranych danych rachunkowych w gospodarstwach rolnych dla potrzeb FADN, jest szczegółowo zdefiniowany w Rozporządzeniu Komisji (WE) NR 868/2008 z dnia 3 września 2008 r. oraz na podstawie dokumentu RI/CC 1256 Rev. 7 Farm Return Data Definitions z lutego 2012 r. [5], [6], [14], [15]. Przepisy te obok szczegółowego wykazu zmiennych, zawierają także instrukcje dotyczące sposobu wypełniania tzw. sprawozdania z gospodarstwa rolnego FADN oraz definicje stosowanych pojęć. Sprawozdanie to składa się z 14 grup danych rachunkowych, zestawionych tematycznie w odpowiednie tabele (od A do N):

- Tab. A.** Informacje ogólne.
- Tab. B.** Struktura własnościowa ziemi użytkowanej rolniczo.
- Tab. C.** Zasoby i nakłady pracy własnej oraz najemnej.
- Tab. D.** Stan i wartość zwierząt.
- Tab. E.** Zakup i sprzedaż zwierząt.
- Tab. F.** Koszty.
- Tab. G.** Zasoby i gospodarowanie składnikami majątkowymi.
- Tab. H.** Zadłużenie.
- Tab. I.** Podatek od wartości dodanej (VAT).
- Tab. J.** Dopłaty i subsydia.
- Tab. K.** Produkcja roślinna i zwierzęca (bez zwierząt).
- Tab. L.** Kwoty i inne prawa.
- Tab. M.** Dopłaty bezpośrednie.
- Tab. N.** Szczegóły zakupów i sprzedaży zwierząt.

## 2.7. Sposób prezentacji wyników obliczonych na podstawie danych rachunkowych FADN

Wyniki obliczone na podstawie danych FADN zgromadzonych w komputerowej bazie prezentowane są w zestawach statystycznych (Tabela 5.1-1 – Tabela 5.2-10). Zawierają one wartości średnie dla grup gospodarstw rolnych wyłanianych według typów rolniczych i wielkości ekonomicznej. Dodatkowo gospodarstwa zostały pogrupowane według powierzchni użytków rolnych.

Ze względu na obowiązujące zasady upowszechniania danych FADN dopuszczalne jest prezentowanie wyników z grupy obejmującej co najmniej 15 gospodarstw. W przypadku mniejszej liczebności wpisywana jest „.” (kropka).

**Tabela 2.7-1 Grupowanie gospodarstw rolnych według typów rolniczych (TF8)**

Typy rolnicze		Typy rolnicze podstawowe	
Symbol	Nazwa	Symbol	Nazwa
1	Uprawy polowe	15	Specjalizujące się w uprawie zbóż (łącznie z ryżem), roślin oleistych i wysokobiałkowych na nasiona
		16	Specjalizujące się w uprawie polowej różnych gatunków roślin
2	Uprawy ogrodnicze	21	Specjalizujące się w uprawach ogrodniczych (warzyw, truskawek, kwiatów i roślin ozdobnych) pod wysokimi osłonami
		22	Specjalizujące się w gruntowych uprawach ogrodniczych (warzyw, truskawek, kwiatów i roślin ozdobnych)
		23	Specjalizujące się w uprawie grzybów i w szkółkarstwie oraz uprawach ogrodniczych (warzyw, truskawek, kwiatów i roślin ozdobnych)
3	Winnice	35	Specjalizujące się w uprawie winorośli
4	Uprawy trwałe	36	Specjalizujące się w uprawie drzew i krzewów owocowych (bez winorośli i oliwek)
		37	Specjalizujące się w uprawie oliwek
		38	Specjalizujące się w uprawie drzew i krzewów owocowych (uprawy trwałe)
5	Krowy mleczne	45	Specjalizujące się w chowie bydła mlecznego
6	Zwierzęta trawożerne	46	Specjalizujące się w chowie bydła rzeźnego (w tym hodowla)
		47	Specjalizujące się w chowie bydła mlecznego i rzeźnego (w tym hodowla)
		48	Specjalizujące się w chowie owiec, kóz i innych zwierząt żywionych paszami objętościowymi
7	Zwierzęta ziarnożerne	51	Specjalizujące się w chowie trzody chlewnej
		52	Specjalizujące się w chowie drobiu
		53	Specjalizujące się w chowie zwierząt żywionych paszami treściwymi
8	Mieszane	61	Mieszane - różne uprawy
		73	Mieszane - różne zwierzęta, z przewagą zwierząt żywionych paszami objętościowymi
		74	Mieszane - różne zwierzęta, z przewagą zwierząt żywionych paszami treściwymi
		83	Mieszane - uprawy polowe i zwierzęta żywione paszami objętościowymi
		84	Mieszane - różne uprawy i zwierzęta

Zestawienie typów rolniczych TF8 jest kombinacją typów podstawowych, pochodzących z różnych typów szczegółowych, tworzącą w rezultacie osiem grup gospodarstw rolnych [3], [4], [18], [19].

Z kolei Tabela 2.7-2 przedstawia sześć klas wielkości ekonomicznej gospodarstw rolnych (ES6) opracowanych na podstawie Wspólnotowej Typologii Gospodarstw Rolnych [18].



**Tabela 2.7-2 Grupowanie gospodarstw rolnych według wielkości ekonomicznej (euro), klasyfikacja ES6**

<b>ES6</b>		<b>ES</b>	
Klasa wielkości ekonomicznej <b>ES6</b>	Zakres w euro (€)	Klasa wielkości ekonomicznej <b>ES</b>	Zakres w euro (€)
<del>X</del>	<del>X</del>	1	€ 2 000
1	Bardzo małe 2 000 ≤€ 8 000	2	2 000 ≤€ 4 000
		3	4 000 ≤€ 8 000
2	Małe 8 000 ≤€ 25 000	4	8 000 ≤€ 15 000
		5	15 000 ≤€ 25 000
3	Średnio-małe 25 000 ≤€ 50 000	6	25 000 ≤€ 50 000
4	Średnio-duże 50 000 ≤€ 100 000	7	50 000 ≤€ 100 000
5	Duże 100 000 ≤€ 500 000	8	100 000 ≤€ 250 000
		9	250 000 ≤€ 500 000
6	Bardzo duże € 500 000	10	500 000 ≤€ 750 000
		11	750 000 ≤€ 1 000 000
		12	1 000 000 ≤€ 1 500 000
		13	1 500 000 ≤€ 3 000 000
		14	€ 3 000 000

Uwaga: Tabela 2.7-2 zawiera rozmiary wielkości ekonomicznej wyrażone w euro, natomiast dla uproszczenia zapisu we wszystkich następujących tabelach rozmiary prezentowane są w tysiącach euro.

### 3. Zmienne zawarte w „Wynikach Standardowych FADN”

#### 3.1. Opis zmiennych w „Wynikach Standardowych FADN”

„Wyniki Standardowe FADN” zawierają 10 tabel tematycznych:

1. Populacja i próba gospodarstw.
2. Wybrane informacje o produkcji.
3. Wartość produkcji.
4. Koszty.
5. Dopłaty do działalności operacyjnej gospodarstwa.
6. Salda dopłat i podatków.
7. Dochód na gospodarstwo rolne.
8. Dochód na osobę.
9. Bilans finansowy na koniec roku obrachunkowego.
10. Wskaźniki finansowe.

Opisy poszczególnych zmiennych są zgodne z zawartymi w „Wynikach Standardowych FADN” [13], [17]. Natomiast ich zawartość w poszczególnych tabelach nie zawsze odpowiada w pełni tytułom. Należy więc zwrócić uwagę na szczegółowy opis danej zmiennej (od Tabela 3.1-1 do Tabela 3.1-10). W kolumnie „Symbol” zawarte jest alfanumeryczne, pięciodziankowe oznaczenie poszczególnych zmiennych.

Dla ułatwienia rozumienia poszczególnych zmiennych zawartych w „Wynikach Standardowych FADN”, w dalszej części rozdziału zamieszczono ich objaśnienia w porządku identycznym do prezentowanych wyników<sup>5</sup>. Dodatkowo zamieszczono szczegółowe schematy obliczeń wybranych zmiennych prezentowanych w „Wynikach Standardowych”.

**Tabela 3.1-1 Populacja i próba gospodarstw**

Symbol	Zmienna	Sposób obliczenia, uwagi
SYS02	Liczba reprezentowanych gospodarstw	Suma parametrów wag poszczególnych gospodarstw w próbie.
SYS03	Liczba gospodarstw w próbie	Liczba gospodarstw w próbie.
SYS04	Kurs wymiany jedn. monetarnej państwa członkowskiego na euro	Średni kurs wymiany krajowej waluty na euro w roku obrachunkowym. Obliczany jest jako średnia z miesięcznych kursów wymiany ważonych liczbą dni w miesiącu.

<sup>5</sup> Oznaczenia kolorów i formatowania: *niebieski pochylony* = modyfikacja algorytmu; ~~przekreślony~~ = usunięcie zmiennej.

**Tabela 3.1-2 Wybrane informacje o produkcji**

Symbol	Zmienna	J. m.	Sposób obliczenia, uwagi
SE005	Wielkość ekonomiczna	euro	Wielkość ekonomiczna gospodarstwa rolnego, wyrażona w wartości Standardowej Produkcji
<i>SE010</i>	<i>Nakłady pracy ogółem</i>	<i>AWU</i>	<i>Całkowite nakłady pracy ludzkiej w ramach działalności operacyjnej gospodarstwa rolnego = AWU wyrażone w jednostkach przeliczeniowych pracy = osobach pełnozatrudnionych = 2 120 godz./rok. [SE015 + SE020]</i>
SE011	Czas pracy ogółem	godz.	Całkowity czas pracy ludzi w ramach działalności operacyjnej gospodarstwa rolnego, wyrażony w godzinach. [SE016 + SE021]
<i>SE015</i>	<i>Nakłady pracy własnej</i>	<i>FWU</i>	<i>Nakłady pracy w ramach działalności operacyjnej gospodarstwa rolnego osób nieopłaconych = FWU (głównie członków rodziny), wyrażone w jednostkach przeliczeniowych pracy rodziny = osobach pełnozatrudnionych rodziny.</i>
SE016	Czas pracy własnej	godz.	Czas pracy w ramach działalności operacyjnej gospodarstwa rolnego osób nieopłaconych (głównie członków rodziny), wyrażony w godzinach.
<i>SE020</i>	<i>Nakłady pracy najemnej</i>	<i>AWU</i>	<i>Nakłady pracy w ramach działalności operacyjnej gospodarstwa rolnego osób opłaconych gotówką lub w naturze, wyrażone w jednostkach przeliczeniowych pracy = osobach pełnozatrudnionych.</i>
SE021	Czas pracy najemnej	godz.	Czas pracy w ramach działalności operacyjnej gospodarstwa rolnego osób opłaconych gotówką lub w naturze, wyrażony w godzinach.
SE025	Powierzchnia użytków rolnych	ha	Całkowity obszar ziemi użytkowanej rolniczo (użytków rolnych) = (UAA). Na tę powierzchnię składa się: ziemia własna, ziemia dzierżawiona na jeden rok lub dłużej, ziemia użytkowana na zasadzie udziału w zbiorze z właścicielem, a także ugory i odłogi. Nie uwzględnia się powierzchni uprawy grzybów, ziemi dzierżawionej na okres krótszy niż 1 rok, ziemi zalesionej i pozostałych gruntów (dróg, stawów, nieużytków, itp.). Powierzchnia wyrażona jest w hektarach (1 ha = 10 000 m <sup>2</sup> ).
SE030	Powierzchnia dzierżawionych użytków rolnych	ha	Powierzchnia ziemi dzierżawionej przez rolnika na podstawie umowy dzierżawnej na okres liczący co najmniej 1 rok (odpłatność regulowana w gotówce lub w naturze).
SE035	Zboża	ha	Pszenica zwyczajna, orkisz, pszenica twarda, żyto, jęczmień, owies, mieszanki zbożowe, kukurydza na ziarno, pozostałe zboża.
SE041	Pozostałe uprawy polowe	ha	Strączkowe na nasiona, ziemniaki, buraki cukrowe, zioła, oleiste i włókniste tącznie z nasionami, chmiel, tytoń, inne przemysłowe (tącznie z bawełną i trzciną cukrową).
SE042	Uprawy energetyczne	ha	Powierzchnia uprawy roślin energetycznych.

Symbol	Zmienna	J. m.	Sposób obliczenia, uwagi
SE046	Warzywa i kwiaty	ha	Świeże warzywa, melony, truskawki, kwiaty i rośliny ozdobne (uprawiane w uprawie polowej lub pod osłonami wysokimi). Dotyczy powierzchni podstawowej (nie uwzględnia się powierzchni wszystkich zbiorów), nawet gdy praktykowane jest następstwo na tej samej powierzchni, w tym samym roku obrachunkowym. Nie uwzględnia się powierzchni uprawy grzybów.
SE050	Winnice	ha	Łącznie z młodymi nasadzeniami jeszcze nie plonującymi (bez szkótek).
SE054	Uprawy trwałe	ha	Sady owocowe i jagodowe (łącznie z sadami tropikalnymi), gaje oliwne, szkółki i pozostałe uprawy trwałe (wiklina, sitowie, bambus). Łącznie z młodymi nasadzeniami i trwałymi uprawami pod osłonami. Bez winogron. [SE055 + SE060 + SE065]
SE055	Sady	ha	Sady owocowe i jagodowe (łącznie z sadami tropikalnymi).
SE060	Gaje oliwne	ha	Drzewa oliwne.
SE065	Pozostałe uprawy trwałe	ha	Szkółki i pozostałe uprawy trwałe (wiklina, sitowie, bambus). Łącznie z młodymi nasadzeniami i uprawami trwałymi pod osłonami.
SE071	Uprawy pastewne	ha	Pastewne korzeniowe i kapustne, trawa w uprawie polowej, łąki, pastwiska trwałe i niepielęgnowane, pozostałe uprawy pastewne.
SE072	Odłogi	ha	Powierzchnia użytków rolnych, nieuprawiana w roku obrachunkowym, niekwalifikująca się do otrzymania dotacji i innego wsparcia finansowego.
SE073	Ugory	ha	Grunty orne czasowo nieużytkowane, które pozostają w dobrej kulturze oraz które kwalifikują się do otrzymania dotacji i innego wsparcia finansowego.
SE074	Powierzchnia użytków rolnych wyłączona z produkcji	ha	Powierzchnia ta obejmuje: powierzchnię użytków rolnych, nieuprawiana w roku obrachunkowym, grunty orne czasowo nieużytkowane oraz trwałe użytki zielone nieużytkowane (TUZ) dla celów produkcyjnych ale uprawnione do dopłat. [SE072+SE073+TUZ]
SE075	Lasy	ha	Obszary zadrzewione, lasy, plantacje topoli, łącznie ze szkótkami leśnymi. Obszar ten nie jest ujęty w pozycji „Powierzchnia użytków rolnych” (SE025).

Symbol	Zmienna	J. m.	Sposób obliczenia, uwagi
SE080	Zwierzęta ogółem	LU	Stan średni w roku: koniowatych, bydła, owiec, kóz, trzody chlewnej i drobiu utrzymywanych w gospodarstwie rolnym, wyrażony w jednostkach przeliczeniowych zwierząt (LU) <sup>6</sup> . Nie są uwzględniane roje pszczół oraz pozostałe zwierzęta. Zwierzęta nie będące własnością gospodarstwa rolnego, utrzymywane w gospodarstwie na podstawie umowy także są ujęte dla określenia rocznego stanu zwierząt.
SE085	Krowy mleczne	LU	Krowy (także samice bawole), które wycieliły się i głównie utrzymywane są dla produkcji mleka z przeznaczeniem na cele spożywcze. Nie ujmują się tu krów wybrakowanych.
SE090	Pozostałe bydło	LU	Pozostałe bydło (z wyjątkiem krów mlecznych).
SE095	Owce i kozy	LU	Matki kozie i pozostałe kozy, matki owcze i pozostałe owce.
SE100	Trzoda chlewna	LU	Prosięta, maciory, tuczniki i pozostała trzoda chlewna.
SE105	Drób	LU	Drób mięsny, kury nioski i pozostały drób.
SE110	Plon pszenicy	dt/ha	Ilość wyprodukowanego ziarna pszenicy zwyczajnej i orkiszu z jednego hektara wyrażona w decytonach na hektar (100 kg/ha).
SE115	Plon kukurydzy	dt/ha	Ilość wyprodukowanego ziarna kukurydzy z jednego hektara wyrażona w decytonach na hektar (100 kg/ha).
SE120	Obsada zwierząt	LU/ha	Obsada zwierząt żywionych systemem wypasowym (przeżuwaczy), bez cieląt przeznaczonych do opasu, na 1 ha powierzchni paszowej. Średnia liczba jednostek przeliczeniowych (LU) z sumy: bydła (bez cieląt do opasu) oraz owiec i kóz, przypadająca na 1 hektar roślin pastewnych uprawianych na użytkach rolnych. Do tej powierzchni zalicza się uprawy pastewne, ugory i odłogi. Parametr obsady zwierząt jest obliczany tylko dla gospodarstw utrzymujących ten rodzaj zwierząt i posiadających uprawy pastewne (powierzchnię paszową).
SE125	Wydajność mleczna krów	kg/krowę <sup>7</sup>	Produkcja mleka i przetworów z mleka (w ekwiwalencie mleka) w przeliczeniu na jedną krowę mleczną. Produkcja mleka obejmuje sprzedaż, przekazanie mleka do gospodarstwa domowego i zużycie mleka w gospodarstwie rolnym (skarmione przez zwierzęta).

<sup>6</sup> konie	:= 0,8	krowy mleczne	:= 1,0	maciory	:= 0,5
cielęta na tucz	:= 0,4	krowy wybrakowane	:= 1,0	tuczniki	:= 0,3
cielęta < 1 rok	:= 0,4	krowy pozostałe	:= 0,8	trzoda pozostała	:= 0,3
byczki 1 - 2 lata	:= 0,7	matki kozie	:= 0,1	brojlery	:= 0,007
jałówki 1 - 2 lata	:= 0,7	kozy pozostałe	:= 0,1	kury nioski	:= 0,014
byki 2 lata	:= 1,0	matki owcze	:= 0,1	drób pozostały	:= 0,03
jałówki hodow.	:= 0,8	owce pozostałe	:= 0,1	króliki	:= 0,02
jałówki na tucz	:= 0,8	prosięta	:= 0,027		

<sup>7</sup> Stosuje się przelicznik 1 litr mleka = 1,031 kg.

**Tabela 3.1-3 Wartość produkcji**

Symbol	Zmienna	J. m.	Sposób obliczenia, uwagi
SE131	Produkcja ogółem	c.u.	Suma wartości produkcji: roślinnej, zwierzęcej i pozostałej. Obejmuje: sprzedaż, przekazania do gospodarstwa domowego, zużycie na potrzeby gospodarstwa rolnego, różnicę stanu zapasów, różnicę wartości zwierząt wywołaną zmianą cen a pomniejszona jest o zakup zwierząt. [SE135 + SE206 + SE256]
SE132	Relacja produkcji ogółem do kosztów ogółem	krotność	Relacja produkcji ogółem do kosztów ogółem. [SE131/SE270]
SE135	Produkcja roślinna	c.u.	Obejmuje: sprzedaż, zużycie wewnętrzne, przekazanie do gospodarstwa domowego i różnicę stanu zapasów. [SE140 + SE145 + SE146 + SE150 + SE155 + SE160 + SE165 + SE170 + SE175 + SE180 + SE185 + SE190 + SE195 + SE200]
<i>SE136</i>	<i>Produkcja roślinna na 1 ha</i>	<i>c.u./ha</i>	<i>Wartość produkcji roślinnej w przeliczeniu na 1 ha użytków rolnych z wyłączeniem ziemi oddzierżawionej oraz powierzchni użytków rolnych wyłączonych z produkcji. [SE135/(SE025-powierzchnia ziemi oddzierżawionej-SE074)]</i>
SE140	Zboża	c.u.	Dotyczy upraw na ziarno.
SE145	Rośliny białkowe	c.u.	Uprawiane na nasiona, bez upraw zbieranych na zielonkę z przeznaczeniem na pasze. Nie ujmują się tu warzywa i soi.
<i>SE146</i>	<i>Uprawy energetyczne</i>	<i>c.u.</i>	<i>Wszystkie rośliny uprawiane na cele energetyczne.</i>
SE150	Ziemniaki	c.u.	Wszystkie typy odmian - także ziemniaki wczesne i sadzeniaki.
SE155	Buraki cukrowe	c.u.	Dotyczy przede wszystkim korzeni. Nie ujmują się wartości liści, natomiast uwzględnia się wartość wyśtoków otrzymanych od cukrowni lub odsprzedanych przez rolnika do cukrowni.
SE160	Rośliny oleiste	c.u.	Rośliny oleiste i włókniste uprawiane na olej (bez bawełny).
SE165	Rośliny przemysłowe	c.u.	Chmiel, tytoń, inne uprawy przemysłowe (łącznie z ziołami, roślinami aromatycznymi i przyprawowymi, bawełną i trzciną cukrową oraz włóknistymi i konopiami uprawianymi na włókno).
SE170	Warzywa, kwiaty	c.u.	Świeże warzywa, melony, truskawki, kwiaty i rośliny ozdobne (uprawiane w uprawie polowej lub pod osłonami). Tu uwzględniona jest też wartość produkcji grzybów (mimo tego, że powierzchnia uprawy grzybów nie jest uwzględniona w pozycji SE046).
SE175	Owoce	c.u.	Owoce z drzew i krzewów uprawianych w uprawie polowej (łącznie z owocami tropikalnymi).
SE180	Owoce cytrusowe	c.u.	Pomarańcze, nektarynki i mandarynki, klementynki, cytryny i inne owoce cytrusowe.
SE185	Wina i winogrona	c.u.	Winogrona konsumpcyjne, winogrona do produkcji win jakościowych i stołowych, różne produkty z winogron (moszcz z winogron itp.), wino, produkty uboczne z produkcji wina, rodzynki.
SE190	Oliwki i olej z oliwek	c.u.	Oliwki konsumpcyjne, oliwki do produkcji oleju, olej i produkty uboczne z produkcji oleju z oliwek.
SE195	Uprawy pastewne	c.u.	Rośliny pastewne korzeniowe i kapustne, trawa w uprawie polowej, łąki, pastwiska trwałe i niepielegnowane, pozostałe uprawy pastewne. Tu wchodzi także produkcja z ugorów i odłogów (o ile taka występuje w gospodarstwie).

Symbol	Zmienna	J. m.	Sposób obliczenia, uwagi
SE200	Inne produkty pochodzenia roślinnego	c.u.	Nasiona i sadzonki (traw, roślin polowych i ogrodniczych, bez zbóż, roślin białkowych, ziemniaków i roślin oleistych), inne uprawy polowe (nieujęte w wyszczególnionych pozycjach), uprawy trwałe rosnące pod osłonami nieuwzględnione w SE170. Tu wlicza się także przyrost wartości młodych plantacji wieloletnich (do wejścia w plonowanie). Ustala się go na podstawie poniesionych kosztów.
SE206	Produkcja zwierzęca	c.u.	Produkcja obejmuje wartość produkcji żywca oraz wartość produktów pochodzenia zwierzęcego. Produkcja zwierzęca obejmuje: sprzedaż, różnicę wartości zwierząt w roku obrachunkowym i przekazanie do gospodarstwa domowego. Pomniejsza się ją o zakup zwierząt. Rachunek jest przeprowadzany dla koniowatych, bydła, owiec, kóz, trzody chlewnej, drobiu i pozostałych zwierząt. Różnica wartości zwierząt stada obrotowego obejmuje stan na koniec roku pomniejszony o stan na początek roku. W przypadku zwierząt stada podstawowego szacuje się także różnicę wartości zwierząt z tytułu zmiany cen jednostkowych w roku obrachunkowym. Produkcja produktów zwierzęcych obejmuje sprzedaż, przekazanie do gospodarstwa domowego, zużycie wewnętrzne i różnicę stanu zapasów. Do produktów zwierzęcych zalicza się: mleko i produkty z mleka krów, owiec i kóz, wełnę, jaja kurze, inne produkty zwierzęce (przychody z krycia, obornik, jaja innych ptaków itp.), a także wpływy z usługowego odchowu zwierząt oraz z miodu. [SE216 + SE220 + SE225 + SE230 + SE235 + SE240 + SE245 + SE251]
SE207	Produkcja zwierzęca na 1 LU	c.u.	Wartość produkcji zwierzęcej w przeliczeniu na jedną jednostkę przeliczeniową zwierząt. [SE206/SE080]
SE211	Różnica wartości zwierząt	c.u.	Różnica wartości zwierząt stada podstawowego i obrotowego z tytułu zmiany cen jednostkowych w roku obrachunkowym. Zmienna ta umożliwia pominięcie wpływu zmian cen zwierząt stada podstawowego na wartość produkcji w danym roku.
SE216	Mleko i przetwory z mleka krowiego	c.u.	W tej pozycji ujęta jest wartość mleka i przetworów pomniejszona o odpowiednie opłaty współodpowiedzialnościowe (jeśli występują), lecz bez opłat karnych za nieprawidłową realizację kwoty mlecznej. Te opłaty są ujęte w saldzie dopłat i kar do produkcji mleka.
SE220	Żywiec wołowy	c.u.	Obejmuje produkcję i różnicę wartości zwierząt (z uwzględnieniem różnicy wartości zwierząt stada obrotowego i podstawowego).
SE225	Żywiec wieprzowy	c.u.	Obejmuje produkcję i różnicę wartości zwierząt (z uwzględnieniem różnicy wartości zwierząt stada obrotowego i podstawowego).
SE230	Żywiec barani i kozi	c.u.	Obejmuje produkcję i różnicę wartości zwierząt (z uwzględnieniem różnicy wartości zwierząt stada obrotowego i podstawowego).
SE235	Żywiec drobiowy	c.u.	Obejmuje produkcję i różnicę wartości zwierząt stada obrotowego (wartość na koniec roku - wartość na początek roku).
SE240	Jaja	c.u.	W pozycji tej uwzględnione są jaja kurze.
SE245	Mleko i przetwory z mleka owczego i koziego	c.u.	W tej pozycji ujęta jest wartość mleka i jego przetworów.

Symbol	Zmienna	J. m.	Sposób obliczenia, uwagi
SE251	Inne zwierzęta i produkty zwierzęce	c.u.	Pozycja ta obejmuje: żywiec koński i inne zwierzęta niewymienione wyżej – np.: króliki, roje pszczele, zwierzęta futerkowe, ryby, strusie (z uwzględnieniem różnicy wartości zwierząt stada obrotowego i podstawowego), a także wełnę i pozostałe produkty pochodzenia zwierzęcego (np. obornik czy mleko innych zwierząt), a także przychody z krycia i przychody z usługowego odchovu zwierząt. Różnica wartości stada podstawowego koni z tytułu zmiany cen jednostkowych w roku obrachunkowym też wliczana jest do tej pozycji.
SE256	Pozostała produkcja	c.u.	Do pozycji tej należą: czynsz za wdzierżawioną ziemię w stanie gotowym do siewu, przychody z okazjonalnego przekazania powierzchni paszowej, produkty z lasu, świadczenie usług, wynajem sprzętu, odsetki od aktywów obrotowych niezbędnych do bieżącego funkcjonowania gospodarstwa rolnego, przychody z agroturystyki, przychody dotyczące wcześniejszych lat obrachunkowych, pozostałe produkty i przychody.
SE260	Przekazania do gospodarstwa domowego	c.u.	Wartość produktów roślinnych i zwierzęcych przekazanych do gospodarstwa domowego rolnika. Wartość ta stanowi część produkcji ogółem.
SE265	Zużycie wewnętrzne	c.u.	Wartość produktów roślinnych i zwierzęcych wytworzonych i zużytych w ramach działalności operacyjnej gospodarstwa rolnego, np. produkty roślinne zużyte jako pasze dla zwierząt, a także nasiona i sadzeniaki. Produkty te uwzględnione są w rachunku produkcji ogółem a zarazem stanowią one istotną pozycję w kosztach pasz i materiału rozmnożeniowego.

**Tabela 3.1-4 Koszty**

Symbol	Zmienna	J. m.	Sposób obliczenia, uwagi
SE270	Koszty ogółem	c.u.	Obejmują: koszty bezpośrednie, koszty ogólnogospodarcze, amortyzację i koszt czynników zewnętrznych. Ujęte są tu koszty dotyczące działalności operacyjnej gospodarstwa rolnego poniesione na produkcję uzyskaną w roku obrachunkowym. Uwzględnione są nakłady produktów potencjalnie towarowych wytworzonych w gospodarstwie rolnym i zużytych w ramach działalności operacyjnej – do celów produkcyjnych (nasiona i sadzonki oraz pasze dla zwierząt żywionych systemem wypasowym i ziarnożernych). Obornik nie jest traktowany jako produkt potencjalnie towarowy i nie jest uwzględniany w tej pozycji. Podatki gospodarstwa rolnego i inne opłaty nie są włączone do kosztów ogółem, lecz uwzględniane są przy obliczaniu sald dopłat i podatków dotyczących działalności operacyjnej i inwestycyjnej. Podatki od dochodów spoza gospodarstwa rolnego nie są uwzględniane w rachunkach FADN. [SE275 + SE360 + SE365]
SE275	Zużycie pośrednie	c.u.	Obejmuje koszty bezpośrednie (z uwzględnieniem produktów wytworzonych i zużytych w procesie produkcji w gospodarstwie rolnym) oraz koszty ogólnogospodarcze towarzyszące działalności operacyjnej w roku obrachunkowym. [SE281 + SE336]



Symbol	Zmienna	J. m.	Sposób obliczenia, uwagi
SE281	Koszty bezpośrednie	c.u.	Obejmują: koszty bezpośrednie produkcji roślinnej (nasiona i sadzonki, nawozy, środki ochrony roślin, pozostałe koszty bezpośrednie produkcji roślinnej), koszty bezpośrednie produkcji zwierzęcej (pasza dla zwierząt żywionych systemem wypasowym i dla zwierząt ziarnożernych, inne koszty bezpośrednie produkcji zwierzęcej) oraz koszty bezpośrednie produkcji leśnej. [SE285 + SE295 + SE300 + SE305 + SE310 + SE320 + SE330 + SE331]
SE284	Koszty bezpośrednie produkcji roślinnej na 1 ha	c.u.	Wartość kosztów bezpośrednich produkcji roślinnej w przeliczeniu na 1 ha użytków rolnych. [(SE285 + SE295 + SE300 + SE305)/SE025]
SE285	Nasiona i sadzonki	c.u.	Odnoszące się do upraw rolniczych i ogrodniczych. Nowe nasadzenia plantacji trwałych i drzewostanu leśnego zalicza się do działalności inwestycyjnej a nie do kosztów bezpośrednich (własne i obce).
SE290	Nasiona i sadzonki własne	c.u.	Nasiona i sadzonki wyprodukowane i zużyte w gospodarstwie.
SE295	Nawozy	c.u.	Zakupione nawozy i materiały poprawiające jakość ziemi (bez zużytych w produkcji leśnej).
SE300	Środki ochrony roślin	c.u.	Środki ochrony roślin, pułapki i chwytaki, urządzenia płoszące ptaki, osłony przeciwgradowe, ochrona przeciwmrozowa itp. (bez środków zużytych w produkcji leśnej).
SE305	Pozostałe koszty bezpośrednie produkcji roślinnej	c.u.	Obejmują: analizy gleby, zakup upraw na pniu, czynsz za ziemię dodzierżawioną na okres krótszy niż 1 rok, okazjonalny zakup owoców roślinnych (winogron itp.), koszty dotyczące przygotowania produktów do sprzedaży, koszty przechowywania, koszty sprzedaży owoców roślinnych, usługi specjalistyczne do produkcji roślinnej itp.
SE309	Koszty bezpośrednie produkcji zwierzęcej na 1 LU	c.u.	Wartość kosztów bezpośrednich produkcji zwierzęcej w przeliczeniu na 1 jednostkę przeliczeniową zwierząt. [(SE310 + SE320 + SE330)/SE080]
SE310	Pasze dla zwierząt żywionych w systemie wypasowym	c.u.	Pasze treściwe (łącznie z lizawkami mineralnymi i środkami konserwującymi), pasze objętościowe, opłaty za wypas na wspólnych pastwiskach, koszty usługowego odchovu zwierząt, czynsz za dodzierżawioną powierzchnię paszową dla koni, bydła, owiec i kóz, niezaliczoną do powierzchni użytków rolnych (SE025) (własna i obca).
SE315	Pasze dla zwierząt żywionych w systemie wypasowym, wytworzone w gosp. rol.	c.u.	Produkty potencjalnie towarowe wytworzone w gospodarstwie rolnym (łącznie z mlekiem, ale bez mleka wysanego przez cielęta, jagnięta i kozłęta) i skarmione przez zwierzęta żywione w systemie wypasowym.
SE320	Pasze dla zwierząt ziarnożernych	c.u.	Pasze dla zwierząt ziarnożernych (m.in. trzody chlewnej i drobiu) – wszystkie rodzaje (własna i obca).
SE325	Pasze dla zwierząt ziarnożernych wytworzone w gosp. rol.	c.u.	Produkty potencjalnie towarowe wytworzone w gospodarstwie rolnym (łącznie z mlekiem, innym niż wysane przez cielęta, jagnięta i kozłęta) i skarmione przez zwierzęta ziarnożerne.
SE330	Pozostałe koszty bezpośrednie produkcji zwierzęcej	c.u.	Opłaty za usługi weterynaryjne i koszty inseminacji, koszty analiz mleka, okazjonalne zakupy produktów pochodzenia zwierzęcego (mleko itp.), koszty dotyczące przygotowania produktów do sprzedaży, koszty przechowywania, koszty sprzedaży produktów zwierzęcych itp.

Symbol	Zmienna	J. m.	Sposób obliczenia, uwagi
SE331	Koszty bezpośrednie produkcji leśnej	c.u.	Nawozy, materiały ochronne, drobne koszty bezpośrednie. Koszty pracy najemnej, usług i maszyn nie są tu włączone. Są one wykazane w innych – odpowiednich rodzajowo pozycjach kosztowych.
SE336	Koszty ogólnogospodarcze	c.u.	Koszty ogólnogospodarcze związane z działalnością operacyjną, lecz nieuznane za koszty bezpośrednie działalności operacyjnej. [SE340 + SE345 + SE350 + SE356]
SE340	Koszty utrzymania maszyn i budynków	c.u.	Koszty bieżącego utrzymania sprzętu (i zakupu narzędzi o małej wartości), koszty ponoszone na samochody osobowe, bieżące utrzymanie budynków i urządzeń melioracyjnych, ubezpieczenie budynków. Remonty kapitałowe zaliczane są do działalności inwestycyjnej.
SE345	Energia	c.u.	Paliwa silnikowe i oleje smarne, energia elektryczna, paliwa grzewcze (opał).
SE350	Usługi	c.u.	Koszty pracy wykonanej w ramach usług oraz koszt wynajmu (zaangażowania) maszyn.
SE356	Pozostałe koszty ogólnogospodarcze	c.u.	Woda, ubezpieczenia (bez ubezpieczeń budynków i wypadków przy pracy, odpowiedzialności cywilnej) oraz inne koszty ogólnogospodarcze powstałe w ramach działalności operacyjnej gospodarstwa rolnego (np. opłaty za prowadzenie księgowości, opłaty telefoniczne).
SE360	Amortyzacja	c.u.	Amortyzacja środków trwałych własnych wycenionych według wartości odtworzeniowej. W rachunku wyników pozycja amortyzacji środków trwałych odnosi się do całego roku obrachunkowego. Kwota amortyzacji jest ustalana na podstawie wartości odtworzeniowej. Amortyzacja dotyczy: plantacji wieloletnich, budynków i wyposażenia trwałego, urządzeń melioracyjnych, maszyn i narzędzi. Nie oblicza się amortyzacji w przypadku ziemi, lasów, kwot i limitów produkcyjnych oraz aktywów obrotowych.
SE365	Koszty czynników zewnętrznych	c.u.	Koszty zaangażowania obcych czynników wytwórczych (pracy, ziemi i kapitału) w procesie produkcyjnym. Do tych kosztów zaliczają się: wynagrodzenia za pracę, czynsze i odsetki. [SE370 + SE375 + SE380]
SE370	Wynagrodzenia	c.u.	Wynagrodzenia i ubezpieczenia społeczne pracowników najemnych. Nie wlicza się kwot otrzymanych przez pracowników zaliczanych do nieopłaconej siły roboczej.
SE375	Czynsze	c.u.	Czynsze za dzierżawę ziemi, budynków i koszty opłat dzierżawnych.
SE380	Odsetki	c.u.	Odsetki i opłaty finansowe płacone za kredyty zaciągnięte w celu zakupu ziemi, budynków, maszyn i wyposażenia, zwierząt oraz materiałów. Odsetki i opłaty finansowe za zobowiązania. Otrzymane dopłaty do odsetek muszą być odjęte.

**Tabela 3.1-5 Dopłaty do działalności operacyjnej gospodarstwa**

Symbol	Zmienna	J. m.	Sposób obliczenia, uwagi
SE605	<i>Dopłaty do działalności operacyjnej</i>	c.u.	<i>Dopłaty do działalności operacyjnej (bez dopłat do inwestycji). Dopłaty do odsetek i płatności za zaprzestanie działalności rolniczej nie są ujmowane. Ewidencja danych rachunkowych odbywa się na podstawie dopłat „należnych”. [SE610 + SE615 + SE624 + SE625 + SE626 + SE630 + SE699]</i>
SE610	<i>Dopłaty do produkcji roślinnej</i>	c.u.	<i>Dopłaty do produkcji roślinnej, łącznie z płatnościami wyrównawczymi (płatnościami obszarowymi i dopłatami za odłogowanie ziemi) oraz wsparciem specjalnym do produkcji roślinnej. Dopłaty te nie zawierają jednolitej płatności obszarowej (SE631). [SE611 + SE612 + SE613]</i>
SE611	Dopłaty wyrównawcze / płatności obszarowe	c.u.	Dopłaty dla producentów zbóż, roślin oleistych i białkowych (COP) oraz roślin energetycznych.
SE612	Dopłaty za odłogowanie	c.u.	Dopłaty otrzymane przez producentów COP, zobowiązanych do odłogowania części posiadanej przez nich ziemi. Ta powierzchnia ziemi może być wykorzystana do uprawy określonych roślin na cele nieżywnościowe.
SE613	<i>Pozostałe dopłaty do produkcji roślinnej</i>	c.u.	<i>Pozostałe dopłaty do upraw polowych, ogrodniczych i plantacji wieloletnich.</i>
SE615	Dopłaty do produkcji zwierzęcej	c.u.	Dopłaty do zwierząt i do produktów pochodzenia zwierzęcego. [SE616 + SE617 + SE618 + SE619]
SE616	<i>Saldo dopłat i kar do produkcji mleka</i>	c.u.	<i>Dopłaty do produkcji mleka pomniejszone o kary umowne za przekroczenie limitu produkcji mleka. W pozycji tej ujmowane jest również wsparcie specjalne dotyczące krów mlecznych oraz produkcji mleka.</i>
SE617	<i>Dopłaty do pozostałej produkcji bydłowej</i>	c.u.	<i>Dopłaty uzyskiwane z tytułu chowu bydła innego niż krowy mleczne, np. premie za cielęta płci męskiej, za młode byczki, za krowy mamki. W pozycji tej ujmowane jest również wsparcie specjalne dotyczące pozostałej produkcji bydłowej.</i>
SE618	<i>Dopłaty do produkcji owiec i kóz</i>	c.u.	<i>Poza dopłatami do matek owczych i kozich, uwzględnione są dopłaty do produktów wytwarzanych z mleka koziego i owczego. W pozycji tej ujmowane jest również wsparcie specjalne dotyczące produkcji owiec i kóz.</i>
SE619	<i>Pozostałe dopłaty do produkcji zwierzęcej</i>	c.u.	<i>Pozostałe dopłaty do produkcji zwierzęcej, w tym również wsparcie specjalne (w sytuacji kiedy otrzymanych dopłat nie można przypisać do określonej działalności z powodu braku odpowiednio szczegółowych danych).</i>
SE620	Pozostałe dopłaty <sup>8</sup>	c.u.	Pozostałe dopłaty do działalności operacyjnej gospodarstwa, w szczególności odnoszące się do produkcji leśnej, agroturystyki, programów rolnośrodowiskowych, zalesiania i pomocy strukturalnej. Ujmowane są w tej pozycji także granty i dopłaty do szkód oraz wyjątkowe dopłaty. W zmiennej tej zawiera się m.in. SE621, SE622, SE623.
SE621	Dopłaty rolnośrodowiskowe	c.u.	Dopłaty rolnośrodowiskowe.

<sup>8</sup> Zmienna SE620 używana była do roku 2009.

Symbol	Zmienna	J. m.	Sposób obliczenia, uwagi
SE622	Dopłaty do obszarów o niekorzystnych warunkach gospodarowania (LFA)	c.u.	Dopłaty do obszarów o niekorzystnych warunkach produkcji rolniczej (LFA).
SE623	Inne dopłaty do rozwoju obszarów wiejskich	c.u.	Dopłaty za dostosowanie gospodarstw rolnych do standardów UE, do usług doradztwa rolniczego, dopłaty do poprawy jakości produktów rolniczych, do szkoleń, do zalesiania i do zachowania równowagi ekologicznej środowiska leśnego.
SE624	Dopłaty do rozwoju obszarów wiejskich	c.u.	Dopłaty do rozwoju obszarów wiejskich obejmują: dopłaty rolnośrodowiskowe, dopłaty do obszarów o niekorzystnych warunkach produkcji rolniczej (LFA), pozostałe dopłaty do rozwoju obszarów wiejskich uwzględniające dopłaty ze środków krajowych. W zmiennej tej zawiera się m.in.: SE621, SE622, SE623.
SE625	Dopłaty do zużycia pośredniego	c.u.	Dopłaty do kosztów i nakładów poniesionych w ramach działalności operacyjnej gospodarstwa rolnego z wyłączeniem dopłat do wynagrodzeń, czynszów, podatków i odsetek.
SE626	Dopłaty do kosztów czynników zewnętrznych	c.u.	Dopłaty do wynagrodzeń, czynszów i odsetek.
SE630	<i>Płatności "decoupled"</i>	c.u.	<i>Jednolite płatności obszarowe oraz dodatkowe płatności. [SE631 + SE632]</i>
SE631	Jednolita płatność na gospodarstwo	c.u.	Tylko dla starych państw członkowskich.
SE632	<i>Jednolita płatność obszarowa</i>	c.u.	<i>Tylko dla nowych państw członkowskich (bez Malty i Słowenii).</i>
SE640	<del>Dodatkowe wsparcie<sup>9</sup></del>	<del>c.u.</del>	<del>Dodatkowa kwota pomocy wynikające z modulacji płatności bezpośrednich.</del>
SE650	<i>Wsparcie specjalne</i>	c.u.	<i>Wsparcie specjalne przyznawane na podstawie art. 68 rozporządzenia (EC) Nr 73/2009.</i>
SE699	<i>Pozostałe dopłaty</i>	c.u.	<i>Pozostałe dopłaty do działalności operacyjnej gospodarstwa. Ujmowane są w tej pozycji także granty i dopłaty do szkód oraz wyjątkowe dopłaty.</i>

**Tabela 3.1-6 Salda dopłat i podatków**

Symbol	Zmienna	J. m.	Sposób obliczenia, uwagi
SE600	Saldo dopłat i podatków dot. dział. operacyjnej	c.u.	Dopłaty i podatki mające związek z działalnością operacyjną w roku obrachunkowym. Saldo dopłat i podatków w ramach działalności operacyjnej obejmuje dopłaty i saldo VAT z działalności operacyjnej pomniejszone o podatki gospodarstwa rolnego. [SE605 + SE395 - SE390]
SE605	<i>Dopłaty do działalności operacyjnej</i>	c.u.	<i>Dopłaty do działalności operacyjnej (bez dopłat do inwestycji). Dopłaty do odsetek i płatności za zaprzestanie działalności rolniczej nie są ujmowane. Ewidencja danych rachunkowych odbywa się na podstawie dopłat „należnych”. [SE610 + SE615 + SE624 + SE625 + SE626 + SE630 + SE699]</i>

<sup>9</sup> Zmienna SE640 używana była do roku 2010.

Symbol	Zmienna	J. m.	Sposób obliczenia, uwagi
SE395	Saldo podatku VAT (z wyłączeniem podatku VAT od inwestycji)	c.u.	Podstawową zasadą, odnoszącą się do wszystkich zapisów jest ewidencja danych według wartości netto (bez VAT). Zasada ta nie stwarza kłopotu w przypadku gdy rolnik jest podatnikiem VAT na zasadach ogólnych. W przypadku gdy obowiązuje system rolniczy, różne kwoty VAT powinny być ewidencjonowane w taki sposób, aby przy obliczaniu wyników, wszelkie korzyści z uczestnictwa w krajowym systemie VAT dla rolnictwa mogły zostać uwzględnione. Saldo VAT dla działalności operacyjnej gospodarstwa rolnego oblicza się odejmując od kwoty VAT należnego zryczałtowaną kwotę VAT naliczonego.
SE390	Podatki	c.u.	Podatki i inne opłaty gospodarstwa rolnego (bez VAT gospodarstwa rolnego i podatków osobistych rolnika), a także podatki i inne opłaty od ziemi i budynków. Dopłaty do podatków nie są ujmowane.
SE405	Saldo dopłat i podatków dot. dział. inwestycyjnej	c.u.	Dopłaty i podatki niemające związku z działalnością operacyjną gospodarstwa rolnego w roku obrachunkowym. Saldo to oblicza się poprzez odjęcie od kwoty dopłat do działalności inwestycyjnej i rekompensat za rezygnację z produkcji mleka kwoty VAT naliczonego (zapłaconego przy zakupach mających związek z działalnością inwestycyjną). [SE406 + SE407 - SE408]
SE406	Dopłaty do inwestycji	c.u.	Dopłaty do inwestycji.
SE407	Rekompensaty za rezygnację z produkcji mleka	c.u.	Rekompensata może być wypłacana w postaci kwoty ryczałtowej lub rozłożona na okres kilku lat.
SE408	Podatek VAT zapłacony od inwestycji	c.u.	Podatek VAT zapłacony od inwestycji.

**Tabela 3.1-7 Dochód na gospodarstwo rolne**

Symbol	Zmienna	J. m.	Sposób obliczenia, uwagi
SE131	Produkcja ogółem	c.u.	Suma wartości produkcji: roślinnej, zwierzęcej i pozostałej. Obejmuje: sprzedaż, przekazania do gospodarstwa domowego, zużycie na potrzeby gospodarstwa rolnego, różnicę stanu zapasów, różnicę wartości zwierząt wywołaną zmianą cen a pomniejszona jest o zakup zwierząt. [SE135 + SE206 + SE256]
SE275	Zużycie pośrednie	c.u.	Obejmuje koszty bezpośrednie (z uwzględnieniem produktów wytworzonych w gospodarstwie rolnym) oraz koszty ogólnogospodarcze towarzyszące działalności operacyjnej w roku obrachunkowym. [SE281 + SE336]
SE600	Saldo dopłat i podatków dot. dział. operacyjnej	c.u.	Dopłaty i podatki mające związek z działalnością operacyjną w roku obrachunkowym. Saldo dopłat i podatków w ramach działalności operacyjnej obejmuje dopłaty i saldo VAT z działalności operacyjnej pomniejszone o podatki gospodarstwa rolnego. [SE605 + SE395 - SE390]
SE410	Wartość dodana brutto	c.u.	Obejmuje produkcję ogółem pomniejszoną o zużycie pośrednie, a następnie skorygowaną o saldo dopłat i podatków dotyczących działalności operacyjnej. [SE131 - SE275 + SE600]

Symbol	Zmienna	J. m.	Sposób obliczenia, uwagi
SE360	Amortyzacja	c.u.	Amortyzacja środków trwałych własnych wycenionych według wartości odtworzeniowej. W rachunku wyników pozycja amortyzacji środków trwałych odnosi się do całego roku obrachunkowego. Kwota amortyzacji jest ustalana na podstawie wartości odtworzeniowej. Amortyzacja dotyczy: plantacji wieloletnich, budynków i wyposażenia trwałego, urządzeń melioracyjnych, maszyn i narzędzi. Nie oblicza się amortyzacji w przypadku ziemi, lasów, kwot i limitów produkcyjnych oraz aktywów obrotowych.
SE415	Wartość dodana netto	c.u.	Opłata za zaangażowanie czynników wytwórczych do działalności operacyjnej gospodarstwa rolnego, bez względu na ich status własnościowy (obce lub własne). Ten parametr jest odpowiedni do porównań gospodarstw posiadających różną strukturę własnościową zaangażowanych czynników wytwórczych. Oblicza się go przez odjęcie amortyzacji od wartości dodanej brutto.
SE365	Koszty czynników zewnętrznych	c.u.	Koszty zaangażowania obcych czynników wytwórczych (pracy, ziemi i kapitału) w procesie produkcyjnym. Do tych kosztów zaliczają się: wynagrodzenia za pracę, czynsze i odsetki. [SE370 + SE375 + SE380]
SE405	Saldo dopłat i podatków dot. dział. inwestycyjnej	c.u.	Dopłaty i podatki niemające związku z działalnością operacyjną gospodarstwa rolnego w roku obrachunkowym. Saldo to oblicza się poprzez odjęcie od kwoty dopłat do działalności inwestycyjnej i rekompensat za rezygnację z produkcji mleka kwoty VAT naliczonego (zapłaconego przy zakupach mających związek z działalnością inwestycyjną). [SE406 + SE407 - SE408]
SE420	Dochód z rodzinnego gospodarstwa rolnego	c.u.	Opłata za zaangażowanie własnych czynników wytwórczych <b>(w przypadku gospodarstw posiadających osobowość prawną tylko ziemi i kapitału)</b> do działalności operacyjnej gospodarstwa rolnego oraz opłata za ryzyko podejmowane przez prowadzącego gospodarstwo rolne w roku obrachunkowym. Dochód ten oblicza się przez odjęcie salda dopłat i podatków dotyczących inwestycji oraz kosztu czynników zewnętrznych od wartości dodanej netto. [SE415 - SE365 + SE405]

**Tabela 3.1-8 Dochód na osobę**

Symbol	Zmienna	J. m.	Sposób obliczenia, uwagi
SE425	Wartość dodana netto na osobę pełnozatrudnioną	c.u./ AWU	Wartość dodana netto na osobę pełnozatrudnioną (jednostkę przeliczeniową pracy). [SE415/SE010]
SE430	Dochód z rodzinnego gospodarstwa rolnego na osobę pełnozatrudnioną rodziny	c.u./ FWU	Dochód z rodzinnego gospodarstwa rolnego na osobę pełnozatrudnioną rodziny (jednostkę przeliczeniową pracy rodziny). Obliczona tylko dla gospodarstw rolnych, w których występują nakłady pracy własnej (SE015>0). [SE420/SE015]

**Tabela 3.1-9 Bilans finansowy na koniec roku obrachunkowego**

Symbol	Zmienna	J. m.	Sposób obliczenia, uwagi
SE436	Aktywa ogółem	c.u.	Obejmuje tylko aktywa stanowiące własność rolnika. Aktywa ogółem obejmują aktywa trwałe i aktywa obrotowe. [SE441 + SE465]
SE441	Aktywa trwałe	c.u.	Aktywa trwałe obejmują ziemię rolniczą, budynki gospodarstwa rolnego, nasadzenia leśne oraz maszyny i urządzenia, a także zwierzęta stada podstawowego. Ujmowane są tu również środki trwałe w fazie inwestycji. [SE446 + SE450 + SE455 + SE460]
SE446	Ziemia, uprawy trwałe i kwoty produkcyjne	c.u.	Obejmuje ziemię rolniczą, urządzenia melioracyjne, uprawy trwałe, kwoty i inne przypisane prawa (włącznie z kosztami nabycia) oraz lasy. Kwoty produkcyjne (i inne przypisane prawa) uzyskane bezpłatnie nie są wyceniane w bilansie (ewidencjonowana jest tylko ich sprzedaż). Ujmowane są tu również uprawy trwałe w fazie inwestycji.
SE450	Budynki	c.u.	Budynki i ich trwałe wyposażenie należące do rolnika. Ujmowane są tu również budynki w stanie inwestycji.
SE455	Maszyny, urządzenia i śr. transportu	c.u.	Maszyny, ciągniki, samochody osobowe i ciężarówki, sprzęt nawadniający (bez narzędzi o małej wartości bądź o okresie użytkowania nieprzekraczającym jednego roku) - w stanie gotowym do użytku jak i w stanie inwestycji.
SE460	Stado podstawowe (płeć żeńska)	c.u.	Tu uwzględnia się: jałówki cielne, krowy mleczne, inne krowy w okresie rozrodu, matki kozie i owcze oraz maciory.
SE465	Aktywa obrotowe	c.u.	Aktywa obrotowe obejmują zwierzęta stada obrotowego oraz kapitał obrotowy (zapasy produktów rolnych i pozostałe aktywa obrotowe). [SE470 + SE475 + SE480]
SE470	Stado obrotowe	c.u.	Tu uwzględnia się wartość wszystkich zwierząt produkcyjnych (poza zwierzętami stada podstawowego).
SE475	Zapasy produktów rolniczych	c.u.	Tu ujmuje się wartość wszystkich produktów pochodzenia roślinnego i zwierzęcego - bez plantacji nieowocujących (w tym wartość produkcji roślinnej w toku - cykl krótki).
SE480	Pozostałe aktywa obrotowe	c.u.	Ujmowane są w tej pozycji: wartość upraw na pnju, udziały gospodarstwa rolnego w jednostkach rolniczych, należności krótkoterminowe, gotówka w kasie i na rachunku bankowym (kwota niezbędna do bieżącego funkcjonowania gospodarstwa rolnego).
SE485	Zobowiązania ogółem	c.u.	Obejmują wartość wszystkich pozostających do spłaty zobowiązań długo- i krótkoterminowych. [SE490 + SE495]
SE490	Zobowiązania długoterminowe	c.u.	Ujmowane są tu zobowiązania zaciągnięte na okres dłuższy niż jeden rok.
SE495	Zobowiązania krótkoterminowe	c.u.	Ujmowane są tu zobowiązania zaciągnięte na okres nieprzekraczający jednego roku.
SE501	Kapitał własny	c.u.	Odzwierciedla wartość aktywów ogółem pomniejszoną o wartość zobowiązań ogółem. [SE436 - SE485]

**Tabela 3.1-10 Wskaźniki finansowe**

Symbol	Zmienna	J. m.	Sposób obliczenia, uwagi
SE506	Zmiana wartości kapitału własnego	c.u	Odzwierciedla wartość kapitału własnego na koniec roku obrachunkowego pomniejszoną o wartość kapitału własnego na początek roku obrachunkowego. [SE501 - SE501P <sup>10</sup> ]
SE510	Średnia wartość kapitału gospodarstwa rolnego	c.u	Odzwierciedla średnią arytmetyczną wartość kapitału gospodarstwa rolnego [(stan na początek roku + stan na koniec roku obrachunkowego)/2]. Na wartość kapitału gospodarstwa rolnego składa się wartość: zwierząt, upraw trwałych, urządzeń melioracyjnych, budynków, maszyn i urządzeń oraz kapitału obrotowego. Nie są ujmowane kwoty i inne prawa, które nie mogą być oddzielane od wartości ziemi. Parametr ten obliczany jest tylko w sytuacji, gdy wartość ziemi jest rejestrowana oddzielnie od wartości budynków.
SE516	Inwestycje brutto	c.u	Inwestycje brutto to wartość zakupionych i wytworzonych środków trwałych pomniejszona o wartość sprzedanych oraz przekazanych nieodpłatnie środków trwałych w roku obrachunkowym + różnica wartości stada podstawowego.
SE521	Inwestycje netto	c.u	Inwestycje brutto pomniejszone o obliczoną dla roku obrachunkowego wartość amortyzacji. [SE516 - SE360]
SE526	Przepływ pieniężny (1)	c.u	Ukazuje zdolność gospodarstwa rolnego do samofinansowania swojej działalności i tworzenia oszczędności w ramach działalności operacyjnej. Przepływ pieniężny (1) obliczany jest w następujący sposób: sprzedaż produktów + inne przychody + sprzedaż zwierząt - koszty ogółem - koszty zakupu zwierząt + saldo dopłat i podatków dotyczących działalności operacyjnej + saldo dopłat i podatków dotyczących inwestycji.
SE530	Przepływ pieniężny (2)	c.u	Ukazuje zdolność gospodarstwa rolnego do samofinansowania swojej działalności i tworzenia oszczędności. Przepływ pieniężny (2) obliczany jest w następujący sposób: Przepływ pieniężny (1) + sprzedaż środków trwałych - zakupy i inwestycje w środkach trwałych + stan zobowiązań na koniec roku - stan zobowiązań na początek roku.
SE532	Relacja przepływów pieniężnych (2) do aktywów ogółem	krotność	Relacja przepływów pieniężnych (2) do aktywów ogółem. [SE530/SE436]

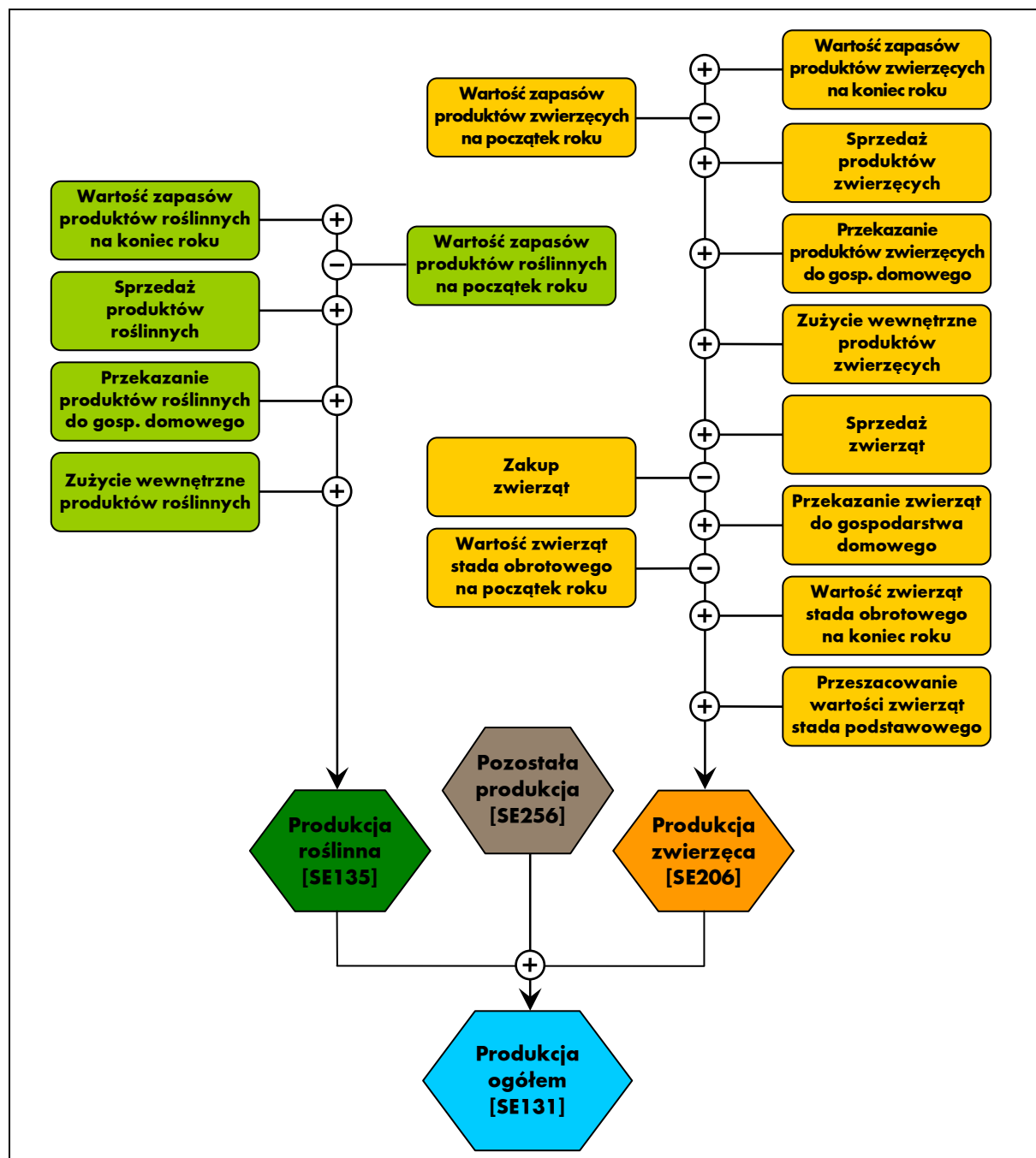
<sup>10</sup> SE501P = Kapitał własny na początek roku obrachunkowego.



### 3.2. Schematy obliczania kategorii ekonomicznych

W tym rozdziale zamieszczone są schematy obliczania podstawowych kategorii ekonomicznych zawartych w „Wynikach Standardowych FADN”. Schematy opracowano na podstawie materiałów zamieszczonych na stronie internetowej pod adresem: [http://ec.europa.eu/agriculture/rica/index\\_en.cfm](http://ec.europa.eu/agriculture/rica/index_en.cfm) [12].

**Schemat 3 - 3-1 Sposób rachunku wartości produkcji ogółem**



Schemat 3 - 3-1 ilustruje sposób obliczenia wartości produkcji ogółem uzyskanej w ramach działalności operacyjnej gospodarstwa rolnego. Składa się na nią wartość produkcji roślinnej, wartość produkcji zwierzęcej i wartość pozostałej produkcji.

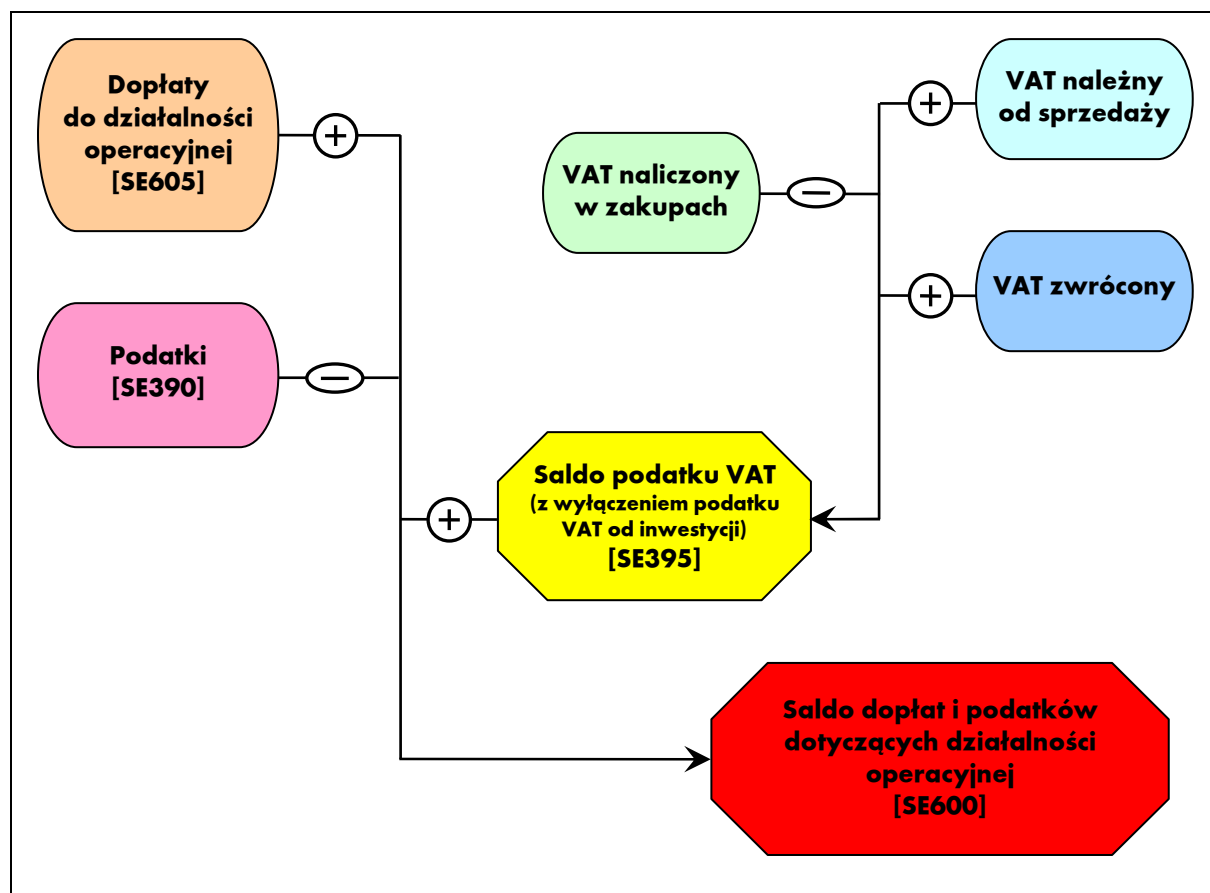
W rachunku produkcji uwzględniana jest sprzedaż produktów, różnica stanu zapasów, zużycie wewnętrzne i przekazanie do gospodarstwa domowego. Dzięki takiemu podejściu uzyskuje się pełne odzwierciedlenie obrotu produktami gotowymi - transakcje rynkowe, przekazania nieodpłatne oraz transfery produktów w ramach działalności operacyjnej gospodarstwa rolnego. Wartość zużycia wewnętrznego produktów potencjalnie towarowych nie wpływa na poziom określonych nadwyżek ekonomicznych, gdyż znajduje się ona po obu stronach rachunku (produkcyjnej i kosztowej).

### Schemat 3 - 3-2 Sposób obliczania różnicy wartości zwierząt stada podstawowego

$\text{REGIDX}_n = \frac{\text{Wk}_n}{\text{Lk}_n} \cdot \frac{\text{Wp}_n}{\text{Lp}_n}$	<p><b>gdzie:</b></p> <p><b>REGIDX</b> - index cen;  <b>Wk</b> - wartość na koniec roku obrachunkowego;  <b>n</b> - grupa zwierząt;  <b>Lk</b> - liczba zwierząt na koniec roku obrachunkowego;  <b>Wp</b> - wartość na początek roku obrachunkowego;  <b>Lp</b> - liczba zwierząt na początek roku obrachunkowego;  <b>LVVAL</b> - różnica wartości zwierząt.</p>
$\text{LVVAL}_n = \left( \frac{\text{WK}_n}{\text{REGIDX}_n} - \text{Wp}_n \right) \times \frac{(1 + \text{REGIDX}_n)}{2}$	

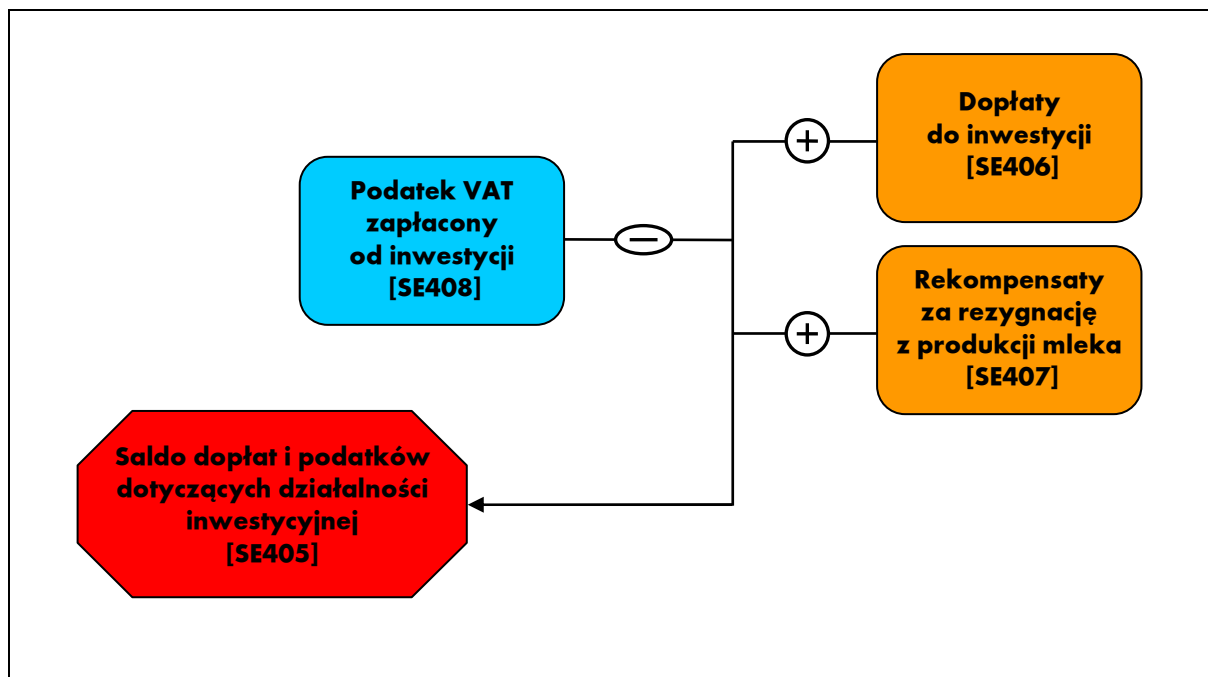
W rachunku wartości produkcji zwierzęcej uwzględniona jest różnica wartości zwierząt stada obrotowego i podstawowego. Różnica wartości zwierząt stada podstawowego spowodowana jest zmianą cen w roku obrachunkowym oraz zmianą liczby zwierząt. W przypadku stada obrotowego różnica wartości zwierząt obliczana jest jako różnica pomiędzy stanem końcowym a stanem początkowym. Wartość przeszacowania zwierząt stada podstawowego i obrotowego została wyodrębniona jako zmienna SE211. Umożliwia to uznaniowe pominięcie tego składnika w rachunku wartości produkcji i następnie określonych nadwyżek ekonomicznych. Ponadto w rachunku wartości produkcji zwierzęcej odejmowana jest wartość zakupionych zwierząt, dzięki czemu rachunek wyników obrazuje zrealizowaną produkcję własną. Z tego też powodu wartość zakupionych zwierząt nie znajduje się w strukturze kosztów gospodarstwa rolnego.

### Schemat 3 - 3-3 Sposób obliczania salda dopłat i podatków dotyczących działalności operacyjnej



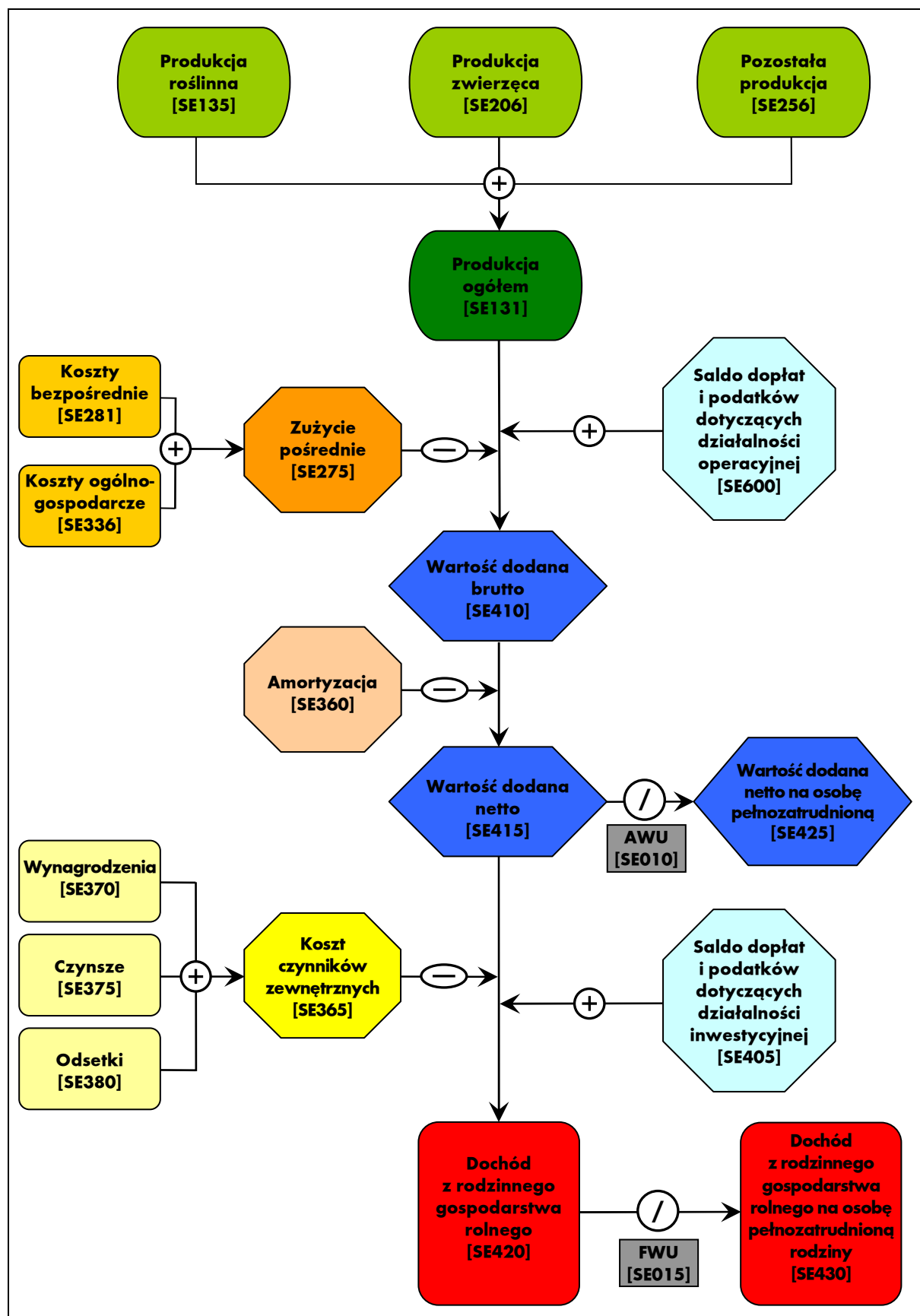
Podatki należne z tytułu posiadania gospodarstwa rolnego i prowadzonej działalności rolniczej pominięte są w grupie kosztów (patrz: Tabela 3.1-4 - pozycja zużycie pośrednie). Podatki te są uwzględnione w rachunku salda rozliczeń z budżetem (patrz: Tabela 3.1-6 oraz Schemat 3 - 3-3). Dzięki takiemu grupowaniu możliwe jest określenie poziomu transferów wartości dodanej pomiędzy gospodarstwem rolnym, a innymi sektorami gospodarki narodowej. Wartość ujemna zmiennej SE600 oznacza transfer środków pieniężnych poza gospodarstwo rolne.

### Schemat 3 - 3-4 Sposób obliczania salda dopłat i podatków dotyczących działalności inwestycyjnej



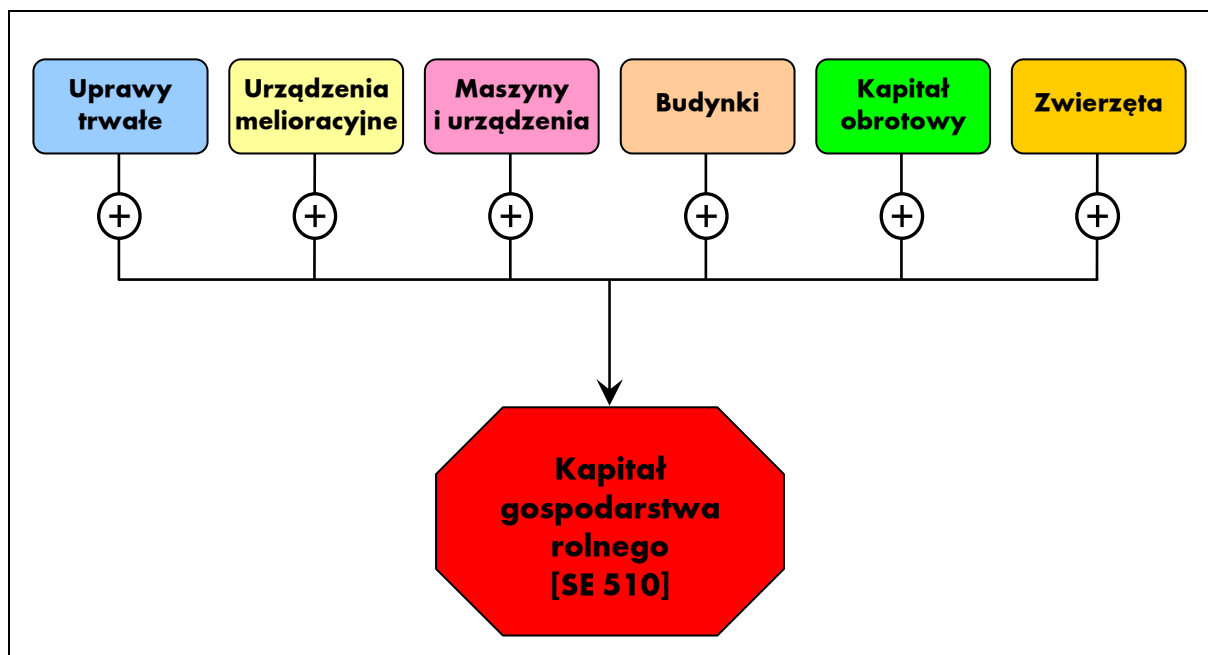
Saldo to wpływa na wielkość zrealizowanego dochodu z rodzinnego gospodarstwa rolnego. Dodatnia wartość tego salda wskazuje na wsparcie przez budżet działalności inwestycyjnej gospodarstwa rolnego.

**Schemat 3 - 3-5 Sposób obliczania dochodu z rodzinnego gospodarstwa rolnego**



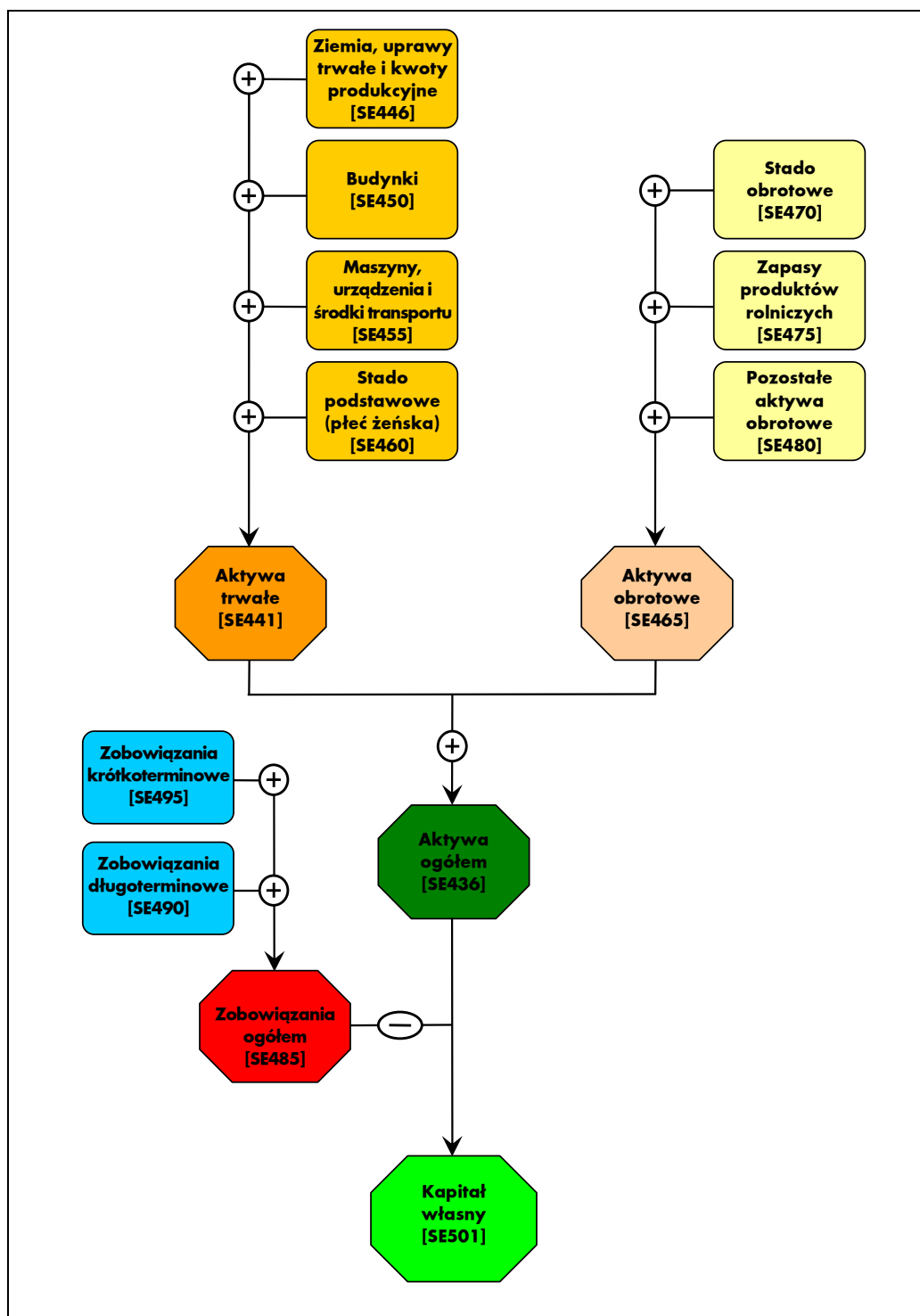
Schemat 3 - 3-5 przedstawia sposób obliczenia poszczególnych kategorii nadwyżek ekonomicznych. Pierwszą nadwyżką ekonomiczną jest wartość dodana brutto gospodarstwa rolnego. Oblicza się ją poprzez odjęcie zużycia pośredniego od produkcji ogółem i dodanie salda dopłat i podatków dotyczących działalności operacyjnej. Dopłaty zwiększają wartość dodaną brutto, a podatki (nie były one uwzględnione w zużyciu pośrednim) powodują jej zmniejszenie. Po odjęciu amortyzacji od wartości dodanej brutto uzyskuje się wartość dodaną netto gospodarstwa rolnego. W kolejnym etapie odejmuje się od wartości dodanej netto koszt czynników zewnętrznych oraz dodaje saldo dopłat i podatku dotyczących działalności inwestycyjnej. W ten sposób uzyskuje się podstawową nadwyżkę ekonomiczną uzyskiwaną w ramach działalności operacyjnej gospodarstwa rolnego, określaną pojęciem dochodu z rodzinnego gospodarstwa rolnego. Dochód ten stanowi opłatę za własne czynniki wytwórcze (praca, ziemia i kapitał) zaangażowane do działalności operacyjnej gospodarstwa rolnego oraz ryzyko podejmowane przez prowadzącego gospodarstwo rolne w roku obrachunkowym.

### Schemat 3 - 3-6 Sposób obliczania kapitału gospodarstwa rolnego



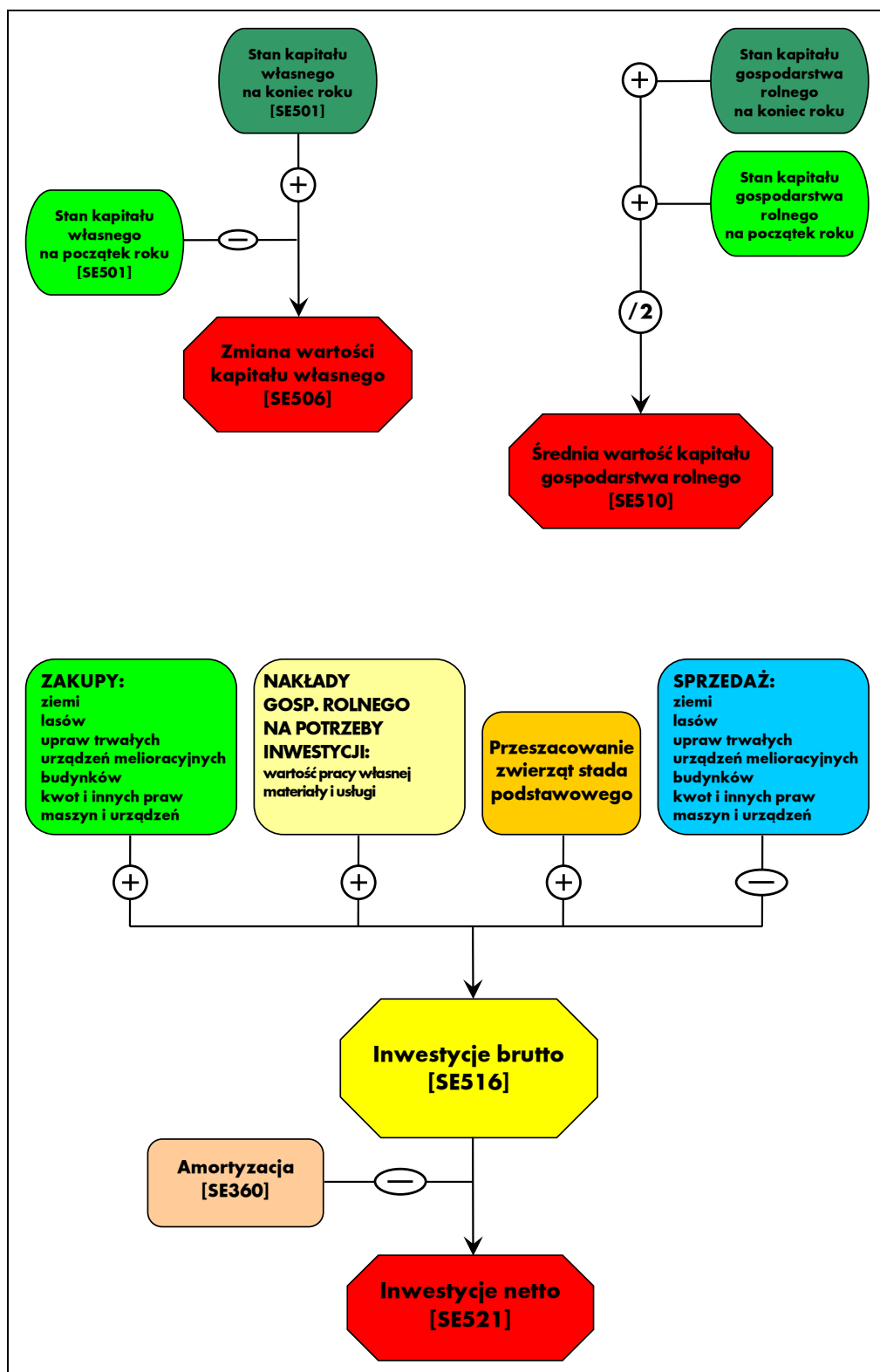
Schemat 3 - 3-6 ilustruje sposób obliczania kapitału gospodarstwa rolnego według ustaleń metodycznych FADN. Do kapitału gospodarstwa rolnego nie wlicza się wartości ziemi oraz przypisanych do niej kwot produkcyjnych i innych praw.

### Schemat 3 - 3-7 Sposób prezentacji bilansu finansowego gospodarstwa rolnego



Bilans finansowy gospodarstwa rolnego prezentowany jest w formie syntetycznej. Po stronie aktywów wyróżniono dwie grupy aktywów: aktywa trwałe składające się z 4 grup i aktywa obrotowe – składające się z 3 grup. Kapitał własny obliczany jest jako różnica pomiędzy wartością aktywów ogółem i zobowiązań ogółem.

### Schemat 3 - 3-8 Sposób obliczania wybranych wskaźników bilansowych i finansowych



Na schemacie zaprezentowany jest sposób obliczania czterech wskaźników: dwóch bilansowych – zmiany wartości kapitału własnego i średniej wartości kapitału gospodarstwa rolnego oraz dwóch finansowych: inwestycji brutto i inwestycji netto.



## 4. Uwagi do Wyników Standardowych FADN

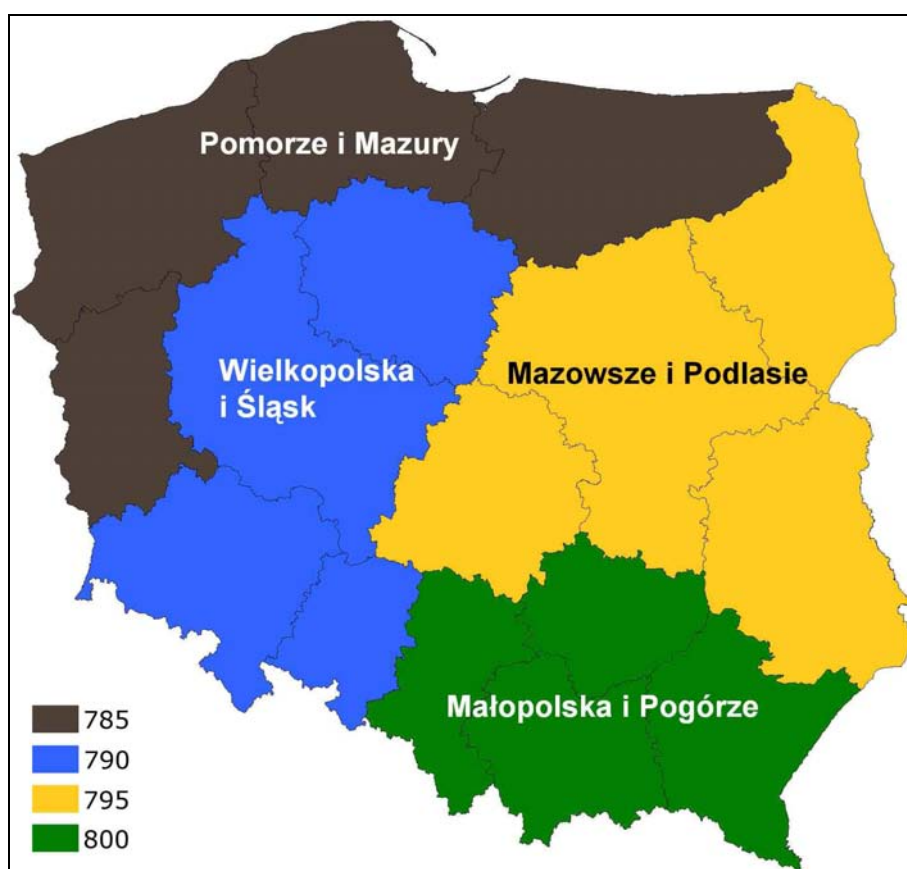
### 4.1. Informacje o zbieraniu danych rachunkowych w Polsce

Na podstawie danych Powszechnego Spisu Rolnego'2002 (PSR'2002) oraz Badań Użytkowania Gruntów, Powierzchni Zasiewów, Pogłowia Zwierząt Gospodarskich oraz Charakterystyki Gospodarstwa Rolnego (R-CzSR'2005 i R-SGR'2007) określono liczbę gospodarstw, które posiadały wielkość ekonomiczną większą, bądź równą 4 000 euro (738 073 gospodarstwa) [9]. Wielkość ta jest minimalną wielkością ekonomiczną gospodarstw włączonych do pola obserwacji Polskiego FADN.

Gospodarstwa rolne zostały sklasyfikowane według zasad w pełni zharmonizowanych z przepisami UE ustalającymi tzw. Wspólnotową Typologię Gospodarstw Rolnych.

W klasyfikacji gospodarstw rolnych zostały użyte (obowiązujące od 2010 roku) współczynniki Standardowej Produkcji SO „2004”. Parametry te zostały obliczone w IERiGŻ-PIB przy udziale ekspertów z IUNG, SGGW oraz z innych instytucji. Obliczono zestawy współczynników SO „2004” dla czterech wydzielonych w Polsce regionów FADN o numerach: 785, 790, 795, 800 [11].

**Mapa 4-1 Podział Polski na regiony FADN**



Źródło: Rozporządzenie Komisji nr 1291/2009 z 18 grudnia 2009 r. dotyczące wyboru gospodarstw przekazujących dane do celów określania dochodów gospodarstw rolnych [7].

Algorytm do przeprowadzenia klasyfikacji gospodarstw rolnych według zasad Wspólnotowej Typologii Gospodarstw Rolnych został opracowany w IERiGŻ-PIB na podstawie odpowiednich wytycznych Unii Europejskiej – Rozporządzenie Komisji EEC/2008/1242 z dnia 8 grudnia 2008 r. ustanawiające Wspólnotową Typologię Gospodarstw Rolnych (Dz. U. L 335, 13.12.2008) [3], [4], [18].

## 4.2. Zbiór gospodarstw rolnych prowadzących rachunkowość w ramach Polskiego FADN

W zbiorze indywidualnych gospodarstw rolnych znajduje 270 gospodarstw posiadających certyfikat zgodności z zasadami produkcji ekologicznej. Gospodarstwa te nie były dobierane do próby celowo i nie są reprezentatywne pod względem statystycznym dla towarowych gospodarstw ekologicznych znajdujących się w polu obserwacji Polskiego FADN. Tabela 4.2-1 przedstawia ich rozkład pod względem specjalizacji i rozlokowania w klasach wielkości ekonomicznej.

**Tabela 4.2-1 Rozkład badanych<sup>11</sup> indywidualnych gospodarstw rolnych według typów rolniczych i klas wielkości ekonomicznej**

		Klasy według ES6						RAZEM
		Bardzo małe (2<=€<8)	Małe (8<=€<25)	Średnio-małe (25<=€<50)	Średnio-duże (50<=€<100)	Duże (100<=€<500)	Bardzo duże (€>=500)	
Typy według TF8	Uprawy polowe (1)	11	12	8	3	1		35
	Uprawy ogrodnicze (2)	0	2	1	1	1		5
	Uprawy trwałe (4)	3	10	3	0	2		18
	Krowy mleczne (5)	7	32	11	1	2		53
	Zwierzęta trawożerne (6)	9	31	10	6	0		56
	Zwierzęta ziarnożerne (7)	0	2	1	0	1		4
	Mieszane (8)	27	63	7	2	0		99
	RAZEM	57	152	41	13	7	0	270

Pomimo określenia klasy gospodarstw bardzo małych (od 2 000 do 8 000 euro) należy pamiętać, że w grupie tych gospodarstw znajdują się gospodarstwa o wielkości ekonomicznej nie mniejszej niż 4 000 euro (zgodnie z progiem włączającym gospodarstwa do badań Polskiego FADN).

<sup>11</sup> Dane z tych gospodarstw posłużyły do wykonania opracowania.

**Tabela 4.2-2 Rozkład badanych indywidualnych gospodarstw rolnych według powierzchni użytków rolnych (UR)**

Do zamieszczenia wyników gospodarstw pogrupowanych według kryterium zasobów ziemi, skłoniło nas duże zainteresowanie krajowych użytkowników, przyzwyczajonych do tego rodzaju statystyki powszechnie stosowanej w Polsce (m. in. w GUS).

Wyszczególnienie	Powierzchnia użytków rolnych w ha	Liczba gospodarstw w próbie
Bardzo małe (1)	ha≤5	5
Małe (2)	5<ha≤10	59
Średnio-małe (3)	10<ha≤20	94
Średnio-duże (4)	20<ha≤30	36
Duże (5)	30<ha≤50	36
Bardzo duże (6)	ha>50	40
RAZEM		270

## 5. Wyniki Standardowe FADN gospodarstw rolnych prowadzących rachunkowość w 2011 r.

Dokonana klasyfikacja zgodnie z zasadami Wspólnotowej Typologii Gospodarstw Rolnych na zbiorze 270 certyfikowanych indywidualnych gospodarstw ekologicznych ujawniła, że w 2011 roku w próbie Polskiego FADN nie było w ogóle obiektów o wielkości ekonomicznej powyżej 500 tys. euro (bardzo dużych). Zgodnie z zasadami upowszechniania danych FADN, w części tabelarycznej nie zamieszcza się wyników dla grup reprezentowanych przez mniej niż 15 gospodarstw. Z tego powodu w części dotyczącej grupowania według wielkości ekonomicznej brak jest wypełnionych trzech kolumn, z czego jedna dotyczy braku gospodarstw bardzo dużych, a dwie gospodarstw średnio-dużych i dużych, reprezentowanych przez mniej niż 15 obiektów. Również nie zamieszczono wyników dla dwóch grup gospodarstw sklasyfikowanych według typów produkcji (Uprawy ogrodnicze i Zwierzęta ziarnożerne) oraz dla gospodarstw <5 ha użytków rolnych w części dotyczącej klasyfikacji według powierzchni użytków rolnych.

Przedstawione wyniki nie są reprezentatywne dla pola obserwacji FADN i są średnimi arytmetycznymi dla określonej grupy gospodarstw rolnych prowadzących rachunkowość w 2011 roku.

W przypadku zmiennej: dochód z rodzinnego gospodarstwa rolnego na osobę pełnozatrudnioną rodziny (SE430), zaprezentowano wyniki tylko z gospodarstw rolnych, w których występują nakłady pracy własnej (SE015) (patrz: Tabela 5.1-8, Tabela 5.2-8 oraz Tabela 5.3-8).

### 5.1. Grupowanie gospodarstw rolnych według typów rolniczych (TF8)

**Tabela 5.1-1 Próba gospodarstw według typów rolniczych**

Symbol	Zmienna	j.m.	Uprawy	Uprawy	Uprawy	Krowy	Zwierzęta	Zwierzęta	Mieszane
			polowe	ogrodnicze	trwałe	mleczne	trawożerne	ziarnożerne	
			(1)	(2)	(4)	(5)	(6)	(7)	(8)
SYS03	Liczba gospodarstw w próbie		35	5	18	53	56	4	99
SYS04	Kurs wymiany jedn. monetarnej kraju członkowskiego na euro		4,1206	4,1206	4,1206	4,1206	4,1206	4,1206	4,1206

**Tabela 5.1-2 Wybrane informacje o produkcji według typów rolniczych**

Symbol	Zmienna	j.m.	Uprawy	Uprawy	Uprawy	Krowy	Zwierzęta	Zwierzęta	Mieszane
			polowe	ogrodnicze	trwale	mleczne	trawożerne	ziarnożerne	
			(1)	(2)	(4)	(5)	(6)	(7)	(8)
SE005	Wielkość ekonomiczna	euro	25 335,2		31 508,1	24 165,7	23 390,9		13 870,7
SE010	Nakłady pracy ogółem	AWU	2,003		1,632	1,999	1,709		1,905
SE011	Czas pracy ogółem	godz	4 468		3 527	4 505	3 869		4 236
SE015	Nakłady pracy własnej	FWU	1,395		0,878	1,776	1,600		1,580
SE016	Czas pracy własnej	godz	3 177		1 924	4 032	3 637		3 546
SE020	Nakłady pracy najemnej	AWU	0,607		0,754	0,223	0,109		0,325
SE021	Czas pracy najemnej	godz	1 291		1 602	473	232		690
SE025	Powierzchnia użytków rolnych	ha	78,5		24,8	25,0	41,9		19,4
SE030	Powierzchnia dodzierżawionych użytków rolnych	ha	29,6		2,5	9,0	13,3		4,2
SE035	Zboża	ha	48,31		1,36	4,77	4,23		9,16
SE041	Pozostałe uprawy polowe	ha	5,22		0,31	1,00	1,05		2,37
SE042	Uprawy energetyczne	ha	0,00		0,00	0,00	0,00		0,00
SE046	Warzywa i kwiaty	ha	1,68		0,23	0,04	0,02		0,79
SE050	Winnice	ha	0,00		0,00	0,00	0,00		0,00
SE054	Uprawy trwałe	ha	0,48		19,59	0,13	0,19		1,05
SE055	Sady	ha	0,48		18,70	0,13	0,19		1,05
SE060	Gaje oliwne	ha	0,00		0,00	0,00	0,00		0,00
SE065	Pozostałe uprawy trwałe	ha	0,00		0,89	0,00	0,00		0,00
SE071	Uprawy pastewne	ha	19,71		2,96	18,93	35,22		5,75
SE072	Odłogi	ha	2,90		0,31	0,17	1,21		0,24
SE073	Ugory	ha	0,00		0,00	0,00	0,00		0,00
SE074	Powierzchnia użytków rolnych wyłączona z produkcji	ha	3,07		0,31	0,17	1,21		0,24
SE075	Lasy	ha	2,54		6,49	3,30	2,67		1,45
SE080	Zwierzęta ogółem	LU	0,4		0,2	21,0	18,5		8,0
SE085	Krowy mleczne	LU	0,07		0,00	13,60	1,86		1,21
SE090	Pozostałe bydło	LU	0,16		0,05	7,00	11,73		2,75
SE095	Owce i kozy	LU	0,00		0,00	0,00	2,50		0,28
SE100	Trzoda chlewna	LU	0,05		0,13	0,19	0,22		2,50
SE105	Drób	LU	0,12		0,00	0,08	0,02		0,89
SE110	Plon pszenicy	dt/ha	35,6		51,5	30,3	25,9		32,3
SE115	Plon kukurydzy	dt/ha	40,0		0,0	0,0	0,0		78,4
SE120	Obsada zwierząt	LU/ha	0,01		0,02	1,08	0,44		0,71
SE125	Wydajność mleczna krów	kg/krowę	3 680		0	3 227	4 028		2 798

**Tabela 5.1-3 Wartość produkcji według typów rolniczych**

Symbol	Zmienna	j.m.	Uprawy	Uprawy	Uprawy	Krowy	Zwierzęta	Zwierzęta	Mieszane
			polowe	ogrodnicze	trwale	mleczne	trawożerne	ziarnożerne	
			(1)	(2)	(4)	(5)	(6)	(7)	(8)
SE131	Produkcja ogółem	zł	113 186		85 649	87 690	52 401		71 787
SE132	Relacja produkcji ogółem do kosztów ogółem	krotność	0,90		1,51	1,21	0,83		1,19
SE135	Produkcja roślinna	zł	105 966		82 419	20 668	16 541		46 960
SE136	Produkcja roślinna na 1 ha	zł/ha	1 405		3 370	831	406		2 455
SE140	Zboża	zł	65 296		4 409	8 938	6 466		16 338
SE145	Rośliny białkowe	zł	2 298		290	1 221	1 379		3 278
SE146	Uprawy energetyczne	zł	0		0	0	0		0
SE150	Ziemniaki	zł	2 970		-31	2 225	1 947		2 672
SE155	Buraki cukrowe	zł	0		0	0	0		113
SE160	Rośliny oleiste	zł	3 398		46	0	55		116
SE165	Rośliny przemysłowe	zł	938		0	0	0		1 051
SE170	Warzywa i kwiaty	zł	23 903		1 529	398	163		14 352
SE175	Owoce	zł	864		71 713	767	125		5 420
SE180	Owoce cytrusowe	zł	0		0	0	0		0
SE185	Wina i winogrona	zł	0		0	0	0		0
SE190	Oliwki i olej z oliwek	zł	0		0	0	0		0
SE195	Uprawy pastewne	zł	3 048		249	6 810	6 214		2 577
SE200	Inne produkty pochodzenia roślinnego	zł	3 250		4 214	309	193		1 043
SE206	Produkcja zwierzęca	zł	1 092		440	65 815	32 470		22 642
SE207	Produkcja zwierzęca na 1 LU	zł/LU	2 686		2 369	3 132	1 756		2 822
SE211	Różnica wartości zwierząt	zł	-100		-190	-1 438	-920		-138
SE216	Mleko i przetwory z mleka krowiego	zł	193		0	47 721	7 114		3 448
SE220	Żywiec wołowy	zł	480		109	16 683	19 491		5 582
SE225	Żywiec wieprzowy	zł	24		254	514	541		7 535
SE230	Żywiec barani i kozi	zł	0		0	0	2 189		278
SE235	Żywiec drobiowy	zł	10		0	-15	-1		1 824
SE240	Jaja	zł	416		0	402	72		1 861
SE245	Mleko i przetwory z mleka owczego i koziego	zł	0		0	0	1 437		280
SE251	Inne zwierzęta i produkty zwierzęce	zł	-32		77	510	1 627		1 834
SE256	Pozostała produkcja	zł	6 129		2 790	1 207	3 390		2 185
SE260	Przekazania do gospodarstwa domowego	zł	829		453	1 968	1 467		2 154
SE265	Zużycie wewnętrzne	zł	6 589		209	11 593	7 480		12 345

**Tabela 5.1-4 Koszty według typów rolniczych**

Symbol	Zmienna	j.m.	Uprawy	Uprawy	Uprawy	Krowy	Zwierzęta	Zwierzęta	Mieszane
			polowe	ogrodnicze	trwale	mleczne	trawożerne	ziarnożerne	
			(1)	(2)	(4)	(5)	(6)	(7)	(8)
SE270	Koszty ogółem	zł	125 414		56 543	72 666	63 269		60 501
SE275	Zużycie pośrednie	zł	79 692		21 609	46 420	41 754		38 097
SE281	Koszty bezpośrednie	zł	34 619		8 932	22 830	13 881		19 684
SE284	Koszty bezpośrednie produkcji roślinnej na 1 ha	zł/ha	429		347	169	79		357
SE285	Nasiona i sadzonki	zł	15 128		1 227	1 855	1 260		3 108
SE290	Nasiona i sadzonki własne	zł	4 868		125	1 112	779		1 710
SE295	Nawozy	zł	12 235		3 230	464	122		1 972
SE300	Środki ochrony roślin	zł	4 712		1 119	26	7		670
SE305	Pozostałe koszty bezpośrednie produkcji roślinnej	zł	1 626		3 019	1 875	1 917		1 159
SE309	Koszty bezpośrednie produkcji zwierzęcej na 1 LU	zł/LU	2 256		1 281	885	572		1 592
SE310	Pasze dla zwierząt żywionych w systemie wypasowym	zł	445		55	15 051	8 200		5 354
SE315	Pasze dla zwierząt żywionych w systemie wypasowym, wytworzone w gosp. rol.	zł	441		0	10 038	6 095		5 005
SE320	Pasze dla zwierząt ziarnożernych	zł	432		171	522	636		6 654
SE325	Pasze dla zwierząt ziarnożernych, wytworzone w gosp. rol.	zł	418		70	464	534		5 469
SE330	Pozostałe koszty bezpośrednie produkcji zwierzęcej	zł	41		11	3 033	1 738		767
SE331	Koszty bezpośrednie produkcji leśnej	zł	0		99	4	0		0
SE336	Koszty ogólnogospodarcze	zł	45 073		12 677	23 590	27 873		18 413
SE340	Koszty utrzymania maszyn i budynków	zł	14 609		3 015	7 577	12 455		5 142
SE345	Energia	zł	20 606		4 601	10 767	9 995		7 991
SE350	Usługi	zł	5 637		2 774	1 465	1 392		2 168
SE356	Pozostałe koszty ogólnogospodarcze	zł	4 220		2 287	3 782	4 031		3 112
SE360	Amortyzacja	zł	25 301		18 794	17 791	16 551		15 135
SE365	Koszty czynników zewnętrznych	zł	20 421		16 140	8 455	4 963		7 269
SE370	Wynagrodzenia	zł	10 887		14 230	4 650	1 540		5 237
SE375	Czynsze	zł	5 910		420	2 204	1 422		1 037
SE380	Odsetki	zł	3 624		1 490	1 601	2 002		995

**Tabela 5.1-5 Dopłaty do działalności operacyjnej gospodarstwa według typów rolniczych**

Symbol	Zmienna	j.m.	Uprawy	Uprawy	Uprawy	Krowy	Zwierzęta	Zwierzęta	Mieszane
			polowe	ogrodnicze	trwałe	mleczne	trawożerne	ziarnożerne	
			(1)	(2)	(4)	(5)	(6)	(7)	(8)
SE605	Dopłaty do działalności operacyjnej	zł	126 772		61 320	51 119	76 280		39 693
SE610	Dopłaty do produkcji roślinnej	zł	0		0	15	8		100
SE611	Dopłaty wyrównawcze / płatności obszarowe	zł	0		0	0	0		0
SE612	Dopłaty za odłogowanie	zł	0		0	0	0		0
SE613	Pozostałe dopłaty do produkcji roślinnej	zł	0		0	0	0		0
SE615	Dopłaty do produkcji zwierzęcej	zł	47		23	868	1 127		245
SE616	Saldo dopłat i kar do produkcji mleka	zł	47		23	868	352		245
SE617	Dopłaty do pozostałej produkcji bydłowej	zł	0		0	0	0		0
SE618	Dopłaty do produkcji owiec i kóz	zł	0		0	0	775		0
SE619	Pozostałe dopłaty do produkcji zwierzęcej	zł	0		0	0	0		0
SE621	Dopłaty rolnośrodowiskowe	zł	43 136		29 621	21 001	26 479		12 467
SE622	Dopłaty do obszarów o niekorzystnych warunkach gospodarowania (LFA)	zł	7 902		2 104	4 645	6 489		2 380
SE623	Inne dopłaty do rozwoju obszarów wiejskich	zł	1 113		9 654	206	2 880		4 873
SE624	Dopłaty do rozwoju obszarów wiejskich	zł	52 151		41 379	25 852	35 849		19 720
SE625	Dopłaty do zużycia pośredniego	zł	3 100		811	938	730		620
SE626	Dopłaty do kosztów czynników zewnętrznych	zł	0		0	0	0		0
SE630	Płatności "decoupled"	zł	55 766		17 599	17 790	29 786		13 763
SE631	Jednolita płatność na gospodarstwo	zł	0		0	0	0		0
SE632	Jednolita płatność obszarowa	zł	55 766		17 599	17 790	29 786		13 763
SE650	Wsparcie specjalne	zł	47		23	883	1 135		345
SE699	Pozostałe dopłaty	zł	15 708		1 509	5 655	8 782		5 246



**Tabela 5.1-6 Salda dopłat i podatków według typów rolniczych**

Symbol	Zmienna	j.m.	Uprawy	Uprawy	Uprawy	Krowy	Zwierzęta	Zwierzęta	Mieszane
			polowe	ogrodnicze	trwale	mleczne	trawożerne	ziarnożerne	
			(1)	(2)	(4)	(5)	(6)	(7)	(8)
SE600	Saldo dopłat i podatków dot. dział. operacyjnej	zł	123 625		62 570	50 149	74 109		38 809
SE605	Dopłaty do działalności operacyjnej	zł	126 772		61 320	51 119	76 280		39 693
SE395	Saldo podatku VAT (z wyłączeniem podatku VAT od inwestycji)	zł	-981		2 633	-283	-1 366		-111
SE390	Podatki	zł	2 166		1 383	687	806		774
SE405	Saldo dopłat i podatków dot. dział. inwestycyjnej	zł	187		1 558	521	588		220
SE406	Dopłaty do inwestycji	zł	830		2 003	1 374	2 062		714
SE407	Rekompensaty za rezygnację z produkcji mleka	zł	0		0	0	0		0
SE408	Podatek VAT zapłacony od inwestycji	zł	643		445	853	1 474		494

**Tabela 5.1-7 Dochód na gospodarstwo rolne według typów rolniczych**

Symbol	Zmienna	j.m.	Uprawy	Uprawy	Uprawy	Krowy	Zwierzęta	Zwierzęta	Mieszane
			polowe	ogrodnicze	trwale	mleczne	trawożerne	ziarnożerne	
			(1)	(2)	(4)	(5)	(6)	(7)	(8)
SE131	Produkcja ogółem	zł	113 186		85 649	87 690	52 401		71 787
SE275	Zużycie pośrednie	zł	79 692		21 609	46 420	41 754		38 097
SE600	Saldo dopłat i podatków dot. dział. operacyjnej	zł	123 625		62 570	50 149	74 109		38 809
SE410	Wartość dodana brutto	zł	157 119		126 610	91 419	84 755		72 499
SE360	Amortyzacja	zł	25 301		18 794	17 791	16 551		15 135
SE415	Wartość dodana netto	zł	131 818		107 816	73 628	68 204		57 363
SE365	Koszty czynników zewnętrznych	zł	20 421		16 140	8 455	4 963		7 269
SE405	Saldo dopłat i podatków dot. dział. inwestycyjnej	zł	187		1 558	521	588		220
SE420	Dochód z rodzinnego gospodarstwa rolnego	zł	111 584		93 233	65 694	63 829		50 315

**Tabela 5.1-8 Dochód na osobę według typów rolniczych**

Symbol	Zmienna	j.m.	Uprawy	Uprawy	Uprawy	Krowy	Zwierzęta	Zwierzęta	Mieszane
			polowe	ogrodnicze	trwale	mleczne	trawożerne	ziarnożerne	
			(1)	(2)	(4)	(5)	(6)	(7)	(8)
SE425	Wartość dodana netto na osobę pełnozatrudnioną	zł/AWU	65 824		66 055	36 835	39 898		30 106
SE430	Dochód z rodzinnego gospodarstwa rolnego na osobę pełnozatrudnioną rodziny	zł/FWU	79 980		106 215	33 148	39 884		31 839

**Tabela 5.1-9 Bilans finansowy na koniec roku obrachunkowego według typów rolniczych**

Symbol	Zmienna	j.m.	Uprawy	Uprawy	Uprawy	Krowy	Zwierzęta	Zwierzęta	Mieszane
			polowe	ogrodnicze	trwale	mleczne	trawożerne	ziarnożerne	
			(1)	(2)	(4)	(5)	(6)	(7)	(8)
SE436	Aktywa ogółem	zł	1 118 040		836 581	810 201	782 856		573 376
SE441	Aktywa trwale	zł	1 028 099		797 283	740 928	712 840		517 814
SE446	Ziemia, uprawy trwale i kwoty produkcyjne	zł	675 759		678 942	460 738	425 319		318 316
SE450	Budynki	zł	128 842		39 320	123 856	138 168		102 238
SE455	Maszyny, urządzenia i śr. transportu	zł	223 427		78 994	118 635	109 952		88 444
SE460	Stado podstawowe (pleć żeńska)	zł	71		28	37 699	39 401		8 816
SE465	Aktywa obrotowe	zł	89 941		39 298	69 273	70 016		55 562
SE470	Stado obrotowe	zł	997		216	16 272	27 576		12 805
SE475	Zapasy produktów rolniczych	zł	36 086		3 379	27 494	26 676		23 401
SE480	Pozostałe aktywa obrotowe	zł	52 858		35 703	25 507	15 764		19 356
SE485	Zobowiązania ogółem	zł	120 223		41 890	37 858	44 913		25 777
SE490	Zobowiązania długoterminowe	zł	91 942		34 537	23 160	29 547		19 483
SE495	Zobowiązania krótkoterminowe	zł	28 281		7 353	14 698	15 366		6 294
SE501	Kapitał własny	zł	997 817		794 691	772 343	737 942		547 599

**Tabela 5.1-10 Wskaźniki finansowe według typów rolniczych**

Symbol	Zmienna	j.m.	Uprawy	Uprawy	Uprawy	Krowy	Zwierzęta	Zwierzęta	Mieszane
			polowe	ogrodnicze	trwale	mleczne	trawożerne	ziarnożerne	
			(1)	(2)	(4)	(5)	(6)	(7)	(8)
SE506	Zmiana wartości kapitału własnego	zł	78 581		43 694	48 179	40 585		21 628
SE510	Średnia wartość kapitału gospodarstwa rolnego	zł	410 696		248 585	336 633	371 837		263 554
SE516	Inwestycje brutto	zł	61 400		10 488	22 072	16 173		10 337
SE521	Inwestycje netto	zł	36 099		-8 306	4 281	-378		-4 799
SE526	Przepływ pieniężny (1)	zł	128 286		108 694	76 107	72 884		58 425
SE530	Przepływ pieniężny (2)	zł	64 478		90 292	53 955	53 510		41 884
SE532	Relacja przepływów pieniężnych (2) do aktywów ogółem	krotność	0,06		0,11	0,07	0,07		0,07

## 5.2. Grupowanie gospodarstw rolnych według wielkości ekonomicznej (ES6)

**Tabela 5.2-1 Próba gospodarstw według klas wielkości ekonomicznej**

Symbol	Zmienna	j.m.	Bardzo małe	Małe	Średnio-małe	Średnio-duże	Duże
			2 ≤ € < 8	8 ≤ € < 25	25 ≤ € < 50	50 ≤ € < 100	100 ≤ € < 500
SYS03	Liczba gospodarstw w próbie		57	152	41	13	7
SYS04	Kurs wymiany jedn. monetarnej kraju członkowskiego na euro		4,1206	4,1206	4,1206	4,1206	4,1206

**Tabela 5.2-2 Wybrane informacje o produkcji według klas wielkości ekonomicznej**

Symbol	Zmienna	j.m.	Bardzo małe	Małe	Srednio-małe	Srednio-duże	Duże
			2≤€<8	8≤€<25	25≤€<50	50≤€<100	100≤€<500
SE005	Wielkość ekonomiczna	euro	6 273,1	14 554,9	34 262,7	.	.
SE010	Nakłady pracy ogółem	AWU	1,572	1,834	2,073	.	.
SE011	Czas pracy ogółem	godz.	3 438	4 100	4 757	.	.
SE015	Nakłady pracy własnej	FWU	1,391	1,607	1,661	.	.
SE016	Czas pracy własnej	godz.	3 056	3 619	3 880	.	.
SE020	Nakłady pracy najemnej	AWU	0,180	0,227	0,412	.	.
SE021	Czas pracy najemnej	godz.	383	481	876	.	.
SE025	Powierzchnia użytków rolnych	ha	9,6	20,2	55,6	.	.
SE030	Powierzchnia dodzierżawionych użytków rolnych	ha	0,8	4,1	22,3	.	.
SE035	Zboża	ha	3,73	6,81	19,75	.	.
SE041	Pozostałe uprawy polowe	ha	1,00	1,48	2,61	.	.
SE042	Uprawy energetyczne	ha	0,00	0,00	0,00	.	.
SE046	Warzywa i kwiaty	ha	0,35	0,51	1,10	.	.
SE050	Winnice	ha	0,00	0,00	0,00	.	.
SE054	Uprawy trwałe	ha	0,49	1,09	2,37	.	.
SE055	Sady	ha	0,49	1,09	1,98	.	.
SE060	Gaje oliwne	ha	0,00	0,00	0,00	.	.
SE065	Pozostałe uprawy trwałe	ha	0,00	0,00	0,39	.	.
SE071	Uprawy pastwne	ha	3,73	10,00	28,26	.	.
SE072	Odłogi	ha	0,27	0,33	1,45	.	.
SE073	Ugory	ha	0,00	0,00	0,00	.	.
SE074	Powierzchnia użytków rolnych wyłączona z produkcji	ha	0,27	0,35	1,53	.	.
SE075	Lasy	ha	1,92	1,74	1,96	.	.
SE080	Zwierzęta ogółem	LU	3,2	8,8	18,7	.	.
SE085	Krowy mleczne	LU	1,05	2,70	5,54	.	.
SE090	Pozostałe bydło	LU	1,12	3,24	7,76	.	.
SE095	Owce i kozy	LU	0,01	0,61	1,39	.	.
SE100	Trzoda chlewna	LU	0,76	1,12	0,54	.	.
SE105	Drób	LU	0,07	0,55	2,49	.	.
SE110	Plon pszenicy	dt/ha	27,3	30,9	39,7	.	.
SE115	Plon kukurydzy	dt/ha	0,0	75,5	77,0	.	.
SE120	Obsada zwierząt	LU/ha	0,54	0,63	0,49	.	.
SE125	Wydajność mleczna krów	kg/krowę	2 969	3 200	3 493	.	.

**Tabela 5.2-3 Wartość produkcji według klas wielkości ekonomicznej**

Symbol	Zmienna	j.m.	Bardzo małe	Małe	Średnio-małe	Średnio-duże	Duże
			2≤€<8	8≤€<25	25≤€<50	50≤€<100	100≤€<500
SE131	Produkcja ogółem	zł	35 249	60 073	119 229		
SE132	Relacja produkcji ogółem do kosztów ogółem	krotność	1,09	1,13	1,15		
SE135	Produkcja roślinna	zł	24 536	34 141	66 733		
SE136	Produkcja roślinna na 1 ha	zł/ha	2 638	1 716	1 234		
SE140	Zboża	zł	5 641	11 501	33 851		
SE145	Rośliny białkowe	zł	1 017	1 674	2 528		
SE146	Uprawy energetyczne	zł	0	0	0		
SE150	Ziemniaki	zł	2 074	2 323	2 781		
SE155	Buraki cukrowe	zł	0	73	0		
SE160	Rośliny oleiste	zł	172	178	562		
SE165	Rośliny przemysłowe	zł	576	673	41		
SE170	Warzywa i kwiaty	zł	7 243	8 360	17 305		
SE175	Owoce	zł	5 823	4 903	3 538		
SE180	Owoce cytrusowe	zł	0	0	0		
SE185	Wina i winogrona	zł	0	0	0		
SE190	Oliwki i olej z oliwek	zł	0	0	0		
SE195	Uprawy pastewne	zł	1 441	3 690	2 947		
SE200	Inne produkty pochodzenia roślinnego	zł	548	767	3 180		
SE206	Produkcja zwierzęca	zł	8 796	23 775	51 315		
SE207	Produkcja zwierzęca na 1 LU	zł/LU	2 740	2 693	2 739		
SE211	Różnica wartości zwierząt	zł	-832	161	-2 920		
SE216	Mleko i przetwory z mleka krowiego	zł	2 994	8 721	21 336		
SE220	Żywiec wołowy	zł	2 739	7 202	16 232		
SE225	Żywiec wieprzowy	zł	2 429	3 246	1 524		
SE230	Żywiec barani i kozi	zł	2	606	932		
SE235	Żywiec drobiowy	zł	128	148	2 947		
SE240	Jaja	zł	177	1 736	6 560		
SE245	Mleko i przetwory z mleka owczego i koziego	zł	29	521	580		
SE251	Inne zwierzęta i produkty zwierzęce	zł	299	1 593	1 204		
SE256	Pozostała produkcja	zł	1 917	2 157	1 180		
SE260	Przekazania do gospodarstwa domowego	zł	1 613	1 634	1 715		
SE265	Zużycie wewnętrzne	zł	4 504	9 143	11 314		

**Tabela 5.2-4 Koszty według klas wielkości ekonomicznej**

Symbol	Zmienna	j.m.	Bardzo małe	Małe	Średnio-małe	Średnio-duże	Duże
			2≤€<8	8≤€<25	25≤€<50	50≤€<100	100≤€<500
SE270	Koszty ogółem	zł	32 380	53 165	103 788		
SE275	Zużycie pośrednie	zł	21 180	33 158	62 419		
SE281	Koszty bezpośrednie	zł	9 517	15 750	28 331		
SE284	Koszty bezpośrednie produkcji roślinnej na 1 ha	zł/ha	578	263	216		
SE285	Nasiona i sadzonki	zł	3 525	2 321	5 434		
SE290	Nasiona i sadzonki własne	zł	1 121	1 320	1 903		
SE295	Nawozy	zł	618	1 330	3 136		
SE300	Środki ochrony roślin	zł	112	393	1 537		
SE305	Pozostałe koszty pośrednie produkcji roślinnej	zł	1 274	1 271	1 925		
SE309	Koszty bezpośrednie produkcji zwierzęcej na 1 LU	zł/LU	1 242	1 182	870		
SE310	Pasze dla zwierząt żywionych w systemie wypasowym	zł	1 942	6 148	8 749		
SE315	Pasze dla zwierząt żywionych w systemie wypasowym, wytworzone w gosp. rol.	zł	1 911	5 324	5 959		
SE320	Pasze dla zwierząt ziarnożernych	zł	1 638	3 318	5 151		
SE325	Pasze dla zwierząt ziarnożernych, wytworzone w gosp. rol.	zł	1 467	2 440	2 735		
SE330	Pozostałe koszty pośrednie produkcji zwierzęcej	zł	408	968	2 394		
SE331	Koszty bezpośrednie produkcji leśnej	zł	0	0	6		
SE336	Koszty ogólnogospodarcze	zł	11 663	17 408	34 088		
SE340	Koszty utrzymania maszyn i budynków	zł	3 663	5 060	10 627		
SE345	Energia	zł	3 968	7 536	16 224		
SE350	Usługi	zł	1 477	1 779	3 028		
SE356	Pozostałe koszty ogólnogospodarcze	zł	2 555	3 032	4 210		
SE360	Amortyzacja	zł	8 137	14 527	25 372		
SE365	Koszty czynników zewnętrznych	zł	3 064	5 481	15 997		
SE370	Wynagrodzenia	zł	2 805	3 829	6 329		
SE375	Czynsze	zł	166	767	6 202		
SE380	Odsetki	zł	93	885	3 466		

**Tabela 5.2-5 Dopłaty do działalności operacyjnej gospodarstwa według klas wielkości ekonomicznej**

Symbol	Zmienna	j.m.	Bardzo małe	Małe	Średnio-małe	Średnio-duże	Duże
			2≤€<8	8≤€<25	25≤€<50	50≤€<100	100≤€<500
SE605	Dopłaty do działalności operacyjnej	zł	21 465	41 761	93 773		
SE610	Dopłaty do produkcji roślinnej	zł	26	35	8		
SE611	Dopłaty wyrównawcze / płatności obszarowe	zł	0	0	0		
SE612	Dopłaty za odlogowanie	zł	0	0	0		
SE613	Pozostałe dopłaty do produkcji roślinnej	zł	0	0	0		
SE615	Dopłaty do produkcji zwierzęcej	zł	303	519	728		
SE616	Saldo dopłat i kar do produkcji mleka	zł	303	403	301		
SE617	Dopłaty do pozostałej produkcji bydłowej	zł	0	0	0		
SE618	Dopłaty do produkcji owiec i kóz	zł	0	116	427		
SE619	Pozostałe dopłaty do produkcji zwierzęcej	zł	0	0	0		
SE620	Pozostałe dopłaty	zł	0	0	0		
SE621	Dopłaty rolnośrodowiskowe	zł	7 717	14 235	32 724		
SE622	Dopłaty do obszarów o niekorzystnych warunkach gospodarowania (LFA)	zł	1 630	3 221	6 962		
SE623	Inne dopłaty do rozwoju obszarów wiejskich	zł	2 340	4 149	521		
SE624	Dopłaty do rozwoju obszarów wiejskich	zł	11 687	21 605	40 207		
SE625	Dopłaty do zużycia pośredniego	zł	297	570	1 790		
SE626	Dopłaty do kosztów czynników zewnętrznych	zł	0	0	0		
SE630	Płatności "decoupled"	zł	6 797	14 387	39 530		
SE631	Jednolita płatność na gospodarstwo	zł	0	0	0		
SE632	Jednolita płatność obszarowa	zł	6 797	14 387	39 530		
SE650	Wsparcie specjalne	zł	329	554	736		
SE699	Pozostałe dopłaty	zł	2 355	4 645	11 510		

**Tabela 5.2-6 Salda dopłat i podatków według klas wielkości ekonomicznej**

Symbol	Zmienna	j.m.	Bardzo małe	Małe	Średnio-małe	Średnio-duże	Duże
			2≤€<8	8≤€<25	25≤€<50	50≤€<100	100≤€<500
SE600	Saldo dopłat i podatków dot. dział. operacyjnej	zł	20 615	40 648	91 797		
SE605	Dopłaty do działalności operacyjnej	zł	21 465	41 761	93 773		
SE395	Saldo podatku VAT (z wyłączeniem podatku VAT od inwestycji)	zł	-408	-469	-690		
SE390	Podatki	zł	442	645	1 287		
SE405	Saldo dopłat i podatków dot. dział. inwestycyjnej	zł	-287	308	1 340		
SE406	Dopłaty do inwestycji	zł	103	1 161	1 991		
SE407	Rekompensaty za rezygnację z produkcji mleka	zł	0	0	0		
SE408	Podatek VAT zapłacony od inwestycji	zł	389	853	651		

**Tabela 5.2-7 Dochód na gospodarstwo rolne według klas wielkości ekonomicznej**

Symbol	Zmienna	j.m.	Bardzo małe	Małe	Średnio-małe	Średnio-duże	Duże
			2≤€<8	8≤€<25	25≤€<50	50≤€<100	100≤€<500
SE131	Produkcja ogółem	zł	35 249	60 073	119 229		
SE275	Zużycie pośrednie	zł	21 180	33 158	62 419		
SE600	Saldo dopłat i podatków dot. dział. operacyjnej	zł	20 615	40 648	91 797		
SE410	Wartość dodana brutto	zł	34 684	67 562	148 606		
SE360	Amortyzacja	zł	8 137	14 527	25 372		
SE415	Wartość dodana netto	zł	26 548	53 036	123 234		
SE365	Koszty czynników zewnętrznych	zł	3 064	5 481	15 997		
SE405	Saldo dopłat i podatków dot. dział. inwestycyjnej	zł	-287	308	1 340		
SE420	Dochód z rodzinnego gospodarstwa rolnego	zł	23 198	47 863	108 578		

**Tabela 5.2-8 Dochód na osobę według klas wielkości ekonomicznej**

Symbol	Zmienna	j.m.	Bardzo małe	Małe	Średnio-małe	Średnio-duże	Duże
			2≤€<8	8≤€<25	25≤€<50	50≤€<100	100≤€<500
SE425	Wartość dodana netto na osobę pełnozatrudnioną	zł/AWU	16 892	28 919	59 449		
SE430	Dochód z rodzinnego gospodarstwa rolnego na osobę pełnozatrudnioną rodziny	zł/FWU	16 672	29 777	65 380		



**Tabela 5.2-9 Bilans finansowy na koniec roku obrachunkowego według klas wielkości ekonomicznej**

Symbol	Zmienna	j.m.	Bardzo małe	Małe	Średnio-małe	Średnio-duże	Duże
			2≤€<8	8≤€<25	25≤€<50	50≤€<100	100≤€<500
SE436	Aktywa ogółem	zł	302 117	569 809	1 077 764	.	.
SE441	Aktywa trwałe	zł	275 851	514 866	984 954	.	.
SE446	Ziemia, uprawy trwałe i kwoty produkcyjne	zł	173 443	319 403	613 965	.	.
SE450	Budynki	zł	70 310	101 040	156 711	.	.
SE455	Maszyny, urządzenia i śr. transportu	zł	28 060	82 034	178 552	.	.
SE460	Stado podstawowe (pleć żeńska)	zł	4 038	12 389	35 725	.	.
SE465	Aktywa obrotowe	zł	26 266	54 943	92 810	.	.
SE470	Stado obrotowe	zł	3 571	12 975	19 748	.	.
SE475	Zapasy produktów rolniczych	zł	10 214	22 106	36 167	.	.
SE480	Pozostałe aktywa obrotowe	zł	12 481	19 862	36 894	.	.
SE485	Zobowiązania ogółem	zł	1 398	20 978	72 883	.	.
SE490	Zobowiązania długoterminowe	zł	847	12 737	47 279	.	.
SE495	Zobowiązania krótkoterminowe	zł	551	8 241	25 604	.	.
SE501	Kapitał własny	zł	300 719	548 831	1 004 880	.	.

**Tabela 5.2-10 Wskaźniki finansowe według klas wielkości ekonomicznej**

Symbol	Zmienna	j.m.	Bardzo małe	Małe	Średnio-małe	Średnio-duże	Duże
			2≤€<8	8≤€<25	25≤€<50	50≤€<100	100≤€<500
SE506	Zmiana wartości kapitału własnego	zł	8 154	29 903	49 121	.	.
SE510	Średnia wartość kapitału gospodarstwa rolnego	zł	135 241	254 162	478 056	.	.
SE516	Inwestycje brutto	zł	3 043	13 973	25 036	.	.
SE521	Inwestycje netto	zł	-5 093	-554	-336	.	.
SE526	Przepływ pieniężny (1)	zł	29 523	54 556	125 578	.	.
SE530	Przepływ pieniężny (2)	zł	25 308	38 916	88 688	.	.
SE532	Relacja przepływów pieniężnych (2) do aktywów ogółem	krotność	0,08	0,07	0,08	.	.

### 5.3. Grupowanie gospodarstw rolnych według powierzchni użytków rolnych (UAA6)

**Tabela 5.3-1 Próba gospodarstw według powierzchni użytków rolnych**

Symbol	Zmienna	j.m.	Bardzo małe	Małe	Średnio-małe	Średnio-duże	Duże	Bardzo duże
			(ha≤5)	(5<ha≤10)	(10<ha≤20)	(20<ha≤30)	(30<ha≤50)	(ha>50)
SYS03	Liczba gospodarstw w próbie		5	59	94	36	36	40
SYS04	Kurs wymiany jedn. monetarnej kraju członkowskiego na euro		4,1206	4,1206	4,1206	4,1206	4,1206	4,1206

**Tabela 5.3-2 Wybrane informacje o produkcji według powierzchni użytków rolnych**

Symbol	Zmienna	j.m.	Bardzo małe	Małe	Średnio-małe	Średnio-duże	Duże	Bardzo duże
			(ha≤5)	(5<ha≤10)	(10<ha≤20)	(20<ha≤30)	(30<ha≤50)	(ha>50)
SE005	Wielkość ekonomiczna	euro	.	9 487,4	13 020,8	18 102,8	29 969,6	68 510,8
SE010	Nakłady pracy ogółem	AWU	.	1,802	1,828	1,689	2,148	2,610
SE011	Czas pracy ogółem	godz	.	4 005	4 042	3 863	4 794	5 931
SE015	Nakłady pracy własnej	FWU	.	1,552	1,556	1,603	1,638	1,524
SE016	Czas pracy własnej	godz	.	3 472	3 465	3 679	3 711	3 625
SE020	Nakłady pracy najemnej	AWU	.	0,251	0,272	0,086	0,510	1,086
SE021	Czas pracy najemnej	godz	.	532	577	184	1 083	2 306
SE025	Powierzchnia użytków rolnych	ha	.	7,8	14,5	24,7	38,9	120,6
SE030	Powierzchnia dodzierżawionych użytków rolnych	ha	.	0,8	2,3	4,0	9,5	49,6
SE035	Zboża	ha	.	2,68	4,98	5,38	13,19	46,13
SE041	Pozostałe uprawy polowe	ha	.	0,90	0,99	1,77	3,24	5,32
SE042	Uprawy energetyczne	ha	.	0,00	0,00	0,00	0,00	0,00
SE046	Warzywa i kwiaty	ha	.	0,41	0,59	0,15	0,72	0,88
SE050	Winnice	ha	.	0,00	0,00	0,00	0,00	0,00
SE054	Uprawy trwałe	ha	.	0,91	1,23	1,60	1,56	6,54
SE055	Sady	ha	.	0,91	1,23	1,60	1,12	6,54
SE060	Gaje oliwne	ha	.	0,00	0,00	0,00	0,00	0,00
SE065	Pozostałe uprawy trwałe	ha	.	0,00	0,00	0,00	0,45	0,00
SE071	Uprawy pastewne	ha	.	2,78	6,45	15,47	19,87	57,20
SE072	Odłogi	ha	.	0,09	0,24	0,29	0,32	4,36
SE073	Ugory	ha	.	0,00	0,00	0,00	0,00	0,00
SE074	Powierzchnia użytków rolnych wyłączona z produkcji	ha	.	0,09	0,24	0,30	0,32	4,51
SE075	Lasy	ha	.	1,08	1,90	1,39	2,58	7,88
SE080	Zwierzęta ogółem	LU	.	6,7	7,4	12,8	12,4	38,2
SE085	Krowy mleczne	LU	.	2,19	3,06	3,71	2,11	7,99
SE090	Pozostałe bydło	LU	.	1,38	2,38	5,91	5,11	15,19
SE095	Owce i kozy	LU	.	0,22	0,17	1,32	1,56	0,88
SE100	Trzoda chlewna	LU	.	1,13	0,96	0,98	0,67	1,42
SE105	Drób	LU	.	1,65	0,23	0,57	1,40	11,87
SE110	Plon pszenicy	dt/ha	.	36,2	31,9	27,4	31,6	36,0
SE115	Plon kukurydzy	dt/ha	.	70,3	0,0	75,5	80,0	40,0
SE120	Obsada zwierząt	LU/ha	.	1,32	0,84	0,69	0,43	0,39
SE125	Wydajność mleczna krów	kg/krowe	.	2 820	3 375	3 539	3 416	3 194

**Tabela 5.3-3 Wartość produkcji według wielkości powierzchni użytków rolnych**

Symbol	Zmienna	j.m.	Bardzo małe	Małe	Średnio-małe	Średnio-duże	Duże	Bardzo duże
			(ha≤5)	(5<ha≤10)	(10<ha≤20)	(20<ha≤30)	(30<ha≤50)	(ha>50)
SE131	Produkcja ogółem	zł		50 868	57 743	58 613	116 407	269 358
SE132	Relacja produkcji ogółem do kosztów ogółem	krotność		1,27	1,21	1,08	1,04	1,12
SE135	Produkcja roślinna	zł		29 378	32 571	24 925	82 871	118 227
SE136	Produkcja roślinna na 1 ha	zł/ha		3 827	2 288	1 022	2 148	1 019
SE140	Zboża	zł		5 401	9 187	9 306	20 415	66 099
SE145	Rośliny białkowe	zł		1 056	1 070	2 874	2 003	5 482
SE146	Uprawy energetyczne	zł		0	0	0	0	0
SE150	Ziemniaki	zł		2 579	2 237	1 201	4 510	626
SE155	Buraki cukrowe	zł		189	0	0	0	0
SE160	Rośliny oleiste	zł		32	131	30	1 207	1 887
SE165	Rośliny przemysłowe	zł		0	1 438	0	0	42
SE170	Warzywa i kwiaty	zł		10 548	8 989	2 067	46 980	10 786
SE175	Owoce	zł		7 522	5 930	3 884	837	17 883
SE180	Owoce cytrusowe	zł		0	0	0	0	0
SE185	Wina i winogrona	zł		0	0	0	0	0
SE190	Oliwki i olej z oliwek	zł		0	0	0	0	0
SE195	Uprawy pastewne	zł		1 214	3 076	4 974	3 905	11 248
SE200	Inne produkty pochodzenia roślinnego	zł		837	512	589	3 014	4 173
SE206	Produkcja zwierzęca	zł		19 870	22 805	32 313	30 786	144 169
SE207	Produkcja zwierzęca na 1 LU	zł/LU		2 952	3 076	2 521	2 492	3 776
SE211	Różnica wartości zwierząt	zł		-544	-603	537	-285	-2 323
SE216	Mleko i przetwory z mleka krowiego	zł		5 911	11 025	13 458	7 094	28 809
SE220	Żywiec wołowy	zł		4 147	5 874	11 404	10 780	23 803
SE225	Żywiec wieprzowy	zł		3 479	2 823	2 608	2 094	4 205
SE230	Żywiec barani i kozi	zł		248	17	1 529	1 407	704
SE235	Żywiec drobiowy	zł		-451	207	266	4 117	7 132
SE240	Jaja	zł		5 851	556	2 144	1 897	79 357
SE245	Mleko i przetwory z mleka owczego i koziego	zł		72	734	60	502	369
SE251	Inne zwierzęta i produkty zwierzęce	zł		613	1 569	843	2 896	-211
SE256	Pozostała produkcja	zł		1 619	2 367	1 375	2 751	6 963
SE260	Przekazania do gospodarstwa domowego	zł		1 872	1 731	1 092	2 136	1 262
SE265	Zużycie wewnętrzne	zł		5 684	8 090	9 674	11 089	16 835

**Tabela 5.3-4 Koszty według wielkości powierzchni użytków rolnych**

Symbol	Zmienna	j.m.	Bardzo małe	Małe	Średnio-małe	Średnio-duże	Duże	Bardzo duże
			(ha≤5)	(5<ha≤10)	(10<ha≤20)	(20<ha≤30)	(30<ha≤50)	(ha>50)
SE270	Koszty ogółem	zł	.	39 971	47 583	54 041	112 297	240 541
SE275	Zużycie pośrednie	zł	.	25 968	28 575	35 759	71 773	161 889
SE281	Koszty bezpośrednie	zł	.	13 852	13 438	17 317	37 782	88 295
SE284	Koszty bezpośrednie produkcji roślinnej na 1 ha	zł/ha	.	766	302	181	641	241
SE285	Nasiona i sadzonki	zł	.	3 381	1 902	2 152	16 574	10 613
SE290	Nasiona i sadzonki własne	zł	.	974	1 032	1 171	2 226	4 287
SE295	Nawozy	zł	.	922	973	660	3 971	11 251
SE300	Środki ochrony roślin	zł	.	316	308	243	1 638	3 565
SE305	Pozostałe koszty bezpośrednie produkcji roślinnej	zł	.	1 331	1 189	1 422	2 739	3 634
SE309	Koszty bezpośrednie produkcji zwierzęcej na 1 LU	zł/LU	.	1 174	1 223	1 002	1 041	1 550
SE310	Pasze dla zwierząt żywionych w systemie wypasowym	zł	.	2 661	5 736	8 584	7 135	13 608
SE315	Pasze dla zwierząt żywionych w systemie wypasowym, wytworzone w gosp. rol.	zł	.	2 476	5 042	5 918	6 038	8 421
SE320	Pasze dla zwierząt ziarnożernych	zł	.	4 522	2 395	3 119	3 925	40 946
SE325	Pasze dla zwierząt ziarnożernych, wytworzone w gosp. rol.	zł	.	2 271	1 963	2 661	2 493	3 197
SE330	Pozostałe koszty bezpośrednie produkcji zwierzęcej	zł	.	718	935	1 137	1 800	4 626
SE331	Koszty bezpośrednie produkcji leśnej	zł	.	0	0	0	0	51
SE336	Koszty ogólnogospodarcze	zł	.	12 116	15 137	18 443	33 992	73 594
SE340	Koszty utrzymania maszyn i budynków	zł	.	3 433	4 494	5 576	9 623	28 926
SE345	Energia	zł	.	4 588	6 368	8 478	15 684	32 608
SE350	Usługi	zł	.	1 600	1 474	1 882	2 565	5 976
SE356	Pozostałe koszty ogólnogospodarcze	zł	.	2 495	2 800	2 507	6 120	6 084
SE360	Amortyzacja	zł	.	9 491	13 118	15 556	25 358	40 563
SE365	Koszty czynników zewnętrznych	zł	.	4 512	5 890	2 726	15 165	38 089
SE370	Wynagrodzenia	zł	.	3 951	4 652	1 185	9 069	22 645
SE375	Czynsze	zł	.	152	518	642	1 850	9 197
SE380	Odsetki	zł	.	409	720	899	4 247	6 247

**Tabela 5.3-5 Dopłaty do działalności operacyjnej gospodarstwa według wielkości powierzchni użytków rolnych**

Symbol	Zmienna	j.m.	Bardzo małe	Małe	Średnio-małe	Średnio-duże	Duże	Bardzo duże
			(ha≤5)	(5<ha≤10)	(10<ha≤20)	(20<ha≤30)	(30<ha≤50)	(ha>50)
SE605	Dopłaty do działalności operacyjnej	zi	.	24 398	28 825	49 656	69 759	207 092
SE610	Dopłaty do produkcji roślinnej	zi	.	23	37	2	50	119
SE611	Dopłaty wyrównawcze / płatności obszarowe	zi	.	0	0	0	0	0
SE612	Dopłaty za odłogowanie	zi	.	0	0	0	0	0
SE613	Pozostałe dopłaty do produkcji roślinnej	zi	.	0	0	0	0	0
SE615	Dopłaty do produkcji zwierzęcej	zi	.	742	389	381	538	540
SE616	Saldo dopłat i kar do produkcji mleka	zi	.	634	389	69	137	257
SE617	Dopłaty do pozostałej produkcji bydłowej	zi	.	0	0	0	0	0
SE618	Dopłaty do produkcji owiec i kóz	zi	.	108	0	312	401	283
SE619	Pozostałe dopłaty do produkcji zwierzęcej	zi	.	0	0	0	0	0
SE621	Dopłaty rolnośrodowiskowe	zi	.	6 234	10 710	18 233	24 188	77 512
SE622	Dopłaty do obszarów o niekorzystnych warunkach gospodarowania (LFA)	zi	.	1 355	2 072	4 454	6 740	12 565
SE623	Inne dopłaty do rozwoju obszarów wiejskich	zi	.	8 114	1 406	2 500	1 309	2 851
SE624	Dopłaty do rozwoju obszarów wiejskich	zi	.	15 703	14 188	25 187	32 237	92 927
SE625	Dopłaty do zużycia pośredniego	zi	.	255	416	668	1 375	3 767
SE626	Dopłaty do kosztów czynników zewnętrznych	zi	.	0	0	0	0	0
SE630	Płatności "decoupled"	zi	.	5 520	10 287	17 532	27 648	85 683
SE631	Jednolita płatność na gospodarstwo	zi	.	0	0	0	0	0
SE632	Jednolita płatność obszarowa	zi	.	5 520	10 287	17 532	27 648	85 683
SE650	Wsparcie specjalne	zi	.	765	426	383	587	659
SE699	Pozostałe dopłaty	zi	.	2 155	3 508	5 887	7 912	24 055

**Tabela 5.3-6 Salda dopłat i podatków według powierzchni użytków rolnych**

Symbol	Zmienna	j.m.	Bardzo małe	Małe	Średnio-małe	Średnio-duże	Duże	Bardzo duże
			(ha≤5)	(5<ha≤10)	(10<ha≤20)	(20<ha≤30)	(30<ha≤50)	(ha>50)
SE600	Saldo dopłat i podatków dot. dział. operacyjnej	zł	.	23 885	28 178	47 993	67 445	204 183
SE605	Dopłaty do działalności operacyjnej	zł	.	24 398	28 825	49 656	69 759	207 092
SE395	Saldo podatku VAT (z wyłączeniem podatku VAT od inwestycji)	zł	.	-176	-44	-919	-1 224	144
SE390	Podatki	zł	.	337	602	744	1 090	3 053
SE405	Saldo dopłat i podatków dot. dział. inwestycyjnej	zł	.	-90	203	-85	719	2 017
SE406	Dopłaty do inwestycji	zł	.	193	987	851	2 078	2 860
SE407	Rekompensaty za rezygnację z produkcji mleka	zł	.	0	0	0	0	0
SE408	Podatek VAT zapłacony od inwestycji	zł	.	283	784	937	1 360	844

**Tabela 5.3-7 Dochód na gospodarstwo rolne według powierzchni użytków rolnych**

Symbol	Zmienna	j.m.	Bardzo małe	Małe	Średnio-małe	Średnio-duże	Duże	Bardzo duże
			(ha≤5)	(5<ha≤10)	(10<ha≤20)	(20<ha≤30)	(30<ha≤50)	(ha>50)
SE131	Produkcja ogółem	zł	.	50 868	57 743	58 613	116 407	269 358
SE275	Zużycie pośrednie	zł	.	25 968	28 575	35 759	71 773	161 889
SE600	Saldo dopłat i podatków dot. dział. operacyjnej	zł	.	23 885	28 178	47 993	67 445	204 183
SE410	Wartość dodana brutto	zł	.	48 785	57 346	70 847	112 079	311 651
SE360	Amortyzacja	zł	.	9 491	13 118	15 556	25 358	40 563
SE415	Wartość dodana netto	zł	.	39 294	44 228	55 291	86 720	271 089
SE365	Koszty czynników zewnętrznych	zł	.	4 512	5 890	2 726	15 165	38 089
SE405	Saldo dopłat i podatków dot. dział. inwestycyjnej	zł	.	-90	203	-85	719	2 017
SE420	Dochód z rodzinnego gospodarstwa rolnego	zł	.	34 692	38 541	52 480	72 274	235 016

**Tabela 5.3-8 Dochód na osobę według powierzchni użytków rolnych**

Symbol	Zmienna	j.m.	Bardzo małe	Małe	Średnio-małe	Średnio-duże	Duże	Bardzo duże
			(ha≤5)	(5<ha≤10)	(10<ha≤20)	(20<ha≤30)	(30<ha≤50)	(ha>50)
SE425	Wartość dodana netto na osobę pełnozatrudnioną	zł/AWU	.	21 801	24 201	32 738	40 366	103 875
SE430	Dochód z rodzinnego gospodarstwa rolnego na osobę pełnozatrudnioną rodziny	zł/FWU	.	22 360	24 777	32 749	44 122	148 303

**Tabela 5.3-9 Bilans finansowy na koniec roku obrachunkowego według powierzchni użytków rolnych**

Symbol	Zmienna	j.m.	Bardzo małe	Małe	Średnio-małe	Średnio-duże	Duże	Bardzo duże
			(ha≤5)	(5<ha≤10)	(10<ha≤20)	(20<ha≤30)	(30<ha≤50)	(ha>50)
SE436	Aktywa ogółem	zł	.	302 104	474 744	605 967	1 135 454	2 011 627
SE441	Aktywa trwałe	zł	.	270 318	425 357	550 154	1 048 887	1 842 346
SE446	Ziemia, uprawy trwałe i kwoty produkcyjne	zł	.	150 906	257 926	350 556	642 231	1 245 401
SE450	Budynki	zł	.	69 652	91 713	106 443	223 369	179 590
SE455	Maszyny, urządzenia i śr. transportu	zł	.	42 647	65 128	71 633	161 548	364 644
SE460	Stado podstawowe (pleć żeńska)	zł	.	7 113	10 589	21 522	21 739	52 712
SE465	Aktywa obrotowe	zł	.	31 785	49 387	55 814	86 567	169 281
SE470	Stado obrotowe	zł	.	7 110	11 234	13 430	20 501	50 200
SE475	Zapasy produktów rolniczych	zł	.	13 440	20 203	22 787	32 113	52 003
SE480	Pozostałe aktywa obrotowe	zł	.	11 236	17 950	19 596	33 952	67 077
SE485	Zobowiązania ogółem	zł	.	9 315	14 554	22 810	92 710	187 744
SE490	Zobowiązania długoterminowe	zł	.	1 385	10 245	17 145	67 688	146 392
SE495	Zobowiązania krótkoterminowe	zł	.	7 930	4 308	5 665	25 022	41 352
SE501	Kapitał własny	zł	.	292 789	460 190	583 157	1 042 744	1 823 883

**Tabela 5.3-10 Wskaźniki finansowe według powierzchni użytków rolnych**

Symbol	Zmienna	j.m.	Bardzo małe	Małe	Średnio-małe	Średnio-duże	Duże	Bardzo duże
			(ha≤5)	(5<ha≤10)	(10<ha≤20)	(20<ha≤30)	(30<ha≤50)	(ha>50)
SE506	Zmiana wartości kapitału własnego	zł	.	17 133	17 843	35 669	48 094	106 838
SE510	Średnia wartość kapitału gospodarstwa rolnego	zł	.	156 257	224 860	263 610	499 044	896 460
SE516	Inwestycje brutto	zł	.	8 996	9 660	9 487	29 243	80 236
SE521	Inwestycje netto	zł	.	-496	-3 458	-6 069	3 884	31 585
SE526	Przepływ pieniężny (1)	zł	.	38 870	46 100	62 399	88 456	268 186
SE530	Przepływ pieniężny (2)	zł	.	26 999	34 957	51 491	53 205	184 754
SE532	Relacja przepływów pieniężnych (2) do aktywów ogółem	krotność	.	0,09	0,07	0,08	0,05	0,09



## Literatura

- [1] Commission Decision 78/463/EEC: of 7 April 1978 establishing a Community typology for agricultural holdings.
- [2] Commission Decision 85/377/EEC: of 7 June 1985 establishing a Community typology for agricultural holdings.
- [3] Commission Regulation (EC) 1242/2008: of 8 December 2008 establishing a Community typology for agricultural holdings.
- [4] Commission Regulation (EC) 867/2009: of 21 September 2009 amending and correcting Regulation (EC) No 1242/2008 establishing a Community typology for agricultural holdings.
- [5] Commission Regulation (EC) No 868/2008 of 3 September 2008 on the farm return to be used for determining the incomes of agricultural holdings and analysing the business operation of such holdings.
- [6] Commission Regulation (EC) No 781/2009 of 27 August 2009 amending Regulation (EC) No 868/2008 on farm return to be used for determining the incomes of agricultural holdings and analysing the business operation of such holdings.
- [7] Commission Regulation (EC) No 1291/2009 of 18 December 2009 concerning the selection of returning holdings for the purpose of determining incomes of agricultural holdings.
- [8] FADN. An A to Z of methodology. Office for Official Publications of the European Communities. Luxemburg 1989.
- [9] Goraj L., Osuch D., Sierański W., Ziętek I.: Plan wyboru próby gospodarstw rolnych Polskiego FADN od roku obrachunkowego 2010 wersja z dnia 05-06-2010. IERiGŻ-PIB, Warszawa, 2010.
- [10] Goraj L., Cholewa I., Osuch D.: Opracowanie algorytmów do wyliczenia typologii gospodarstw rolnych. Ekspertyza wykonana na potrzeby GUS, maszynopis IERiGŻ-PIB, Warszawa, 2011.
- [11] Goraj L., Cholewa I., Osuch D., Płonka R.: Analiza skutków zmian we Wspólnotowej Typologii Gospodarstw Rolnych. IERiGŻ-PIB, Warszawa, 2010.
- [12] [http://ec.europa.eu/agriculture/rica/index\\_en.cfm](http://ec.europa.eu/agriculture/rica/index_en.cfm)
- [13] [http://circa.europa.eu/Public/irc/agri/rica/library?l=/information\\_documentatio/basic\\_definitions/variables-finalpdf/\\_EN\\_1.0\\_&a=d](http://circa.europa.eu/Public/irc/agri/rica/library?l=/information_documentatio/basic_definitions/variables-finalpdf/_EN_1.0_&a=d)
- [14] [http://circa.europa.eu/Public/irc/agri/rica/library?l=/information\\_documentatio/basic\\_definitions/ricc\\_1256\\_2012pdf/\\_EN\\_1.0\\_&a=d](http://circa.europa.eu/Public/irc/agri/rica/library?l=/information_documentatio/basic_definitions/ricc_1256_2012pdf/_EN_1.0_&a=d)
- [15] RI/CC 1256 Rev. 7. Farm Return Data Definitions. EUROPEAN COMMISSION. Brussels February 2012.
- [16] RI/CC 1296. The weighting system for the EU-FADN results. EUROPEAN COMMISSION. Brussels 1999.
- [17] RI/CC 882 Rev. 9.1 Definitions of Variables used in FADN standard results. EUROPEAN COMMISSION. Brussels October 2012.

- [18] RI/CC 1500 Rev. 3 Typology Handbook. EUROPEAN COMMISSION. Brussels October 2009.
- [19] RI/CC 1525 The new typology applied to FADN 2007. EUROPEAN COMMISSION. Brussels March 2009.
- [20] RI/CC 1529 The OGA of the holding in FADN. EUROPEAN COMMISSION. Brussels June 2009.
- [21] Regulation No 79/65/EEC of the Council of 15 June 1965 setting up a network for the collection of accountancy data on the incomes and business operation of agricultural holdings in the European Economic Community.
- [22] Ustawa z dnia 29 listopada 2000 r. o zbieraniu i wykorzystywaniu danych rachunkowych z gospodarstw rolnych (Dz. U. Nr 3 poz. 20 z 2001 r. z późniejszymi zmianami).
- [23] Skarżyńska A., Goraj L., Ziętek I.: Metodologia SGM "2002" dla typologii gospodarstw rolnych w Polsce. IERiGŻ-PIB, Warszawa, 2005.
- [24] Ziętek I.: Współczynniki standardowej nadwyżki bezpośredniej „2004” dla typologii gospodarstw rolnych w Polsce. Raport PW nr 88, IERiGŻ-PIB, Warszawa, 2008.

**EGZEMPLARZ BEZPŁATNY**

*Druk i oprawa: Dział Wydawnictw IERiGŻ-PIB*