



Struktura indywidualnych gospodarstw rolnych prowadzących rachunkowość w ramach Polskiego FADN w latach 2004 - 2007

Warszawa 2007



Struktura indywidualnych gospodarstw rolnych prowadzących rachunkowość w ramach Polskiego FADN w latach 2004 - 2007

OPRACOWAŁ ZESPÓŁ:

mgr inż. Katarzyna Bańkowska

mgr Paweł Michalak

Witold Sierański

pod kierunkiem dr Lecha Goraja

Warszawa 2007

Spis treści

Pojęcia użyte w opracowaniu	4
Wykaz stosowanych klas wielkości ekonomicznej gospodarstw	4
Wykaz ogólnych typów rolniczych gospodarstw (GTF)	4
Wstęp	5
1. Regiony SGM i FADN	5
2. Struktura gospodarstw wg wielkości ekonomicznej w latach 2004-2007	6
3. Struktura gospodarstw wg typów produkcyjnych GTF 2004-2007	14
Podsumowanie	22
Spis tabel i wykresów	23
Załączniki	24
Załącznik 1	24
Załącznik 2	27
Załącznik 3	29

Pojęcia użyte w opracowaniu

- FADN – Sieć Danych Rachunkowych z Gospodarstw Rolnych (ang. Farm Accountancy Data Network) dla systemu w Polsce nazwanego Polski FADN,
- SGM – Standardowa Nadwyżka Bezpośrednia (ang. Standard Gross Margin),
- ESU – Europejska Jednostka Wielkości (ang. European Size Unit),
- ES – symbol klasy wielkości ekonomicznej (ang. Economic Size),
- GTF – typ ogólny gospodarstwa (ang. General Type of Farming).

Wykaz stosowanych klas wielkości ekonomicznej gospodarstw

Wyszczególnienie	Klasy wielkości ekonomicznej							
Symbol klasy ES	2 - 3	4 - 6	7	8	9	11	12	13-14
Przedział wielkości ekonomicznej w ESU ¹	2 - 6	6 - 16	16-40	40-100	100-250	250-500	500-1000	=> 1000

Wykaz ogólnych typów rolniczych gospodarstw (GTF)

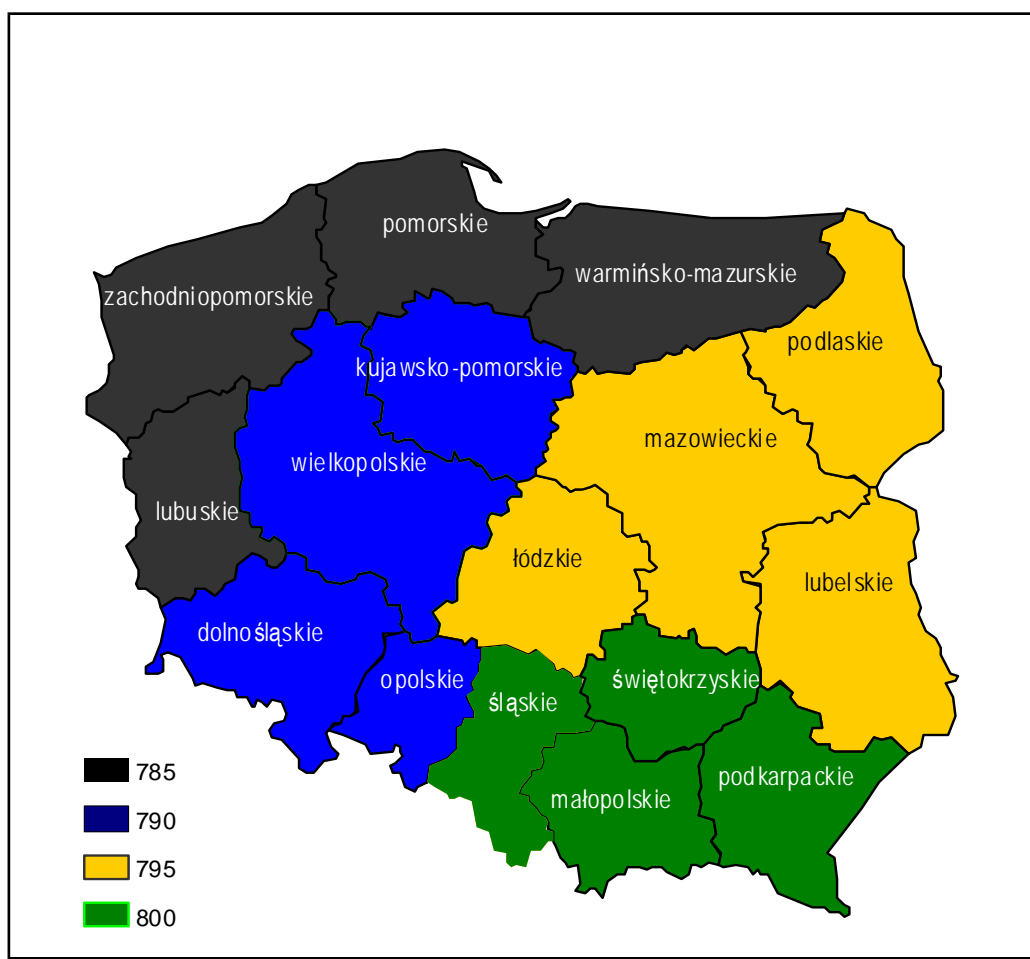
Symbol typu	Nazwa typu
1	Specjalizujące się w uprawach polowych (zbożowe, oleiste, białkowe)
2	Specjalizujące się w uprawach ogrodnich (warzywa, kwiaty, grzyby)
3	Specjalizujące się w uprawach trwałych (winnice, sady, inne trwałe)
4	Specjalizujące się w chowie zwierząt żywionych systemem wypasowym (bydło mleczne i opasowe, owce, kozy itp.)
5	Specjalizujące się w chowie zwierząt żywionych paszami treściwymi (trzoda, drób itp.)
6	Różne uprawy, łączone uprawy roślin polowych, ogrodnich i trwałych
7	Różne zwierzęta, łączona hodowla zwierząt żywionych systemem wypasowym i paszami treściwymi
8	Różne uprawy i zwierzęta, łączona produkcja roślinna i zwierzęca

¹ W przedziałach wielkości ekonomicznej np. 2 - 6 ESU faktycznie zawarte są wielkości od 2 do 5,99 ESU, a w przedziale 6 - 16 ESU faktycznie zawarte są wielkości od 6 do 15,99 ESU itd.

Wstęp

Na podstawie Powszechnego Spisu Rolnego przeprowadzonego w 2002 roku oraz wskaźników standardowej nadwyżki bezpośredniej - SGM „2000” sklasyfikowano gospodarstwa rolne w Polsce wg wielkości ekonomicznej i typu rolniczego (GTF) dla wyodrębnionych w Polsce 4 regionów FADN. Według tej klasyfikacji sporządzono „Plan wyboru próby gospodarstw rolnych Polskiego FADN”, który od 2004 roku do 2007 roku włącznie stanowił podstawę doboru gospodarstw rolnych do prowadzenia rachunkowości dla potrzeb Polskiego FADN.

1. Regiony SGM i FADN



<i>Nazwa i numer regionu FADN</i>		<i>Liczba gospodarstw wg planu wyboru</i>
Pomorze i Mazury	- 785	1640
Wielkopolska i Śląsk	- 790	3980
Mazowsze i Podlasie	- 795	5060
Małopolska i Pogórze	- 800	1420
POLSKA		12100

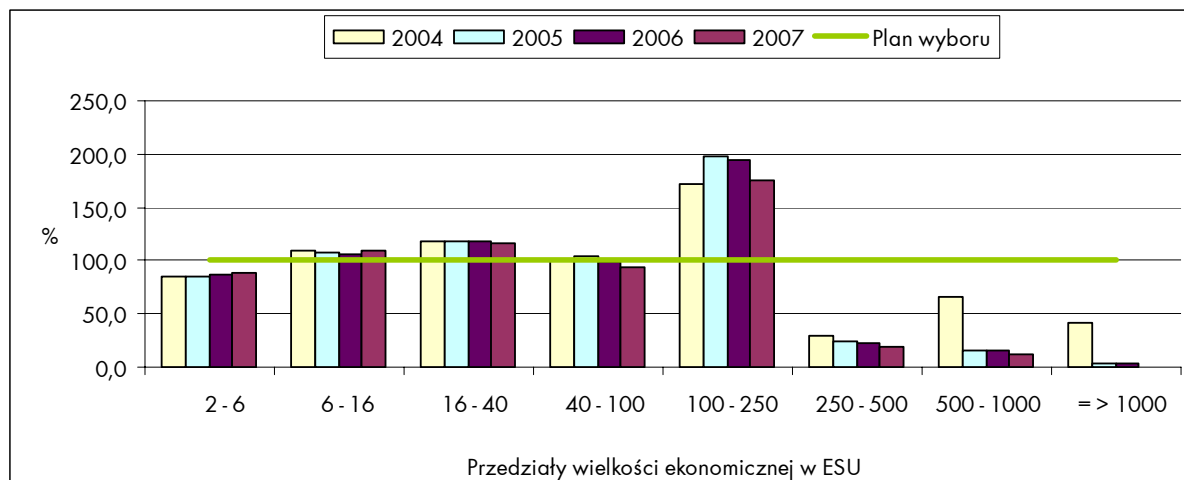
2. Struktura gospodarstw wg wielkości ekonomicznej w latach 2004-2007

**Tabela 1. Plan wyboru gospodarstw rolnych dla potrzeb Polskiego
FADN „2004” i jego realizacja w latach 2004-2007
w Polsce wg przedziałów wielkości ekonomicznej**

POLSKA					
Przedziały wielkości ekonomicznej w ESU	Plan wyboru 2004	Realizacja wyboru w latach			
		2004	2005	2006	2007
2 - 6	3449	2934	2913	2986	3030
6 - 16	4605	5027	4917	4907	5001
16 - 40	2692	3189	3188	3156	3131
40 - 100	1065	1078	1103	1063	1007
100 - 250	64	110	127	124	112
250 - 500	143	41	35	33	28
500 - 1000	53	35	8	8	6
=> 1000	29	12	1	1	0
Razem	12100	12426	12292	12278	12315

Źródło: Opracowanie własne.

Wykres 1. Wskaźniki realizacji planu wyboru gospodarstw w latach 2004-2007 w Polsce wg przedziałów wielkości ekonomicznej [%]



Źródło: Opracowanie własne.

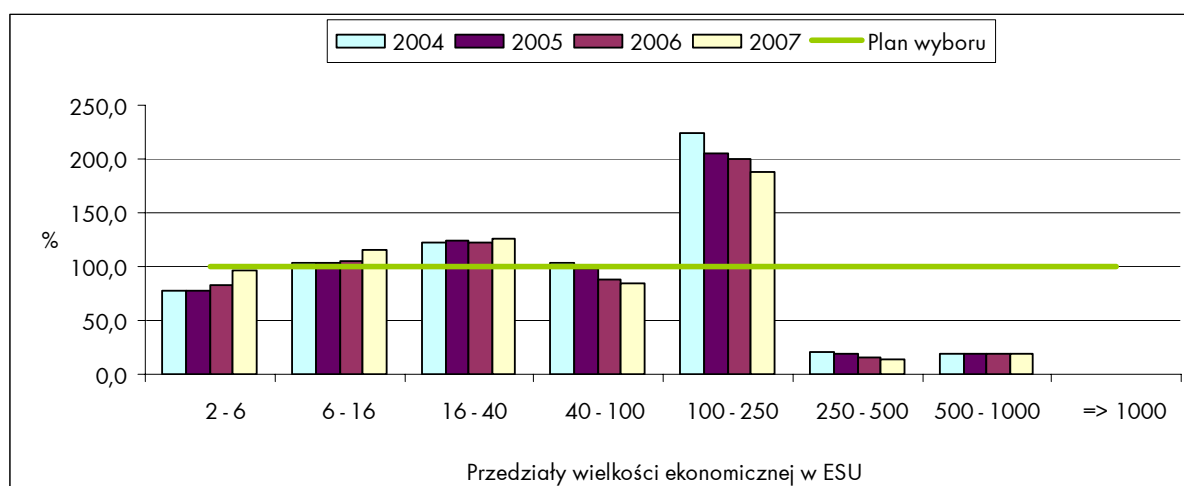
W przedziale od 2 do 6 ESU w latach 2004-2007 liczba gospodarstw biorących udział w badaniach była mniejsza od przyjętej w planie wyboru i nie podlegała większym zmianom. W przedziałach od 6 do 16 ESU i od 16 do 40 ESU liczba gospodarstw była po 6-18% większa od planu wyboru i również nie ulegała znaczącym zmianom. W przedziale od 40 do 100 ESU na przestrzeni 3 lat liczba gospodarstw była najbardziej zbliżona do założonej w planie wyboru. W przedziałach ponad 100 ESU w planie wyboru wyznaczono niewielkie liczby gospodarstw do badań i nadmiar/niedobór jednego gospodarstwa w przedziale znacząco wpływał na wskaźnik procentowy (np. w przedziale od 100 do 250 ESU liczba badanych gospodarstw o prawie 100% przekraczała plan wyboru, a w przedziale od 250 do 500 ESU wynosiła 25% potrzebnej liczby gospodarstw w przedziale).

Tabela 2. Plan wyboru gospodarstw rolnych dla potrzeb Polskiego FADN „2004” i jego realizacja w latach 2004-2007 w regionie 785 wg przedziałów wielkości ekonomicznej

REGION 785		Pomorze i Mazury			
Przedziały wielkości ekonomicznej w ESU	Plan wyboru 2004	Realizacja wyboru w latach			
		2004	2005	2006	2007
2 - 6	278	215	217	229	269
6 - 16	596	621	616	628	687
16 - 40	427	525	531	521	538
40 - 100	216	224	213	189	184
100 - 250	17	38	35	34	32
250 - 500	98	20	18	16	14
500 - 1000	11	2	2	2	2
=> 1000	0	0	0	0	0
Razem	1643	1645	1632	1619	1726

Źródło: Opracowanie własne.

Wykres 2. Wskaźniki realizacji planu wyboru gospodarstw w latach 2004-2007 w regionie 785 wg przedziałów wielkości ekonomicznej [%]



Źródło: Opracowanie własne.

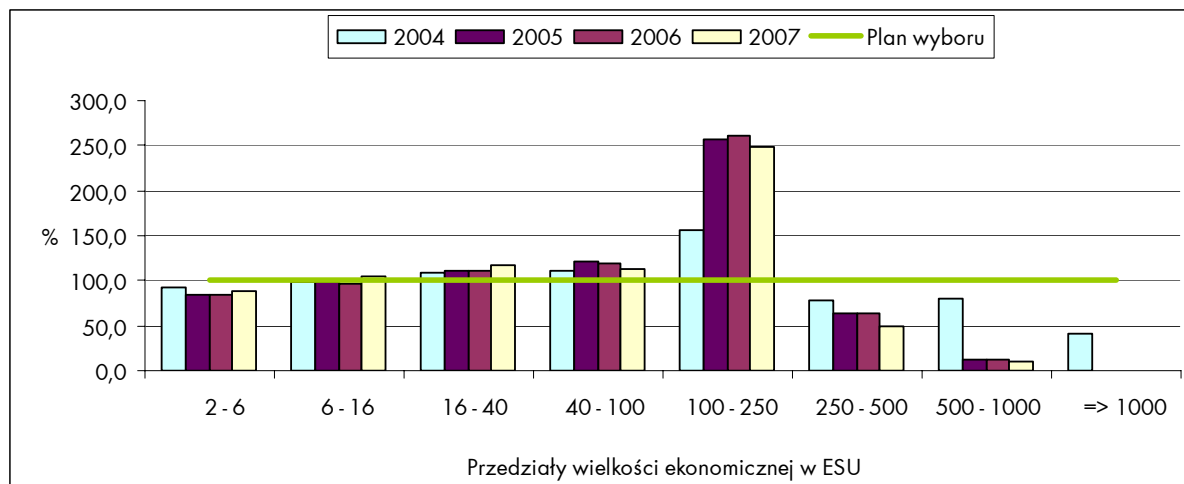
W przedziale 2 do 6 ESU występował niedobór gospodarstw jednak następowało powolne zbliżanie się liczby gospodarstw w stosunku do planu wyboru. W przedziale od 6 do 16 ESU utrzymywała się niewielka nadwyżka gospodarstw w stosunku do planu wyboru. W przedziale od 16 do 40 ESU utrzymywała się na zbliżonym poziomie kilkuprocentowa nadwyżka gospodarstw w stosunku do planu wyboru. W przedziale od 40 do 100 ESU w roku 2006 nastąpiło widoczne zmniejszenie ilości gospodarstw. W przedziale od 100 do 250 ESU sytuacja na przestrzeni lat wyglądała stabilnie - obserwowano znaczną (ok. 100%) nadwyżkę w stosunku do planu wyboru, lecz nie ulegała ona większym zmianom. Podobna sytuacja miała miejsce w przedziale 500 do 1000 ESU, w którym występował znaczny niedobór gospodarstw. W przedziale powyżej 1000 ESU nie zaplanowano gospodarstw do badań.

Tabela 3. Plan wyboru gospodarstw rolnych dla potrzeb Polskiego FADN „2004” i jego realizacja w latach 2004-2007 w regionie 790 wg przedziałów wielkości ekonomicznej

REGION 790		Wielkopolska i Śląsk			
Przedziały wielkości ekonomicznej w ESU	Plan wyboru	Realizacja wyboru w latach			
	2004	2004	2005	2006	2007
2 - 6	651	603	549	549	571
6 - 16	1440	1417	1408	1401	1503
16 - 40	1282	1398	1420	1432	1493
40 - 100	488	537	587	577	554
100 - 250	23	36	59	60	57
250 - 500	22	17	14	14	11
500 - 1000	40	32	5	5	4
= > 1000	29	12	0	0	0
Razem	3975	4052	4042	4038	4193

Źródło: Opracowanie własne.

Wykres 3. Wskaźniki realizacji planu wyboru gospodarstw w latach 2004-2007 w regionie 790 wg przedziałów wielkości ekonomicznej [%]



Źródło: Opracowanie własne.

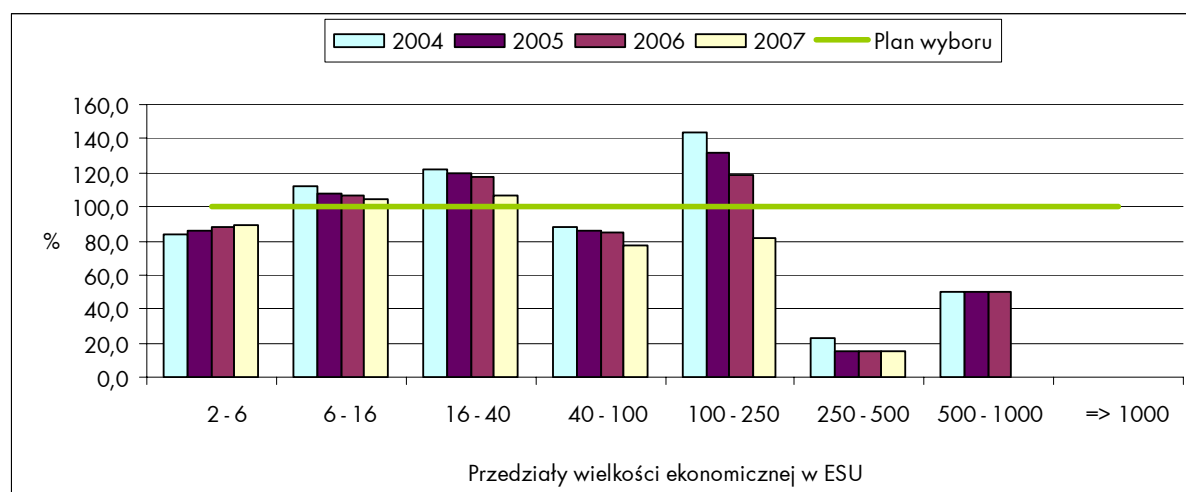
W przedziałach od 2 do 6 ESU i od 6 do 16 ESU występowały niewielkie niedobory gospodarstw w stosunku do planu wyboru, które w przedziale 6 do 16 ESU zniwelowały się w 2007 roku. Ilość gospodarstw w tych przedziałach w latach 2004-2006 nieznacznie spadała, by w 2007 r. przekroczyć próg planu wyboru. W przedziałach od 16 do 40 ESU, od 40 do 100 ESU występuje nieznaczna nadwyżka liczby gospodarstw w stosunku do planu wyboru, natomiast w przedziale od 100 do 250 ESU liczba gospodarstw była większa od planu wyboru od 50% w 2004 do 150% w kolejnych latach. W przedziale od 500 do 1000 ESU obserwowano gwałtowny spadek liczby gospodarstw w latach 2005-2007 w stosunku do liczby gospodarstw badanych w 2004 roku i w stosunku do planu wyboru. W przedziale najwyższym (powyżej 1000 ESU) w roku 2004 plan został wykonany tylko w 40%, a w latach 2005-2007 nie było w badaniach gospodarstw o tej wielkości ekonomicznej.

Tabela 4. Plan wyboru gospodarstw rolnych dla potrzeb Polskiego FADN „2004” i jego realizacja w latach 2004-2007 w regionie 795 wg przedziałów wielkości ekonomicznej

REGION 795		Mazowsze i Podlasie			
Przedziały wielkości ekonomicznej w ESU	Plan wyboru 2004	Realizacja wyboru w latach			
		2004	2005	2006	2007
2 - 6	1758	1482	1520	1558	1567
6 - 16	2168	2435	2341	2315	2258
16 - 40	831	1017	996	976	889
40 - 100	268	235	229	227	206
100 - 250	16	23	21	19	13
250 - 500	13	3	2	2	2
500 - 1000	2	1	1	1	0
=> 1000	0	0	0	0	0
Razem	5056	5196	5110	5098	4935

Źródło: Opracowanie własne.

Wykres 4. Wskaźniki realizacji planu wyboru gospodarstw w latach 2004-2007 w regionie 795 wg przedziałów wielkości ekonomicznej [%]



Źródło: Opracowanie własne.

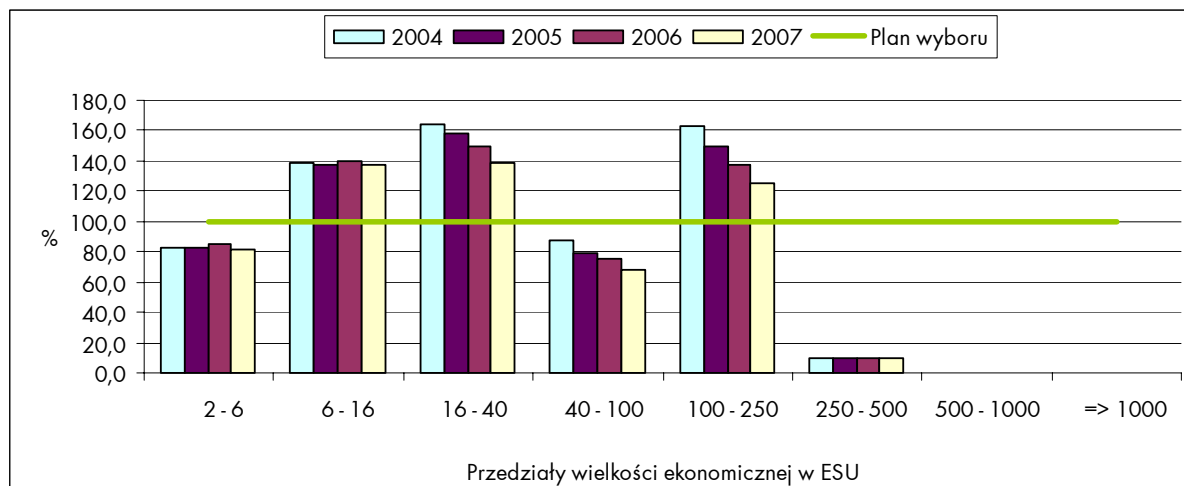
W przedziale wielkości od 2 do 6 ESU na przestrzeni lat 2004 - 2007 uwidaczniał się niedobór gospodarstw w stosunku do planu wyboru. Jednak ich liczba systematycznie wzrastała. W przedziałach od 6 do 16 ESU i od 16 do 40 ESU sytuacja była odwrotna - liczba gospodarstw była większa niż w planie wyboru, ale obserwowano tendencję zbliżania się liczby gospodarstw do założonej w planie wyboru. W przedziale od 40 do 100 ESU liczba gospodarstw była niższa od założonego planu wyboru i na przestrzeni czterech lat nastąpiło ich niewielkie zmniejszenie. W przedziale ponad 100 ESU założone w planie wyboru gospodarstw liczby były marginalne i nie miały wpływu na strukturę próby w Regionie, a w przedziale powyżej 1000 ESU nie było zaplanowane żadne gospodarstwo do badań i w latach 2004-2007 takich gospodarstw nie pozyskiwano.

Tabela 5. Plan wyboru gospodarstw rolnych dla potrzeb Polskiego FADN „2004” i jego realizacja w latach 2004-2007 w regionie 800 wg przedziałów wielkości ekonomicznej

REGION 800		Małopolska i Pogórze			
Przedziały wielkości ekonomicznej w ESU	Plan wyboru 2004	Realizacja wyboru w latach			
		2004	2005	2006	2007
2 - 6	762	634	627	650	623
6 - 16	401	554	552	563	553
16 - 40	152	249	241	227	211
40 - 100	93	82	74	70	63
100 - 250	8	13	12	11	10
250 - 500	10	1	1	1	1
500 - 1000	0	0	0	0	0
=> 1000	0	0	1	1	0
Razem	1426	1533	1508	1523	1461

Źródło: Opracowanie własne.

Wykres 5. Wskaźniki realizacji planu wyboru gospodarstw w latach 2004-2007 w regionie 800 wg przedziałów wielkości ekonomicznej [%]



Źródło: Opracowanie własne.

W przedziale od 2 do 6 ESU liczba gospodarstw była o ok. 15-20% niższa od przyjętej w planie wyboru. W przedziale od 6 do 16 ESU ilość gospodarstw w badaniach była większa od ujętej w planie wyboru. Na przestrzeni 4 lat badań w przedziale 6 do 16 ESU liczba ta utrzymywała się na stabilnym poziomie, natomiast w przedziale od 16 do 40 ESU liczba gospodarstw badanych była również większa od potrzeb, lecz obserwowano tu powolną tendencję zbliżania się do zaplanowanej liczby gospodarstw. W przedziale od 40 do 100 ESU liczba gospodarstw była nieznacznie mniejsza od zaplanowanej i miała tendencję spadkową. W przedziale wielkości od 100 do 250 ESU liczba gospodarstw była większa od zaplanowanej i systematycznie malała, a w przedziałach ponad 250 ESU planowana liczba gospodarstw w planie wyboru oraz w jego realizacji była marginalna i nie wpływała na próbę w Regionie.

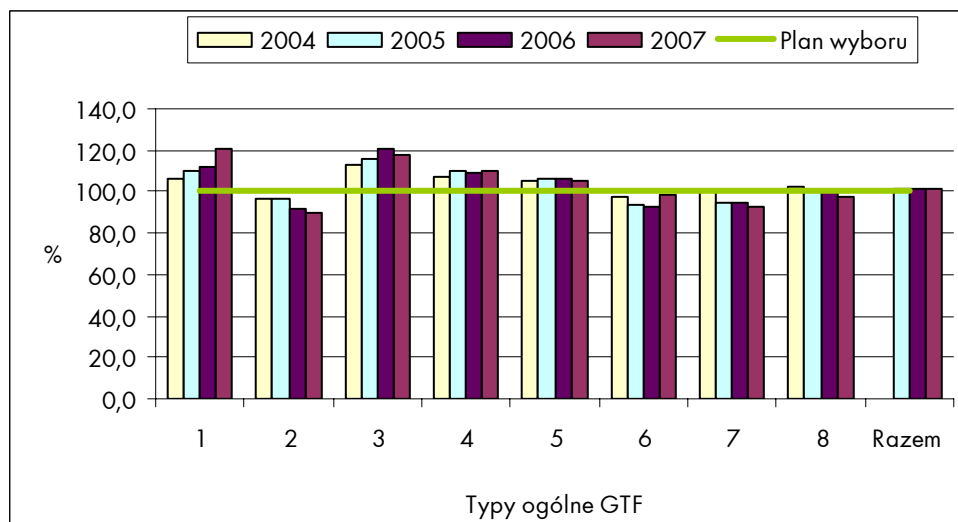
3. Struktura gospodarstw wg typów produkcyjnych GTF 2004-2007

**Tabela 6. Plan wyboru gospodarstw rolnych dla potrzeb Polskiego
FADN „2004” i jego realizacja w latach 2004-2007
w Polsce wg typu ogólnego gospodarstw**

POLSKA					
GTF	Plan wyboru 2004	Realizacja wyboru w latach			
		2004	2005	2006	2007
1	1251	1330	1371	1402	1506
2	673	651	651	620	604
3	368	416	427	444	432
4	1436	1539	1581	1567	1587
5	1766	1853	1869	1875	1863
6	937	910	882	867	921
7	3178	3177	3007	3009	2961
8	2491	2550	2504	2494	2441
Razem	12100	12426	12292	12278	12315

Źródło: Opracowanie własne.

Wykres 6. Wskaźniki realizacji planu wyboru gospodarstw w latach 2004-2007 w Polsce wg typu ogólnego gospodarstw [%]



Źródło: Opracowanie własne.

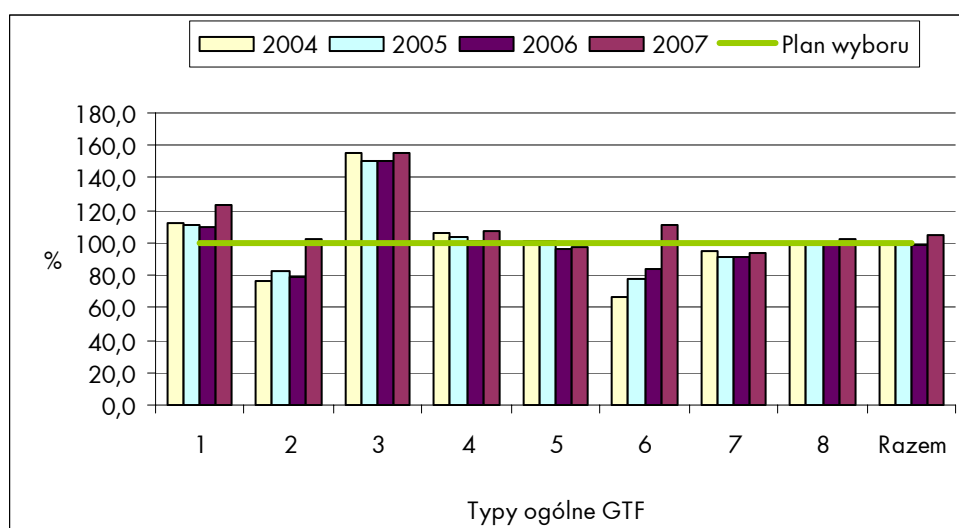
W typach pierwszym, czwartym i piątym liczby gospodarstw badanych były większe od przyjętych w planie wyboru. Podobna sytuacja występowała w typie trzecim o najmniejszej liczbie gospodarstw w próbie. Natomiast w typach drugim i szóstym liczby gospodarstw były nieznacznie mniejsze od zaplanowanych, a na przestrzeni 3 lat badań obserwowano ich dalszy powolny spadek w typie drugim oraz nieznaczną poprawę w typie szóstym. W najliczniej reprezentowanym typie siódmym liczba badanych gospodarstw była mniejsza niż założono to w planie wyboru i również miała tendencję spadkową. W typie ósmym liczba gospodarstw była nieznacznie mniejsza od przyjętej w planie wyboru i pomimo tendencji spadkowej sytuacja w tym typie była najbardziej stabilna. Na przestrzeni 3 lat pomimo wzrostu liczby gospodarstw ogółem nadwyżki nie przekraczały 2% planu.

Tabela 7. Plan wyboru gospodarstw rolnych dla potrzeb Polskiego FADN „2004” i jego realizacja w latach 2004-2007 w regionie 785 wg typu ogólnego gospodarstw

REGION 785		Pomorze i Mazury			
GTF	Plan wyboru 2004	Realizacja wyboru w latach			
		2004	2005	2006	2007
1	283	316	314	311	349
2	52	40	43	41	53
3	18	28	27	27	28
4	255	271	264	258	272
5	273	277	275	263	265
6	97	65	75	81	108
7	328	311	298	300	306
8	337	337	336	338	345
Razem	1643	1645	1632	1619	1726

Źródło: Opracowanie własne.

Wykres 7. Wskaźniki realizacji planu wyboru gospodarstw w latach 2004-2007 w regionie 785 wg typu ogólnego gospodarstw [%]



Źródło: Opracowanie własne.

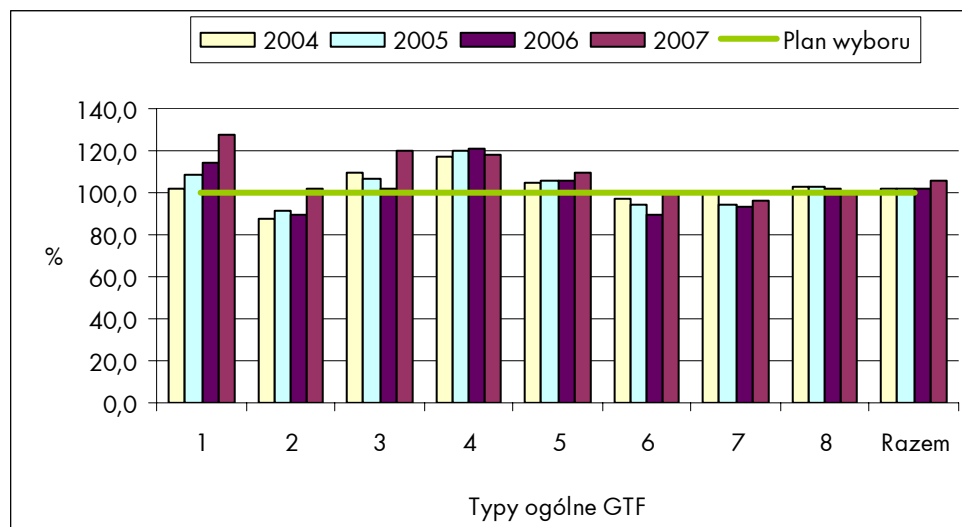
W pierwszym typie przez wszystkie trzy lata utrzymywała się nadwyżka gospodarstw w badaniach w stosunku do planu wyboru. W niezbyt licznych typach drugim utrzymywał się stabilny niewielki niedobór gospodarstw w stosunku do planu wyboru, który w 2007 r. został osiągnięty. W najmniej reprezentowanym typie trzecim występowała utrzymująca się nadwyżka gospodarstw w stosunku do planu wyboru. W typie czwartym i piątym ilości gospodarstw były stabilne i zbliżone do planu wyboru, a niewielka nadwyżka gospodarstw systematycznie się zmniejszała do roku 2006. W typie szóstym, po roku 2004, kiedy to liczba gospodarstw była o 33% mniejsza od planu wyboru, w kolejnych latach obserwowano zbliżanie liczby gospodarstw badanych do zaplanowanej, w roku 2007 uzyskano nadwyżkę 11,3%. W typie siódmym liczba badanych gospodarstw była stabilna, lecz nieco mniejsza niż założona w planie wyboru. W typie ósmym liczba gospodarstw badanych prawie odpowiadała liczbie ujętej w planie wyboru i była stabilna na przestrzeni 4 lat badań.

Tabela 8. Plan wyboru gospodarstw rolnych dla potrzeb Polskiego FADN „2004” i jego realizacja w latach 2004-2007 w regionie 790 wg typu ogólnego gospodarstw

REGION 790		Wielkopolska i Śląsk			
GTF	Plan wyboru 2004	Realizacja wyboru w latach			
		2004	2005	2006	2007
1	481	492	520	548	612
2	179	157	164	161	182
3	44	48	47	45	53
4	189	221	227	228	223
5	912	952	962	962	996
6	221	215	209	198	220
7	1079	1076	1019	1008	1036
8	870	891	894	888	871
Razem	3975	4052	4042	4038	4193

Źródło: Opracowanie własne.

Wykres 8. Wskaźniki realizacji planu wyboru gospodarstw w latach 2004-2007 w regionie 790 wg typu ogólnego gospodarstw [%]



Źródło: Opracowanie własne.

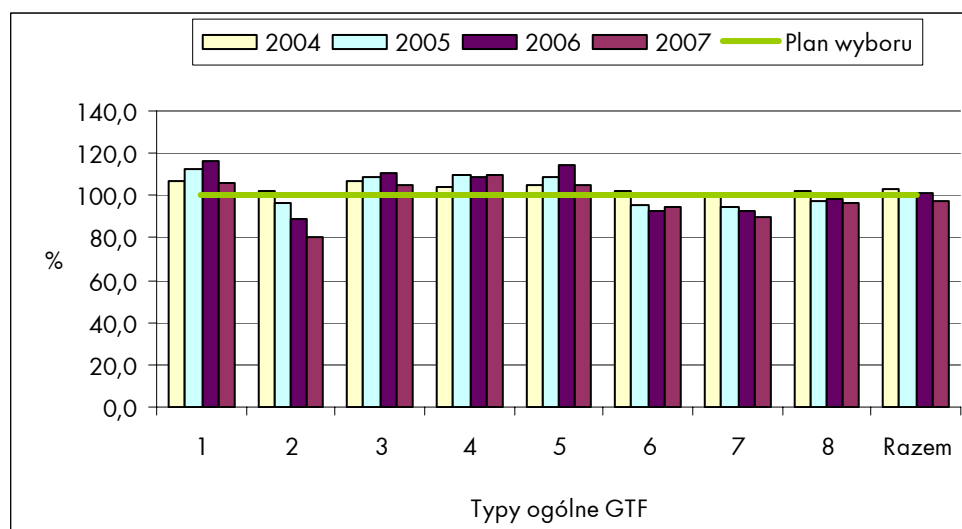
W typach pierwszym i piątym liczba badanych gospodarstw była nieznacznie większa niż w planie wyboru i na przestrzeni 4 lat badań utrzymywała się tendencja wzrostu liczby gospodarstw. W typie drugim liczba badanych gospodarstw była mniejsza niż zakładał plan wyboru i utrzymywała się na stałym poziomie by w 2007 roku zbliżyć się do stanu zaplanowanego. W typie trzecim (o małej reprezentacji) liczba gospodarstw badanych była prawie zgodna do założonej w planie wyboru, w 2007 roku odnotowano jej znaczny wzrost. W typie szóstym liczba badanych gospodarstw przez cały okres badań była mniejsza od zaplanowanej i systematycznie się zmniejszała przez 3 lata, a w roku 2007 odnotowano zmianę tej tendencji. W najliczniej reprezentowanym typie siódmym był trwały i powiększający się do 2006 roku niedobór gospodarstw w stosunku do planu wyboru. W typie ósmym liczba badanych gospodarstw była nieco większa niż to zaplanowano, ale sytuacja była stabilna, a odstępstwo od planu wyboru niewielkie.

Tabela 9. Plan wyboru gospodarstw rolnych dla potrzeb Polskiego FADN „2004” i jego realizacja w latach 2004-2007 w regionie 795 wg typu ogólnego gospodarstw

REGION 795		Mazowsze i Podlasie			
GTF	Plan wyboru 2004	Realizacja wyboru w latach			
		2004	2005	2006	2007
1	339	361	383	396	358
2	289	294	278	258	232
3	262	281	286	289	275
4	859	895	944	931	944
5	442	464	479	507	463
6	438	446	420	408	416
7	1456	1466	1371	1354	1310
8	971	989	949	955	937
Razem	5056	5196	5110	5098	4935

Źródło: Opracowanie własne.

Wykres 9. Wskaźniki realizacji planu wyboru gospodarstw w latach 2004-2007 w regionie 795 wg typu ogólnego gospodarstw [%]



Źródło: Opracowanie własne.

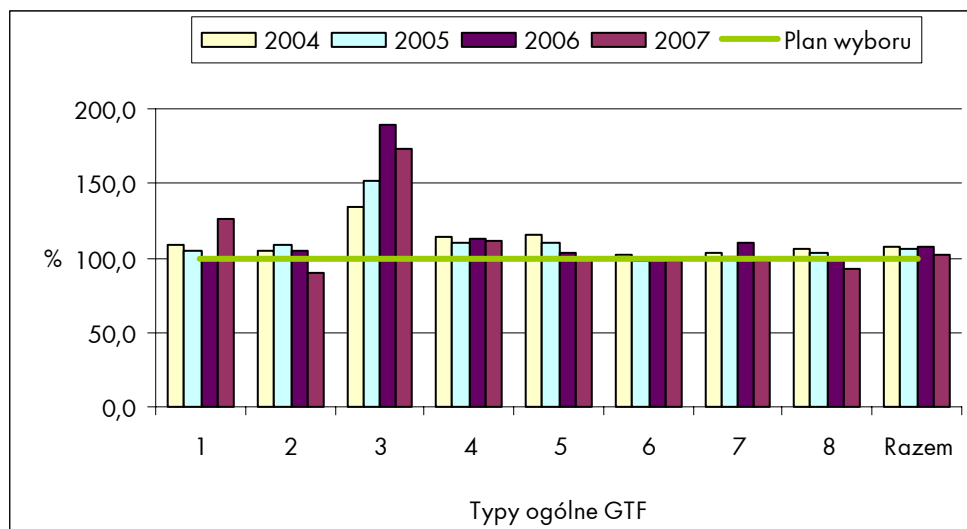
W typach: pierwszym, trzecim, czwartym i piątym liczby gospodarstw były większe od założonych w planie wyboru i na przestrzeni lat 2004-2006 nadwyżki gospodarstw zwiększały się. W roku 2006 tendencja wzrostu liczby gospodarstw w tych typach została zahamowana. Natomiast w pozostałych typach: drugim, szóstym, siódmym i ósmym liczba gospodarstw na przestrzeni 3 lat badań była mniejsza od zaplanowanej i powoli, lecz systematycznie się zmniejszała.

**Tabela 10. Plan wyboru gospodarstw rolnych dla potrzeb
Polskiego FADN „2004” i jego realizacja w latach 2004-
2007 w regionie 800 wg typu ogólnego gospodarstw**

REGION 800		Małopolska i Pogórze			
GTF	Plan wyboru 2004	Realizacja wyboru w latach			
		2004	2005	2006	2007
1	148	161	154	147	187
2	153	160	166	160	137
3	44	59	67	83	76
4	133	152	146	150	148
5	139	160	153	143	139
6	181	184	178	180	177
7	315	324	319	347	309
8	313	333	325	313	288
Razem	1426	1533	1508	1523	1461

Źródło: Opracowanie własne.

Wykres 10. Wskaźniki realizacji planu wyboru gospodarstw w latach 2004-2007 w regionie 800 wg typu ogólnego gospodarstw [%]



Źródło: Opracowanie własne.

W typach pierwszym i piątym liczba gospodarstw badanych do planu wyboru miała tendencję spadkową; od niewielkiej nadwyżki gospodarstw w latach 2004 - 2005 roku do niewielkiego niedoboru w 2006 roku. Zaznaczyć należy, iż w 2007r w typie pierwszym wystąpiła ponowna nadwyżka w stosunku do planu wyboru. W typie drugim liczba badanych gospodarstw w latach 2004-2006 była nieco większa, niż to zakładał plan wyboru, natomiast w 2007 roku nieznacznie mniejsza. Podobnie kształtowała się sytuacja typu ósmego w tym regionie. W najmniej reprezentowanym typie trzecim występowały znaczne odstępstwa od planu wyboru. Liczba gospodarstw była większa od zaplanowanej. W typie czwartym liczba gospodarstw była nieznacznie większa niż to zaplanowano i sytuacja utrzymywała się na stabilnym poziomie. W typie szóstym liczby gospodarstw były nieznacznie niższe od przyjętych w planie wyboru, ale sytuacja była stabilna i zmiany liczby badanych gospodarstw niewielkie. W typie siódmym liczba gospodarstw w badaniach w latach 2004-2006 była większa niż to zaplanowano natomiast w 2007 roku nastąpił spadek i liczba gospodarstw była mniejsza niż to zaplanowano.

Podsumowanie

Struktura doboru gospodarstw jest opracowywana na podstawie liczby gospodarstw prowadzących zapisy w formularzach księzek przez cały rok kalendarzowy. Na podstawie przeprowadzanych analiz realizacji doboru gospodarstw w danym roku zlecano Biurom Rachunkowym korekty w doborze gospodarstw na kolejny rok badań.

W takich zestawieniach na przestrzeni czterech lat struktura gospodarstw według typów rolniczych była bardzo zbliżona do wyliczonej dla planu wyboru.

Bardziej zróżnicowana była struktura gospodarstw według wielkości ekonomicznej. W przedziałach od 2 do 100 ESU w niewielkim stopniu odbiegała od potrzeb planu wyboru. Występował niewielki niedobór gospodarstw w przedziałach 2 - 6 ESU oraz niewielka nadwyżka gospodarstw w przedziale 6 - 16 ESU i 16 - 40 ESU. Natomiast w przedziałach wielkości ekonomicznej ponad 250 ESU był generalny niedobór gospodarstw. Były to przedziały nielicznie reprezentowane w planie wyboru, a rolnicy z tej grupy gospodarstw na ogół nie byli skłonni do systematycznej współpracy. Dlatego baza do badań była uzupełniana o dane ankietowe z gospodarstw posiadających osobowość prawną, co w znacznym stopniu poprawiało strukturę gospodarstw badanych.

Należy nadmienić, że przekazywane do Komisji Europejskiej dane z gospodarstw w zestawieniach dla Polski i Regionów FADN we wszystkich typach i wielkościach ekonomicznych spełniały wymóg odstępstwa od Planu Wyboru („-”, „+” 20%).

Wprowadzenie od roku 2008 nowego Planu Wyboru gospodarstw opracowanego na podstawie SGM 2002 spowodowało, iż w doborze gospodarstw na 2007 rok zalecono tylko niewielkie korekty w najbardziej odbiegających od potrzeb przypadkach. Główny nacisk położono na przesunięcia liczby gospodarstw pomiędzy Regionami, aby Biura Rachunkowe sukcesywnie przygotowywały się do nowego Planu Wyboru.

Spis tabel i wykresów

Tabela 1. Plan wyboru gospodarstw rolnych dla potrzeb Polskiego FADN „2004” i jego realizacja w latach 2004-2007 w Polsce wg przedziałów wielkości ekonomicznej ...	6
Wykres 1. Wskaźniki realizacji planu wyboru gospodarstw w latach 2004-2007 w Polsce wg przedziałów wielkości ekonomicznej [%].....	7
Tabela 2. Plan wyboru gospodarstw rolnych dla potrzeb Polskiego FADN „2004” i jego realizacja w latach 2004-2007 w regionie 785 wg przedziałów wielkości ekonomicznej	8
Wykres 2. Wskaźniki realizacji planu wyboru gospodarstw w latach 2004-2007 w regionie 785 wg przedziałów wielkości ekonomicznej [%].....	8
Tabela 3. Plan wyboru gospodarstw rolnych dla potrzeb Polskiego FADN „2004” i jego realizacja w latach 2004-2007 w regionie 790 wg przedziałów wielkości ekonomicznej	9
Wykres 3. Wskaźniki realizacji planu wyboru gospodarstw w latach 2004-2007 w regionie 790 wg przedziałów wielkości ekonomicznej [%].....	10
Tabela 4. Plan wyboru gospodarstw rolnych dla potrzeb Polskiego FADN „2004” i jego realizacja w latach 2004-2007 w regionie 795 wg przedziałów wielkości ekonomicznej	11
Wykres 4. Wskaźniki realizacji planu wyboru gospodarstw w latach 2004-2007 w regionie 795 wg przedziałów wielkości ekonomicznej [%].....	11
Tabela 5. Plan wyboru gospodarstw rolnych dla potrzeb Polskiego FADN „2004” i jego realizacja w latach 2004-2007 w regionie 800 wg przedziałów wielkości ekonomicznej	12
Wykres 5. Wskaźniki realizacji planu wyboru gospodarstw w latach 2004-2007 w regionie 800 wg przedziałów wielkości ekonomicznej [%].....	13
Tabela 6. Plan wyboru gospodarstw rolnych dla potrzeb Polskiego FADN „2004” i jego realizacja w latach 2004-2007 w Polsce wg typu ogólnego gospodarstw	14
Wykres 6. Wskaźniki realizacji planu wyboru gospodarstw w latach 2004-2007 w Polsce wg typu ogólnego gospodarstw [%].....	15
Tabela 7. Plan wyboru gospodarstw rolnych dla potrzeb Polskiego FADN „2004” i jego realizacja w latach 2004-2007 w regionie 785 wg typu ogólnego gospodarstw.....	16
Wykres 7. Wskaźniki realizacji planu wyboru gospodarstw w latach 2004-2007 w regionie 785 wg typu ogólnego gospodarstw [%].....	16
Tabela 8. Plan wyboru gospodarstw rolnych dla potrzeb Polskiego FADN „2004” i jego realizacja w latach 2004-2007 w regionie 790 wg typu ogólnego gospodarstw.....	17
Wykres 8. Wskaźniki realizacji planu wyboru gospodarstw w latach 2004-2007 w regionie 790 wg typu ogólnego gospodarstw [%].....	18
Tabela 9. Plan wyboru gospodarstw rolnych dla potrzeb Polskiego FADN „2004” i jego realizacja w latach 2004-2007 w regionie 795 wg typu ogólnego gospodarstw.....	19
Wykres 9. Wskaźniki realizacji planu wyboru gospodarstw w latach 2004-2007 w regionie 795 wg typu ogólnego gospodarstw [%].....	19
Tabela 10. Plan wyboru gospodarstw rolnych dla potrzeb Polskiego FADN „2004” i jego realizacja w latach 2004-2007 w regionie 800 wg typu ogólnego gospodarstw.....	20
Wykres 10. Wskaźniki realizacji planu wyboru gospodarstw w latach 2004-2007 w regionie 800 wg typu ogólnego gospodarstw [%].....	21

Załączniki

Załącznik 1

Plan wyboru gospodarstw 2004 i realizacja wyboru gospodarstw do badań dla potrzeb Polskiego FADN w latach 2004 - 2007 w % wg wielkości ekonomicznej gospodarstw (plan wyboru =100)

POLSKA				
Przedziały wielkości ekonomicznej ESU	Wskaźniki realizacji wyboru w latach [%],			
	2004	2005	2006	2007
2 - 6	85,1	84,5	86,6	87,9
6 - 16	109,2	106,8	106,6	108,6
16 - 40	118,5	118,4	117,2	116,3
40 - 100	101,2	103,6	99,8	94,6
100 - 250	171,9	198,4	193,8	175,0
250 - 500	28,7	24,5	23,1	19,6
500 - 1000	66,0	15,1	15,1	11,3
=> 1000	41,4	3,4	3,4	0,0
Razem	102,7	101,6	101,5	101,8

REGION 785 Pomorze i Mazury				
Przedziały wielkości ekonomicznej ESU	Wskaźniki realizacji wyboru w latach [%]			
	2004	2005	2006	2007
2 - 6	77,3	78,1	82,4	96,8
6 - 16	104,2	103,4	105,4	115,3
16 - 40	123,0	124,4	122,0	126,0
40 - 100	103,7	98,6	87,5	85,2
100 - 250	223,5	205,9	200,0	188,2
250 - 500	20,4	18,4	16,3	14,3
500 - 1000	18,2	18,2	18,2	18,2
= > 1000	0,0	0,0	0,0	0,0
Razem	100,1	99,3	98,5	105,1

REGION 790		Wielkopolska i Śląsk			
Przedziały wielkości ekonomicznej ESU	Wskaźniki realizacji wyboru w latach [%]				
	2004	2005	2006	2007	
2 - 6	92,6	84,3	84,3	87,7	
6 - 16	98,4	97,8	97,3	104,4	
16 - 40	109,0	110,8	111,7	116,5	
40 - 100	110,0	120,3	118,2	113,5	
100 - 250	156,5	256,5	260,9	247,8	
250 - 500	77,3	63,6	63,6	50,0	
500 - 1000	80,0	12,5	12,5	10,0	
= > 1000	41,4	0,0	0,0	0,0	
Razem	101,9	101,7	101,6	105,5	

REGION 795		Mazowsze i Podlasie			
Przedziały wielkości ekonomicznej ESU	Wskaźniki realizacji wyboru w latach [%]				
	2004	2005	2006	2007	
2 - 6	84,3	86,5	88,6	89,1	
6 - 16	112,3	108,0	106,8	104,2	
16 - 40	122,4	119,9	117,4	107,0	
40 - 100	87,7	85,4	84,7	76,9	
100 - 250	143,8	131,3	118,8	81,3	
250 - 500	23,1	15,4	15,4	15,4	
500 - 1000	50,0	50,0	50,0	0,0	
=> 1000	0,0	0,0	0,0	0,0	
Razem	102,8	101,1	100,8	97,6	

REGION 800		Małopolska i Pogórze			
Przedziały wielkości ekonomicznej ESU	Wskaźniki realizacji wyboru w latach [%]				
	2004	2005	2006	2007	
2 - 6	83,2	82,3	85,3	81,8	
6 - 16	138,2	137,7	140,4	137,9	
16 - 40	163,8	158,6	149,3	138,8	
40 - 100	88,2	79,6	75,3	67,7	
100 - 250	162,5	150,0	137,5	125,0	
250 - 500	10,0	10,0	10,0	10,0	
500 - 1000	0,0	0,0	0,0	0,0	
= > 1000	0,0	0,0	0,0	0,0	
Razem	107,5	105,8	106,8	102,5	

Załącznik 2

Plan wyboru gospodarstw 2004 oraz realizacja wyboru gospodarstw do badań dla potrzeb Polskiego FADN w latach 2004 - 2007 w % wg typu ogólnego gospodarstw (plan wyboru = 100)

POLSKA				
GTF	Wskaźniki realizacji wyboru w latach [%]			
	2004	2005	2006	2007
1	106,3	109,6	112,1	120,4
2	96,7	96,7	92,1	89,7
3	113,0	116,0	120,7	117,4
4	107,2	110,1	109,1	110,5
5	104,9	105,8	106,2	105,5
6	97,1	94,1	92,5	98,3
7	100,0	94,6	94,7	93,2
8	102,4	100,5	100,1	98,0
Razem	102,7	101,6	101,5	101,8

REGION 785 Pomorze i Mazury				
GTF	Wskaźniki realizacji wyboru w latach [%]			
	2004	2005	2006	2007
1	111,7	111,0	109,9	123,3
2	76,9	82,7	78,8	101,9
3	155,6	150,0	150,0	155,6
4	106,3	103,5	101,2	106,7
5	101,5	100,7	96,3	97,1
6	67,0	77,3	83,5	111,3
7	94,8	90,9	91,5	93,3
8	100,0	99,7	100,3	102,4
Razem	100,1	99,3	98,5	105,1

REGION 790 Wielkopolska i Śląsk					
GTF		Wskaźniki realizacji wyboru w latach [%]			
		2004	2005	2006	2007
1		102,3	108,1	113,9	127,2
2		87,7	91,6	89,9	101,7
3		109,1	106,8	102,3	120,5
4		116,9	120,1	120,6	118,0
5		104,4	105,5	105,5	109,2
6		97,3	94,6	89,6	99,5
7		99,7	94,4	93,4	96,0
8		102,4	102,8	102,1	100,1
Razem		101,9	101,7	101,6	105,5

REGION 795 Mazowsze i Podlasie					
GTF		Wskaźniki realizacji wyboru w latach [%]			
		2004	2005	2006	2007
1		106,5	113,0	116,8	105,6
2		101,7	96,2	89,3	80,3
3		107,3	109,2	110,3	105,0
4		104,2	109,9	108,4	109,9
5		105,0	108,4	114,7	104,8
6		101,8	95,9	93,2	95,0
7		100,7	94,2	93,0	90,0
8		101,9	97,7	98,4	96,5
Razem		102,8	101,1	100,8	97,6

REGION 800 Małopolska i Pogórze					
GTF		Wskaźniki realizacji wyboru w latach [%]			
		2004	2005	2006	2007
1		108,8	104,1	99,3	126,4
2		104,6	108,5	104,6	89,5
3		134,1	152,3	188,6	172,7
4		114,3	109,8	112,8	111,3
5		115,1	110,1	102,9	100,0
6		101,7	98,3	99,4	97,8
7		102,9	101,3	110,2	98,1
8		106,4	103,8	100,0	92,0
Razem		107,5	105,8	106,8	102,5

Załącznik 3

Zestawienie liczby gospodarstw w badaniach dla potrzeb Polskiego FADN oraz rozliczenie liczby plików z danymi z gospodarstw w latach 2004 – 2007

Wyszczególnienie	Plan wyboru	w latach			
		2004	2005	2006	2007
OGÓŁEM POLSKA	12100	12426	12292	12278	12315

w tym:

wyłączonych z badań po audycie	88	93	133	122
przystanych plików z danymi	12338	12199	12145	12193
wyłączonych z badań po testach	103	103	161	
przyjętych plików do bazy danych	12235	12096	12199	
przyjętych do wyników standardowych	11962	11870	11984	
w tym gospodarstw z osobowością prawną	61	82	116	
przesłanych do Komisji Europejskiej	12124	12100	12100	
w tym gospodarstw z osobowością prawną	40	100	116	
gospodarstw pod opieką pracowników Instytutu	235	104	104	