



P  L S K I  
**FADN**

SYSTEM ZBIERANIA I WYKORZYSTYWANIA  
DANYCH RACHUNKOWYCH Z GOSPODARSTW ROLNYCH

# **Wyniki standardowe uzyskane przez gospodarstwa rolne uczestniczące w Polskim FADN w 2009 roku**

## **Część I. Wyniki standardowe**

**WARSZAWA 2010**



# **Wyniki standardowe uzyskane przez gospodarstwa rolne uczestniczące w Polskim FADN w 2009 roku**

## **Część I. Wyniki standardowe**

OPRACOWAŁ ZESPÓŁ:

dr inż.	Lech Goraj
dr inż.	Stanisław Mańko
dr inż.	Dariusz Osuch
mgr inż.	Renata Płonka

**Warszawa 2010**

Redakcja techniczna

*Dariusz Osuch*

*Renata Płonka*

Projekt okładki

*Dział Wydawnictw*

**ISBN 978-83-7658-111-8**

Instytut Ekonomiki Rolnictwa i Gospodarki Żywnościowej

- Państwowy Instytut Badawczy

Zakład Rachunkowości Rolnej

00-950 Warszawa, ul. Świętokrzyska 20, skr. poczt. nr 984

Tel.: (0 22) 505 44 39

Tel./faks: (0 22) 826 93 22

E-mail: [portal@fadn.pl](mailto:portal@fadn.pl)

Internet: [www.fadn.pl](http://www.fadn.pl); [www.polskifadn.eu](http://www.polskifadn.eu)

## Spis treści

<b>Wstęp</b> .....	<b>5</b>
<b>1. Uwagi ogólne</b> .....	<b>6</b>
1.1. Podstawowe informacje o FADN.....	6
1.2. Wspólnotowa Typologia Gospodarstw Rolnych.....	8
1.3. Zakres podmiotowy FADN.....	9
1.4. Wybór próby gospodarstw rolnych z pola obserwacji FADN .....	10
1.5. Zakres przedmiotowy FADN.....	11
1.5.1. Zmiany w zasadach gromadzenia danych w Polskim FADN .....	11
1.6. Sposób prezentacji wyników obliczonych na podstawie danych rachunkowych FADN.....	12
<b>2. Zmienne zawarte w „Wynikach Standardowych FADN”</b> .....	<b>14</b>
2.1. Opis zmiennych w „Wynikach Standardowych FADN” .....	14
2.2. Schematy obliczania kategorii ekonomicznych.....	28
<b>3. Uwagi do Wyników Standardowych FADN</b> .....	<b>36</b>
3.1. Informacje o zbieraniu danych rachunkowych w Polsce.....	36
3.2. Zbiór gospodarstw rolnych prowadzących rachunkowość w ramach Polskiego FADN.....	37
<b>4. Wyniki Standardowe FADN z gospodarstw rolnych prowadzących rachunkowość w 2009 r.</b> .....	<b>39</b>
4.1. Grupowanie gospodarstw rolnych według typów rolniczych (TF8).....	39
4.2. Grupowanie gospodarstw rolnych według wielkości ekonomicznej (ES6) .....	46
4.3. Grupowanie gospodarstw rolnych według powierzchni użytków rolnych (UAA6).....	53
<b>Literatura</b> .....	<b>60</b>

## Wykaz skrótów

AWU	- jednostka przeliczeniowa pracy (ang. Annual Work Unit).
c.u.	- jednostka monetarna (ang. currency unit).
CAP	- Wspólna Polityka Rolna (ang. Common Agricultural Policy).
COP	- specjalizujące się w produkcji zbóż, roślin oleistych i białkowych (ang. specialist cereals, oilseed and protein crops).
DG-AGRI	- Dyrekcja Generalna ds. Rolnictwa (ang. Directorate-General for Agriculture).
EC	- Komisja Europejska (ang. European Commission).
ESU	- europejska jednostka wielkości (ang. European Size Unit).
EU	- Unia Europejska (ang. European Union).
EUR	- oznaczenie jednostki monetarnej o nazwie „euro”.
euro	- jednostka monetarna, obowiązująca w większości krajów członkowskich Unii Europejskiej.
EUROSTAT	- europejski Urząd Statystyczny.
FADN	- Sieć Danych Rachunkowych z Gospodarstw Rolnych (ang. Farm Accountancy Data Network).
FWU	- jednostka przeliczeniowa pracy członków rodziny (ang. Family Work Unit).
GUS	- Główny Urząd Statystyczny.
IERiGŻ-PIB	- Instytut Ekonomiki Rolnictwa i Gospodarki Żywnościowej - Państwowy Instytut Badawczy.
LFA	- obszary o niekorzystnych warunkach gospodarowania - ONW (ang. Less Favoured Areas).
LU	- jednostka przeliczeniowa zwierząt (ang. Livestock Unit).
Polski FADN	- System Zbierania i Wykorzystywania Danych Rachunkowych z Gospodarstw Rolnych.
SGM	- standardowa nadwyżka bezpośrednia (ang. Standard Gross Margin).
UAA	- ziemia użytkowana dla celów rolniczych = użytki rolne (ang. Utilized Agricultural Area).
ZRR	- Zakład Rachunkowości Rolnej.

## Wstęp

Wypełniając obowiązek nałożony Ustawą z dnia 29 listopada 2000 r. o zbieraniu i wykorzystywaniu danych rachunkowych z gospodarstw rolnych (Dz. U. Nr 3 poz. 20 z 2001 r. z późniejszymi zmianami) w 2009 r. utworzono komputerową bazę danych zawierającą 12 588 zestawów danych rachunkowych. Zbieranie danych z indywidualnych gospodarstw rolnych Instytut Ekonomiki Rolnictwa i Gospodarki Żywnościowej – Państwowy Instytut Badawczy zlecił szesnastu wojewódzkim ośrodkom doradztwa rolniczego. W 103 gospodarstwach indywidualnych rachunkowość była prowadzona pod kierunkiem audytorów ZRR. Ze 174 gospodarstw posiadających osobowość prawną i z 5 gospodarstw indywidualnych dane zostały zebrane metodą ankietową przez pracowników ośrodków doradztwa rolniczego oraz audytorów ZRR w ramach indywidualnych zleceń.

Po przeprowadzonych testach jakości danych obliczono wyniki dla 12 431 gospodarstw rolnych o wielkości ekonomicznej równej lub większej 2 ESU, w tym dla 12 263 indywidualnych gospodarstw rolnych oraz 168 gospodarstw posiadających osobowość prawną. Z powodu różnic między strukturą rzeczywistą a strukturą teoretyczną próby, jaka została określona w planie wyboru, opracowano nowe wagi po to, aby powyższy zbiór gospodarstw był w pełni reprezentatywny dla 753 253 gospodarstw [6].

Opracowanie składa się z trzech podstawowych części:

1. Wstępnej, charakteryzującej Sieć Danych Rachunkowych Gospodarstw Rolnych (FADN).
2. Metodycznej, zawierającej wyjaśnienia rachunku wyników.
3. Statystycznej, zawierającej dane statystyczne dla grup gospodarstw rolnych, ustalonych na podstawie trzech kryteriów grupowania: wielkości ekonomicznej, typu rolniczego i powierzchni użytków rolnych. Wyniki Standardowe zawierają 140 zmiennych charakteryzujących sytuację ekonomiczno-finansową gospodarstw rolnych w roku obrachunkowym.

Opracowane wyniki są w pełni zgodne z pojęciami i kategoriami ekonomicznymi, prezentowanymi w wynikach standardowych FADN Dyrekcji Generalnej do Spraw Rolnictwa UE (DG -AGRI)<sup>1</sup>.

Parametry wartościowe dotyczące produkcji, kosztów i inwestycji są kategoriami netto (bez VAT). Pomimo ustawowego zwolnienia podmiotowego od podatku od towarów i usług, nazywanym w skrócie VAT, rolnicy prowadzili w 2009 r. ewidencję zdarzeń w standardzie umożliwiającym ustalenie wartości netto oraz kwoty VAT.

W opracowaniu wartości pieniężne wyrażone są w polskich jednostkach monetarnych – złotych (zł).

---

<sup>1</sup> W sprawozdaniach z gospodarstw rolnych przekazanych do Komisji Europejskiej są zawarte nominalne wartości dopłat bezpośrednich (JPO i UPO).

## 1. Uwagi ogólne

### 1.1. Podstawowe informacje o FADN

**FADN** to europejski system zbierania danych rachunkowych z gospodarstw rolnych, którego formalne kształtowanie rozpoczęło się w 1965 r.

FADN był tworzony etapowo w miarę poszerzania Unii Europejskiej, na podstawie Rozporządzenia Rady EWG nr 79/65/EEC z dnia 15 czerwca 1965 r. w sprawie utworzenia sieci zbierania danych rachunkowych dotyczących dochodów i działalności gospodarstw rolnych w Europejskiej Wspólnocie Gospodarczej [14]. W początkowej fazie (etap I) system zaistniał w sześciu krajach założycielskich (w Belgii, we Francji, w Holandii, w Luksemburgu, w Niemczech i we Włoszech), a po poszerzeniu w 1973 r. (etap II) także w Wielkiej Brytanii, Irlandii i Danii. Od 1981 r. (etap III) dodatkowo w Grecji, od 1986 r. (etap IV) do badań włączono Hiszpanię i Portugalię, a od 1995 r. (etap V) Finlandię, Szwecję i Austrię. Od 1 maja 2004 r. (etap VI) do systemu FADN weszły także: Cypr, Estonia, Litwa, Łotwa, Malta, Polska, Słowacja, Słowenia, Republika Czeska i Węgry, a od 1 stycznia 2007 r. (etap VII) Rumunia i Bułgaria.

Od 2007 r. FADN funkcjonuje na terenie 27 krajów członkowskich UE. Poniżej przedstawiono przebieg rozszerzenia zasięgu FADN (patrz: Mapa 1-1).

**Mapa 1-1**                    **Etapy tworzenia FADN w Europie**



Unikalność FADN polega na tym, że gromadzi on dane zaliczane do grupy wrażliwych, które opisują sytuację ekonomiczną i finansową gospodarstw rolnych.

FADN bazuje na danych rachunkowych pochodzących z rachunkowości realizowanej w konwencji tzw. zarządczej. Odmiana tej rachunkowości znacznie wierniej odzwierciedla sytuację gospodarstwa rolnego niż rachunkowość finansowa<sup>2</sup>. O wyborze konwencji rachunkowości zarządczej zdecydowała potrzeba rozpoznania rzeczywistej sytuacji gospodarstw rolnych w celu podejmowania decyzji jak najbardziej adekwatnych do tych sytuacji.

W polu obserwacji FADN znajdują się gospodarstwa towarowe. Minimalna wielkość ekonomiczna, po przekroczeniu której zalicza się gospodarstwo rolne do pola obserwacji FADN, ustalana jest na podstawie analizy sum standardowej nadwyżki bezpośredniej (SGM) z danych GUS w poszczególnych klasach wielkości ekonomicznej. W praktyce prowadzony jest rachunek polegający na obliczeniu skumulowanej sumy SGM z poszczególnych klas, zaczynając od największej, aż do osiągnięcia ok. 90% SGM z operatu. Dolna granica przedziału, w którym to nastąpi jest minimalnym progiem wielkości ekonomicznej.

Z powodu istniejących różnic w strukturze agrarnej, progi wielkości ekonomicznej, wyznaczające minimalną wielkość gospodarstw rolnych włączanych do pola obserwacji FADN, są różne w poszczególnych krajach członkowskich.

Należy podkreślić, że FADN jest jedyną bazą danych, w której dane zbierane są według jednolitych zasad, a gospodarstwa tworzą statystycznie reprezentatywną próbę towarowych gospodarstw rolnych funkcjonujących na obszarze Unii Europejskiej.

---

<sup>2</sup> Rachunkowość finansowa podlega odpowiednim przepisom prawa, które są różne w poszczególnych krajach członkowskich Unii Europejskiej. Jej zadaniem jest ocena sytuacji majątkowej i finansowej przedsiębiorstwa, a często bywa podstawą naliczania podatku dochodowego.

## 1.2. Wspólnotowa Typologia Gospodarstw Rolnych

Zasady klasyfikacji gospodarstw zostały precyzyjnie określone i po raz pierwszy formalnie ustanowione Decyzją Komisji (EWG) 78/463/EEC z dnia 7 kwietnia 1978 r. [1]. Według tych zasad gospodarstwa rolne funkcjonujące na terenie Wspólnoty klasyfikowane są według dwóch kryteriów:

- wielkości ekonomicznej,
- typu rolniczego.

W podstawowej klasyfikacji gospodarstw rolnych mają zastosowanie następujące parametry ekonomiczne:

- standardowa nadwyżka bezpośrednia (SGM),
- europejska jednostka wielkości (ESU).

**Standardowa nadwyżka bezpośrednia (SGM)** jest nadwyżką wartości produkcji danej działalności rolniczej nad wartością kosztów bezpośrednich w **przeciętnych dla danego regionu warunkach produkcji**. W celu wyeliminowania wpływu zmian w produkcji (np. wywołanych złą pogodą) lub cen produktów i środków produkcji, do obliczeń przyjmowane są średnie z trzech lat odpowiedniego okresu, na podstawie uśrednionych danych rocznych z danego regionu. Z tego właśnie powodu, pojęcie nadwyżki bezpośredniej zostało uzupełnione terminem „standardowa”.

Współczynniki SGM są obliczane dla każdego regionu statystycznego i dla każdej prowadzonej działalności w odniesieniu do 1 hektara uprawy lub 1 sztuki zwierzęcia<sup>3</sup>. W Unii Europejskiej wylicza się SGM dla 105 działalności.

Tak duża liczba pozycji w zestawach standardowych nadwyżek bezpośrednich odzwierciedla nie tylko zróżnicowanie rolnictwa w Unii Europejskiej, ale także ukazuje poziom stosowanej szczegółowości, zapewniający porównywalność dostarczanych wyników, a tym samym realnie odzwierciedlający sytuację w rolnictwie.

**Europejska Jednostka Wielkości (ESU)** jest parametrem służącym do określania wielkości ekonomicznej gospodarstwa rolnego ustalonej na podstawie standardowych nadwyżek bezpośrednich gospodarstwa. Jedno ESU odpowiada równowartości 1 200 euro.

**Wielkość ekonomiczna gospodarstwa rolnego** stanowi jedno z kryteriów używanych dla charakteryzowania gospodarstwa rolnego we Wspólnotowej Typologii Gospodarstw Rolnych. Jest ona określana na podstawie sumy wartości standardowych nadwyżek bezpośrednich (SGM) wszystkich działalności występujących w gospodarstwie.

---

<sup>3</sup> Wyjątek: - SGM dla grzybów odnosi się do 100 m<sup>2</sup> uprawy,  
- SGM dla drobiu odnosi się do 100 szt. zwierząt.

**Typ rolniczy gospodarstwa** jest drugim kryterium stosowanym w klasyfikacji gospodarstw rolnych. Jest on określany na podstawie udziału poszczególnych działalności w tworzeniu ogólnej wartości standardowej nadwyżki bezpośredniej (SGM) gospodarstwa.

W zależności od pożądanego stopnia dokładności, typy rolnicze gospodarstw są dzielone na:

- 8 typów ogólnych i grupę gospodarstw niesklasyfikowanych (oznaczanych z użyciem jednego znaku),
- 17 typów podstawowych (oznaczanych z użyciem dwóch znaków),
- 50 typów szczegółowych (oznaczanych z użyciem trzech znaków),
- 31 podtypów typów szczegółowych (oznaczanych z użyciem czterech znaków).

Współczynniki SGM liczone są okresowo na podstawie średnich danych z trzech kolejnych lat w wydzielonych regionach krajów członkowskich. Komisja UE ustala listę działalności rolniczych, dla których konieczne jest policzenie SGM. W Polsce lista, dla której obliczono SGM'2002, obejmuje 71 działalności rolniczych.

### 1.3. Zakres podmiotowy FADN

Minimalny próg określający gospodarstwo jako towarowe (oznacza to włączenie gospodarstwa do badań) wyrażony jest w ESU. Wielkość ta jest ustalana oddzielnie dla każdego kraju członkowskiego i zmienia się w czasie, zgodnie z ewolucją struktury i siły ekonomicznej gospodarstw rolnych (patrz: Tabela 1.3-1).

**Tabela 1.3-1 Minimalne progi wielkości ekonomicznej i liczebność próby FADN w poszczególnych krajach członkowskich w 2009 r.**

Kraj	Dolny próg wielkości ekonomicznej ESU	Liczba gospodarstw w próbie szt.	Struktura próby w europejskim FADN %
Austria	8	1 800	2,19
Belgia	16	1 200	1,46
Bułgaria	1	2 000	2,44
Cypr	2	500	0,61
Czechy	4	1 300	1,58
Dania	8	2 250	2,74
Estonia	2	500	0,61
Finlandia	8	1 150	1,4
Francja	8	7 320	8,91
Grecja	2	5 500	6,7
Hiszpania	4	9 706	11,82
Holandia	16	1 500	1,83
Irlandia	2	1 300	1,58
Litwa	2	1 000	1,22
Luksemburg	8	360	0,44
Łotwa	2	1 000	1,22

Kraj	Dolny próg wielkości ekonomicznej ESU	Liczba gospodarstw w próbie szt.	Struktura próby w europejskim FADN %
Malta	8	400	0,49
Niemcy	16	6 360	7,74
Polska	2	12 100	14,73
Portugalia	2	2 300	2,8
Rumunia	1	4 000	4,87
Słowacja	8	600	0,73
Słowenia	2	900	1,1
Szwecja	8	1 000	1,22
Węgry	2	1 900	2,31
Wielka Brytania	16	2 500	3,04
(w tym: Irlandia Północna)	8	320	0,39
Włochy	4	11 686	14,23
Razem FADN UE		82 132	100

Źródło: Rozporządzenie Komisji nr 1265/2008 z 16 grudnia 2008 r. zmieniające Rozporządzenie nr 1859/82 dotyczące wyboru gospodarstw przekazujących dane do celów określania dochodów gospodarstw rolnych [4].

#### 1.4. Wybór próby gospodarstw rolnych z pola obserwacji FADN

Agencje łącznikowe z poszczególnych krajów opracowują corocznie plany wyboru gospodarstw rolnych do badań w ramach FADN. Po ich opracowaniu i zaakceptowaniu przez Komitety Krajowe FADN, plany te są przekazywane do akceptacji przez Komitet Wspólnoty nadzorujący FADN.

Biorąc pod uwagę kryterium wielkości ekonomicznej czy typu rolniczego, obserwujemy wewnątrz pola obserwacji FADN duże zróżnicowanie gospodarstw rolnych.

Dla zapewnienia precyzyjnego odzwierciedlenia tego zróżnicowania w próbie badawczej, Agencja łącznikowa dzieli pole obserwacji na warstwy. Pominięcie tej czynności w procesie wyboru próby mogłoby spowodować brak właściwej reprezentacji niektórych rodzajów gospodarstw (np. dużych gospodarstw mlecznych w jednym regionie, czy małych gospodarstw produkujących owoce w innym regionie). W procedurze wyboru do warstwowania zbioru gospodarstw mają zastosowanie trzy kryteria<sup>4</sup>:

- położenie regionalne,
- wielkość ekonomiczna,
- typ rolniczy.

<sup>4</sup> Patrz: Literatura poz. [6]

## 1.5. Zakres przedmiotowy FADN

Dla potrzeb FADN zbieranych jest około 1 tys. różnych danych liczbowych, dotyczących gospodarstwa rolnego. Odzwierciedlają one stan i strukturę składników majątkowych, a także stan i strukturę zobowiązań. Inne dane odzwierciedlają strukturę przychodów i kosztów na poziomie gospodarstwa rolnego. Szczególna uwaga zwrócona jest na elementy związane ze Wspólną Polityką Rolną (dotacje, kwoty i limity produkcyjne).

Zakres i format zbieranych danych rachunkowych w gospodarstwach rolnych dla potrzeb FADN, jest szczegółowo zdefiniowany w Rozporządzeniu Komisji (WE) NR 868/2008 z dnia 3 września 2008 r. [3] [10]. Przepisy te obok szczegółowego wykazu zmiennych, zawierają także instrukcje dotyczące sposobu wypełniania tzw. sprawozdania z gospodarstwa rolnego FADN oraz definicje stosowanych pojęć. Sprawozdanie to składa się z 14 grup danych rachunkowych, zestawionych tematycznie w odpowiednie tabele (od A do N):

- Tab. A.** Informacje ogólne.
- Tab. B.** Struktura własnościowa ziemi użytkowanej rolniczo.
- Tab. C.** Zasoby i nakłady pracy własnej oraz najemnej.
- Tab. D.** Stan i wartość zwierząt.
- Tab. E.** Zakup i sprzedaż zwierząt.
- Tab. F.** Koszty.
- Tab. G.** Zasoby i gospodarowanie składnikami majątkowymi.
- Tab. H.** Zadłużenie.
- Tab. I.** Podatek od wartości dodanej (VAT).
- Tab. J.** Dopłaty i subsydia.
- Tab. K.** Produkcja roślinna i zwierzęca (bez zwierząt).
- Tab. L.** Kwoty i inne prawa.
- Tab. M.** Dopłaty bezpośrednie.
- Tab. N.** Szczegóły zakupów i sprzedaży zwierząt.

### 1.5.1. Zmiany w zasadach gromadzenia danych w Polskim FADN

1.5.1.1. W roku 2009 nastąpiła zmiana zasad wyceny ziemi własnej.

Do roku 2008 zasoby ziemi własnej wyceniane były w sposób normatywny na podstawie: rodzaju gruntu, klasy bonitacyjnej, okręgu podatkowego oraz ceny 1 dt (100 kg) żyta publikowanej przez Prezesa GUS. Od roku 2009 grunty wyceniane są na podstawie deklarowanej przez rolnika kwoty za którą byłby skłonny kupić własną ziemię. Na skutek tego wartość ziemi wykazywana w bilansie finansowym jest znacznie wyższa niż w latach poprzednich i jest zbliżona do wartości określonej na podstawie cen rynkowych.

## 1.6. Sposób prezentacji wyników obliczonych na podstawie danych rachunkowych FADN

Wyniki obliczone na podstawie danych FADN zgromadzonych w komputerowej bazie prezentowane są w zestawach statystycznych (Tabela 4.1-1 - Tabela 4.3-10). Zawierają one wartości średnie dla grup gospodarstw rolnych wyłanianych według typów rolniczych i wielkości ekonomicznej. Dodatkowo gospodarstwa zostały pogrupowane według powierzchni użytków rolnych.

Ze względu na obowiązujące zasady upowszechniania danych FADN dopuszczalne jest prezentowanie wyników z grupy obejmującej co najmniej 15 gospodarstw. W przypadku mniejszej liczebności wpisywana jest „ . ” (kropka).

**Tabela 1.6-1 Grupowanie gospodarstw rolnych według typów rolniczych (TF8)**

Typy rolnicze		Typy rolnicze podstawowe	
Symbol	Nazwa	Symbol	Nazwa
AB	Uprawy polowe	13	Zboża, oleiste i strączkowe
		14	Inne uprawy polowe
		60	Uprawy polowe ogrodnicze i trwałe, łącznie
C	Uprawy ogrodnicze	20	Uprawy ogrodnicze
D	Winnice	31	Winnice
E	Uprawy trwałe	32	Drzewa i krzewy owocowe (łącznie z cytrusowymi)
		33	Gaje oliwne
		34	Pozostałe uprawy trwałe, łącznie
F	Krowy mleczne	41	Bydło mleczne
G	Zwierzęta żywione w systemie wypasowym (bez krów mlecznych)	42	Bydło opasowe
		43	Bydło ogółem
		44	Owce, kozy i inne zwierzęta żywione w systemie wypasowym
H	Zwierzęta ziarnożerne	50	Zwierzęta żywione paszami treściwymi
I	Mieszane	71	Różne zwierzęta, z przewagą żywionych w systemie wypasowym
		72	Różne zwierzęta, z przewagą żywionych paszami treściwymi
		81	Uprawy polowe i zwierzęta żywione w systemie wypasowym, łącznie
		82	Różne uprawy i zwierzęta, łącznie

Zestawienie typów rolniczych TF8 jest kombinacją typów podstawowych, pochodzących z różnych typów szczegółowych, tworzącą w rezultacie osiem grup gospodarstw rolnych.

**Tabela 1.6-2 Grupowanie gospodarstw rolnych według wielkości ekonomicznej (ESU), klasyfikacja ES6**

<b>ES6</b>		<b>Rozmiar w ESU</b>
bardzo małe	(XS)	ESU < 4
małe	(S)	4 ≤ ESU < 8
średnio- małe	(MS)	8 ≤ ESU < 16
średnio- duże	(ML)	16 ≤ ESU < 40
duże	(L)	40 ≤ ESU < 100
bardzo duże	(XL)	ESU ≥ 100

Z kolei Tabela 1.6-2 przedstawia sześć klas wielkości ekonomicznej gospodarstw rolnych (ES6) opracowanych na podstawie Wspólnotowej Typologii Gospodarstw Rolnych [2].

**Tabela 1.6-3 Grupowanie gospodarstw rolnych według powierzchni użytków rolnych (UR)**

<b>Wyszczególnienie</b>	<b>Powierzchnia użytków rolnych w ha</b>
bardzo małe (AXS)	UR ≤ 5
małe (AS)	5 < UR ≤ 10
średnio- małe (AMS)	10 < UR ≤ 20
średnio- duże (AML)	20 < UR ≤ 30
duże (AL)	30 < UR ≤ 50
bardzo duże (AXL)	UR > 50

Klasyfikacja gospodarstw rolnych według 6 klas powierzchni użytków rolnych wyrażonej w ha, jest rzadziej stosowana (patrz: Tabela 1.6-3). Tego grupowania także nie stosuje się w „Wynikach Standardowych FADN”. W publikacjach Komisji UE została ona wyparta przez grupowanie według parametrów ekonomicznych, ustalanych w ramach Wspólnotowej Typologii Gospodarstw Rolnych.

## 2. Zmienne zawarte w „Wynikach Standardowych FADN”

### 2.1. Opis zmiennych w „Wynikach Standardowych FADN”

„Wyniki Standardowe FADN” zawierają 10 tabel tematycznych:

1. Populacja i próba gospodarstw.
2. Wybrane informacje o produkcji.
3. Wartość produkcji.
4. Koszty.
5. Dopłaty do działalności operacyjnej gospodarstwa.
6. Salda dopłat i podatków.
7. Dochód na gospodarstwo rolne.
8. Dochód na osobę.
9. Bilans finansowy na koniec roku obrachunkowego.
10. Wskaźniki finansowe.

Opisy poszczególnych zmiennych są zgodne z zawartymi w „Wynikach Standardowych FADN”<sup>5</sup>. Natomiast ich zawartość w poszczególnych tabelach nie zawsze odpowiada w pełni tytułom. Należy więc zwrócić uwagę na szczegółowy opis danej zmiennej (od Tabela 2.1-1 do Tabela 2.1-10). W kolumnie „Symbol” zawarte jest alfanumeryczne, pięciodziankowe oznaczenie poszczególnych zmiennych.

Dla ułatwienia rozumienia poszczególnych zmiennych zawartych w „Wynikach Standardowych FADN”, w dalszej części rozdziału zamieszczono ich objaśnienia w porządku identycznym do prezentowanych wyników. Dodatkowo zamieszczono szczegółowe schematy obliczeń wybranych zmiennych prezentowanych w Wynikach Standardowych.

**Tabela 2.1-1 Populacja i próba gospodarstw**

Symbol	Zmienna	Sposób obliczenia, uwagi
SYS02	Liczba reprezentowanych gospodarstw	Suma parametrów wag poszczególnych gospodarstw w próbie.
SYS03	Liczba gospodarstw w próbie	Liczba gospodarstw w próbie.
SYS04	Kurs wymiany jedn. monetarnej kraju członkowskiego na euro	Średni kurs wymiany krajowej waluty na euro w roku obrachunkowym. Obliczany jest jako średnia z miesięcznych kursów wymiany ważonych liczbą dni w miesiącu.

<sup>5</sup> Patrz: Literatura poz. [9] [13].

**Tabela 2.1-2 Wybrane informacje o produkcji**

Symbol	Zmienna	J. m.	Sposób obliczenia, uwagi
SE005	Wielkość ekonomiczna	ESU	Wielkość ekonomiczna gospodarstwa rolnego, wyrażona w europejskich jednostkach wielkości.
SE010	Nakłady pracy ogółem	AWU	Całkowite nakłady pracy ludzkiej w ramach działalności operacyjnej gospodarstwa rolnego = AWU wyrażone w jednostkach przeliczeniowych pracy = osobach pełnozatrudnionych = 2 200 godz./rok. [SE015 + SE020]
SE011	Czas pracy ogółem	godz.	Całkowity czas pracy ludzi w ramach działalności operacyjnej gospodarstwa rolnego, wyrażony w godzinach. [SE016 + SE021]
SE015	Nakłady pracy własnej	FWU	Nakłady pracy w ramach działalności operacyjnej gospodarstwa rolnego osób nieopłaconych = FWU (głównie członków rodziny), wyrażone w jednostkach przeliczeniowych pracy rodziny = osobach pełnozatrudnionych rodziny.
SE016	Czas pracy własnej	godz.	Czas pracy w ramach działalności operacyjnej gospodarstwa rolnego osób nieopłaconych (głównie członków rodziny), wyrażony w godzinach.
SE020	Nakłady pracy najemnej	AWU	Nakłady pracy w ramach działalności operacyjnej gospodarstwa rolnego osób opłaconych gotówką lub w naturze, wyrażone w jednostkach przeliczeniowych pracy = osobach pełnozatrudnionych.
SE021	Czas pracy najemnej	godz.	Czas pracy w ramach działalności operacyjnej gospodarstwa rolnego osób opłaconych gotówką lub w naturze, wyrażony w godzinach.
SE025	Powierzchnia użytkowanych użytków rolnych	ha	Całkowity obszar ziemi użytkowanej rolniczo (użytków rolnych) = (UAA). Na tę powierzchnię składa się: ziemia własna, ziemia dodzierżawiona na jeden rok lub dłużej, ziemia użytkowana na zasadzie udziału w zbiorze z właścicielem, a także ugory i odłogi. Nie uwzględnia się powierzchni uprawy grzybów, ziemi dodzierżawionej na okres krótszy niż 1 rok, ziemi zalesionej i pozostałych gruntów (dróg, stawów, nieużytków, itp.). Powierzchnia wyrażona jest w hektarach (1 ha = 10 000 m <sup>2</sup> ).
SE030	Powierzchnia dodzierżawionych użytków rolnych	ha	Powierzchnia ziemi dodzierżawionej przez rolnika na podstawie umowy dzierżawnej na okres liczący co najmniej 1 rok (odpłatność regulowana w gotówce lub w naturze).
SE035	Zboża	ha	Pszenica zwyczajna, orkisz, pszenica twarda, żyto, jęczmień, owies, mieszanki zbożowe, kukurydza na ziarno, pozostałe zboża.
SE041	Pozostałe uprawy polowe	ha	Strączkowe na nasiona, ziemniaki, buraki cukrowe, zioła, oleiste i włókniste tącznie z nasionami, chmiel, tytoń, inne przemysłowe (tącznie z bawełną i trzciną cukrową).
SE042	Uprawy energetyczne	ha	Powierzchnia uprawy roślin energetycznych.

Symbol	Zmienna	J. m.	Sposób obliczenia, uwagi
SE046	Warzywa i kwiaty	ha	Świeże warzywa, melony, truskawki, kwiaty i rośliny ozdobne (uprawiane w uprawie polowej lub pod osłonami wysokimi). Dotyczy powierzchni podstawowej (nie uwzględnia się powierzchni wszystkich zbiorów), nawet gdy praktykowane jest następstwo na tej samej powierzchni, w tym samym roku obrachunkowym. Nie uwzględnia się powierzchni uprawy grzybów.
SE050	Winnice	ha	Łącznie z młodymi nasadzeniami jeszcze nie plonującymi (bez szkótek).
SE054	Uprawy trwałe	ha	Sady owocowe i jagodowe (łącznie z sadami tropikalnymi), gaje oliwne, szkółki i pozostałe uprawy trwałe (wiklina, sitowie, bambus). Łącznie z młodymi nasadzeniami i trwałymi uprawami pod osłonami. Bez winogron. [SE055 + SE060 + SE065]
SE055	Sady	ha	Sady owocowe i jagodowe (łącznie z sadami tropikalnymi).
SE060	Gaje oliwne	ha	Drzewa oliwne.
SE065	Pozostałe uprawy trwałe	ha	Szkółki i pozostałe uprawy trwałe (wiklina, sitowie, bambus). Łącznie z młodymi nasadzeniami i uprawami trwałymi pod osłonami.
SE071	Uprawy pastewne	ha	Pastewne korzeniowe i kapustne, trawa w uprawie polowej, łąki, pastwiska trwałe i niepielęgnowane, pozostałe uprawy pastewne.
SE072	Odfogi	ha	Powierzchnia użytków rolnych, nieuprawiana w roku obrachunkowym, niekwalifikująca się do otrzymania dotacji i innego wsparcia finansowego.
SE073	Ugory	ha	Grunty orne czasowo nieużytkowane, które pozostają w dobrej kulturze oraz które kwalifikują się do otrzymania dotacji i innego wsparcia finansowego.
SE075	Lasy	ha	Obszary zadrzewione, lasy, plantacje topoli, łącznie ze szkółkami leśnymi. Obszar ten nie jest ujęty w pozycji „Powierzchnia użytkowanych użytków rolnych” (SE025).
SE080	Zwierzęta ogółem	LU	Stan średni w roku: koniowatych, bydła, owiec, kóz, trzody chlewnej i drobiu utrzymywanych w gospodarstwie rolnym, wyrażony w jednostkach przeliczeniowych zwierząt (LU) <sup>6</sup> . Nie są uwzględniane roje pszczół, króliki i pozostałe zwierzęta. Zwierzęta nie będące własnością gospodarstwa rolnego, utrzymywane w gospodarstwie na podstawie umowy także ujęte są dla określenia rocznego stanu posiadania zwierząt.

<sup>6</sup> konie	:= 0, 8	krowy mleczne	:= 1, 0	lochy	:= 0, 5
cielęta na tucz	:= 0, 4	krowy wybrakowane	:= 1, 0	tuczniaki	:= 0, 3
cielęta < 1 rok	:= 0, 4	krowy pozostałe	:= 0, 8	trzoda pozostała	:= 0, 3
byczki 1 - 2 lata	:= 0, 7	matki kozie	:= 0, 1	brojlery	:= 0, 007
jałówki 1 - 2 lata	:= 0, 7	kozy pozostałe	:= 0, 1	kury nioski	:= 0, 014
byki ≥ 2 lata	:= 1, 0	matki owcze	:= 0, 1	drób pozostały	:= 0, 03
jałówki hodow.	:= 0, 8	owce pozostałe	:= 0, 1		
jałówki na tucz	:= 0, 8	prosięta	:= 0, 027		

Symbol	Zmienna	J. m.	Sposób obliczenia, uwagi
SE085	Krowy mleczne	LU	Krowy (także samice bawole), które wycielity się i głównie utrzymywane są dla produkcji mleka z przeznaczeniem do spożycia przez ludzi. Nie ujmuje się tu krów wybrakowanych.
SE090	Pozostałe bydło	LU	Pozostałe bydło (z wyjątkiem krów mlecznych).
SE095	Owce i kozy	LU	Matki kozie i pozostałe kozy, matki owcze i pozostałe owce.
SE100	Trzoda chlewna	LU	Prosięta, maciory, tuczniki i pozostała trzoda chlewna.
SE105	Drób	LU	Drób mięsny, kury nioski i pozostały drób.
SE110	Plon pszenicy	dt/ha	Ilość wyprodukowanego ziarna pszenicy zwyczajnej i orkiszu z jednego hektara wyrażona w decytonach na hektar (100 kg/ha).
SE115	Plon kukurydzy	dt/ha	Ilość wyprodukowanego ziarna kukurydzy z jednego hektara wyrażona w decytonach na hektar (100 kg/ha).
SE120	Obsada zwierząt	LU/ha	Obsada zwierząt żywionych systemem wypasowym (przeżuwaczy), bez cieląt przeznaczonych na tucz, na 1 ha powierzchni paszowej. Suma średniej liczby jednostek przeliczeniowych (LU): bydła (bez cieląt opasowych) oraz owiec i kóz, przypadająca na 1 hektar roślin pastewnych uprawianych na użytkach rolnych. Do tej powierzchni zalicza się uprawy pastewne, ugory i odłogi. Parametr obsady zwierząt jest obliczany tylko dla gospodarstw utrzymujących ten rodzaj zwierząt i posiadających uprawy pastewne (powierzchnię paszową).
SE125	Wydajność mleczna krów	kg/krowę <sup>7</sup>	Produkcja mleka i przetworów z mleka (w ekwiwalencie mleka) w przeliczeniu na jedną krowę mleczną. Produkcja mleka obejmuje sprzedaż, przekazanie mleka do gospodarstwa domowego i zużycie mleka w gospodarstwie rolnym (skarmione przez zwierzęta).

**Tabela 2.1-3 Wartość produkcji**

Symbol	Zmienna	J. m.	Sposób obliczenia, uwagi
SE131	Produkcja ogółem	c.u.	Suma wartości produkcji: roślinnej, zwierzęcej i pozostałej. Obejmuje: sprzedaż, przekazania do gospodarstwa domowego, zużycie na potrzeby gospodarstwa rolnego, różnicę stanu zapasów, różnicę wartości zwierząt wywołaną zmianą cen a pomniejszona jest o zakup zwierząt. [SE135 + SE206 + SE256]
SE135	Produkcja roślinna	c.u.	Obejmuje: sprzedaż, zużycie wewnętrzne, przekazanie do gospodarstwa domowego i różnicę stanu zapasów. [SE140 + SE145 + SE146 + SE150 + SE155 + SE160 + SE165 + SE170 + SE175 + SE180 + SE185 + SE190 + SE195 + SE200]

<sup>7</sup> Stosuje się przelicznik 1 litr = 1,031 kg.

Symbol	Zmienna	J. m.	Sposób obliczenia, uwagi
SE140	Zboża	c.u.	Dotyczy upraw na ziarno.
SE145	Rośliny białkowe	c.u.	Uprawiane na nasiona, bez upraw zbieranych na zielonkę z przeznaczeniem na pasze. Nie ujmuje się tu warzyw i soi.
SE146	Uprawy energetyczne	c.u.	Wszystkie rośliny uprawiane na cele energetyczne.
SE150	Ziemniaki	c.u.	Wszystkie typy odmian – także ziemniaki wczesne i sadzeniaki.
SE155	Buraki cukrowe	c.u.	Dotyczy przede wszystkim korzeni. Nie ujmuje się wartości liści, natomiast uwzględnia się wartość wyśtoków otrzymanych od cukrowni lub odsprzedanych przez rolnika do cukrowni.
SE160	Rośliny oleiste	c.u.	Rośliny oleiste i włókniste uprawiane na olej (bez bawełny).
SE165	Rośliny przemysłowe	c.u.	Chmiel, tytoń, inne uprawy przemysłowe (łącznie z ziołami, roślinami aromatycznymi i przyprawowymi, bawełną i trzciną cukrową oraz włóknistymi i konopiami uprawianymi na włókno).
SE170	Warzywa i kwiaty	c.u.	Świeże warzywa, melony, truskawki, kwiaty i rośliny ozdobne (uprawiane w uprawie polowej lub pod osłonami). Tu uwzględniona jest też wartość produkcji grzybów (mimo tego, że powierzchnia uprawy grzybów nie jest uwzględniona w pozycji SE046).
SE175	Owoce	c.u.	Owoce z drzew i krzewów uprawianych w uprawie polowej (łącznie z owocami tropikalnymi).
SE180	Owoce cytrusowe	c.u.	Pomarańcze, nektarynki i mandarynki, klementynki, cytryny i inne owoce cytrusowe.
SE185	Wina i winogrona	c.u.	Winogrona spożywcze, winogrona do produkcji win jakościowych i stołowych, różne produkty z winogron (moszcz z winogron itp.), wino, produkty uboczne z produkcji wina, rodzynki.
SE190	Oliwki i olej z oliwek	c.u.	Oliwki jadalne, oliwki do produkcji oleju, olej i produkty uboczne z produkcji oleju z oliwek.
SE195	Uprawy pastewne	c.u.	Rośliny pastewne korzeniowe i kapustne, trawa w uprawie polowej, łąki, pastwiska trwałe i niepielęgnowane, pozostałe uprawy pastewne. Tu wchodzi także produkcja z ugorów i odłogów (o ile taka występuje w gospodarstwie).
SE200	Inne produkty pochodzenia roślinnego	c.u.	Nasiona i sadzonki (traw, roślin polowych i ogrodniczych, bez zbóż, roślin białkowych, ziemniaków i roślin oleistych), inne uprawy polowe (nieujęte w wyszczególnionych pozycjach), uprawy trwałe rosnące pod osłonami nieuwzględnione w SE170. Tu wlicza się także przyrost wartości młodych plantacji wieloletnich (do wejścia w plonowanie). Ustala się go na podstawie poniesionych kosztów.

Symbol	Zmienna	J. m.	Sposób obliczenia, uwagi
SE206	Produkcja zwierzęca	c.u.	Produkcja obejmuje wartość produkcji żywca oraz wartość produktów pochodzenia zwierzęcego. Produkcja zwierzęca obejmuje: sprzedaż, różnicę wartości zwierząt w roku obrachunkowym i przekazanie do gospodarstwa domowego. Pomniejsza się ją o zakup zwierząt. Rachunek jest przeprowadzany dla koniowatych, bydła, owiec, kóz, trzody chlewnej, drobiu i pozostałych zwierząt. Różnica wartości zwierząt stada obrotowego obejmuje stan na koniec roku pomniejszony o stan na początek roku. W przypadku zwierząt stada podstawowego szacuje się także różnicę wartości zwierząt z tytułu zmiany cen jednostkowych w roku obrachunkowym. Produkcja produktów zwierzęcych obejmuje sprzedaż, przekazanie do gospodarstwa domowego, zużycie wewnętrzne i różnicę stanu zapasów. Do produktów zwierzęcych zalicza się: mleko i produkty z mleka krów, owiec i kóz, wełnę, jaja kurze, inne produkty zwierzęce (przychody z krycia, obornik, jaja innych ptaków itp.), a także wpływy z usługowego odchovu zwierząt oraz z miodu. [SE216 + SE220 + SE225 + SE230 + SE235 + SE240 + SE245 + SE251]
SE211	Różnica wartości zwierząt	c.u.	Różnica wartości zwierząt stada podstawowego i obrotowego z tytułu zmiany cen jednostkowych w roku obrachunkowym. Zmienna ta umożliwia pominięcie wpływu zmian cen zwierząt stada podstawowego na wartość produkcji w danym roku.
SE216	Mleko i przetwory z mleka krowiego	c.u.	W tej pozycji ujęta jest wartość mleka i przetworów pomniejszona o odpowiednie opłaty współodpowiedzialnościowe (jeśli występują), lecz bez opłat karnych za nieprawidłową realizację kwoty mlecznej. Te opłaty są ujęte w saldzie dopłat i kar do produkcji mleka.
SE220	Żywiec wołowy	c.u.	Obejmuje produkcję i różnicę wartości zwierząt (z uwzględnieniem różnicy wartości zwierząt stada obrotowego i podstawowego).
SE225	Żywiec wieprzowy	c.u.	Obejmuje produkcję i różnicę wartości zwierząt (z uwzględnieniem różnicy wartości zwierząt stada obrotowego i podstawowego).
SE230	Żywiec barani i kozi	c.u.	Obejmuje produkcję i różnicę wartości zwierząt (z uwzględnieniem różnicy wartości zwierząt stada obrotowego i podstawowego).
SE235	Żywiec drobiowy	c.u.	Obejmuje produkcję i różnicę wartości zwierząt stada obrotowego (wartość na koniec roku - wartość na początek roku).
SE240	Jaja	c.u.	W pozycji tej uwzględnione są jaja kurze.
SE245	Mleko i przetwory z mleka owczego i koziego	c.u.	W tej pozycji ujęta jest wartość mleka i jego przetworów.
SE251	Inne zwierzęta i produkty zwierzęce	c.u.	Pozycja ta obejmuje: żywiec koński i inne zwierzęta niewymienione wyżej - np.: króliki, roje pszczele, zwierzęta futerkowe, ryby, strusie (z uwzględnieniem różnicy wartości zwierząt stada obrotowego i podstawowego), a także wełnę i pozostałe produkty pochodzenia zwierzęcego (np. obornik czy mleko innych zwierząt), a także przychody z krycia i przychody z usługowego odchovu zwierząt. Różnica wartości stada podstawowego koni z tytułu zmiany cen jednostkowych w roku obrachunkowym też wliczana jest do tej pozycji.

Symbol	Zmienna	J. m.	Sposób obliczenia, uwagi
SE256	Pozostała produkcja	c.u.	Do pozycji tej należą: czynsz za wdzierżawioną ziemię w stanie gotowym do siewu, przychody z okazjonalnego przekazania powierzchni paszowej, produkty z lasu, świadczenie usług, wynajem sprzętu, odsetki od aktywów obrotowych niezbędnych do bieżącego funkcjonowania gospodarstwa rolnego, przychody z agroturystyki, przychody dotyczące wcześniejszych lat obrachunkowych, pozostałe produkty i przychody.
SE260	Przekazania do gospodarstwa domowego	c.u.	Wartość produktów roślinnych i zwierzęcych przekazanych do gospodarstwa domowego rolnika. Wartość ta stanowi część produkcji ogółem.
SE265	Zużycie wewnętrzne	c.u.	Wartość produktów roślinnych i zwierzęcych wytworzonych i zużytych w ramach działalności operacyjnej gospodarstwa rolnego, np. produkty roślinne zużyte jako pasze dla zwierząt, a także nasiona i sadzeniaki. Produkty te uwzględnione są w rachunku produkcji ogółem a zarazem stanowią one istotną pozycję w kosztach pasz i materiału rozmnożeniowego.

**Tabela 2.1-4 Koszty**

Symbol	Zmienna	J. m.	Sposób obliczenia, uwagi
SE270	Koszty ogółem	c.u.	Obejmują: koszty bezpośrednie, koszty ogólnogospodarcze, amortyzację i koszt czynników zewnętrznych. Ujęte są tu koszty dotyczące działalności operacyjnej gospodarstwa rolnego poniesione na produkcję uzyskaną w roku obrachunkowym. Uwzględnione są nakłady produktów potencjalnie towarowych wytworzonych w gospodarstwie rolnym i zużytych w ramach działalności operacyjnej – do celów produkcyjnych (nasiona i sadzonki oraz pasze dla zwierząt żywionych systemem wypasowym i ziarnożernych). Obornik nie jest traktowany jako produkt potencjalnie towarowy i nie jest uwzględniany w tej pozycji. Podatki gospodarstwa rolnego i inne opłaty nie są włączone do kosztów ogółem, lecz uwzględniane są przy obliczaniu sald dopłat i podatków dotyczących działalności operacyjnej i inwestycyjnej. Podatki od dochodów spoza gospodarstwa rolnego nie są uwzględniane w rachunkach FADN. [SE275 + SE360 + SE365]
SE275	Zużycie pośrednie	c.u.	Obejmuje koszty bezpośrednie (z uwzględnieniem produktów wytworzonych w gospodarstwie rolnym) oraz koszty ogólnogospodarcze towarzyszące działalności operacyjnej w roku obrachunkowym. [SE281 + SE336]
SE281	Koszty bezpośrednie	c.u.	Obejmują: koszty bezpośrednie produkcji roślinnej (nasiona i sadzonki, nawozy, środki ochrony roślin, pozostałe koszty bezpośrednie produkcji roślinnej), koszty bezpośrednie produkcji zwierzęcej (pasza dla zwierząt żywionych systemem wypasowym i dla zwierząt ziarnożernych, inne koszty bezpośrednie produkcji zwierzęcej) oraz koszty bezpośrednie produkcji leśnej. [SE285 + SE295 + SE300 + SE305 + SE310 + SE320 + SE330 + SE331]
SE285	Nasiona i sadzonki	c.u.	Odnoszące się do upraw rolniczych i ogrodniczych. Nowe nasadzenia plantacji trwałych i drzewostanu leśnego zalicza się do działalności inwestycyjnej a nie do kosztów bezpośrednich.

Symbol	Zmienna	J. m.	Sposób obliczenia, uwagi
SE290	Nasiona i sadzonki własne	c.u.	Nasiona i sadzonki wyprodukowane i zużyte w gospodarstwie.
SE295	Nawozy	c.u.	Zakupione nawozy i materiały poprawiające jakość ziemi (bez zużytych w produkcji leśnej).
SE300	Środki ochrony roślin	c.u.	Środki ochrony roślin, pułapki i chwytaki, urządzenia płoszące ptaki, osłony przeciwgradowe, ochrona przeciwmrozowa itp. (bez środków zużytych w produkcji leśnej).
SE305	Pozostałe koszty bezpośrednie produkcji roślinnej	c.u.	Obejmują: analizy gleby, zakup upraw na pniu, czynsz za ziemię dodzierżawioną na okres krótszy niż 1 rok, okazjonalny zakup płodów roślinnych (winogron itp.), koszty dotyczące przygotowania produktów do sprzedaży, koszty przechowywania, koszty sprzedaży płodów roślinnych itp.
SE310	Pasze dla zwierząt żywionych w systemie wypasowym	c.u.	Pasze treściwe (łącznie z lizawkami mineralnymi i środkami konserwującymi), pasze objętościowe, opłaty za wypas na wspólnych pastwiskach, koszty usługowego odchovu zwierząt, czynsz za dodzierżawioną powierzchnię paszową dla koni, bydła, owiec i kóz, niezaliczoną do powierzchni użytkowanych użytków rolnych (SE025) (własna i obca).
SE315	Pasze dla zwierząt żywionych w systemie wypasowym, wytworzone w gosp. rol.	c.u.	Produkty potencjalnie towarowe wytworzone w gospodarstwie rolnym (łącznie z mlekiem, ale bez mleka wyssanego przez cielęta, jagnięta i koźlęta) i skarmione przez zwierzęta żywione w systemie wypasowym.
SE320	Pasze dla zwierząt ziarnożernych	c.u.	Pasze dla zwierząt ziarnożernych (m.in. trzody chlewnej i drobiu) – wszystkie rodzaje (własna i obca).
SE325	Pasze dla zwierząt ziarnożernych wytworzone w gosp. rol.	c.u.	Produkty potencjalnie towarowe wytworzone w gospodarstwie rolnym (łącznie z mlekiem, innym niż wyssane przez cielęta, jagnięta i koźlęta) i skarmione przez zwierzęta ziarnożerne.
SE330	Pozostałe koszty bezpośrednie produkcji zwierzęcej	c.u.	Opłaty za usługi weterynaryjne i koszty inseminacji, koszty analiz mleka, okazjonalne zakupy produktów pochodzenia zwierzęcego (mleko itp.), koszty dotyczące przygotowania produktów do sprzedaży, koszty przechowywania, koszty sprzedaży produktów zwierzęcych itp.
SE331	Koszty bezpośrednie produkcji leśnej	c.u.	Nawozy, materiały ochronne, drobne koszty bezpośrednie. Koszty pracy najemnej, usług i maszyn nie są tu włączone. Są one wykazane w innych – odpowiednich rodzajowo pozycjach kosztowych.
SE336	Koszty ogólnogospodarcze	c.u.	Koszty ogólnogospodarcze związane z działalnością operacyjną, lecz nieuznane za koszty bezpośrednie działalności operacyjnej. [SE340 + SE345 + SE350 + SE356]
SE340	Koszty utrzymania maszyn i budynków	c.u.	Koszty bieżącego utrzymania sprzętu (i zakupu narzędzi o małej wartości), koszty ponoszone na samochody osobowe, bieżące utrzymanie budynków i urządzeń melioracyjnych, ubezpieczenie budynków. Remonty kapitałowe zaliczane są do działalności inwestycyjnej.
SE345	Energia	c.u.	Paliwa silnikowe i oleje smarne, energia elektryczna, paliwa grzewcze (opał).
SE350	Usługi	c.u.	Koszty pracy wykonanej w ramach usług oraz koszt wynajmu (zaangażowania) maszyn.

Symbol	Zmienna	J. m.	Sposób obliczenia, uwagi
SE356	Pozostałe koszty ogólnogospodarcze	c.u.	Woda, ubezpieczenia (bez ubezpieczeń budynków i wypadków przy pracy, odpowiedzialności cywilnej) oraz inne koszty ogólnogospodarcze powstałe w ramach działalności operacyjnej gospodarstwa rolnego (np. opłaty za prowadzenie księgowości, opłaty telefoniczne).
SE360	Amortyzacja	c.u.	Amortyzacja środków trwałych własnych wycenionych według wartości odtworzeniowej. W rachunku wyników pozycja amortyzacji środków trwałych odnosi się do całego roku obrachunkowego. Kwota amortyzacji jest ustalana na podstawie wartości odtworzeniowej. Amortyzacja dotyczy: plantacji wieloletnich, budynków i wyposażenia trwałego, urządzeń melioracyjnych, maszyn i narzędzi. Nie oblicza się amortyzacji w przypadku ziemi, lasów, kwot i limitów produkcyjnych oraz aktywów obrotowych.
SE365	Koszty czynników zewnętrznych	c.u.	Koszty zaangażowania obcych czynników wytwórczych (pracy, ziemi i kapitału) w procesie produkcyjnym. Do tych kosztów zaliczają się: wynagrodzenia za pracę, czynsze i odsetki. [SE370 + SE375 + SE380]
SE370	Wynagrodzenia	c.u.	Wynagrodzenia i ubezpieczenia społeczne pracowników najemnych. Nie wlicza się kwot otrzymanych przez pracowników zaliczanych do nieopłaconej siły roboczej.
SE375	Czynsze	c.u.	Czynsze za dodzierżawę ziemi, budynków i koszty opłat dzierżawnych.
SE380	Odsetki	c.u.	Odsetki i opłaty finansowe płacone za kredyty zaciągnięte w celu zakupu ziemi, budynków, maszyn i wyposażenia, zwierząt oraz materiałów. Odsetki i opłaty finansowe za zobowiązania. Otrzymane dopłaty do odsetek muszą być odjęte.

**Tabela 2.1-5 Dopłaty do działalności operacyjnej gospodarstwa**

Symbol	Zmienna	J. m.	Sposób obliczenia, uwagi
SE605	Dopłaty do działalności operacyjnej	c.u.	Dopłaty do działalności operacyjnej (bez dopłat do inwestycji). Dopłaty do odsetek i płatności za zaprzestanie działalności rolniczej nie są ujmowane. Ewidencja danych rachunkowych odbywa się na podstawie przyznanych dopłat a nie uzyskanych płatności. Ma to na celu uzyskanie spójnego wyniku dla określonego roku obrachunkowego, biorąc pod uwagę produkcję, koszty i dopłaty. [SE610 + SE615 + SE620 + SE625 + SE626 + SE630]
SE610	Dopłaty do produkcji roślinnej	c.u.	Dopłaty do produkcji roślinnej, łącznie z płatnościami wyrównawczymi (płatnościami obszarowymi i dopłatami za odłogowanie ziemi). [SE611 + SE612 + SE613]
SE611	Dopłaty wyrównawcze / płatności obszarowe	c.u.	Dopłaty dla producentów zbóż, roślin oleistych i białkowych (COP) oraz roślin energetycznych.
SE612	Dopłaty za odłogowanie	c.u.	Dopłaty otrzymane przez producentów COP, zobowiązanych do odłogowania części posiadanej przez nich ziemi. Ta powierzchnia ziemi może być wykorzystana do uprawy określonych roślin na cele nieżywnościowe.
SE613	Pozostałe dopłaty do produkcji roślinnej	c.u.	Pozostałe dopłaty do upraw polowych, ogrodniczych i plantacji wieloletnich.

Symbol	Zmienna	J. m.	Sposób obliczenia, uwagi
SE615	Dopłaty do produkcji zwierzęcej	c.u.	Dopłaty do zwierząt i do produktów pochodzenia zwierzęcego. [SE616 + SE617 + SE618 + SE619]
SE616	Saldo dopłat i kar do produkcji mleka	c.u.	Dopłaty do produkcji mleka pomniejszone o kary umowne za przekroczenie limitu produkcji mleka.
SE617	Dopłaty do pozostałej produkcji bydłowej	c.u.	Dopłaty uzyskiwane z tytułu chowu bydła innego niż krowy mleczne, np. premie za cielęta płci męskiej, za młode byczki, za krowy mamki.
SE618	Dopłaty do produkcji owiec i kóz	c.u.	Poza dopłatami do matek owczych i kozich, uwzględnione są dopłaty do produktów wytwarzanych z mleka koziego i owczego.
SE619	Pozostałe dopłaty do produkcji zwierzęcej	c.u.	Pozostałe dopłaty do produkcji zwierzęcej (w sytuacji kiedy otrzymanych dopłat nie można przypisać do określonej działalności z powodu braku odpowiednio szczegółowych danych).
SE620	Pozostałe dopłaty	c.u.	Pozostałe dopłaty do działalności operacyjnej gospodarstwa, w szczególności odnoszące się do produkcji leśnej, agroturystyki, programów rolnośrodowiskowych, zalesiania i pomocy strukturalnej. Ujmowane są w tej pozycji także granty i dopłaty do szkód oraz wyjątkowe dopłaty. W zmiennej tej zawiera się m.in. SE621, SE622, SE623.
SE621	Dopłaty rolnośrodowiskowe	c.u.	Dopłaty rolnośrodowiskowe.
SE622	Dopłaty do obszarów o niekorzystnych warunkach gospodarowania (LFA)	c.u.	Dopłaty do obszarów o niekorzystnych warunkach produkcji rolniczej (LFA).
SE623	Inne dopłaty do rozwoju obszarów wiejskich	c.u.	Dopłaty za dostosowanie gospodarstw rolnych do standardów UE, do usług doradztwa rolniczego, dopłaty do poprawy jakości produktów rolniczych, do szkoleń, do zalesiania i do zachowania równowagi ekologicznej środowiska leśnego.
SE625	Dopłaty do zużycia pośredniego	c.u.	Dopłaty do kosztów i nakładów poniesionych w ramach działalności operacyjnej gospodarstwa rolnego z wyłączeniem dopłat do wynagrodzeń, czynszów, podatków i odsetek.
SE626	Dopłaty do kosztów czynników zewnętrznych	c.u.	Dopłaty do wynagrodzeń, czynszów i odsetek.
SE630	Płatności "decoupled"	c.u.	Jednolite płatności obszarowe oraz dodatkowe płatności. [SE631 + SE632 + SE640]
SE631	Jednolita płatność na gospodarstwo	c.u.	Tylko dla starych krajów członkowskich.
SE632	Jednolita płatność obszarowa	c.u.	Tylko dla nowych krajów członkowskich (bez Malty i Słowenii).
SE640	Dodatkowe wsparcie	c.u.	Dodatkowa kwota pomocy wynikające z modulacji płatności bezpośrednich.

**Tabela 2.1-6 Salda dopłat i podatków**

Symbol	Zmienna	J. m.	Sposób obliczenia, uwagi
SE600	Saldo dopłat i podatków dot. dział. operacyjnej	c.u.	Dopłaty i podatki mające związek z działalnością operacyjną w roku obrachunkowym. Saldo dopłat i podatków w ramach działalności operacyjnej obejmuje dopłaty i saldo VAT z działalności operacyjnej pomniejszone o podatki gospodarstwa rolnego. [SE605 + SE395 - SE390]
SE605	Dopłaty do działalności operacyjnej	c.u.	Dopłaty do działalności operacyjnej (bez dopłat do inwestycji). Dopłaty do odsetek i płatności za zaprzestanie działalności rolniczej nie są ujmowane. Ewidencja danych rachunkowych odbywa się na podstawie przyznanych dopłat a nie uzyskanych płatności. Ma to na celu uzyskanie spójnego wyniku dla określonego roku obrachunkowego, biorąc pod uwagę produkcję, koszty i dopłaty. [SE610 + SE615 + SE620 + SE625 + SE626 + SE630]
SE395	Saldo podatku VAT (z wyłączeniem podatku VAT od inwestycji)	c.u.	Podstawową zasadą, odnoszącą się do wszystkich zapisów jest ewidencja danych według wartości netto (bez VAT). Zasada ta nie stwarza kłopotu w przypadku gdy rolnik jest podatnikiem VAT na zasadach ogólnych. W przypadku gdy obowiązuje system rolniczy, różne kwoty VAT powinny być ewidencjonowane w taki sposób, aby przy obliczaniu wyników, wszelkie korzyści z uczestnictwa w krajowym systemie VAT dla rolnictwa mogły zostać uwzględnione. Saldo VAT dla działalności operacyjnej gospodarstwa rolnego oblicza się po odjęciu od kwoty VAT należnego od sprzedaży zwrotu ryczałtowej kwoty VAT naliczonego (zapłaconego przy zakupach).
SE390	Podatki	c.u.	Podatki i inne opłaty gospodarstwa rolnego (bez VAT gospodarstwa rolnego i podatków osobistych rolnika), a także podatki i inne opłaty od ziemi i budynków. Dopłaty do podatków nie są ujmowane.
SE405	Saldo dopłat i podatków dot. dział. inwestycyjnej	c.u.	Dopłaty i podatki niemające związku z działalnością operacyjną gospodarstwa rolnego w roku obrachunkowym. Saldo to oblicza się poprzez odjęcie od kwoty dopłat do działalności inwestycyjnej i rekompensat za rezygnację z produkcji mleka kwoty VAT naliczonego (zapłaconego przy zakupach mających związek z działalnością inwestycyjną). [SE406 + SE407 - SE408]
SE406	Dopłaty do inwestycji	c.u.	Dopłaty do inwestycji.
SE407	Rekompensaty za rezygnację z produkcji mleka	c.u.	Rekompensata może być wypłacana w postaci kwoty ryczałtowej lub rozłożona na okres kilku lat.
SE408	Podatek VAT zapłacony od inwestycji	c.u.	Podatek VAT zapłacony od inwestycji.

**Tabela 2.1-7 Dochód na gospodarstwo rolne**

Symbol	Zmienna	J. m.	Sposób obliczenia, uwagi
SE131	Produkcja ogółem	c.u.	Suma wartości produkcji: roślinnej, zwierzęcej i pozostałej. Obejmuje: sprzedaż, przekazania do gospodarstwa domowego, zużycie na potrzeby gospodarstwa rolnego, różnicę stanu zapasów, różnicę wartości zwierząt wywołaną zmianą cen a pomniejszona jest o zakup zwierząt. [SE135 + SE206 + SE256]
SE275	Zużycie pośrednie	c.u.	Obejmuje koszty bezpośrednie (z uwzględnieniem produktów wytworzonych w gospodarstwie rolnym) oraz koszty ogólnogospodarcze towarzyszące działalności operacyjnej w roku obrachunkowym. [SE281 + SE336]
SE600	Saldo dopłat i podatków dot. dział. operacyjnej	c.u.	Dopłaty i podatki mające związek z działalnością operacyjną w roku obrachunkowym. Saldo dopłat i podatków w ramach działalności operacyjnej obejmuje dopłaty i saldo VAT z działalności operacyjnej pomniejszone o podatki gospodarstwa rolnego. [SE605 + SE395 - SE390]
SE410	Wartość dodana brutto	c.u.	Obejmuje produkcję ogółem pomniejszoną o zużycie pośrednie, a następnie skorygowaną o saldo dopłat i podatków dotyczących działalności operacyjnej. [SE131 - SE275 + SE600]
SE360	Amortyzacja	c.u.	Amortyzacja środków trwałych własnych wycenionych według wartości odtworzeniowej. W rachunku wyników pozycja amortyzacji środków trwałych odnosi się do całego roku obrachunkowego. Kwota amortyzacji jest ustalana na podstawie wartości odtworzeniowej. Amortyzacja dotyczy: plantacji wieloletnich, budynków i wyposażenia trwałego, urządzeń melioracyjnych, maszyn i narzędzi. Nie oblicza się amortyzacji w przypadku ziemi, lasów, kwot i limitów produkcyjnych oraz aktywów obrotowych.
SE415	Wartość dodana netto	c.u.	Opłata za zaangażowanie czynników wytwórczych do działalności operacyjnej gospodarstwa rolnego, bez względu na ich status własnościowy (obce lub własne). Ten parametr jest odpowiedni do porównań gospodarstw posiadających różną strukturę własnościową zaangażowanych czynników wytwórczych. Oblicza się go przez odjęcie amortyzacji od wartości dodanej brutto.
SE365	Koszty czynników zewnętrznych	c.u.	Koszty zaangażowania obcych czynników wytwórczych (pracy, ziemi i kapitału) w procesie produkcyjnym. Do tych kosztów zaliczają się: wynagrodzenia za pracę, czynsze i odsetki. [SE370 + SE375 + SE380]
SE405	Saldo dopłat i podatków dot. dział. inwestycyjnej	c.u.	Dopłaty i podatki niemające związku z działalnością operacyjną gospodarstwa rolnego w roku obrachunkowym. Saldo to oblicza się poprzez odjęcie od kwoty dopłat do działalności inwestycyjnej i rekompensat za rezygnację z produkcji mleka kwoty VAT naliczonego (zapłaconego przy zakupach mających związek z działalnością inwestycyjną). [SE406 + SE407 - SE408]

Symbol	Zmienna	J. m.	Sposób obliczenia, uwagi
SE420	Dochód z rodzinnego gospodarstwa rolnego	c.u.	Oплата za zaangażowanie własnych czynników wytwórczych <b>(w przypadku gospodarstw posiadających osobowość prawną tylko ziemi i kapitału)</b> do działalności operacyjnej gospodarstwa rolnego oraz оплата za ryzyko podejmowane przez prowadzącego gospodarstwo rolne w roku obrachunkowym. Dochód ten oblicza się przez odjęcie salda dopłat i podatków dotyczących inwestycji oraz kosztu czynników zewnętrznych od wartości dodanej netto. [SE415 - SE365 + SE405]

**Tabela 2.1-8 Dochód na osobę**

Symbol	Zmienna	J. m.	Sposób obliczenia, uwagi
SE425	Wartość dodana netto na osobę pełnozatrudnioną	c.u./ AWU	Wartość dodana netto na osobę pełnozatrudnioną (jednostkę przeliczeniową pracy). [SE415/SE010]
SE430	Dochód z rodzinnego gospodarstwa rolnego na osobę pełnozatrudnioną rodziny	c.u./ FWU	Dochód z rodzinnego gospodarstwa rolnego na osobę pełnozatrudnioną rodziny (jednostkę przeliczeniową pracy rodziny). Obliczona tylko dla gospodarstw rolnych, w których występują nakłady pracy własnej (SE015>0). [SE420/SE015]

**Tabela 2.1-9 Bilans finansowy na koniec roku obrachunkowego**

Symbol	Zmienna	J. m.	Sposób obliczenia, uwagi
SE436	Aktywa ogółem	c.u.	Obejmuje tylko aktywa stanowiące własność rolnika. Aktywa ogółem obejmują aktywa trwałe i aktywa obrotowe. [SE441 + SE465]
SE441	Aktywa trwałe	c.u.	Aktywa trwałe obejmują ziemię rolniczą, budynki gospodarstwa rolnego, nasadzenia leśne oraz maszyny i urządzenia, a także zwierzęta stada podstawowego. [SE446 + SE450 + SE455 + SE460]
SE446	Ziemia, uprawy trwałe i kwoty produkcyjne	c.u.	Obejmuje ziemię rolniczą, urządzenia melioracyjne, uprawy trwałe, kwoty i inne przypisane prawa (włącznie z kosztami nabycia) oraz lasy. Kwoty produkcyjne (i inne przypisane prawa) uzyskane bezpłatnie nie są wyceniane w bilansie (ewidencjonowana jest tylko ich sprzedaż).
SE450	Budynki	c.u.	Budynki i ich trwałe wyposażenie należące do rolnika.
SE455	Maszyny, urządzenia i śr. transportu	c.u.	Maszyny, ciągniki, samochody osobowe i ciężarówki, sprzęt nawadniający (bez narzędzi o małej wartości bądź o okresie użytkowania nieprzekraczającym jednego roku).
SE460	Stado podstawowe (pleć żeńska)	c.u.	Tu uwzględnia się: jałówki cielne, krowy mleczne, inne krowy w okresie rozrodu, matki kozie i owcze oraz lochy.
SE465	Aktywa obrotowe	c.u.	Aktywa obrotowe obejmują zwierzęta stada obrotowego oraz kapitał obrotowy (zapasy produktów rolnych i pozostałe aktywa obrotowe). [SE470 + SE475 + SE480]
SE470	Stado obrotowe	c.u.	Tu uwzględnia się wartość wszystkich zwierząt produkcyjnych (poza zwierzętami stada podstawowego).
SE475	Zapasy produktów rolniczych	c.u.	Tu ujmuje się wartość wszystkich produktów pochodzenia roślinnego i zwierzęcego - bez plantacji nieowocujących (w tym wartość produkcji roślinnej w toku - cykl krótki).

Symbol	Zmienna	J. m.	Sposób obliczenia, uwagi
SE480	Pozostałe aktywa obrotowe	c.u.	Ujmowane są w tej pozycji: wartość upraw na pniu, udziały gospodarstwa rolnego w jednostkach rolniczych, należności krótkoterminowe, gotówka w kasie i na rachunku bankowym (kwota niezbędna do bieżącego funkcjonowania gospodarstwa rolnego).
SE485	Zobowiązania ogółem	c.u.	Obejmują wartość wszystkich pozostających do spłaty zobowiązań długo- i krótkoterminowych. [SE490 + SE495]
SE490	Zobowiązania długoterminowe	c.u.	Ujmowane są tu zobowiązania zaciągnięte na okres dłuższy niż jeden rok.
SE495	Zobowiązania krótkoterminowe	c.u.	Ujmowane są tu zobowiązania zaciągnięte na okres nieprzekraczający jednego roku.
SE501	Kapitał własny	c.u.	Odzwierciedla wartość aktywów ogółem pomniejszoną o wartość zobowiązań ogółem. [SE436 - SE485]

**Tabela 2.1-10 Wskaźniki finansowe**

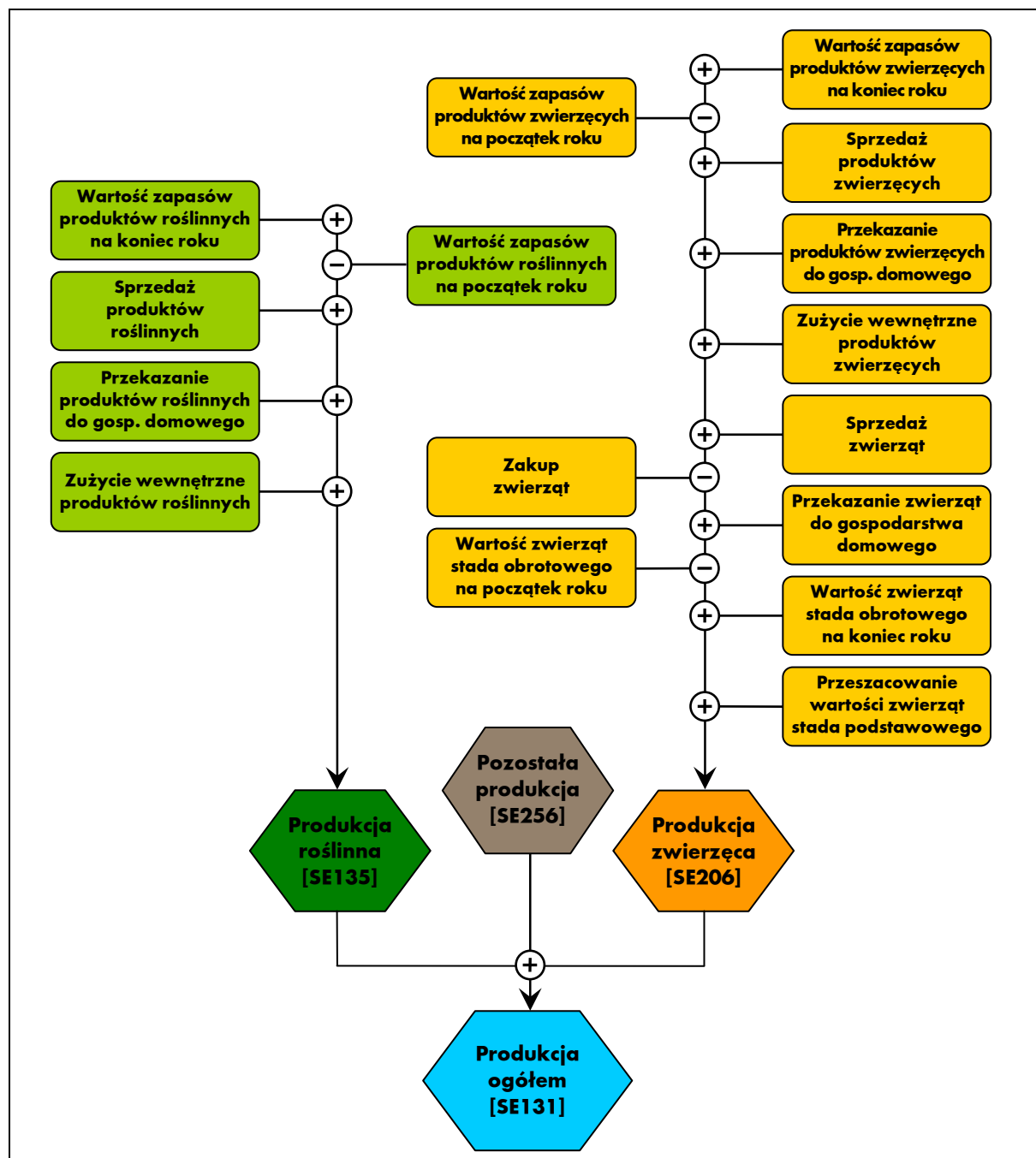
Symbol	Zmienna	J. m.	Sposób obliczenia, uwagi
SE506	Zmiana wartości kapitału własnego	c.u.	Odzwierciedla wartość kapitału własnego na koniec roku obrachunkowego pomniejszoną o wartość kapitału własnego na początek roku obrachunkowego. [SE501 - SE501P <sup>8</sup> ]
SE510	Średnia wartość kapitału gospodarstwa rolnego	c.u.	Odzwierciedla średnią arytmetyczną wartość kapitału gospodarstwa rolnego [(stan na początek roku + stan na koniec roku obrachunkowego)/2]. Na wartość kapitału gospodarstwa rolnego składa się wartość: zwierząt, upraw trwałych, urządzeń melioracyjnych, budynków, maszyn i urządzeń oraz kapitału obrotowego. Nie są ujmowane kwoty i inne prawa, które nie mogą być oddzielane od wartości ziemi. Parametr ten obliczany jest tylko w sytuacji, gdy wartość ziemi jest rejestrowana oddzielnie od wartości budynków.
SE516	Inwestycje brutto	c.u.	Inwestycje brutto to wartość zakupionych i wytworzonych środków trwałych pomniejszona o wartość sprzedanych oraz przekazanych nieodpłatnie środków trwałych w roku obrachunkowym + różnica wartości stada podstawowego.
SE521	Inwestycje netto	c.u.	Inwestycje brutto pomniejszone o obliczoną dla roku obrachunkowego wartość amortyzacji. [SE516 - SE360]
SE526	Przepływ pieniężny (1)	c.u.	Ukazuje zdolność gospodarstwa rolnego do samofinansowania swojej działalności i tworzenia oszczędności w ramach działalności operacyjnej. Przepływ pieniężny (1) obliczany jest w następujący sposób: sprzedaż produktów + inne przychody + sprzedaż zwierząt - koszty zakupu zwierząt + saldo dopłat i podatków dotyczących działalności operacyjnej + saldo dopłat i podatków dotyczących inwestycji.
SE530	Przepływ pieniężny (2)	c.u.	Ukazuje zdolność gospodarstwa rolnego do samofinansowania swojej działalności i tworzenia oszczędności. Przepływ pieniężny (2) obliczany jest w następujący sposób: Przepływ pieniężny (1) + sprzedaż środków trwałych - zakupy i inwestycje w środkach trwałych + stan zobowiązań na koniec roku - stan zobowiązań na początek roku.

<sup>8</sup> SE501P = Kapitał własny na początek roku obrachunkowego.

## 2.2. Schematy obliczania kategorii ekonomicznych

W tym rozdziale zamieszczone są schematy obliczania podstawowych kategorii ekonomicznych zawartych w „Wynikach Standardowych FADN”. Schematy opracowano na podstawie materiałów zamieszczonych na stronie internetowej pod adresem: [http://ec.europa.eu/agriculture/rica/index\\_en.cfm](http://ec.europa.eu/agriculture/rica/index_en.cfm) [8].

**Schemat 2 - 2-1 Sposób rachunku wartości produkcji ogółem**



Schemat 2 - 2-1 ilustruje sposób obliczenia wartości produkcji ogółem uzyskanej w ramach działalności operacyjnej gospodarstwa rolnego. Składa się na nią wartość produkcji roślinnej, wartość produkcji zwierzęcej i wartość pozostałej produkcji.

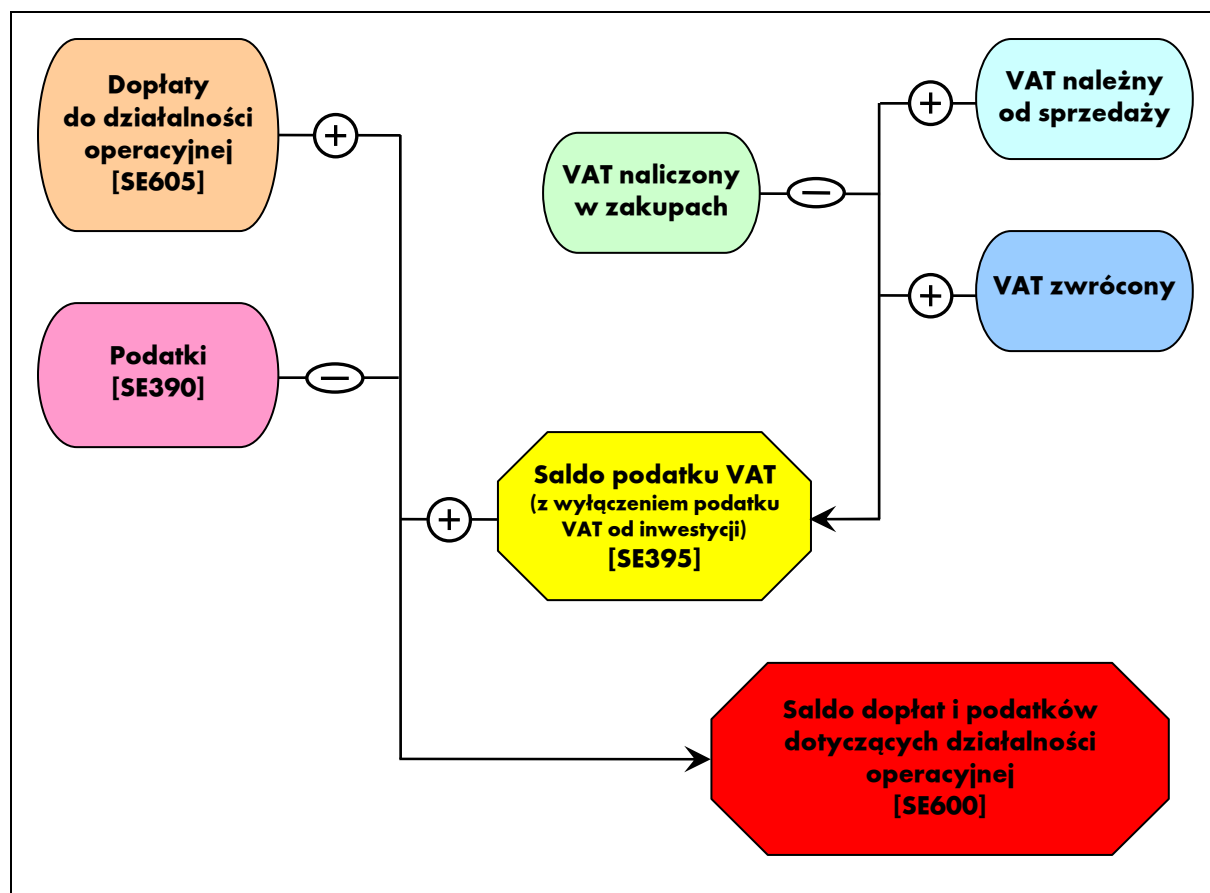
W rachunku produkcji uwzględniana jest sprzedaż produktów, różnica stanu zapasów, zużycie wewnętrzne i przekazanie do gospodarstwa domowego. Dzięki takiemu podejściu uzyskuje się pełne odzwierciedlenie obrotu produktami gotowymi - transakcje rynkowe, przekazania nieodpłatne oraz transfery produktów w ramach działalności operacyjnej gospodarstwa rolnego. Wartość zużycia wewnętrznego produktów potencjalnie towarowych nie wpływa na poziom określonych nadwyżek ekonomicznych, gdyż znajduje się ona po obu stronach rachunku (produkcyjnej i kosztowej).

### Schemat 2 - 2-2 Sposób obliczania różnicy wartości zwierząt stada podstawowego

$\text{REGIDX}_n = \frac{\text{Wk}_n}{\text{Lk}_n} \cdot \frac{\text{Wp}_n}{\text{Lp}_n}$	<b>gdzie:</b> <b>REGIDX</b> - index cen; <b>Wk</b> - wartość na koniec roku obrachunkowego; <b>n</b> - grupa zwierząt; <b>Lk</b> - liczba zwierząt na koniec roku obrachunkowego; <b>Wp</b> - wartość na początek roku obrachunkowego; <b>Lp</b> - liczba zwierząt na początek roku obrachunkowego; <b>LVVAL</b> - różnica wartości zwierząt.
$\text{LVVAL}_n = \left( \frac{\text{WK}_n}{\text{REGIDX}_n} - \text{Wp}_n \right) \times \frac{(1 + \text{REGIDX}_n)}{2}$	

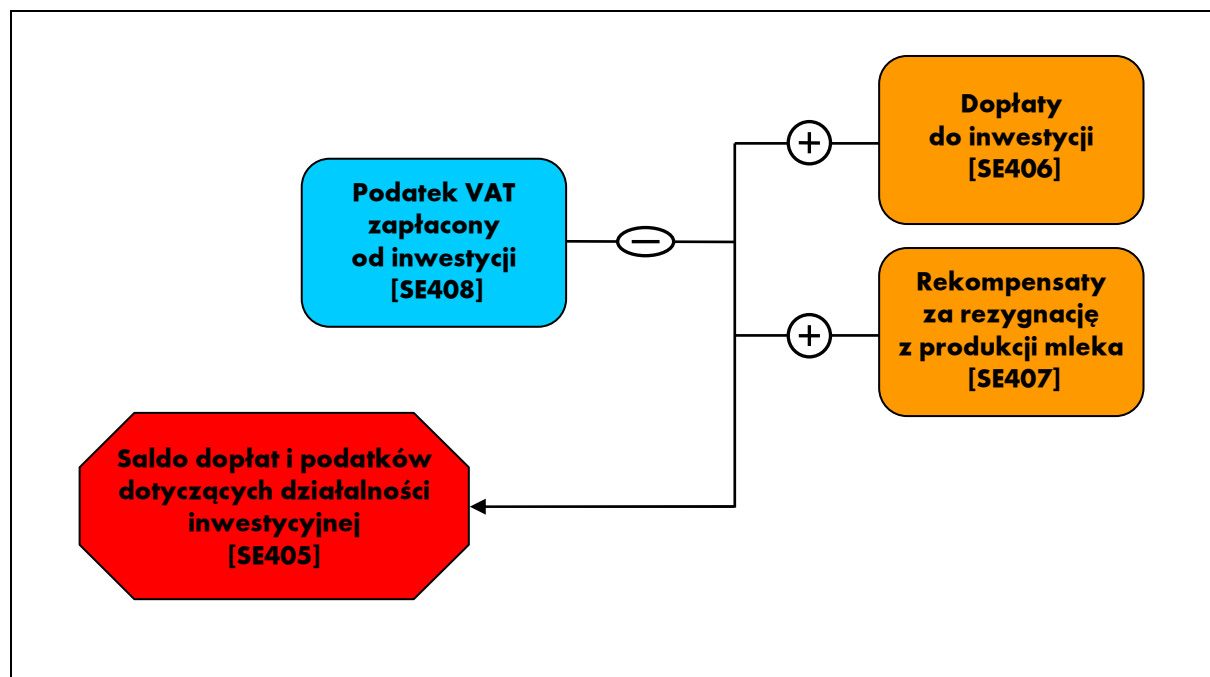
W rachunku wartości produkcji zwierzęcej uwzględniona jest różnica wartości zwierząt stada obrotowego i podstawowego. Różnica wartości zwierząt stada podstawowego spowodowana jest zmianą cen w roku obrachunkowym oraz zmianą liczby zwierząt. W przypadku stada obrotowego różnica wartości zwierząt obliczana jest jako różnica pomiędzy stanem końcowym a stanem początkowym. Wartość przeszacowania zwierząt stada podstawowego i obrotowego została wyodrębniona jako zmienna SE211. Umożliwia to uznaniowe pominięcie tego składnika w rachunku wartości produkcji i następnie określonych nadwyżek ekonomicznych. Ponadto w rachunku wartości produkcji zwierzęcej odejmowana jest wartość zakupionych zwierząt, dzięki czemu rachunek wyników obrazuje zrealizowaną produkcję własną. Z tego też powodu wartość zakupionych zwierząt nie znajduje się w strukturze kosztów gospodarstwa rolnego.

**Schemat 2 - 2-3 Sposób obliczania salda dopłat i podatków dotyczących działalności operacyjnej**



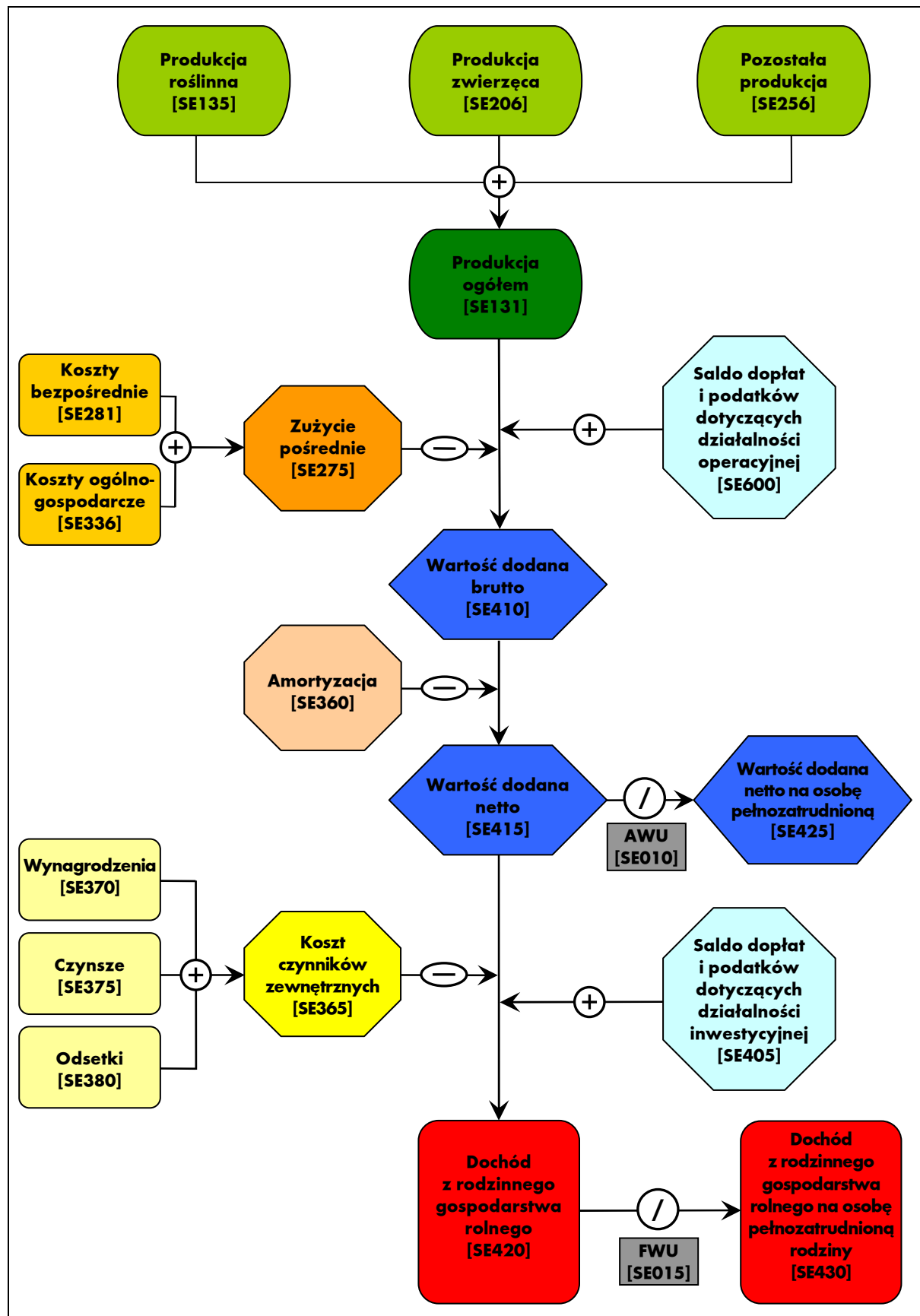
Podatki należne z tytułu posiadania gospodarstwa rolnego i prowadzonej działalności rolniczej pominięte są w grupie kosztów (patrz: Tabela 2.1-4 - pozycja zużycie pośrednie). Podatki te są uwzględnione w rachunku salda rozliczeń z budżetami (patrz: Tabela 2.1-6 oraz Schemat 2 - 2-3). Dzięki takiemu grupowaniu możliwe jest określenie poziomu transferów wartości dodanej pomiędzy gospodarstwem rolnym, a innymi sektorami gospodarki narodowej. Wartość ujemna zmiennej SE600 oznacza transfer środków pieniężnych poza gospodarstwo rolne.

### Schemat 2 - 2-4 Sposób obliczania salda dopłat i podatków dotyczących działalności inwestycyjnej



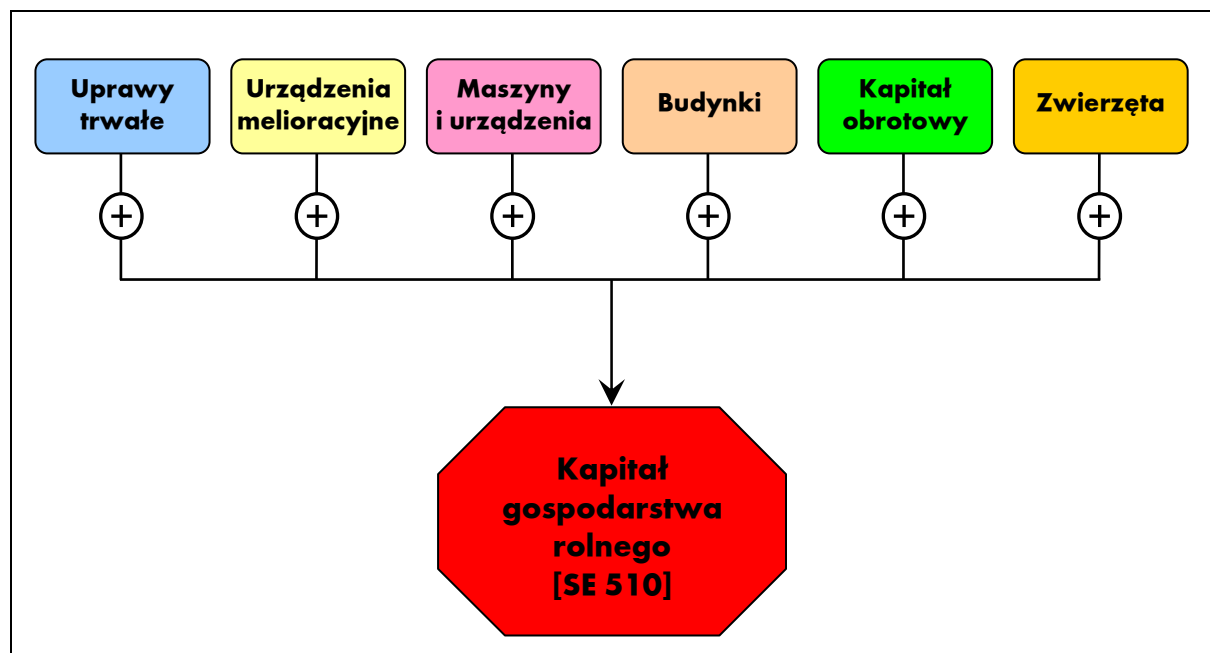
Saldo to wpływa na wielkość zrealizowanego dochodu z rodzinnego gospodarstwa rolnego. Dodatnia wartość tego salda wskazuje na wsparcie przez budżet działalności inwestycyjnej gospodarstwa rolnego.

**Schemat 2 - 2-5 Sposób obliczania dochodu z rodzinnego gospodarstwa rolnego**



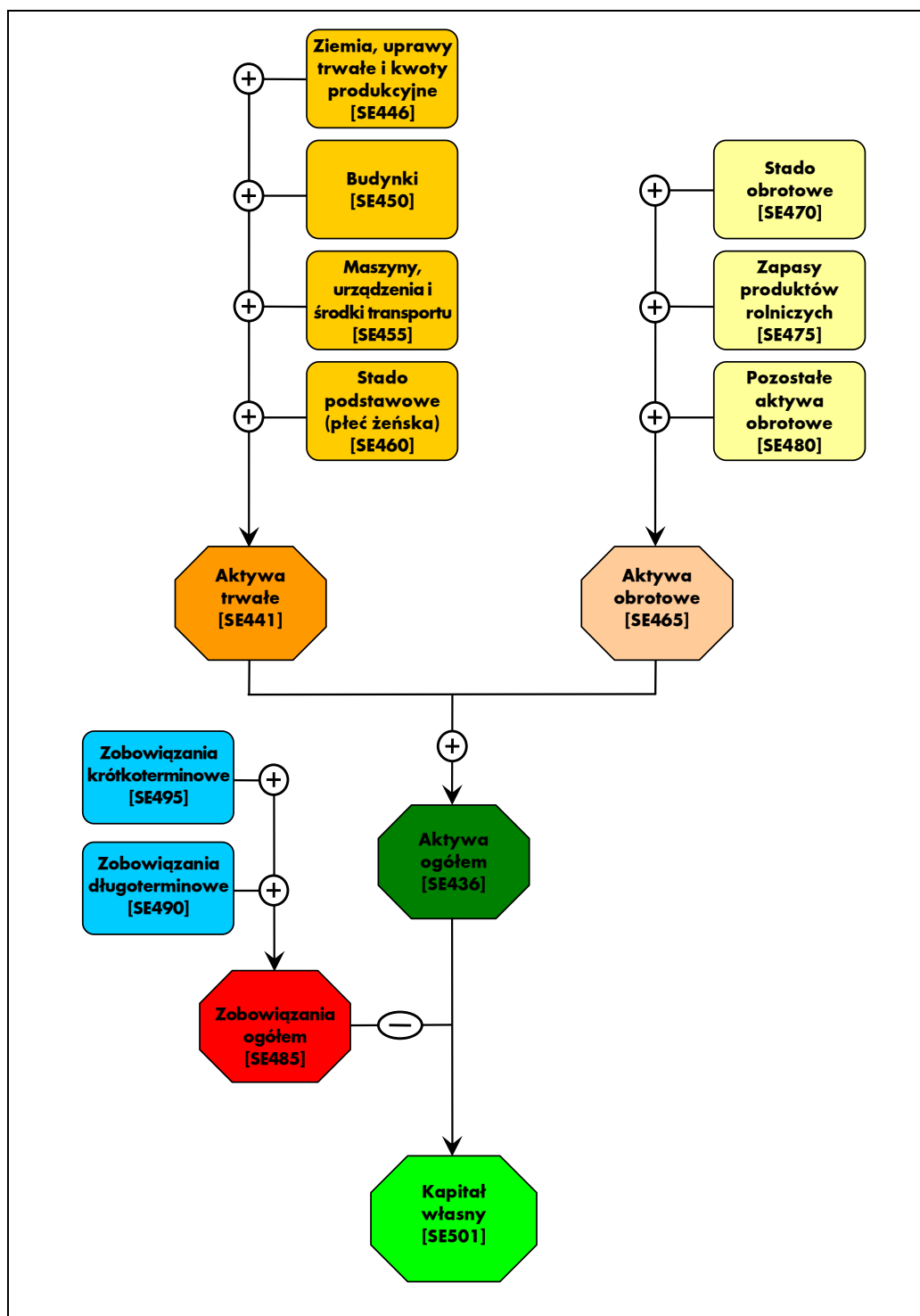
Schemat 2 - 2-5 przedstawia sposób obliczenia poszczególnych kategorii nadwyżek ekonomicznych. Pierwszą nadwyżką ekonomiczną jest wartość dodana brutto gospodarstwa rolnego. Oblicza się ją poprzez odjęcie zużycia pośredniego od produkcji ogółem i dodanie salda dopłat i podatków dotyczących działalności operacyjnej. Dopłaty zwiększają wartość dodaną brutto, a podatki (nie były one uwzględnione w zużyciu pośrednim) powodują jej zmniejszenie. Po odjęciu amortyzacji od wartości dodanej brutto uzyskuje się wartość dodaną netto gospodarstwa rolnego. W kolejnym etapie odejmuje się od wartości dodanej netto koszt czynników zewnętrznych oraz dodaje saldo dopłat i podatku VAT dotyczących inwestycji. W ten sposób uzyskuje się podstawową nadwyżkę ekonomiczną uzyskiwaną w ramach działalności operacyjnej gospodarstwa rolnego, określaną pojęciem dochodu z rodzinnego gospodarstwa rolnego. Dochód ten stanowi opłatę za własne czynniki wytwórcze (praca, ziemia i kapitał) zaangażowane do działalności operacyjnej gospodarstwa rolnego oraz ryzyko podejmowane przez prowadzącego gospodarstwo rolne w roku obrachunkowym.

### Schemat 2 - 2-6 Sposób obliczania kapitału gospodarstwa rolnego



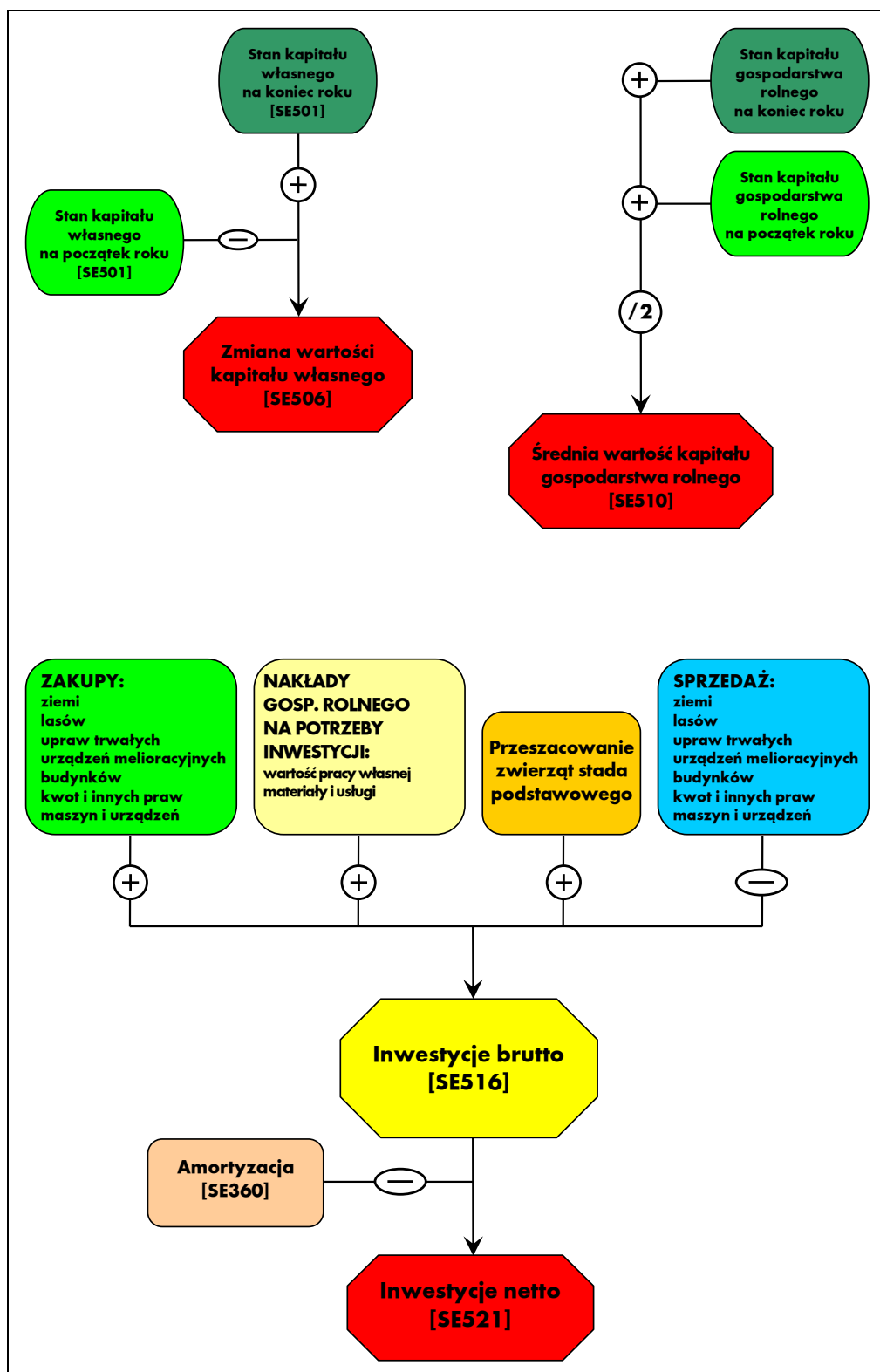
Schemat 2 - 2-6 ilustruje sposób obliczania kapitału gospodarstwa rolnego według ustaleń metodycznych FADN. Do kapitału gospodarstwa rolnego nie wlicza się wartości ziemi oraz przypisanych do niej kwot produkcyjnych i innych praw.

## Schemat 2 - 2-7 Sposób prezentacji bilansu finansowego gospodarstwa rolnego



Bilans finansowy gospodarstwa rolnego prezentowany jest w formie syntetycznej. Po stronie aktywów wyróżniono dwie grupy aktywów: aktywa trwałe składające się z 4 grup i aktywa obrotowe – składające się z 3 grup. Kapitał własny obliczany jest jako różnica pomiędzy wartością aktywów ogółem i zobowiązań ogółem.

## Schemat 2 - 2-8 Sposób obliczania wybranych wskaźników bilansowych i finansowych



Na schemacie zaprezentowany jest sposób obliczania czterech wskaźników: dwóch bilansowych – zmiany wartości kapitału własnego i średniej wartości kapitału gospodarstwa rolnego oraz dwóch finansowych: inwestycji brutto i inwestycji netto.

### 3. Uwagi do Wyników Standardowych FADN

#### 3.1. Informacje o zbieraniu danych rachunkowych w Polsce

Na podstawie danych Powszechnego Spisu Rolnego'2002 (PSR'2002) oraz Badań Użytkowania Gruntów, Powierzchni Zasiewów, Pogłowia Zwierząt Gospodarskich oraz Charakterystyki Gospodarstwa Rolnego (R-CzSR'2005) określono liczbę gospodarstw, które posiadały wielkość ekonomiczną większą, bądź równą 2 ESU (753 253 gospodarstwa)[6]. Wielkość ta jest minimalną wielkością ekonomiczną gospodarstw włączonych do pola obserwacji Polskiego FADN.

Gospodarstwa rolne zostały sklasyfikowane według zasad w pełni zharmonizowanych z przepisami UE ustalającymi tzw. Wspólnotową Typologię Gospodarstw Rolnych.

W klasyfikacji gospodarstw rolnych zostały użyte (obowiązujące od 2007 roku) parametry standardowych nadwyżek bezpośrednich SGM „2002”. Parametry te zostały obliczone w IERiGŻ-PIB przy udziale ekspertów z IUNG, SGGW oraz z innych instytucji. Obliczono zestawy parametrów SGM dla czterech wydzielonych w Polsce regionów FADN o numerach: 785, 790, 795, 800 [15].

#### Mapa 3-1 Podział Polski na regiony FADN



Źródło: Rozporządzenie Komisji nr 1265/2008 z 16 grudnia 2008 r. zmieniające Rozporządzenie nr 1859/82 dotyczące wyboru gospodarstw przekazujących dane do celów określania dochodów gospodarstw rolnych [4].

Algorytm do przeprowadzenia klasyfikacji gospodarstw rolnych według zasad Wspólnotowej Typologii Gospodarstw Rolnych został opracowany w IERiGŻ-PIB na podstawie odpowiednich wytycznych Unii Europejskiej – Decyzja Komisji EEC/85/377 z dnia 7 czerwca 1985 r. ustanawiająca Wspólnotową Typologię Gospodarstw Rolnych (Dz. U. L 220, 17.08.1985) [2], [7].

### 3.2. Zbiór gospodarstw rolnych prowadzących rachunkowość w ramach Polskiego FADN

W zbiorze znajduje się 12 263 indywidualnych gospodarstw oraz 168 gospodarstwa osób prawnych. Te 12 431 gospodarstw rolnych jest statystycznie reprezentatywną próbą pod względem typu rolniczego i klasy wielkości ekonomicznej oraz regionu FADN dla pola obserwacji Polskiego FADN liczącego 753 253 gospodarstwa towarowe w Polsce.

Każde gospodarstwo rolne, prowadzące rachunkowość w ramach Polskiego FADN w 2009 roku (patrz: Tabela 3.2-2) reprezentuje pewną liczbę podobnych gospodarstw ze swojej warstwy<sup>9</sup> (patrz: Tabela 3.2-1).

**Tabela 3.2-1 Rozkład gospodarstw rolnych w polu obserwacji obejmujących Polskę według typów rolniczych i klas wielkości ekonomicznej**

		Klasy według ES6						RAZEM
		Bardzo małe (< 4 ESU)	Małe (4 =< 8 ESU)	Średnio – małe (8 =< 16 ESU)	Średnio – duże (16 =< 40 ESU)	Duże (40 =< 100 ESU)	Bardzo duże (>= 100 ESU)	
Typy według TF8	Uprawy polowe (AB)	89 102	53 264	22 856	8 903	2 227	1 308	177 660
	Uprawy ogrodnicze (C)	4 875	5 939	5 563	4 171	1 160	302	22 010
	Uprawy trwałe (E)	8 974	8 876	5 704	1 542	346	64	25 506
	Krowy mleczne (F)	9 256	12 109	12 214	4 228	227	17	38 051
	Zwierz. żyw. w sys. wypas. (G)	16 195	12 374	12 239	7 824	1 209	209	50 050
	Zwierz. ziarnożerne (H)	9 287	11 358	12 958	11 671	3 087	773	49 134
	Mieszane (I)	150 084	135 461	76 427	25 698	2 359	813	390 842
RAZEM >= 2 ESU		287 773	239 381	147 961	64 037	10 615	3 486	753 253
RAZEM < 2 ESU								1 246 946
Ogółem w Polsce		287 773	239 381	147 961	64 037	10 615	3 486	2 000 199

Źródło: GUS, Departament Statystyki Rolnictwa i Środowiska (na podstawie populacji gospodarstw badanych w Powszechnym Spisie Rolnym w 2002 roku; klasyfikacja z użyciem SGM 2002; kurs wymiany 1 euro = 3,974 zł).

<sup>9</sup> Procedura losowania w ramach badań reprezentacyjnych wymaga podzielenia populacji na warstwy według trzech kryteriów: typu rolniczego, wielkości ekonomicznej, regionu.

**Tabela 3.2-2 Rozkład badanych<sup>10</sup> gospodarstw rolnych według typów rolniczych i klas wielkości ekonomicznej**

		Klasy według ES6					RAZEM	
		Bardzo małe (< 4 ESU)	Małe (4 =< 8 ESU)	Średnio - małe (8 =< 16 ESU)	Średnio - duże (16 =< 40 ESU)	Duże (40 =< 100 ESU)		Bardzo duże (>= 100 ESU)
Typy według TF8	Uprawy polowe (AB)	405	767	925	855	234	101	3 287
	Uprawy ogrodnicze (C)	11	45	90	140	97	33	416
	Uprawy trwałe (E)	49	137	201	91	33	3	514
	Krowy mleczne (F)	40	169	393	325	24	1	952
	Zwierz. żyw. w sys. wypas. (G)	37	187	499	829	229	26	1 807
	Zwierz. ziarnożerne (H)	22	105	244	564	451	102	1 488
	Mieszane (I)	419	942	1 167	1 112	242	85	3 967
RAZEM	983	2 352	3 519	3 916	1 310	351	12 431	

Do zamieszczenia wyników gospodarstw pogrupowanych według kryterium zasobów ziemi, skłoniło nas duże zainteresowanie krajowych użytkowników, przyzwyczajonych do tego rodzaju statystyki powszechnie stosowanej w Polsce (m. in. w GUS).

**Tabela 3.2-3 Rozkład badanych gospodarstw rolnych według powierzchni użytków rolnych (UR)**

Wyszczególnienie	Powierzchnia użytków rolnych w ha	Liczba gospodarstw w próbie
bardzo małe (AXS)	UR <= 5	511
małe (AS)	5 <UR <= 10	1 462
średnio - małe (AMS)	10 <UR <= 20	3 455
średnio - duże (AML)	20 <UR <= 30	2 358
duże (AL)	30 <UR <= 50	2 268
bardzo duże (AXL)	UR > 50	2 377
RAZEM		12 431

<sup>10</sup> Dane z tych gospodarstw posłużyły do wykonania opracowania.

## 4. Wyniki Standardowe FADN z gospodarstw rolnych prowadzących rachunkowość w 2009 r.

Przedstawione wyniki są reprezentatywne dla pola obserwacji FADN i są średnimi ważonymi dla określonej grupy gospodarstw rolnych.

W przypadku zmiennej: dochód z rodzinnego gospodarstwa rolnego na osobę pełnozatrudnioną rodziny (SE430), zaprezentowano wyniki tylko z gospodarstw rolnych, w których występują nakłady pracy własnej (SE015) (patrz: Tabela 4.1-8, Tabela 4.2-8 oraz Tabela 4.3-8).

### 4.1. Grupowanie gospodarstw rolnych według typów rolniczych (TF8)

**Tabela 4.1-1 Populacja i próba gospodarstw według typów rolniczych**

Symbol	Zmienna	j.m.	Razem	Uprawy	Uprawy	Uprawy	Krowy	Zwierz. żyw.	Zwierz.	Mieszane
				polowe	ogrodnicze	trwale	mleczne	w sys. wypas.	ziarnożerne	
				(AB)	(C)	(E)	(F)	(G)	(H)	(I)
SYS02	Liczba reprezentowanych gospodarstw		753 243	178 014	21 966	25 049	38 030	46 871	49 132	394 182
SYS03	Liczba gospodarstw w próbie		12 431	3 287	416	514	952	1 807	1 488	3 967
SYS04	Kurs wymiany jedn. monetarnej kraju członkowskiego na euro		4,3276	4,3276	4,3276	4,3276	4,3276	4,3276	4,3276	4,3276

**Tabela 4.1-2 Wybrane informacje o produkcji według typów rolniczych**

Symbol	Zmienna	j.m.	Razem	Uprawy	Uprawy	Uprawy	Krowy	Zwierz. żyw. w sys. wypas.	Zwierz. ziarnożerne	Mieszane
				polowe	ogrodnicze	trwale				
				(AB)	(C)	(E)				
SE005	Wielkość ekonomiczna	ESU	9,6	8,9	15,6	8,8	9,2	12,3	18,6	8,3
SE010	Nakłady pracy ogółem	AWU	1,700	1,746	2,490	1,995	1,763	1,758	1,695	1,603
SE011	Czas pracy ogółem	godz.	3 739	3 842	5 479	4 389	3 881	3 867	3 729	3 527
SE015	Nakłady pracy własnej	FWU	1,512	1,447	1,630	1,313	1,737	1,622	1,528	1,510
SE016	Czas pracy własnej	godz.	3 325	3 183	3 586	2 889	3 821	3 569	3 362	3 322
SE020	Nakłady pracy najmniejszej	AWU	0,188	0,299	0,860	0,682	0,026	0,135	0,167	0,094
SE021	Czas pracy najmniejszej	godz.	414	659	1 893	1 500	60	298	367	206
SE025	Powierzchnia użytkowanych użytków rolnych	ha	17,8	23,7	4,1	8,7	17,4	21,7	16,2	16,3
SE030	Powierzchnia dodzierżawionych użytków rolnych	ha	5,0	8,1	0,5	1,0	4,0	6,9	3,3	4,2
SE035	Zboża	ha	10,58	14,84	1,72	1,34	6,51	7,76	13,58	10,09
SE041	Pozostałe uprawy polowe	ha	2,31	5,27	0,29	0,36	0,41	0,77	1,38	1,69
SE042	Uprawy energetyczne	ha	0,01	0,04	0,00	0,00	0,00	0,00	0,00	0,00
SE046	Warzywa i kwiaty	ha	0,29	0,82	1,02	0,16	0,02	0,04	0,05	0,10
SE050	Winnice	ha	0,00	0,00	0,00	0,00	0,00	0,00	0,00	0,00
SE054	Uprawy trwałe	ha	0,35	0,42	0,17	6,22	0,01	0,02	0,02	0,07
SE055	Sady	ha	0,34	0,40	0,17	6,01	0,01	0,02	0,02	0,07
SE060	Gaje oliwne	ha	0,00	0,00	0,00	0,00	0,00	0,00	0,00	0,00
SE065	Pozostałe uprawy trwałe	ha	0,01	0,02	0,00	0,20	0,00	0,00	0,00	0,00
SE071	Uprawy pastewne	ha	4,10	2,04	0,57	0,32	10,25	12,94	0,97	4,21
SE072	Odłogi	ha	0,05	0,04	0,07	0,03	0,05	0,04	0,05	0,05
SE073	Ugory	ha	0,14	0,21	0,26	0,27	0,09	0,09	0,12	0,10
SE075	Lasy	ha	0,93	0,82	0,31	0,54	1,30	1,48	0,69	0,97
SE080	Zwierzęta ogółem	LU	12,2	3,7	0,4	0,4	16,6	20,3	42,7	12,2
SE085	Krowy mleczne	LU	2,84	0,73	0,11	0,04	12,24	10,53	0,18	2,63
SE090	Pozostałe bydło	LU	2,65	1,12	0,07	0,17	4,03	8,08	0,66	3,11
SE095	Owce i kozy	LU	0,10	0,05	0,00	0,00	0,02	0,51	0,03	0,10
SE100	Trzoda chlewna	LU	5,17	1,42	0,14	0,03	0,19	0,40	29,78	5,44
SE105	Drób	LU	1,16	0,24	0,01	0,11	0,02	0,03	11,94	0,61
SE110	Plon pszenicy	dt/ha	50,3	51,9	40,7	49,9	44,8	48,9	53,2	48,3
SE115	Plon kukurydzy	dt/ha	75,9	73,6	81,4	95,9	85,8	80,8	77,7	79,9
SE120	Obsada zwierząt	LU/ha	1,30	0,81	0,20	0,34	1,57	1,46	0,74	1,34
SE125	Wydajność mleczna krow	kg/krowę	4 564	4 348	2 890	2 805	4 725	5 113	3 471	4 273

**Tabela 4.1-3 Wartość produkcji według typów rolniczych**

Symbol	Zmienna	j.m.	Razem	Uprawy	Uprawy	Uprawy	Krowy	Zwierz. żyw. w sys. wypas.	Zwierz. ziarnożerne	Mieszane
				polowe	ogrodnicze	trwale				
				(AB)	(C)	(E)	(F)	(G)	(H)	(I)
SE131	Produkcja ogółem	zł	87 236	88 623	173 407	79 400	72 818	85 923	237 634	65 108
SE135	Produkcja roślinna	zł	42 774	75 317	171 787	77 033	11 939	15 980	30 810	26 364
SE140	Zboża	zł	16 911	27 517	2 319	2 052	7 862	10 277	23 453	14 724
SE145	Rośliny białkowe	zł	343	644	65	40	73	156	285	297
SE146	Uprawy energetyczne	zł	40	131	0	0	0	0	7	16
SE150	Ziemniaki	zł	4 412	9 307	657	243	1 862	1 979	1 798	3 536
SE155	Buraki cukrowe	zł	1 844	3 918	48	277	248	791	1 124	1 475
SE160	Rośliny oleiste	zł	4 495	11 391	349	581	262	1 007	2 869	2 886
SE165	Rośliny przemysłowe	zł	416	1 258	7	93	32	56	79	202
SE170	Warzywa i kwiaty	zł	9 493	15 005	164 021	3 154	303	403	668	1 863
SE175	Owoce	zł	3 143	3 237	1 300	62 883	55	123	111	443
SE180	Owoce cytrusowe	zł	0	0	0	0	0	0	0	0
SE185	Wina i winogrona	zł	0	0	0	0	0	0	0	0
SE190	Oliwki i olej z oliwek	zł	0	0	0	0	0	0	0	0
SE195	Uprawy pastewne	zł	583	454	160	102	1 159	1 079	165	633
SE200	Inne produkty pochodzenia roślinnego	zł	1 096	2 455	2 861	7 607	83	111	251	290
SE206	Produkcja zwierzęca	zł	43 045	11 333	908	1 083	60 106	68 592	205 738	37 418
SE211	Różnica wartości zwierząt	zł	96	-282	-57	-81	265	904	803	86
SE216	Mleko i przetwory z mleka krowiego	zł	11 299	2 922	239	102	49 343	48 767	528	9 627
SE220	Żywiec wołowy	zł	5 790	2 437	188	387	10 662	15 601	1 354	6 876
SE225	Żywiec wieprzowy	zł	15 480	4 241	414	96	504	1 117	91 634	16 034
SE230	Żywiec barani i kozi	zł	118	50	-1	2	7	521	42	135
SE235	Żywiec drobiowy	zł	8 663	1 109	24	351	2	13	99 508	3 625
SE240	Jaja	zł	1 173	255	20	112	31	76	11 693	648
SE245	Mleko i przetwory z mleka owczego i koziego	zł	36	20	2	0	6	265	17	26
SE251	Inne zwierzęta i produkty zwierzęce	zł	485	299	22	33	-448	2 233	962	447
SE256	Pozostała produkcja	zł	1 417	1 973	712	1 284	773	1 350	1 086	1 326
SE260	Przekazania do gospodarstwa domowego	zł	1 676	1 438	746	795	1 184	1 597	1 724	1 942
SE265	Zużycie wewnętrzne	zł	12 086	7 065	1 561	626	13 338	15 530	23 110	13 763

**Tabela 4.1-4 Koszty według typów rolniczych**

Symbol	Zmienna	j.m.	Razem	Uprawy	Uprawy	Uprawy	Krowy mleczne	Zwierz. żyw. w sys. wypas.	Zwierz. ziarnożerne	Mieszane
				polowe	ogrodnicze	trwale				
				(AB)	(C)	(E)	(F)	(G)	(H)	(I)
SE270	Koszty ogółem	zł	81 420	85 759	130 120	70 096	64 838	83 969	194 832	64 627
SE275	Zużycie pośrednie	zł	59 770	58 402	89 892	31 815	47 706	59 909	169 736	47 927
SE281	Koszty bezpośrednie	zł	41 489	37 019	43 924	17 320	31 443	39 860	144 736	33 201
SE285	Nasiona i sadzonki	zł	3 566	5 966	13 418	1 621	1 806	2 289	2 573	2 502
SE290	Nasiona i sadzonki własne	zł	1 239	1 736	217	464	811	899	1 038	1 227
SE295	Nawozy	zł	8 518	14 623	10 141	5 039	5 711	6 988	8 137	6 392
SE300	Środki ochrony roślin	zł	3 633	7 177	3 889	8 424	1 243	1 700	2 842	2 272
SE305	Pozostałe koszty bezpśrednie produkcji roślinnej	zł	1 224	1 699	15 791	1 572	749	1 041	165	375
SE310	Pasze dla zwierząt żywionych w systemie wypasowym	zł	7 481	3 341	291	236	18 600	23 077	1 508	8 030
SE315	Pasze dla zwierząt żywionych w systemie wypasowym, wytworzone w gosp. rol.	zł	5 506	2 480	268	136	12 384	14 230	1 153	6 348
SE320	Pasze dla zwierząt ziarnożernych	zł	15 309	3 759	352	333	355	782	122 612	12 107
SE325	Pasze dla zwierząt ziarnożernych, wytworzone w gosp. rol.	zł	5 260	2 280	230	58	230	504	21 101	6 293
SE330	Pozostałe koszty bezpśrednie produkcji zwierzęcej	zł	1 754	442	41	91	2 972	3 983	6 899	1 523
SE331	Koszty bezpośrednie produkcji leśnej	zł	4	11	1	4	7	1	1	1
SE336	Koszty ogólnogospodarcze	zł	18 281	21 382	45 968	14 495	16 264	20 049	25 000	14 726
SE340	Koszty utrzymania maszyn i budynków	zł	4 958	5 461	4 893	3 859	5 299	5 821	7 468	4 356
SE345	Energia	zł	8 227	9 203	33 604	6 608	6 403	8 187	12 092	6 174
SE350	Usługi	zł	2 558	3 869	2 545	1 304	2 416	2 773	2 037	2 099
SE356	Pozostałe koszty ogólnogospodarcze	zł	2 538	2 849	4 926	2 723	2 145	3 268	3 403	2 097
SE360	Amortyzacja	zł	15 142	16 971	23 253	25 631	15 039	17 251	19 259	12 444
SE365	Koszty czynników zewnątrznych	zł	6 508	10 386	16 975	12 649	2 092	6 810	5 837	4 257
SE370	Wynagrodzenia	zł	4 551	7 094	14 669	11 317	488	4 362	3 503	2 954
SE375	Czynsze	zł	975	1 892	198	255	660	1 118	708	696
SE380	Odsetki	zł	982	1 401	2 108	1 077	945	1 330	1 626	606

**Tabela 4.1-5 Dopłaty do działalności operacyjnej gospodarstwa według typów rolniczych**

Symbol	Zmienna	j.m.	Razem	Uprawy	Uprawy	Uprawy	Krowy mleczne	Zwierz. żyw.	Zwierz.	Mieszane
				polowe	ogrodnicze	trwale		w sys. wypas.	ziarnożerne	
				(AB)	(C)	(E)	(F)	(G)	(H)	(I)
SE605	Dopłaty do działalności operacyjnej	zł	19 196	26 440	3 530	8 305	16 212	22 341	16 833	17 697
SE610	Dopłaty do produkcji roślinnej	zł	614	1 428	90	262	219	213	194	436
SE611	Dopłaty wyrównawcze / płatności obszarowe	zł	4	13	0	0	0	0	2	1
SE612	Dopłaty za odłogowanie	zł	0	0	0	0	0	0	0	0
SE613	Pozostałe dopłaty do produkcji roślinnej	zł	610	1 416	90	262	218	213	192	435
SE615	Dopłaty do produkcji zwierzęcej	zł	0	0	0	0	0	0	0	0
SE616	Saldo dopłat i kar do produkcji mleka	zł	0	0	0	0	0	0	0	0
SE617	Dopłaty do pozostałej produkcji bydłowej	zł	0	0	0	0	0	0	0	0
SE618	Dopłaty do produkcji owiec i kóz	zł	0	0	0	0	0	0	0	0
SE619	Pozostałe dopłaty do produkcji zwierzęcej	zł	0	0	0	0	0	0	0	0
SE620	Pozostałe dopłaty	zł	10 712	13 793	1 861	3 797	9 522	13 661	9 147	10 214
SE621	Dopłaty rolnośrodowiskowe	zł	1 560	2 278	166	1 097	842	2 420	1 027	1 376
SE622	Dopłaty do obszarów o niekorzystnych warunkach gospodarowania (LFA)	zł	1 813	1 643	389	675	2 537	2 998	1 823	1 830
SE623	Inne dopłaty do rozwoju obszarów wiejskich	zł	1 417	1 561	616	1 201	703	1 221	979	1 558
SE625	Dopłaty do zużycia pośredniego	zł	592	954	58	243	342	514	559	518
SE626	Dopłaty do kosztów czynników zewnętrznych	zł	0	0	0	0	0	0	0	0
SE630	Płatności "decoupled"	zł	7 277	10 265	1 521	4 002	6 129	7 953	6 934	6 529
SE631	Jednolita płatność na gospodarstwo	zł	0	0	0	0	0	0	0	0
SE632	Jednolita płatność obszarowa	zł	7 277	10 265	1 521	4 002	6 129	7 953	6 934	6 529
SE640	Dodatkowe wsparcie	zł	0	0	0	0	0	0	0	0

**Tabela 4.1-6 Salda dopłat i podatków według typów rolniczych**

Symbol	Zmienna	j.m.	Razem	Uprawy	Uprawy	Uprawy	Krowy mleczne	Zwierz. żyw. w sys. wypas.	Zwierz. ziarnożerne	Mieszane
				polowe	ogrodnicze	trwale				
				(AB)	(C)	(E)	(F)	(G)	(H)	(I)
SE600	Saldo dopłat i podatków dot. dział. operacyjnej	zł	18 103	24 396	2 750	7 874	15 364	21 161	19 683	16 471
SE605	Dopłaty do działalności operacyjnej	zł	19 196	26 440	3 530	8 305	16 212	22 341	16 833	17 697
SE395	Saldo podatku VAT (z wyłączeniem podatku VAT od inwestycji)	zł	139	45	-343	328	-133	-181	3 771	-192
SE390	Podatki	zł	1 232	2 089	437	759	715	999	921	1 035
SE405	Saldo dopłat i podatków dot. dział. inwestycyjnej	zł	-307	-516	-351	-706	4	-267	-753	-165
SE406	Dopłaty do inwestycji	zł	677	643	256	613	1 045	1 036	1 204	575
SE407	Rekompensaty za rezygnację z produkcji mleka	zł	15	10	0	0	0	30	0	21
SE408	Podatek VAT zapłacony od inwestycji	zł	999	1 169	608	1 319	1 042	1 333	1 957	761

**Tabela 4.1-7 Dochód na gospodarstwo rolne według typów rolniczych**

Symbol	Zmienna	j.m.	Razem	Uprawy	Uprawy	Uprawy	Krowy mleczne	Zwierz. żyw. w sys. wypas.	Zwierz. ziarnożerne	Mieszane
				polowe	ogrodnicze	trwale				
				(AB)	(C)	(E)	(F)	(G)	(H)	(I)
SE131	Produkcja ogółem	zł	87 236	88 623	173 407	79 400	72 818	85 923	237 634	65 108
SE275	Zużycie pośrednie	zł	59 770	58 402	89 892	31 815	47 706	59 909	169 736	47 927
SE600	Saldo dopłat i podatków dot. dział. operacyjnej	zł	18 103	24 396	2 750	7 874	15 364	21 161	19 683	16 471
SE410	Wartość dodana brutto	zł	45 570	54 617	86 266	55 458	40 476	47 175	87 581	33 652
SE360	Amortyzacja	zł	15 142	16 971	23 253	25 631	15 039	17 251	19 259	12 444
SE415	Wartość dodana netto	zł	30 428	37 646	63 012	29 827	25 437	29 924	68 322	21 208
SE365	Koszty czynników zewnętrznych	zł	6 508	10 386	16 975	12 649	2 092	6 810	5 837	4 257
SE405	Saldo dopłat i podatków dot. dział. inwestycyjnej	zł	-307	-516	-351	-706	4	-267	-753	-165
SE420	Dochód z rodzinnego gospodarstwa rolnego	zł	23 612	26 744	45 686	16 472	23 348	22 848	61 732	16 787

**Tabela 4.1-8 Dochód na osobę według typów rolniczych**

Symbol	Zmienna	j.m.	Razem	Uprawy	Uprawy	Uprawy	Krowy mleczne	Zwierz. żyw. w sys. wypas.	Zwierz. ziarnożerne	Mieszane
				polowe	ogrodnicze	trwale				
				(AB)	(C)	(E)	(F)	(G)	(H)	(I)
SE425	Wartość dodana netto na osobę pełnozatrudnioną	zł/AWU	17 902	21 558	25 306	14 951	14 430	17 026	40 306	13 227
SE430	Dochód z rodzinnego gospodarstwa rolnego na osobę pełnozatrudnioną rodziny	zł/FWU	15 240	17 411	28 030	12 543	13 443	14 684	39 878	10 843

**Tabela 4.1-9 Bilans finansowy na koniec roku obrachunkowego według typów rolniczych**

Symbol	Zmienna	j.m.	Razem	Uprawy	Uprawy	Uprawy	Krowy	Zwierz. żyw. w sys. wypas.	Zwierz. ziarnożerne	Mieszane
				polowe	ogrodnicze	trwale				
				(AB)	(C)	(E)	(F)	(G)	(H)	(I)
SE436	Aktywa ogółem	zł	543 636	593 891	464 102	573 940	583 446	672 413	727 473	481 379
SE441	Aktywa trwałe	zł	485 446	524 519	422 031	519 543	536 062	602 140	641 626	430 943
SE446	Ziemia, uprawy trwałe i kwoty produkcyjne	zł	275 834	326 892	112 170	306 817	280 407	313 811	317 230	249 811
SE450	Budynki	zł	123 038	102 533	235 362	124 025	128 687	148 067	213 042	111 237
SE455	Maszyny, urządzenia i śr. transportu	zł	76 388	92 388	74 193	88 359	92 676	104 234	103 547	60 256
SE460	Stado podstawowe (pleć żeńska)	zł	10 186	2 706	306	342	34 292	36 027	7 806	9 639
SE465	Aktywa obrotowe	zł	58 189	69 373	42 071	54 397	47 384	70 273	85 848	50 436
SE470	Stado obrotowe	zł	12 588	4 797	452	378	10 650	22 088	34 765	13 851
SE475	Zapasy produktów rolniczych	zł	20 486	27 082	8 438	31 939	17 235	20 436	18 403	18 029
SE480	Pozostałe aktywa obrotowe	zł	25 116	37 493	33 180	22 080	19 499	27 749	32 679	18 556
SE485	Zobowiązania ogółem	zł	30 961	42 466	71 442	42 589	27 501	42 280	57 330	18 472
SE490	Zobowiązania długoterminowe	zł	20 874	28 054	55 368	26 858	20 344	30 014	39 323	11 994
SE495	Zobowiązania krótkoterminowe	zł	10 087	14 412	16 074	15 731	7 157	12 266	18 007	6 478
SE501	Kapitał własny	zł	512 674	551 425	392 659	531 350	555 945	630 132	670 143	462 906

**Tabela 4.1-10 Wskaźniki finansowe według typów rolniczych**

Symbol	Zmienna	j.m.	Razem	Uprawy	Uprawy	Uprawy	Krowy	Zwierz. żyw. w sys. wypas.	Zwierz. ziarnożerne	Mieszane
				polowe	ogrodnicze	trwale				
				(AB)	(C)	(E)	(F)	(G)	(H)	(I)
SE506	Zmiana wartości kapitału własnego	zł	8 257	17 975	10 221	-26 493	-1 363	6 413	20 671	5 568
SE510	Średnia wartość kapitału gospodarstwa rolnego	zł	273 808	272 425	356 130	355 419	303 271	359 810	407 768	234 893
SE516	Inwestycje brutto	zł	12 044	16 861	18 388	16 145	12 241	16 763	21 698	7 471
SE521	Inwestycje netto	zł	-3 098	-111	-4 866	-9 486	-2 798	-488	2 439	-4 973
SE526	Przepływ pieniężny (1)	zł	39 241	43 417	66 493	40 438	41 254	43 188	80 410	29 965
SE530	Przepływ pieniężny (2)	zł	27 085	27 279	43 841	23 192	27 745	26 849	57 269	22 514

## 4.2. Grupowanie gospodarstw rolnych według wielkości ekonomicznej (ES6)

**Tabela 4.2-1 Populacja i próba gospodarstw według wielkości ekonomicznej**

Symbol	Zmienna	j.m.	Razem	Bardzo małe	Małe	Srednio - małe	Srednio - duże	Duże	Bardzo duże
				(< 4 ESU)	(4 -< 8 ESU)	(8 -< 16 ESU)	(16 -< 40 ESU)	(40 -< 100 ESU)	(>= 100 ESU)
SYS02	Liczba reprezentowanych gospodarstw		753 243	287 774	239 446	147 870	64 046	10 563	3 545
SYS03	Liczba gospodarstw w próbie		12 431	983	2 352	3 519	3 916	1 310	351
SYS04	Kurs wymiany jedn. monetarnej kraju członkowskiego na euro		4,3276	4,3276	4,3276	4,3276	4,3276	4,3276	4,3276

**Tabela 4.2-2 Wybrane informacje o produkcji według wielkości ekonomicznej**

Symbol	Zmienna	j.m.	Razem	Bardzo male	Małe	Srednio - male	Srednio - duże	Duże	Bardzo duże
				(< 4 ESU)	(4 -< 8 ESU)	(8 -< 16 ESU)	(16 -< 40 ESU)	(40 -< 100 ESU)	(>= 100 ESU)
SE005	Wielkość ekonomiczna	ESU	9,6	3,1	5,7	11,3	24,9	57,8	310,6
SE010	Nakłady pracy ogółem	AWU	1,700	1,359	1,616	1,869	2,169	2,947	15,781
SE011	Czas pracy ogółem	godz.	3 739	2 990	3 554	4 111	4 771	6 491	34 741
SE015	Nakłady pracy własnej	FWU	1,512	1,308	1,524	1,718	1,859	1,907	1,122
SE016	Czas pracy własnej	godz.	3 325	2 878	3 353	3 779	4 091	4 194	2 470
SE020	Nakłady pracy najemnej	AWU	0,188	0,051	0,091	0,151	0,309	1,040	14,659
SE021	Czas pracy najemnej	godz.	414	113	201	332	681	2 297	32 271
SE025	Powierzchnia użytkowanych użytków rolnych	ha	17,8	8,2	12,5	19,8	37,0	82,0	541,7
SE030	Powierzchnia dodatkowych użytków rolnych	ha	5,0	1,1	2,1	4,3	10,8	30,8	366,7
SE035	Zboża	ha	10,58	4,93	7,44	11,79	22,30	50,35	300,71
SE041	Pozostałe uprawy polowe	ha	2,31	0,56	1,05	2,04	5,07	17,12	146,65
SE042	Uprawy energetyczne	ha	0,01	0,00	0,00	0,01	0,02	0,04	1,32
SE046	Warzywa i kwiaty	ha	0,29	0,20	0,25	0,34	0,50	0,82	3,16
SE050	Winnice	ha	0,00	0,00	0,00	0,00	0,00	0,00	0,00
SE054	Uprawy trwałe	ha	0,35	0,20	0,31	0,47	0,48	1,04	6,23
SE055	Sady	ha	0,34	0,19	0,30	0,47	0,45	0,90	5,96
SE060	Gaje oliwne	ha	0,00	0,00	0,00	0,00	0,00	0,00	0,00
SE065	Pozostałe uprawy trwałe	ha	0,01	0,01	0,01	0,00	0,03	0,13	0,27
SE071	Uprawy pastewne	ha	4,10	2,18	3,25	4,99	8,28	12,05	80,29
SE072	Odłogi	ha	0,05	0,04	0,04	0,04	0,09	0,13	0,19
SE073	Ugory	ha	0,14	0,11	0,10	0,12	0,21	0,46	2,85
SE075	Lasy	ha	0,93	0,74	0,99	1,00	1,23	1,18	3,40
SE080	Zwierzęta ogółem	LU	12,2	4,1	7,6	15,8	33,8	62,9	287,3
SE085	Krowy mleczne	LU	2,84	1,03	1,80	4,06	7,88	9,29	59,53
SE090	Pozostałe bydło	LU	2,65	0,98	1,98	3,74	6,78	7,95	48,16
SE095	Owce i kozy	LU	0,10	0,07	0,13	0,13	0,06	0,11	0,38
SE100	Trzoda chlewna	LU	5,17	1,18	2,73	6,05	16,03	41,47	152,11
SE105	Drób	LU	1,16	0,57	0,69	1,66	2,98	3,99	19,33
SE110	Plon pszenicy	dt/ha	50,3	40,4	42,4	47,3	52,3	55,8	60,8
SE115	Plon kukurydzy	dt/ha	75,9	69,7	75,9	78,3	76,3	70,8	77,2
SE120	Obsada zwierząt	LU/ha	1,30	0,88	1,15	1,53	1,70	1,37	1,29
SE125	Wydajność mleczna krów	kg/krowę	4 564	3 233	3 566	4 122	5 114	5 958	7 758

**Tabela 4.2-3 Wartość produkcji według wielkości ekonomicznej**

Symbol	Zmienna	j.m.	Razem	Bardzo małe	Małe	Srednio - małe	Srednio - duże	Duże	Bardzo duże
				(< 4 ESU)	(4 -< 8 ESU)	(8 -< 16 ESU)	(16 -< 40 ESU)	(40 -< 100 ESU)	(>= 100 ESU)
SE131	Produkcja ogółem	zł	87 236	32 985	53 596	97 783	210 071	487 699	2 911 342
SE135	Produkcja roślinna	zł	42 774	16 982	25 721	43 401	88 977	270 136	1 750 266
SE140	Zboża	zł	16 911	6 023	9 420	17 088	38 317	101 647	760 160
SE145	Rośliny białkowe	zł	343	204	278	405	653	1 212	5 219
SE146	Uprawy energetyczne	zł	40	9	6	28	70	162	4 323
SE150	Ziemniaki	zł	4 412	2 389	3 703	5 174	6 881	9 766	124 131
SE155	Buraki cukrowe	zł	1 844	66	527	2 030	5 924	17 243	107 657
SE160	Rośliny oleiste	zł	4 495	426	883	2 258	9 207	41 738	475 960
SE165	Rośliny przemysłowe	zł	416	137	582	607	572	151	1 978
SE170	Warzywa i kwiaty	zł	9 493	5 036	6 467	9 117	19 447	81 330	197 512
SE175	Owoce	zł	3 143	1 663	2 826	4 753	4 783	7 934	33 750
SE180	Owoce cytrusowe	zł	0	0	0	0	0	0	0
SE185	Wina i winogrona	zł	0	0	0	0	0	0	0
SE190	Oliwki i olej z oliwek	zł	0	0	0	0	0	0	0
SE195	Uprawy pastewne	zł	583	397	402	711	1 122	1 505	10 070
SE200	Inne produkty pochodzenia roślinnego	zł	1 096	632	626	1 232	2 002	7 447	29 505
SE206	Produkcja zwierzęca	zł	43 045	14 878	26 902	53 167	119 519	214 264	1 105 928
SE211	Różnica wartości zwierząt	zł	96	-583	-325	779	1 897	3 474	12 557
SE216	Mleko i przetwory z mleka krowiego	zł	11 299	2 764	4 954	13 548	35 417	53 345	477 999
SE220	Żywiec wołowy	zł	5 790	2 407	4 472	8 339	13 957	14 055	90 935
SE225	Żywiec wieprzowy	zł	15 480	3 695	8 350	18 380	48 569	124 909	409 003
SE230	Żywiec barani i kozi	zł	118	87	140	156	71	144	328
SE235	Żywiec drobiowy	zł	8 663	5 242	8 111	10 331	19 561	9 920	53 445
SE240	Jaja	zł	1 173	377	512	2 181	1 631	9 689	34 713
SE245	Mleko i przetwory z mleka owczego i koziego	zł	36	19	37	39	20	559	1
SE251	Inne zwierzęta i produkty zwierzęce	zł	485	287	326	193	293	1 644	39 502
SE256	Pozostała produkcja	zł	1 417	1 126	973	1 215	1 574	3 298	55 149
SE260	Przekazania do gospodarstwa domowego	zł	1 676	1 548	1 646	1 851	1 927	1 708	2 166
SE265	Zużycie wewnętrzne	zł	12 086	5 260	9 049	16 291	29 577	45 302	180 840

**Tabela 4.2-4 Koszty według wielkości ekonomicznej**

Symbol	Zmienna	j.m.	Razem	Bardzo małe	Małe	Srednio - małe	Srednio - duże	Duże	Bardzo duże
				(< 4 ESU)	(4 -< 8 ESU)	(8 -< 16 ESU)	(16 -< 40 ESU)	(40 -< 100 ESU)	(>= 100 ESU)
SE270	Koszty ogółem	zł	81 420	32 917	50 417	87 337	181 167	412 032	3 079 158
SE275	Zużycie pośrednie	zł	59 770	23 583	37 067	65 040	139 266	312 865	2 120 886
SE281	Koszty bezpośrednie	zł	41 489	15 042	24 924	46 120	103 601	227 327	1 438 311
SE285	Nasiona i sadzonki	zł	3 566	1 347	2 043	3 554	7 787	22 407	154 660
SE290	Nasiona i sadzonki własne	zł	1 239	697	1 005	1 509	2 294	3 743	23 250
SE295	Nawozy	zł	8 518	2 558	4 318	8 558	20 346	56 360	418 144
SE300	Środki ochrony roślin	zł	3 633	1 046	1 675	3 270	7 734	23 478	227 803
SE305	Pozostałe koszty bezpośrednie produkcji roślinnej	zł	1 224	551	593	1 253	2 248	9 835	53 030
SE310	Pasze dla zwierząt żywionych w systemie wypasowym	zł	7 481	2 964	5 124	9 573	18 553	24 149	196 538
SE315	Pasze dla zwierząt żywionych w systemie wypasowym, wytworzone w gosp. rol.	zł	5 506	2 697	4 554	7 664	12 165	12 467	66 858
SE320	Pasze dla zwierząt ziarnożernych	zł	15 309	6 084	10 280	18 011	42 374	82 457	302 194
SE325	Pasze dla zwierząt ziarnożernych, wytworzone w gosp. rol.	zł	5 260	1 803	3 494	6 899	15 328	29 645	82 294
SE330	Pozostałe koszty bezpośrednie produkcji zwierzęcej	zł	1 754	485	888	1 899	4 557	8 640	85 934
SE331	Koszty bezpośrednie produkcji leśnej	zł	4	7	2	1	2	2	7
SE336	Koszty ogólnogospodarcze	zł	18 281	8 540	12 143	18 920	35 665	85 538	682 576
SE340	Koszty utrzymania maszyn i budynków	zł	4 958	2 556	3 598	5 583	10 202	20 393	125 017
SE345	Energia	zł	8 227	3 254	5 054	8 560	17 866	46 570	323 945
SE350	Usługi	zł	2 558	1 319	1 765	2 273	3 142	9 306	137 940
SE356	Pozostałe koszty ogólnogospodarcze	zł	2 538	1 412	1 725	2 504	4 455	9 269	95 673
SE360	Amortyzacja	zł	15 142	8 166	11 253	18 247	31 759	62 538	273 224
SE365	Koszty czynników zewnętrznych	zł	6 508	1 168	2 097	4 050	10 142	36 630	685 049
SE370	Wynagrodzenia	zł	4 551	792	1 433	2 391	5 032	20 569	554 058
SE375	Czynsze	zł	975	198	307	757	2 128	6 944	79 605
SE380	Odsetki	zł	982	179	357	902	2 982	9 117	51 385

**Tabela 4.2-5 Dopłaty do działalności operacyjnej gospodarstwa według wielkości ekonomicznej**

Symbol	Zmienna	j.m.	Razem	Bardzo male	Małe	Srednio - male	Srednio - duze	Duże	Bardzo duze
				(< 4 ESU)	(4 -< 8 ESU)	(8 -< 16 ESU)	(16 -< 40 ESU)	(40 -< 100 ESU)	(>= 100 ESU)
SE605	Dopłaty do działalności operacyjnej	zł	19 196	10 299	13 764	19 806	36 706	84 338	572 454
SE610	Dopłaty do produkcji roślinnej	zł	614	191	532	741	1 729	1 755	11 695
SE611	Dopłaty wyrównawcze / płatności obszarowe	zł	4	0	1	3	7	16	387
SE612	Dopłaty za odlogowanie	zł	0	0	0	0	0	0	0
SE613	Pozostałe dopłaty do produkcji roślinnej	zł	610	190	531	737	1 722	1 738	11 308
SE615	Dopłaty do produkcji zwierzęcej	zł	0	0	0	0	0	0	0
SE616	Saldo dopłat i kar do produkcji mleka	zł	0	0	0	0	0	0	0
SE617	Dopłaty do pozostałej produkcji bydłowej	zł	0	0	0	0	0	0	0
SE618	Dopłaty do produkcji owiec i kóz	zł	0	0	0	0	0	0	0
SE619	Pozostałe dopłaty do produkcji zwierzęcej	zł	0	0	0	0	0	0	0
SE620	Pozostałe dopłaty	zł	10 712	6 525	8 125	10 694	19 248	45 169	269 370
SE621	Dopłaty rolnośrodowiskowe	zł	1 560	853	1 262	1 519	2 844	8 333	37 321
SE622	Dopłaty do obszarów o niekorzystnych warunkach gospodarowania (LFA)	zł	1 813	1 023	1 630	2 311	3 726	5 954	10 663
SE623	Inne dopłaty do rozwoju obszarów wiejskich	zł	1 417	2 274	1 449	334	232	132	153
SE625	Dopłaty do zużycia pośredniego	zł	592	200	302	560	1 375	3 547	30 413
SE626	Dopłaty do kosztów czynników zewnętrznych	zł	0	0	0	0	0	0	0
SE630	Płatności "decoupled"	zł	7 277	3 383	4 804	7 811	14 355	33 868	260 976
SE631	Jednolita płatność na gospodarstwo	zł	0	0	0	0	0	0	0
SE632	Jednolita płatność obszarowa	zł	7 277	3 383	4 804	7 811	14 355	33 868	260 976
SE640	Dodatkowe wsparcie	zł	0	0	0	0	0	0	0

**Tabela 4.2-6 Salda dopłat i podatków według wielkości ekonomicznej**

Symbol	Zmienna	j.m.	Razem	Bardzo małe	Małe	Srednio - małe	Srednio - duże	Duże	Bardzo duże
				(< 4 ESU)	(4 -< 8 ESU)	(8 -< 16 ESU)	(16 -< 40 ESU)	(40 -< 100 ESU)	(>= 100 ESU)
SE600	Saldo dopłat i podatków dot. dział. operacyjnej	zł	18 103	9 402	12 884	18 704	35 487	81 452	549 160
SE605	Dopłaty do działalności operacyjnej	zł	19 196	10 299	13 764	19 806	36 706	84 338	572 454
SE395	Saldo podatku VAT (z wyłączeniem podatku VAT od inwestycji)	zł	139	-330	-117	84	867	2 193	38 574
SE390	Podatki	zł	1 232	567	763	1 186	2 086	5 080	61 869
SE405	Saldo dopłat i podatków dot. dział. inwestycyjnej	zł	-307	-80	-414	-317	-427	885	-12 629
SE406	Dopłaty do inwestycji	zł	677	175	321	962	1 982	4 321	19 119
SE407	Rekompensaty za rezygnację z produkcji mleka	zł	15	9	32	8	2	0	0
SE408	Podatek VAT zapłacony od inwestycji	zł	999	263	766	1 287	2 410	3 436	31 748

**Tabela 4.2-7 Dochód na gospodarstwo rolne według wielkości ekonomicznej**

Symbol	Zmienna	j.m.	Razem	Bardzo małe	Małe	Srednio - małe	Srednio - duże	Duże	Bardzo duże
				(< 4 ESU)	(4 -< 8 ESU)	(8 -< 16 ESU)	(16 -< 40 ESU)	(40 -< 100 ESU)	(>= 100 ESU)
SE131	Produkcja ogółem	zł	87 236	32 985	53 596	97 783	210 071	487 699	2 911 342
SE275	Zużycie pośrednie	zł	59 770	23 583	37 067	65 040	139 266	312 865	2 120 886
SE600	Saldo dopłat i podatków dot. dział. operacyjnej	zł	18 103	9 402	12 884	18 704	35 487	81 452	549 160
SE410	Wartość dodana brutto	zł	45 570	18 804	29 413	51 448	106 292	256 285	1 339 616
SE360	Amortyzacja	zł	15 142	8 166	11 253	18 247	31 759	62 538	273 224
SE415	Wartość dodana netto	zł	30 428	10 638	18 160	33 201	74 533	193 748	1 066 392
SE365	Koszty czynników zewnętrznych	zł	6 508	1 168	2 097	4 050	10 142	36 630	685 049
SE405	Saldo dopłat i podatków dot. dział. inwestycyjnej	zł	-307	-80	-414	-317	-427	885	-12 629
SE420	Dochód z rodzinnego gospodarstwa rolnego	zł	23 612	9 390	15 650	28 834	63 964	158 003	368 714

**Tabela 4.2-8 Dochód na osobę według wielkości ekonomicznej**

Symbol	Zmienna	j.m.	Razem	Bardzo małe	Małe	Srednio - małe	Srednio - duże	Duże	Bardzo duże
				(< 4 ESU)	(4 -< 8 ESU)	(8 -< 16 ESU)	(16 -< 40 ESU)	(40 -< 100 ESU)	(>= 100 ESU)
SE425	Wartość dodana netto na osobę pełnozatrudnioną	zł/AWU	17 902	7 827	11 241	17 768	34 366	65 753	67 574
SE430	Dochód z rodzinnego gospodarstwa rolnego na osobę pełnozatrudnioną rodziny	zł/FWU	15 240	7 179	10 267	16 785	34 399	82 012	224 139

**Tabela 4.2-9 Bilans finansowy na koniec roku obrachunkowego według wielkości ekonomicznej**

Symbol	Zmienna	j.m.	Razem	Bardzo male	Male	Srednio - male	Srednio - duze	Duże	Bardzo duze
				(< 4 ESU)	(4 -< 8 ESU)	(8 -< 16 ESU)	(16 -< 40 ESU)	(40 -< 100 ESU)	(>= 100 ESU)
SE436	Aktywa ogółem	zł	543 636	275 376	405 333	675 699	1 244 027	2 464 012	7 778 102
SE441	Aktywa trwale	zł	485 446	251 787	368 047	610 740	1 120 065	2 198 997	5 586 030
SE446	Ziemia, uprawy trwale i kwoty produkcyjne	zł	275 834	142 053	214 818	353 021	637 960	1 230 365	2 651 129
SE450	Budynki	zł	123 038	76 409	96 671	147 872	245 241	468 771	1 415 587
SE455	Maszyny, urządzenia i śr. transportu	zł	76 388	30 198	50 465	95 792	207 422	455 723	1 269 983
SE460	Stado podstawowe (pleć żeńska)	zł	10 186	3 126	6 093	14 055	29 442	44 138	249 332
SE465	Aktywa obrotowe	zł	58 189	23 589	37 286	64 959	123 962	265 015	2 192 072
SE470	Stado obrotowe	zł	12 588	4 864	8 516	16 167	32 172	54 868	285 578
SE475	Zapasy produktów rolniczych	zł	20 486	9 582	14 748	24 747	43 808	85 013	501 775
SE480	Pozostałe aktywa obrotowe	zł	25 116	9 143	14 022	24 045	47 982	125 133	1 404 719
SE485	Zobowiązania ogółem	zł	30 961	4 510	10 179	27 375	93 652	313 745	1 756 522
SE490	Zobowiązania długoterminowe	zł	20 874	2 684	6 608	19 219	68 617	243 345	1 004 768
SE495	Zobowiązania krótkoterminowe	zł	10 087	1 826	3 570	8 156	25 035	70 400	751 754
SE501	Kapitał własny	zł	512 674	270 866	395 154	648 323	1 150 375	2 150 267	6 021 580

**Tabela 4.2-10 Wskaźniki finansowe według wielkości ekonomicznej**

Symbol	Zmienna	j.m.	Razem	Bardzo male	Male	Srednio - male	Srednio - duze	Duże	Bardzo duze
				(< 4 ESU)	(4 -< 8 ESU)	(8 -< 16 ESU)	(16 -< 40 ESU)	(40 -< 100 ESU)	(>= 100 ESU)
SE506	Zmiana wartości kapitału własnego	zł	8 257	-2 189	484	11 473	45 163	112 765	269 015
SE510	Srednia wartość kapitału gospodarstwa rolnego	zł	273 808	138 964	197 392	330 561	606 441	1 214 117	5 203 409
SE516	Inwestycje brutto	zł	12 044	1 547	5 208	13 346	41 014	125 397	410 444
SE521	Inwestycje netto	zł	-3 098	-6 619	-6 045	-4 901	9 255	62 859	137 220
SE526	Przepływ pieniężny (1)	zł	39 241	17 757	27 797	46 781	96 924	224 901	646 347
SE530	Przepływ pieniężny (2)	zł	27 085	15 258	22 068	33 082	59 109	114 875	235 919

### 4.3. Grupowanie gospodarstw rolnych według powierzchni użytków rolnych (UAA6)

**Tabela 4.3-1 Populacja i próba gospodarstw według powierzchni użytków rolnych**

Symbol	Zmienna	j.m.	Razem	Bardzo małe	Małe	Średnio - małe	Średnio - duże	Duże	Bardzo duże
				(<=5 ha)	(5<=10 ha)	(10<=20 ha)	(20<=30 ha)	(30<=50 ha)	(>50 ha)
SYS02	Liczba reprezentowanych gospodarstw		753 243	72 507	251 178	282 039	79 573	43 076	24 870
SYS03	Liczba gospodarstw w próbie		12 431	511	1 462	3 455	2 358	2 268	2 377
SYS04	Kurs wymiany jedn. monetarnej kraju członkowskiego na euro		4,3276	4,3276	4,3276	4,3276	4,3276	4,3276	4,3276

**Tabela 4.3-2 Wybrane informacje o produkcji według powierzchni użytków rolnych**

Symbol	Zmienna	j.m.	Razem	Bardzo małe	Małe	Srednio - małe	Srednio - duże	Duże	Bardzo duże
				(<=5 ha)	(5<=10 ha)	(10<=20 ha)	(20<=30 ha)	(30<=50 ha)	(>50 ha)
SE005	Wielkość ekonomiczna	ESU	9,6	5,5	4,4	7,1	13,2	21,0	70,9
SE010	Nakłady pracy ogółem	AWU	1,700	1,611	1,453	1,646	1,854	1,983	4,073
SE011	Czas pracy ogółem	godz.	3 739	3 543	3 197	3 621	4 079	4 363	8 967
SE015	Nakłady pracy własnej	FWU	1,512	1,322	1,367	1,564	1,723	1,813	1,726
SE016	Czas pracy własnej	godz.	3 325	2 908	3 007	3 442	3 791	3 988	3 798
SE020	Nakłady pracy najmnej	AWU	0,188	0,289	0,086	0,082	0,131	0,170	2,346
SE021	Czas pracy najmnej	godz.	414	636	189	180	288	375	5 169
SE025	Powierzchnia użytkowanych użytków rolnych	ha	17,8	3,2	7,7	14,0	24,2	37,6	152,7
SE030	Powierzchnia dodzierżawionych użytków rolnych	ha	5,0	0,2	0,9	2,2	5,2	10,9	81,7
SE035	Zboża	ha	10,58	1,42	4,61	8,51	14,24	22,24	89,10
SE041	Pozostałe uprawy polowe	ha	2,31	0,23	0,60	1,14	2,41	4,29	35,11
SE042	Uprawy energetyczne	ha	0,01	0,00	0,00	0,00	0,01	0,02	0,24
SE046	Warzywa i kwiaty	ha	0,29	0,24	0,25	0,24	0,31	0,39	1,16
SE050	Winnice	ha	0,00	0,00	0,00	0,00	0,00	0,00	0,00
SE054	Uprawy trwałe	ha	0,35	0,56	0,35	0,26	0,24	0,24	1,31
SE055	Sady	ha	0,34	0,56	0,33	0,26	0,24	0,23	1,22
SE060	Gaje oliwne	ha	0,00	0,00	0,00	0,00	0,00	0,00	0,00
SE065	Pozostałe uprawy trwałe	ha	0,01	0,01	0,01	0,01	0,00	0,01	0,09
SE071	Uprawy pastewne	ha	4,10	0,62	1,75	3,62	6,72	10,16	24,36
SE072	Odłogi	ha	0,05	0,02	0,02	0,05	0,06	0,10	0,22
SE073	Ugory	ha	0,14	0,09	0,06	0,12	0,16	0,15	1,08
SE075	Lasy	ha	0,93	0,35	0,63	1,05	1,32	1,57	1,92
SE080	Zwierzęta ogółem	LU	12,2	8,3	5,3	9,6	19,3	30,8	66,2
SE085	Krowy mleczne	LU	2,84	0,62	1,29	2,51	4,74	7,14	15,22
SE090	Pozostałe bydło	LU	2,65	0,35	1,13	2,37	4,70	7,03	13,68
SE095	Owce i kozy	LU	0,10	0,01	0,04	0,05	0,21	0,49	0,64
SE100	Trzoda chlewna	LU	5,17	1,07	2,43	4,01	8,38	14,33	31,78
SE105	Drób	LU	1,16	6,19	0,34	0,39	1,04	1,38	3,60
SE110	Plon pszenicy	dt/ha	50,3	37,7	41,2	43,1	47,9	50,3	57,5
SE115	Plon kukurydzy	dt/ha	75,9	80,7	78,2	72,3	73,2	84,2	75,6
SE120	Obsada zwierząt	LU/ha	1,30	1,34	1,33	1,29	1,38	1,40	1,15
SE125	Wydajność mleczna krów	kg/krowę	4 564	2 985	3 302	3 909	4 469	5 085	6 731

**Tabela 4.3-3 Wartość produkcji według wielkości powierzchni użytków rolnych**

Symbol	Zmienna	j.m.	Razem	Bardzo małe	Małe	Srednio - małe	Srednio - duże	Duże	Bardzo duże
				(<=5 ha)	(5<=10 ha)	(10<=20 ha)	(20<=30 ha)	(30<=50 ha)	(>50 ha)
SE131	Produkcja ogółem	zł	87 236	120 322	39 004	55 387	106 146	164 575	644 638
SE135	Produkcja roślinna	zł	42 774	46 857	22 059	26 112	43 823	66 504	384 600
SE140	Zboża	zł	16 911	1 977	5 907	11 157	20 958	35 019	192 516
SE145	Rośliny białkowe	zł	343	43	195	300	456	647	2 298
SE146	Uprawy energetyczne	zł	40	0	8	7	33	81	792
SE150	Ziemniaki	zł	4 412	1 321	2 922	3 876	5 500	6 725	27 054
SE155	Buraki cukrowe	zł	1 844	28	175	852	2 682	4 872	27 309
SE160	Rośliny oleiste	zł	4 495	67	337	915	2 712	6 992	101 367
SE165	Rośliny przemysłowe	zł	416	208	289	367	1 011	718	452
SE170	Warzywa i kwiaty	zł	9 493	36 281	7 895	4 920	6 586	6 107	14 550
SE175	Owoce	zł	3 143	5 283	3 298	2 417	2 267	2 389	7 703
SE180	Owoce cytrusowe	zł	0	0	0	0	0	0	0
SE185	Wina i winogrona	zł	0	0	0	0	0	0	0
SE190	Oliwki i olej z oliwek	zł	0	0	0	0	0	0	0
SE195	Uprawy pastewne	zł	583	90	279	545	869	1 389	3 217
SE200	Inne produkty pochodzenia roślinnego	zł	1 096	1 558	753	758	748	1 566	7 342
SE206	Produkcja zwierzęca	zł	43 045	72 636	16 207	28 049	60 795	95 972	249 412
SE211	Różnica wartości zwierząt	zł	96	-401	-55	-190	621	1 022	3 030
SE216	Mleko i przetwory z mleka krowiego	zł	11 299	1 714	3 434	7 808	17 743	32 044	101 717
SE220	Żywiec wołowy	zł	5 790	951	2 911	5 419	9 722	14 280	25 900
SE225	Żywiec wieprzowy	zł	15 480	3 594	7 576	12 271	24 512	41 273	92 790
SE230	Żywiec barani i kozi	zł	118	16	48	66	229	592	535
SE235	Żywiec drobiowy	zł	8 663	59 357	1 551	1 922	7 639	6 126	16 803
SE240	Jaja	zł	1 173	5 031	586	418	970	1 092	5 193
SE245	Mleko i przetwory z mleka owczego i koziego	zł	36	16	20	30	44	198	21
SE251	Inne zwierzęta i produkty zwierzęce	zł	485	1 957	80	115	-64	367	6 454
SE256	Pozostała produkcja	zł	1 417	829	739	1 226	1 528	2 099	10 626
SE260	Przekazania do gospodarstwa domowego	zł	1 676	1 380	1 637	1 669	1 939	1 976	1 653
SE265	Zużycie wewnętrzne	zł	12 086	2 476	6 569	11 087	19 204	28 726	55 544

**Tabela 4.3-4 Koszty według wielkości powierzchni użytków rolnych**

Symbol	Zmienna	j.m.	Razem	Bardzo małe	Małe	Średnio - małe	Średnio - duże	Duże	Bardzo duże
				(<=5 ha)	(5<=10 ha)	(10<=20 ha)	(20<=30 ha)	(30<=50 ha)	(>50 ha)
SE270	Koszty ogółem	zł	81 420	95 709	36 055	53 180	96 674	146 976	655 832
SE275	Zużycie pośrednie	zł	59 770	77 629	25 517	38 631	72 612	111 119	463 340
SE281	Koszty bezpośrednie	zł	41 489	59 152	15 949	25 731	52 244	81 662	322 631
SE285	Nasiona i sadzonki	zł	3 566	3 437	1 545	2 246	3 879	6 314	33 564
SE290	Nasiona i sadzonki własne	zł	1 239	258	706	1 134	1 675	2 458	7 160
SE295	Nawozy	zł	8 518	3 020	3 009	5 001	9 702	17 086	101 449
SE300	Środki ochrony roślin	zł	3 633	1 696	1 318	1 855	3 506	5 875	49 344
SE305	Pozostałe koszty bezpośrednie produkcji roślinnej	zł	1 224	3 515	748	682	1 013	1 403	5 850
SE310	Pasze dla zwierząt żywnych w systemie wypasowym	zł	7 481	1 087	3 232	6 537	11 868	18 949	45 859
SE315	Pasze dla zwierząt żywnych w systemie wypasowym, wytworzone w gosp. rol.	zł	5 506	898	2 882	5 443	9 068	13 261	21 332
SE320	Pasze dla zwierząt ziarnożernych	zł	15 309	44 044	5 552	8 441	19 996	28 192	70 662
SE325	Pasze dla zwierząt ziarnożernych, wytworzone w gosp. rol.	zł	5 260	1 305	2 930	4 410	8 438	13 139	26 149
SE330	Pozostałe koszty bezpośrednie produkcji zwierzęcej	zł	1 754	2 351	544	964	2 276	3 841	15 897
SE331	Koszty bezpośrednie produkcji leśnej	zł	4	1	2	6	4	2	6
SE336	Koszty ogólnogospodarcze	zł	18 281	18 477	9 568	12 899	20 368	29 458	140 709
SE340	Koszty utrzymania maszyn i budynków	zł	4 958	3 414	2 723	4 000	6 331	9 164	31 216
SE345	Energia	zł	8 227	11 203	4 055	5 113	8 982	13 542	65 375
SE350	Usługi	zł	2 558	1 236	1 384	1 975	2 424	2 884	24 743
SE356	Pozostałe koszty ogólnogospodarcze	zł	2 538	2 624	1 406	1 811	2 631	3 867	19 376
SE360	Amortyzacja	zł	15 142	12 296	8 820	12 470	19 862	28 633	79 123
SE365	Koszty czynników zewnętrznych	zł	6 508	5 784	1 717	2 080	4 200	7 224	113 369
SE370	Wynagrodzenia	zł	4 551	4 994	1 352	1 278	2 049	2 776	83 778
SE375	Czynsze	zł	975	84	173	373	1 002	1 956	16 703
SE380	Odstetki	zł	982	706	192	429	1 150	2 491	12 888

**Tabela 4.3-5 Dopłaty do działalności operacyjnej gospodarstwa według wielkości powierzchni użytków rolnych**

Symbol	Zmienna	j.m.	Razem	Bardzo małe	Małe	Srednio - małe	Srednio - duże	Duże	Bardzo duże
				(<=5 ha)	(5<=10 ha)	(10<=20 ha)	(20<=30 ha)	(30<=50 ha)	(>50 ha)
SE605	Dopłaty do działalności operacyjnej	zł	19 196	5 008	9 560	14 687	25 163	36 999	159 073
SE610	Dopłaty do produkcji roślinnej	zł	614	192	367	516	800	1 157	3 921
SE611	Dopłaty wyrównawcze / płatności obszarowe	zł	4	0	0	1	4	10	76
SE612	Dopłaty za odlogowanie	zł	0	0	0	0	0	0	0
SE613	Pozostałe dopłaty do produkcji roślinnej	zł	610	192	367	515	796	1 148	3 845
SE615	Dopłaty do produkcji zwierzęcej	zł	0	0	0	0	0	0	0
SE616	Saldo dopłat i kar do produkcji mleka	zł	0	0	0	0	0	0	0
SE617	Dopłaty do pozostałej produkcji bydłowej	zł	0	0	0	0	0	0	0
SE618	Dopłaty do produkcji owiec i kóz	zł	0	0	0	0	0	0	0
SE619	Pozostałe dopłaty do produkcji zwierzęcej	zł	0	0	0	0	0	0	0
SE620	Pozostałe dopłaty	zł	10 712	3 192	5 937	8 321	13 996	20 357	80 782
SE621	Dopłaty rolnośrodowiskowe	zł	1 560	381	610	1 059	2 301	3 642	14 292
SE622	Dopłaty do obszarów o niekorzystnych warunkach gospodarowania (LFA)	zł	1 813	329	897	1 737	3 017	4 243	8 206
SE623	Inne dopłaty do rozwoju obszarów wiejskich	zł	1 417	1 803	2 201	1 150	497	243	385
SE625	Dopłaty do zużycia pośredniego	zł	592	88	181	350	672	1 399	7 304
SE626	Dopłaty do kosztów czynników zewnętrznych	zł	0	0	0	0	0	0	0
SE630	Płatności "decoupled"	zł	7 277	1 536	3 076	5 500	9 695	14 086	67 067
SE631	Jednolita płatność na gospodarstwo	zł	0	0	0	0	0	0	0
SE632	Jednolita płatność obszarowa	zł	7 277	1 536	3 076	5 500	9 695	14 086	67 067
SE640	Dodatkowe wsparcie	zł	0	0	0	0	0	0	0

**Tabela 4.3-6 Salda dopłat i podatków według powierzchni użytków rolnych**

Symbol	Zmienna	j.m.	Razem	Bardzo małe	Małe	Średnio - małe	Średnio - duże	Duże	Bardzo duże
				(<=5 ha)	(5<=10 ha)	(10<=20 ha)	(20<=30 ha)	(30<=50 ha)	(>50 ha)
SE600	Saldo dopłat i podatków dot. dział. operacyjnej	zł	18 103	5 965	8 717	13 607	23 830	35 228	151 294
SE605	Dopłaty do działalności operacyjnej	zł	19 196	5 008	9 560	14 687	25 163	36 999	159 073
SE395	Saldo podatku VAT (z wyłączeniem podatku VAT od inwestycji)	zł	139	1 322	-283	-230	7	173	5 495
SE390	Podatki	zł	1 232	366	561	850	1 340	1 944	13 275
SE405	Saldo dopłat i podatków dot. dział. inwestycyjnej	zł	-307	-520	-215	-189	-147	-631	-1 924
SE406	Dopłaty do inwestycji	zł	677	118	157	550	1 246	1 717	5 369
SE407	Rekompensaty za rezygnację z produkcji mleka	zł	15	0	4	31	3	38	0
SE408	Podatek VAT zapłacony od inwestycji	zł	999	638	375	769	1 396	2 385	7 294

**Tabela 4.3-7 Dochód na gospodarstwo rolne według powierzchni użytków rolnych**

Symbol	Zmienna	j.m.	Razem	Bardzo małe	Małe	Średnio - małe	Średnio - duże	Duże	Bardzo duże
				(<=5 ha)	(5<=10 ha)	(10<=20 ha)	(20<=30 ha)	(30<=50 ha)	(>50 ha)
SE131	Produkcja ogółem	zł	87 236	120 322	39 004	55 387	106 146	164 575	644 638
SE275	Zużycie pośrednie	zł	59 770	77 629	25 517	38 631	72 612	111 119	463 340
SE600	Saldo dopłat i podatków dot. dział. operacyjnej	zł	18 103	5 965	8 717	13 607	23 830	35 228	151 294
SE410	Wartość dodana brutto	zł	45 570	48 657	22 204	30 363	57 364	88 684	332 592
SE360	Amortyzacja	zł	15 142	12 296	8 820	12 470	19 862	28 633	79 123
SE415	Wartość dodana netto	zł	30 428	36 361	13 383	17 893	37 502	60 051	253 469
SE365	Koszty czynników zewnętrznych	zł	6 508	5 784	1 717	2 080	4 200	7 224	113 369
SE405	Saldo dopłat i podatków dot. dział. inwestycyjnej	zł	-307	-520	-215	-189	-147	-631	-1 924
SE420	Dochód z rodzinnego gospodarstwa rolnego	zł	23 612	30 057	11 452	15 625	33 154	52 197	138 176

**Tabela 4.3-8 Dochód na osobę według powierzchni użytków rolnych**

Symbol	Zmienna	j.m.	Razem	Bardzo małe	Małe	Średnio - małe	Średnio - duże	Duże	Bardzo duże
				(<=5 ha)	(5<=10 ha)	(10<=20 ha)	(20<=30 ha)	(30<=50 ha)	(>50 ha)
SE425	Wartość dodana netto na osobę pełnozatrudnioną	zł/AWU	17 902	22 573	9 210	10 871	20 228	30 281	62 239
SE430	Dochód z rodzinnego gospodarstwa rolnego na osobę pełnozatrudnioną rodziny	zł/FWU	15 240	22 741	8 377	9 988	19 240	28 792	69 952

**Tabela 4.3-9 Bilans finansowy na koniec roku obrachunkowego według powierzchni użytków rolnych**

Symbol	Zmienna	j.m.	Razem	Bardzo małe	Małe	Średnio - małe	Średnio - duże	Duże	Bardzo duże
				(<=5 ha)	(5<=10 ha)	(10<=20 ha)	(20<=30 ha)	(30<=50 ha)	(>50 ha)
SE436	Aktywa ogółem	zł	543 636	288 189	295 039	465 864	776 446	1 161 490	2 866 001
SE441	Aktywa trwałe	zł	485 446	256 121	268 689	423 471	702 499	1 046 867	2 379 125
SE446	Ziemia, uprawy trwałe i kwoty produkcyjne	zł	275 834	93 287	147 519	248 975	413 388	611 389	1 387 245
SE450	Budynki	zł	123 038	123 431	83 867	107 884	158 282	213 400	420 097
SE455	Maszyny, urządzenia i śr. transportu	zł	76 388	37 627	33 265	58 367	113 416	193 884	507 295
SE460	Stado podstawowe (pleć żeńska)	zł	10 186	1 777	4 038	8 245	17 412	28 194	64 488
SE465	Aktywa obrotowe	zł	58 189	32 068	26 351	42 393	73 947	114 623	486 876
SE470	Stado obrotowe	zł	12 588	7 564	5 596	10 512	19 764	31 256	66 088
SE475	Zapasy produktów rolniczych	zł	20 486	5 749	11 197	16 783	27 645	41 500	139 942
SE480	Pozostałe aktywa obrotowe	zł	25 116	18 755	9 557	15 097	26 538	41 867	280 845
SE485	Zobowiązania ogółem	zł	30 961	26 028	5 803	11 969	35 037	76 953	422 114
SE490	Zobowiązania długoterminowe	zł	20 874	16 748	4 020	8 085	25 234	57 008	271 620
SE495	Zobowiązania krótkoterminowe	zł	10 087	9 280	1 782	3 884	9 803	19 945	150 494
SE501	Kapitał własny	zł	512 674	262 161	289 237	453 895	741 409	1 084 537	2 443 887

**Tabela 4.3-10 Wskaźniki finansowe według powierzchni użytków rolnych**

Symbol	Zmienna	j.m.	Razem	Bardzo małe	Małe	Średnio - małe	Średnio - duże	Duże	Bardzo duże
				(<=5 ha)	(5<=10 ha)	(10<=20 ha)	(20<=30 ha)	(30<=50 ha)	(>50 ha)
SE506	Zmiana wartości kapitału własnego	zł	8 257	2 033	-1 705	1 251	15 090	39 035	131 309
SE510	Średnia wartość kapitału gospodarstwa rolnego	zł	273 808	205 620	154 697	222 994	366 670	548 858	1 478 299
SE516	Inwestycje brutto	zł	12 044	6 242	3 228	5 764	16 384	35 187	135 241
SE521	Inwestycje netto	zł	-3 098	-6 054	-5 592	-6 706	-3 478	6 554	56 119
SE526	Przepływ pieniężny (1)	zł	39 241	41 441	19 735	28 879	54 180	83 530	222 823
SE530	Przepływ pieniężny (2)	zł	27 085	31 613	15 844	22 572	38 372	52 676	98 177

## Literatura

- [1] Commission Decision 78/463/EEC: of 7 April 1978 establishing a Community typology for agricultural holdings.
- [2] Commission Decision 85/377/EEC: of 7 June 1985 establishing a Community typology for agricultural holdings.
- [3] Commission Regulation (EC) No 868/2008 of 3 September 2008 on the farm return to be used for determining the incomes of agricultural holdings and analysing the business operation of such holdings.
- [4] Commission Regulation (EC) No 1265/2008 of 16 December 2008 amending Regulation (EEC) No 1859/82 concerning the selection of returning holdings for the purpose of determining incomes of agricultural holdings.
- [5] FADN. An A to Z of methodology. Office for Official Publications of the European Communities. Luxemburg 1989.
- [6] Goraj L., Osuch D., Sierański W.: Plan wyboru próby gospodarstw rolnych Polskiego FADN od roku obrachunkowego 2008. IERiGŻ-PIB, Warszawa, 2007.
- [7] Goraj L., Osuch D.: Algorytmy do klasyfikacji gospodarstw rolnych według metodyki Wspólnotowej Typologii Gospodarstw Rolnych z zastosowaniem współczynników SGM „2004”. Ekspertyza wykonana na potrzeby GUS, maszynopis IERiGŻ-PIB, Warszawa, 2007.
- [8] [http://ec.europa.eu/agriculture/rica/index\\_en.cfm](http://ec.europa.eu/agriculture/rica/index_en.cfm)
- [9] [http://circa.europa.eu/Public/irc/agri/rica/library?l=/information\\_documentatio/basic\\_definitions/definitions\\_variables/ EN 1.0 &a=d](http://circa.europa.eu/Public/irc/agri/rica/library?l=/information_documentatio/basic_definitions/definitions_variables/ EN 1.0 &a=d)
- [10] [http://circa.europa.eu/Public/irc/agri/rica/library?l=/information\\_documentatio/basic\\_definitions/ricc\\_1256\\_2010\\_finalpdf/ EN 1.0 &a=d](http://circa.europa.eu/Public/irc/agri/rica/library?l=/information_documentatio/basic_definitions/ricc_1256_2010_finalpdf/ EN 1.0 &a=d)
- [11] RI/CC 1256 r. 6. Farm Return Data Definitions. EUROPEAN COMMISSION. Brussels October 2010.
- [12] RI/CC 1296. The weighting system for the EU-FADN results. EUROPEAN COMMISSION. Brussels 1999.
- [13] RI/CC 882 Rev. 8.1. Definitions of Variables used in FADN standard results. EUROPEAN COMMISSION. Brussels 12 April 2007.
- [14] Regulation No 79/65/EEC of the Council of 15 June 1965 setting up a network for the collection of accountancy data on the incomes and business operation of agricultural holdings in the European Economic Community.
- [15] Skarżyńska A., Goraj L., Ziętek I.: Metodologia SGM “2002” dla typologii gospodarstw rolnych w Polsce. IERiGŻ-PIB, Warszawa, 2005.



**EGZEMPLARZ BEZPŁATNY**

*Druk i oprawa: Dział Wydawnictw IERiGŻ-PIB*