



Wyniki Standardowe 2011 uzyskane przez gospodarstwa rolne uczestniczące w Polskim FADN

**REGION FADN 800
MAŁOPOLSKA I POGORZE**
Część I. Wyniki Standardowe

WARSZAWA 2013



Wyniki Standardowe 2011 uzyskane przez gospodarstwa rolne uczestniczące w Polskim FADN

**REGION FADN 800
MAŁOPOLSKA I POGÓRZE**

Część I. Wyniki Standardowe

OPRACOWAŁ ZESPÓŁ:

dr inż. Zbigniew Floriańczyk
mgr inż. Rafał Tarasiuk

Warszawa 2013

Redakcja techniczna

Monika Bocian

Dariusz Osuch

Renata Płonka

Projekt okładki

Dział Wydawnictw

ISBN 978-83-7658-328-0

Instytut Ekonomiki Rolnictwa i Gospodarki Żywnościowej

- Państwowy Instytut Badawczy

Zakład Rachunkowości Rolnej

00-950 Warszawa, ul. Świętokrzyska 20, skr. poczt. nr 984

Tel.: (0 22) 505 44 39

Tel./faks: (0 22) 826 93 22

E-mail: portal@fadn.pl

Internet: www.fadn.pl; www.polskifadn.eu

Spis treści

Wstęp	5
1. Zmiany w Wynikach Standardowych	6
1.1. Zmiany w zakresie i algorytmach Wyników Standardowych 2011 wynikające z rozporządzeń i dokumentów KE	6
1.2. Pozostałe zmiany.....	6
1.2.1. Jednostki przeliczeniowe pracy (AWU, FWU)	6
1.2.2. Cykl krótki	6
2. Informacje o FADN	7
2.1. Uwagi ogólne o FADN.....	7
2.2. Wspólnotowa Typologia Gospodarstw Rolnych.....	9
2.3. Zakres podmiotowy FADN.....	11
2.4. Wybór próby gospodarstw rolnych z pola obserwacji FADN	12
2.5. Powierzchnia upraw i liczba zwierząt gwarantująca osiągnięcie przez gospodarstwo rolne minimalnego progu wielkości ekonomicznej według współczynników SO „2004”	12
2.6. Zakres przedmiotowy FADN.....	14
2.7. Sposób prezentacji wyników obliczonych na podstawie danych rachunkowych FADN.....	15
3. Zmienne zawarte w „Wynikach Standardowych FADN”	17
3.1. Opis zmiennych w „Wynikach Standardowych FADN”	17
3.2. Schematy obliczania kategorii ekonomicznych.....	32
4. Uwagi do Wyników Standardowych FADN	40
4.1. Informacje o zbieraniu danych rachunkowych w Polsce.....	40
4.2. Zbiór gospodarstw rolnych prowadzących rachunkowość w ramach Polskiego FADN.....	41
5. Wyniki Standardowe FADN gospodarstw rolnych prowadzących rachunkowość w 2011 r.	43
5.1. Grupowanie gospodarstw rolnych według typów rolniczych (TF8).....	43
5.2. Grupowanie gospodarstw rolnych według wielkości ekonomicznej (ES6)	50
Literatura	57

Wykaz skrótów

AWU	- jednostka przeliczeniowa pracy (ang. Annual Work Unit).
c.u.	- jednostka monetarna (ang. currency unit).
CAP	- Wspólna Polityka Rolna (ang. Common Agricultural Policy).
COP	- specjalizujące się w produkcji zbóż, roślin oleistych i białkowych (ang. specialist cereals, oilseed and protein crops).
DG-AGRI	- Dyrekcja Generalna ds. Rolnictwa i Rozwoju Obszarów Wiejskich (ang. Directorate-General for Agriculture and Rural Development).
EC	- Komisja Europejska (ang. European Commission).
ESU	- Europejska Jednostka Wielkości (ang. European Size Unit).
EU	- Unia Europejska (ang. European Union).
EUR	- oznaczenie jednostki monetarnej o nazwie „euro”.
euro	- jednostka monetarna, obowiązująca w większości państw członkowskich Unii Europejskiej.
EUROSTAT	- europejski Urząd Statystyczny.
FADN	- Sieć Danych Rachunkowych Gospodarstw Rolnych (ang. Farm Accountancy Data Network).
FWU	- jednostka przeliczeniowa pracy członków rodziny (ang. Family Work Unit).
GUS	- Główny Urząd Statystyczny.
IERiGŻ-PIB	- Instytut Ekonomiki Rolnictwa i Gospodarki Żywnościowej – Państwowy Instytut Badawczy.
KE	- Komisja Europejska.
LFA	- obszary o niekorzystnych warunkach gospodarowania - ONW (ang. Less Favoured Areas).
LU	- jednostka przeliczeniowa zwierząt (ang. Livestock Unit).
OGA	- działalność gospodarcza inna niż rolnicza bezpośrednio związana z gospodarstwem (ang. Other Gainful Activities).
Polski FADN	- System Zbierania i Wykorzystywania Danych Rachunkowych z Gospodarstw Rolnych.
SGM	- Standardowa Nadwyżka Bezpośrednia (ang. Standard Gross Margin).
SO	- Standardowa Produkcja (ang. Standard Output).
UAA	- ziemia użytkowana dla celów rolniczych = użytki rolne (ang. Utilized Agricultural Area).
UR	- użytki rolne.
WTGR	- Wspólnotowa Typologia Gospodarstw Rolnych.
ZRR	- Zakład Rachunkowości Rolnej.

Wstęp

Wypełniając obowiązek nałożony Ustawą z dnia 29 listopada 2000 r. o zbieraniu i wykorzystywaniu danych rachunkowych z gospodarstw rolnych (Dz. U. Nr 3 poz. 20 z 2001 r. z późniejszymi zmianami) w 2011 r. utworzono komputerową bazę danych zawierającą 1 309 zestawów danych rachunkowych w regionie 800 Małopolska i Pogórze. Zbieranie danych z indywidualnych gospodarstw rolnych Instytut Ekonomiki Rolnictwa i Gospodarki Żywnościowej – Państwowy Instytut Badawczy zlecił czterem wojewódzkim ośrodkom doradztwa rolniczego. W 21 gospodarstwach indywidualnych rachunkowość była prowadzona pod kierunkiem audytorów ZRR. Z 7 gospodarstw posiadających osobowość prawną dane zostały zebrane metodą ankietową przez pracowników ośrodków doradztwa rolniczego oraz audytorów ZRR w ramach indywidualnych zleceń.

Po przeprowadzonych testach jakości danych obliczono wyniki dla 1 199 gospodarstw rolnych o wielkości ekonomicznej równej lub większej 4 000 euro, w tym dla 1 192 indywidualnych gospodarstw rolnych oraz 7 gospodarstw posiadających osobowość prawną. Z powodu różnic między strukturą rzeczywistą a strukturą teoretyczną próby, jaka została określona w planie wyboru, opracowano nowe wagi po to, aby powyższy zbiór gospodarstw był w pełni reprezentatywny dla 1 42 662 gospodarstw [9].

Opracowanie składa się z trzech podstawowych części:

1. Wstępnej, charakteryzującej Sieć Danych Rachunkowych Gospodarstw Rolnych (FADN).
2. Metodycznej, zawierającej wyjaśnienia rachunku wyników.
3. Statystycznej, zawierającej dane statystyczne dla grup gospodarstw rolnych, ustalonych na podstawie dwóch kryteriów grupowania: wielkości ekonomicznej i typu rolniczego. Wyniki Standardowe zawierają 145 zmiennych charakteryzujących sytuację ekonomiczno-finansową gospodarstw rolnych w roku obrachunkowym.

Opracowane wyniki są w pełni zgodne z pojęciami i kategoriami ekonomicznymi, prezentowanymi w Wynikach Standardowych FADN Dyrekcji Generalnej ds. Rolnictwa i Rozwoju Obszarów Wiejskich UE (DG -AGRI) [17].

Parametry wartościowe dotyczące produkcji, kosztów i inwestycji są kategoriami netto (bez VAT). Pomimo ustawowego zwolnienia podmiotowego od podatku od towarów i usług, nazywanym w skrócie VAT, rolnicy prowadzili w 2011 r. ewidencję zdarzeń w standardzie umożliwiającym ustalenie wartości netto oraz kwoty VAT.

W opracowaniu wartości pieniężne wyrażone są w polskich jednostkach monetarnych – złotych (zł).

1. Zmiany w Wynikach Standardowych¹

1.1. Zmiany w zakresie i algorytmach Wyników Standardowych 2011 wynikające z rozporządzeń i dokumentów KE

Od 2011 roku wprowadzono zmiany w algorytmach (na podstawie dokumentu RI/CC 882 Rev.9.1 Definition of variables used in FADN standard results z października 2012 r.)[17]:

- ✓ SE136 – Produkcja roślinna na 1 ha
- ✓ SE146 – Uprawy energetyczne
- ✓ SE605 – Dopłaty do działalności operacyjnej
- ✓ SE610 – Dopłaty do produkcji roślinnej
- ✓ SE613 – Pozostałe dopłaty do produkcji roślinnej
- ✓ SE616 – Saldo dopłat i kar do produkcji mleka
- ✓ SE617 – Dopłaty do pozostałej produkcji bydłowej
- ✓ SE618 – Dopłaty do produkcji owiec i kóz
- ✓ SE619 – Pozostałe dopłaty do produkcji zwierzęcej
- ✓ SE630 – Płatności „decoupled”
- ✓ SE650 – Wsparcie specjalne
- ✓ SE699 – Pozostałe dopłaty.

Od 2011 roku nie są prezentowane dane dla zmiennej SE640 (Dodatkowe wsparcie).

1.2. Pozostałe zmiany

1.2.1. Jednostki przeliczeniowe pracy (AWU, FWU)

Od roku obrachunkowego 2011 AWU oraz FWU stanowią równowartość 2 120 godzin pracy na rok.

Do roku obrachunkowego 2010 stanowiły odpowiednik 2 200 godzin pracy na rok.

1.2.2. Cykl krótki

Od roku 2011 wartość cyklu krótkiego na stanie początkowym i końcowym nie jest uwzględniana w wartości produkcji.

¹ Rozdział zawiera zmiany wprowadzone od roku obrachunkowego 2011; wcześniejsze zmiany zostały opisane w publikacjach „Wyniki Standardowe...” dla poprzednich lat.

2. Informacje o FADN

2.1. Uwagi ogólne o FADN

FADN to europejski system zbierania danych rachunkowych z gospodarstw rolnych, którego formalne kształtowanie rozpoczęło się w 1965 r.

FADN był tworzony etapowo w miarę poszerzania Unii Europejskiej, na podstawie Rozporządzenia Rady EWG nr 79/65/EEC z dnia 15 czerwca 1965 r. w sprawie utworzenia sieci zbierania danych rachunkowych dotyczących dochodów i działalności gospodarstw rolnych w Europejskiej Wspólnocie Gospodarczej [21]. W początkowej fazie (etap I) system funkcjonował w sześciu państwach założycielskich (w Belgii, we Francji, w Holandii, w Luksemburgu, w Niemczech i we Włoszech), a po poszerzeniu w 1973 r. (etap II) także w Wielkiej Brytanii, Irlandii i Danii. Od 1981 r. (etap III) dodatkowo w Grecji, od 1986 r. (etap IV) do badań włączono Hiszpanię i Portugalię, a od 1995 r. (etap V) Finlandię, Szwecję i Austrię. Od 1 maja 2004 r. (etap VI) do systemu FADN weszły także: Cypr, Estonia, Litwa, Łotwa, Malta, Polska, Słowacja, Słowenia, Republika Czeska i Węgry, a od 1 stycznia 2007 r. (etap VII) Rumunia i Bułgaria.

Od 2007 r. FADN funkcjonuje na terenie 27 państw członkowskich UE. Poniżej przedstawiono przebieg rozszerzenia zasięgu FADN (patrz: Mapa 2-1).

Mapa 2-1 Etapy tworzenia FADN w Europie



Unikalność FADN polega na tym, że gromadzi on dane zaliczane do grupy wrażliwych, które opisują sytuację ekonomiczną i finansową gospodarstw rolnych.

FADN bazuje na danych rachunkowych pochodzących z rachunkowości realizowanej w konwencji tzw. zarządczej. Odmiana tej rachunkowości znacznie wierniej odzwierciedla sytuację gospodarstwa rolnego niż rachunkowość finansowa². O wyborze konwencji rachunkowości zarządczej zdecydowała potrzeba rozpoznania rzeczywistej sytuacji gospodarstw rolnych w celu podejmowania decyzji jak najbardziej adekwatnych do tych sytuacji.

W polu obserwacji FADN znajdują się gospodarstwa towarowe. Minimalna wielkość ekonomiczna, po przekroczeniu której włącza się gospodarstwo rolne do pola obserwacji FADN, ustalana jest od 2010 roku obrachunkowego na podstawie analizy sum Standardowej Produkcji (SO) z danych GUS w poszczególnych klasach wielkości ekonomicznej. W praktyce prowadzony jest rachunek polegający na obliczeniu skumulowanej sumy SO z poszczególnych klas, zaczynając od największej, aż do osiągnięcia ok. 90% SO z populacji badawczej. Dolna granica przedziału, w którym to nastąpi jest minimalnym progiem wielkości ekonomicznej.

Z powodu istniejących różnic w strukturze agrarnej, progi wielkości ekonomicznej, wyznaczające minimalną wielkość gospodarstw rolnych włączanych do pola obserwacji FADN, są różne w poszczególnych państwach członkowskich.

Należy podkreślić, że FADN jest jedyną bazą danych, na potrzeby której zbierane są informacje według jednolitych zasad, a gospodarstwa tworzą statystycznie reprezentatywną próbę towarowych gospodarstw rolnych funkcjonujących na obszarze Unii Europejskiej.

² Rachunkowość finansowa podlega odpowiednim przepisom prawa, które są różne w poszczególnych państwach członkowskich Unii Europejskiej. Jej zadaniem jest ocena sytuacji majątkowej i finansowej przedsiębiorstwa, a często bywa podstawą naliczania podatku dochodowego.

2.2. Wspólnotowa Typologia Gospodarstw Rolnych

Według znowelizowanych zasad WTGR, w klasyfikacji gospodarstw rolnych stosuje się nowy parametr ekonomiczny, którym jest Standardowa Produkcja³ (ang. Standard Output, w skrócie SO) [3], [4], [18].

Standardowa Produkcja (SO) jest to średnia z 5 lat wartość produkcji określonej działalności rolniczej (roślinnej lub zwierzęcej) uzyskana z 1 ha lub od 1 zwierzęcia⁴ w ciągu 1 roku, w przeciętnych dla danego regionu warunkach produkcyjnych. W celu wyeliminowania wahań wartości produkcji (powodowanych np. złą pogodą) czy też cen produktów i środków do produkcji, do obliczeń przyjmowane są średnie z 5 lat odpowiedniego okresu, na podstawie uśrednionych danych rocznych z danego regionu.

WTGR narzuca konieczność obliczania zestawów współczynników SO dla każdego regionu rolniczego i dla każdej prowadzonej w gospodarstwie działalności produkcji roślinnej i zwierzęcej. Listę działalności rolniczych, dla których konieczne jest obliczenie SO ustala Komisja UE i jest ona zgodna z listą cech Badań Struktury Gospodarstw Rolnych. Duża liczba pozycji w zestawach Standardowej Produkcji odzwierciedla nie tylko zróżnicowanie rolnictwa we Wspólnocie, ale także ukazuje poziom stosowanej szczegółowości, zapewniający porównywalność dostarczanych wyników, a tym samym realnie odzwierciedlający sytuację w rolnictwie.

Przy zastosowaniu współczynników Standardowej Produkcji gospodarstwa rolne klasyfikowane są według dwóch charakterystyk:

- wielkości ekonomicznej,
- typu rolniczego.

Wielkość ekonomiczna gospodarstwa rolnego określana jest jako suma wartości Standardowych Produkcji (SO) wszystkich działalności rolniczych występujących w gospodarstwie. Wielkość ekonomiczna gospodarstwa wyrażana jest wartością SO w euro. Na podstawie tak ustalonej wielkości ekonomicznej dane gospodarstwo rolne zaliczane jest do odpowiedniej klasy wielkości ekonomicznej.

Typ rolniczy gospodarstwa rolnego określany jest na podstawie udziału poszczególnych działalności rolniczych w tworzeniu całkowitej wartości SO gospodarstwa. Typ rolniczy gospodarstwa odzwierciedla jego system produkcji.

³ Do roku obrachunkowego 2009 WTGR oparta była na parametrze Standardowej Nadwyżki Bezpośredniej a wielkość ekonomiczna gospodarstwa określana była za pomocą Europejskiej Jednostki Wielkości [ESU] [1], [11].

⁴ SO dla grzybów odnosi się do 100 m² uprawy; SO dla drobiu odnosi się do 100 szt. zwierząt; SO dla pszczoł odnosi się do 1 ula (1 rodziny pszczołej).

W zależności od pożądanego stopnia dokładności, typy rolnicze gospodarstw zorganizowane są następująco:

- 8 typów ogólnych i grupa gospodarstw niesklasyfikowanych (oznaczanych z użyciem jednego znaku),
- 21 typów podstawowych i grupa gospodarstw niesklasyfikowanych (oznaczanych z użyciem dwóch znaków),
- 61 typów szczegółowych i grupa gospodarstw niesklasyfikowanych (oznaczanych z użyciem trzech znaków).

Z uwagi na rosnące znaczenie wielofunkcyjności gospodarstw rolnych, WTGR została uzupełniona o dodatkową „klasyfikację”, której kryterium jest udział przychodów z **działalności gospodarczej innej niż rolnicza bezpośrednio związanej z gospodarstwem** (ang. Other Gainful Activities, w skrócie OGA) w całkowitych przychodach gospodarstwa (rolnictwo + OGA + dopłaty bezpośrednie). OGA to działalność, w ramach której wykorzystywane są albo zasoby gospodarstwa rolnego (ziemia, budynki, maszyny itp.) albo produkty tego gospodarstwa. W zależności od tego, jaki procent całkowitych przychodów gospodarstwa stanowi OGA, dane gospodarstwo zaliczane jest do jednej z trzech klas OGA.

Działalność gospodarcza inna niż rolnicza nie jest brana pod uwagę w typologii gospodarstw dokonywanej na podstawie działalności rolniczych - zarówno wielkość ekonomiczna jak i typ rolniczy nie uwzględniają OGA [18], [20].

2.3. Zakres podmiotowy FADN

Minimalny próg określający gospodarstwo jako towarowe (oznacza to włączenie gospodarstwa do badań) wyrażony jest w euro. Wielkość ta jest ustalana oddzielnie dla każdego państwa członkowskiego i zmienia się w czasie, zgodnie z ewolucją struktury i siły ekonomicznej gospodarstw rolnych (patrz: Tabela 2.3-1).

Tabela 2.3-1 Minimalne progi wielkości ekonomicznej i liczebność próby FADN w poszczególnych państwach członkowskich w 2011 r.

Państwa	Dolny próg wielkości ekonomicznej EUR	Liczba gospodarstw w próbie szt.	Struktura próby w europejskim FADN %
Austria	8 000	2 000	2,3
Belgia	25 000	1 200	1,4
Bułgaria	2 000	2 202	2,6
Cypr	4 000	500	0,6
Republika Czeska	8 000	1 417	1,7
Dania	15 000	2 150	2,5
Estonia	4 000	658	0,8
Finlandia	8 000	1 100	1,3
Francja	25 000	7 470	8,7
Grecja	4 000	5 500	6,4
Hiszpania	4 000	8 700	10,1
Holandia	25 000	1 500	1,7
Irlandia	4 000	1 300	1,5
Litwa	4 000	1 000	1,2
Luksemburg	25 000	450	0,5
Łotwa	4 000	1 000	1,2
Malta	4 000	536	0,6
Niemcy	25 000	8 800	10,2
Polska	4 000	12 100	14,1
Portugalia	4 000	2 300	2,7
Rumunia	2 000	6 000	7,0
Słowacja	15 000	523	0,6
Słowenia	4 000	908	1,1
Szwecja	15 000	1 025	1,2
Węgry	4 000	1 900	2,2
Wielka Brytania	25 000	2 500	2,9
(w tym: Irlandia Północna)	15 000	320	0,4
Włochy	4 000	11 137	13,0
Razem FADN UE		85 876	100

Źródło: Rozporządzenie Komisji nr 1291/2009 z 18 grudnia 2009 r. dotyczące wyboru gospodarstw przekazujących dane do celów określania dochodów gospodarstw rolnych [7].

2.4. Wybór próby gospodarstw rolnych z pola obserwacji FADN

Agencje łącznikowe z poszczególnych państw opracowują corocznie plany wyboru gospodarstw rolnych do badań w ramach FADN. Po ich opracowaniu i zaakceptowaniu przez Komitety Krajowe FADN, plany te są przekazywane do akceptacji przez Komitet Wspólnoty nadzorujący FADN.

Biorąc pod uwagę kryterium wielkości ekonomicznej czy typu rolniczego, obserwujemy wewnątrz pola obserwacji FADN duże zróżnicowanie gospodarstw rolnych.

Dla zapewnienia precyzyjnego odzwierciedlenia tego zróżnicowania w próbie badawczej, Agencja łącznikowa dzieli pole obserwacji na warstwy. Pominięcie tej czynności w procesie wyboru próby mogłoby spowodować brak właściwej reprezentacji niektórych rodzajów gospodarstw (np. dużych gospodarstw mlecznych w jednym regionie, czy małych gospodarstw produkujących owoce w innym regionie). W procedurze wyboru do warstwowania zbioru gospodarstw mają zastosowanie trzy kryteria [9]:

- położenie regionalne,
- wielkość ekonomiczna,
- typ rolniczy.

2.5. Powierzchnia upraw i liczba zwierząt gwarantująca osiągnięcie przez gospodarstwo rolne minimalnego progu wielkości ekonomicznej według współczynników SO „2004”

Wielkość ekonomiczna gospodarstwa określana jako suma wartości Standardowych Produkcji (SO) wszystkich działalności rolniczych występujących w gospodarstwie służy do ustalenia minimalnego progu wielkości ekonomicznej dla pola obserwacji FADN. W Polsce dla roku obrachunkowego 2011 próg ten został ustalony na poziomie 4 000 euro. Tabela przedstawia powierzchnię niektórych upraw oraz liczbę zwierząt niezbędną do włączenia gospodarstwa do pola obserwacji FADN (patrz: **Tabela 2.5-1**).

Tabela 2.5-1 Powierzchnia upraw i liczba zwierząt niezbędna do osiągnięcia przez gospodarstwo rolne minimalnego progu wielkości ekonomicznej* według współczynników SO „2004”

Region	Działalność	J.m.	Ekwiwalent 4000 euro wg SO "2004"
Pomorze i Mazury	Pszemica zwyczajna i orkisz	ha	9,9
	Rzepak i rzepik	ha	8,5
	Buraki cukrowe	ha	2,6
	Sady jabłoniowe	ha	3,1
	Warzywa, truskawki w uprawie polowej (w płodozmianie z uprawami rolnymi)	ha	4,9
	Krowy mleczne	szt.	3,8
	Tuczniki	szt.	16,6
Wielkopolska i Śląsk	Pszemica zwyczajna i orkisz	ha	9,1
	Rzepak i rzepik	ha	7,2
	Buraki cukrowe	ha	2,4
	Sady jabłoniowe	ha	2,7
	Warzywa, truskawki w uprawie polowej (w płodozmianie z uprawami rolnymi)	ha	4,4
	Krowy mleczne	szt.	3,8
	Tuczniki	szt.	16,1
Mazowsze i Podlasie	Pszemica zwyczajna i orkisz	ha	11,9
	Rzepak i rzepik	ha	9,4
	Buraki cukrowe	ha	2,7
	Sady jabłoniowe	ha	2,4
	Warzywa, truskawki w uprawie polowej (w płodozmianie z uprawami rolnymi)	ha	5,4
	Krowy mleczne	szt.	4,5
	Tuczniki	szt.	16,0
Małopolska i Pogórze	Pszemica zwyczajna i orkisz	ha	11,7
	Rzepak i rzepik	ha	8,3
	Buraki cukrowe	ha	2,6
	Sady jabłoniowe	ha	2,7
	Warzywa, truskawki w uprawie polowej (w płodozmianie z uprawami rolnymi)	ha	4,2
	Krowy mleczne	szt.	4,5
	Tuczniki	szt.	16,4

* Osiągnięcie przez gospodarstwo minimalnego progu wielkości ekonomicznej według współczynników SO „2004” [11], włącza GR do pola obserwacji Polskiego FADN.

2.6. Zakres przedmiotowy FADN

Dla potrzeb FADN zbieranych jest około 1 tys. różnych danych liczbowych, dotyczących gospodarstwa rolnego. Odzwierciedlają one stan i strukturę składników majątkowych, a także stan i strukturę zobowiązań. Inne dane odzwierciedlają strukturę przychodów i kosztów na poziomie gospodarstwa rolnego. Szczególna uwaga zwrócona jest na elementy związane ze Wspólną Polityką Rolną (dotacje, kwoty i limity produkcyjne).

Zakres i format zbieranych danych rachunkowych w gospodarstwach rolnych dla potrzeb FADN, jest szczegółowo zdefiniowany w Rozporządzeniu Komisji (WE) NR 868/2008 z dnia 3 września 2008 r. z późniejszymi zmianami oraz na podstawie dokumentu RI/CC 1256 Rev. 7 Farm Return Data Definitions z lutego 2012 r. [5] [6] [14] [15]. Przepisy te obok szczegółowego wykazu zmiennych, zawierają także instrukcje dotyczące sposobu wypełniania tzw. sprawozdania z gospodarstwa rolnego FADN oraz definicje stosowanych pojęć. Sprawozdanie to składa się z 14 grup danych rachunkowych, zestawionych tematycznie w odpowiednie tabele (od A do N):

- Tab. A.** Informacje ogólne.
- Tab. B.** Struktura własnościowa ziemi użytkowanej rolniczo.
- Tab. C.** Zasoby i nakłady pracy własnej oraz najemnej.
- Tab. D.** Stan i wartość zwierząt.
- Tab. E.** Zakup i sprzedaż zwierząt.
- Tab. F.** Koszty.
- Tab. G.** Zasoby i gospodarowanie składnikami majątkowymi.
- Tab. H.** Zadłużenie.
- Tab. I.** Podatek od wartości dodanej (VAT).
- Tab. J.** Dopłaty i subsydia.
- Tab. K.** Produkcja roślinna i zwierzęca (bez zwierząt).
- Tab. L.** Kwoty i inne prawa.
- Tab. M.** Dopłaty bezpośrednie.
- Tab. N.** Szczegóły zakupów i sprzedaży zwierząt.

2.7. Sposób prezentacji wyników obliczonych na podstawie danych rachunkowych FADN

Wyniki obliczone na podstawie danych FADN zgromadzonych w komputerowej bazie prezentowane są w zestawach statystycznych (Tabela 5.1-1 – Tabela 5.2-10). Zawierają one wartości średnie dla grup gospodarstw rolnych wyłanianych według typów rolniczych i wielkości ekonomicznej. Dodatkowo gospodarstwa zostały pogrupowane według powierzchni użytków rolnych.

Ze względu na obowiązujące zasady upowszechniania danych FADN dopuszczalne jest prezentowanie wyników z grupy obejmującej co najmniej 15 gospodarstw. W przypadku mniejszej liczebności wpisywana jest „.” (kropka).

Tabela 2.7-1 Grupowanie gospodarstw rolnych według typów rolniczych (TF8)

Typy rolnicze TF8		Typy rolnicze podstawowe	
Symbol	Nazwa	Symbol	Nazwa
1	Uprawy polowe	15	Specjalizujące się w uprawie zbóż (łącznie z ryżem), roślin oleistych i wysokobiałkowych na nasiona
		16	Specjalizujące się w uprawie polowej różnych gatunków roślin
2	Uprawy ogrodnicze	21	Specjalizujące się w uprawach ogrodniczych (warzyw, truskawek, kwiatów i roślin ozdobnych) pod wysokimi osłonami
		22	Specjalizujące się w gruntowych uprawach ogrodniczych (warzyw, truskawek, kwiatów i roślin ozdobnych)
		23	Specjalizujące się w uprawie grzybów i w szkółkarstwie oraz uprawach ogrodniczych (warzyw, truskawek, kwiatów i roślin ozdobnych)
3	Winnice	35	Specjalizujące się w uprawie winorośli
4	Uprawy trwałe	36	Specjalizujące się w uprawie drzew i krzewów owocowych (bez winorośli i oliwek)
		37	Specjalizujące się w uprawie oliwek
		38	Specjalizujące się w uprawie drzew i krzewów owocowych (uprawy trwałe)
5	Krowy mleczne	45	Specjalizujące się w chowie bydła mlecznego
6	Zwierzęta trawożerne	46	Specjalizujące się w chowie bydła rzeźnego (w tym hodowla)
		47	Specjalizujące się w chowie bydła mlecznego i rzeźnego (w tym hodowla)
		48	Specjalizujące się w chowie owiec, kóz i innych zwierząt żywionych paszami objętościowymi
7	Zwierzęta ziarnożerne	51	Specjalizujące się w chowie trzody chlewnej
		52	Specjalizujące się w chowie drobiu
		53	Specjalizujące się w chowie zwierząt żywionych paszami treściwymi
8	Mieszane	61	Mieszane - różne uprawy
		73	Mieszane - różne zwierzęta, z przewagą zwierząt żywionych paszami objętościowymi
		74	Mieszane - różne zwierzęta, z przewagą zwierząt żywionych paszami treściwymi
		83	Mieszane - uprawy polowe i zwierzęta żywione paszami objętościowymi
		84	Mieszane - różne uprawy i zwierzęta

Zestawienie typów rolniczych TF8 jest kombinacją typów podstawowych, składających się z różnych typów szczegółowych, tworzącą w rezultacie osiem grup gospodarstw rolnych [3], [4], [18], [19].

Z kolei Tabela 2.7-2 przedstawia sześć klas wielkości ekonomicznej gospodarstw rolnych (ES6) opracowanych na podstawie Wspólnotowej Typologii Gospodarstw Rolnych [18].

Tabela 2.7-2 Grupowanie gospodarstw rolnych według wielkości ekonomicznej (euro), klasyfikacja ES6

ES6			ES	
Klasy wielkości ekonomicznej ES6	Zakres w euro (€)	Klasy wielkości ekonomicznej ES	Zakres w euro (€)	
1			1	€ < 2 000
1	Bardzo małe 2 000 ≤ € < 8 000	2	2 000 ≤ € < 4 000	
		3	4 000 ≤ € < 8 000	
		4	8 000 ≤ € < 15 000	
2	Małe 8 000 ≤ € < 25 000	5	15 000 ≤ € < 25 000	
		6	25 000 ≤ € < 50 000	
3	Średnio-małe 25 000 ≤ € < 50 000	7	50 000 ≤ € < 100 000	
4	Średnio-duże 50 000 ≤ € < 100 000	8	100 000 ≤ € < 250 000	
5	Duże 100 000 ≤ € < 500 000	9	250 000 ≤ € < 500 000	
		10	500 000 ≤ € < 750 000	
6	Bardzo duże € ≥ 500 000	11	750 000 ≤ € < 1 000 000	
		12	1 000 000 ≤ € < 1 500 000	
		13	1 500 000 ≤ € < 3 000 000	
		14	€ ≥ 3 000 000	

Uwaga: Tabela 2.7-2 zawiera rozmiary wielkości ekonomicznej wyrażone w euro, natomiast dla uproszczenia zapisu we wszystkich następujących tabelach rozmiary prezentowane są w tysiącach euro.

3. Zmienne zawarte w „Wynikach Standardowych FADN”

3.1. Opis zmiennych w „Wynikach Standardowych FADN”

„Wyniki Standardowe FADN” zawierają 10 tabel tematycznych:

1. Populacja i próba gospodarstw.
2. Wybrane informacje o produkcji.
3. Wartość produkcji.
4. Koszty.
5. Dopłaty do działalności operacyjnej gospodarstwa.
6. Salda dopłat i podatków.
7. Dochód na gospodarstwo rolne.
8. Dochód na osobę.
9. Bilans finansowy na koniec roku obrachunkowego.
10. Wskaźniki finansowe.

Opisy poszczególnych zmiennych są zgodne z zawartymi w „Wynikach Standardowych FADN” (patrz: [13] [17]). Natomiast ich zawartość w poszczególnych tabelach nie zawsze odpowiada w pełni tytułom. Należy więc zwrócić uwagę na szczegółowy opis danej zmiennej (od Tabela 3.1-1 do Tabela 3.1-10). W kolumnie „Symbol” zawarte jest alfanumeryczne, pięciodziankowe oznaczenie poszczególnych zmiennych.

Dla ułatwienia rozumienia poszczególnych zmiennych zawartych w „Wynikach Standardowych FADN”, w dalszej części rozdziału zamieszczono ich objaśnienia w porządku identycznym do prezentowanych wyników⁵. Dodatkowo zamieszczono szczegółowe schematy obliczeń wybranych zmiennych prezentowanych w Wynikach Standardowych.

Tabela 3.1-1 Populacja i próba gospodarstw

Symbol	Zmienna	Sposób obliczenia, uwagi
SYS02	Liczba reprezentowanych gospodarstw	Suma parametrów wag poszczególnych gospodarstw w próbie.
SYS03	Liczba gospodarstw w próbie	Liczba gospodarstw w próbie.
SYS04	Kurs wymiany jedn. monetarnej państwa członkowskiego na euro	Średni kurs wymiany krajowej waluty na euro w roku obrachunkowym. Obliczany jest jako średnia z miesięcznych kursów wymiany ważonych liczbą dni w miesiącu.

⁵ Oznaczenia kolorów i formatowania: *niebieski pochylony* = modyfikacja algorytmu; ~~przekreślony~~ = usunięcie zmiennej.

Tabela 3.1-2 Wybrane informacje o produkcji

Symbol	Zmienna	J. m.	Sposób obliczenia, uwagi
SE005	Wielkość ekonomiczna	euro	Wielkość ekonomiczna gospodarstwa rolnego, wyrażona w wartości Standardowej Produkcji.
<i>SE010</i>	<i>Nakłady pracy ogółem</i>	<i>AWU</i>	<i>Całkowite nakłady pracy ludzkiej w ramach działalności operacyjnej gospodarstwa rolnego = AWU wyrażone w jednostkach przeliczeniowych pracy = osobach pełnozatrudnionych = 2 120 godz./rok. [SE015 + SE020]</i>
SE011	Czas pracy ogółem	godz.	Całkowity czas pracy ludzi w ramach działalności operacyjnej gospodarstwa rolnego, wyrażony w godzinach. [SE016 + SE021]
<i>SE015</i>	<i>Nakłady pracy własnej</i>	<i>FWU</i>	<i>Nakłady pracy w ramach działalności operacyjnej gospodarstwa rolnego osób nieopłaconych = FWU (głównie członków rodziny), wyrażone w jednostkach przeliczeniowych pracy rodziny = osobach pełnozatrudnionych rodziny.</i>
SE016	Czas pracy własnej	godz.	Czas pracy w ramach działalności operacyjnej gospodarstwa rolnego osób nieopłaconych (głównie członków rodziny), wyrażony w godzinach.
<i>SE020</i>	<i>Nakłady pracy najemnej</i>	<i>AWU</i>	<i>Nakłady pracy w ramach działalności operacyjnej gospodarstwa rolnego osób opłaconych gotówką lub w naturze, wyrażone w jednostkach przeliczeniowych pracy = osobach pełnozatrudnionych.</i>
SE021	Czas pracy najemnej	godz.	Czas pracy w ramach działalności operacyjnej gospodarstwa rolnego osób opłaconych gotówką lub w naturze, wyrażony w godzinach.
SE025	Powierzchnia użytków rolnych	ha	Całkowity obszar ziemi użytkowanej rolniczo (użytków rolnych) = (UAA). Na tę powierzchnię składa się: ziemia własna, ziemia dodzierżawiona na jeden rok lub dłużej, ziemia użytkowana na zasadzie udziału w zbiorze z właścicielem, a także ugory i odłogi. Nie uwzględnia się powierzchni uprawy grzybów, ziemi dodzierżawionej na okres krótszy niż 1 rok, ziemi zalesionej i pozostałych gruntów (dróg, stawów, nieużytków, itp.). Powierzchnia wyrażona jest w hektarach (1 ha = 10 000 m ²).
SE030	Powierzchnia dodzierżawionych użytków rolnych	ha	Powierzchnia ziemi dodzierżawionej przez rolnika na podstawie umowy dzierżawnej na okres liczący co najmniej 1 rok (odpłatność regulowana w gotówce lub w naturze).
SE035	Zboża	ha	Pszenica zwyczajna, orkisz, pszenica twarda, żyto, jęczmień, owies, mieszanki zbożowe, kukurydza na ziarno, pozostałe zboża.
SE041	Pozostałe uprawy polowe	ha	Strączkowe na nasiona, ziemniaki, buraki cukrowe, ziola, oleiste i włókniste tącznie z nasionami, chmiel, tytoń, inne przemysłowe (tącznie z bawełną i trzciną cukrową).
SE042	Uprawy energetyczne	ha	Powierzchnia uprawy roślin energetycznych.

Symbol	Zmienna	J. m.	Sposób obliczenia, uwagi
SE046	Warzywa i kwiaty	ha	Świeże warzywa, melony, truskawki, kwiaty i rośliny ozdobne (uprawiane w uprawie polowej lub pod osłonami wysokimi). Dotyczy powierzchni podstawowej (nie uwzględnia się powierzchni wszystkich zbiorów), nawet gdy praktykowane jest następstwo na tej samej powierzchni, w tym samym roku obrachunkowym. Nie uwzględnia się powierzchni uprawy grzybów.
SE050	Winnice	ha	Łącznie z młodymi nasadzeniami jeszcze nie plonującymi (bez szkótek).
SE054	Uprawy trwałe	ha	Sady owocowe i jagodowe (łącznie z sadami tropikalnymi), gaje oliwne, szkółki i pozostałe uprawy trwałe (wiklina, sitowie, bambus). Łącznie z młodymi nasadzeniami i trwałymi uprawami pod osłonami. Bez winogron. [SE055 + SE060 + SE065]
SE055	Sady	ha	Sady owocowe i jagodowe (łącznie z sadami tropikalnymi).
SE060	Gaje oliwne	ha	Drzewa oliwne.
SE065	Pozostałe uprawy trwałe	ha	Szkółki i pozostałe uprawy trwałe (wiklina, sitowie, bambus). Łącznie z młodymi nasadzeniami i uprawami trwałymi pod osłonami.
SE071	Uprawy pastewne	ha	Pastewne korzeniowe i kapustne, trawa w uprawie polowej, łąki, pastwiska trwałe i niepielęgnowane, pozostałe uprawy pastewne.
SE072	Odlogi	ha	Powierzchnia użytków rolnych, nieuprawiana w roku obrachunkowym, niekwalifikująca się do otrzymania dotacji i innego wsparcia finansowego.
SE073	Ugory	ha	Grunty orne czasowo nieużytkowane, które pozostają w dobrej kulturze oraz które kwalifikują się do otrzymania dotacji i innego wsparcia finansowego.
SE074	Powierzchnia użytków rolnych wyłączona z produkcji	ha	Powierzchnia ta obejmuje: powierzchnię użytków rolnych, nieuprawianą w roku obrachunkowym, grunty orne czasowo nieużytkowane oraz trwałe użytki zielone nieużytkowane (TUZ) dla celów produkcyjnych ale uprawnione do dopłat. [SE072+SE073+TUZ]
SE075	Lasy	ha	Obszary zadrzewione, lasy, plantacje topoli, łącznie ze szkótkami leśnymi. Obszar ten nie jest ujęty w pozycji „Powierzchnia użytków rolnych” (SE025).

Symbol	Zmienna	J. m.	Sposób obliczenia, uwagi
SE080	Zwierzęta ogółem	LU	Stan średni w roku: koniowatych, bydła, owiec, kóz, trzody chlewnej i drobiu utrzymywanych w gospodarstwie rolnym, wyrażony w jednostkach przeliczeniowych zwierząt (LU) ⁶ . Nie są uwzględniane roje pszczół oraz pozostałe zwierzęta. Zwierzęta nie będące własnością gospodarstwa rolnego, utrzymywane w gospodarstwie na podstawie umowy także ujęte są dla określenia rocznego stanu zwierząt.
SE085	Krowy mleczne	LU	Krowy (także samice bawole), które wycieliły się i głównie utrzymywane są dla produkcji mleka z przeznaczeniem na cele spożywcze. Nie ujmują się tu krów wybrakowanych.
SE090	Pozostałe bydło	LU	Pozostałe bydło (z wyjątkiem krów mlecznych).
SE095	Owce i kozy	LU	Matki kozie i pozostałe kozy, matki owcze i pozostałe owce.
SE100	Trzoda chlewna	LU	Prosięta, maciory, tuczniki i pozostała trzoda chlewna.
SE105	Drób	LU	Drób mięsny, kury nioski i pozostały drób.
SE110	Plon pszenicy	dt/ha	Ilość wyprodukowanego ziarna pszenicy zwyczajnej i orkiszu z jednego hektara wyrażona w decytonach na hektar (100 kg/ha).
SE115	Plon kukurydzy	dt/ha	Ilość wyprodukowanego ziarna kukurydzy z jednego hektara wyrażona w decytonach na hektar (100 kg/ha).
SE120	Obsada zwierząt	LU/ha	Obsada zwierząt żywionych systemem wypasowym (przeżuwaczy), bez cieląt przeznaczonych do opasu, na 1 ha powierzchni paszowej. Średnia liczba jednostek przeliczeniowych (LU) z sumy: bydła (bez cieląt do opasu) oraz owiec i kóz, przypadająca na 1 hektar roślin pastewnych uprawianych na użytkach rolnych. Do tej powierzchni zalicza się uprawy pastewne, ugory i odłogi. Parametr obsady zwierząt jest obliczany tylko dla gospodarstw utrzymujących ten rodzaj zwierząt i posiadających uprawy pastewne (powierzchnię paszową).
SE125	Wydajność mleczna krów	kg/krowę ⁷	Produkcja mleka i przetworów z mleka (w ekwiwalencie mleka) w przeliczeniu na jedną krowę mleczną. Produkcja mleka obejmuje sprzedaż, przekazanie mleka do gospodarstwa domowego i zużycie mleka w gospodarstwie rolnym (skarmione przez zwierzęta).

⁶ konie	:= 0,8	krowy mleczne	:= 1,0	maciory	:= 0,5
cielęta na tucz	:= 0,4	krowy wybrakowane	:= 1,0	tuczniki	:= 0,3
cielęta < 1 rok	:= 0,4	krowy pozostałe	:= 0,8	trzoda pozostała	:= 0,3
byczki 1 - 2 lata	:= 0,7	matki kozie	:= 0,1	brojlery	:= 0,007
jałówki 1 - 2 lata	:= 0,7	kozy pozostałe	:= 0,1	kury nioski	:= 0,014
byki 2 lata	:= 1,0	matki owcze	:= 0,1	drób pozostały	:= 0,03
jałówki hodow.	:= 0,8	owce pozostałe	:= 0,1	króliki	:= 0,02
jałówki na tucz	:= 0,8	prosięta	:= 0,027		

⁷ Stosuje się przelicznik 1 litr mleka = 1,031 kg.

Tabela 3.1-3 Wartość produkcji

Symbol	Zmienna	J. m.	Sposób obliczenia, uwagi
SE131	Produkcja ogółem	c.u.	Suma wartości produkcji: roślinnej, zwierzęcej i pozostałej. Obejmuje: sprzedaż, przekazania do gospodarstwa domowego, zużycie na potrzeby gospodarstwa rolnego, różnicę stanu zapasów, różnicę wartości zwierząt wywołaną zmianą cen a pomniejszona jest o zakup zwierząt. [SE135 + SE206 + SE256]
SE132	Relacja produkcji ogółem do kosztów ogółem	krotność	Relacja produkcji ogółem do kosztów ogółem. [SE131/SE270]
SE135	Produkcja roślinna	c.u.	Obejmuje: sprzedaż, zużycie wewnętrzne, przekazanie do gospodarstwa domowego i różnicę stanu zapasów. [SE140 + SE145 + SE146 + SE150 + SE155 + SE160 + SE165 + SE170 + SE175 + SE180 + SE185 + SE190 + SE195 + SE200]
<i>SE136</i>	<i>Produkcja roślinna na 1 ha</i>	<i>c.u./ha</i>	<i>Wartość produkcji roślinnej w przeliczeniu na 1 ha użytków rolnych z wyłączeniem ziemi oddzierżawionej oraz powierzchni użytków rolnych wyłączonych z produkcji. [SE135/(SE025-powierzchnia ziemi oddzierżawionej-SE074)]</i>
SE140	Zboża	c.u.	Dotyczy upraw na ziarno.
SE145	Rośliny białkowe	c.u.	Uprawiane na nasiona, bez upraw zbieranych na zielonkę z przeznaczeniem na pasze. Nie ujmują się tu warzywa i soi.
<i>SE146</i>	<i>Uprawy energetyczne</i>	<i>c.u.</i>	<i>Wszystkie rośliny uprawiane na cele energetyczne.</i>
SE150	Ziemniaki	c.u.	Wszystkie typy odmian - także ziemniaki wczesne i sadzeniaki.
SE155	Buraki cukrowe	c.u.	Dotyczy przede wszystkim korzeni. Nie ujmują się wartości liści, natomiast uwzględnia się wartość wyśtoków otrzymanych od cukrowni lub odsprzedanych przez rolnika do cukrowni.
SE160	Rośliny oleiste	c.u.	Rośliny oleiste i włókniste uprawiane na olej (bez bawełny).
SE165	Rośliny przemysłowe	c.u.	Chmiel, tytoń, inne uprawy przemysłowe (łącznie z ziołami, roślinami aromatycznymi i przyprawowymi, bawełną i trzciną cukrową oraz włóknistymi i konopiami uprawianymi na włókno).
SE170	Warzywa, kwiaty	c.u.	Świeże warzywa, melony, truskawki, kwiaty i rośliny ozdobne (uprawiane w uprawie polowej lub pod osłonami). Tu uwzględniona jest też wartość produkcji grzybów (mimo tego, że powierzchnia uprawy grzybów nie jest uwzględniona w pozycji SE046).
SE175	Owoce	c.u.	Owoce z drzew i krzewów uprawianych w uprawie polowej (łącznie z owocami tropikalnymi).
SE180	Owoce cytrusowe	c.u.	Pomarańcze, nektarynki i mandarynki, klementynki, cytryny i inne owoce cytrusowe.
SE185	Wina i winogrona	c.u.	Winogrona konsumpcyjne, winogrona do produkcji win jakościowych i stołowych, różne produkty z winogron (moszcz z winogron itp.), wino, produkty uboczne z produkcji wina, rodzynki.
SE190	Oliwki i olej z oliwek	c.u.	Oliwki konsumpcyjne, oliwki do produkcji oleju, olej i produkty uboczne z produkcji oleju z oliwek.
SE195	Uprawy pastewne	c.u.	Rośliny pastewne korzeniowe i kapustne, trawa w uprawie polowej, łąki, pastwiska trwałe i niepielęgnowane, pozostałe uprawy pastewne. Tu wchodzi także produkcja z ugorów i odłogów (o ile taka występuje w gospodarstwie).

Symbol	Zmienna	J. m.	Sposób obliczenia, uwagi
SE200	Inne produkty pochodzenia roślinnego	c.u.	Nasiona i sadzonki (traw, roślin polowych i ogrodniczych, bez zbóż, roślin białkowych, ziemniaków i roślin oleistych), inne uprawy polowe (nieujęte w wyszczególnionych pozycjach), uprawy trwałe rosnące pod osłonami nieuwzględnione w SE170. Tu wlicza się także przyrost wartości młodych plantacji wieloletnich (do wejścia w plonowanie). Ustala się go na podstawie poniesionych kosztów.
SE206	Produkcja zwierzęca	c.u.	Produkcja obejmuje wartość produkcji żywca oraz wartość produktów pochodzenia zwierzęcego. Produkcja zwierzęca obejmuje: sprzedaż, różnicę wartości zwierząt w roku obrachunkowym i przekazanie do gospodarstwa domowego. Pomniejsza się ją o zakup zwierząt. Rachunek jest przeprowadzany dla koniowatych, bydła, owiec, kóz, trzody chlewnej, drobiu i pozostałych zwierząt. Różnica wartości zwierząt stada obrotowego obejmuje stan na koniec roku pomniejszony o stan na początek roku. W przypadku zwierząt stada podstawowego szacuje się także różnicę wartości zwierząt z tytułu zmiany cen jednostkowych w roku obrachunkowym. Produkcja produktów zwierzęcych obejmuje sprzedaż, przekazanie do gospodarstwa domowego, zużycie wewnętrzne i różnicę stanu zapasów. Do produktów zwierzęcych zalicza się: mleko i produkty z mleka krów, owiec i kóz, wełnę, jaja kurze, inne produkty zwierzęce (przychody z krycia, obornik, jaja innych ptaków itp.), a także wpływy z usługowego odchowu zwierząt oraz z miodu. [SE216 + SE220 + SE225 + SE230 + SE235 + SE240 + SE245 + SE251]
SE207	Produkcja zwierzęca na 1 LU	c.u./LU	Wartość produkcji zwierzęcej w przeliczeniu na jedną jednostkę przeliczeniową zwierząt. [SE206/SE080]
SE211	Różnica wartości zwierząt	c.u.	Różnica wartości zwierząt stada podstawowego i obrotowego z tytułu zmiany cen jednostkowych w roku obrachunkowym. Zmienna ta umożliwia pominięcie wpływu zmian cen zwierząt stada podstawowego na wartość produkcji w danym roku.
SE216	Mleko i przetwory z mleka krowiego	c.u.	W tej pozycji ujęta jest wartość mleka i przetworów pomniejszona o odpowiednie opłaty współodpowiedzialnościowe (jeśli występują), lecz bez opłat karnych za nieprawidłową realizację kwoty mlecznej. Te opłaty są ujęte w saldzie dopłat i kar do produkcji mleka.
SE220	Żywiec wołowy	c.u.	Obejmuje produkcję i różnicę wartości zwierząt (z uwzględnieniem różnicy wartości zwierząt stada obrotowego i podstawowego).
SE225	Żywiec wieprzowy	c.u.	Obejmuje produkcję i różnicę wartości zwierząt (z uwzględnieniem różnicy wartości zwierząt stada obrotowego i podstawowego).
SE230	Żywiec barani i kozi	c.u.	Obejmuje produkcję i różnicę wartości zwierząt (z uwzględnieniem różnicy wartości zwierząt stada obrotowego i podstawowego).
SE235	Żywiec drobiowy	c.u.	Obejmuje produkcję i różnicę wartości zwierząt stada obrotowego (wartość na koniec roku - wartość na początek roku).
SE240	Jaja	c.u.	W pozycji tej uwzględnione są jaja kurze.
SE245	Mleko i przetwory z mleka owczego i koziego	c.u.	W tej pozycji ujęta jest wartość mleka i jego przetworów.

Symbol	Zmienna	J. m.	Sposób obliczenia, uwagi
SE251	Inne zwierzęta i produkty zwierzęce	c.u.	Pozycja ta obejmuje: żywiec koński i inne zwierzęta niewymienione wyżej – np.: króliki, roje pszczele, zwierzęta futerkowe, ryby, strusie (z uwzględnieniem różnicy wartości zwierząt stada obrotowego i podstawowego), a także wełnę i pozostałe produkty pochodzenia zwierzęcego (np. obornik czy mleko innych zwierząt), a także przychody z krycia i przychody z usługowego odchovu zwierząt. Różnica wartości stada podstawowego koni z tytułu zmiany cen jednostkowych w roku obrachunkowym też wliczana jest do tej pozycji.
SE256	Pozostała produkcja	c.u.	Do pozycji tej należą: czynsz za wydzierżawioną ziemię w stanie gotowym do siewu, przychody z okazjonalnego przekazania powierzchni paszowej, produkty z lasu, świadczenie usług, wynajem sprzętu, odsetki od aktywów obrotowych niezbędnych do bieżącego funkcjonowania gospodarstwa rolnego, przychody z agroturystyki, przychody dotyczące wcześniejszych lat obrachunkowych, pozostałe produkty i przychody.
SE260	Przekazania do gospodarstwa domowego	c.u.	Wartość produktów roślinnych i zwierzęcych przekazanych do gospodarstwa domowego rolnika. Wartość ta stanowi część produkcji ogółem.
SE265	Zużycie wewnętrzne	c.u.	Wartość produktów roślinnych i zwierzęcych wytworzonych i zużytych w ramach działalności operacyjnej gospodarstwa rolnego, np. produkty roślinne zużyte jako pasze dla zwierząt, a także nasiona i sadzeniaki. Produkty te uwzględnione są w rachunku produkcji ogółem a zarazem stanowią one istotną pozycję w kosztach pasz i materiału rozmnożeniowego.

Tabela 3.1-4 Koszty

Symbol	Zmienna	J. m.	Sposób obliczenia, uwagi
SE270	Koszty ogółem	c.u.	Obejmują: koszty bezpośrednie, koszty ogólnogospodarcze, amortyzację i koszt czynników zewnętrznych. Ujęte są tu koszty dotyczące działalności operacyjnej gospodarstwa rolnego poniesione na produkcję uzyskaną w roku obrachunkowym. Uwzględnione są nakłady produktów potencjalnie towarowych wytworzonych w gospodarstwie rolnym i zużytych w ramach działalności operacyjnej – do celów produkcyjnych (nasiona i sadzonki oraz pasze dla zwierząt żywionych systemem wypasowym i ziarnożernych). Obornik nie jest traktowany jako produkt potencjalnie towarowy i nie jest uwzględniany w tej pozycji. Podatki gospodarstwa rolnego i inne opłaty nie są włączone do kosztów ogółem, lecz uwzględniane są przy obliczaniu sald dopłat i podatków dotyczących działalności operacyjnej i inwestycyjnej. Podatki od dochodów spoza gospodarstwa rolnego nie są uwzględniane w rachunkach FADN. [SE275 + SE360 + SE365]
SE275	Zużycie pośrednie	c.u.	Obejmuje koszty bezpośrednie (z uwzględnieniem produktów wytworzonych i zużytych w procesie produkcji w gospodarstwie rolnym) oraz koszty ogólnogospodarcze towarzyszące działalności operacyjnej w roku obrachunkowym. [SE281 + SE336]

Symbol	Zmienna	J. m.	Sposób obliczenia, uwagi
SE281	Koszty bezpośrednie	c.u.	Obejmują: koszty bezpośrednie produkcji roślinnej (nasiona i sadzonki, nawozy, środki ochrony roślin, pozostałe koszty bezpośrednie produkcji roślinnej), koszty bezpośrednie produkcji zwierzęcej (pasza dla zwierząt żywionych systemem wypasowym i dla zwierząt ziarnożernych, inne koszty bezpośrednie produkcji zwierzęcej) oraz koszty bezpośrednie produkcji leśnej. [SE285 + SE295 + SE300 + SE305 + SE310 + SE320 + SE330 + SE331]
SE284	Koszty bezpośrednie produkcji roślinnej na 1 ha	c.u./ha	Wartość kosztów bezpośrednich produkcji roślinnej w przeliczeniu na 1 ha użytków rolnych. [(SE285 + SE295 + SE300 + SE305)/SE025]
SE285	Nasiona i sadzonki	c.u.	Odnoszące się do upraw rolniczych i ogrodniczych. Nowe nasadzenia plantacji trwałych i drzewostanu leśnego zalicza się do działalności inwestycyjnej a nie do kosztów bezpośrednich (własne i obce).
SE290	Nasiona i sadzonki własne	c.u.	Nasiona i sadzonki wyprodukowane i zużyte w gospodarstwie.
SE295	Nawozy	c.u.	Zakupione nawozy i materiały poprawiające jakość ziemi (bez zużytych w produkcji leśnej).
SE300	Środki ochrony roślin	c.u.	Środki ochrony roślin, pułapki i chwytaki, urządzenia płoszące ptaki, osłony przeciwgradowe, ochrona przeciwmrozowa itp. (bez środków zużytych w produkcji leśnej).
SE305	Pozostałe koszty bezpośrednie produkcji roślinnej	c.u.	Obejmują: analizy gleby, zakup upraw na pniu, czynsz za ziemię dodzierżawioną na okres krótszy niż 1 rok, okazjonalny zakup płodów roślinnych (winogron itp.), koszty dotyczące przygotowania produktów do sprzedaży, koszty przechowywania, koszty sprzedaży płodów roślinnych, usługi specjalistyczne do produkcji roślinnej itp.
SE309	Koszty bezpośrednie produkcji zwierzęcej na 1 LU	c.u./LU	Wartość kosztów bezpośrednich produkcji zwierzęcej w przeliczeniu na 1 jednostkę przeliczeniową zwierząt. [(SE310 + SE320 + SE330)/SE080]
SE310	Pasze dla zwierząt żywionych w systemie wypasowym	c.u.	Pasze treściwe (łącznie z lizawkami mineralnymi i środkami konserwującymi), pasze objętościowe, opłaty za wypas na wspólnych pastwiskach, koszty usługowego odchowu zwierząt, czynsz za dodzierżawioną powierzchnię paszową dla koni, bydła, owiec i kóz, niezaliczoną do powierzchni użytków rolnych (SE025) (własna i obca).
SE315	Pasze dla zwierząt żywionych w systemie wypasowym, wytworzone w gosp. rol.	c.u.	Produkty potencjalnie towarowe wytworzone w gospodarstwie rolnym (łącznie z mlekiem, ale bez mleka wyssanego przez cielęta, jagnięta i kozłęta) i skarmione przez zwierzęta żywione w systemie wypasowym.
SE320	Pasze dla zwierząt ziarnożernych	c.u.	Pasze dla zwierząt ziarnożernych (m.in. trzody chlewnej i drobiu) – wszystkie rodzaje (własna i obca).
SE325	Pasze dla zwierząt ziarnożernych wytworzone w gosp. rol.	c.u.	Produkty potencjalnie towarowe wytworzone w gospodarstwie rolnym (łącznie z mlekiem, innym niż wyssane przez cielęta, jagnięta i kozłęta) i skarmione przez zwierzęta ziarnożerne.

Symbol	Zmienna	J. m.	Sposób obliczenia, uwagi
SE330	Pozostałe koszty bezpośrednie produkcji zwierzęcej	c.u.	Opłaty za usługi weterynaryjne i koszty inseminacji, koszty analiz mleka, okazjonalne zakupy produktów pochodzenia zwierzęcego (mleko itp.), koszty dotyczące przygotowania produktów do sprzedaży, koszty przechowywania, koszty sprzedaży produktów zwierzęcych itp.
SE331	Koszty bezpośrednie produkcji leśnej	c.u.	Nawozy, materiały ochronne, drobne koszty bezpośrednie. Koszty pracy najemnej, usług i maszyn nie są tu włączone. Są one wykazane w innych – odpowiednich rodzajowo pozycjach kosztowych.
SE336	Koszty ogólnogospodarcze	c.u.	Koszty ogólnogospodarcze związane z działalnością operacyjną, lecz nieuznane za koszty bezpośrednie działalności operacyjnej. [SE340 + SE345 + SE350 + SE356]
SE340	Koszty utrzymania maszyn i budynków	c.u.	Koszty bieżącego utrzymania sprzętu (i zakupu narzędzi o małej wartości), koszty ponoszone na samochody osobowe, bieżące utrzymanie budynków i urządzeń melioracyjnych, ubezpieczenie budynków. Remonty kapitałowe zaliczane są do działalności inwestycyjnej.
SE345	Energia	c.u.	Paliwa silnikowe i oleje smarne, energia elektryczna, paliwa grzewcze (opał).
SE350	Usługi	c.u.	Koszty pracy wykonanej w ramach usług oraz koszt wynajmu (zaangażowania) maszyn.
SE356	Pozostałe koszty ogólnogospodarcze	c.u.	Woda, ubezpieczenia (bez ubezpieczeń budynków i wypadków przy pracy, odpowiedzialności cywilnej) oraz inne koszty ogólnogospodarcze powstałe w ramach działalności operacyjnej gospodarstwa rolnego (np. opłaty za prowadzenie księgowości, opłaty telefoniczne).
SE360	Amortyzacja	c.u.	Amortyzacja środków trwałych własnych wycenionych według wartości odtworzeniowej. W rachunku wyników pozycja amortyzacji środków trwałych odnosi się do całego roku obrachunkowego. Kwota amortyzacji jest ustalana na podstawie wartości odtworzeniowej. Amortyzacja dotyczy: plantacji wieloletnich, budynków i wyposażenia trwałego, urządzeń melioracyjnych, maszyn i narzędzi. Nie oblicza się amortyzacji w przypadku ziemi, lasów, kwot i limitów produkcyjnych oraz aktywów obrotowych.
SE365	Koszty czynników zewnętrznych	c.u.	Koszty zaangażowania obcych czynników wytwórczych (pracy, ziemi i kapitału) w procesie produkcyjnym. Do tych kosztów zaliczają się: wynagrodzenia za pracę, czynsze i odsetki. [SE370 + SE375 + SE380]
SE370	Wynagrodzenia	c.u.	Wynagrodzenia i ubezpieczenia społeczne pracowników najemnych. Nie wlicza się kwot otrzymanych przez pracowników zaliczanych do nieopłaconej siły roboczej.
SE375	Czynsze	c.u.	Czynsze za dzierżawę ziemi, budynków i koszty opłat dzierżawnych.
SE380	Odsetki	c.u.	Odsetki i opłaty finansowe płacone za kredyty zaciągnięte w celu zakupu ziemi, budynków, maszyn i wyposażenia, zwierząt oraz materiałów. Odsetki i opłaty finansowe za zobowiązania. Otrzymane dopłaty do odsetek muszą być odjęte.

Tabela 3.1-5 Dopłaty do działalności operacyjnej gospodarstwa

Symbol	Zmienna	J. m.	Sposób obliczenia, uwagi
SE605	<i>Dopłaty do działalności operacyjnej</i>	c.u.	<i>Dopłaty do działalności operacyjnej (bez dopłat do inwestycji). Dopłaty do odsetek i płatności za zaprzestanie działalności rolniczej nie są ujmowane. Ewidencja danych rachunkowych odbywa się na podstawie dopłat „należnych”. [SE610 + SE615 + SE624 + SE625 + SE626 + SE630 + SE699]</i>
SE610	<i>Dopłaty do produkcji roślinnej</i>	c.u.	<i>Dopłaty do produkcji roślinnej, łącznie z płatnościami wyrównawczymi (płatnościami obszarowymi i dopłatami za odłogowanie ziemi) oraz wsparciem specjalnym do produkcji roślinnej. Dopłaty te nie zawierają jednolitej płatności obszarowej (SE631). [SE611 + SE612 + SE613]</i>
SE611	Dopłaty wyrównawcze / płatności obszarowe	c.u.	Dopłaty dla producentów zbóż, roślin oleistych i białkowych (COP) oraz roślin energetycznych.
SE612	Dopłaty za odłogowanie	c.u.	Dopłaty otrzymane przez producentów COP, zobowiązanych do odłogowania części posiadanej przez nich ziemi. Ta powierzchnia ziemi może być wykorzystana do uprawy określonych roślin na cele nieżywnościowe.
SE613	<i>Pozostałe dopłaty do produkcji roślinnej</i>	c.u.	<i>Pozostałe dopłaty do upraw polowych, ogrodniczych i plantacji wieloletnich.</i>
SE615	Dopłaty do produkcji zwierzęcej	c.u.	Dopłaty do zwierząt i do produktów pochodzenia zwierzęcego. [SE616 + SE617 + SE618 + SE619]
SE616	<i>Saldo dopłat i kar do produkcji mleka</i>	c.u.	<i>Dopłaty do produkcji mleka pomniejszone o kary umowne za przekroczenie limitu produkcji mleka. W pozycji tej ujmowane jest również wsparcie specjalne dotyczące krów mlecznych oraz produkcji mleka.</i>
SE617	<i>Dopłaty do pozostałej produkcji bydłowej</i>	c.u.	<i>Dopłaty uzyskiwane z tytułu chowu bydła innego niż krowy mleczne, np. premie za cielęta płci męskiej, za młode byczki, za krowy mamki. W pozycji tej ujmowane jest również wsparcie specjalne dotyczące pozostałej produkcji bydłowej.</i>
SE618	<i>Dopłaty do produkcji owiec i kóz</i>	c.u.	<i>Poza dopłatami do matek owczych i kozich, uwzględnione są dopłaty do produktów wytwarzanych z mleka koziego i owczego. W pozycji tej ujmowane jest również wsparcie specjalne dotyczące produkcji owiec i kóz.</i>
SE619	<i>Pozostałe dopłaty do produkcji zwierzęcej</i>	c.u.	<i>Pozostałe dopłaty do produkcji zwierzęcej, w tym również wsparcie specjalne (w sytuacji kiedy otrzymanych dopłat nie można przypisać do określonej działalności z powodu braku odpowiednio szczegółowych danych).</i>
SE620	Pozostałe dopłaty ⁸	c.u.	Pozostałe dopłaty do działalności operacyjnej gospodarstwa, w szczególności odnoszące się do produkcji leśnej, agroturystyki, programów rolnośrodowiskowych, zalesiania i pomocy strukturalnej. Ujmowane są w tej pozycji także granty i dopłaty do szkód oraz wyjątkowe dopłaty. W zmiennej tej zawiera się m.in. SE621, SE622, SE623.
SE621	Dopłaty rolnośrodowiskowe	c.u.	Dopłaty rolnośrodowiskowe.

⁸ Zmienna SE620 używana była do roku 2009.

Symbol	Zmienna	J. m.	Sposób obliczenia, uwagi
SE622	Dopłaty do obszarów o niekorzystnych warunkach gospodarowania (LFA)	c.u.	Dopłaty do obszarów o niekorzystnych warunkach produkcji rolniczej (LFA).
SE623	Inne dopłaty do rozwoju obszarów wiejskich	c.u.	Dopłaty za dostosowanie gospodarstw rolnych do standardów UE, do usług doradztwa rolniczego, dopłaty do poprawy jakości produktów rolniczych, do szkoleń, do zalesiania i do zachowania równowagi ekologicznej środowiska leśnego.
SE624	Dopłaty do rozwoju obszarów wiejskich	c.u.	Dopłaty do rozwoju obszarów wiejskich obejmują: dopłaty rolnośrodowiskowe, dopłaty do obszarów o niekorzystnych warunkach produkcji rolniczej (LFA), pozostałe dopłaty do rozwoju obszarów wiejskich uwzględniające dopłaty ze środków krajowych. W zmiennej tej zawiera się m.in.: SE621, SE622, SE623.
SE625	Dopłaty do zużycia pośredniego	c.u.	Dopłaty do kosztów i nakładów poniesionych w ramach działalności operacyjnej gospodarstwa rolnego z wyłączeniem dopłat do wynagrodzeń, czynszów, podatków i odsetek.
SE626	Dopłaty do kosztów czynników zewnętrznych	c.u.	Dopłaty do wynagrodzeń, czynszów i odsetek.
SE630	<i>Płatności "decoupled"</i>	c.u.	<i>Jednolite płatności obszarowe oraz dodatkowe płatności. [SE631 + SE632]</i>
SE631	Jednolita płatność na gospodarstwo	c.u.	Tylko dla starych państw członkowskich.
SE632	Jednolita płatność obszarowa	c.u.	Tylko dla nowych państw członkowskich (bez Malty i Słowenii).
SE640	Dodatkowe wsparcie⁹	c.u.	Dodatkowa kwota pomocy wynikające z modulacji płatności bezpośrednich.
SE650	<i>Wsparcie specjalne</i>	c.u.	<i>Wsparcie specjalne przyznawane na podstawie art. 68 rozporządzenia (EC) Nr 73/2009.</i>
SE699	<i>Pozostałe dopłaty</i>	c.u.	<i>Pozostałe dopłaty do działalności operacyjnej gospodarstwa. Ujmowane są w tej pozycji także granty i dopłaty do szkód oraz wyjątkowe dopłaty.</i>

Tabela 3.1-6 Salda dopłat i podatków

Symbol	Zmienna	J. m.	Sposób obliczenia, uwagi
SE600	Saldo dopłat i podatków dot. dział. operacyjnej	c.u.	Dopłaty i podatki mające związek z działalnością operacyjną w roku obrachunkowym. Saldo dopłat i podatków w ramach działalności operacyjnej obejmuje dopłaty i saldo VAT z działalności operacyjnej pomniejszone o podatki gospodarstwa rolnego. [SE605 + SE395 - SE390]
SE605	<i>Dopłaty do działalności operacyjnej</i>	c.u.	<i>Dopłaty do działalności operacyjnej (bez dopłat do inwestycji). Dopłaty do odsetek i płatności za zaprzestanie działalności rolniczej nie są ujmowane. Ewidencja danych rachunkowych odbywa się na podstawie dopłat „należnych”. [SE610 + SE615 + SE624 + SE625 + SE626 + SE630 + SE699]</i>

⁹ Zmienna SE640 używana była do roku 2010.

Symbol	Zmienna	J. m.	Sposób obliczenia, uwagi
SE395	Saldo podatku VAT (z wyłączeniem podatku VAT od inwestycji)	c.u.	Podstawową zasadą, odnoszącą się do wszystkich zapisów jest ewidencja danych według wartości netto (bez VAT). Zasada ta nie stwarza kłopotu w przypadku gdy rolnik jest podatnikiem VAT na zasadach ogólnych. W przypadku gdy obowiązuje system rolniczy, różne kwoty VAT powinny być ewidencjonowane w taki sposób, aby przy obliczaniu wyników, wszelkie korzyści z uczestnictwa w krajowym systemie VAT dla rolnictwa mogły zostać uwzględnione. Saldo VAT dla działalności operacyjnej gospodarstwa rolnego oblicza się odejmując od kwoty VAT należnego zryczałtowaną kwotę VAT naliczonego.
SE390	Podatki	c.u.	Podatki i inne opłaty gospodarstwa rolnego (bez VAT gospodarstwa rolnego i podatków osobistych rolnika), a także podatki i inne opłaty od ziemi i budynków. Dopłaty do podatków nie są ujmowane.
SE405	Saldo dopłat i podatków dot. dział. inwestycyjnej	c.u.	Dopłaty i podatki niemające związku z działalnością operacyjną gospodarstwa rolnego w roku obrachunkowym. Saldo to oblicza się poprzez odjęcie od kwoty dopłat do działalności inwestycyjnej i rekompensat za rezygnację z produkcji mleka, kwoty VAT naliczonego (zapłaconego przy zakupach mających związek z działalnością inwestycyjną). [SE406 + SE407 - SE408]
SE406	Dopłaty do inwestycji	c.u.	Dopłaty do inwestycji.
SE407	Rekompensaty za rezygnację z produkcji mleka	c.u.	Rekompensata może być wypłacana w postaci kwoty ryczałtowej lub rozłożona na okres kilku lat.
SE408	Podatek VAT zapłacony od inwestycji	c.u.	Podatek VAT zapłacony od inwestycji.

Tabela 3.1-7 Dochód na gospodarstwo rolne

Symbol	Zmienna	J. m.	Sposób obliczenia, uwagi
SE131	Produkcja ogółem	c.u.	Suma wartości produkcji: roślinnej, zwierzęcej i pozostałej. Obejmuje: sprzedaż, przekazania do gospodarstwa domowego, zużycie na potrzeby gospodarstwa rolnego, różnicę stanu zapasów, różnicę wartości zwierząt wywołaną zmianą cen a pomniejszona jest o zakup zwierząt. [SE135 + SE206 + SE256]
SE275	Zużycie pośrednie	c.u.	Obejmuje koszty bezpośrednie (z uwzględnieniem produktów wytworzonych w gospodarstwie rolnym) oraz koszty ogólnogospodarcze towarzyszące działalności operacyjnej w roku obrachunkowym. [SE281 + SE336]
SE600	Saldo dopłat i podatków dot. dział. operacyjnej	c.u.	Dopłaty i podatki mające związek z działalnością operacyjną w roku obrachunkowym. Saldo dopłat i podatków w ramach działalności operacyjnej obejmuje dopłaty i saldo VAT z działalności operacyjnej pomniejszone o podatki gospodarstwa rolnego. [SE605 + SE395 - SE390]
SE410	Wartość dodana brutto	c.u.	Obejmuje produkcję ogółem pomniejszoną o zużycie pośrednie, a następnie skorygowaną o saldo dopłat i podatków dotyczących działalności operacyjnej. [SE131 - SE275 + SE600]

Symbol	Zmienna	J. m.	Sposób obliczenia, uwagi
SE360	Amortyzacja	c.u.	Amortyzacja środków trwałych własnych wycenionych według wartości odtworzeniowej. W rachunku wyników pozycja amortyzacji środków trwałych odnosi się do całego roku obrachunkowego. Kwota amortyzacji jest ustalana na podstawie wartości odtworzeniowej. Amortyzacja dotyczy: plantacji wieloletnich, budynków i wyposażenia trwałego, urządzeń melioracyjnych, maszyn i narzędzi. Nie oblicza się amortyzacji w przypadku ziemi, lasów, kwot i limitów produkcyjnych oraz aktywów obrotowych.
SE415	Wartość dodana netto	c.u.	Opłata za zaangażowanie czynników wytwórczych do działalności operacyjnej gospodarstwa rolnego, bez względu na ich status własnościowy (obce lub własne). Ten parametr jest odpowiedni do porównań gospodarstw posiadających różną strukturę własnościową zaangażowanych czynników wytwórczych. Oblicza się go przez odjęcie amortyzacji od wartości dodanej brutto.
SE365	Koszty czynników zewnętrznych	c.u.	Koszty zaangażowania obcych czynników wytwórczych (pracy, ziemi i kapitału) w procesie produkcyjnym. Do tych kosztów zaliczają się: wynagrodzenia za pracę, czynsze i odsetki. [SE370 + SE375 + SE380]
SE405	Saldo dopłat i podatków dot. dział. inwestycyjnej	c.u.	Dopłaty i podatki niemające związku z działalnością operacyjną gospodarstwa rolnego w roku obrachunkowym. Saldo to oblicza się poprzez odjęcie od kwoty dopłat do działalności inwestycyjnej i rekompensat za rezygnację z produkcji mleka kwoty VAT naliczonego (zapłaconego przy zakupach mających związek z działalnością inwestycyjną). [SE406 + SE407 - SE408]
SE420	Dochód z rodzinnego gospodarstwa rolnego	c.u.	Opłata za zaangażowanie własnych czynników wytwórczych (w przypadku gospodarstw posiadających osobowość prawną tylko ziemi i kapitału) do działalności operacyjnej gospodarstwa rolnego oraz opłata za ryzyko podejmowane przez prowadzącego gospodarstwo rolne w roku obrachunkowym. Dochód ten oblicza się przez odjęcie salda dopłat i podatków dotyczących inwestycji oraz kosztu czynników zewnętrznych od wartości dodanej netto. [SE415 - SE365 + SE405]

Tabela 3.1-8 Dochód na osobę

Symbol	Zmienna	J. m.	Sposób obliczenia, uwagi
SE425	Wartość dodana netto na osobę pełnozatrudnioną	c.u./ AWU	Wartość dodana netto na osobę pełnozatrudnioną (jednostkę przeliczeniową pracy). [SE415/SE010]
SE430	Dochód z rodzinnego gospodarstwa rolnego na osobę pełnozatrudnioną rodziny	c.u./ FWU	Dochód z rodzinnego gospodarstwa rolnego na osobę pełnozatrudnioną rodziny (jednostkę przeliczeniową pracy rodziny). Obliczona tylko dla gospodarstw rolnych, w których występują nakłady pracy własnej (SE015>0). [SE420/SE015]

Tabela 3.1-9 Bilans finansowy na koniec roku obrachunkowego

Symbol	Zmienna	J. m.	Sposób obliczenia, uwagi
SE436	Aktywa ogółem	c.u.	Obejmuje tylko aktywa stanowiące własność rolnika. Aktywa ogółem obejmują aktywa trwałe i aktywa obrotowe. [SE441 + SE465]
SE441	Aktywa trwałe	c.u.	Aktywa trwałe obejmują ziemię rolniczą, budynki gospodarstwa rolnego, nasadzenia leśne oraz maszyny i urządzenia, a także zwierzęta stada podstawowego. Ujmowane są tu również środki trwałe będące w fazie inwestycji. [SE446 + SE450 + SE455 + SE460]
SE446	Ziemia, uprawy trwałe i kwoty produkcyjne	c.u.	Obejmuje ziemię rolniczą, urządzenia melioracyjne, uprawy trwałe, kwoty i inne przypisane prawa (włącznie z kosztami nabycia) oraz lasy. Kwoty produkcyjne (i inne przypisane prawa) uzyskane bezpłatnie nie są wyceniane w bilansie (ewidencjonowana jest tylko ich sprzedaż). Ujmowane są tu również uprawy trwałe będące w fazie inwestycji.
SE450	Budynki	c.u.	Budynki i ich trwałe wyposażenie należące do rolnika. Ujmowane są tu również budynki będące w fazie inwestycji.
SE455	Maszyny, urządzenia i śr. transportu	c.u.	Maszyny, ciągniki, samochody osobowe i ciężarówki, sprzęt nawadniający (bez narzędzi o małej wartości bądź o okresie użytkowania nieprzekraczającym jednego roku). Ujmowane są tu również maszyny, urządzenia i środki transportu będące w fazie inwestycji.
SE460	Stado podstawowe (płeć żeńska)	c.u.	Tu uwzględnia się: jałówki cielne, krowy mleczne, inne krowy w okresie rozrodu, matki kozie i owcze oraz maciory.
SE465	Aktywa obrotowe	c.u.	Aktywa obrotowe obejmują zwierzęta stada obrotowego oraz kapitał obrotowy (zapasy produktów rolnych i pozostałe aktywa obrotowe). [SE470 + SE475 + SE480]
SE470	Stado obrotowe	c.u.	Tu uwzględnia się wartość wszystkich zwierząt produkcyjnych (poza zwierzętami stada podstawowego).
SE475	Zapasy produktów rolniczych	c.u.	Tu ujmuje się wartość wszystkich produktów pochodzenia roślinnego i zwierzęcego – bez plantacji nieowocujących (w tym wartość produkcji roślinnej w toku – cykl krótki).
SE480	Pozostałe aktywa obrotowe	c.u.	Ujmowane są w tej pozycji: wartość upraw na pniu, udziały gospodarstwa rolnego w jednostkach rolniczych, należności krótkoterminowe, gotówka w kasie i na rachunku bankowym (kwota niezbędna do bieżącego funkcjonowania gospodarstwa rolnego).
SE485	Zobowiązania ogółem	c.u.	Obejmują wartość wszystkich pozostających do spłaty zobowiązań długo- i krótkoterminowych. [SE490 + SE495]
SE490	Zobowiązania długoterminowe	c.u.	Ujmowane są tu zobowiązania zaciągnięte na okres dłuższy niż jeden rok.
SE495	Zobowiązania krótkoterminowe	c.u.	Ujmowane są tu zobowiązania zaciągnięte na okres nieprzekraczający jednego roku.
SE501	Kapitał własny	c.u.	Odzwierciedla wartość aktywów ogółem pomniejszoną o wartość zobowiązań ogółem. [SE436 - SE485]

Tabela 3.1-10 Wskaźniki finansowe

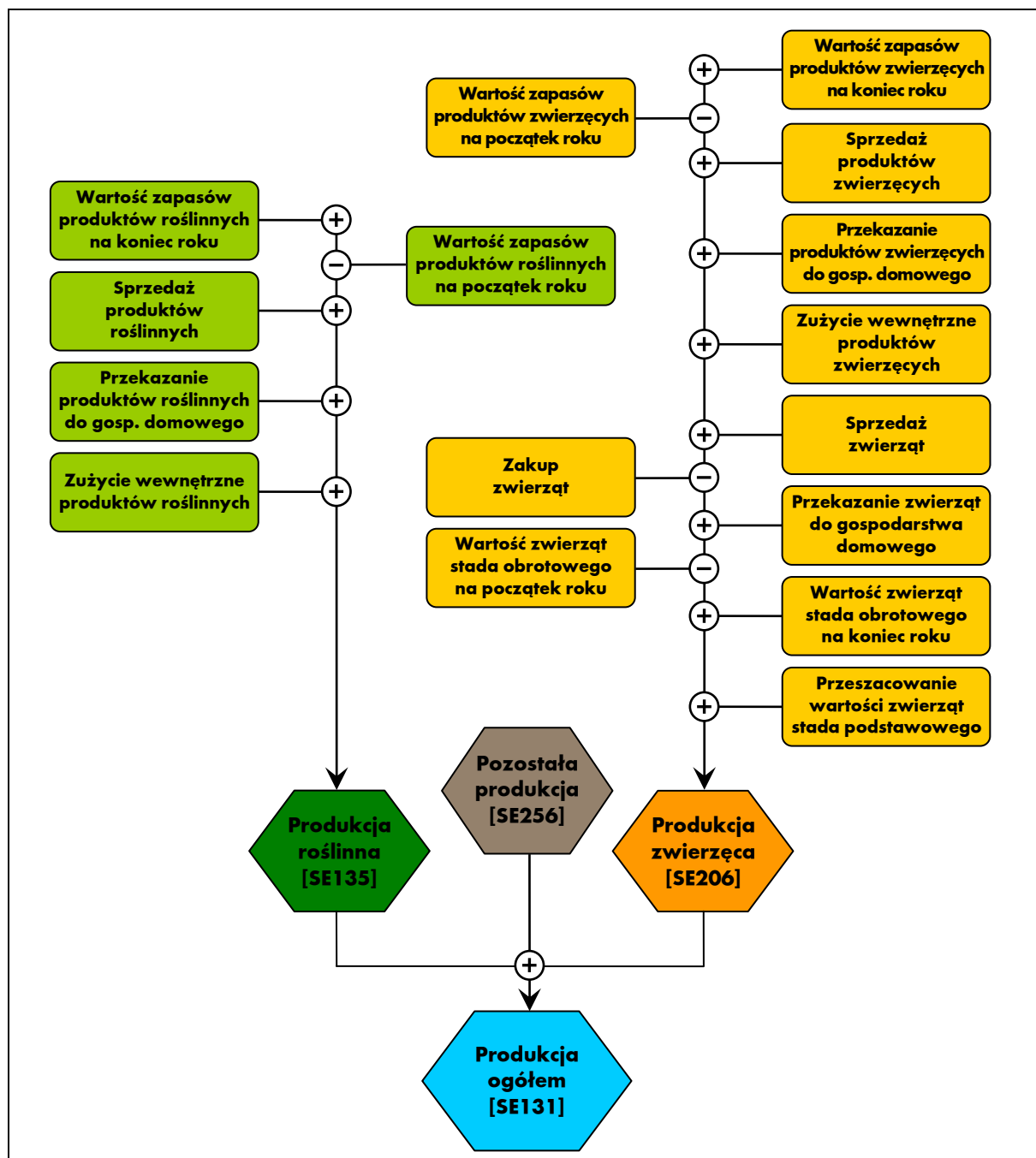
Symbol	Zmienna	J. m.	Sposób obliczenia, uwagi
SE506	Zmiana wartości kapitału własnego	c.u	Odzwierciedla wartość kapitału własnego na koniec roku obrachunkowego pomniejszoną o wartość kapitału własnego na początek roku obrachunkowego. [SE501 - SE501P ¹⁰]
SE510	Średnia wartość kapitału gospodarstwa rolnego	c.u	Odzwierciedla średnią arytmetyczną wartość kapitału gospodarstwa rolnego [(stan na początek roku + stan na koniec roku obrachunkowego)/2]. Na wartość kapitału gospodarstwa rolnego składa się wartość: zwierząt, upraw trwałych, urządzeń melioracyjnych, budynków, maszyn i urządzeń oraz kapitału obrotowego. Nie są ujmowane kwoty i inne prawa, które nie mogą być oddzielane od wartości ziemi. Parametr ten obliczany jest tylko w sytuacji, gdy wartość ziemi jest rejestrowana oddzielnie od wartości budynków.
SE516	Inwestycje brutto	c.u	Inwestycje brutto to wartość zakupionych i wytworzonych środków trwałych pomniejszona o wartość sprzedanych oraz przekazanych nieodpłatnie środków trwałych w roku obrachunkowym + różnica wartości stada podstawowego.
SE521	Inwestycje netto	c.u	Inwestycje brutto pomniejszone o obliczoną dla roku obrachunkowego wartość amortyzacji. [SE516 - SE360]
SE526	Przepływ pieniężny (1)	c.u	Ukazuje zdolność gospodarstwa rolnego do samofinansowania swojej działalności i tworzenia oszczędności w ramach działalności operacyjnej. Przepływ pieniężny (1) obliczany jest w następujący sposób: sprzedaż produktów + inne przychody + sprzedaż zwierząt - koszty ogółem - koszty zakupu zwierząt + saldo dopłat i podatków dotyczących działalności operacyjnej + saldo dopłat i podatków dotyczących inwestycji.
SE530	Przepływ pieniężny (2)	c.u	Ukazuje zdolność gospodarstwa rolnego do samofinansowania swojej działalności i tworzenia oszczędności. Przepływ pieniężny (2) obliczany jest w następujący sposób: Przepływ pieniężny (1) + sprzedaż środków trwałych - zakupy i inwestycje w środkach trwałych + stan zobowiązań na koniec roku - stan zobowiązań na początek roku.
SE532	Relacja przepływów pieniężnych (2) do aktywów ogółem	krotność	Relacja przepływów pieniężnych (2) do aktywów ogółem. [SE530/SE436]

¹⁰ SE501P = Kapitał własny na początek roku obrachunkowego.

3.2. Schematy obliczania kategorii ekonomicznych

W tym rozdziale zamieszczone są schematy obliczania podstawowych kategorii ekonomicznych zawartych w „Wynikach Standardowych FADN”. Schematy opracowano na podstawie materiałów zamieszczonych na stronie internetowej pod adresem: http://ec.europa.eu/agriculture/rica/index_en.cfm [12].

Schemat 3 - 3-1 Sposób rachunku wartości produkcji ogółem



Schemat 3 - 3-1 ilustruje sposób obliczenia wartości produkcji ogółem uzyskanej w ramach działalności operacyjnej gospodarstwa rolnego. Składa się na nią wartość produkcji roślinnej, wartość produkcji zwierzęcej i wartość pozostałej produkcji.

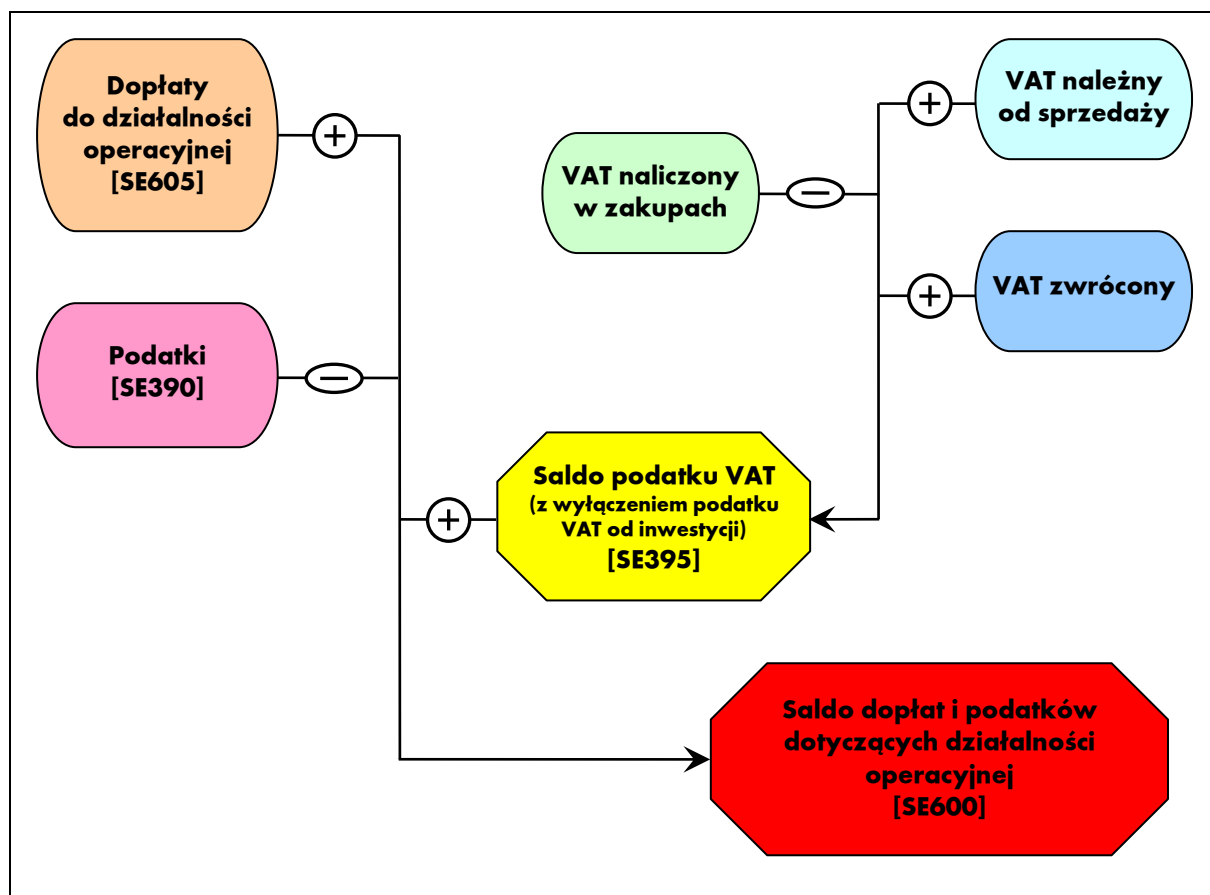
W rachunku produkcji uwzględniana jest sprzedaż produktów, różnica stanu zapasów, zużycie wewnętrzne i przekazanie do gospodarstwa domowego. Dzięki takiemu podejściu uzyskuje się pełne odzwierciedlenie obrotu produktami gotowymi - transakcje rynkowe, przekazania nieodpłatne oraz transfery produktów w ramach działalności operacyjnej gospodarstwa rolnego. Wartość zużycia wewnętrznego produktów potencjalnie towarowych nie wpływa na poziom określonych nadwyżek ekonomicznych, gdyż znajduje się ona po obu stronach rachunku (produkcyjnej i kosztowej).

Schemat 3 - 3-2 Sposób obliczania różnicy wartości zwierząt stada podstawowego

$\text{REGIDX}_n = \frac{\text{Wk}_n}{\text{Lk}_n} \bigg/ \frac{\text{Wp}_n}{\text{Lp}_n}$	gdzie: REGIDX - index cen; Wk - wartość na koniec roku obrachunkowego; n - grupa zwierząt; Lk - liczba zwierząt na koniec roku obrachunkowego; Wp - wartość na początek roku obrachunkowego; Lp - liczba zwierząt na początek roku obrachunkowego; LVVAL - różnica wartości zwierząt.
$\text{LVVAL}_n = \left(\frac{\text{WK}_n}{\text{REGIDX}_n} - \text{Wp}_n \right) \times \frac{(1 + \text{REGIDX}_n)}{2}$	

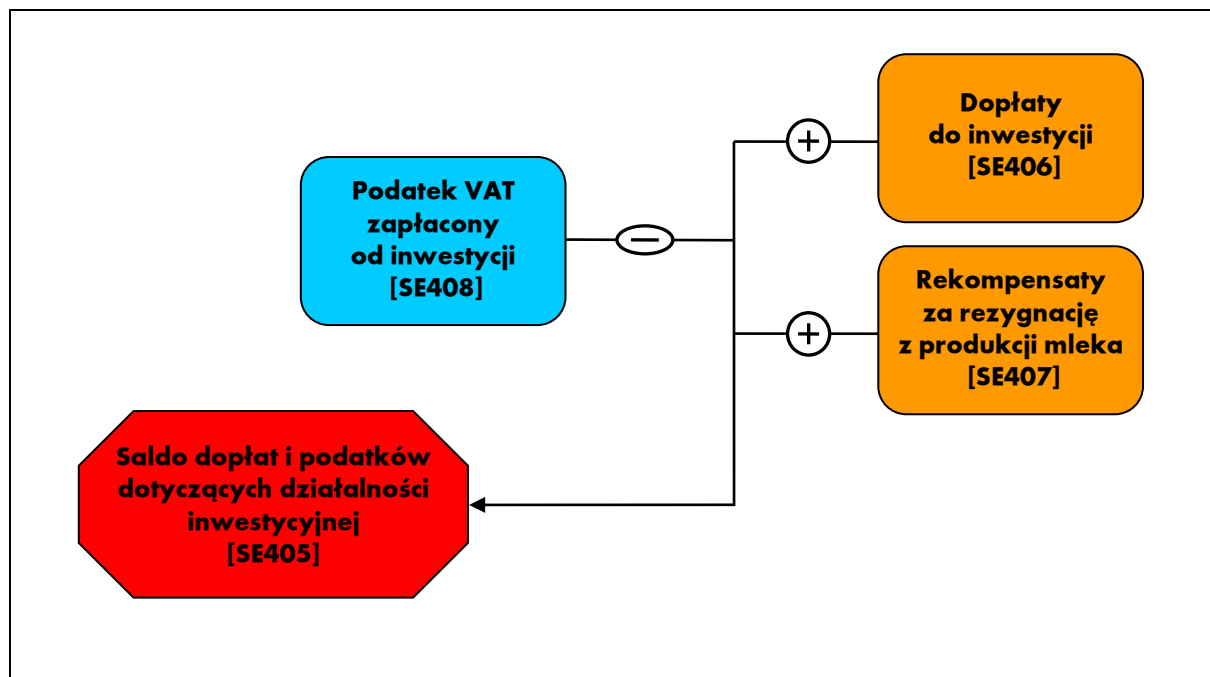
W rachunku wartości produkcji zwierzęcej uwzględniona jest różnica wartości zwierząt stada obrotowego i podstawowego. Różnica wartości zwierząt stada podstawowego spowodowana jest zmianą cen w roku obrachunkowym oraz zmianą liczby zwierząt. W przypadku stada obrotowego różnica wartości zwierząt obliczana jest jako różnica pomiędzy stanem końcowym a stanem początkowym. Wartość przeszacowania zwierząt stada podstawowego i obrotowego została wyodrębniona jako zmienna SE211. Umożliwia to uznaniowe pominięcie tego składnika w rachunku wartości produkcji i następnie określonych nadwyżek ekonomicznych. Ponadto w rachunku wartości produkcji zwierzęcej odejmowana jest wartość zakupionych zwierząt, dzięki czemu rachunek wyników obrazuje zrealizowaną produkcję własną. Z tego też powodu wartość zakupionych zwierząt nie znajduje się w strukturze kosztów gospodarstwa rolnego.

Schemat 3 - 3-3 Sposób obliczania salda dopłat i podatków dotyczących działalności operacyjnej



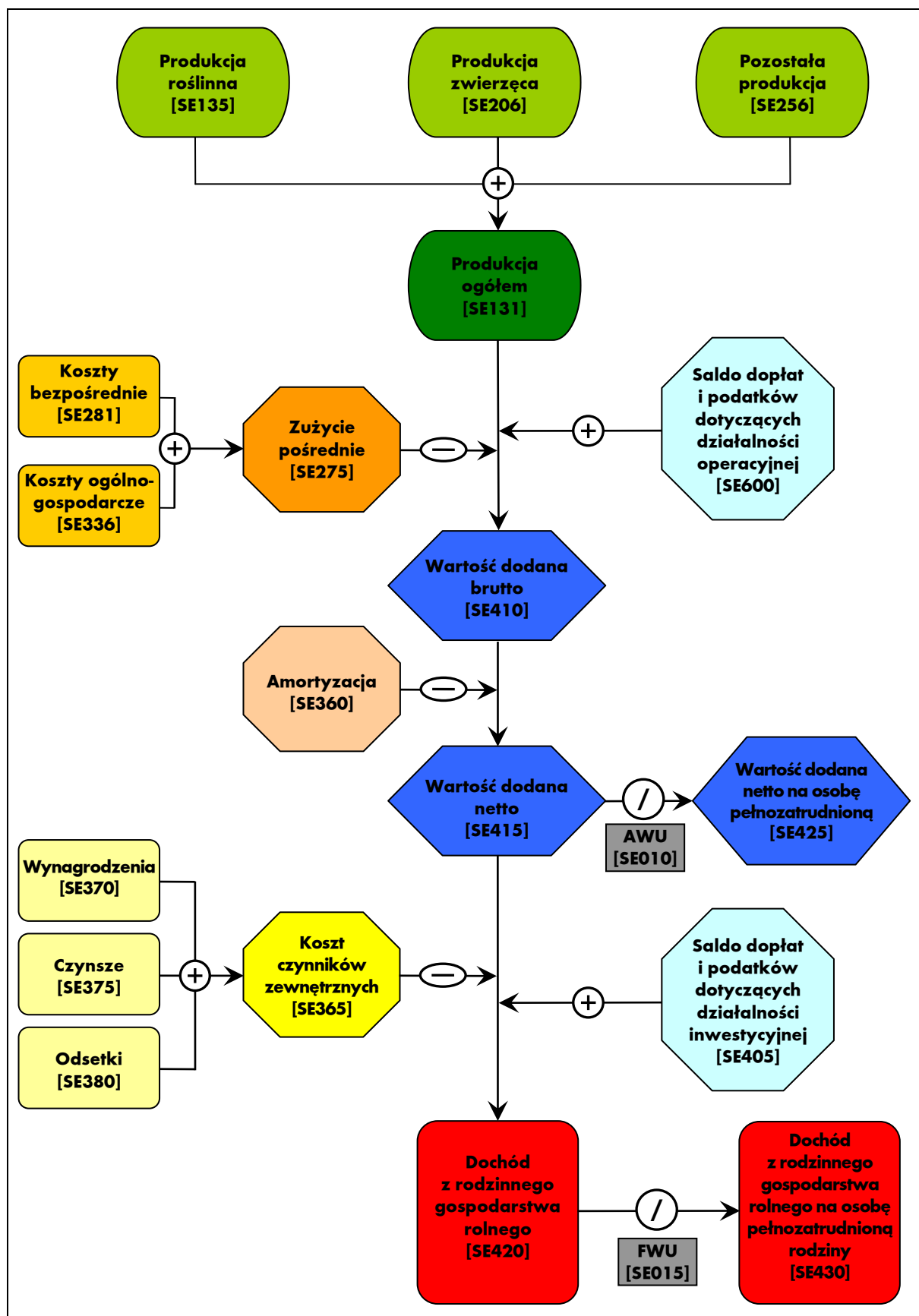
Podatki należne z tytułu posiadania gospodarstwa rolnego i prowadzonej działalności rolniczej pominięte są w grupie kosztów (patrz: Tabela 3.1-4 - pozycja zużycie pośrednie). Podatki te są uwzględnione w rachunku salda rozliczeń z budżetem (patrz: Tabela 3.1-6 oraz Schemat 3 - 3-3). Dzięki takiemu grupowaniu możliwe jest określenie poziomu transferów wartości dodanej pomiędzy gospodarstwem rolnym, a innymi sektorami gospodarki narodowej. Wartość ujemna zmiennej SE600 oznacza transfer środków pieniężnych poza gospodarstwo rolne.

Schemat 3 - 3-4 Sposób obliczania salda dopłat i podatków dotyczących działalności inwestycyjnej



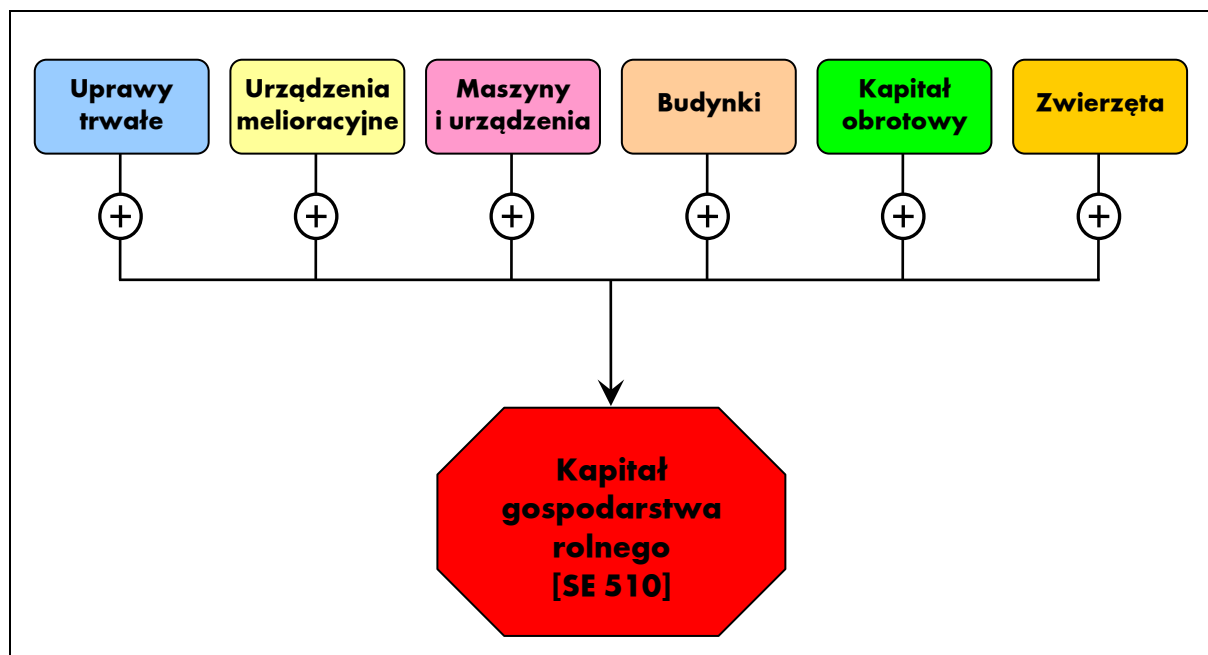
Saldo to wpływa na wielkość zrealizowanego dochodu z rodzinnego gospodarstwa rolnego. Dodatnia wartość tego salda wskazuje na wsparcie przez budżet działalności inwestycyjnej gospodarstwa rolnego.

Schemat 3 - 3-5 Sposób obliczania dochodu z rodzinnego gospodarstwa rolnego



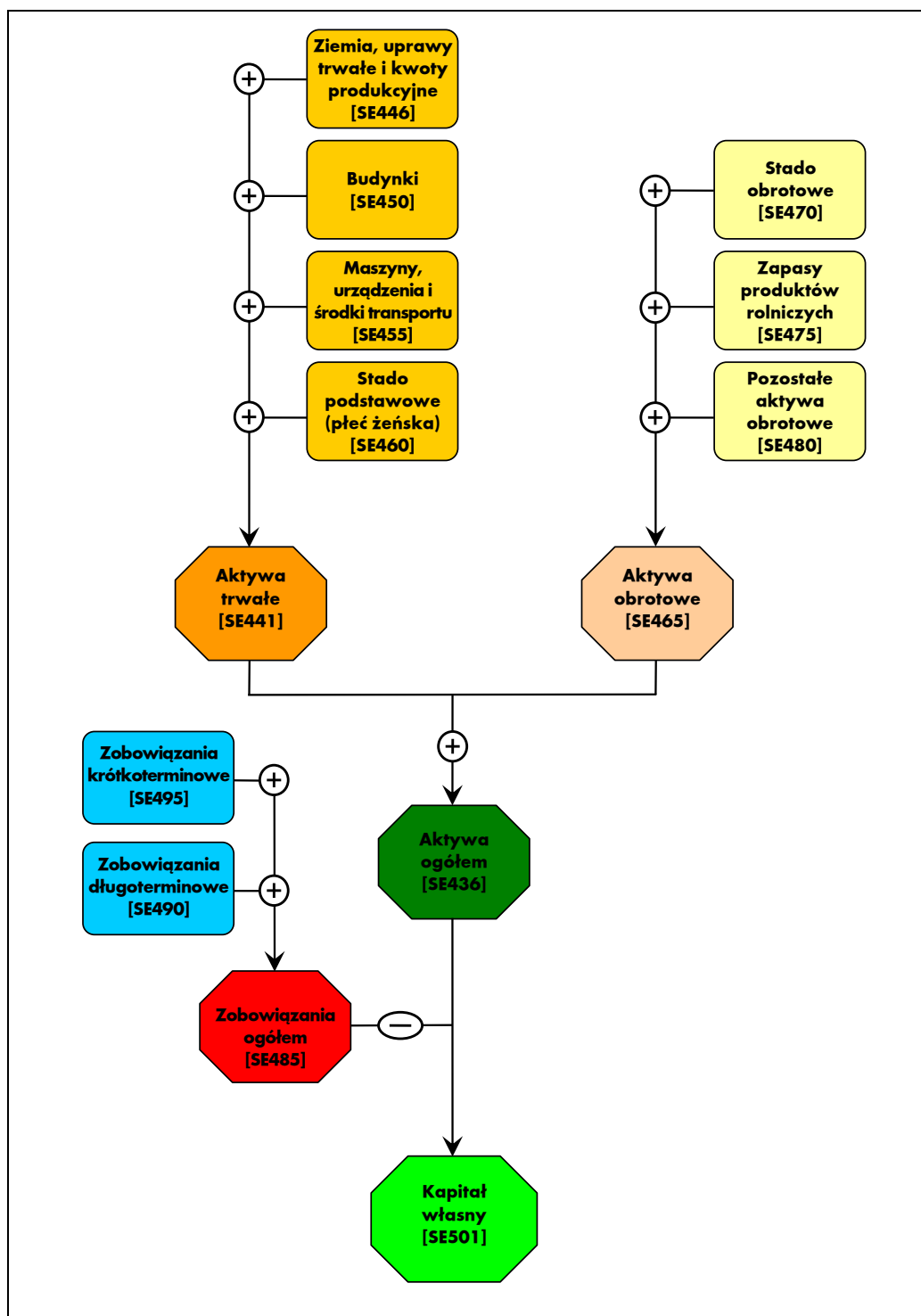
Schemat 3 - 3-5 przedstawia sposób obliczenia poszczególnych kategorii nadwyżek ekonomicznych. Pierwszą nadwyżką ekonomiczną jest wartość dodana brutto gospodarstwa rolnego. Oblicza się ją poprzez odjęcie zużycia pośredniego od produkcji ogółem i dodanie salda dopłat i podatków dotyczących działalności operacyjnej. Dopłaty zwiększają wartość dodaną brutto, a podatki (nie były one uwzględnione w zużyciu pośrednim) powodują jej zmniejszenie. Po odjęciu amortyzacji od wartości dodanej brutto uzyskuje się wartość dodaną netto gospodarstwa rolnego. W kolejnym etapie odejmuje się od wartości dodanej netto koszt czynników zewnętrznych oraz dodaje saldo dopłat i podatku dotyczących działalności inwestycyjnej. W ten sposób uzyskuje się podstawową nadwyżkę ekonomiczną uzyskiwaną w ramach działalności operacyjnej gospodarstwa rolnego, określaną pojęciem dochodu z rodzinnego gospodarstwa rolnego. Dochód ten stanowi opłatę za własne czynniki wytwórcze (praca, ziemia i kapitał) zaangażowane do działalności operacyjnej gospodarstwa rolnego oraz ryzyko podejmowane przez prowadzącego gospodarstwo rolne w roku obrachunkowym.

Schemat 3 - 3-6 Sposób obliczania kapitału gospodarstwa rolnego



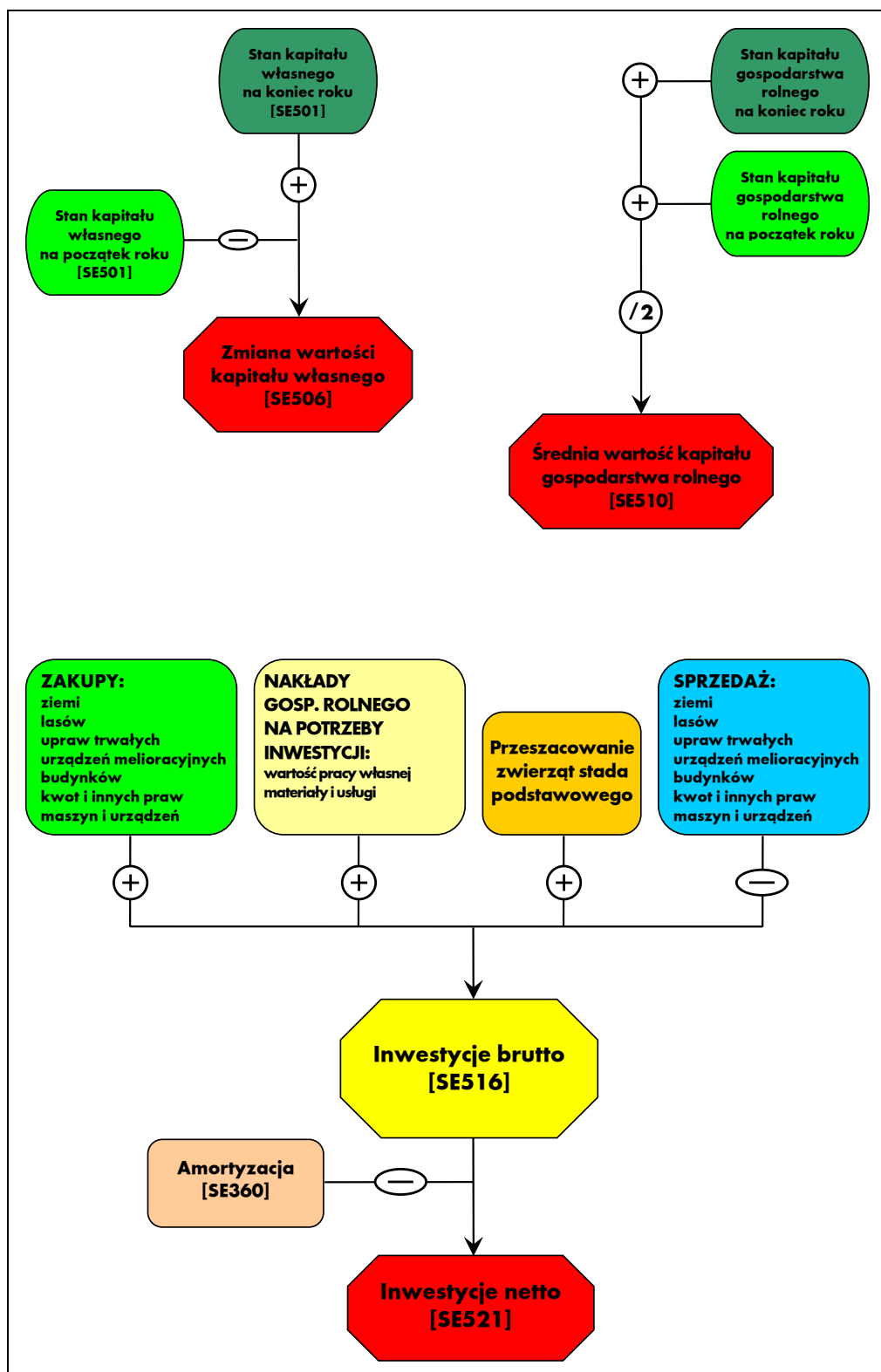
Schemat 3 - 3-6 ilustruje sposób obliczania kapitału gospodarstwa rolnego według ustaleń metodycznych FADN. Do kapitału gospodarstwa rolnego nie wlicza się wartości ziemi oraz przypisanych do niej kwot produkcyjnych i innych praw.

Schemat 3 - 3-7 Sposób prezentacji bilansu finansowego gospodarstwa rolnego



Bilans finansowy gospodarstwa rolnego prezentowany jest w formie syntetycznej. Po stronie aktywów wyróżniono dwie grupy aktywów: aktywa trwałe składające się z 4 grup i aktywa obrotowe – składające się z 3 grup. Kapitał własny obliczany jest jako różnica pomiędzy wartością aktywów ogółem i zobowiązań ogółem.

Schemat 3 - 3-8 Sposób obliczania wybranych wskaźników bilansowych i finansowych



Na schemacie zaprezentowany jest sposób obliczania czterech wskaźników: dwóch bilansowych – zmiany wartości kapitału własnego i średniej wartości kapitału gospodarstwa rolnego oraz dwóch finansowych: inwestycji brutto i inwestycji netto.

4. Uwagi do Wyników Standardowych FADN

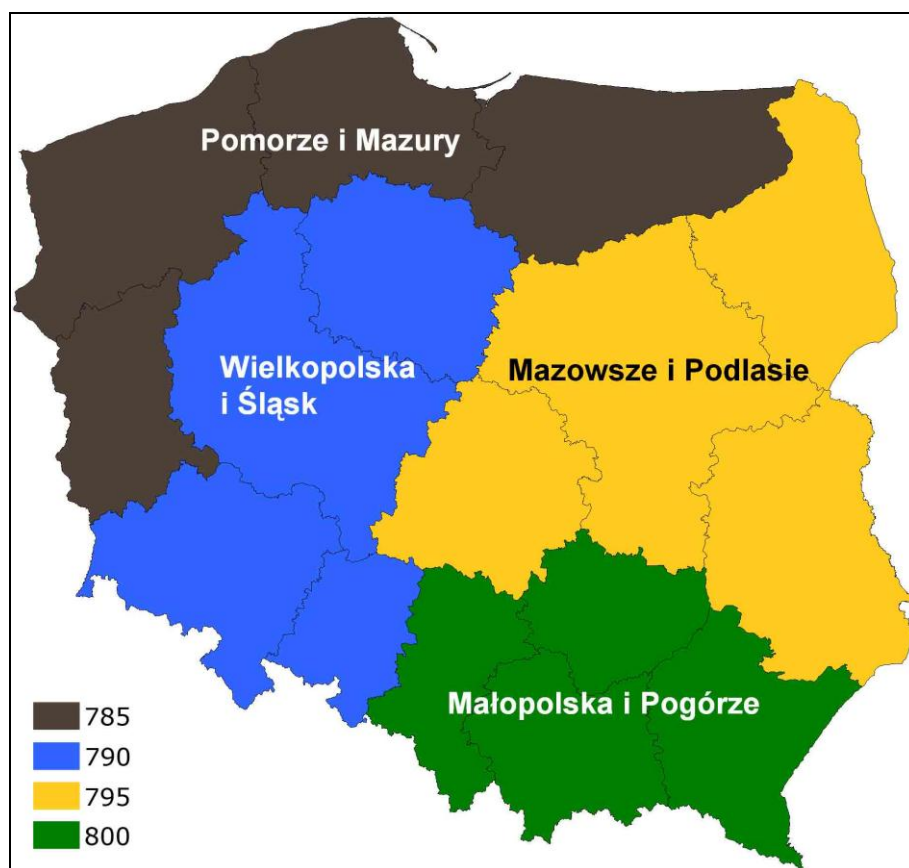
4.1. Informacje o zbieraniu danych rachunkowych w Polsce

Na podstawie danych Powszechnego Spisu Rolnego'2002 (PSR'2002) oraz Badań Użytkowania Gruntów, Powierzchni Zasiewów, Pogłowia Zwierząt Gospodarskich oraz Charakterystyki Gospodarstwa Rolnego (R-CzSR'2005 i R-SGR'2007) określono liczbę gospodarstw, które posiadały wielkość ekonomiczną większą, bądź równą 4 000 euro (738 073 gospodarstwa)[9]. Wielkość ta jest minimalną wielkością ekonomiczną gospodarstw włączonych do pola obserwacji Polskiego FADN.

Gospodarstwa rolne zostały sklasyfikowane według zasad w pełni zharmonizowanych z przepisami UE ustalającymi tzw. Wspólnotową Typologię Gospodarstw Rolnych.

W klasyfikacji gospodarstw rolnych zostały użyte (obowiązujące od 2010 roku) współczynniki Standardowej Produkcji SO „2004”. Parametry te zostały obliczone w IERiGŻ-PIB przy udziale ekspertów z IUNG, SGGW oraz z innych instytucji. Obliczono zestawy współczynników SO „2004” dla czterech wydzielonych w Polsce regionów FADN o numerach: 785, 790, 795, 800 [11].

Mapa 4-1 Podział Polski na regiony FADN



Źródło: Rozporządzenie Komisji nr 1291/2009 z 18 grudnia 2009 r. dotyczące wyboru gospodarstw przekazujących dane do celów określania dochodów gospodarstw rolnych [6].

Algorytm do przeprowadzenia klasyfikacji gospodarstw rolnych według zasad Wspólnotowej Typologii Gospodarstw Rolnych został opracowany w IERiGŻ-PIB na podstawie odpowiednich wytycznych Unii Europejskiej – Rozporządzenie Komisji EEC/2008/1242 z dnia 8 grudnia 2008 r. ustanawiające Wspólnotową Typologię Gospodarstw Rolnych (Dz. U. L 335, 13.12.2008) [3], [4], [18].

4.2. Zbiór gospodarstw rolnych prowadzących rachunkowość w ramach Polskiego FADN

W zbiorze znajduje się 1 192 indywidualnych gospodarstw oraz 7 gospodarstw osób prawnych. Tych 1 199 gospodarstw rolnych jest statystycznie reprezentatywną próbą pod względem typu rolniczego i klasy wielkości ekonomicznej oraz regionu FADN dla pola obserwacji Polskiego FADN liczącego 142 662 gospodarstwa towarowe w regionie Małopolska i Pogórze.

Każde gospodarstwo rolne, prowadzące rachunkowość w ramach Polskiego FADN w 2011 roku (patrz: Tabela 4.2-2) reprezentuje pewną liczbę podobnych gospodarstw ze swojej warstwy (patrz: Tabela 4.2-1).

Różnica między liczbą gospodarstw w polu obserwacji zaprezentowaną w tabeli 4.2-1 a w tabelach 5.1-1 i 5.2-1 wynika z zastosowanego systemu ważenia.

Tabela 4.2-1 Rozkład gospodarstw rolnych w polu obserwacji obejmujących region 800 według typów rolniczych i klas wielkości ekonomicznej

		Klasy według ES6						RAZEM
		Bardzo małe (2<=€<8)	Małe (8<=€<25)	Średnio-małe (25<=€<50)	Średnio-duże (50<=€<100)	Duże (100<=€<500)	Bardzo duże (€>=500)	
Typy według TF8	Uprawy polowe (1)	3 983	2 750	621	212	107	17	7 690
	Uprawy ogrodnicze (2)	1 867	3 230	927	389	254	24	6 691
	Uprawy trwałe (4)	1 839	1 093	58	14	2	1	3 007
	Krowy mleczne (5)	10 325	4 379	614	137	46	2	15 503
	Zwierzęta trawożerne (6)	5 218	1 423	148	40	20	2	6 851
	Zwierzęta ziarnożerne (7)	2 279	2 799	848	480	462	54	6 922
	Mieszane (8)	67 343	27 009	1 292	255	77	22	95 998
	RAZEM (€>=4)	92 854	42 683	4 508	1 527	968	122	142 662

Źródło: GUS, Departament Statystyki Rolnictwa i Środowiska (na podstawie populacji gospodarstw badanych w Powszechnym Spisie Rolnym w 2002 roku; klasyfikacja z użyciem SO 2004; kurs wymiany 1 euro = 4,3177 zł).

Pomimo określenia klasy gospodarstw bardzo małych (od 2 000 do 8 000 euro) należy pamiętać, że w grupie tych gospodarstw znajdują się gospodarstwa o wielkości ekonomicznej nie mniejszej niż 4 000 euro (zgodnie z progiem włączającym gospodarstwa do badań Polskiego FADN).

Tabela 4.2-2 Rozkład badanych¹¹ gospodarstw rolnych według typów rolniczych i klas wielkości ekonomicznej

		Klasy według ES6					RAZEM	
		Bardzo małe (2<=€<8)	Małe (8<=€<25)	Średnio-małe (25<=€<50)	Średnio-duże (50<=€<100)	Duże (100<=€<500)		Bardzo duże (€>=500)
Typy według TF8	Uprawy polowe (1)	27	91	51	20	15	0	204
	Uprawy ogrodnicze (2)	2	29	24	14	20	0	89
	Uprawy trwałe (4)	27	65	3	1	0	0	96
	Krowy mleczne (5)	18	93	49	22	6	0	188
	Zwierzęta trawożerne (6)	19	26	14	5	2	0	66
	Zwierzęta ziarnożerne (7)	2	24	32	29	23	3	113
	Mieszane (8)	138	213	62	22	8	0	443
	RAZEM	233	541	235	113	74	3	1 199

¹¹ Dane z tych gospodarstw posłużyły do wykonania opracowania.

5. Wyniki Standardowe FADN gospodarstw rolnych prowadzących rachunkowość w 2011 r.

Przedstawione wyniki są reprezentatywne dla pola obserwacji FADN i są średnimi ważonymi dla określonej grupy gospodarstw rolnych.

W przypadku zmiennej: dochód z rodzinnego gospodarstwa rolnego na osobę pełnozatrudnioną rodziny (SE430), zaprezentowano wyniki tylko z gospodarstw rolnych, w których występują nakłady pracy własnej (SE015) (patrz: Tabela 5.1-8 oraz Tabela 5.2-8).

5.1. Grupowanie gospodarstw rolnych według typów rolniczych (TF8)

Tabela 5.1-1 Populacja i próba gospodarstw według typów rolniczych

Symbol	Zmienna	j.m.	Razem	Uprawy	Uprawy	Uprawy	Krowy	Zwierzęta	Zwierzęta	Mieszane
				polowe	ogrodnicze	trwałe				
				(1)	(2)	(4)	(5)	(6)	(7)	(8)
SYS02	Liczba reprezentowanych gospodarstw		142 663	7 673	6 667	3 000	12 744	9 607	6 922	96 051
SYS03	Liczba gospodarstw w próbie		1 199	204	89	96	188	66	113	443
SYS04	Kurs wymiany jedn. monetarnej kraju członkowskiego na euro		4,1206	4,1206	4,1206	4,1206	4,1206	4,1206	4,1206	4,1206

Tabela 5.1-2 Wybrane informacje o produkcji według typów rolniczych

Symbol	Zmienna	j.m.	Razem	Uprawy	Uprawy	Uprawy	Krowy	Zwierzęta	Zwierzęta	Mieszane
				polowe	ogrodnicze	trwałe				
				(1)	(2)	(4)	(5)	(6)	(7)	(8)
SE005	Wielkość ekonomiczna	euro	11 229,2	14 908,0	24 483,8	9 139,0	11 846,1	7 894,7	34 201,6	8 676,6
SE010	Nakłady pracy ogółem	AWU	1,619	1,801	2,106	2,051	1,781	1,342	1,624	1,564
SE011	Czas pracy ogółem	godz.	3 584	3 982	4 776	4 533	4 033	2 942	3 612	3 443
SE015	Nakłady pracy własnej	FWU	1,528	1,591	1,435	1,543	1,746	1,319	1,428	1,528
SE016	Czas pracy własnej	godz.	3 389	3 536	3 353	3 454	3 959	2 893	3 195	3 366
SE020	Nakłady pracy najemnej	AWU	0,092	0,211	0,671	0,508	0,035	0,023	0,196	0,036
SE021	Czas pracy najemnej	godz.	195	447	1 423	1 079	74	49	417	77
SE025	Powierzchnia użytków rolnych	ha	10,7	27,3	3,2	7,1	11,4	9,7	15,3	9,7
SE030	Powierzchnia dodzierżawionych użytków rolnych	ha	3,4	12,8	0,4	0,6	3,8	3,3	5,3	2,7
SE035	Zboża	ha	6,34	18,82	1,34	0,51	3,82	3,44	13,18	6,00
SE041	Pozostałe uprawy polowe	ha	1,07	5,69	0,20	0,03	0,51	0,29	1,37	0,93
SE042	Uprawy energetyczne	ha	0,00	0,00	0,00	0,00	0,00	0,00	0,00	0,00
SE046	Warzywa i kwiaty	ha	0,18	1,25	0,56	0,23	0,00	0,01	0,03	0,12
SE050	Winnice	ha	0,00	0,00	0,00	0,00	0,00	0,00	0,00	0,00
SE054	Uprawy trwałe	ha	0,29	0,08	0,41	5,61	0,05	0,04	0,06	0,21
SE055	Sady	ha	0,28	0,06	0,32	5,60	0,05	0,03	0,06	0,20
SE060	Gaje oliwne	ha	0,00	0,00	0,00	0,00	0,00	0,00	0,00	0,00
SE065	Pozostałe uprawy trwałe	ha	0,01	0,01	0,08	0,00	0,00	0,01	0,00	0,01
SE071	Uprawy pastewne	ha	2,71	1,10	0,55	0,40	6,96	5,86	0,54	2,34
SE072	Odłogi	ha	0,12	0,36	0,13	0,30	0,06	0,11	0,10	0,10
SE073	Ugory	ha	0,00	0,00	0,00	0,00	0,00	0,00	0,00	0,00
SE074	Powierzchnia użytków rolnych wyłączona z produkcji	ha	0,13	0,37	0,14	0,31	0,06	0,11	0,10	0,11
SE075	Lasy	ha	0,83	0,49	0,36	0,90	1,22	1,32	0,44	0,81
SE080	Zwierzęta ogółem	LU	7,2	1,2	0,1	0,1	10,1	7,4	36,2	5,9
SE085	Krowy mleczne	LU	1,79	0,20	0,04	0,07	7,21	1,94	0,17	1,48
SE090	Pozostałe bydło	LU	1,37	0,28	0,05	0,02	2,54	3,47	0,38	1,29
SE095	Owce i kozy	LU	0,09	0,02	0,00	0,00	0,02	0,85	0,00	0,04
SE100	Trzoda chlewna	LU	3,18	0,64	0,03	0,01	0,23	0,18	24,33	2,87
SE105	Drób	LU	0,65	0,03	0,00	0,00	0,04	0,13	11,29	0,13
SE110	Plon pszenicy	dt/ha	44,4	51,6	38,5	41,7	40,9	36,4	51,8	41,2
SE115	Plon kukurydzy	dt/ha	86,6	91,1	96,3	0,0	63,7	90,5	96,5	76,5
SE120	Obsada zwierząt	LU/ha	1,13	0,32	0,13	0,14	1,39	1,03	0,81	1,13
SE125	Wydajność mleczna krow	kg/krowę	3 636	2 938	3 507	2 412	4 054	3 724	3 354	3 366

Tabela 5.1-3 Wartość produkcji według typów rolniczych

Symbol	Zmienna	j.m.	Razem	Uprawy	Uprawy	Uprawy	Krowy	Zwierzęta	Zwierzęta	Mieszane
				polowe	ogrodnicze	trwale	mleczne	trawożerne	ziarnożerne	
				(1)	(2)	(4)	(5)	(6)	(7)	(8)
SE131	Produkcja ogółem	zł	68 357	137 737	135 379	111 876	63 715	35 718	199 143	51 258
SE132	Relacja produkcji ogółem do kosztów ogółem	krotność	1,19	1,30	1,23	1,47	1,31	1,13	1,19	1,14
SE135	Produkcja roślinna	zł	39 141	130 863	134 746	108 921	16 716	13 221	54 986	27 423
SE136	Produkcja roślinna na 1 ha	zł/ha	3 696	4 856	44 120	16 083	1 473	1 372	3 620	2 859
SE140	Zboża	zł	17 914	71 305	3 340	1 258	9 728	7 892	45 607	15 273
SE145	Rośliny białkowe	zł	640	1 722	53	0	251	17	736	722
SE146	Uprawy energetyczne	zł	0	0	0	0	0	0	0	0
SE150	Ziemniaki	zł	3 870	13 317	537	232	2 922	2 330	2 090	3 869
SE155	Buraki cukrowe	zł	670	6 151	82	0	103	0	1 158	400
SE160	Rośliny oleiste	zł	1 238	11 326	285	0	116	39	3 275	659
SE165	Rośliny przemysłowe	zł	301	1 556	0	0	194	0	0	298
SE170	Warzywa i kwiaty	zł	8 429	21 050	119 290	3 742	93	140	574	2 373
SE175	Owoce	zł	3 884	502	6 024	101 867	236	207	664	2 029
SE180	Owoce cytrusowe	zł	0	0	0	0	0	0	0	0
SE185	Wina i winogrona	zł	0	0	0	0	0	0	0	0
SE190	Oliwki i olej z oliwek	zł	0	0	0	0	0	0	0	0
SE195	Uprawy pastewne	zł	1 308	654	124	92	2 720	2 200	285	1 277
SE200	Inne produkty pochodzenia roślinnego	zł	887	3 280	5 011	1 730	355	397	596	524
SE206	Produkcja zwierzęca	zł	27 310	4 735	422	632	41 341	21 435	141 865	22 284
SE207	Produkcja zwierzęca na 1 LU	zł/LU	3 778	3 946	3 491	4 623	4 094	2 900	3 921	3 750
SE211	Różnica wartości zwierząt	zł	129	-536	38	-139	-291	361	3 032	20
SE216	Mleko i przetwory z mleka krowiego	zł	6 881	558	137	201	31 100	8 269	548	5 167
SE220	Żywiec wołowy	zł	4 319	826	159	64	9 125	10 035	1 239	4 033
SE225	Żywiec wieprzowy	zł	11 195	2 341	117	39	780	625	86 503	10 032
SE230	Żywiec barani i kozi	zł	92	17	0	-1	28	1 094	0	23
SE235	Żywiec drobiowy	zł	967	200	0	0	4	112	14 786	343
SE240	Jaja	zł	2 193	32	0	0	177	667	38 483	391
SE245	Mleko i przetwory z mleka owczego i koziego	zł	10	0	0	0	6	77	0	6
SE251	Inne zwierzęta i produkty zwierzęce	zł	1 652	761	9	329	120	556	305	2 289
SE256	Pozostała produkcja	zł	1 906	2 139	211	2 322	5 658	1 061	2 291	1 551
SE260	Przekazania do gospodarstwa domowego	zł	2 335	1 571	835	1 001	2 522	2 314	1 872	2 553
SE265	Zużycie wewnętrzne	zł	10 994	7 582	463	266	9 757	7 621	34 297	11 155

Tabela 5.1-4 Koszty według typów rolniczych

Symbol	Zmienna	j.m.	Razem	Uprawy	Uprawy	Uprawy	Krowy	Zwierzęta	Zwierzęta	Mieszane
				polowe	ogrodnicze	trwale				
				(1)	(2)	(4)	(5)	(6)	(7)	(8)
SE270	Koszty ogółem	zł	57 374	106 064	109 843	75 993	48 513	31 684	167 233	45 088
SE275	Zużycie pośrednie	zł	41 630	73 904	74 096	36 904	35 575	21 755	140 355	32 622
SE281	Koszty bezpośrednie	zł	27 195	46 183	33 969	18 944	20 051	13 216	118 718	21 216
SE284	Koszty bezpośrednie produkcji roślinnej na 1 ha	zł/ha	1 030	1 538	10 546	2 622	543	444	1 022	798
SE285	Nasiona i sadzonki	zł	3 237	11 394	10 794	2 604	1 736	1 470	3 909	2 409
SE290	Nasiona i sadzonki własne	zł	1 290	4 020	155	80	960	811	1 177	1 289
SE295	Nawozy	zł	4 692	19 724	6 521	5 259	2 864	2 056	8 072	3 610
SE300	Środki ochrony roślin	zł	1 924	8 127	2 926	7 933	808	435	3 232	1 374
SE305	Pozostałe koszty bezpośrednie produkcji roślinnej	zł	1 187	2 767	13 486	2 763	784	365	418	350
SE309	Koszty bezpośrednie produkcji zwierzęcej na 1 LU	zł/LU	2 234	3 474	1 959	2 823	1 372	1 203	2 849	2 267
SE310	Pasze dla zwierząt żywionych w systemie wypasowym	zł	4 306	686	93	115	11 269	7 062	945	4 061
SE315	Pasze dla zwierząt żywionych w systemie wypasowym, wytworzone w gosp. rol.	zł	3 577	627	86	113	8 155	5 876	604	3 541
SE320	Pasze dla zwierząt ziarnożernych	zł	10 876	3 330	124	221	765	1 034	97 620	8 632
SE325	Pasze dla zwierząt ziarnożernych, wytworzone w gosp. rol.	zł	6 019	2 341	114	52	622	876	32 324	6 244
SE330	Pozostałe koszty bezpośrednie produkcji zwierzęcej	zł	970	152	20	51	1 824	793	4 510	779
SE331	Koszty bezpośrednie produkcji leśnej	zł	2	4	5	0	1	0	11	1
SE336	Koszty ogólnogospodarcze	zł	14 435	27 721	40 127	17 960	15 525	8 539	21 637	11 406
SE340	Koszty utrzymania maszyn i budynków	zł	3 948	6 825	4 341	5 393	3 584	2 523	5 446	3 729
SE345	Energia	zł	7 053	15 403	29 982	8 128	6 212	3 561	11 082	4 931
SE350	Usługi	zł	1 522	2 464	2 477	759	1 409	1 244	2 526	1 374
SE356	Pozostałe koszty ogólnogospodarcze	zł	1 912	3 029	3 327	3 680	4 319	1 212	2 583	1 372
SE360	Amortyzacja	zł	13 043	23 537	21 928	28 766	11 308	8 982	20 923	11 166
SE365	Koszty czynników zewnętrznych	zł	2 700	8 622	13 819	10 322	1 630	947	5 954	1 300
SE370	Wynagrodzenia	zł	1 748	4 469	11 928	9 116	646	548	4 153	687
SE375	Czynsze	zł	516	2 682	268	178	508	292	697	382
SE380	Odsetki	zł	436	1 472	1 624	1 028	476	107	1 104	232

Tabela 5.1-5 Dopłaty do działalności operacyjnej gospodarstwa według typów rolniczych

Symbol	Zmienna	j.m.	Razem	Uprawy	Uprawy	Uprawy	Krowy	Zwierzęta	Zwierzęta	Mieszane
				polowe	ogrodnicze	trwałe	mleczne	trawożerne	ziarnożerne	
				(1)	(2)	(4)	(5)	(6)	(7)	(8)
SE605	Dopłaty do działalności operacyjnej	zł	15 200	32 936	3 306	8 768	17 943	14 265	18 981	14 267
SE610	Dopłaty do produkcji roślinnej	zł	40	58	1	0	14	5	161	40
SE611	Dopłaty wyrównawcze / płatności obszarowe	zł	0	0	0	0	0	0	0	0
SE612	Dopłaty za odlogowanie	zł	0	0	0	0	0	0	0	0
SE613	Pozostałe dopłaty do produkcji roślinnej	zł	13	0	0	0	0	0	130	9
SE615	Dopłaty do produkcji zwierzęcej	zł	615	81	20	15	1 717	838	92	587
SE616	Saldo dopłat i kar do produkcji mleka	zł	595	81	20	15	1 704	674	92	575
SE617	Dopłaty do pozostałej produkcji bydłej	zł	0	0	0	0	0	0	0	0
SE618	Dopłaty do produkcji owiec i kóz	zł	20	0	0	0	14	164	0	12
SE619	Pozostałe dopłaty do produkcji zwierzęcej	zł	0	0	0	0	0	0	0	0
SE621	Dopłaty rolnośrodowiskowe	zł	1 448	3 196	75	358	2 599	1 685	1 436	1 263
SE622	Dopłaty do obszarów o niekorzystnych warunkach gospodarowania (LFA)	zł	750	780	123	543	1 546	998	649	675
SE623	Inne dopłaty do rozwoju obszarów wiejskich	zł	1 216	639	107	1 156	588	758	836	1 498
SE624	Dopłaty do rozwoju obszarów wiejskich	zł	3 415	4 616	305	2 057	4 733	3 441	2 921	3 435
SE625	Dopłaty do zużycia pośredniego	zł	466	1 438	64	272	386	560	800	400
SE626	Dopłaty do kosztów czynników zewnętrznych	zł	0	0	0	0	0	0	0	0
SE630	Płatności "decoupled"	zł	7 612	19 408	2 213	5 030	8 108	6 927	10 863	6 893
SE631	Jednolita płatność na gospodarstwo	zł	0	0	0	0	0	0	0	0
SE632	Jednolita płatność obszarowa	zł	7 612	19 408	2 213	5 030	8 108	6 927	10 863	6 893
SE650	Wsparcie specjalne	zł	642	139	21	15	1 731	843	123	618
SE699	Pozostałe dopłaty	zł	3 052	7 336	703	1 394	2 985	2 493	4 145	2 911

Tabela 5.1-6 Salda dopłat i podatków według typów rolniczych

Symbol	Zmienna	j.m.	Razem	Uprawy	Uprawy	Uprawy	Krowy	Zwierzęta	Zwierzęta	Mieszane
				polowe	ogrodnicze	trwałe				
				(1)	(2)	(4)	(5)	(6)	(7)	(8)
SE600	Saldo dopłat i podatków dot. dział. operacyjnej	zł	14 053	31 191	2 791	9 340	16 971	13 367	17 821	13 023
SE605	Dopłaty do działalności operacyjnej	zł	15 200	32 936	3 306	8 768	17 943	14 265	18 981	14 267
SE395	Saldo podatku VAT (z wyłączeniem podatku VAT od inwestycji)	zł	-628	-282	-181	1 137	-607	-444	-494	-772
SE390	Podatki	zł	519	1 464	334	564	364	454	666	472
SE405	Saldo dopłat i podatków dot. dział. inwestycyjnej	zł	38	1 192	332	922	332	-18	1 184	-218
SE406	Dopłaty do inwestycji	zł	645	2 471	539	2 390	886	139	1 447	413
SE407	Rekompensaty za rezygnację z produkcji mleka	zł	0	0	0	0	0	0	0	0
SE408	Podatek VAT zapłacony od inwestycji	zł	607	1 279	207	1 469	553	156	263	632

Tabela 5.1-7 Dochód na gospodarstwo rolne według typów rolniczych

Symbol	Zmienna	j.m.	Razem	Uprawy	Uprawy	Uprawy	Krowy	Zwierzęta	Zwierzęta	Mieszane
				polowe	ogrodnicze	trwałe				
				(1)	(2)	(4)	(5)	(6)	(7)	(8)
SE131	Produkcja ogółem	zł	68 357	137 737	135 379	111 876	63 715	35 718	199 143	51 258
SE275	Zużycie pośrednie	zł	41 630	73 904	74 096	36 904	35 575	21 755	140 355	32 622
SE600	Saldo dopłat i podatków dot. dział. operacyjnej	zł	14 053	31 191	2 791	9 340	16 971	13 367	17 821	13 023
SE410	Wartość dodana brutto	zł	40 780	95 023	64 074	84 312	45 111	27 329	76 609	31 658
SE360	Amortyzacja	zł	13 043	23 537	21 928	28 766	11 308	8 982	20 923	11 166
SE415	Wartość dodana netto	zł	27 736	71 486	42 146	55 546	33 803	18 348	55 686	20 492
SE365	Koszty czynników zewnętrznych	zł	2 700	8 622	13 819	10 322	1 630	947	5 954	1 300
SE405	Saldo dopłat i podatków dot. dział. inwestycyjnej	zł	38	1 192	332	922	332	-18	1 184	-218
SE420	Dochód z rodzinnego gospodarstwa rolnego	zł	25 074	64 056	28 659	46 145	32 505	17 383	50 915	18 974

Tabela 5.1-8 Dochód na osobę według typów rolniczych

Symbol	Zmienna	j.m.	Razem	Uprawy	Uprawy	Uprawy	Krowy	Zwierzęta	Zwierzęta	Mieszane
				polowe	ogrodnicze	trwałe				
				(1)	(2)	(4)	(5)	(6)	(7)	(8)
SE425	Wartość dodana netto na osobę pełnozatrudnioną	zł/AWU	17 127	39 688	20 016	27 084	18 984	13 671	34 292	13 105
SE430	Dochód z rodzinnego gospodarstwa rolnego na osobę pełnozatrudnioną rodziny	zł/FWU	16 389	40 132	19 974	29 912	18 485	13 155	35 735	12 412

Tabela 5.1-9 Bilans finansowy na koniec roku obrachunkowego według typów rolniczych

Symbol	Zmienna	j.m.	Razem	Uprawy	Uprawy	Uprawy	Krowy	Zwierzęta	Zwierzęta	Mieszane
				polowe	ogrodnicze	trwale	mleczne	trawożerne	ziarnożerne	
				(1)	(2)	(4)	(5)	(6)	(7)	(8)
SE436	Aktywa ogółem	zł	386 505	671 488	393 901	621 593	378 314	340 287	593 375	346 684
SE441	Aktywa trwale	zł	341 848	580 571	358 334	548 579	338 265	303 789	495 427	308 390
SE446	Ziemia, uprawy trwale i kwoty produkcyjne	zł	159 873	279 554	96 627	304 625	165 620	171 057	175 848	147 149
SE450	Budynki	zł	114 030	125 748	210 688	150 940	89 580	89 722	201 588	104 597
SE455	Maszyny, urządzenia i śr. transportu	zł	61 351	174 299	50 852	92 811	61 392	35 459	109 913	51 159
SE460	Stado podstawowe (pleć żeńska)	zł	6 594	971	167	203	21 672	7 552	8 079	5 485
SE465	Aktywa obrotowe	zł	44 657	90 918	35 567	73 014	40 049	36 498	97 948	38 293
SE470	Stado obrotowe	zł	9 343	2 107	145	229	6 895	15 347	35 322	8 696
SE475	Zapasy produktów rolniczych	zł	20 483	46 609	13 019	49 018	18 201	13 876	31 574	18 187
SE480	Pozostałe aktywa obrotowe	zł	14 831	42 202	22 403	23 766	14 953	7 275	31 052	11 410
SE485	Zobowiązania ogółem	zł	11 147	40 303	34 421	25 117	16 279	2 366	32 251	5 443
SE490	Zobowiązania długoterminowe	zł	7 504	26 672	21 924	19 419	10 436	1 590	23 844	3 624
SE495	Zobowiązania krótkoterminowe	zł	3 643	13 630	12 496	5 697	5 843	776	8 407	1 819
SE501	Kapitał własny	zł	375 358	631 186	359 480	596 477	362 035	337 921	561 124	341 241

Tabela 5.1-10 Wskaźniki finansowe według typów rolniczych

Symbol	Zmienna	j.m.	Razem	Uprawy	Uprawy	Uprawy	Krowy	Zwierzęta	Zwierzęta	Mieszane
				polowe	ogrodnicze	trwale	mleczne	trawożerne	ziarnożerne	
				(1)	(2)	(4)	(5)	(6)	(7)	(8)
SE506	Zmiana wartości kapitału własnego	zł	11 611	26 761	-167	21 975	14 678	10 492	25 316	9 611
SE510	Średnia wartość kapitału gospodarstwa rolnego	zł	227 333	383 073	303 920	381 343	206 819	168 695	411 098	200 109
SE516	Inwestycje brutto	zł	7 035	21 409	6 094	21 783	9 720	2 878	10 588	5 295
SE521	Inwestycje netto	zł	-6 008	-2 128	-15 834	-6 983	-1 587	-6 104	-10 335	-5 871
SE526	Przepływ pieniężny (1)	zł	31 521	80 811	50 565	65 545	37 108	20 311	59 119	23 591
SE530	Przepływ pieniężny (2)	zł	24 652	59 919	38 479	45 040	30 534	17 221	43 695	18 829
SE532	Relacja przepływów pieniężnych (2) do aktywów ogółem	krotność	0,06	0,09	0,10	0,07	0,08	0,05	0,07	0,05

5.2. Grupowanie gospodarstw rolnych według wielkości ekonomicznej (ES6)

Tabela 5.2-1 Populacja i próba gospodarstw według klas wielkości ekonomicznej

Symbol	Zmienna	j.m.	Razem	Bardzo małe	Małe	Średnio-małe	Średnio-duże	Duże	Bardzo duże
				2≤€<8	8≤€<25	25≤€<50	50≤€<100	100≤€<500	€> 500
SYS02	Liczba reprezentowanych gospodarstw		142 663	92 854	42 684	4 509	1 527	1 036	54
SYS03	Liczba gospodarstw w próbie		1 199	233	541	235	113	74	3
SYS04	Kurs wymiany jedn. monetarnej kraju członkowskiego na euro		4,1206	4,1206	4,1206	4,1206	4,1206	4,1206	4,1206

Tabela 5.2-2 Wybrane informacje o produkcji według klas wielkości ekonomicznej

Symbol	Zmienna	j.m.	Razem	Bardzo małe	Małe	Srednio-małe	Srednio-duże	Duże	Bardzo duże
				2<€<8	8<€<25	25<€<50	50<€<100	100<€<500	€> 500
SE005	Wielkość ekonomiczna	euro	11 229,2	6 110,9	12 998,8	34 180,6	72 701,0	170 156,5	
SE010	Nakłady pracy ogółem	AWU	1,619	1,471	1,728	2,205	3,212	4,847	
SE011	Czas pracy ogółem	godz.	3 584	3 220	3 875	5 084	7 329	10 745	
SE015	Nakłady pracy własnej	FWU	1,528	1,453	1,625	1,889	1,993	1,913	
SE016	Czas pracy własnej	godz.	3 389	3 182	3 656	4 414	4 741	4 519	
SE020	Nakłady pracy najemnej	AWU	0,092	0,018	0,103	0,315	1,220	2,935	
SE021	Czas pracy najemnej	godz.	195	38	219	669	2 588	6 226	
SE025	Powierzchnia użytków rolnych	ha	10,7	7,1	13,3	30,1	50,2	80,8	
SE030	Powierzchnia dodzierżawionych użytków rolnych	ha	3,4	1,3	4,7	15,3	26,6	46,2	
SE035	Zboża	ha	6,34	4,12	7,64	19,13	33,19	53,36	
SE041	Pozostałe uprawy polowe	ha	1,07	0,55	1,33	4,10	8,74	12,14	
SE042	Uprawy energetyczne	ha	0,00	0,00	0,00	0,00	0,00	0,00	
SE046	Warzywa i kwiaty	ha	0,18	0,10	0,31	0,39	0,71	0,34	
SE050	Winnice	ha	0,00	0,00	0,00	0,00	0,00	0,00	
SE054	Uprawy trwałe	ha	0,29	0,18	0,44	0,34	0,93	2,49	
SE055	Sady	ha	0,28	0,18	0,44	0,33	0,77	2,18	
SE060	Gaje oliwne	ha	0,00	0,00	0,00	0,00	0,00	0,00	
SE065	Pozostałe uprawy trwałe	ha	0,01	0,01	0,00	0,01	0,15	0,31	
SE071	Uprawy pastewne	ha	2,71	2,07	3,43	6,04	6,05	11,20	
SE072	Odłogi	ha	0,12	0,10	0,13	0,12	0,56	1,14	
SE073	Ugory	ha	0,00	0,00	0,00	0,00	0,00	0,00	
SE074	Powierzchnia użytków rolnych wyłączona z produkcji	ha	0,13	0,10	0,15	0,13	0,58	1,17	
SE075	Lasy	ha	0,83	0,79	0,92	0,72	0,49	1,59	
SE080	Zwierzęta ogółem	LU	7,2	4,0	8,2	19,6	38,5	106,4	
SE085	Krowy mleczne	LU	1,79	1,25	2,42	4,87	5,41	5,76	
SE090	Pozostałe bydło	LU	1,37	1,01	1,79	3,17	4,32	3,71	
SE095	Owce i kozy	LU	0,09	0,07	0,09	0,31	0,08	0,00	
SE100	Trzoda chlewna	LU	3,18	1,48	3,63	10,06	25,77	70,57	
SE105	Drób	LU	0,65	0,11	0,09	1,10	2,87	24,47	
SE110	Plon pszenicy	dt/ha	44,4	38,9	42,9	52,2	56,3	53,9	
SE115	Plon kukurydzy	dt/ha	86,6	75,6	85,8	90,4	88,3	85,6	
SE120	Obsada zwierząt	LU/ha	1,13	1,06	1,19	1,35	1,47	0,76	
SE125	Wydajność mleczna krów	kg/krowę	3 636	3 339	3 510	4 702	5 962	4 464	

Tabela 5.2-3 Wartość produkcji według klas wielkości ekonomicznej

Symbol	Zmienna	j.m.	Razem	Bardzo małe	Małe	Srednio-małe	Srednio-duże	Duże	Bardzo duże
				2<€<8	8<€<25	25<€<50	50<€<100	100<€<500	€> 500
SE131	Produkcja ogółem	zł	68 357	37 676	78 620	218 991	465 947	986 348	
SE132	Relacja produkcji ogółem do kosztów ogółem	krotność	1,19	1,13	1,22	1,29	1,27	1,21	
SE135	Produkcja roślinna	zł	39 141	20 197	47 843	140 353	301 261	533 271	
SE136	Produkcja roślinna na 1 ha	zł/ha	3 696	2 874	3 639	4 680	6 071	6 697	
SE140	Zboża	zł	17 914	10 007	20 562	66 370	131 227	223 958	
SE145	Rośliny białkowe	zł	640	393	1 034	1 147	2 517	1 647	
SE146	Uprawy energetyczne	zł	0	0	0	0	0	0	
SE150	Ziemniaki	zł	3 870	2 892	4 885	7 383	11 851	22 900	
SE155	Buraki cukrowe	zł	670	48	845	4 805	11 654	14 996	
SE160	Rośliny oleiste	zł	1 238	296	834	9 620	22 544	30 608	
SE165	Rośliny przemysłowe	zł	301	121	630	968	0	464	
SE170	Warzywa i kwiaty	zł	8 429	2 759	9 334	39 725	101 907	205 821	
SE175	Owoce	zł	3 884	2 242	6 819	5 261	8 273	17 828	
SE180	Owoce cytrusowe	zł	0	0	0	0	0	0	
SE185	Wina i winogrona	zł	0	0	0	0	0	0	
SE190	Oliwki i olej z oliwek	zł	0	0	0	0	0	0	
SE195	Uprawy pastewne	zł	1 308	1 061	1 502	3 124	4 081	3 438	
SE200	Inne produkty pochodzenia roślinnego	zł	887	378	1 398	1 948	7 207	11 610	
SE206	Produkcja zwierzęca	zł	27 310	15 462	29 361	75 780	161 094	447 350	
SE207	Produkcja zwierzęca na 1 LU	zł/LU	3 778	3 833	3 563	3 868	4 184	4 204	
SE211	Różnica wartości zwierząt	zł	129	-646	1 304	416	12 147	2 871	
SE216	Mleko i przetwory z mleka krowiego	zł	6 881	4 323	8 796	25 429	37 724	31 368	
SE220	Żywiec wołowy	zł	4 319	3 359	5 718	8 577	10 125	5 945	
SE225	Żywiec wieprzowy	zł	11 195	5 435	12 618	32 988	89 612	253 182	
SE230	Żywiec barani i kozi	zł	92	81	89	378	85	0	
SE235	Żywiec drobiowy	zł	967	75	391	4 806	12 398	71 775	
SE240	Jaja	zł	2 193	437	238	2 184	10 866	82 051	
SE245	Mleko i przetwory z mleka owczego i koziego	zł	10	0	25	69	16	0	
SE251	Inne zwierzęta i produkty zwierzęce	zł	1 652	1 752	1 485	1 349	269	3 030	
SE256	Pozostała produkcja	zł	1 906	2 016	1 416	2 859	3 592	5 727	
SE260	Przekazania do gospodarstwa domowego	zł	2 335	2 325	2 408	2 146	2 122	1 510	
SE265	Zużycie wewnętrzne	zł	10 994	7 509	13 928	26 802	49 381	65 455	

Tabela 5.2-4 Koszty według klas wielkości ekonomicznej

Symbol	Zmienna	j.m.	Razem	Bardzo małe	Małe	Srednio-małe	Srednio-duże	Duże	Bardzo duże
				2<€<8	8<€<25	25<€<50	50<€<100	100<€<500	€> 500
SE270	Koszty ogółem	zł	57 374	33 413	64 241	170 018	366 782	818 147	
SE275	Zużycie pośrednie	zł	41 630	23 501	46 128	127 130	277 290	630 461	
SE281	Koszty bezpośrednie	zł	27 195	13 868	30 029	85 033	196 338	483 240	
SE284	Koszty bezpośrednie produkcji roślinnej na 1 ha	zł/ha	1 030	748	958	1 408	1 916	2 304	
SE285	Nasiona i sadzonki	zł	3 237	1 765	3 820	11 571	22 562	45 715	
SE290	Nasiona i sadzonki własne	zł	1 290	1 004	1 601	2 467	3 690	5 506	
SE295	Nawozy	zł	4 692	2 345	5 421	19 283	39 692	68 773	
SE300	Środki ochrony roślin	zł	1 924	906	2 350	7 435	18 346	25 459	
SE305	Pozostałe koszty bezpośrednie produkcji roślinnej	zł	1 187	314	1 147	4 109	15 573	46 248	
SE309	Koszty bezpośrednie produkcji zwierzęcej na 1 LU	zł/LU	2 234	2 116	2 098	2 176	2 601	2 792	
SE310	Pasze dla zwierząt żywionych w systemie wypasowym	zł	4 306	3 129	5 659	10 191	16 195	11 072	
SE315	Pasze dla zwierząt żywionych w systemie wypasowym, wytworzone w gosp. rol.	zł	3 577	2 776	4 837	6 313	9 250	3 381	
SE320	Pasze dla zwierząt ziarnożernych	zł	10 876	4 839	10 649	30 092	78 799	268 342	
SE325	Pasze dla zwierząt ziarnożernych, wytworzone w gosp. rol.	zł	6 019	3 685	7 264	17 661	36 103	56 576	
SE330	Pozostałe koszty bezpośrednie produkcji zwierzęcej	zł	970	569	979	2 352	5 154	17 632	
SE331	Koszty bezpośrednie produkcji leśnej	zł	2	1	4	1	16	0	
SE336	Koszty ogólnogospodarcze	zł	14 435	9 632	16 099	42 096	80 952	147 220	
SE340	Koszty utrzymania maszyn i budynków	zł	3 948	3 129	4 437	8 332	12 804	23 607	
SE345	Energia	zł	7 053	3 798	7 949	26 788	55 314	97 188	
SE350	Usługi	zł	1 522	1 175	1 829	1 993	5 047	12 658	
SE356	Pozostałe koszty ogólnogospodarcze	zł	1 912	1 529	1 884	4 983	7 788	13 767	
SE360	Amortyzacja	zł	13 043	9 298	15 286	32 874	53 777	101 363	
SE365	Koszty czynników zewnętrznych	zł	2 700	614	2 827	10 014	35 715	86 323	
SE370	Wynagrodzenia	zł	1 748	318	1 761	5 583	23 945	63 358	
SE375	Czynsze	zł	516	194	612	1 934	5 672	11 223	
SE380	Odsetki	zł	436	103	454	2 496	6 097	11 742	

Tabela 5.2-5 Dopłaty do działalności operacyjnej gospodarstwa według klas wielkości ekonomicznej

Symbol	Zmienna	j.m.	Razem	Bardzo małe	Małe	Srednio-małe	Srednio-duże	Duże	Bardzo duże
				2<€<8	8<€<25	25<€<50	50<€<100	100<€<500	€> 500
SE605	Dopłaty do działalności operacyjnej	zł	15 200	10 754	18 791	38 527	56 990	98 681	
SE610	Dopłaty do produkcji roślinnej	zł	40	13	47	70	61	1 934	
SE611	Dopłaty wyrównawcze / płatności obszarowe	zł	0	0	0	0	0	0	
SE612	Dopłaty za odlogowanie	zł	0	0	0	0	0	0	
SE613	Pozostałe dopłaty do produkcji roślinnej	zł	13	0	0	0	0	1 658	
SE615	Dopłaty do produkcji zwierzęcej	zł	615	514	866	562	279	44	
SE616	Saldo dopłat i kar do produkcji mleka	zł	595	502	837	464	244	44	
SE617	Dopłaty do pozostałej produkcji bydłowej	zł	0	0	0	0	0	0	
SE618	Dopłaty do produkcji owiec i kóz	zł	20	12	29	98	35	0	
SE619	Pozostałe dopłaty do produkcji zwierzęcej	zł	0	0	0	0	0	0	
SE621	Dopłaty rolnośrodowiskowe	zł	1 448	959	1 982	3 125	4 370	11 825	
SE622	Dopłaty do obszarów o niekorzystnych warunkach gospodarowania (LFA)	zł	750	600	954	1 301	824	3 365	
SE623	Inne dopłaty do rozwoju obszarów wiejskich	zł	1 216	1 396	872	1 344	57	479	
SE624	Dopłaty do rozwoju obszarów wiejskich	zł	3 415	2 955	3 808	5 770	5 251	15 669	
SE625	Dopłaty do zużycia pośredniego	zł	466	292	562	1 405	3 228	3 782	
SE626	Dopłaty do kosztów czynników zewnętrznych	zł	0	0	0	0	0	0	
SE630	Płatności "decoupled"	zł	7 612	5 061	9 441	21 377	35 664	57 390	
SE631	Jednolita płatność na gospodarstwo	zł	0	0	0	0	0	0	
SE632	Jednolita płatność obszarowa	zł	7 612	5 061	9 441	21 377	35 664	57 390	
SE650	Wsparcie specjalne	zł	642	527	913	632	340	320	
SE699	Pozostałe dopłaty	zł	3 052	1 920	4 067	9 343	12 507	19 863	

Tabela 5.2-6 Salda dopłat i podatków według klas wielkości ekonomicznej

Symbol	Zmienna	j.m.	Razem	Bardzo małe	Małe	Średnio-małe	Średnio-duże	Duże	Bardzo duże
				2<€<8	8<€<25	25<€<50	50<€<100	100<€<500	€> 500
SE600	Saldo dopłat i podatków dot. dział. operacyjnej	zł	14 053	9 607	17 680	37 714	55 056	96 204	
SE605	Dopłaty do działalności operacyjnej	zł	15 200	10 754	18 791	38 527	56 990	98 681	
SE395	Saldo podatku VAT (z wyłączeniem podatku VAT od inwestycji)	zł	-628	-760	-509	295	255	1 028	
SE390	Podatki	zł	519	386	601	1 108	2 189	3 504	
SE405	Saldo dopłat i podatków dot. dział. inwestycyjnej	zł	38	-72	-208	1 541	3 848	7 906	
SE406	Dopłaty do inwestycji	zł	645	237	856	3 482	5 814	8 604	
SE407	Rekompensaty za rezygnację z produkcji mleka	zł	0	0	0	0	0	0	
SE408	Podatek VAT zapłacony od inwestycji	zł	607	310	1 064	1 941	1 966	698	

Tabela 5.2-7 Dochód na gospodarstwo rolne według klas wielkości ekonomicznej

Symbol	Zmienna	j.m.	Razem	Bardzo małe	Małe	Średnio-małe	Średnio-duże	Duże	Bardzo duże
				2<€<8	8<€<25	25<€<50	50<€<100	100<€<500	€> 500
SE131	Produkcja ogółem	zł	68 357	37 676	78 620	218 991	465 947	986 348	
SE275	Zużycie pośrednie	zł	41 630	23 501	46 128	127 130	277 290	630 461	
SE600	Saldo dopłat i podatków dot. dział. operacyjnej	zł	14 053	9 607	17 680	37 714	55 056	96 204	
SE410	Wartość dodana brutto	zł	40 780	23 782	50 172	129 575	243 713	452 092	
SE360	Amortyzacja	zł	13 043	9 298	15 286	32 874	53 777	101 363	
SE415	Wartość dodana netto	zł	27 736	14 485	34 885	96 701	189 936	350 729	
SE365	Koszty czynników zewnętrznych	zł	2 700	614	2 827	10 014	35 715	86 323	
SE405	Saldo dopłat i podatków dot. dział. inwestycyjnej	zł	38	-72	-208	1 541	3 848	7 906	
SE420	Dochód z rodzinnego gospodarstwa rolnego	zł	25 074	13 798	31 850	88 227	158 069	272 311	

Tabela 5.2-8 Dochód na osobę według klas wielkości ekonomicznej

Symbol	Zmienna	j.m.	Razem	Bardzo małe	Małe	Średnio-małe	Średnio-duże	Duże	Bardzo duże
				2<€<8	8<€<25	25<€<50	50<€<100	100<€<500	€> 500
SE425	Wartość dodana netto na osobę pełnozatrudnioną	zł/AWU	17 127	9 844	20 184	43 864	59 125	72 354	
SE430	Dochód z rodzinnego gospodarstwa rolnego na osobę pełnozatrudnioną rodziny	zł/FWU	16 389	9 494	19 599	46 733	80 906	136 612	

Tabela 5.2-9 Bilans finansowy na koniec roku obrachunkowego według klas wielkości ekonomicznej

Symbol	Zmienna	j.m.	Razem	Bardzo małe	Małe	Średnio-małe	Średnio-duże	Duże	Bardzo duże
				2<€<8	8<€<25	25<€<50	50<€<100	100<€<500	€> 500
SE436	Aktywa ogółem	zł	386 505	290 650	436 686	917 047	1 535 240	2 630 636	
SE441	Aktywa trwałe	zł	341 848	262 879	382 427	791 744	1 297 524	2 181 934	
SE446	Ziemia, uprawy trwałe i kwoty produkcyjne	zł	159 873	130 454	177 246	334 307	524 453	757 937	
SE450	Budynki	zł	114 030	94 017	115 749	228 157	374 490	819 614	
SE455	Maszyny, urządzenia i śr. transportu	zł	61 351	34 184	80 490	210 594	371 843	564 983	
SE460	Stado podstawowe (pleć żeńska)	zł	6 594	4 225	8 941	18 686	26 737	39 401	
SE465	Aktywa obrotowe	zł	44 657	27 771	54 259	125 304	237 716	448 702	
SE470	Stado obrotowe	zł	9 343	5 702	11 484	19 591	44 922	109 153	
SE475	Zapasy produktów rolniczych	zł	20 483	13 015	26 285	55 769	98 154	177 276	
SE480	Pozostałe aktywa obrotowe	zł	14 831	9 054	16 490	49 945	94 640	162 272	
SE485	Zobowiązania ogółem	zł	11 147	2 101	11 381	61 442	147 053	383 479	
SE490	Zobowiązania długoterminowe	zł	7 504	1 408	7 129	42 798	107 424	267 341	
SE495	Zobowiązania krótkoterminowe	zł	3 643	692	4 252	18 644	39 629	116 139	
SE501	Kapitał własny	zł	375 358	288 549	425 305	855 606	1 388 187	2 247 157	

Tabela 5.2-10 Wskaźniki finansowe według klas wielkości ekonomicznej

Symbol	Zmienna	j.m.	Razem	Bardzo małe	Małe	Średnio-małe	Średnio-duże	Duże	Bardzo duże
				2<€<8	8<€<25	25<€<50	50<€<100	100<€<500	€> 500
SE506	Zmiana wartości kapitału własnego	zł	11 611	3 528	18 579	47 315	117 472	136 927	
SE510	Średnia wartość kapitału gospodarstwa rolnego	zł	227 333	162 742	258 256	576 636	982 234	1 855 808	
SE516	Inwestycje brutto	zł	7 035	1 516	12 642	35 767	62 074	65 187	
SE521	Inwestycje netto	zł	-6 008	-7 782	-2 644	2 892	8 297	-36 176	
SE526	Przepływ pieniężny (1)	zł	31 521	18 790	38 128	107 266	176 651	337 494	
SE530	Przepływ pieniężny (2)	zł	24 652	17 151	27 655	70 329	107 174	239 528	
SE532	Relacja przepływów pieniężnych (2) do aktywów ogółem	krotność	0,06	0,06	0,06	0,08	0,07	0,09	

Literatura

- [1] Commission Decision 78/463/EEC: of 7 April 1978 establishing a Community typology for agricultural holdings.
- [2] Commission Decision 85/377/EEC: of 7 June 1985 establishing a Community typology for agricultural holdings.
- [3] Commission Regulation (EC) 1242/2008: of 8 December 2008 establishing a Community typology for agricultural holdings.
- [4] Commission Regulation (EC) 867/2009: of 21 September 2009 amending and correcting Regulation (EC) No 1242/2008 establishing a Community typology for agricultural holdings.
- [5] Commission Regulation (EC) No 868/2008 of 3 September 2008 on the farm return to be used for determining the incomes of agricultural holdings and analysing the business operation of such holdings.
- [6] Commission Regulation (EC) No 781/2009 of 27 August 2009 amending Regulation (EC) No 868/2008 on farm return to be used for determining the incomes of agricultural holdings and analysing the business operation of such holdings.
- [7] Commission Regulation (EC) No 1291/2009 of 18 December 2009 concerning the selection of returning holdings for the purpose of determining incomes of agricultural holdings.
- [8] FADN. An A to Z of methodology. Office for Official Publications of the European Communities. Luxemburg 1989.
- [9] Goraj L., Osuch D., Sierański W., Ziętek I.: Plan wyboru próby gospodarstw rolnych Polskiego FADN od roku obrachunkowego 2010 wersja z dnia 05-06-2010. IERiGŻ-PIB, Warszawa, 2010.
- [10] Goraj L., Cholewa I., Osuch D.: Opracowanie algorytmów do wyliczenia typologii gospodarstw rolnych. Ekspertyza wykonana na potrzeby GUS, maszynopis IERiGŻ-PIB, Warszawa, 2011.
- [11] Goraj L., Cholewa I., Osuch D., Płonka R.: Analiza skutków zmian we Wspólnotowej Typologii Gospodarstw Rolnych. IERiGŻ-PIB, Warszawa, 2010.
- [12] http://ec.europa.eu/agriculture/rica/index_en.cfm
- [13] http://circa.europa.eu/Public/irc/agri/rica/library?l=/information_documentatio/basic_definitions/variables-finalpdf/_EN_1.0_&a=d
- [14] http://circa.europa.eu/Public/irc/agri/rica/library?l=/information_documentatio/basic_definitions/ricc_1256_2012pdf/_EN_1.0_&a=d
- [15] RI/CC 1256 Rev. 7. Farm Return Data Definitions. EUROPEAN COMMISSION. Brussels February 2012.
- [16] RI/CC 1296. The weighting system for the EU-FADN results. EUROPEAN COMMISSION. Brussels 1999.
- [17] RI/CC 882 Rev. 9.1 Definitions of Variables used in FADN standard results. EUROPEAN COMMISSION. Brussels October 2012.

- [18] RI/CC 1500 Rev. 3 Typology Handbook. EUROPEAN COMMISSION. Brussels October 2009.
- [19] RI/CC 1525 The new typology applied to FADN 2007. EUROPEAN COMMISSION. Brussels March 2009.
- [20] RI/CC 1529 The OGA of the holding in FADN. EUROPEAN COMMISSION. Brussels June 2009.
- [21] Regulation No 79/65/EEC of the Council of 15 June 1965 setting up a network for the collection of accountancy data on the incomes and business operation of agricultural holdings in the European Economic Community.
- [22] Ustawa z dnia 29 listopada 2000 r. o zbieraniu i wykorzystywaniu danych rachunkowych z gospodarstw rolnych (Dz. U. Nr 3 poz. 20 z 2001 r. z późniejszymi zmianami).
- [23] Skarżyńska A., Goraj L., Ziętek I.: Metodologia SGM "2002" dla typologii gospodarstw rolnych w Polsce. IERiGŻ-PIB, Warszawa, 2005.
- [24] Ziętek I.: Współczynniki standardowej nadwyżki bezpośredniej „2004” dla typologii gospodarstw rolnych w Polsce. Raport PW nr 88, IERiGŻ-PIB, Warszawa, 2008.

EGZEMPLARZ BEZPŁATNY

Druk i oprawa: Dział Wydawnictw IERiGŻ-PIB