



P  L S K I
FADN

SYSTEM ZBIERANIA I WYKORZYSTYWANIA
DANYCH RACHUNKOWYCH Z GOSPODARSTW ROLNYCH

Opis realizacji planu wyboru próby gospodarstw rolnych dla Polskiego FADN w 2009 roku

WARSZAWA 2009



Opis realizacji planu wyboru próby gospodarstw rolnych dla Polskiego FADN w 2009 roku

Spis treści

1.	Wstęp	2
2.	Opis populacji gospodarstw rolnych	2
3.	Zastosowane definicje	3
4.	Podział Polski na regiony	4
5.	Populacja generalna gospodarstw rolnych w Polsce, pole obserwacji i próba gospodarstw Polskiego FADN.....	7
6.	Struktura próby gospodarstw rolnych Polskiego FADN	10
7.	Realizacja planu wyboru.....	13

Opracowanie:

Lech Goraj – kier. zespołu

Beata Malanowska

Dariusz Osuch

Witold Sierański

1. Wstęp

W ramach zadań określonych Ustawą z dnia 29 listopada 2000 r. o zbieraniu i wykorzystywaniu danych rachunkowych z gospodarstw rolnych z późniejszymi zmianami, w 2009 r. kontynuowano prace mające na celu tworzenie bazy danych o dochodach reprezentatywnej próby towarowych gospodarstw rolnych.

Wszystkie obliczenia wykorzystane do opracowania planu wyboru wykonano w IERiGŻ-PIB na podstawie danych udostępnionych przez GUS z Powszechnego Spisu Rolnego'2002 oraz wyników badań czerwcowych z użyciem formularza R-CzSR'2005.

2. Opis populacji gospodarstw rolnych ¹

Jednym z działań zmierzających do utworzenia podstawy do ustalenia planu wyboru próby gospodarstw rolnych dla FADN, było uzyskanie niezbędnych danych o gospodarstwach rolnych funkcjonujących na terenie Polski. W tym celu przeprowadzono Powszechny Spis Rolny w dniach 21.05-08.06.2002 wg stanu na dzień 20.05.2002 r. godz. 24.00. Spisem zostały objęte gospodarstwa indywidualne o powierzchni użytków rolnych powyżej 0,1 ha; osoby fizyczne będące właścicielami zwierząt gospodarskich, nie posiadające użytków rolnych lub posiadające użytki rolne o powierzchni mniejszej niż 0,1 ha oraz gospodarstwa rolne będące w użytkowaniu osób prawnych i jednostek organizacyjnych nie mających osobowości prawnej.

Celem PSR 2002 było m.in. zapewnienie podstawowych informacji o gospodarstwach rolnych, dostarczenie niezbędnych danych w celu wywiązania się Polski ze zobowiązań wobec organizacji międzynarodowych oraz budowa (i aktualizacja) operatów losowania prób w badaniach reprezentacyjnych.

Zakres tematyczny był zgodny z zakresem Badań Struktury Gospodarstw Rolnych (ang. Farm Structure Survey (FSS)), co m.in. umożliwiło przeprowadzenie klasyfikacji gospodarstw

¹ Rozdział opracowano na podstawie publikacji: Raport z wyników Powszechnego Spisu Rolnego 2002, GUS, Warszawa 2003.

rolnych zgodnie z prawodawstwem UE w tym zakresie tj. ze Wspólnotową Typologią Gospodarstw Rolnych.

Badanie z użyciem formularza GUS R-CzSR'2005 zostało przeprowadzone w czerwcu 2005 r. na próbie ok. 200 tys. gospodarstw indywidualnych i we wszystkich gospodarstwach rolnych osób prawnych i jednostek organizacyjnych nie mających osobowości prawnej.

3. Zastosowane definicje

Za **gospodarstwo rolne** uważa się grunty rolne wraz z gruntami leśnymi, budynkami lub ich częściami, urządzeniami i inwentarzem, jeżeli stanowią lub mogą stanowić zorganizowaną całość gospodarczą oraz prawami i obowiązkami związanymi z prowadzeniem gospodarstwa rolnego.

Za **gospodarstwo indywidualne** uważa się gospodarstwo rolne o powierzchni użytków rolnych od 0,10 ha, będące własnością lub znajdujące się w użytkowaniu osoby fizycznej lub grupy osób.

Za **właściciela zwierząt gospodarskich** uważa się osobę nie posiadającą użytków rolnych lub posiadającą użytki o powierzchni mniejszej niż 0,10 ha, która ma co najmniej: 1 sztukę bydła lub (i) 5 sztuk trzody chlewnej albo 1 lochę lub (i) 3 sztuki owiec bądź kóz lub (i) 1 konia lub (i) 30 sztuk drobiu lub (i) 5 sztuk samic zwierząt futerkowych (w tym królików) lub (i) 1 pień pszczeleli.

4. Podział Polski na regiony

W ramach projektu Phare 2000 Nr PL0006.09.06 „Przygotowanie i wdrożenie wybranych mechanizmów Wspólnej Polityki Rolnej (CAP) – Pomoc techniczna (FADN)” wyodrębniono w Polsce cztery regiony SGM dla potrzeb przeprowadzania Wspólnotowej Typologii Gospodarstw Rolnych funkcjonujących w Polsce.

Pamiętając, że nadwyżka bezpośrednia stanowi metodyczną podstawę określania standardowej nadwyżki bezpośredniej, w skład kryteriów wydzielenia regionów rolniczych weszły czynniki wyznaczające efekty produkcyjne gospodarstw rolnych. Innym założeniem obowiązującym w wyznaczaniu makroregionów SGM było zachowanie zwartości granic regionów. Ponadto na podstawie zalecenia przekazanego w trakcie warsztatów FADN w Brukseli w maju 2000 r. przyjęto zasadę wyznaczania granic makroregionów SGM z zachowaniem, zwartości geograficznej regionów wyznaczanym co najmniej na poziomie NUTS 3 (The Nomenclature of Territorial Units for Statistics).

W tym czasie w Polsce obowiązywał podział na jednostki terytorialne porównywalne do stosowanych w Unii Europejskiej. Kierując się zaleceniem Komisji, w przypadku Polski minimalnym poziomem do wyznaczenia granic regionu SGM jest podregion (grupa powiatów) NTS 3 (Nomenklatura Jednostek Terytorialnych do Celów Statystycznych). Jednak mając na uwadze dostępność danych statystycznych, zdecydowano o wyznaczaniu granic regionów SGM według granic jednostek NTS 2, którymi w przypadku Polski były województwa.

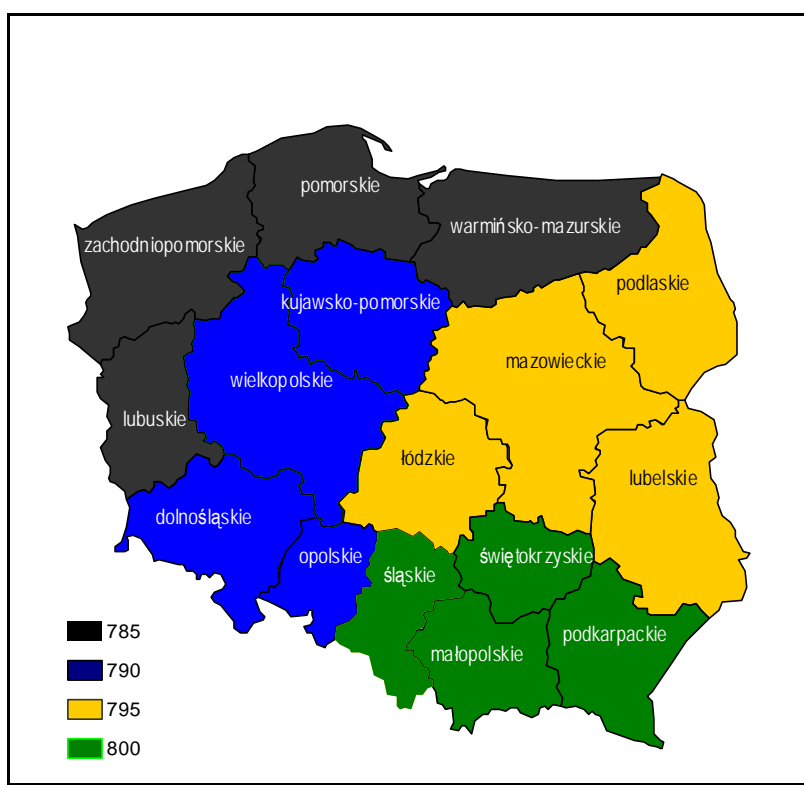
Dla wyłonienia jednorodnych makroregionów rolniczych dla potrzeb określenia parametrów SGM „2000” posłużono się 7 parametrami statystycznymi opisującymi czynniki wyznaczające efekty produkcyjne gospodarstw rolnych, a mianowicie:

1. Powierzchnia użytków rolnych w średnim indywidualnym gospodarstwie rolnym w 1996 r. (obecna nazwa gospodarstwo indywidualne o powierzchni użytków rolnych powyżej 1 ha).
2. Procentowy udział trwałych użytków zielonych w użytkach rolnych ogółem w 2001 r.
3. Liczba krów dojnych w średnim indywidualnym gospodarstwie rolnym (średnio z lat 1999-2001).
4. Liczba trzody ogółem w średnim indywidualnym gospodarstwie rolnym (średnio z lat 1999-2001).

5. Plon zbóż w całym rolnictwie (średnio z lat 1999-2001).
6. Roczna produkcja mleka od 1 krowy (średnio z lat 1999-2001).
7. Zużycie NPK w kg na 1 ha użytków rolnych ogółem w 2001 r.

Na podstawie przeprowadzonej analizy odchyień wymienionych parametrów przy wstępnie przyjętym założeniu o maksymalnej liczbie regionów stwierdzono, że linie podziału dla wyznaczenia 4 regionów przebiegają wzdłuż linii wyznaczających granice rejonów NTS 2, czyli województw i każdy z regionów obejmuje po 4 rejony NTS 2 (po 4 województwa).

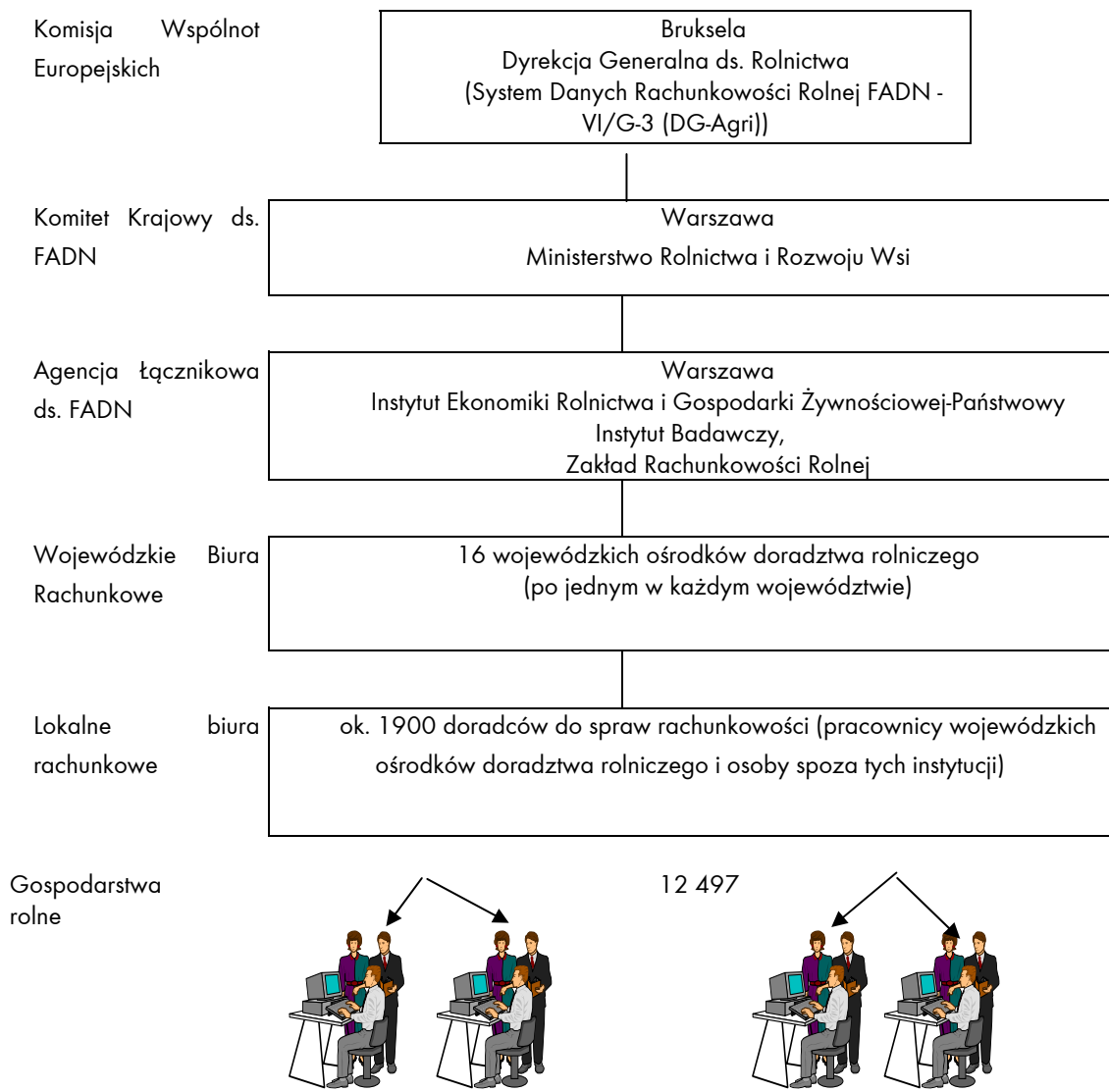
Schemat 1. Podział Polski na regiony FADN



Informacja o podziale terytorium Polski na cztery regiony rolnicze FADN zawarta jest w aneksie do Traktatu o przystąpieniu Rzeczypospolitej Polskiej do Unii Europejskiej, podpisanego 16 kwietnia 2004 roku w Atenach, a także w Rozporządzeniu Komisji UE nr 730/2004 z 19 kwietnia 2004r. ² zmieniającym rozporządzenie nr 1859/82, w którym oprócz nazw regionów zastosowano systemowe oznaczenie numeryczne regionów.

² Commission Regulation No 730/2004 of 19 April 2004 adapting Regulation No 1859/82 concerning the selection of returning holdings for the purpose of determining incomes of agricultural holdings by reason of the accession of the Czech Republic, Estonia, Cyprus, Latvia, Lithuania, Hungary, Malta, Poland, Slovenia and Slovakia to the European Union.

Schemat 2. Struktura organizacyjna systemu zbierania i wykorzystywania danych rachunkowych z gospodarstw rolnych w Polsce w 2009 r.



W trakcie realizacji zadań w ramach Polskiego FADN systematycznie zmniejsza się liczba współpracujących doradców. W 2006 roku nastąpiło zmniejszenie liczby doradców do spraw rachunkowości o około 370 osób. Zmiana ta spowodowała zwiększenie liczby księzek na 1 osobę oraz usprawniła proces szkolenia i poprawiła jakość zbieranych danych z gospodarstw. Liczba doradców uczestniczących w Polskim FADN w 2008 r. uległa dalszemu obniżeniu o 40 osób, a w 2009 o kolejne 31 osób.

1236 gospodarstw rolnych spośród uczestniczących w Polskim FADN w 2008 r. nie kontynuuje współpracy w 2009 r. Dla uzupełnienia próby włączono 1300 nowych gospodarstw. W celu uzupełnienia próby, zgodnie z przekazaną strukturą planu wyboru, doradcy sklasyfikowali około 4 tys. gospodarstw indywidualnych. Klasyfikacja gospodarstwa

rolnego była przeprowadzana z użyciem opracowanych w Zakładzie Rachunkowości Rolnej³ narzędzi w postaci kwestionariusza inwentaryzacyjnego (dla ustalenia powierzchni upraw i stanu zwierząt) i oprogramowania „GosRol”.

5. Populacja generalna gospodarstw rolnych w Polsce, pole obserwacji i próba gospodarstw Polskiego FADN

Zgodnie z Uchwałą nr 2/2006 Krajowego Komitetu do Spraw Systemu Zbierania i Wykorzystywania danych Rachunkowych z Gospodarstw Rolnych z dnia 30 października 2006 r. został zatwierdzony do realizacji w roku 2008 nowy plan wyboru gospodarstw rolnych Polskiego FADN zmieniający plan wyboru obowiązujący od 2004 roku. Wówczas gospodarstwa rolne funkcjonujące w Polsce sklasyfikowano według Wspólnotowej Typologii Gospodarstw Rolnych (Decyzja Komisji 85/377/EWG z dnia 7 czerwca 1985 r. ustanawiającej typologię gospodarstw rolnych na terenie Wspólnoty).

Podstawą przeprowadzenia nowej klasyfikacji gospodarstw rolnych funkcjonujących na terytorium Polski były:

1. Cztery regiony FADN,
2. Cztery zestawy parametrów SGM „2002” (dla każdego regionu SGM),
3. Zaktualizowane dane Powszechnego Spisu Rolnego '2002 na podstawie wyników FSS 2005.

Postępując zgodnie z wytycznymi Decyzji Komisji Europejskiej w sprawie klasyfikacji gospodarstw rolnych, sklasyfikowano 2.000.199 gospodarstw rolnych. Ta populacja wytworzyła ok. 37,3 mld zł wartości SGM.

Na podstawie struktury tworzenia tej wartości SGM w Polsce, wyznaczono próg wielkości minimalnej gospodarstwa rolnego w polu obserwacji na poziomie 2 Europejskich Jednostek Wielkości (ESU).

Pole obserwacji Polskiego FADN ustalone według wielkości minimalnej 2 ESU, objęło 753 253 gospodarstwa rolne, tworzące 89,6 % wartości SGM, wytwarzanej przez wszystkie sklasyfikowane gospodarstwa rolne w Polsce.

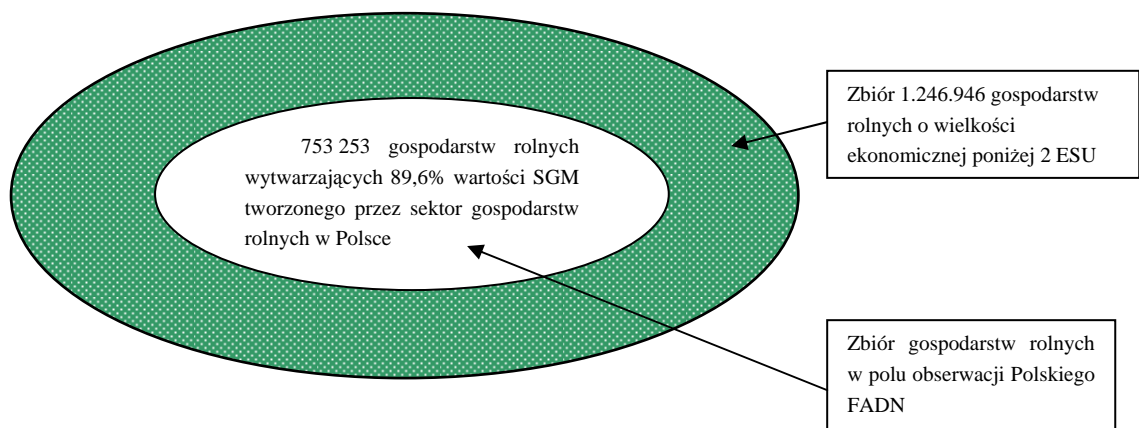
³ Kwestionariusz i oprogramowanie wykonał zespół pod kierunkiem dr Dariusza Osucha.

Posługując się odpowiednimi narzędziami statystycznymi, wyznaczono reprezentatywną próbę gospodarstw rolnych dla pola obserwacji Polskiego FADN. Upřednio pole obserwacji zostało podzielone na warstwy według trzech kryteriów:

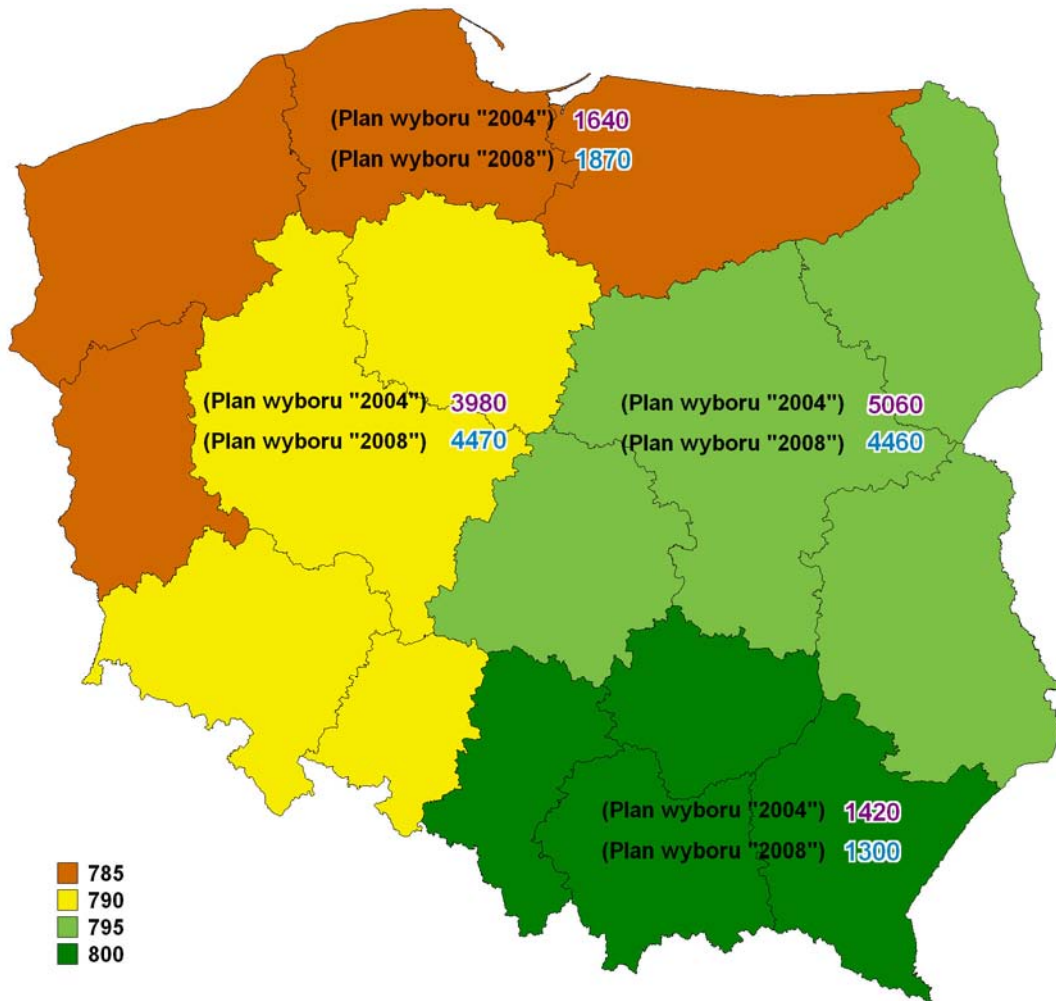
- o lokalizacji regionalnej,
- o wielkości ekonomicznej,
- o typu rolniczego.

Ustalona liczebność próby Polskiego FADN obejmuje 12 100 gospodarstw rolnych. To oznacza, że jedno gospodarstwo uczestniczące w systemie Polski FADN reprezentuje średnio prawie 62 gospodarstwa znajdujące się w polu obserwacji.

Schemat 3. Pole obserwacji Polskiego FADN



Schemat 4. Rozkład próby gospodarstw rolnych do prowadzenia rachunkowości w ramach Polskiego FADN wg 4 regionów



Źródło: Rozporządzenia Komisji: nr 730/2004 z dnia 19 kwietnia 2004 (dotyczy Planu wyboru 2004); nr 1470/2007 z 13 grudnia 2007 zmieniające rozporządzenie (EWG) nr 1859/82 dotyczące wyboru gospodarstw przekazujących dane do celów określania dochodów gospodarstw rolnych (dotyczy Planu wyboru 2008).

6. Struktura próby gospodarstw rolnych Polskiego FADN

W pięciu kolejnych tabelach przedstawiono strukturę próby⁴ w poszczególnych regionach FADN i sumaryczną dla Polski.

Tabela 1. Liczebność i struktura próby gospodarstw rolnych w regionie 785

		ESU							Razem
		2 < 6	6 < 16	16 < 40	40 < 100	100 < 250	> 250		
ES		2 - 3	4 - 6	7	8	9	10	2 - 10	
GTF	1	13, 14	48	40	122	110	132	5	457
	2	20	5	8	20	15	9	1	58
	3	31, 32, 33, 34	5	6	6	29	0	0	46
	4	41, 42, 43, 44	17	70	159	51	21	2	334
	5	50	7	19	91	72	35	15	239
	6	60	30	26	30	10	10	1	107
	7	71, 72	34	81	94	52	0	4	265
	8	81, 82	65	73	115	51	57	3	364
RAZEM		225	323	637	390	264	31	1870	

Tabela 2. Liczebność i struktura próby gospodarstw rolnych w regionie 790

		ESU							Razem
		2 < 6	6 < 16	16 < 40	40 < 100	100 < 250	> 250		
ES		2 - 3	4 - 6	7	8	9	10	2 - 10	
GTF	1	13, 14	104	73	199	174	190	11	751
	2	20	17	22	69	45	23	1	177
	3	31, 32, 33, 34	12	7	13	20	9	0	61
	4	41, 42, 43, 44	29	49	158	60	22	1	319
	5	50	40	98	464	266	111	37	1016
	6	60	58	58	78	23	14	2	233
	7	71, 72	97	256	565	91	27	7	1043
	8	81, 82	138	173	351	114	79	15	870
RAZEM		495	736	1897	793	475	74	4470	

⁴ Szczegółowe informacje na temat pola obserwacji i próby gospodarstw zawarte są w opracowaniu: Plan wyboru próby gospodarstw rolnych Polskiego FADN (od roku obrachunkowego 2007). IERiGŻ. Warszawa, październik 2006.

Tabela 3. Liczebność i struktura próby gospodarstw rolnych w regionie 795

		ESU						Razem	
		2 < 6	6 < 16	16 < 40	40 < 100	100 < 250	>250		
ES		2 - 3	4 - 6	7	8	9	10	2 - 10	
GTF	1	13, 14	118	48	61	32	30	2	291
	2	20	16	33	146	105	34	2	336
	3	31, 32, 33, 34	64	80	66	41	12	0	263
	4	41, 42, 43, 44	142	249	407	121	15	1	935
	5	50	35	59	188	133	74	4	493
	6	60	201	95	45	11	4	4	360
	7	71, 72	359	391	230	52	0	1	1133
	8	81, 82	407	191	108	27	15	1	749
RAZEM		1342	1146	1251	522	184	15	4460	

Tabela 4. Liczebność i struktura próby gospodarstw rolnych w regionie 800

		ESU						Razem	
		2 < 6	6 < 16	16 < 40	40 < 100	100 < 250	>250		
ES		2 - 3	4 - 6	7	8	9	10	2 - 10	
GTF	1	13, 14	70	24	39	27	12	1	173
	2	20	17	25	46	29	17	1	135
	3	31, 32, 33, 34	22	12	9	8	4	0	55
	4	41, 42, 43, 44	57	24	19	10	2	1	113
	5	50	17	20	49	25	21	0	132
	6	60	131	29	10	10	0	0	180
	7	71, 72	116	37	33	11	0	0	197
	8	81, 82	204	46	33	25	6	1	315
RAZEM		634	217	238	145	62	4	1300	

Tabela 5. Liczebność i struktura próby gospodarstw rolnych razem w Polsce

		ESU						Razem	
		2 < 6	6 < 16	16 < 40	40 < 100	100 < 250	>250		
ES		2 - 3	4 - 6	7	8	9	10	2 - 10	
GTF	1	13, 14	340	185	421	343	364	19	1672
	2	20	55	88	281	194	83	5	706
	3	31, 32, 33, 34	103	105	94	98	25	0	425
	4	41, 42, 43, 44	259	392	743	242	60	5	1701
	5	50	99	196	792	496	241	56	1880
	6	60	420	208	163	54	28	7	880
	7	71, 72	606	765	922	206	27	12	2538
	8	81, 82	814	483	607	217	157	20	2298
RAZEM		2696	2422	4023	1850	985	124	12100	

7. Realizacja planu wyboru

Ocenę realizacji planu wyboru przeprowadzono na podstawie danych uzyskanych z wszystkich biur rachunkowych, w tym z biura nr 17, do którego zaliczeni są pracownicy Zakładu Rachunkowości Rolnej IERiGŻ-PIB, zbierający dane rachunkowe w ramach dodatkowych obowiązków zawodowych.

Ocenę wykonano na podstawie danych obejmujących wyłącznie gospodarstwa indywidualne prowadzące rachunkowość od początku 2009 r.

Tabela 1. Realizacja planu wyboru wg typów rolniczych w 2009 r.

Polska

Typ rolniczy	Plan wyboru	Realizacja planu	Odchylenie szt.	Odchylenie %	Wskaźnik realizacji planu wyboru
1	1672	1762	90	5,4	OK
2	706	523	-183	-25,9	<
3	425	433	8	1,9	OK
4	1701	1831	130	7,6	OK
5	1880	1908	28	1,5	OK
6	880	822	-58	-6,6	OK
7	2538	2782	244	9,6	OK
8	2298	2436	138	6,0	OK
Razem	12 100	12 497	397	3,3	OK

Wg danych dotyczących gospodarstw indywidualnych (bez gospodarstw posiadających osobowość prawną).

Tabela 2. Realizacja planu wyboru wg wielkości ekonomicznej w 2009 r.

Polska

Klasa wielkości ekonomicznej ESU	2 - 6	6 - 16	16 - 40	40 - 100	100 - 250	>250	Razem
Plan wyboru	2696	2422	4023	1850	985	124	12 100
Realizacja planu	2958	4819	3378	1185	124	33	12 497
Odchylenie liczba	262	2397	-645	-665	-861	-91	397
Odchylenie %	9,7	99,0	-16,0	-35,9	-87,4	-73,4	3,3
Wskaźnik realizacji planu wyboru	OK	>	OK	<	<	<	OK

Wg danych dotyczących gospodarstw indywidualnych (bez gospodarstw posiadających osobowość prawną).

Tabela 3. Realizacja planu wyboru wg typów rolniczych w 2009 r.
Region Pomorze i Mazury (785)

Typ rolniczy	Plan wyboru	Realizacja planu	Odchylenie szt.	Odchylenie %	Wskaźnik realizacji planu wyboru
1	457	436	-21	-4,6	OK
2	58	44	-14	-24,1	<
3	46	21	-25	-54,3	<
4	334	350	16	4,8	OK
5	239	263	24	10,0	OK
6	107	113	6	5,6	OK
7	265	327	62	23,4	>
8	364	376	12	3,3	OK
Razem	1 870	1 930	60	3,2	OK

Tabela 4. Realizacja planu wyboru wg wielkości ekonomicznej w 2009 r.
Region Pomorze i Mazury (785)

Klasa wielkości ekonomicznej ESU	2 - 6	6 - 16	16 - 40	40 - 100	100 - 250	>250	Razem
Plan wyboru	225	323	637	390	264	31	1 870
Realizacja planu	416	806	532	139	24	13	1 930
Odchylenie liczba	191	483	-105	-251	-240	-18	60
Odchylenie %	84,9	149,5	-16,5	-64,4	-90,9	-58,1	3,2
Wskaźnik realizacji planu wyboru	>	>	OK	<	<	<	OK

Tabela 5. Realizacja planu wyboru wg typów rolniczych w 2009 r.
Region Wielkopolska i Śląsk (790)

Typ rolniczy	Plan wyboru	Realizacja planu	Odchylenie szt.	Odchylenie %	Wskaźnik realizacji planu wyboru
1	751	778	27	3,6	OK
2	177	160	-17	-9,6	OK
3	61	56	-5	-8,2	OK
4	319	284	-35	-11,0	OK
5	1016	1041	25	2,5	OK
6	233	225	-8	-3,4	OK
7	1043	1038	-5	-0,5	OK
8	870	956	86	9,9	OK
Razem	4 470	4 538	68	1,5	OK

Tabela 6. Realizacja planu wyboru wg wielkości ekonomicznej w 2009 r.
Region Wielkopolska i Śląsk (790)

Klasa wielkości ekonomicznej ESU	2 - 6	6 - 16	16 - 40	40 - 100	100 - 250	>250	Razem
Plan wyboru	495	736	1897	793	475	74	4 470
Realizacja planu	501	1513	1759	687	64	14	4 538
Odchylenie liczba	6	777	-138	-106	-411	-60	68
Odchylenie %	1,2	105,6	-7,3	-13,4	-86,5	-81,1	1,5
Wskaźnik realizacji planu wyboru	OK	>	OK	OK	<	<	OK

Tabela 7. Realizacja planu wyboru wg typów rolniczych w 2009 r.
Region Mazowsze i Podlasie (795)

Typ rolniczy	Plan wyboru	Realizacja planu	Odchylenie szt.	Odchylenie %	Wskaźnik realizacji planu wyboru
1	291	345	54	18,6	OK
2	336	208	-128	-38,1	<
3	263	268	5	1,9	OK
4	935	1034	99	10,6	OK
5	493	457	-36	-7,3	OK
6	360	335	-25	-6,9	OK
7	1033	1136	103	10,0	OK
8	749	826	77	10,3	OK
Razem	4 460	4 609	149	3,3	OK

Tabela 8. Realizacja planu wyboru wg wielkości ekonomicznej w 2009 r.
Region Mazowsze i Podlasie (795)

Klasa wielkości ekonomicznej ESU	2 - 6	6 - 16	16 - 40	40 - 100	100 - 250	>250	Razem
Plan wyboru	1342	1146	1251	522	184	15	4 460
Realizacja planu	1386	2019	878	297	25	4	4 609
Odchylenie liczba	44	873	-373	-225	-159	-11	149
Odchylenie %	3,3	76,2	-29,8	-43,1	-86,4	-73,3	3,3
Wskaźnik realizacji planu wyboru	OK	>	>	<	<	<	OK

Tabela 9. Realizacja planu wyboru wg typów rolniczych w 2009 r.
Region Małopolska i Pogórze (800)

Typ rolniczy	Plan wyboru	Realizacja planu	Odchylenie szt.	Odchylenie %	Wskaźnik realizacji planu wyboru
1	173	203	30	17,3	OK
2	135	111	-24	-17,8	OK
3	55	88	33	60,0	>
4	113	163	50	44,2	>
5	132	147	15	11,4	OK
6	180	149	-31	-17,2	OK
7	197	281	84	42,6	>
8	315	278	-37	-11,7	OK
Razem	1 300	1 420	120	9,2	OK

Tabela 10. Realizacja planu wyboru wg wielkości ekonomicznej w 2009 r.
Region Małopolska i Pogórze (800)

Klasa wielkości ekonomicznej ESU	2 - 6	6 - 16	16 - 40	40 - 100	100 - 250	>250	Razem
Plan wyboru	634	217	238	145	62	4	1300
Realizacja planu	655	481	209	62	11	2	1420
Odchylenie liczba	21	264	-29	-83	-51	-2	120
Odchylenie %	3,3	121,7	-12,0	-57,0	-82,0	-50,0	9,2
Wskaźnik realizacji planu wyboru	OK	>	OK	<	<	<	OK

W zaprezentowanych powyżej tabelach zamieszczono parametry obrazujące odchylenia realizowanej próby od planu wyboru (w liczbach bezwzględnych i w procentach), według typów rolniczych i klas wielkości ekonomicznej w poszczególnych regionach FADN. Dla umożliwienia szybkiej oceny realizacji planu wyboru gospodarstw zamieszczono wskaźniki realizacji planu wyboru na odpowiednio pokolorowanych polach. Kolor żółty wskazuje przekroczenie powyżej 20%. Kolor czerwony wskazuje niedobór powyżej 20%. Kolor jasnozielony oznacza grupę gdzie odchylenia od planu zawierają się w granicach (+ -)10%-20%. Ta grupa znajduje się w stanie wymagającym monitorowania. Kolor ciemnozielony oznacza grupę gdzie odchylenia od planu zawierają się w granicach (+ -) 0%-10%, co uznawane jest za stan optymalny.

Z zaprezentowanej analizy odchyień struktury pozyskanych gospodarstw indywidualnych od całego planu wyboru próby gospodarstw rolnych Polskiego FADN,

opracowanego i zatwierdzonego w 2006 r. przez Komitet Krajowy ds. Polskiego FADN wynika, że w realizacji planu doboru dla całego kraju w 2009 roku został uzyskany wynik:

- zadowalający pod względem wszystkich typów rolniczych, z wyjątkiem typu 2, gdzie nastąpił 25,9% niedobór w stosunku do planu wyboru,

- lepszy niż w ubiegłym roku pod względem klas wielkości ekonomicznej. W klasach 2-6 i 16-40 wynik jest zadowalający, w klasie 6-16 nadal utrzymuje się znaczna nadwyżka gospodarstw, którą można zniwelować wyłączeniem z badań części gospodarstw. Zasadniczy problem istnieje z pozyskaniem gospodarstw w klasach wielkości ekonomicznej ponad 40 ESU (szczególnie ponad 100 ESU). Klasy te zostaną częściowo uzupełnione o gospodarstwa posiadające osobowość prawną, co w jakimś stopniu poprawi strukturę planu doboru, lecz nie rozwiąże w pełni problemu.

Oceniając realizację próby gospodarstw rolnych dla Polskiego FADN w 2009 r. według regionów FADN na podstawie analizy odchyleń należy uznać, że został uzyskany wynik próby:

- według typów rolniczych:

- w regionie 785 zadowalający lecz wymagający poprawy wśród typów 2, 3 i 7,
- w regionie 790 zadowalający,
- w regionie 795 wymagający poprawy wśród typu 2 i monitorowania typu 1,
- w regionie 800 wymagający poprawy wśród typów 3, 4 i 7 oraz monitorowania typów 1, 2 i 6.

- według klas wielkości ekonomicznej podobnie jak dla całej zbiorowości nie uzyskano zadowalającego rezultatu realizacji próby. Występujące nadwyżki gospodarstw w klasach 2 – 16 ESU można częściowo zniwelować ogólną nadwyżką gospodarstw w próbie, natomiast niedobory w wyższych klasach wielkości ekonomicznej ESU częściowo uzupełnić gospodarstwami z osobowością prawną, lecz to nie rozwiąże w pełni problemu.

Wykazana w analizie struktura odchyleń wskazuje na poprawę sytuacji powstałej na skutek przyjęcia do realizacji nowego planu wyboru gospodarstw według typów rolniczych i według klas wielkości ekonomicznej.

Należy dążyć do poprawy sytuacji doboru gospodarstw rolnych wg wielkości ekonomicznej we wszystkich regionach, natomiast pod względem typów rolniczych w regionie Pomorze i Mazury (785) oraz Małopolska i Pogórze (800). Aktualna struktura realizacji doboru gospodarstw rolnych może być skorygowana w następnym roku. Jest to możliwe po uzyskaniu informacji na temat struktury gospodarstw rolnych wyliczonej na podstawie danych z poprzedniego roku.

Zgodnie z Rozporządzeniem Komisji Europejskiej⁵ zadawający stopień realizacji planu wyboru na szczeblu regionu występuje w sytuacji, gdy wielkość zbioru nie jest mniejsza od 80% oczekiwanej liczby gospodarstw w regionie, wykazanej w Rozporządzeniu Komisji nr 730/2004 z 19 kwietnia 2004 r.

Tabela 11. Przykład parametryczno-graficznej oceny realizacji planu wyboru gospodarstw rolnych FADN wykonywanej przez Komisję Europejską

Type of farm	Number to be selected	Number selected	Difference	%	Completeness indicator
1	330	416	86	26,061	>
2	178	165	-13	-7,303	OK
3	160	175	15	9,375	OK
4	70	77	7	10	OK
5	448	410	-38	-8,482	OK
6	597	682	85	14,238	OK
8	161	184	23	14,286	OK

W przypadku odchyłań przekraczających tę granicę, przewidziane jest działanie restrykcyjne wobec Agencji Łącznikowej, polegające na obniżeniu opłaty za każde sprawozdanie z gospodarstwa rolnego FADN, pochodzące z tego regionu. W latach 2005 i 2006 opłata za każde gospodarstwo była obniżana o 10%, a od 2007 r. o 20%. Zaszła zatem potrzeba podejmowania działań zapewniających utrzymywanie odchyłań od planu (niedoborów) w dopuszczalnych granicach. Jednym z praktycznych sposobów zapobieżenia tego rodzaju restrykcjom jest posiadanie bardziej licznej bazy gospodarstw rolnych uczestniczących w Polskim FADN w każdym z czterech regionów FADN, od określonej w Rozporządzeniu nr 730/2004. Zgodnie z opinią wyrażoną podczas posiedzenia Komitetu Krajowego w 2007 r. Agencja Łącznikowa Polskiego FADN rozpoczęła takie działania poczynając od roku obrachunkowego 2008.

⁵ Commission Regulation (EC) No 2204/2004 of 21 December 2004 amending Regulation (EEC) No 1915/83 on certain detailed implementing rules concerning the keeping of accounts for the purpose of determining the incomes of agricultural holdings.



**Instytut Ekonomiki Rolnictwa i Gospodarki Żywnościowej
- Państwowy Instytut Badawczy
Zakład Rachunkowości Rolnej
ul. Świętokrzyska 20, 00-002 Warszawa
tel.: (+48 22) 505 44 44, tel/faks: (+48 22) 826 93 22**

www.fadn.pl, e-mail: portal@fadn.pl