



P  L S K I  
**FADN**

SYSTEM ZBIERANIA I WYKORZYSTYWANIA  
DANYCH RACHUNKOWYCH Z GOSPODARSTW ROLNYCH

# Opis realizacji próby gospodarstw rolnych dla Polskiego FADN w 2007 roku

## **OPRACOWANIE:**

**dr inż. Lech Goraj (kierownik zespołu)**

**dr inż. Dariusz Osuch**

**Witold Sierański**

**Warszawa 2007**

## Spis treści

1.	Wstęp .....	2
2.	Opis populacji gospodarstw rolnych .....	2
3.	Zastosowane definicje .....	2
4.	Podział Polski na regiony SGM .....	3
5.	Populacja generalna gospodarstw rolnych w Polsce, pole obserwacji i próba gospodarstw Polskiego FADN .....	6
6.	Struktura próby gospodarstw rolnych Polskiego FADN .....	8
7.	Realizacja planu wyboru. ....	11

## 1. Wstęp

W ramach zadań określonych Ustawą z dnia 29 listopada 2000 r. o zbieraniu i wykorzystywaniu danych rachunkowych z gospodarstw rolnych (znanego pod skrótem Polski FADN), w 2007 r. kontynuowano prace mające na celu tworzenie bazy danych o dochodach reprezentatywnej próby towarowych gospodarstw rolnych.

## 2. Opis populacji gospodarstw rolnych <sup>1</sup>

Jednym z działań zmierzających do utworzenia podstawy do ustalenia planu wyboru próby gospodarstw rolnych dla FADN, było uzyskanie niezbędnych danych o gospodarstwach rolnych funkcjonujących na terenie Polski. W tym celu przeprowadzono Powszechny Spis Rolny w dniach 21.05-08.06.2002 wg stanu na dzień 20.05.2002 r. godz. 24.00. Spisem zostały objęte: indywidualne gospodarstwa rolne o powierzchni użytków rolnych powyżej 0,1 ha; osoby fizyczne będące właścicielami zwierząt gospodarskich, nie posiadające użytków rolnych lub posiadające użytki rolne o powierzchni mniejszej niż 0,1 ha oraz gospodarstwa rolne będące w użytkowaniu osób prawnych i jednostek organizacyjnych nie mających osobowości prawnej.

Celem PSR 2002 było m.in. zapewnienie podstawowych informacji o gospodarstwach rolnych, dostarczenie niezbędnych danych w celu wywiązania się Polski ze zobowiązań wobec organizacji międzynarodowych oraz budowa (i aktualizacja) operatów losowania prób w badaniach reprezentacyjnych.

Zakres tematyczny w zasadzie był zgodny z zakresem Badań Struktury Gospodarstw Rolnych (ang. Farm Structure Survey (FSS)), co m.in. umożliwiło przeprowadzenie klasyfikacji gospodarstw rolnych zgodnie z prawodawstwem UE w tym zakresie tj. Wspólnotową Typologią Gospodarstw Rolnych.

## 3. Zastosowane definicje

Za **gospodarstwo rolne** uważa się grunty rolne wraz z gruntami leśnymi, budynkami lub ich częściami, urządzeniami i inwentarzem, jeżeli stanowią lub mogą stanowić zorganizowaną całość gospodarczą oraz prawami i obowiązkami związanymi z prowadzeniem gospodarstwa rolnego.

Za **gospodarstwo indywidualne** uważa się gospodarstwo rolne o powierzchni użytków rolnych od 0,1 ha, będące własnością lub znajdujące się w użytkowaniu osoby fizycznej lub grupy osób.

Za **właściciela zwierząt gospodarskich** uważa się osobę nie posiadającą użytków rolnych lub posiadającą użytki o powierzchni mniejszej niż 0,10 ha, która ma co najmniej: 1 sztukę bydła lub (i) 5 sztuk trzody chlewnej albo 1 lochę lub (i) 3 sztuki owiec bądź kóz lub (i) 1 konia lub (i) 30 sztuk drobiu lub (i) 5 sztuk samic zwierząt futerkowych (w tym królików) lub (i) 1 pień pszczeli.

---

<sup>1</sup> Rozdział opracowano na podstawie publikacji: Raport z wyników Powszechnego Spisu Rolnego 2002, GUS, Warszawa 2003.

#### 4. Podział Polski na regiony SGM

W ramach projektu Phare 2000 Nr PL0006.09.06 „Przygotowanie i wdrożenie wybranych mechanizmów Wspólnej Polityki Rolnej (CAP) – Pomoc techniczna (FADN)” wyodrębniono w Polsce regiony SGM dla potrzeb przeprowadzania Wspólnotowej Typologii Gospodarstw Rolnych funkcjonujących w Polsce.

Pamiętając, że nadwyżka bezpośrednia stanowi metodyczną podstawę określania standardowej nadwyżki bezpośredniej, w skład kryteriów wydzielenia regionów rolniczych weszły czynniki wyznaczające efekty produkcyjne gospodarstw rolnych. Innym założeniem obowiązującym w wyznaczaniu makroregionów SGM było zachowanie zwartości granic regionów. Ponadto na podstawie zalecenia przekazanego w trakcie warsztatów FADN w Brukseli w maju 2000 r. przyjęto zasadę wyznaczania granic makroregionów SGM z zachowaniem, zwartości geograficznej regionów wyznaczanym co najmniej na poziomie NUTS 3.

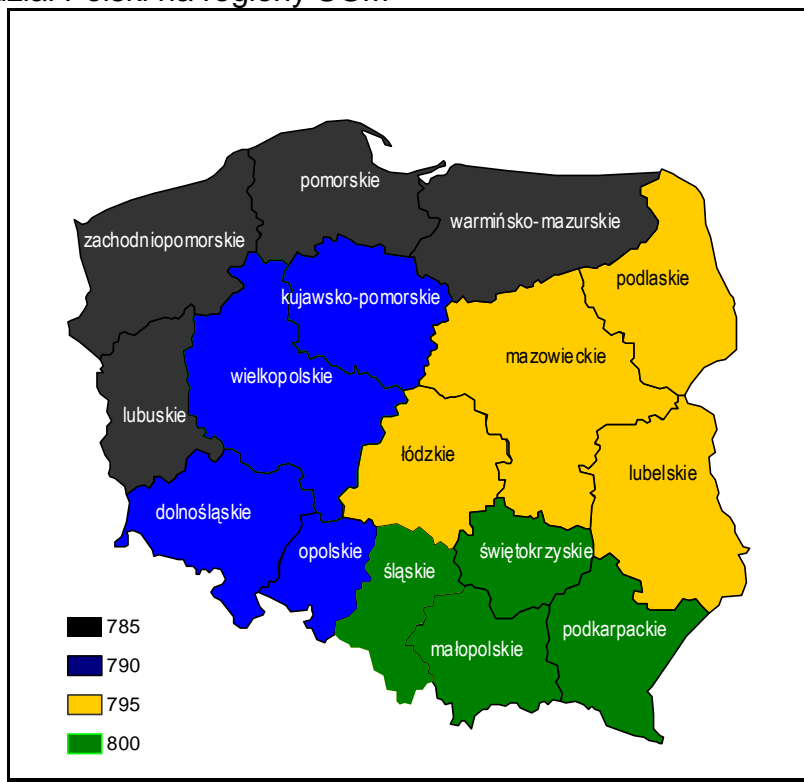
W tym czasie w Polsce obowiązywał podział na jednostki terytorialne porównywalne do stosowanych w Unii Europejskiej. Kierując się zaleceniem Komisji, w przypadku Polski minimalnym poziomem do wyznaczenia granic regionu SGM jest związek powiatów (NTS 3). Jednak mając na uwadze dostępność danych statystycznych, zdecydowano o wyznaczaniu granic regionów SGM według granic jednostek NTS 2, którymi w przypadku Polski są województwa.

Dla wyłonienia jednorodnych makroregionów rolniczych dla potrzeb określenia parametrów SGM „2000” posłużono się 7 parametrami statystycznymi opisującymi czynniki wyznaczające efekty produkcyjne gospodarstw rolnych, a mianowicie:

1. Powierzchnia użytków rolnych w średnim indywidualnym gospodarstwie rolnym w 1996 r.
2. Procentowy udział trwałych użytków zielonych w użytkach rolnych ogółem w 2001 r.
3. Liczba krów dojnych w średnim indywidualnym gospodarstwie rolnym (średnio z lat 1999-2001).
4. Liczba trzody ogółem w średnim indywidualnym gospodarstwie rolnym (średnio z lat 1999-2001).
5. Plon zbóż w całym rolnictwie (średnio z lat 1999-2001).
6. Roczna produkcja mleka od 1 krowy (średnio z lat 1999-2001).
7. Zużycie NPK w kg na 1 ha użytków rolnych ogółem w 2001 r.

Na podstawie przeprowadzonej analizy odchyleń wymienionych parametrów przy wstępnie przyjętym założeniu o maksymalnej liczbie regionów stwierdzono, że linie podziału dla wyznaczenia 4 regionów przebiegają wzdłuż linii wyznaczających granice rejonów NTS 2 czyli województw i każdy z regionów obejmuje po 4 rejony NTS 2 (po 4 województwa).

Schemat 1. Podział Polski na regiony SGM

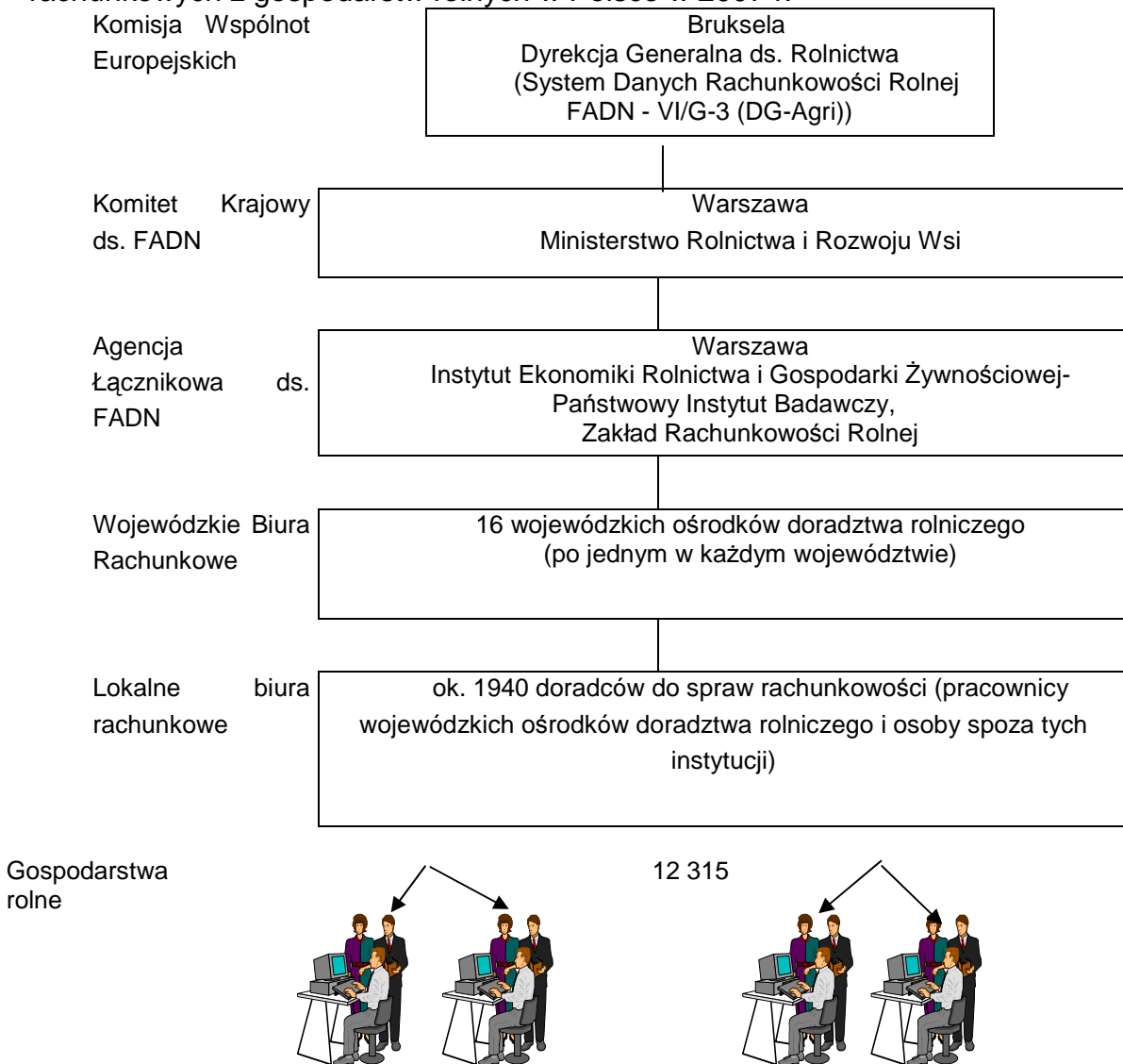


Informacja o podziale terytorium Polski na cztery regiony rolnicze (SGM) zawarta jest w aneksie do Traktatu o przystąpieniu Rzeczypospolitej Polskiej do Unii Europejskiej, podpisanego 16 kwietnia 2004 roku w Atenach, a także w Rozporządzeniu Komisji UE nr 730/2004 z 19 kwietnia 2004r. <sup>2</sup> zmieniającym rozporządzenie nr 1859/82, w którym oprócz nazw regionów zastosowano systemowe oznaczenie numeryczne regionów.

---

<sup>2</sup> Commission Regulation No 730/2004 of 19 April 2004 adapting Regulation No 1859/82 concerning the selection of returning holdings for the purpose of determining incomes of agricultural holdings by reason of the accession of the Czech Republic, Estonia, Cyprus, Latvia, Lithuania, Hungary, Malta, Poland, Slovenia and Slovakia to the European Union.

Schemat 2. Struktura organizacyjna systemu zbierania i wykorzystywania danych rachunkowych z gospodarstw rolnych w Polsce w 2007 r.



W trakcie realizacji zadań w ramach Polskiego FADN systematycznie zmniejsza się liczba współpracujących doradców. W 2006 roku nastąpiło zmniejszenie liczby doradców do spraw rachunkowości o około 370 osób. Zmiana ta spowodowała zwiększenie liczby księжек na 1 osobę, lecz usprawniła proces szkolenia i poprawiła jakość zbieranych danych z gospodarstw. Liczba doradców uczestniczących w Polskim FADN w 2007 r. uległa dalszemu obniżeniu (o 40 osób).

1280 gospodarstw rolnych spośród uczestniczących w Polskim FADN w 2006 r. nie kontynuuje współpracy w 2007 r. Dla uzupełnienia próby włączono 1450 nowych gospodarstw. W celu uzupełnienia próby, zgodnie z przekazaną strukturą planu wyboru, doradcy sklasyfikowali około 4,3 tys. indywidualnych gospodarstw rolnych. Klasyfikacja gospodarstwa rolnego była przeprowadzana z użyciem opracowanych w Zakładzie Rachunkowości Rolnej<sup>3</sup> narzędzi w postaci kwestionariusza inwentaryzacyjnego (dla ustalenia powierzchni upraw i stanu zwierząt) i oprogramowania „GosRol”.

<sup>3</sup> Kwestionariusz i oprogramowanie wykonał zespół pod kierunkiem dr Dariusza Osucha.

## **5. Populacja generalna gospodarstw rolnych w Polsce, pole obserwacji i próba gospodarstw Polskiego FADN.**

Zgodnie z Uchwałą nr 2/2006 Krajowego Komitetu do Spraw Zbierania i Wykorzystywania danych Rachunkowych z Gospodarstw Rolnych z dnia 30 października 2006 r. został zatwierdzony do realizacji w roku 2007 plan wyboru gospodarstw rolnych Polskiego FADN, który obowiązywał w roku 2006. Wówczas gospodarstwa rolne funkcjonujące w Polsce sklasyfikowano według Wspólnotowej Typologii Gospodarstw Rolnych (Decyzja Komisji 85/377/EWG z dnia 7 czerwca 1985r. ustanawiającą typologię gospodarstw rolnych na terenie Wspólnoty).

Podstawą przeprowadzenia klasyfikacji gospodarstw rolnych funkcjonujących na terytorium Polski były:

1. Cztery regiony SGM,
2. Cztery zestawy parametrów SGM „2000”(dla każdego regionu SGM),
3. Dane Powszechnego Spisu Rolnego ‘2002.

Postępując zgodnie z wytycznymi Decyzji Komisji Europejskiej w sprawie klasyfikacji gospodarstw rolnych, sklasyfikowano 2.139.784 gospodarstw rolnych. Ta populacja wytworzyła ok. 36.5 mld zł wartości SGM.

Na podstawie struktury tworzenia tej wartości SGM w Polsce, wyznaczono próg wielkości minimalnej gospodarstwa rolnego w polu obserwacji na poziomie 2 Europejskich Jednostek Wielkości (ESU).

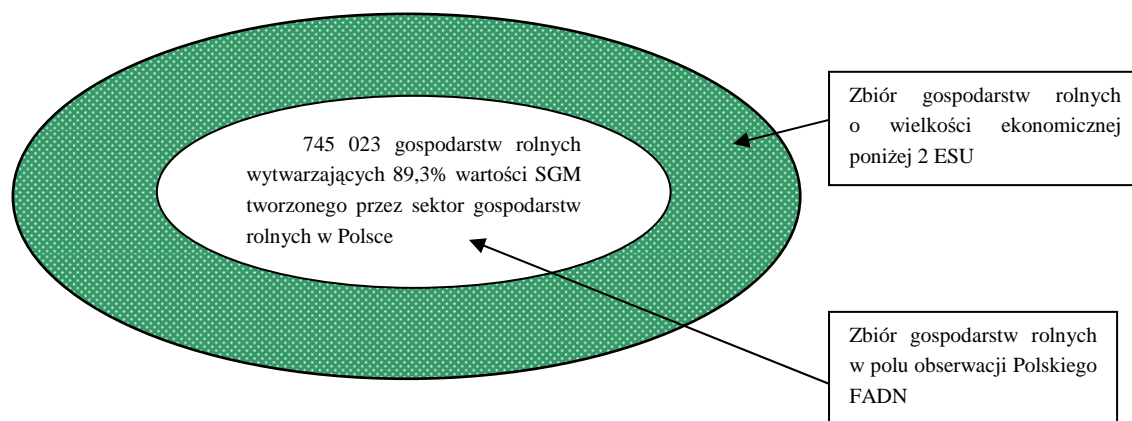
Pole obserwacji Polskiego FADN ustalone według wielkości minimalnej 2 ESU, objęło 745.023 gospodarstwa rolne, tworzące 89,3 % wartości SGM, wytwarzanej przez wszystkie sklasyfikowane gospodarstwa rolne w Polsce.

Posługując się odpowiednimi narzędziami statystycznymi, wyznaczono reprezentatywną próbę gospodarstw rolnych dla pola obserwacji Polskiego FADN. Uprzednio pole obserwacji zostało podzielone na warstwy według trzech kryteriów:

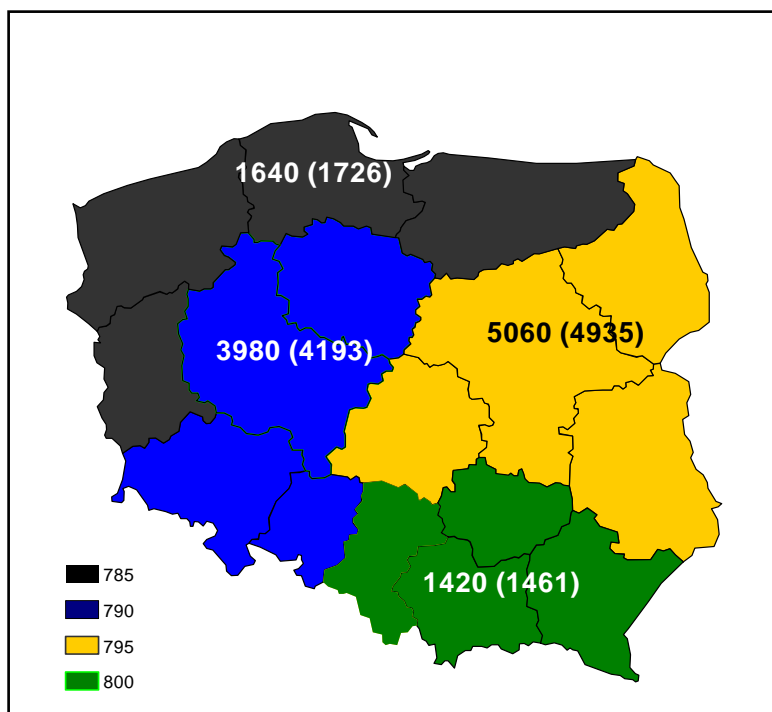
- lokalizacji regionalnej,
- wielkości ekonomicznej,
- typu rolniczego.

Ustalona liczebność próby Polskiego FADN obejmuje 12 100 gospodarstw rolnych. To oznacza, że jedno gospodarstwo uczestniczące w systemie Polski FADN reprezentuje średnio prawie 62 gospodarstwa znajdujące się w polu obserwacji.

Schemat 3. Pole obserwacji Polskiego FADN



Schemat 4. Rozkład próby gospodarstw rolnych do prowadzenia rachunkowości w ramach Polskiego FADN wg 4 regionów



Źródło: Rozporządzenie Komisji UE nr 730/2004 z 19 kwietnia 2004 r.  
W nawiasach podane są liczby indywidualnych gospodarstw rolnych pozyskanych do współpracy w 2007 r.



## 6. Struktura próby gospodarstw rolnych Polskiego FADN

W pięciu kolejnych tabelach przedstawiono strukturę próby<sup>4</sup> w poszczególnych regionach SGM i sumaryczną dla Polski.

Tabela 1 Liczebność i struktura próby gospodarstw rolnych w regionie 785

		ESU						Razem	
		2 -< 6	6 -< 16	16 -< 40	40 -< 100	100 -< 250	>-250		
ES □		2 - 3	4 - 6	7	8	9	10	2 - 10	
GTF	1	13, 14	55	69	74	71	6	8	283
	2	20	8	15	16	11	1	1	52
	3	31, 32, 33, 34	4	4	4	4	1	1	18
	4	41, 42, 43, 44	35	127	76	13	1	3	255
	5	50	14	46	75	65	3	70	273
	6	60	28	40	21	4	1	3	97
	7	71, 72	55	171	73	12	1	16	328
	8	81, 82	76	124	88	36	3	7	334
<b>RAZEM</b>		<b>275</b>	<b>596</b>	<b>427</b>	<b>216</b>	<b>17</b>	<b>109</b>	<b>1 640</b>	

Tabela 2. Liczebność i struktura próby gospodarstw rolnych w regionie 790

		ESU						Razem	
		2 -< 6	6 -< 16	16 -< 40	40 -< 100	100 -< 250	>-250		
ES □		2 - 3	4 - 6	7	8	9	10	2 - 10	
GTF	1	13, 14	139	144	107	78	6	7	481
	2	20	26	51	56	39	2	5	179
	3	31, 32, 33, 34	11	14	10	7	1	1	44
	4	41, 42, 43, 44	27	72	72	15	1	2	189
	5	50	69	224	370	210	5	34	912
	6	60	62	97	48	9	1	4	221
	7	71, 72	129	492	386	58	2	12	1 079
	8	81, 82	193	346	233	72	5	26	875
<b>RAZEM</b>		<b>656</b>	<b>1 440</b>	<b>1 282</b>	<b>488</b>	<b>23</b>	<b>91</b>	<b>3 980</b>	

<sup>4</sup> Szczegółowe informacje na temat pola obserwacji i próby gospodarstw zawarte są w opracowaniu: Plan wyboru próby gospodarstw rolnych Polskiego FADN. IERiGŻ. Warszawa, październik 2004.

**Tabela 3. Liczebność i struktura próby gospodarstw rolnych w regionie 795**

		ESU							
		2 -< 6	6 -< 16	16 -< 40	40 -< 100	100 -< 250	>-250	Razem	
ES □		2 - 3	4 - 6	7	8	9	10	2 - 10	
<b>GTF</b>	1	13, 14	172	111	36	17	1	2	<b>339</b>
	2	20	30	72	109	72	2	4	<b>289</b>
	3	31, 32, 33, 34	90	124	34	11	1	2	<b>262</b>
	4	41, 42, 43, 44	196	430	206	25	2	0	<b>859</b>
	5	50	59	129	147	101	3	3	<b>442</b>
	6	60	221	173	34	6	4	0	<b>438</b>
	7	71, 72	494	761	181	17	1	2	<b>1 456</b>
	8	81, 82	500	368	84	19	2	2	<b>975</b>
<b>RAZEM</b>		<b>1 762</b>	<b>2 168</b>	<b>831</b>	<b>268</b>	<b>16</b>	<b>15</b>	<b>5 060</b>	

**Tabela 4. Liczebność i struktura próby gospodarstw rolnych w regionie 800**

		ESU							
		2 -< 6	6 -< 16	16 -< 40	40 -< 100	100 -< 250	>-250	Razem	
ES □		2 - 3	4 - 6	7	8	9	10	2 - 10	
<b>GTF</b>	1	13, 14	68	47	18	12	1	2	<b>148</b>
	2	20	28	52	45	26	1	1	<b>153</b>
	3	31, 32, 33, 34	22	13	5	3	1	0	<b>44</b>
	4	41, 42, 43, 44	91	29	8	4	1	0	<b>133</b>
	5	50	27	46	34	26	2	4	<b>139</b>
	6	60	104	57	10	10	0	0	<b>181</b>
	7	71, 72	217	82	12	2	1	1	<b>315</b>
	8	81, 82	199	75	20	10	1	2	<b>307</b>
<b>RAZEM</b>		<b>756</b>	<b>401</b>	<b>152</b>	<b>93</b>	<b>8</b>	<b>10</b>	<b>1 420</b>	

**Tabela 5. Liczebność i struktura próby gospodarstw rolnych razem w Polsce**

		ESU						Razem	
		2 -< 6	6 -< 16	16 -< 40	40 -< 100	100 -< 250	>-250		
ES □		2 - 3	4 - 6	7	8	9	10	2 - 10	
<b>GTF</b>	1	13, 14	434	371	235	178	14	19	<b>1 251</b>
	2	20	92	190	226	148	6	11	<b>673</b>
	3	31, 32, 33, 34	127	155	53	25	4	4	<b>368</b>
	4	41, 42, 43, 44	349	658	362	57	5	5	<b>1 436</b>
	5	50	169	445	626	402	13	111	<b>1 766</b>
	6	60	415	367	113	29	6	7	<b>937</b>
	7	71, 72	895	1 506	652	89	5	31	<b>3 178</b>
	8	81, 82	968	913	425	137	11	37	<b>2 491</b>
<b>RAZEM</b>		<b>3 449</b>	<b>4 605</b>	<b>2 692</b>	<b>1 065</b>	<b>64</b>	<b>225</b>	<b>12 100</b>	

## 7. Realizacja planu wyboru.

Ocenę realizacji planu wyboru przeprowadzono na podstawie danych uzyskanych ze wszystkich biur rachunkowych, w tym z biura nr 17, do którego zaliczeni zostali pracownicy Zakładu Rachunkowości Rolnej IERiGŻ-PIB, zbierający dane rachunkowe w ramach dodatkowych obowiązków zawodowych.

Dane te obejmują wyłącznie indywidualne gospodarstwa rolne prowadzące rachunkowość od początku 2007 r. Po zebraniu danych rachunkowych za rok 2007 z około 140 gospodarstw posiadających osobowość prawną, z użyciem kwestionariusza „Badanie Dochodów Gospodarstw Rolnych w ramach Systemu Zbierania i Wykorzystywania Danych Rachunkowych z Gospodarstw Rolnych”<sup>5</sup>, zostanie opracowana ostateczna wersja sprawozdania z realizacji planu wyboru gospodarstw rolnych do Polskiego FADN w 2007 r.

Tabela 1. Realizacja planu wyboru wg typów rolniczych w 2007 r.  
*Polska*

Typ rolniczy	Plan wyboru	Realizacja planu	Odchylenie szt.	Odchylenie %	Wskaźnik realizacji planu wyboru
1	1 251	1 506	255	20	>
2	673	604	-69	-10	OK
3	368	432	64	17	OK
4	1 436	1 587	151	11	OK
5	1 766	1 863	97	5	OK
6	937	921	-16	-2	OK
7	3 178	2 961	-217	-7	OK
8	2 491	2 441	-50	-2	OK
<b>Razem</b>	<b>12 100</b>	<b>12 315</b>	<b>215</b>	<b>2</b>	<b>OK</b>

Wg danych dotyczących indywidualnych gospodarstw rolnych (bez gospodarstw posiadających osobowość prawną).

Tabela 2. Realizacja planu wyboru wg wielkości ekonomicznej w 2007 r.  
*Polska*

Klasa wielkości ekonomicznej ESU	2 - 6	6 - 16	16 - 40	40 - 100	100 - 250	>250	Razem
Plan wyboru	3 449	4 605	2 692	1 065	64	225	12 100
Realizacja planu	3 030	5 001	3 131	1 007	112	34	12 315
Odchylenie liczba	-419	396	439	-58	48	-191	215
Odchylenie %	-12	9	16	-5	75	-85	2
Wskaźnik realizacji planu wyboru	OK	OK	OK	OK	>	<	OK

Wg danych dotyczących indywidualnych gospodarstw rolnych (bez gospodarstw posiadających osobowość prawną).

<sup>5</sup> Z tej grupy gospodarstw zostaną zebrane dane rachunkowe za rok 2007 w drugim kwartale 2008 r. Dane te zostaną włączone do bazy danych Polskiego FADN za 2007 r.

Tabela 3. Realizacja planu wyboru wg typów rolniczych w 2007 r.  
Region Pomorze i Mazury (785)

Typ rolniczy	Plan wyboru	Realizacja planu	Odchylenie szt.	Odchylenie %	Wskaźnik realizacji planu wyboru
1	283	349	66	23	>
2	52	53	1	2	OK
3	18	28	10	56	>
4	255	272	17	7	OK
5	273	265	-8	-3	OK
6	97	108	11	11	OK
7	328	306	-22	-7	OK
8	334	345	11	3	OK
<b>Razem</b>	<b>1 640</b>	<b>1 726</b>	<b>86</b>	<b>5</b>	<b>OK</b>

Tabela 4. Realizacja planu wyboru wg wielkości ekonomicznej w 2007 r.  
Region Pomorze i Mazury (785)

Klasa wielkości ekonomicznej ESU	2 - 6	6 - 16	16 - 40	40 - 100	100 - 250	>250	Razem
Plan wyboru	275	596	427	216	17	109	1 640
Realizacja planu	269	687	538	184	32	16	1 726
Odchylenie liczba	-6	91	111	-32	15	-93	86
Odchylenie %	-2	15	26	-15	88	-85	5
Wskaźnik realizacji planu wyboru	OK	OK	>	OK	>	<	OK

Tabela 5. Realizacja planu wyboru wg typów rolniczych w 2007 r.  
Region Wielkopolska i Śląsk (790)

Typ rolniczy	Plan wyboru	Realizacja planu	Odchylenie szt.	Odchylenie %	Wskaźnik realizacji planu wyboru
1	481	612	131	27	>
2	179	182	3	2	OK
3	44	53	9	20	>
4	189	223	34	18	OK
5	912	996	84	9	OK
6	221	220	-1	-0	OK
7	1 079	1036	-43	-4	OK
8	875	871	-4	-0	OK
<b>Razem</b>	<b>3 980</b>	<b>4 193</b>	<b>213</b>	<b>5</b>	<b>OK</b>

Tabela 6. Realizacja planu wyboru wg wielkości ekonomicznej w 2007 r.  
Region Wielkopolska i Śląsk (790)

Klasa wielkości ekonomicznej ESU	2 - 6	6 - 16	16 - 40	40 - 100	100 - 250	>250	Razem
Plan wyboru	656	1 440	1 282	488	23	91	3 980
Realizacja planu	571	1 503	1 493	554	57	15	4 193
Odchylenie liczba	-85	63	211	66	34	-76	213
Odchylenie %	-13	4	16	14	148	-84	5
Wskaźnik realizacji planu wyboru	OK	OK	OK	OK	>	<	OK

Tabela 7. Realizacja planu wyboru wg typów rolniczych w 2007 r.  
Region Mazowsze i Podlasie (795)

Typ rolniczy	Plan wyboru	Realizacja planu	Odchylenie szt.	Odchylenie %	Wskaźnik realizacji planu wyboru
1	339	358	19	6	OK
2	289	232	-57	-20	<
3	262	275	13	5	OK
4	859	944	85	10	OK
5	442	463	21	5	OK
6	438	416	-22	-5	OK
7	1 456	1 310	-146	-10	OK
8	975	937	-38	-4	OK
<b>Razem</b>	<b>5 060</b>	<b>4 935</b>	<b>-125</b>	<b>-2</b>	<b>OK</b>

Tabela 8. Realizacja planu wyboru wg wielkości ekonomicznej w 2007 r.  
Region Mazowsze i Podlasie (795)

Klasa wielkości ekonomicznej ESU	2 - 6	6 - 16	16 - 40	40 - 100	100 - 250	>250	Razem
Plan wyboru	1 762	2 168	831	268	16	15	5 060
Realizacja planu	1 567	2 258	889	206	13	2	4 935
Odchylenie liczba	-195	90	58	-62	-3	-13	-125
Odchylenie %	-11	4	7	-23	-19	-87	-2
Wskaźnik realizacji planu wyboru	OK	OK	OK	<	OK	<	OK

Tabela 9. Realizacja planu wyboru wg typów rolniczych w 2007 r.  
Region Małopolska i Pogórze (800)

Typ rolniczy	Plan wyboru	Realizacja planu	Odchylenie szt.	Odchylenie %	Wskaźnik realizacji planu wyboru
1	148	187	39	26	>
2	153	137	-16	-10	OK
3	44	76	32	73	>
4	133	148	15	11	OK
5	139	139	0	0	OK
6	181	177	-4	-2	OK
7	315	309	-6	-2	OK
8	307	288	-19	-6	OK
<b>Razem</b>	<b>1 420</b>	<b>1 461</b>	<b>41</b>	<b>3</b>	<b>OK</b>

Tabela 10. Realizacja planu wyboru wg wielkości ekonomicznej w 2007 r.  
Region Małopolska i Pogórze (800)

Klasa wielkości ekonomicznej ESU	2 - 6	6 - 16	16 - 40	40 - 100	100 - 250	>250	Razem
Plan wyboru	756	401	152	93	8	10	1 420
Realizacja planu	623	553	211	63	10	1	1 461
Odchylenie liczba	-133	152	59	-30	2	-9	41
Odchylenie %	-18	38	39	-32	25	-90	3
Wskaźnik realizacji planu wyboru	OK	>	>	<	>	<	OK

W zaprezentowanych powyżej tabelach oprócz parametrów obrazujących odchylenia realizowanej próby od planu wyboru wyrażone w liczbach bezwzględnych i w %, według typów rolniczych i klas wielkości ekonomicznej w poszczególnych regionach SGM, na odpowiednio pokolorowanych polach zamieszczono wskaźniki realizacji planu wyboru. Kolor żółty wskazuje przekroczenie powyżej 20%. Kolor czerwony wskazuje niedobór powyżej 20%. Kolor jasno-zielony oznacza grupę gdzie odchylenia od planu zawierają się w granicach + -10%-20%. Ta grupa znajduje się w stanie wymagającym monitorowania. Kolor ciemnozielony oznacza grupę gdzie odchylenia od planu zawierają się w granicach + - 0%-10%, co uznawane jest za stan optymalny.

Z zaprezentowanej analizy odchyłeń struktury pozyskanych gospodarstw indywidualnych od całego planu wyboru próby gospodarstw rolnych Polskiego FADN, opracowanego i zatwierdzonego w 2004 r. przez Komitet Krajowy ds. Polskiego FADN wynika, że został uzyskany zadawalający wynik realizacji planu doboru w skali całego kraju pod względem typów rolniczych. Wyjątek stanowi typ 1, w którym plan przekroczone o 20%. Nieco gorzej zrealizowany został plan pod względem klas wielkości ekonomicznej. Dotyczy to klasy największej, w której zrealizowano zaledwie 15% potrzeb (stan ten z całą pewnością poprawią gospodarstwa posiadające osobowość prawną) i klasy najmniejszej 2-6 ESU, w obrębie której plan został zrealizowany w 88 %. Istnieje zasadniczy problem ze znalezieniem gospodarstw towarowych w klasie wielkości bardzo małych (2-4 ESU). W obecnych warunkach ekonomicznych, występują duże trudności w pozyskaniu aktywnych gospodarstw rolnych, nadających się do prowadzenia rachunkowości. Rozważano opcję zwiększenia minimalnego progu wielkości dla próby Polskiego FADN. Jednak ze względu na istotne znaczenie tej warstwy gospodarstw (od 2 do 4 ESU) w polu obserwacji Polskiego FADN, decyzja ta byłaby błędna. Udział tej warstwy w liczbie gospodarstw, tworzeniu SGM, zasobach ziemi i zasobach pracy wynosi odpowiednio: 37,6%, 11,4%, 16,0% i 29,6%.

Oceniając realizację próby gospodarstw rolnych dla Polskiego FADN w 2007 r. według regionów SGM, na podstawie analizy odchyłeń według typów rolniczych należy uznać, że został uzyskany zadawalający stopień realizacji próby. Wyjątkami są:

- region 785, w którym dla 3 typu gospodarstw rolnych plan przekroczone o 56%,
- region 800, w którym dla 3 typu gospodarstw rolnych plan przekroczone o 73%.

Natomiast realizacja próby w poszczególnych regionach SGM według klas wielkości ekonomicznej gospodarstw jest adekwatna do jakości realizacji próby dla Polski. We wszystkich regionach wystąpił ponad 80% niedobór gospodarstw w

największej klasie wielkości ekonomicznej (ponad 250 ESU). Wystąpiły również nadwyżki w różnych klasach wielkości ekonomicznej ESU.

Zgodnie z Rozporządzeniem Komisji Europejskiej<sup>6</sup> zadawalający stopień realizacji planu wyboru na szczeblu regionu występuje w sytuacji, gdy wielkość zbioru nie jest mniejsza od 80% oczekiwanej liczby gospodarstw w regionie, wykazanej w Rozporządzeniu Komisji nr 730/2004 z 19 kwietnia 2004 r.

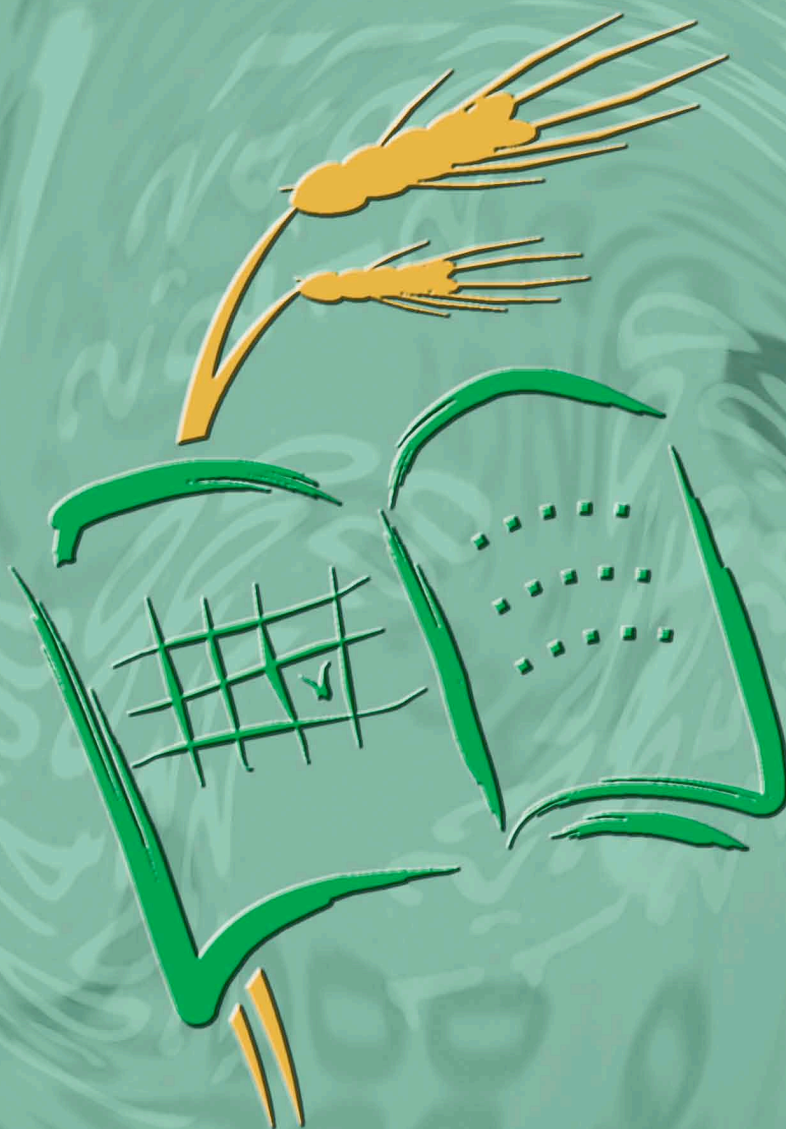
Tabela 11. Przykład parametryczno-graficznej oceny realizacji planu wyboru gospodarstw rolnych FADN wykonywanej przez Komisję Europejską.

Type of farm	Number to be selected	Number selected	Difference	%	Completeness indicator
1	330	416	86	26,061	>
2	178	165	-13	-7,303	OK
3	160	175	15	9,375	OK
4	70	77	7	10	OK
5	448	410	-38	-8,482	OK
6	597	682	85	14,238	OK
8	161	184	23	14,286	OK

W przypadku odchyień przekraczających tę granicę, przewidziane jest działanie restrykcyjne wobec danej Agencji Łącznikowej, polegające na obniżeniu opłaty za każde sprawozdanie z gospodarstwa rolnego FADN, pochodzące z tego regionu. W latach 2005 i 2006 opłata za każde gospodarstwo będzie obniżona o 10%, a od 2007 r. o 20%. Zachodzi zatem potrzeba podejmowania takich działań które zapewnią w Polskim FADN utrzymywanie odchyień od planu (niedoborów) w dopuszczalnych granicach. Jednym z praktycznych sposobów zapobieżenia tego rodzaju restrykcjom, jest posiadanie bardziej licznej bazy gospodarstw uczestniczących w Polskim FADN w każdym z czterech regionów SGM, od określonej w Rozporządzeniu nr 730/2004.

<sup>6</sup> Commission Regulation (EC) No 2204/2004 of 21 December 2004 amending Regulation (EEC) No 1915/83 on certain detailed implementing rules concerning the keeping of accounts for the purpose of determining the incomes of agricultural holdings.





**Instytut Ekonomiki Rolnictwa i Gospodarki Żywnościowej  
- Państwowy Instytut Badawczy  
Zakład Rachunkowości Rolnej  
ul. Świętokrzyska 20, 00-002 Warszawa  
tel.: (+48 22) 505 44 44, tel/faks: (+48 22) 826 93 22**

**[www.fadn.pl](http://www.fadn.pl), e-mail: [portal@fadn.pl](mailto:portal@fadn.pl)**