



P  L S K I
FADN

SYSTEM ZBIERANIA I WYKORZYSTYWANIA
DANYCH RACHUNKOWYCH Z GOSPODARSTW ROLNYCH

Opis realizacji planu wyboru próby gospodarstw rolnych dla Polskiego FADN w 2013 roku

WARSZAWA 2013



Opis realizacji planu wyboru próby gospodarstw rolnych dla Polskiego FADN w 2013 roku

Spis treści

1.	Wstęp	2
2.	Opis populacji gospodarstw rolnych	2
3.	Zastosowane definicje	3
4.	Podział Polski na regiony	4
5.	Populacja generalna gospodarstw rolnych w Polsce, pole obserwacji i próba gospodarstw Polskiego FADN.....	7
6.	Struktura próby gospodarstw rolnych Polskiego FADN	10
7.	Ocena realizacji planu wyboru próby gospodarstw rolnych	13

Opracowanie:

Lech Goraj – kierownik zespołu

Beata Malanowska

Dariusz Osuch

Monika Bocian

1. Wstęp

W ramach zadań określonych Ustawą z dnia 29 listopada 2000 r. o zbieraniu i wykorzystywaniu danych rachunkowych z gospodarstw rolnych z późniejszymi zmianami, w 2013 r. kontynuowano prace mające na celu tworzenie bazy danych rachunkowych z reprezentatywnej próby towarowych gospodarstw rolnych.

Wszystkie obliczenia wykorzystane do opracowania planu wyboru wykonano w IERiGŻ-PIB na podstawie danych udostępnionych przez GUS z Powszechnego Spisu Rolnego 2010.

Zgodnie z rozporządzeniem Komisji Europejskiej nr 1242/2008 z dnia 8 grudnia 2008 roku ustanawiającym wspólnotową typologię gospodarstw rolnych (Official Journal of the European Union z 13.12.2008, L335/3) z późniejszą zmianą, od 2010 roku nastąpiła zmiana przeprowadzania klasyfikacji gospodarstw rolnych wg standardów unijnych, a co za tym idzie także zmiana zasad doboru gospodarstw do badań. Współczynniki Standardowej Nadwyżki Bezpośredniej (SGM) zastąpiono współczynnikami Standardowej Produkcji (SO - ang. Standard Output). Decyzja ta spowodowała istotne zmiany planu wyboru próby gospodarstw rolnych, a także struktury gospodarstw uczestniczących w badaniach.

Z powodu zwiększenia środków finansowych przeznaczonych na realizację zadania Komitet Krajowy ds. Systemu Zbierania i Wykorzystywania Danych Rachunkowych z Gospodarstw Rolnych podjął decyzję o zbieraniu danych rachunkowych z 12.099 gospodarstw.

2. Opis populacji gospodarstw rolnych ¹

Jednym z działań zmierzających do utworzenia podstawy do opracowania planu wyboru próby gospodarstw rolnych dla FADN, było uzyskanie niezbędnych danych o gospodarstwach rolnych funkcjonujących na terenie Polski. W tym celu przeprowadzono Powszechny Spis Rolny w dniach 01.09.-31.10.2010 wg stanu na dzień 30.06.2010 r. godz. 24.00. Spisem zostały objęte gospodarstwa rolne osób fizycznych, osób prawnych i jednostek organizacyjnych niemających osobowości prawnej.

¹ Rozdział opracowano na podstawie publikacji: Raport z wyników Powszechnego Spisu Rolnego 2010, GUS, Warszawa 2011.

Celem PSR'2010 było m.in. zapewnienie podstawowych informacji o gospodarstwach rolnych, dostarczenie niezbędnych danych w celu wywiązania się Polski ze zobowiązań wobec organizacji międzynarodowych oraz budowa (i aktualizacja) operatów losowania prób do badań reprezentacyjnych.

Zakres tematyczny PSR'2010 zgodny był z zakresem Badań Struktury Gospodarstw Rolnych (ang. Farm Structure Survey (FSS)), co m.in. umożliwiło przeprowadzenie klasyfikacji gospodarstw rolnych zgodnie ze Wspólnotową Typologią Gospodarstw Rolnych.

3. Zastosowane definicje

Za **gospodarstwo rolne** uważa się grunty rolne wraz z gruntami leśnymi, budynkami lub ich częściami, urządzeniami i inwentarzem, jeżeli stanowią lub mogą stanowić zorganizowaną całość gospodarczą oraz prawami i obowiązkami związanymi z prowadzeniem gospodarstwa rolnego.

Za **gospodarstwo rolne osoby fizycznej (gospodarstwo indywidualne)** uważa się gospodarstwo użytkowane przez osobę fizyczną o powierzchni co najmniej 0,1 ha użytków rolnych, lub mniejszej, jeżeli na terenie gospodarstwa prowadzony jest chów/hodowla zwierząt gospodarskich.

Za **właściciela zwierząt gospodarskich** uważa się osobę nie posiadającą użytków rolnych lub posiadającą użytki o powierzchni mniejszej niż 0,10 ha, która ma co najmniej: 1 sztukę bydła lub (i) 5 sztuk trzody chlewnej albo 1 lochę lub (i) 3 sztuki owiec bądź kóz lub (i) 1 konia lub (i) 30 sztuk drobiu lub (i) 5 sztuk samic zwierząt futerkowych (w tym królików) lub (i) 1 pień pszczeli.

4. Podział Polski na regiony

W ramach projektu Phare 2000 Nr PL0006.09.06 „Przygotowanie i wdrożenie wybranych mechanizmów Wspólnej Polityki Rolnej (CAP) – Pomoc techniczna (FADN)” wyodrębniono w Polsce regiony dla potrzeb przeprowadzania Wspólnotowej Typologii Gospodarstw Rolnych funkcjonujących w Polsce.

Pamiętając, że nadwyżka bezpośrednia stanowi metodyczną podstawę określania Standardowej Nadwyżki Bezpośredniej, w skład kryteriów wydzielenia regionów rolniczych weszły czynniki wyznaczające efekty produkcyjne gospodarstw rolnych. Innym założeniem obowiązującym w wyznaczaniu regionów było zachowanie zwartości granic regionów. Ponadto na podstawie zalecenia przekazanego w trakcie warsztatów FADN w Brukseli w maju 2000 r. przyjęto zasadę wyznaczania granic regionów z zachowaniem zwartości terytorialnej regionów na poziomie minimalnym, wyznaczanym przez NUTS 3 (The Nomenclature of Territorial Units for Statistics).

W tym czasie w Polsce obowiązywał podział na jednostki terytorialne porównywalne do stosowanych w Unii Europejskiej. Kierując się zaleceniem Komisji, w przypadku Polski minimalnym poziomem do wyznaczenia granic regionu był związek powiatów NTS 3 (Nomenklatura Jednostek Terytorialnych do Celów Statystycznych). Jednak mając na uwadze dostępność danych statystycznych, zdecydowano o wyznaczaniu granic regionów według granic jednostek NTS 2, którymi w przypadku Polski były województwa.

Dla wyłonienia jednorodnych regionów dla potrzeb określenia posłużono się 7 parametrami statystycznymi wyznaczającymi efekty produkcyjne gospodarstw rolnych, a mianowicie:

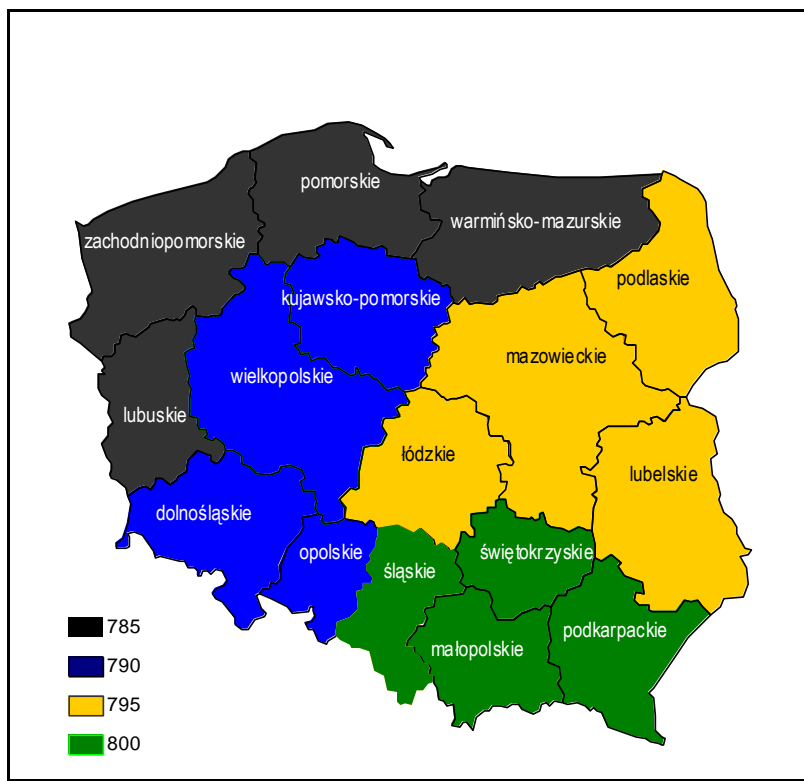
1. Powierzchnia użytków rolnych w średnim gospodarstwie indywidualnym powyżej 1 ha UR w 1996 r.
2. Procentowy udział trwałych użytków zielonych w użytkach rolnych ogółem w 2001 r.
3. Liczba krów mlecznych w średnim indywidualnym gospodarstwie rolnym (średnio z lat 1999-2001).
4. Liczba trzody ogółem w średnim indywidualnym gospodarstwie rolnym (średnio z lat 1999-2001).
5. Plon zbóż w całym rolnictwie (średnio z lat 1999-2001).

6. Roczna produkcja mleka od 1 krowy (średnio z lat 1999-2001).

7. Zużycie NPK w kg na 1 ha użytków rolnych ogółem w 2001 r.

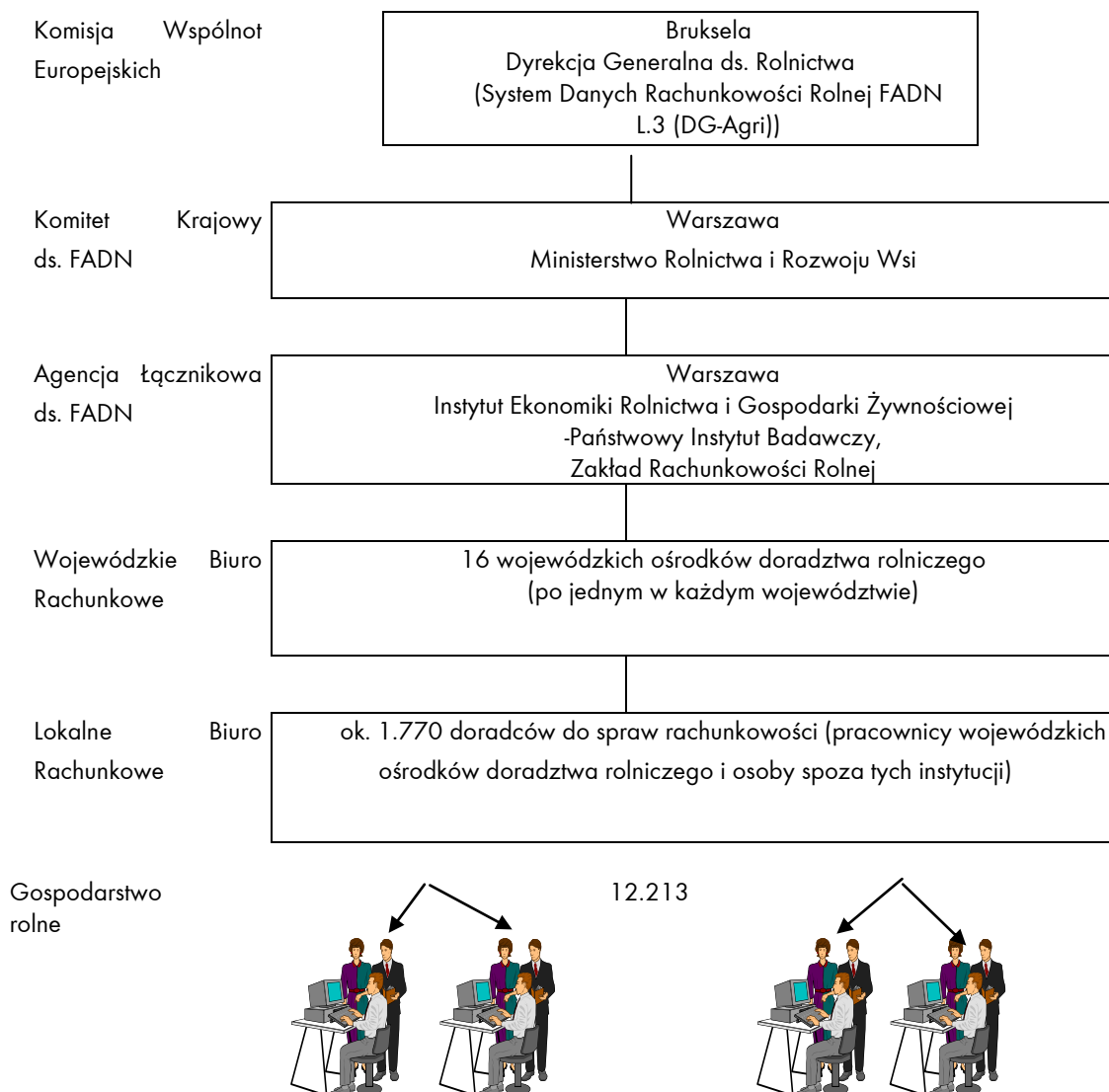
Na podstawie przeprowadzonej analizy odchyień wymienionych parametrów przy wstępnie przyjętym założeniu o maksymalnej liczbie regionów stwierdzono, że linie podziału dla wyznaczenia 4 regionów przebiegają wzdłuż granic rejonów NTS 2, czyli województw i każdy z regionów obejmuje po 4 rejony NTS 2 (po 4 województwa).

Schemat 1 Podział Polski na regiony FADN



Informacja o podziale terytorium Polski na cztery regiony FADN zawarta jest w aneksie do Traktatu o przystąpieniu Rzeczypospolitej Polskiej do Unii Europejskiej, podpisanego 16 kwietnia 2004 roku w Atenach, a także w Rozporządzeniu Komisji UE nr 1291/2009 z dnia 18 grudnia 2009 r. dotyczącym wyboru gospodarstw przekazujących dane do celów określania dochodów gospodarstw rolnych.

Schemat 2 Struktura organizacyjna systemu zbierania i wykorzystywania danych rachunkowych z gospodarstw rolnych w Polsce w 2013 r.



W trakcie realizacji zadań w ramach Polskiego FADN systematycznie zmniejszała się liczba współpracujących doradców do roku 2013. Od 2005 roku liczba doradców uczestniczących w Polskim FADN ulegała obniżeniu. Szczególnie w pierwszych trzech latach nastąpił duży ubytek. Ich liczba uległa zmniejszeniu o 388 osób. W kolejnych latach następowało zmniejszenie liczby doradców w mniejszym zakresie. Zmiany te spowodowały zwiększenie liczby księzek na 1 osobę oraz usprawniły proces szkolenia i poprawiły jakość zbieranych danych z gospodarstw. W roku 2013, ze względu na zwiększenie liczby gospodarstw, zwiększeniu uległa również liczba doradców.

Ze względu na zmienioną strukturę gospodarstw dobieranych do badań w 2013 roku, 779 gospodarstw rolnych, spośród uczestniczących w Polskim FADN w 2012 r. nie kontynuuje współpracy w 2013 r. Dla poprawienia struktury próby, do badań włączono 1878 nowych gospodarstw. Klasyfikacja gospodarstwa rolnego była przeprowadzana z użyciem opracowanego w Zakładzie Rachunkowości Rolnej³ kwestionariusza inwentaryzacyjnego (dla ustalenia powierzchni upraw i stanu zwierząt – ankieta ARozPro). Dane z ankiety ARozPro były wprowadzane do Systemu Rejestracji Danych Rachunkowych (System RDR), który określa wielkość ekonomiczną i typ rolniczy gospodarstwa rolnego.

5. Populacja generalna gospodarstw rolnych w Polsce, pole obserwacji i próba gospodarstw Polskiego FADN

Zgodnie z decyzją Krajowego Komitetu do Spraw Systemu Zbierania i Wykorzystywania Danych Rachunkowych z Gospodarstw Rolnych z dnia 16 października 2012 r. został zatwierdzony do realizacji dla roku 2013 nowy plan wyboru próby gospodarstw rolnych Polskiego FADN zmieniający plan wyboru obowiązujący od 2010 roku.

Podstawą przeprowadzenia nowej klasyfikacji gospodarstw rolnych funkcjonujących na terytorium Polski były:

1. Cztery regiony FADN,
2. Współczynniki Standardowej Produkcji (SO"2007") dla każdego z 4 regionów FADN – obejmujące 5-letni okres referencyjny za lata 2005-2006-2007-2008-2009.

Postępując zgodnie z wytycznymi Decyzji Komisji Europejskiej w sprawie typologii gospodarstw rolnych, sklasyfikowano 1.506.620 gospodarstw rolnych. Ta populacja gospodarstw rolnych wytworzyła wartość SO na kwotę ok. 73 mld zł.

Na podstawie struktury tworzenia wartości SO w Polsce, wyznaczono próg minimalnej wielkości ekonomicznej gospodarstwa rolnego zaliczanego do pola obserwacji na poziomie 4.000 euro. Pole obserwacji Polskiego FADN ustalone według tego progu, objęło 730.879 gospodarstw rolnych. Ten zbiór gospodarstw wytworzył 93,03% wartości SO w Polsce.

Postępując się odpowiednimi narzędziami statystycznymi (m.in. metodę optymalnej alokacji Neymana) wyznaczono reprezentatywną dla pola obserwacji Polskiego FADN próbę

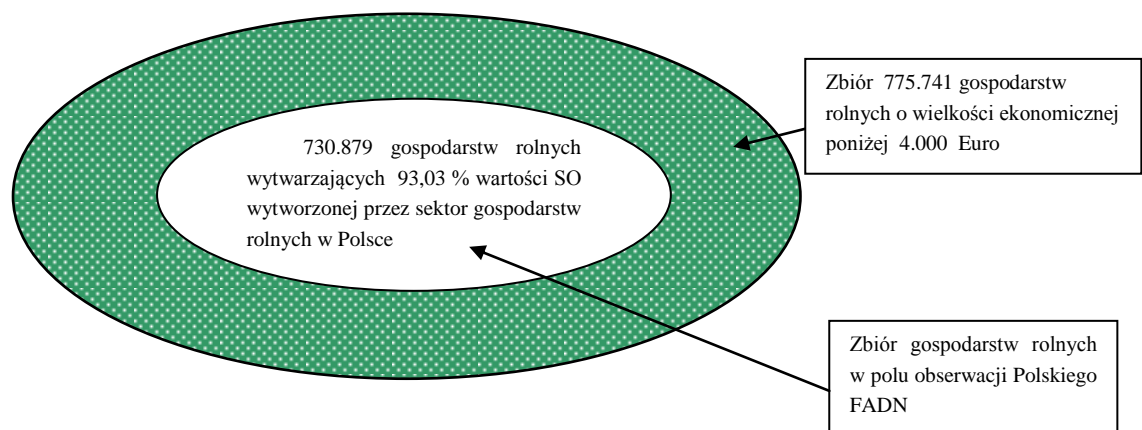
³ Kwestionariusz i oprogramowanie wykonał zespół pod kierunkiem dr Dariusza Osucha.

gospodarstw rolnych. Uprzednio to pole obserwacji zostało podzielone na warstwy według trzech kryteriów:

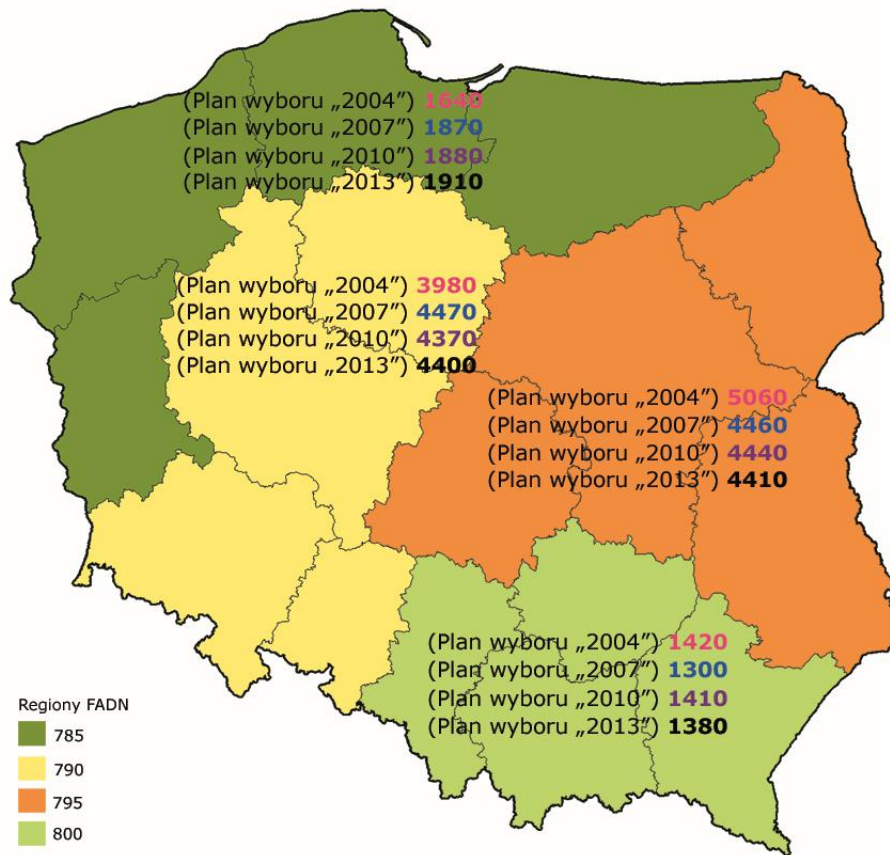
- lokalizacji regionalnej,
- wielkości ekonomicznej,
- typu rolniczego.

Ustalona liczebność próby Polskiego FADN obejmuje 12.100 gospodarstw rolnych. To oznacza, że jedno gospodarstwo uczestniczące w systemie Polski FADN reprezentuje około 60 gospodarstw znajdujących się w polu obserwacji Polskiego FADN.

Schemat 3 Pole obserwacji Polskiego FADN



Schemat 4 Rozkład liczebny próby gospodarstw rolnych do prowadzenia rachunkowości w ramach Polskiego FADN wg 4 regionów FADN



Źródło: Rozporządzenia Komisji: nr 730/2004 z dnia 19 kwietnia 2004 (dotyczy realizacji Planu wyboru w 2004 roku); nr 1470/2007 z 13 grudnia 2007 zmieniające rozporządzenie (EWG) nr 1859/82, dotyczące wyboru gospodarstw przekazujących dane do celów określania dochodów gospodarstw rolnych (dotyczy realizacji Planu wyboru w 2008 roku), nr 1291/2009 z dnia 18 grudnia 2009 (dotyczy realizacji Planu wyboru od 2010 roku i Planu wyboru dla 2013 roku).

6. Struktura próby gospodarstw rolnych Polskiego FADN

W pięciu kolejnych tabelach przedstawiono liczebność i strukturę próby⁴ w poszczególnych regionach FADN i sumaryczną dla Polski (plan wyboru 12100 gospodarstw).

Tabela 1 Liczebność i struktura próby gospodarstw rolnych w regionie 785

	4 ≤ € < 8	8 ≤ € < 25	25 ≤ € < 50	50 ≤ € < 100	100 ≤ € < 500	€ ≥ 500	Razem
PTF	ES_3	ES_4	ES_6	ES_7	ES_8	ES_10	
15	19	117	64	74	43	16	333
16	24	107	44	42	27		244
21		5	7	11	7	3	33
22		10	5	7	4		26
23		8	6	10	10	9	43
3		12	6	11	10		39
4	12	179	182	149	25		547
51		18	22	29	21	3	93
52				8	46	32	86
53		11	6				17
6	3	6	7	8	5		29
7	5	38	56	28	5		132
8	9	67	84	56	25	47	288
R-m	72	578	489	433	228	110	1 910

Źródło: Plan wyboru próby gospodarstw rolnych Polskiego FADN (dla roku obrachunkowego 2013), IERiGŻ-PIB, Warszawa, wrzesień 2012.

Tabela 2 Liczebność i struktura próby gospodarstw rolnych w regionie 790

	4 ≤ € < 8	8 ≤ € < 25	25 ≤ € < 50	50 ≤ € < 100	100 ≤ € < 500	€ ≥ 500	Razem
PTF	ES_3	ES_4	ES_6	ES_7	ES_8	ES_10	
15	60	224	117	110	60	29	600
16	30	157	108	93	40		428
21		21	31	55	30		137
22		21	18	17	8		64
23		21	31	37	26	4	119
3	4	23	11	7	5		50
4	12	160	270	236	36		714
51	5	80	119	159	75	11	449
52		3	6	17	73	42	141
53	5	23	13	8			49
6	5	14	29	24	11		83
7	8	101	312	187	20	3	631
8	24	179	345	255	63	69	935
R-m	153	1 027	1 410	1 205	447	158	4 400

Źródło: jak dla tabeli 1

⁴ Szczegółowe informacje na temat pola obserwacji i próby gospodarstw zawarte są w opracowaniu: Plan wyboru próby gospodarstw rolnych Polskiego FADN (dla roku obrachunkowego 2013), IERiGŻ-PIB, Warszawa, wrzesień 2012.

Tabela 3 Liczebność i struktura próby gospodarstw rolnych w regionie 795

	4 ≤ € < 8	8 ≤ € < 25	25 ≤ € < 50	50 ≤ € < 100	100 ≤ € < 500	€ ≥ 500	Razem
PTF	ES_3	ES_4	ES_6	ES_7	ES_8	ES_10	
15	50	83	21	13	7	3	177
16	73	201	54	25	6		359
21		25	40	79	39	6	189
22		36	16	11			63
23	9	31	30	37	28	5	140
3	34	247	63	16	4		364
4	58	746	666	315	21		1 806
51	6	69	53	80	57	13	278
52		3	6	17	72	36	134
53	6	17	4				27
6	11	42	31	14	4		102
7	24	135	97	33	6		295
8	66	212	128	46	9	15	476
R-m	337	1 847	1 209	686	253	78	4 410

Źródło: jak dla tabeli 1

Tabela 4 Liczebność i struktura próby gospodarstw rolnych w regionie 800

	4 ≤ € < 8	8 ≤ € < 25	25 ≤ € < 50	50 ≤ € < 100	100 ≤ € < 500	€ ≥ 500	Razem
PTF	ES_3	ES_4	ES_6	ES_7	ES_8	ES_10	
15	11	30	13	13	6	3	76
16	39	122	32	18	5		216
21		22	29	39	16		106
22		28	9	5			42
23	8	25	19	20	11		83
3	12	46	7				65
4	41	151	41	22			255
51		31	18	21	10		80
52		3	5	12	33	7	60
53	9	13					22
6	7	19	12	6			44
7	16	33	21	6	5		81
8	48	89	57	21	9	26	250
R-m	191	612	263	183	95	36	1 380

Źródło: jak dla tabeli 1

Tabela 5 Realizacja planu wyboru wg typów rolniczych w 2013 r.

	$4 \leq \epsilon < 8$	$8 \leq \epsilon < 25$	$25 \leq \epsilon < 50$	$50 \leq \epsilon < 100$	$100 \leq \epsilon < 500$	$\epsilon \geq 500$	Razem
PTF	ES_3	ES_4	ES_6	ES_7	ES_8	ES_10	
15	140	454	215	210	116	51	1 186
16	166	587	238	178	78		1 247
21		73	107	184	92	9	465
22		95	48	40	12		195
23	17	85	86	104	75	18	385
3	50	328	87	34	19		518
4	123	1 236	1 159	722	82		3 322
51	11	198	212	289	163	27	900
52		9	17	54	224	117	421
53	20	64	23	8			115
6	26	81	79	52	20		258
7	53	307	486	254	36	3	1 139
8	147	547	614	378	106	157	1 949
R-m	753	4 064	3 371	2 507	1 023	382	12 100

Źródło: jak dla tabeli 1

7. Ocena realizacji planu wyboru próby gospodarstw rolnych

Ocenę realizacji planu wyboru przeprowadzono na podstawie informacji uzyskanych z wszystkich biur rachunkowych, łącznie z biurem rachunkowym nr 17, tworzonym przez pracowników Zakładu Rachunkowości Rolnej IERiGŻ-PIB, zbierających dane rachunkowe w ramach dodatkowych obowiązków zawodowych.

Ocenę wykonano na podstawie danych dotyczących wyłącznie indywidualnych gospodarstw rolnych prowadzących rachunkowość w 2013 r. (w tym w 114 gospodarstwach będących pod opieką pracowników Agencji łącznikowej, prowadzących rachunkowość z użyciem formularzy testowych dostosowanych do nowej struktury danych FADN).

Tabela 6 Realizacja planu wyboru wg typów rolniczych w 2013 r.
Polska

Typ rolniczy	Plan wyboru	Realizacja planu	Odchylenie szt.	Odchylenie %	Wskaźnik realizacji planu wyboru
15	1186	1507	321	27,1	>
16	1247	1335	88	7,1	OK
21	465	265	-200	-43,0	<
22	195	40	-155	-79,5	<
23	385	78	-307	-79,7	<
3	518	426	-92	-17,8	OK
4	3322	3020	-302	-9,1	OK
51	900	839	-61	-6,8	OK
52	421	110	-311	-73,9	<
53	115	10	-105	-91,3	<
6	258	276	18	7,0	OK
7	1139	1159	20	1,8	OK
8	1949	3148	1199	61,5	>
Razem	12 100	12 213	113	0,9	OK

Tabela 7 Realizacja planu wyboru wg wielkości ekonomicznej w 2013 r.
Polska

Klasa wielkości ES	3	4	6	7	8	10	Razem
Plan wyboru	753	4064	3371	2507	1023	382	12 100
Realizacja planu	522	4298	3884	2489	991	29	12 213
Odchylenie liczba	-231	234	513	-18	-32	-353	113
Odchylenie %	-30,7	5,8	15,2	-0,7	-3,1	-92,4	0,9
Wskaźnik realizacji planu wyboru	<	OK	OK	OK	OK	<	OK

Tabela 8 Realizacja planu wyboru wg typów rolniczych w 2013 r.
Region Pomorze i Mazury (785)

Typ rolniczy	Plan wyboru	Realizacja planu	Odchylenie szt.	Odchylenie %	Wskaźnik realizacji planu wyboru
15	333	378	45	13,5	OK
16	244	195	-49	-20,1	<
21	33	22	-11	-33,3	<
22	26	4	-22	-84,6	<
23	43	2	-41	-95,3	<
3	39	14	-25	-64,1	<
4	547	486	-61	-11,2	OK
51	93	96	3	3,2	OK
52	86	24	-62	-72,1	<
53	17	5	-12	-70,6	<
6	29	19	-10	-34,5	<
7	132	157	25	18,9	OK
8	288	436	148	51,4	>
Razem	1 910	1 838	-72	-3,8	OK

Tabela 9 Realizacja planu wyboru wg wielkości ekonomicznej w 2013 r.
Region Pomorze i Mazury (785)

Klasa wielkości ES	3	4	6	7	8	10	Razem
Plan wyboru	72	578	489	433	228	110	1 910
Realizacja planu	50	560	597	427	193	11	1 838
Odchylenie liczba	-22	-18	108	-6	-35	-99	-72
Odchylenie %	-30,6	-3,1	22,1	-1,4	-15,4	-90,0	-3,8
Wskaźnik realizacji planu wyboru	<	OK	>	OK	OK	<	OK

Tabela 10 Realizacja planu wyboru wg typów rolniczych w 2013 r.
Region Wielkopolska i Śląsk (790)

Typ rolniczy	Plan wyboru	Realizacja planu	Odchylenie szt.	Odchylenie %	Wskaźnik realizacji planu wyboru
15	600	742	142	23,7	>
16	428	506	78	18,2	OK
21	137	60	-77	-56,2	<
22	64	7	-57	-89,1	<
23	119	24	-95	-79,8	<
3	50	49	-1	-2,0	OK
4	714	668	-46	-6,4	OK
51	449	415	-34	-7,6	OK
52	141	38	-103	-73,0	<
53	49	4	-45	-91,8	<
6	83	51	-32	-38,6	<
7	631	552	-79	-12,5	OK
8	935	1291	356	38,1	>
Razem	4 400	4 407	7	0,2	OK

Tabela 11 Realizacja planu wyboru wg wielkości ekonomicznej w 2013 r.
Region Wielkopolska i Śląsk (790)

Klasa wielkości ES	3	4	6	7	8	10	Razem
Plan wyboru	153	1027	1410	1205	447	158	4 400
Realizacja planu	113	1099	1472	1213	501	9	4 407
Odchylenie liczba	-40	72	62	8	54	-149	7
Odchylenie %	-26,1	7,0	4,4	0,7	12,1	-94,3	0,2
Wskaźnik realizacji planu wyboru	<	OK	OK	OK	OK	<	OK

Tabela 12 Realizacja planu wyboru wg typów rolniczych w 2013 r.
Region Mazowsze i Podlasie (795)

Typ rolniczy	Plan wyboru	Realizacja planu	Odchylenie szt.	Odchylenie %	Wskaźnik realizacji planu wyboru
15	177	262	85	48,0	>
16	359	452	93	25,9	>
21	189	113	-76	-40,2	<
22	63	18	-45	-71,4	<
23	140	32	-108	-77,1	<
3	364	280	-84	-23,1	<
4	1806	1612	-194	-10,7	OK
51	278	269	-9	-3,2	OK
52	134	30	-104	-77,6	<
53	27	1	-26	-96,3	<
6	102	140	38	37,3	>
7	295	339	44	14,9	OK
8	476	980	504	105,9	>
Razem	4 410	4 528	118	2,7	OK

Tabela 13 Realizacja planu wyboru wg wielkości ekonomicznej w 2013 r.
Region Mazowsze i Podlasie (795)

Klasa wielkości ES	3	4	6	7	8	10	Razem
Plan wyboru	337	1847	1209	686	253	78	4 410
Realizacja planu	235	1938	1458	680	212	5	4 528
Odchylenie liczba	-102	91	249	-6	-41	-73	118
Odchylenie %	-30,3	4,9	20,6	-0,9	-16,2	-93,6	2,7
Wskaźnik realizacji planu wyboru	<	OK	>	OK	OK	<	OK

Tabela 14 Realizacja planu wyboru wg typów rolniczych w 2013 r.
Region Małopolska i Pogórze (800)

Typ rolniczy	Plan wyboru	Realizacja planu	Odchylenie szt.	Odchylenie %	Wskaźnik realizacji planu wyboru
15	76	125	49	64,5	>
16	216	182	-34	-15,7	OK
21	106	70	-36	-34,0	<
22	42	11	-31	-73,8	<
23	83	20	-63	-75,9	<
3	65	83	18	27,7	>
4	255	254	-1	-0,4	OK
51	80	59	-21	-26,3	<
52	60	18	-42	-70,0	<
53	22	0	-22	-100,0	<
6	44	66	22	50,0	>
7	81	111	30	37,0	>
8	250	441	191	76,4	>
Razem	1 380	1 440	60	4,3	OK

Tabela 15 Realizacja planu wyboru wg wielkości ekonomicznej w 2013 r.
Region Małopolska i Pogórze (800)

Klasa wielkości ES	3	4	6	7	8	10	Razem
Plan wyboru	191	612	263	183	95	36	1380
Realizacja planu	124	701	357	169	85	4	1440
Odchylenie liczba	-67	89	94	-14	-10	-32	60
Odchylenie %	-35,1	14,5	35,7	-7,7	-10,5	-88,9	4,3
Wskaźnik realizacji planu wyboru	<	OK	>	OK	OK	<	OK

W zaprezentowanych powyżej tabelach zamieszczono wskaźniki obrazujące odchylenia realizowanej próby od planu wyboru (w liczbach bezwzględnych i w procentach), według typów rolniczych i klas wielkości ekonomicznej w poszczególnych regionach FADN. Dla umożliwienia szybkiej oceny realizacji planu wyboru gospodarstw wskaźniki te umieszczono na odpowiednio pokolorowanych polach. Kolor żółty wskazuje przekroczenie powyżej 20%. Kolor czerwony wskazuje niedobór powyżej 20%. Kolor jasno-zielony oznacza grupę gdzie odchylenia od planu zawierają się w granicach (+/-)10%-20%. Ta grupa znajduje się w stanie wymagającym monitorowania. Kolor ciemnozielony oznacza grupę, gdzie odchylenia od planu zawierają się w granicach (+/-) 0%-10%, co uznawane jest za stan optymalny.

Z zaprezentowanej analizy odchyłeń struktury pozyskanych gospodarstw indywidualnych od całego planu wyboru próby gospodarstw rolnych Polskiego FADN wynika, że w realizacji wytycznych dla całego kraju w 2013 roku został uzyskany wynik:

- zadowolający pod względem typów rolniczych 16, 3, 4, 51, 6 i 7, niezadowolający w pozostałych typach: w 8, gdzie wystąpiła nadwyżka ok. 61,5%, w 15 nadwyżka wyniosła ponad 27,1%, natomiast niedobory wystąpiły w typach: 21 - (43%), 22 - (79,5%), 23 - (79,7%), 52 - (73,9%) i 53 - (91,3%),

- pod względem klas wielkości ekonomicznej sytuacja przedstawia się korzystniej: zadowalająco w klasach 4, 6, 7 i 8, natomiast najgorzej przedstawia się sytuacja w klasach 3 i 10, gdzie wystąpiły niedobory: 30,7% i 92,4%. Zasadniczy problem istnieje z pozyskaniem gospodarstw w 10 klasie wielkości ekonomicznej. Klasa ta zostanie częściowo uzupełniona o gospodarstwa posiadające osobowość prawną, co w jakimś stopniu poprawi strukturę próby, lecz nie rozwiąże w pełni problemu.

Oceniając dobór próby gospodarstw rolnych dla Polskiego FADN w 2013 r. według regionów FADN na podstawie analizy odchyłeń należy uznać, że:

- według typów rolniczych nie uzyskano zadowolającego wyniku realizacji próby:

- w regionie 785 niezadowolający i poza typami 15, 4, 51 i 7 wymagający bezwzględnej poprawy w pozostałych typach,
- w regionie 790 niezadowolający i poza typami 15, 16, 3, 4, 51 i 7 wymagający bezwzględnej poprawy w pozostałych typach,
- w regionie 795 niezadowolający i poza typami 4, 51 i 7 wymagający bezwzględnej poprawy w pozostałych typach,
- w regionie 800 niezadowolający i poza typami 16, 3, 4 i 7 wymagający bezwzględnej poprawy w pozostałych typach,

- według klas wielkości ekonomicznej sytuacja przedstawia się następująco:

- najmniej korzystna jest w regionie 800, w którym poprawy wymagają klasy 3, 6 i 10,
- niekorzystnie przedstawia się w regionie 785, w którym poprawy wymagają klasy 3, i 10,
- najkorzystniejsza, choć również niezadowolająca jest w regionie 795, w którym bezwzględnej poprawy wymagają klasy 3 i 10,
- korzystna jest również w regionie 790 w którym bezwzględnej poprawy wymaga klasa 10, klasa 3 również wymaga poprawy,
- w wyższych klasach wielkości ekonomicznej ES niedobory gospodarstw zostaną częściowo uzupełnione gospodarstwami z osobowością prawną, lecz to nie rozwiąże w pełni problemu.

Wykazana w analizie struktura odchyleń wskazuje konieczność podjęcia działań naprawczych.

W pierwszej kolejności należy dążyć do poprawy sytuacji doboru gospodarstw rolnych wg typów rolniczych we wszystkich regionach, natomiast wg wielkości ekonomicznej w regionach Pomorze i Mazury (785) oraz Małopolska i Pogórze (800). Aktualna struktura realizacji doboru gospodarstw rolnych może być skorygowana w następnym roku. Jest to możliwe po uzyskaniu informacji na temat struktury gospodarstw rolnych wyliczonej na podstawie danych z poprzedniego roku.

Należy podkreślić, że stopień realizacji doboru próby 12.213 gospodarstw ogółem w regionach FADN mieści się w przedziale od -3,8% do 4,3%. Odnosząc to do planu wyboru, obejmującego 12100 gospodarstw nie zagraża przekroczeniem dopuszczalnego odchylenia.

Zgodnie z Rozporządzeniem Komisji Europejskiej⁵ zadowalający stopień realizacji planu wyboru na szczeblu regionu występuje w sytuacji, gdy wielkość zbioru nie jest mniejsza od 80% oczekiwanej liczby gospodarstw w regionie, wykazanej w Rozporządzeniu Komisji nr 1291/2009 z 18 grudnia 2009 r.

Tabela 16 Przykład parametryczno-graficznej oceny realizacji planu wyboru gospodarstw rolnych FADN wykonywanej przez Komisję Europejską

Type of farm	Number to be selected	Number selected	Difference	%	Completeness indicator
1	330	416	86	26,061	>
2	178	165	-13	-7,303	OK
3	160	175	15	9,375	OK
4	70	77	7	10	OK
5	448	410	-38	-8,482	OK
6	597	682	85	14,238	OK
8	161	184	23	14,286	OK

W przypadku odchyleń przekraczających tę granicę, przewidziane jest działanie restrykcyjne wobec Agencji Łącznikowej, polegające na obniżeniu opłaty za każde sprawozdanie z gospodarstwa rolnego FADN, pochodzące z tego regionu. W latach 2005 i 2006 opłata za każde gospodarstwo była obniżana o 10%, a od 2007 r. o 20%. Zaszła zatem potrzeba podejmowania działań zapewniających utrzymywanie odchyleń od planu (niedoborów) w dopuszczalnych granicach. Jednym z praktycznych sposobów zapobieżenia tego rodzaju restrykcjom jest posiadanie bardziej licznej bazy gospodarstw rolnych uczestniczących w Polskim FADN w każdym z czterech regionów FADN, od określonych

⁵ Commission Regulation (EC) No 2204/2004 of 21 December 2004 amending Regulation (EEC) No 1915/83 on certain detailed implementing rules concerning the keeping of accounts for the purpose of determining the incomes of agricultural holdings.

w Rozporządzeniach Komisji Europejskiej. Zgodnie z opinią wyrażoną podczas posiedzenia Komitetu Krajowego w 2007 r., Agencja łącznikowa Polskiego FADN rozpoczęła takie działania poczynając od roku obrachunkowego 2008. Jak wspomniano we wstępie, ze względu na zwiększone kwoty netto środków na realizację zadania, w 2013 roku liczba gospodarstw w badaniach jest większa niż określona w planie wyboru.