



P  L S K I  
**FADN**

SYSTEM ZBIERANIA I WYKORZYSTYWANIA  
DANYCH RACHUNKOWYCH Z GOSPODARSTW ROLNYCH

# **Opis realizacji planu wyboru próby gospodarstw rolnych dla Polskiego FADN w 2011 roku**

**WARSZAWA 2011**



## **Opis realizacji planu wyboru próby gospodarstw rolnych dla Polskiego FADN w 2011 roku**

### **Spis treści**

1.	Wstęp .....	2
2.	Opis populacji gospodarstw rolnych .....	2
3.	Zastosowane definicje .....	3
4.	Podział Polski na regiony .....	4
5.	Populacja generalna gospodarstw rolnych w Polsce, pole obserwacji i próba gospodarstw Polskiego FADN.....	7
6.	Struktura próby gospodarstw rolnych Polskiego FADN .....	10
7.	Realizacja planu wyboru.....	13
8.	Aneks .....	19

### **Opracowanie:**

Lech Goraj – kier. zespołu

Beata Malanowska

Dariusz Osuch

Witold Sierański

## **1. Wstęp**

W ramach zadań określonych Ustawą z dnia 29 listopada 2000 r. o zbieraniu i wykorzystywaniu danych rachunkowych z gospodarstw rolnych z późniejszymi zmianami, w 2011 r. kontynuowano prace mające na celu tworzenie bazy danych rachunkowych z reprezentatywnej próby towarowych gospodarstw rolnych.

Wszystkie obliczenia wykorzystane do opracowania planu wyboru wykonano w IERiGŻ-PIB na podstawie danych udostępnionych przez GUS z Powszechnego Spisu Rolnego'2002 oraz badań struktury gospodarstw rolnych z użyciem formularzy R-CzSR'2005 i R-SGR'2007.

Zgodnie z rozporządzeniem Komisji Europejskiej nr 1242/2008 z dnia 8 grudnia 2008 roku ustanawiającym wspólnotową typologię gospodarstw rolnych (Official Journal of the European Union z 13.12.2008, L335/3) z późniejszą zmianą od 2010 roku nastąpiła zmiana przeprowadzania klasyfikacji gospodarstw rolnych wg standardów unijnych, a co za tym idzie także zmiana zasad doboru gospodarstw do badań. Współczynniki standardowej nadwyżki bezpośredniej (SGM) zastąpiono współczynnikami standardowej produkcji (SO - ang. Standard Output). Decyzja ta spowodowała znaczne zmiany Planu Wyboru Próby Gospodarstw Rolnych a także struktury gospodarstw uczestniczących w badaniach. Ponadto Komitet Krajowy ds. Systemu Zbierania i Wykorzystywania Danych Rachunkowych z Gospodarstw Rolnych na posiedzeniu w dniu 19 kwietnia 2011 roku przyjął do wiadomości informację o zbieraniu w 2011 roku danych rachunkowych z 9700 gospodarstw. Powodem tej decyzji jest dalsze zmniejszenie środków finansowych przeznaczonych na realizację zadania. W związku z tym opracowano wytyczne dla wszystkich biur rachunkowych Polskiego FADN, odnośnie realizacji Planu Wyboru Próby Gospodarstw Rolnych.

## **2. Opis populacji gospodarstw rolnych <sup>1</sup>**

Jednym z działań zmierzających do utworzenia podstawy do opracowania planu wyboru próby gospodarstw rolnych dla FADN, było uzyskanie niezbędnych danych o gospodarstwach rolnych funkcjonujących na terenie Polski. W tym celu przeprowadzono Powszechny Spis Rolny w dniach 21.05-08.06.2002 wg stanu na dzień 20.05.2002 r. godz. 24.00. Spisem zostały

---

<sup>1</sup> Rozdział opracowano na podstawie publikacji: Raport z wyników Powszechnego Spisu Rolnego 2002, GUS, Warszawa 2003.

objęte gospodarstwa indywidualne o powierzchni użytków rolnych powyżej 0,1 ha; osoby fizyczne będące właścicielami zwierząt gospodarskich, nie posiadające użytków rolnych lub posiadające użytki rolne o powierzchni mniejszej niż 0,1 ha oraz gospodarstwa rolne będące w użytkowaniu osób prawnych i jednostek organizacyjnych nie mających osobowości prawnej.

Celem PSR'2002 było m.in. zapewnienie podstawowych informacji o gospodarstwach rolnych, dostarczenie niezbędnych danych w celu wywiązania się Polski ze zobowiązań wobec organizacji międzynarodowych oraz budowa (i aktualizacja) operatów losowania prób w badaniach reprezentacyjnych.

Zakres tematyczny był zgodny z zakresem Badań Struktury Gospodarstw Rolnych (ang. Farm Structure Surveys (FSS)), co m.in. umożliwiło przeprowadzenie klasyfikacji gospodarstw rolnych zgodnie z prawodawstwem UE w tym zakresie tj. ze Wspólnotową Typologią Gospodarstw Rolnych.

Badania struktury gospodarstw rolnych zostały przeprowadzone w czerwcu 2005 r. i 2007 roku każde na próbie po ok. 200 tys. gospodarstw indywidualnych i we wszystkich gospodarstwach rolnych osób prawnych i jednostek organizacyjnych nie mających osobowości prawnej.

### **3. Zastosowane definicje**

Za **gospodarstwo rolne** uważa się grunty rolne wraz z gruntami leśnymi, budynkami lub ich częściami, urządzeniami i inwentarzem, jeżeli stanowią lub mogą stanowić zorganizowaną całość gospodarczą oraz prawami i obowiązkami związanymi z prowadzeniem gospodarstwa rolnego.

Za **gospodarstwo indywidualne** uważa się gospodarstwo rolne o powierzchni użytków rolnych od 0,10 ha, będące własnością lub znajdujące się w użytkowaniu osoby fizycznej lub grupy osób.

Za **właściciela zwierząt gospodarskich** uważa się osobę nie posiadającą użytków rolnych lub posiadającą użytki o powierzchni mniejszej niż 0,10 ha, która ma co najmniej: 1 sztukę bydła lub (i) 5 sztuk trzody chlewnej albo 1 lochę lub (i) 3 sztuki owiec bądź kóz lub (i) 1 konia lub (i) 30 sztuk drobiu lub (i) 5 sztuk samic zwierząt futerkowych (w tym królików) lub (i) 1 pień pszczeli.

## **4. Podział Polski na regiony**

W ramach projektu Phare 2000 Nr PL0006.09.06 „Przygotowanie i wdrożenie wybranych mechanizmów Wspólnej Polityki Rolnej (CAP) – Pomoc techniczna (FADN)” wyodrębniono w Polsce cztery regiony SGM dla potrzeb przeprowadzania Wspólnotowej Typologii Gospodarstw Rolnych funkcjonujących w Polsce.

Pamiętając, że nadwyżka bezpośrednia stanowi metodyczną podstawę określania standardowej nadwyżki bezpośredniej, w skład kryteriów wydzielenia regionów rolniczych weszły czynniki wyznaczające efekty produkcyjne gospodarstw rolnych. Innym założeniem obowiązującym w wyznaczaniu makroregionów SGM było zachowanie zwartości granic regionów. Ponadto na podstawie zalecenia przekazanego w trakcie warsztatów FADN w Brukseli w maju 2000 r. przyjęto zasadę wyznaczania granic makroregionów SGM z zachowaniem, zwartości geograficznej regionów wyznaczanym co najmniej na poziomie NUTS 3 (The Nomenclature of Territorial Units for Statistics).

W tym czasie w Polsce obowiązywał podział na jednostki terytorialne porównywalne do stosowanych w Unii Europejskiej. Kierując się zaleceniem Komisji, w przypadku Polski minimalnym poziomem do wyznaczenia granic regionu SGM jest podregion (grupa powiatów) NTS 3 (Nomenklatura Jednostek Terytorialnych do Celów Statystycznych). Jednak mając na uwadze dostępność danych statystycznych, zdecydowano o wyznaczaniu granic regionów SGM według granic jednostek NTS 2, którymi w przypadku Polski były województwa.

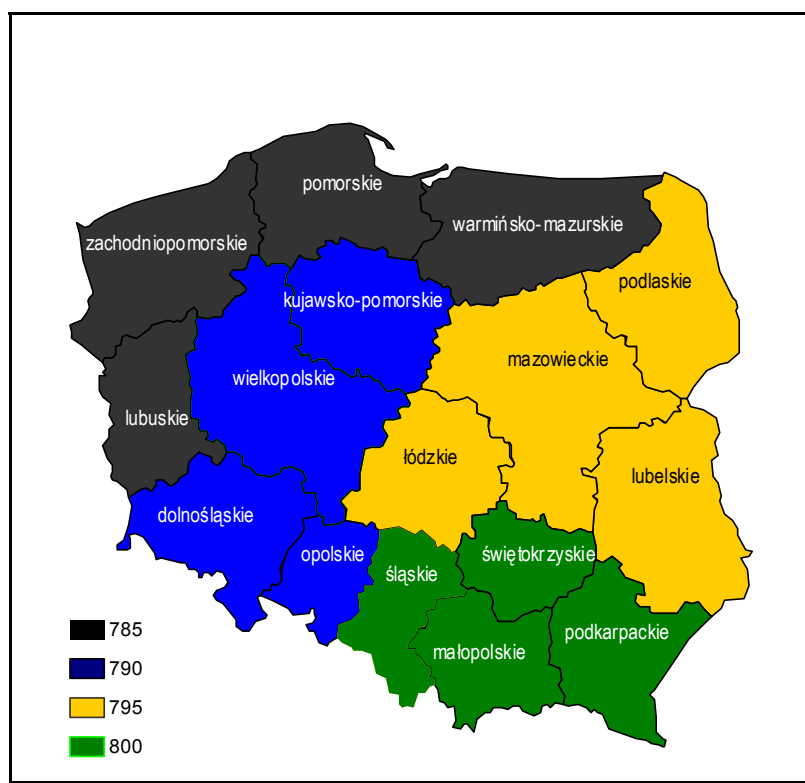
Dla wyłonienia jednorodnych makroregionów dla potrzeb określenia parametrów SGM „2000” posłużono się 7 wskaźnikami statystycznymi wyznaczającymi efekty produkcyjne gospodarstw rolnych, a mianowicie:

1. Powierzchnia użytków rolnych w średnim indywidualnym gospodarstwie rolnym w 1996 r. (obecna nazwa gospodarstwo indywidualne o powierzchni użytków rolnych powyżej 1 ha).
2. Procentowy udział trwałych użytków zielonych w użytkach rolnych ogółem w 2001 r.
3. Liczba krów dojnych w średnim indywidualnym gospodarstwie rolnym (średnio z lat 1999-2001).

4. Liczba trzody ogółem w średnim indywidualnym gospodarstwie rolnym (średnio z lat 1999-2001).
5. Plon zbóż w całym rolnictwie (średnio z lat 1999-2001).
6. Roczna produkcja mleka od 1 krowy (średnio z lat 1999-2001).
7. Zużycie NPK w kg na 1 ha użytków rolnych ogółem w 2001 r.

Na podstawie przeprowadzonej analizy odchyień wymienionych parametrów przy wstępnie przyjętym założeniu o maksymalnej liczbie regionów stwierdzono, że linie podziału dla wyznaczenia 4 regionów przebiegają wzdłuż granic rejonów NTS 2, czyli województw i każdy z regionów obejmuje po 4 rejony NTS 2 (po 4 województwa).

Schemat 1. Podział Polski na regiony FADN

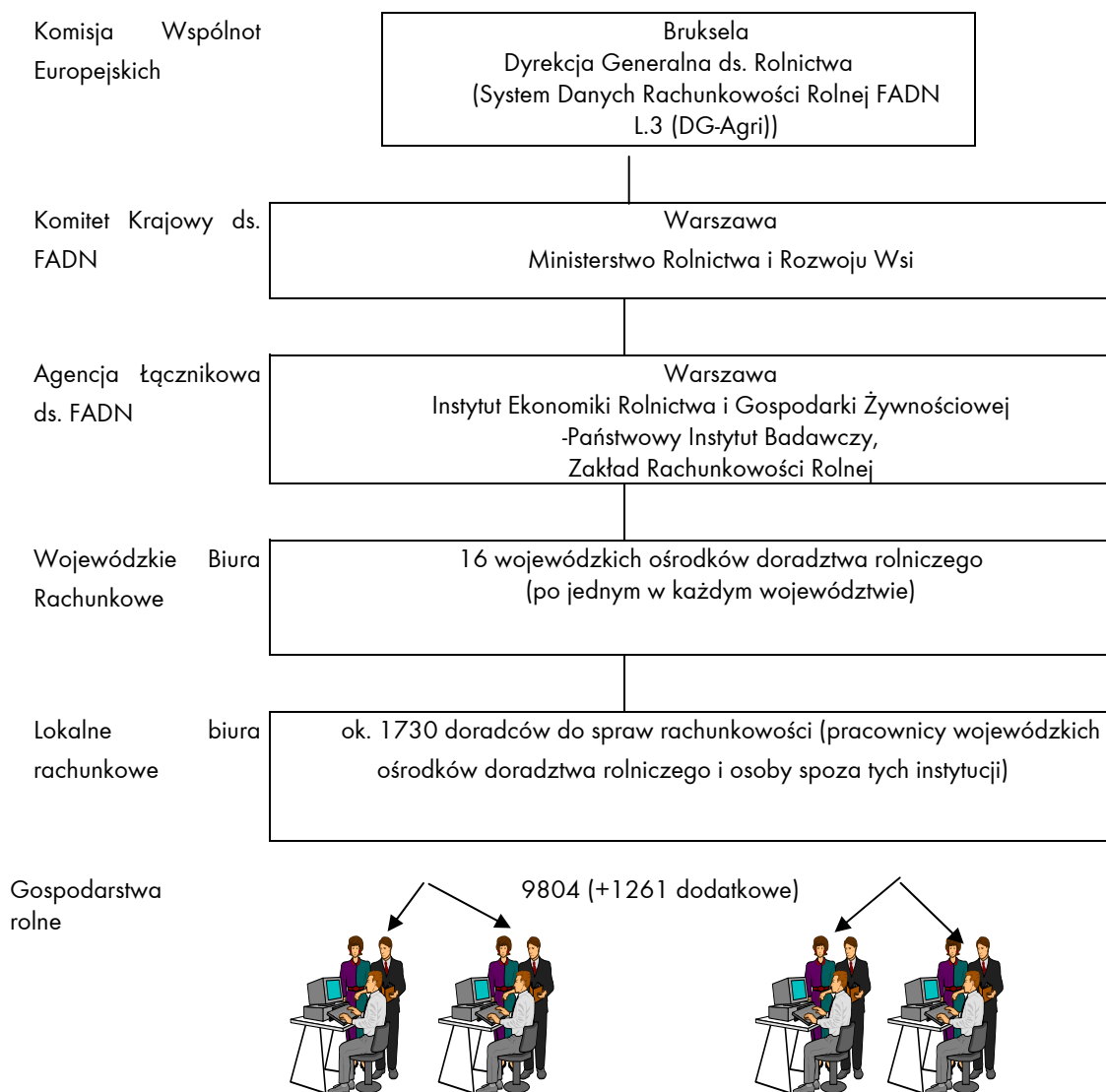


Informacja o podziale terytorium Polski na cztery regiony FADN zawarta jest w aneksie do Traktatu o przystąpieniu Rzeczypospolitej Polskiej do Unii Europejskiej, podpisanego 16 kwietnia 2004 roku w Atenach, a także w Rozporządzeniu Komisji UE nr 730/2004 z 19 kwietnia 2004 r.<sup>2</sup> zmieniającym rozporządzenie Komisji Europejskiej

<sup>2</sup> Commission Regulation No 730/2004 of 19 April 2004 adapting Regulation No 1859/82 concerning the selection of returning holdings for the purpose of determining incomes of agricultural holdings by reason of the accession of the Czech Republic, Estonia, Cyprus, Latvia, Lithuania, Hungary, Malta, Poland, Slovenia and Slovakia to the European Union.

nr 1859/82, w którym oprócz nazw regionów zastosowano systemowe oznaczenie numeryczne regionów.

Schemat 2. Struktura organizacyjna systemu zbierania i wykorzystywania danych rachunkowych z gospodarstw rolnych w Polsce w 2011 r.



W trakcie realizacji zadań w ramach Polskiego FADN systematycznie zmniejsza się liczba współpracujących doradców. W 2011 roku nastąpiło dalsze zmniejszenie liczby doradców do spraw rachunkowości o 13 osób. Od 2005 roku liczba doradców uczestniczących w Polskim FADN ulegała obniżeniu. Szczególnie w pierwszych trzech latach nastąpił duży ubytek. Ich liczba uległa zmniejszeniu o 388 osób. W kolejnych czterech latach nastąpiło zmniejszenie liczby doradców w mniejszym zakresie, ubyło 187 osób. Zmiany te

spowodowały zwiększenie liczby księzek na 1 osobę oraz usprawniły proces szkolenia i poprawiły jakość zbieranych danych z gospodarstw.

Ze względu na nową strukturę i zmniejszoną liczbę gospodarstw dobieranych do badań w 2011 roku, 985 gospodarstw rolnych spośród uczestniczących w Polskim FADN w 2010 r. nie kontynuuje współpracy w 2011 r. Dla poprawienia struktury próby włączono do badań 904 nowe gospodarstwa. Klasyfikacja gospodarstwa rolnego była przeprowadzana z użyciem opracowanych w Zakładzie Rachunkowości Rolnej<sup>3</sup> narzędzi w postaci kwestionariusza inwentaryzacyjnego (dla ustalenia powierzchni upraw i stanu zwierząt) i oprogramowania „GosRol” wyznaczającego wielkość ekonomiczną i typ rolniczy gospodarstwa rolnego.

## **5. Populacja generalna gospodarstw rolnych w Polsce, pole obserwacji i próba gospodarstw Polskiego FADN**

Zgodnie z decyzją Krajowego Komitetu do Spraw Systemu Zbierania i Wykorzystywania danych Rachunkowych z Gospodarstw Rolnych z dnia 26 sierpnia 2009 r. został zatwierdzony do realizacji od roku 2010 nowy plan wyboru gospodarstw rolnych Polskiego FADN zmieniający plan wyboru obowiązujący od 2008 roku.

Podstawą przeprowadzenia nowej klasyfikacji gospodarstw rolnych funkcjonujących na terytorium Polski były:

1. Cztery regiony FADN,
2. Współczynniki standardowej produkcji (SO"2004") dla każdego z 4 regionów FADN – stanowiące zestaw przejściowy, obejmujący 3-letni okres referencyjny za lata 2003-2004-2005.

Postępując zgodnie z wytycznymi Decyzji Komisji Europejskiej w sprawie klasyfikacji gospodarstw rolnych, sklasyfikowano 2.005.688 gospodarstw rolnych. Ta populacja gospodarstw rolnych wytworzyła ok. 68 mld zł wartości SO.

Na podstawie struktury tworzenia tej wartości SO w Polsce, wyznaczono próg wielkości minimalnej gospodarstwa rolnego w polu obserwacji na poziomie 4.000 Euro.

Pole obserwacji Polskiego FADN ustalone według wielkości minimalnej 4.000 Euro, objęło 738.073 gospodarstwa rolne które wytworzyły 89,5 % wartości całkowitej wartości SO, wytworzonej przez wszystkie sklasyfikowane gospodarstwa rolne w Polsce.

Postępując się odpowiednimi narzędziami statystycznymi, (m.in. metodę optymalnej alokacji Neymana) wyznaczono reprezentatywną próbę gospodarstw rolnych dla pola

---

<sup>3</sup> Kwestionariusz i oprogramowanie wykonał zespół pod kierunkiem dr Dariusza Osucha.

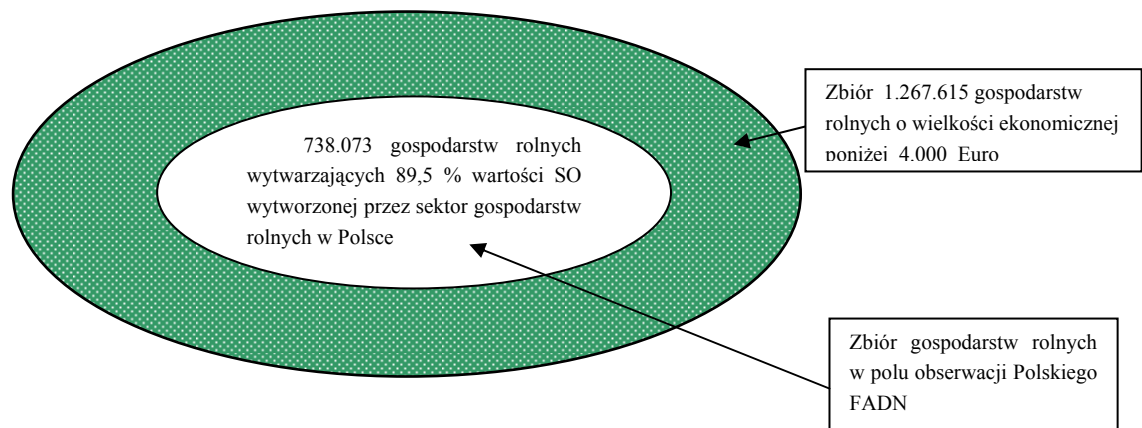


obserwacji Polskiego FADN. Wcześniej to pole obserwacji zostało podzielone na warstwy według trzech kryteriów:

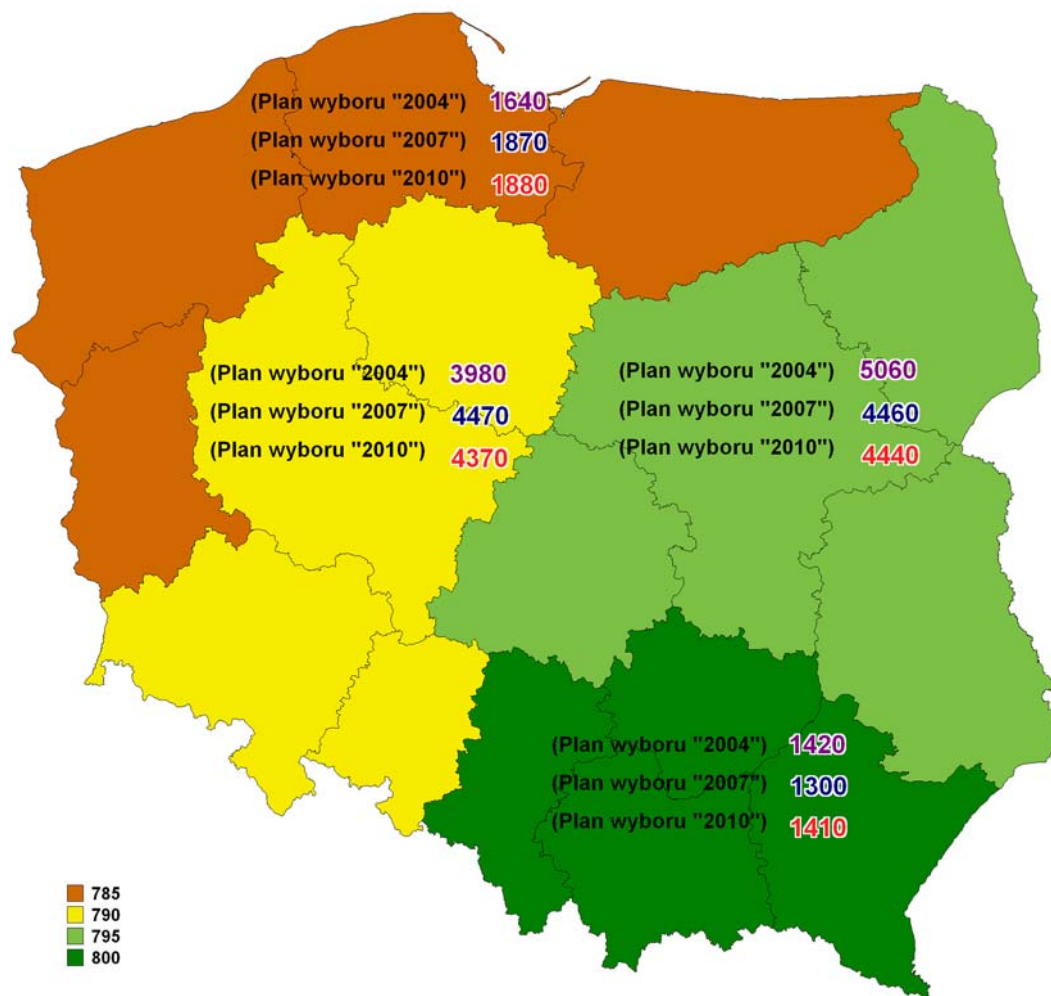
- o lokalizacji regionalnej,
- o wielkości ekonomicznej,
- o typu rolniczego.

Ustalona liczebność próby Polskiego FADN obejmuje 12 100 gospodarstw rolnych. To oznacza, że jedno gospodarstwo uczestniczące w systemie Polski FADN reprezentuje prawie 61 gospodarstw znajdujących się w polu obserwacji Polskiego FADN.

Schemat 3. Pole obserwacji Polskiego FADN



Schemat 4. Rozkład próby liczącej 12100 gospodarstw rolnych do prowadzenia rachunkowości w ramach Polskiego FADN wg 4 regionów FADN



Źródło: Rozporządzenia Komisji: nr 730/2004 z dnia 19 kwietnia 2004 (dotyczy realizacji Planu wyboru w 2004 roku); nr 1470/2007 z 13 grudnia 2007 zmieniające rozporządzenie (EWG) nr 1859/82, dotyczące wyboru gospodarstw przekazujących dane do celów określania dochodów gospodarstw rolnych (dotyczy realizacji Planu wyboru w 2008 roku), nr 1291/2009 z dnia 18 grudnia 2009 (dotyczy realizacji Planu wyboru 2010 roku).

## 6. Struktura próby gospodarstw rolnych Polskiego FADN

W pięciu kolejnych tabelach przedstawiono strukturę próby<sup>4</sup> w poszczególnych regionach FADN i sumaryczną dla Polski (Plan Wyboru 12100 gospodarstw).

Tabela 1. Liczebność i struktura próby gospodarstw rolnych w regionie 785

		ES							Razem
		4 000 -< 8 000	8 000 -< 15 000	15 000 -< 25 000	25 000 -< 50 000	50 000 -< 100 000	100 000 -< 500 000	>= 500 000	
		3	4	5	6	7	8-9	10-14	
GTF	1	33	34	30	75	74	72	13	331
	2	4	7	7	17	20	15	3	73
	3								
	4	25	54	83	174	103	24	3	466
	5	9	15	22	63	76	79	14	278
	6	4	4	3	6	7	5		29
	7	38	95	92	99	35	9		368
	8	49	73	51	81	49	25	7	335
Razem		162	282	288	515	364	229	40	1 880

Tabela 2. Liczebność i struktura próby gospodarstw rolnych w regionie 790

		ES							Razem
		4 000 -< 8 000	8 000 -< 15 000	15 000 -< 25 000	25 000 -< 50 000	50 000 -< 100 000	100 000 -< 500 000	>= 500 000	
		3	4	5	6	7	8-9	10-14	
GTF	1	67	68	56	121	109	77	11	509
	2	12	24	28	79	72	34	5	254
	3	5	5	4	5	3			22
	4	25	43	57	131	92	21	3	372
	5	41	81	112	315	287	145	12	993
	6	6	8	7	13	8	5		47
	7	97	229	242	435	168	23	12	1 206
	8	114	175	158	272	155	62	31	967
Razem		367	633	664	1 371	894	367	74	4 370

<sup>4</sup> Szczegółowe informacje na temat pola obserwacji i próby gospodarstw zawarte są w opracowaniu: Plan wyboru próby gospodarstw rolnych Polskiego FADN (od roku obrachunkowego 2010). IERiGŻ. Warszawa 2010

Tabela 3. Liczebność i struktura próby gospodarstw rolnych w regionie 795

Euro->	ES							Razem	
	4 000 -< 8 000	8 000 -< 15 000	15 000 -< 25 000	25 000 -< 50 000	50 000 -< 100 000	100 000 -< 500 000	>= 500 000		
	3	4	5	6	7	8-9	10-14		
GTF	1	42	35	40	62	52	18		249
	2	9	17	39	117	109	52	4	347
	3	28	45	43	25	7			148
	4	102	166	301	443	153	18		1 183
	5	22	37	60	133	137	126	21	536
	6	16	18	18	18	9	4	3	86
	7	240	359	327	219	33	6		1 184
	8	198	196	149	112	36	13	3	707
Razem	657	873	977	1 129	536	237	31	4 440	

Tabela 4. Liczebność i struktura próby gospodarstw rolnych w regionie 800

Euro->	ES							Razem	
	4 000 -< 8 000	8 000 -< 15 000	15 000 -< 25 000	25 000 -< 50 000	50 000 -< 100 000	100 000 -< 500 000	>= 500 000		
	3	4	5	6	7	8-9	10-14		
GTF	1	20	17	18	32	22	9		118
	2	10	17	27	47	40	22	4	167
	3	10	8	4	3				25
	4	73	37	29	37	16	6		198
	5	12	16	22	45	51	41	9	196
	6	9	8	8	6				31
	7	174	93	42	24	7			340
	8	143	83	43	33	21	9	3	335
Razem	451	279	193	227	157	87	16	1 410	

Tabela 5. Liczebność i struktura próby gospodarstw rolnych razem w Polsce

		ES						Razem	
		4 000 -< 8 000	8 000 -< 15 000	15 000 -< 25 000	25 000 -< 50 000	50 000 -< 100 000	100 000 -< 500 000		>= 500 000
		3	4	5	6	7	8-9		10-14
GTF	1	162	154	144	290	257	176	24	1 207
	2	35	65	101	260	241	123	16	841
	3	43	58	57	33	10			195
	4	225	300	470	785	364	69	6	2 219
	5	84	149	216	556	551	391	56	2 003
	6	35	38	36	43	24	14	3	193
	7	549	776	703	777	243	38	12	3 098
	8	504	527	401	498	261	109	44	2 344
Razem	1 637	2 067	2 122	3 242	1 951	920	161	12 100	

## 7. Ocena realizacji Planu Wyboru Próby Gospodarstw Rolnych

Ocenę realizacji planu wyboru przeprowadzono na podstawie informacji uzyskanych z wszystkich biur rachunkowych, łącznie z biurem rachunkowym nr 17, tworzonym przez pracowników Zakładu Rachunkowości Rolnej IERiGŻ-PIB zbierających dane rachunkowe w ramach dodatkowych obowiązków zawodowych.

Ocenę wykonano na podstawie danych obejmujących wyłącznie indywidualne gospodarstwa rolne prowadzące rachunkowość w 2011 r.

Tabela 6. Realizacja planu wyboru wg typów rolniczych w 2011 r.

*Polska*

Typ rolniczy	Plan wyboru	Realizacja planu	Odchylenie szt.	Odchylenie %	Wskaźnik realizacji planu wyboru
1	1207	1655	448	37,1	>
2	841	406	-435	-51,7	<
3	195	371	176	90,3	>
4	2219	2355	136	6,1	OK
5	2003	1469	-534	-26,7	<
6	193	223	30	15,5	OK
7	3098	1559	-1539	-49,7	<
8	2344	1766	-578	-24,7	<
<b>Razem</b>	<b>12 100</b>	<b>9 804</b>	<b>-2 296</b>	<b>-19,0</b>	<b>OK</b>

Tabela 7. Realizacja planu wyboru wg wielkości ekonomicznej w 2011 r.

*Polska*

Klasa wielkości ES	3	4	5	6	7	8	10	Razem
Plan wyboru	1637	2067	2122	3242	1951	920	161	<b>12 100</b>
Realizacja planu	821	1702	2244	2677	1680	651	29	<b>9 804</b>
Odchylenie liczba	-816	-365	122	-565	-271	-269	-132	<b>-2 296</b>
Odchylenie %	-49,8	-17,7	5,7	-17,4	-13,9	-29,2	-82,0	<b>-19,0</b>
Wskaźnik realizacji planu wyboru	<	OK	OK	OK	OK	<	<	OK

Tabela 8. Realizacja planu wyboru wg typów rolniczych w 2011 r.  
Region Pomorze i Mazury (785)

Typ rolniczy	Plan wyboru	Realizacja planu	Odchylenie szt.	Odchylenie %	Wskaźnik realizacji planu wyboru
1	331	393	62	18,7	OK
2	73	32	-41	-56,2	<
3	0	0	0	0,0	OK
4	466	438	-28	-6,0	OK
5	278	193	-85	-30,6	<
6	29	15	-14	-48,3	<
7	368	185	-183	-49,7	<
8	335	264	-71	-21,2	<
<b>Razem</b>	<b>1 880</b>	<b>1 520</b>	<b>-360</b>	<b>-19,1</b>	<b>OK</b>

Tabela 9. Realizacja planu wyboru wg wielkości ekonomicznej w 2011 r.  
Region Pomorze i Mazury (785)

Klasa wielkości ES	3	4	5	6	7	8	10	Razem
Plan wyboru	162	282	288	515	364	229	40	<b>1 880</b>
Realizacja planu	58	258	447	458	209	84	6	<b>1 520</b>
Odchylenie liczba	-104	-24	159	-57	-155	-145	-34	<b>-360</b>
Odchylenie %	-64,2	-8,5	55,2	-11,1	-42,6	-63,3	-85,0	<b>-19,1</b>
Wskaźnik realizacji planu wyboru	<	OK	>	OK	<	<	<	<b>OK</b>

Tabela 10. Realizacja planu wyboru wg typów rolniczych w 2011 r.  
Region Wielkopolska i Śląsk (790)

Typ rolniczy	Plan wyboru	Realizacja planu	Odchylenie szt.	Odchylenie %	Wskaźnik realizacji planu wyboru
1	509	753	244	47,9	>
2	254	115	-139	-54,7	<
3	22	49	27	122,7	>
4	372	476	104	28,0	>
5	993	747	-246	-24,8	<
6	47	39	-8	-17,0	OK
7	1206	628	-578	-47,9	<
8	967	741	-226	-23,4	<
<b>Razem</b>	<b>4 370</b>	<b>3 548</b>	<b>-822</b>	<b>-18,8</b>	<b>OK</b>

Tabela 11. Realizacja planu wyboru wg wielkości ekonomicznej w 2011 r.  
Region Wielkopolska i Śląsk (790)

Klasa wielkości ES	3	4	5	6	7	8	10	Razem
Plan wyboru	367	633	664	1371	894	367	74	<b>4 370</b>
Realizacja planu	172	446	623	1105	859	333	10	<b>3 548</b>
Odchylenie liczba	-195	-187	-41	-266	-35	-34	-64	<b>-822</b>
Odchylenie %	-53,1	-29,5	-6,2	-19,4	-3,9	-9,3	-86,5	<b>-18,8</b>
Wskaźnik realizacji planu wyboru	<	<	OK	OK	OK	OK	<	OK

Tabela 12. Realizacja planu wyboru wg typów rolniczych w 2011 r.  
Region Mazowsze i Podlasie (795)

Typ rolniczy	Plan wyboru	Realizacja planu	Odchylenie szt.	Odchylenie %	Wskaźnik realizacji planu wyboru
1	249	355	106	42,6	>
2	347	169	-178	-51,3	<
3	148	226	78	52,7	>
4	1183	1226	43	3,6	OK
5	536	414	-122	-22,8	<
6	86	138	52	60,5	>
7	1184	549	-635	-53,6	<
8	707	508	-199	-28,1	<
<b>Razem</b>	<b>4 440</b>	<b>3 585</b>	<b>-855</b>	<b>-19,3</b>	<b>OK</b>

Tabela 13. Realizacja planu wyboru wg wielkości ekonomicznej w 2011 r.  
Region Mazowsze i Podlasie (795)

Klasa wielkości ES	3	4	5	6	7	8	10	Razem
Plan wyboru	657	873	977	1129	536	237	31	<b>4 440</b>
Realizacja planu	351	709	933	901	510	172	9	<b>3 585</b>
Odchylenie liczba	-306	-164	-44	-228	-26	-65	-22	<b>-855</b>
Odchylenie %	-46,6	-18,8	-4,5	-20,2	-4,9	-27,4	-71,0	<b>-19,3</b>
Wskaźnik realizacji planu wyboru	<	OK	OK	<	OK	<	<	OK



Tabela 14. Realizacja planu wyboru wg typów rolniczych w 2011 r.  
Region Małopolska i Pogórze (800)

Typ rolniczy	Plan wyboru	Realizacja planu	Odchylenie szt.	Odchylenie %	Wskaźnik realizacji planu wyboru
1	118	154	36	30,5	>
2	167	90	-77	-46,1	<
3	25	96	71	284,0	>
4	198	215	17	8,6	OK
5	196	115	-81	-41,3	<
6	31	31	0	0,0	OK
7	340	197	-143	-42,1	<
8	335	253	-82	-24,5	<
<b>Razem</b>	<b>1 410</b>	<b>1 151</b>	<b>-259</b>	<b>-18,4</b>	<b>OK</b>

Tabela 15. Realizacja planu wyboru wg wielkości ekonomicznej w 2011 r.  
Region Małopolska i Pogórze (800)

Klasa wielkości ES	3	4	5	6	7	8	10	Razem
Plan wyboru	451	279	193	227	157	87	16	<b>1410</b>
Realizacja planu	240	289	241	213	102	62	4	<b>1151</b>
Odchylenie liczba	-211	10	48	-14	-55	-25	-12	<b>-259</b>
Odchylenie %	-46,8	3,6	24,9	-6,2	-35,0	-28,7	-75,0	<b>-18,4</b>
Wskaźnik realizacji planu wyboru	<	OK	>	OK	<	<	<	<b>OK</b>

W zaprezentowanych powyżej tabelach zamieszczono parametry obrazujące odchylenia realizowanej próby od planu wyboru (w liczbach bezwzględnych i w procentach), według typów rolniczych i klas wielkości ekonomicznej w poszczególnych regionach FADN. Dla umożliwienia szybkiej oceny realizacji planu wyboru gospodarstw zamieszczono wskaźniki realizacji planu wyboru na odpowiednio pokolorowanych polach. Kolor żółty wskazuje przekroczenie powyżej 20%. Kolor czerwony wskazuje niedobór powyżej 20%. Kolor jasnozielony oznacza grupę gdzie odchylenia od planu zawierają się w granicach (+ -)10%-20%. Ta grupa znajduje się w stanie wymagającym monitorowania. Kolor ciemnozielony oznacza grupę, gdzie odchylenia od planu zawierają się w granicach (+ -) 0%-10%, co uznawane jest za stan optymalny.

Z zaprezentowanej analizy odchyień struktury pozyskanych gospodarstw indywidualnych od całego planu wyboru próby gospodarstw rolnych Polskiego FADN, opracowanego i zatwierdzonego w 2009 r. przez Komitet Krajowy ds. Polskiego FADN wynika, że w realizacji wytycznych dla całego kraju w 2011 roku został uzyskany wynik:

- zadowolający pod względem typów rolniczych 4 i 6, niezadowolający w pozostałych typach: w 1, gdzie wystąpiła nadwyżka ok. 37%, w 3 nadwyżka wyniosła ponad 90%, natomiast niedobory wystąpiły w typach: 2 - (51,7%), 5 - (26,7%), 7 - (49,7%) i w typie 8 - (24,7%),

- pod względem klas wielkości ekonomicznej sytuacja przedstawia się korzystniej: zadawalająco w klasach 4, 5, 6 i 7, w klasie 8 wystąpił nieznaczny niedobór, natomiast najgorzej przedstawia się sytuacja w klasach 3 i 10, gdzie wystąpiły niedobory: 49,8% i 82,0%. Zasadniczy problem istnieje z pozyskaniem gospodarstw w 10 klasie wielkości ekonomicznej. Klasa ta zostanie częściowo uzupełniona o gospodarstwa posiadające osobowość prawną, co w jakimś stopniu poprawi strukturę próby, lecz nie rozwiąże w pełni problemu.

Oceniając dobór próby gospodarstw rolnych dla Polskiego FADN w 2011 r. według regionów FADN na podstawie analizy odchyleń należy uznać, że:

- według typów rolniczych został uzyskany wynik:

- w regionie 785 niezadowolający, wymagający bezwzględnej poprawy wśród typów 5, 6, 7, 8 i szczególnie w typie 2,
- w regionie 790 niezadowolający i wymagający poprawy w typach 5 i 8 oraz szczególnie w typach 2 i 7,
- w regionie 795 niezadowolający i poza typem 4 wymagający poprawy w pozostałych typach, a szczególnie w typach 2, 7 i 8,
- w regionie 800 niezadowolający i poza typami 4 i 6 wymagający poprawy w pozostałych typach, głównie w typach 2, 3, 5 i 7,

- według klas wielkości ekonomicznej nie uzyskano zadowalającego rezultatu realizacji próby:

- najmniej korzystna sytuacja jest w regionie 785, w której poprawy wymagają klasy 3, 5, 7, 8 i 10,
- mniej korzystnie przedstawia się sytuacja w regionach 795 i 800 wymagających poprawy w klasach 3, 8 i 10, a w regionie 800 dodatkowo jeszcze w klasie 7,
- najkorzystniejsza sytuacja, choć również niezadowolająca jest w regionie 790, w którym bezwzględnej poprawy wymagają klasy 3 i 10, poprawy wymaga również klasa 4,
- w wyższych klasach wielkości ekonomicznej ES niedobory gospodarstw zostaną częściowo uzupełnione gospodarstwami z osobowością prawną, lecz to nie rozwiąże w pełni problemu.

Wykazana w analizie struktura odchyleń wskazuje na pogorszenie sytuacji powstałej na skutek przyjęcia do realizacji nowej typologii gospodarstw rolnych, nowego planu wyboru gospodarstw według typów rolniczych i według klas wielkości ekonomicznej jak i zmniejszonej liczby gospodarstw uczestniczących w badaniach.

W pierwszej kolejności należy dążyć do poprawy sytuacji doboru gospodarstw rolnych wg typów rolniczych we wszystkich regionach, natomiast wg wielkości ekonomicznej w regionach Pomorze i Mazury (785), Mazowsze i Podlasie (795) oraz Małopolska i Pogórze (800). Aktualna struktura realizacji doboru gospodarstw rolnych może być skorygowana

w następnym roku. Jest to możliwe po uzyskaniu informacji na temat struktury gospodarstw rolnych wyliczonej na podstawie danych z poprzedniego roku.

Należy podkreślić, że realizacja doboru próby 9 700 gospodarstw ogółem w regionach FADN mieści się w przedziale -18,4% - -19,3%. Odnosząc to do Planu Wyboru 12100 gospodarstw nie spowoduje to przekroczenia dopuszczalnego odchylenia, ale jest bardzo blisko niebezpiecznej granicy (+- 20%).

**Sytuację w niewielkim stopniu poprawią dane z gospodarstw posiadających osobowość prawną oraz dane z 1261 gospodarstw z których ODR zgodziły się wyjątkowo w tym roku zbierać dane bezpłatnie. Ocenę realizacji planu wyboru łącznie z dodatkowymi gospodarstwami przedstawiono w aneksie do niniejszego opracowania.**

Zgodnie z Rozporządzeniem Komisji Europejskiej<sup>5</sup> zadowalający stopień realizacji planu wyboru na szczeblu regionu występuje w sytuacji, gdy wielkość zbioru nie jest mniejsza od 80% oczekiwanej liczby gospodarstw w regionie, wykazanej w Rozporządzeniu Komisji nr 730/2004 z 19 kwietnia 2004 r.

Tabela 16. Przykład parametryczno-graficznej oceny realizacji planu wyboru gospodarstw rolnych FADN wykonywanej przez Komisję Europejską

Type of farm	Number to be selected	Number selected	Difference	%	Completeness indicator
1	330	416	86	26,061	>
2	178	165	-13	-7,303	OK
3	160	175	15	9,375	OK
4	70	77	7	10	OK
5	448	410	-38	-8,482	OK
6	597	682	85	14,238	OK
8	161	184	23	14,286	OK

W przypadku odchyień przekraczających tę granicę, przewidziane jest działanie restrykcyjne wobec Agencji łącznikowej, polegające na obniżeniu opłaty za każde sprawozdanie z gospodarstwa rolnego FADN, pochodzące z tego regionu. W latach 2005 i 2006 opłata za każde gospodarstwo była obniżana o 10%, a od 2007 r. o 20%. Zaszła zatem potrzeba podejmowania działań zapewniających utrzymywanie odchyień od planu (niedoborów) w dopuszczalnych granicach. Jednym z praktycznych sposobów zapobieżenia tego rodzaju restrykcjom jest posiadanie bardziej licznej bazy gospodarstw rolnych uczestniczących w Polskim FADN w każdym z czterech regionów FADN, od określonych w Rozporządzeniach Komisji Europejskiej. Zgodnie z opinią wyrażoną podczas posiedzenia

<sup>5</sup> Commission Regulation (EC) No 2204/2004 of 21 December 2004 amending Regulation (EEC) No 1915/83 on certain detailed implementing rules concerning the keeping of accounts for the purpose of determining the incomes of agricultural holdings.

Komitetu Krajowego w 2007 r. Agencja łącznikowa Polskiego FADN rozpoczęła takie działania poczynając od roku obrachunkowego 2008. Jednak, jak wspomniano we wstępie, ze względu na zmniejszenie środków na realizację zadania również w 2011 roku zmniejszono liczbę gospodarstw w badaniach i wymienione wyżej działanie zostało zahamowane.

Brak wspomnianej powyżej rezerwy gospodarstw w każdym z czterech regionów FADN oraz nałożenie się zmiany zasad doboru gospodarstw może stworzyć zagrożenie przekroczenia granic (+ - 20%) i grozić działaniami restrykcyjnymi Komisji Europejskiej wobec Agencji łącznikowej.

## 8. Aneks

Tabela 17. Realizacja planu wyboru wg typów rolniczych w 2011 r.

*Polska*

Typ rolniczy	Plan wyboru	Realizacja planu	Odchylenie szt.	Odchylenie %	Wskaźnik realizacji planu wyboru
1	1207	1835	628	52,0	>
2	841	436	-405	-48,2	<
3	195	398	203	104,1	>
4	2219	2543	324	14,6	OK
5	2003	1603	-400	-20,0	<
6	193	255	62	32,1	>
7	3098	1869	-1229	-39,7	<
8	2344	2126	-218	-9,3	OK
<b>Razem</b>	<b>12 100</b>	<b>11 065</b>	<b>-1 035</b>	<b>-8,6</b>	<b>OK</b>

Tabela 18. Realizacja planu wyboru wg wielkości ekonomicznej w 2011 r.

*Polska*

Klasa wielkości ES	3	4	5	6	7	8	10	Razem
Plan wyboru	1637	2067	2122	3242	1951	920	161	<b>12 100</b>
Realizacja planu	1273	1939	2406	2910	1817	690	30	<b>11 065</b>
Odchylenie liczba	-364	-128	284	-332	-134	-230	-131	<b>-1 035</b>
Odchylenie %	-22,2	-6,2	13,4	-10,2	-6,9	-25,0	-81,4	<b>-8,6</b>
Wskaźnik realizacji planu wyboru	<	OK	OK	OK	OK	<	<	OK

Tabela 19. Realizacja planu wyboru wg typów rolniczych w 2011 r.  
Region Pomorze i Mazury (785)

Typ rolniczy	Plan wyboru	Realizacja planu	Odchylenie szt.	Odchylenie %	Wskaźnik realizacji planu wyboru
1	331	437	106	32,0	>
2	73	37	-36	-49,3	<
3	0	0	0	0,0	OK
4	466	482	16	3,4	OK
5	278	201	-77	-27,7	<
6	29	23	-6	-20,7	<
7	368	234	-134	-36,4	<
8	335	331	-4	-1,2	OK
<b>Razem</b>	<b>1 880</b>	<b>1 745</b>	<b>-135</b>	<b>-7,2</b>	<b>OK</b>

Tabela 20. Realizacja planu wyboru wg wielkości ekonomicznej w 2011 r.  
Region Pomorze i Mazury (785)

Klasa wielkości ES	3	4	5	6	7	8	10	Razem
Plan wyboru	162	282	288	515	364	229	40	<b>1 880</b>
Realizacja planu	175	306	468	481	224	84	7	<b>1 745</b>
Odchylenie liczba	13	24	180	-34	-140	-145	-33	<b>-135</b>
Odchylenie %	8,0	8,5	62,5	-6,6	-38,5	-63,3	-82,5	<b>-7,2</b>
Wskaźnik realizacji planu wyboru	OK.	OK	>	OK	<	<	<	OK

Tabela 21. Realizacja planu wyboru wg typów rolniczych w 2011 r.  
Region Wielkopolska i Śląsk (790)

Typ rolniczy	Plan wyboru	Realizacja planu	Odchylenie szt.	Odchylenie %	Wskaźnik realizacji planu wyboru
1	509	832	323	63,5	>
2	254	122	-132	-52,0	<
3	22	51	29	131,8	>
4	372	515	143	38,4	>
5	993	842	-151	-15,2	OK
6	47	44	-3	-6,4	OK
7	1206	751	-455	-37,7	<
8	967	851	-116	-12,0	OK
<b>Razem</b>	<b>4 370</b>	<b>4 008</b>	<b>-362</b>	<b>-8,3</b>	<b>OK</b>

Tabela 22. Realizacja planu wyboru wg wielkości ekonomicznej w 2011 r.  
Region Wielkopolska i Śląsk (790)

Klasa wielkości ES	3	4	5	6	7	8	10	Razem
Plan wyboru	367	633	664	1371	894	367	74	<b>4 370</b>
Realizacja planu	253	500	689	1239	956	361	10	<b>4 008</b>
Odchylenie liczba	-114	-133	25	-132	62	-6	-64	<b>-362</b>
Odchylenie %	-31,1	-21,0	3,8	-9,6	6,9	-1,6	-86,5	<b>-8,3</b>
Wskaźnik realizacji planu wyboru	<	<	OK	OK	OK	OK	<	OK

Tabela 23. Realizacja planu wyboru wg typów rolniczych w 2011 r.  
Region Mazowsze i Podlasie (795)

Typ rolniczy	Plan wyboru	Realizacja planu	Odchylenie szt.	Odchylenie %	Wskaźnik realizacji planu wyboru
1	249	391	142	57,0	>
2	347	186	-161	-46,4	<
3	148	250	102	68,9	>
4	1183	1309	126	10,7	OK
5	536	440	-96	-17,9	OK
6	86	157	71	82,6	>
7	1184	675	-509	-43,0	<
8	707	678	-29	-4,1	OK
<b>Razem</b>	<b>4 440</b>	<b>4 086</b>	<b>-354</b>	<b>-8,0</b>	<b>OK</b>

Tabela 24. Realizacja planu wyboru wg wielkości ekonomicznej w 2011 r.  
Region Mazowsze i Podlasie (795)

Klasa wielkości ES	3	4	5	6	7	8	10	Razem
Plan wyboru	657	873	977	1129	536	237	31	<b>4 440</b>
Realizacja planu	595	827	987	961	525	182	9	<b>4 086</b>
Odchylenie liczba	-62	-46	10	-168	-11	-55	-22	<b>-354</b>
Odchylenie %	-9,4	-5,3	1,0	-14,9	-2,1	-23,2	-71,0	<b>-8,0</b>
Wskaźnik realizacji planu wyboru	OK.	OK	OK	OK.	OK	<	<	OK

Tabela 25. Realizacja planu wyboru wg typów rolniczych w 2011 r.  
Region Małopolska i Pogórze (800)

Typ rolniczy	Plan wyboru	Realizacja planu	Odchylenie szt.	Odchylenie %	Wskaźnik realizacji planu wyboru
1	118	175	57	48,3	>
2	167	91	-76	-45,5	<
3	25	97	72	288,0	>
4	198	237	39	19,7	OK
5	196	120	-76	-38,8	<
6	31	31	0	0,0	OK
7	340	209	-131	-38,5	<
8	335	266	-69	-20,6	<
<b>Razem</b>	<b>1 410</b>	<b>1 226</b>	<b>-184</b>	<b>-13,0</b>	<b>OK</b>

Tabela 26. Realizacja planu wyboru wg wielkości ekonomicznej w 2011 r.  
Region Małopolska i Pogórze (800)

Klasa wielkości ES	3	4	5	6	7	8	10	Razem
Plan wyboru	451	279	193	227	157	87	16	<b>1410</b>
Realizacja planu	250	306	262	229	112	63	4	<b>1226</b>
Odchylenie liczba	-201	27	69	2	-45	-24	-12	<b>-184</b>
Odchylenie %	-44,6	9,7	35,8	0,9	-28,7	-27,6	-75,0	<b>-13,0</b>
Wskaźnik realizacji planu wyboru	<	OK	>	OK	<	<	<	<b>OK</b>