



P  L S K I
FADN

SYSTEM ZBIERANIA I WYKORZYSTYWANIA
DANYCH RACHUNKOWYCH Z GOSPODARSTW ROLNYCH

Poziom i struktura dochodów rodzin z gospodarstw rolnych prowadzących rachunkowość w 2006 roku

WARSZAWA 2007



Poziom i struktura dochodów rodzin z gospodarstw rolnych prowadzących rachunkowość w 2006 roku

OPRACOWAŁ ZESPÓŁ:

dr inż. Lech Goraj
mgr inż. Renata Płonka
mgr Krzysztof Zmarzłowski

Warszawa 2007

Opracowanie komputerowe

Dariusz Osuch

Renata Płonka

Krzysztof Zmarzłowski

Korekta

Renata Płonka

Redakcja techniczna

Dariusz Osuch

Projekt okładki

Dział Wydawnictw

ISBN 978-83-60798-21-8

Instytut Ekonomiki Rolnictwa i Gospodarki Żywnościowej

- Państwowy Instytut Badawczy

Zakład Rachunkowości Rolnej

00-950 Warszawa, ul. Świętokrzyska 20, skr. poczt. nr 984

Tel.: (0 22) 505 44 39

Tel./faks: (0 22) 826 93 22

E-mail: portal@fadn.pl

Internet: www.fadn.pl; www.polskifadn.eu

Spis treści

1.	Podstawowe informacje o Wspólnotowej Sieci Danych Rachunkowych z Gospodarstw Rolnych (FADN)	6
1.1.	Informacje ogólne.....	6
1.2.	Wspólnotowa Typologia Gospodarstw Rolnych	7
1.3.	Zakres podmiotowy FADN.....	9
1.4.	Wybór próby gospodarstw rolnych z pola obserwacji FADN	10
1.5.	Zakres przedmiotowy FADN.....	10
1.6.	Cel analizy	11
2.	Metoda i obiekty badań	12
2.1.	Metoda	12
2.2.	Obiekty badań.....	13
3.	Struktura zbioru gospodarstw podlegających analizie	15
4.	Analiza rozkładu gospodarstw według kwot dochodu rodziny rolniczej	18
5.	Analiza dochodów rodzin rolniczych	22
5.1.	Analiza struktury dochodów rodzin rolniczych z gospodarstw rolnych grupowanych według typów rolniczych (TF8).....	22
5.2.	Analiza struktury dochodów rodzin rolniczych z gospodarstw rolnych grupowanych według wielkości ekonomicznej (ES6).....	26
5.3.	Analiza struktury dochodów rodzin rolniczych z gospodarstw rolnych grupowanych według powierzchni użytków rolnych (UAA6)	30

Spis wykresów

Wykres 1.	Struktura gospodarstw rolnych w poszczególnych typach rolniczych (TF8).....	15
Wykres 2.	Struktura gospodarstw rolnych w poszczególnych klasach wielkości ekonomicznej (ES6) ...	16
Wykres 3.	Struktura gospodarstw rolnych w poszczególnych klasach obszarowych (UAA6)	17
Wykres 4.	Rozkład gospodarstw według kwoty dochodu rodziny rolniczej.....	18
Wykres 5.	Rozkład gospodarstw według kwoty dochodu z rodzinnego gospodarstwa rolnego.....	19
Wykres 6.	Rozkład gospodarstw według kwoty dochodu spoza gospodarstwa	20
Wykres 7.	Rozkład gospodarstw, dla których wartość dochodu spoza gospodarstwa osiągnęła dodatnią wartość	21
Wykres 8.	Dochód rodziny rolniczej w poszczególnych typach rolniczych (TF8).	22
Wykres 9.	Wielkość i struktura rodzajowa dochodu rodzin rolniczych w poszczególnych typach rolniczych (TF8).....	23
Wykres 10.	Udział dochodów spoza gospodarstwa rolnego w dochodzie rodzin rolniczych w poszczególnych typach rolniczych (TF8).	25
Wykres 11.	Dochód rodziny rolniczej w poszczególnych klasach wielkości ekonomicznej (ES6).	26
Wykres 12.	Wielkość i struktura rodzajowa dochodu rodzin rolniczych w poszczególnych klasach wielkości ekonomicznej (ES6).....	27
Wykres 13.	Udział dochodów spoza gospodarstwa rolnego w dochodzie rodziny rolniczej w poszczególnych klasach wielkości ekonomicznej (ES6).....	29
Wykres 14.	Dochód rodziny rolniczej w poszczególnych klasach powierzchni użytków rolnych (UAA6).....	30
Wykres 15.	Struktura dochodu rodzin rolniczych w poszczególnych klasach powierzchni użytków rolnych (UAA6).	31
Wykres 16.	Udział dochodów spoza gospodarstwa rolnego w strukturze dochodu rodzin rolniczych w poszczególnych klasach powierzchni użytków rolnych (UAA6).	33

Wstęp

Określone zachowania rolników dotyczące gospodarstwa rolnego, w tym podejmowanie decyzji produkcyjnych i inwestycyjnych, warunkowane jest sytuacją finansową i ekonomiczną rodziny rolniczej, a nie tylko samego gospodarstwa rolnego. Zależność ta wynika z faktu, że w indywidualnych gospodarstwach rolnych, w odróżnieniu od przedsiębiorstw, nie ma wyraźnego rozdziału pomiędzy gospodarstwem rolnym i gospodarstwem domowym rodziny rolnika. W szczególności dotyczy to przepływu kapitału. W ciągu okresu obrachunkowego odbywają się, w zależności od bieżących potrzeb, dwukierunkowe przesunięcia kapitału pomiędzy gospodarstwem rolnym i gospodarstwem domowym. Z tego powodu informacje na temat dochodów rodzin z gospodarstw rolnych są istotne. Dla pełnego przedstawienia sytuacji finansowej w gospodarstwach rolnych pogrupowano je według trzech kryteriów:

- ↪ typu rolniczego,
- ↪ klas wielkości ekonomicznej,
- ↪ według powierzchni użytków rolnych.

Analizę wykonano wykorzystując informacje na temat dochodu z rodzinnego gospodarstwa rolnego z danych rachunkowych zbieranych w ramach systemu Polskiego FADN. Natomiast informacje o dochodach spoza gospodarstwa rolnego pochodzą z badania ankietowego, przeprowadzonego w tych samych gospodarstwach, w których prowadzona jest rachunkowość dla potrzeb Polskiego FADN.

Wykonana analiza jest kontynuacją badań prowadzonych w tym kierunku od 2004 roku. Opracowane wyniki są w pełni zgodne z pojęciami i kategoriami ekonomicznymi, prezentowanymi w publikacjach Dyrekcji Generalnej do Spraw Rolnictwa UE (DG AGRI).

1. Podstawowe informacje o Wspólnotowej Sieci Danych Rachunkowych z Gospodarstw Rolnych (FADN)

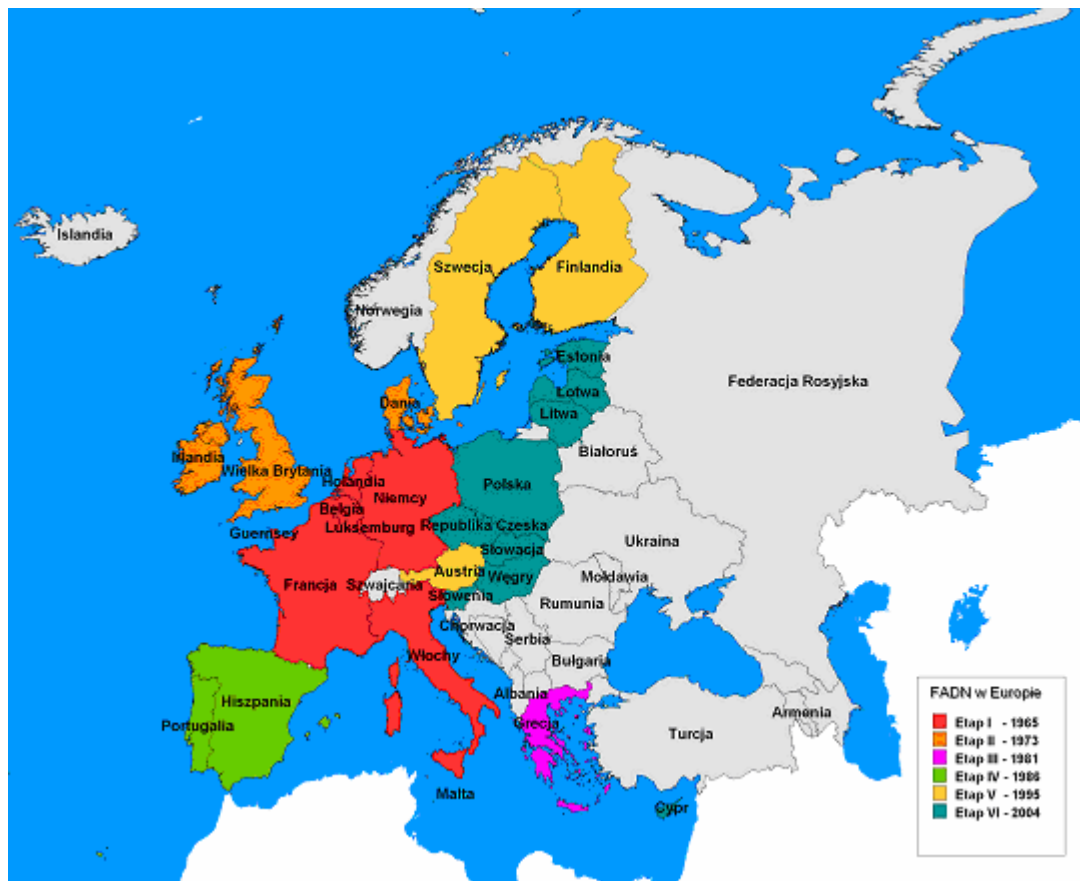
1.1. Informacje ogólne

FADN to europejski system zbierania danych rachunkowych z gospodarstw rolnych, którego formalne kształtowanie rozpoczęło się w 1965 r.

FADN był tworzony etapowo w miarę poszerzania Unii Europejskiej, na podstawie Rozporządzenia Rady EWG nr 79/65/EWG z dnia 15 czerwca 1965 r. W sprawie utworzenia sieci zbierania danych rachunkowych dotyczących dochodów i działalności gospodarstw rolnych w Europejskiej Wspólnocie Gospodarczej. W początkowej fazie (etap I) system zaistniał w sześciu krajach założycielskich (Belgii, Francji, Holandii, Luksemburgu, Niemczech i Włoszech), a po poszerzeniu w 1973 r. (etap II) także w Wielkiej Brytanii, Irlandii i Danii. Od 1981 r. (etap III) dodatkowo w Grecji, od 1986 r. (etap IV) do badań włączono Hiszpanię i Portugalię, a od 1995 r. (etap V) Finlandię, Szwecję i Austrię. Od 1 maja 2004 r. (etap VI) do systemu FADN weszły także: Cypr, Estonia, Litwa, Łotwa, Malta, Polska, Słowacja, Słowenia, Republika Czeska i Węgry.

W 2006 roku FADN funkcjonował na terenie 25 krajów członkowskich UE.

Mapa 1. Etapy tworzenia FADN w Europie



Unikalność FADN polega na tym, że gromadzi on dane zaliczane do grupy wrażliwych z tej racji, że opisują one przede wszystkim sytuację ekonomiczną i finansową gospodarstw rolnych.

Mając na uwadze cele do spełnienia, FADN bazuje na danych rachunkowych dostarczanych przez rachunkowość realizowaną w konwencji rachunkowości tzw. zarządczej, a ta odmiana rachunkowości w odróżnieniu od finansowej¹ ma na celu jak najpełniejsze odzwierciedlenie sytuacji produkcyjno - ekonomicznej gospodarstwa rolnego. O wyborze tej konwencji rachunkowości zdecydowała chęć podejmowania decyzji jak najbardziej adekwatnych do sytuacji gospodarstw rolnych.

W polu obserwacji FADN znajdują się gospodarstwa towarowe, mające zasadniczy udział w tworzeniu wartości dodanej w rolnictwie. Za takie uznawane są gospodarstwa, które mieszczą się w grupie gospodarstw wytwarzającej w danym regionie FADN lub kraju, co najmniej 90% wartości standardowej nadwyżki bezpośredniej (SGM).

Progi wielkości ekonomicznej, wyznaczające minimalną wielkość gospodarstw rolnych włączanych do pola obserwacji FADN są różne w poszczególnych Krajach Członkowskich. Różnice te wynikają przede wszystkim z powodu istniejących różnic w strukturze agrarnej Krajów Członkowskich.

Podkreślić należy, że FADN jest jedyną bazą danych, gdzie dane zbierane są według jednolitych zasad, a gospodarstwa tworzą reprezentatywną próbę towarowych gospodarstw rolnych funkcjonujących na obszarze Unii Europejskiej.

1.2. Wspólnotowa Typologia Gospodarstw Rolnych

Zasady klasyfikacji gospodarstw rolnych zostały precyzyjnie określone i po raz pierwszy formalnie ustanowione Decyzją Komisji (EWG) 78/463/EEC z dnia 7 kwietnia 1978 r. Według tych zasad gospodarstwa rolne funkcjonujące na terenie Wspólnoty klasyfikowane są najczęściej według dwóch kryteriów:

- ↪ wielkości ekonomicznej,
- ↪ typu rolniczego.

W podstawowej klasyfikacji gospodarstw rolnych mają zastosowanie parametry ekonomiczne. Są nimi:

- ↪ standardowa nadwyżka bezpośrednia (SGM - Standard Gross Margin),
- ↪ europejska jednostka wielkości (ESU - European Size Unit).

¹ Rachunkowość finansowa podlega odpowiednim przepisom prawa, które są różne w poszczególnych Krajach Członkowskich Unii Europejskiej.

1. **Standardowa nadwyżka bezpośrednia (SGM – Standard Gross Margin)** jest nadwyżką wartości produkcji danej działalności rolniczej nad wartością kosztów bezpośrednich w **przeciętnych dla danego regionu warunkach produkcji**. W celu wyeliminowania wpływu zmian w produkcji (np. wywołanych złą pogodą) lub cen produktów i środków produkcji, do obliczeń przyjmowane są średnie z trzech lat odpowiedniego okresu, na podstawie uśrednionych danych rocznych z danego regionu. Z tego właśnie powodu, pojęcie nadwyżki bezpośredniej zostało uzupełnione terminem „standardowa”. Współczynniki SGM są obliczane dla każdego regionu statystycznego i dla każdej prowadzonej działalności w odniesieniu do 1 ha uprawy lub 1 sztuki zwierzęcia.
2. **Europejska Jednostka Wielkości (ESU – European Size Unit)** jest parametrem służącym do określania wielkości ekonomicznej gospodarstwa rolnego. W tym celu wartość standardowej nadwyżki bezpośredniej gospodarstwa rolnego wyraża się w jednostkach ESU. Jedno ESU odpowiada obecnie równowartości 1 200 euro.
3. **Wielkość ekonomiczna gospodarstwa rolnego** stanowi jedno z kryteriów używanych dla charakteryzowania gospodarstwa rolnego we Wspólnotowej Typologii Gospodarstw Rolnych. Jest ona określana na podstawie sumy wartości standardowych nadwyżek bezpośrednich (SGM) wszystkich działalności występujących w gospodarstwie.
4. **Typ rolniczy gospodarstwa** jest drugą cechą stosowaną w klasyfikacji gospodarstw rolnych. Jest on określany na podstawie udziału poszczególnych działalności w tworzeniu ogólnej wartości standardowej nadwyżki bezpośredniej (SGM) w gospodarstwie rolnym. W zależności od pożądanego stopnia dokładności, typy rolnicze dzielone są na:
 - ↪ 8 typów ogólnych i grupę gospodarstw niesklasyfikowanych (oznaczanych z użyciem jednego znaku),
 - ↪ 17 typów podstawowych (oznaczanych z użyciem dwóch znaków),
 - ↪ 50 typów szczegółowych (oznaczanych z użyciem trzech znaków),
 - ↪ podtypy 50 typów szczegółowych (oznaczanych z użyciem czterech znaków).

Współczynniki SGM liczone są okresowo na podstawie średnich danych z trzech kolejnych lat w wydzielonych regionach Krajów Członkowskich. Komisja UE ustala listę działalności rolniczych, dla których konieczne jest policzenie SGM. W przypadku SGM'2000 lista ta obejmuje 105 działalności rolniczych.

1.3. Zakres podmiotowy FADN

Minimalny próg określający gospodarstwo jako towarowe (oznacza to włączenie gospodarstwa do badań) wyrażony jest w ESU. Wielkość ta ustalana jest oddzielnie dla każdego kraju członkowskiego (patrz: Tabela 1).

Tabela 1. Minimalne progi wielkości ekonomicznej i liczebność próby FADN w poszczególnych krajach członkowskich w 2006 r.

Kraj	Dolny próg wielkości ekonomicznej ESU	Liczba gospodarstw w próbie szt.	Struktura %
Austria	8	1 800	2, 2
Belgia	16	1 200	1, 5
Cypr	1	500	0, 6
Czechy	4	1 300	1, 6
Dania	8	2 250	2, 8
Estonia	2	500	0, 6
Finlandia	8	1 150	1, 4
Francja	8	7 320	9, 0
Grecja	2	5 500	6, 8
Hiszpania	2	9 706	11, 9
Holandia	16	1 500	1, 8
Irlandia	2	1 300	1, 6
Litwa	2	1 000	1, 2
Luksemburg	8	360	0, 4
Łotwa	2	1 000	1, 2
Malta	8	400	0, 5
Niemcy	8	6 360	7, 8
Polska	2	12 100	14, 9
Portugalia	2	2 300	2, 8
Słowacja	6	600	0, 7
Słowenia	2	900	1, 1
Szwecja	8	1 000	1, 2
Węgry	2	1 900	2, 3
Wielka Brytania	16	2 500	3, 1
(w tym: Irlandia Północna)	(8)	(320)	(0, 4)
Włochy	4	17 000	20, 9
Razem FADN UE		81 446	100, 0

Źródło: Rozporządzenie Komisji nr 1187/2005 z 22 lipca 2005 r. zmieniające Rozporządzenie nr 1859/82 dotyczące wyboru gospodarstw przekazujących dane do celów określania dochodów gospodarstw rolnych.

1.4. Wybór próby gospodarstw rolnych z pola obserwacji FADN

Agencje łącznikowe z poszczególnych krajów opracowują corocznie plany wyboru gospodarstw rolnych do badań w ramach FADN². Po ich opracowaniu i zaakceptowaniu przez Komitety Krajowe FADN, są one przekazywane w celu akceptacji do Komitetu Wspólnoty nadzorującego FADN.

Wewnątrz pola obserwacji FADN istnieje zróżnicowanie gospodarstw rolnych pod względem ich wielkości ekonomicznej i typu rolniczego.

Dla zapewnienia precyzyjnego odzwierciedlenia tego zróżnicowania w próbie badawczej Agencja łącznikowa dzieli pole obserwacji na warstwy. Pominięcie tej czynności w procesie wyboru próby, mogłoby spowodować brak właściwej reprezentacji niektórych rodzajów gospodarstw (np. dużych gospodarstw mlecznych w jednym regionie, czy małych gospodarstw sadowniczych w innym regionie). W procedurze warstwowania zbioru gospodarstw mają zastosowanie trzy kryteria:

- ↪ położenie regionalne,
- ↪ wielkość ekonomiczna,
- ↪ typ rolniczy.

1.5. Zakres przedmiotowy FADN

FADN regulowany jest przepisami prawa, spośród których podstawowym dokumentem jest Rozporządzenie Rady nr 79/65 EWG z dnia 15 czerwca 1965 r. Ustanawiające ten system i nakładające na każdy Kraj Członkowski obowiązek jego utworzenia. Ten przepis określił trzy podstawowe zasady obowiązujące w FADN. Spośród nich na pierwszym miejscu wyróżniona jest zasada dobrowolnego udziału rolników w tym systemie. O zakresie i formacie zbieranych danych rachunkowych w gospodarstwach rolnych dla potrzeb FADN, decyduje zawartość tzw. sprawozdania z gospodarstwa rolnego FADN, opisanego w Rozporządzeniu Komisji 2253/2004/EEC z dnia 29 grudnia 2004 r. Przepisy te obok szczegółowego wykazu zmiennych, zawierają także instrukcje dotyczące sposobu wypełniania sprawozdania oraz definicje stosowanych pojęć.

² Osuch D., Goraj L., Skarżyńska A., Grabowska K. (2004): Plan wyboru gospodarstw rolnych Polskiego FADN. IERiGŻ-PIB, Warszawa

Kierując się zapisami tego rozporządzenia można stwierdzić w sposób bardzo ogólny, że gromadzone dane w ramach FADN:

- ↪ dotyczą wyłącznie gospodarstwa rolnego,
- ↪ odzwierciedlają stan i strukturę składników majątkowych a także stan i strukturę źródeł zobowiązań,
- ↪ odzwierciedlają strukturę przychodów i kosztów na poziomie gospodarstwa rolnego,
- ↪ szczególna uwaga zwrócona jest na elementy związane ze Wspólną Polityką Rolną (dotacje).

Zatem ze względów formalnych nie istnieje prosta możliwość poszerzenia zakresu zbieranych danych rachunkowych w ramach Polskiego FADN³. Jedynym formalnym źródłem danych o dochodach rodzin rolniczych jest badanie budżetów gospodarstw domowych (m.in. rodzin rolniczych) prowadzone przez Główny Urząd Statystyczny (GUS)⁴.

1.6. Cel analizy

Celem analizy jest:

- ↪ zbadanie struktury dochodów rodzin rolniczych w poszczególnych typach rolniczych, klasach wielkości ekonomicznej oraz klasach obszarowych,
- ↪ zbadanie struktury ilościowej gospodarstw według kwot dochodu rodziny rolniczej,
- ↪ zbadanie dochodów rodzin rolniczych, które osiągnęły dodatni dochód z rodzinnego gospodarstwa rolnego i jednocześnie dodatni dochód spoza gospodarstwa.

³ I to jest właśnie powód odstąpienia od zbierania w ramach podstawowego zakresu Polskiego FADN danych o dochodach rodzin rolniczych pozyskiwanych spoza gospodarstwa rolnego, praktykowanego w rachunkowości rolnej organizowanej przez IERiGŻ-PIB do momentu uzyskania statusu polskiej Agencji Łącznikowej FADN.

⁴ W 2005 r. badaniem objęto 34 767 gospodarstwa domowe, tj. ponad 0,3% ogólnej liczby gospodarstw domowych. Rocznik Statystyczny Rzeczypospolitej Polskiej, GUS, Warszawa 2006 str. 286-316.

2. Metoda i obiekty badań

2.1. Metoda

Brak informacji o dochodach spoza gospodarstwa rolnego w przypadku indywidualnych gospodarstw rolnych stanowi duże ograniczenie dla poznania i wyjaśniania zasad funkcjonowania indywidualnych gospodarstw rolnych. W czasie projektowania bazy danych rachunkowych i organizacji ich zbierania, podjęto decyzję o uruchomieniu zbierania danych o dochodach rodzin rolniczych spoza gospodarstwa rolnego. Badanie to prowadzone jest równoległe do Polskiego FADN w tych samych gospodarstwach i jest badaniem dobrowolnym. Doradca dostarcza rolnikowi „Ankieta dotyczącą dochodów spoza gospodarstwa rolnego rodziny rolnika”⁵ (zwanej dalej ankietą), której integralną częścią jest deklaracja woli uczestniczenia w dodatkowym badaniu z jednoczesną zgodą na udostępnienie tych danych dla celów naukowo-badawczych IERiGŻ-PIB.

Rysunek 1. Wycinek kwestionariusza do ewidencji danych p.t. „Ankieta dotycząca dochodów spoza gospodarstwa rolnego rodziny rolnika”

Wyrażam zgodę na udostępnienie powyższych danych dla celów naukowo-badawczych IERiGŻ.	
NIG: data i podpis rolnika

Dotychczasowe doświadczenia w zbieraniu danych wskazują, iż ten rodzaj danych należy do grupy najbardziej wrażliwych spośród zbieranych w badaniach statystycznych. Pamiętając o tym, dla ograniczenia stopnia odmowy rolników od uczestnictwa w tego rodzaju badaniach a także ograniczenia skłonności respondentów (przedstawiciele rodzin rolniczych) do samoograniczenia rozmiaru kwot dochodów, odstąpiono od zbierania danych o dochodach określanych kwotami pieniężnymi. Zamiast tego posłużono się kodami odpowiednich 30 przedziałów kwot dochodu⁶ (np. kod 5 odpowiada kwocie dochodu od 800 zł do 999 zł)⁷.

W trakcie zbierania danych w kolejnych 12 miesiącach roku, dokonywano rejestracji odpowiednich kodów przypisywanych do 4 źródeł dochodów:

- ↪ pracy najemnej,
- ↪ świadczeń emerytalno-rentowych,

⁵ Pełny format kwestionariusza p.t. „Ankieta dotycząca dochodów spoza gospodarstwa rolnego rodziny rolnika” jest zamieszczony na str.37, Załącznik 4.

⁶ Ten sposób zastosowano z powodzeniem w badaniu dochodów gospodarstw rolnych metodą wywiadu, realizowanym w czerwcu 1994 r. na terenie 2 gmin we współpracy z ekspertami z Economic Research Service (ERS) i National Agency of Statistic Service (NASS) z USA. zob.: D. Nieć, D. Osuch, J. Gomółka: „Badanie dochodów gospodarstw rolnych metodą wywiadu.” IERiGŻ, Warszawa 1997.

⁷ Pełen wykaz kodów dla przedziałów kwotowych zamieszczony jest na str. 38, Załącznik 5.

- ↳ innych świadczeń społecznych,
- ↳ pozostałych źródeł.

Dla określenia dochodów z prowadzenia zarejestrowanej działalności gospodarczej wymagane było podanie kodu określającego przedział dochodu uzyskany w całym roku. Na potrzeby analizy dochodu spoza gospodarstwa rolnego została użyta środkowa wartość przedziału kwot dochodu a w przypadku ostatniego przedziału przyjęto wartość 100 000 zł.

Informacje na temat dochodu z rodzinnego gospodarstwa rolnego wykorzystane zostały z danych rachunkowych zbieranych w ramach Polskiego FADN (patrz: rozdział 1.4).

Do analizy struktury gospodarstw zastosowano wykresy określające liczbę gospodarstw w poszczególnych typach rolniczych, w klasach wielkości ekonomicznej oraz w poszczególnych grupach obszarowych. Następnie do analizy rozkładu według kwot dochodu rodziny rolniczej wykorzystano histogramy a do analizy struktury dochodów rodzin rolniczych wykresy kolumnowe określające wielkość i strukturę dochodów rodzin rolniczych w poszczególnych grupach gospodarstw.

Do oceny zróżnicowania dochodów gospodarstw w próbie badawczej wykorzystano podstawowe statystyki opisowe tj. średnią arytmetyczną, odchylenie standardowe oraz współczynnik zmienności.

2.2. Obiekty badań

Do analizy wykorzystano dane rachunkowe z gospodarstw rolnych prowadzących rachunkowość rolną w 2006 r. w ramach systemu Polski FADN. W analizie wykorzystano dane z 11 825 indywidualnych gospodarstw rolnych. Jest to część próby reprezentatywnej liczącej 11 939 gospodarstw rolnych. Dodatkowo zbiór ten podzielono na dwa podzbiory, w których zastosowano następującą selekcję:

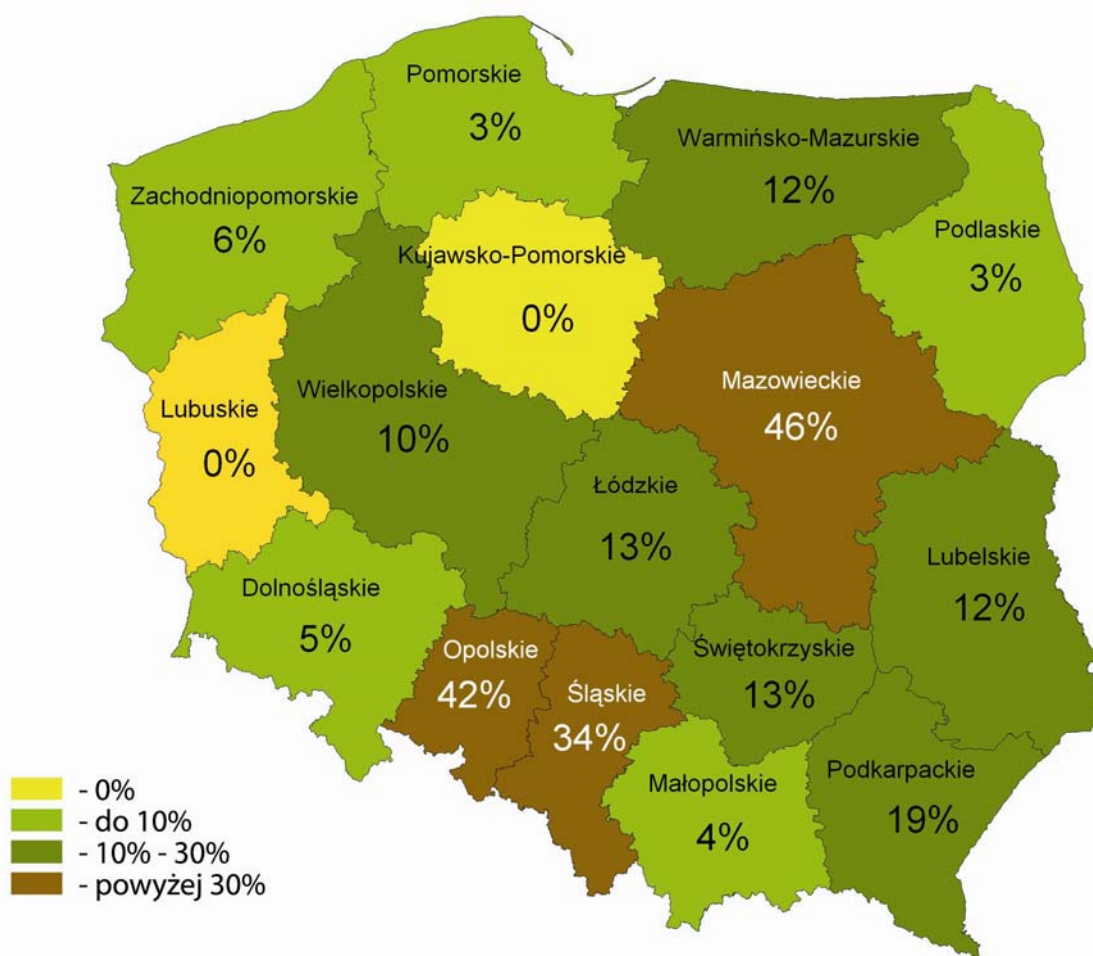
- ↳ do zbadania struktury oraz rozkładu gospodarstw wykorzystano informacje z 9 929 gospodarstw, które wypełniły ankietę dotyczącą dochodów spoza gospodarstwa rolnego rodziny rolnika (rozdział 3 i 4),
- ↳ do zbadania dochodów rodzin rolniczych grupowanych wg typów rolniczych, wielkości ekonomicznej, powierzchni użytków rolnych wykorzystano dane z 3 130 gospodarstw. W gospodarstwach tych dochód spoza gospodarstwa oraz dochód z rodzinnego gospodarstwa rolnego jest większy od 0 (rozdział 5).

Jak wspomniano w rozdziale 1.5, badanie dotyczące dochodów rodzin rolniczych spoza gospodarstwa prowadzone jest równoległe do Polskiego FADN i jest badaniem dobrowolnym. W ramach tego badania część uczestników odmówiło wypełnienia ankiety (1 894 rolników), część z nich zadeklarowała dochód (3 299 rolników) oraz pozostali zadeklarowali zerowy dochód (6 630 rolników). W tej grupie są również rolnicy, którzy wpisali zryczałtowany zwrot

kosztów dla rolników z tytułu prowadzenia rachunkowości rolnej dla potrzeb Polskiego FADN w kwocie 200 zł.

W celu zbadania jaki był procent odmów wypełnienia ankiety w poszczególnych województwach wykonano dodatkową analizę. Analiza ta polegała na obliczeniu udziału „odmów” w stosunku do nadesłanych ankiet. Wyniki analizy dla poszczególnych województw przedstawiono na poniższej mapie (patrz: Mapa 2). Biorąc pod uwagę % „odmów” w poszczególnych województwach zauważono, że w trzech województwach tj. mazowieckim, opolskim i śląskim udział ten wyniósł powyżej 30% w stosunku do nadesłanych ankiet z danego województwa. Należy przy tym zauważyć, że prawie 50% odmów zaobserwowano w województwie mazowieckim. W skali całego kraju tylko w dwóch województwach tj. lubuskim i kujawsko-pomorskim wypełniono wszystkie ankiety. Jednocześnie należy powiedzieć, że odmowa wypełnienia ankiety, nie musiała być związana z tym, że rolnik jej nie chciał wypełnić. Jej niewypełnienie może również wskazywać na słabe zaangażowanie doradcy w badanie, z którego nie wynikają dodatkowe korzyści finansowe.

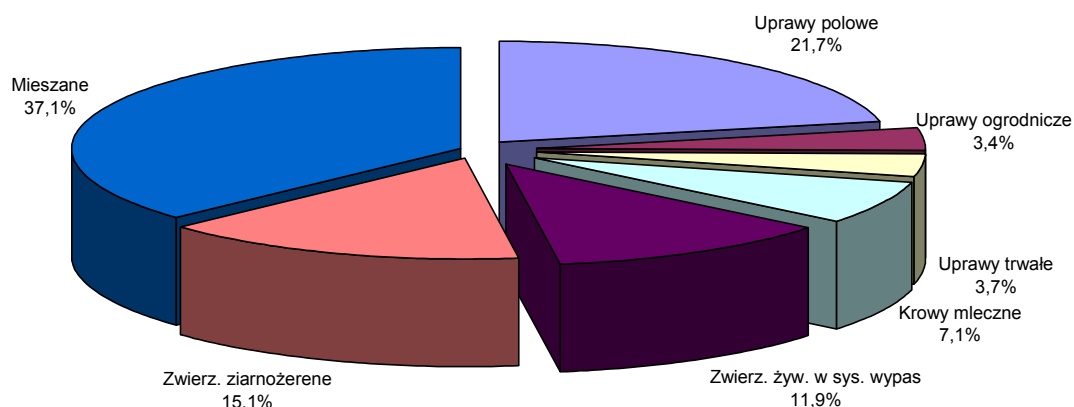
Mapa 2. Udział odmów wypełnienia ankiety w poszczególnych województwach



3. Struktura zbioru gospodarstw podlegających analizie

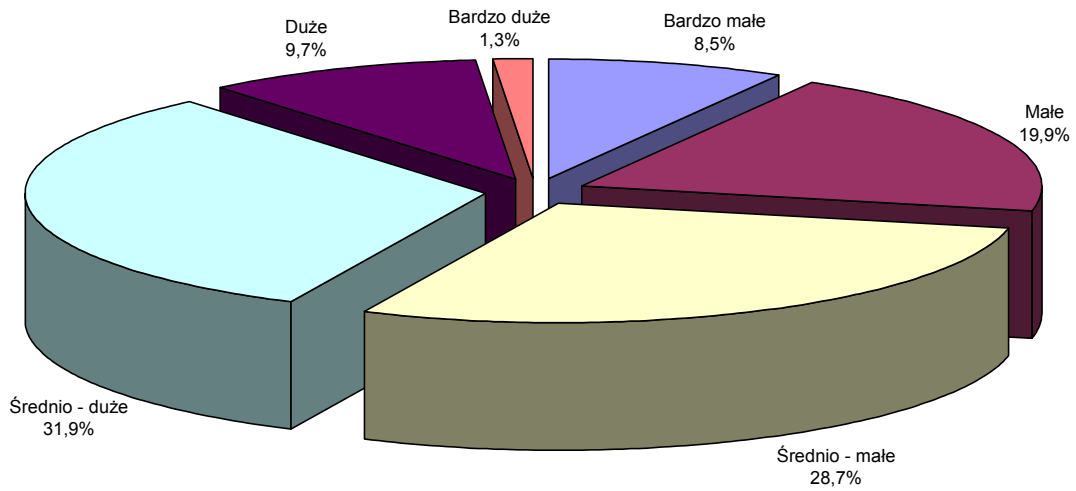
Analizę struktury dochodów rodzin rolniczych w poszczególnych gospodarstwach wykonano dla typów rolniczych (TF8), klas wielkości ekonomicznej (ES6) i wielkości obszaru (UAA6).

Wykres 1. Struktura gospodarstw rolnych w poszczególnych typach rolniczych (TF8)^a



Z analizy struktury gospodarstw według typów rolniczych (patrz: Wykres 1) wynika, że najbardziej liczną grupą gospodarstw były gospodarstwa mieszane z produkcją roślinną i zwierzęcą (37,1%). W następnej kolejności znalazły się gospodarstwa specjalizujące się w uprawach polowych (21,7%), gospodarstwa specjalizujące się w chowie zwierząt żywnych paszami treściwymi (15,1%) i gospodarstwa specjalizujące się w chowie zwierząt żywnych w systemie wypasowym (11,9%). Pozostałe trzy typy gospodarstw miały udział nieprzekraczający łącznie 15% analizowanego zbioru.

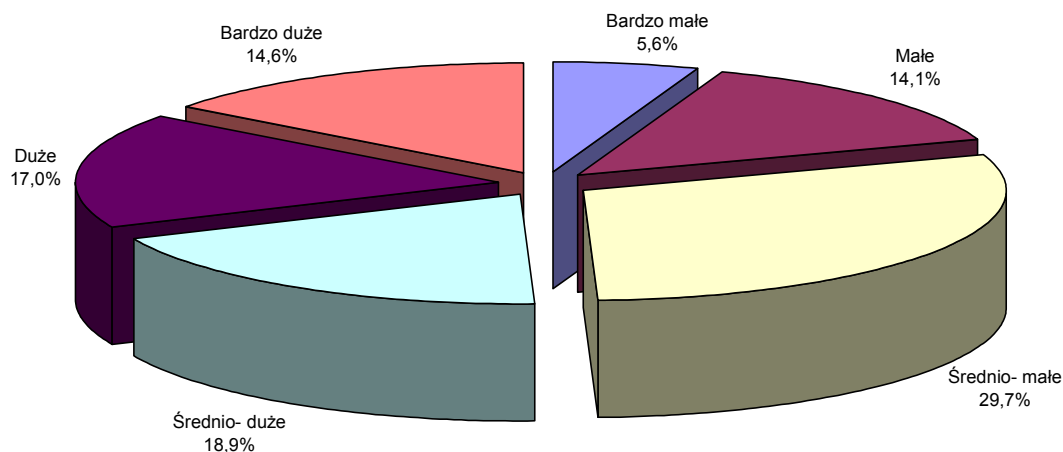
^a Pełen wykaz typów rolnych został zamieszczony na str. 39, Załącznik 6.

Wykres 2. Struktura gospodarstw rolnych w poszczególnych klasach wielkości ekonomicznej (ES6)*

Struktura zbioru gospodarstw według sześciu klas wielkości ekonomicznej (ES6) wskazuje na dominujący (80,0%) udział trzech kolejnych klas wielkości ekonomicznej (małych, średnio małych i średnio dużych). Ich wielkość ekonomiczna zawiera się w przedziale od 4 do 40 europejskich jednostek wielkości (ESU). Udział każdej z pozostałych trzech klas wielkości ekonomicznej ukształtował się na poziomie poniżej 10%, w tym klasy gospodarstw największych (100 i więcej ESU) był niewielki 1,3% (patrz: Wykres 2).

* Pełen wykaz klas wielkości ekonomicznej został zamieszczony na str. 39, Załącznik 7.

Wykres 3. Struktura gospodarstw rolnych w poszczególnych klasach obszarowych (UAA6)¹⁰



Podział zbioru gospodarstw na sześć klas obszarowych wskazuje na dominujący 29,7% udział jednej grupy obszarowej, a mianowicie – gospodarstw średnio małych, których zasoby zawierają się w przedziale 10 – 20 ha (patrz: Wykres 3). Udział dwóch innych klas (dużych i średnio dużych) zawiera się w granicach 17 – 19% , a w innych dwóch (małych i bardzo dużych) w granicach 15% . Udział klasy poniżej 5 ha wyniósł 5,6% .

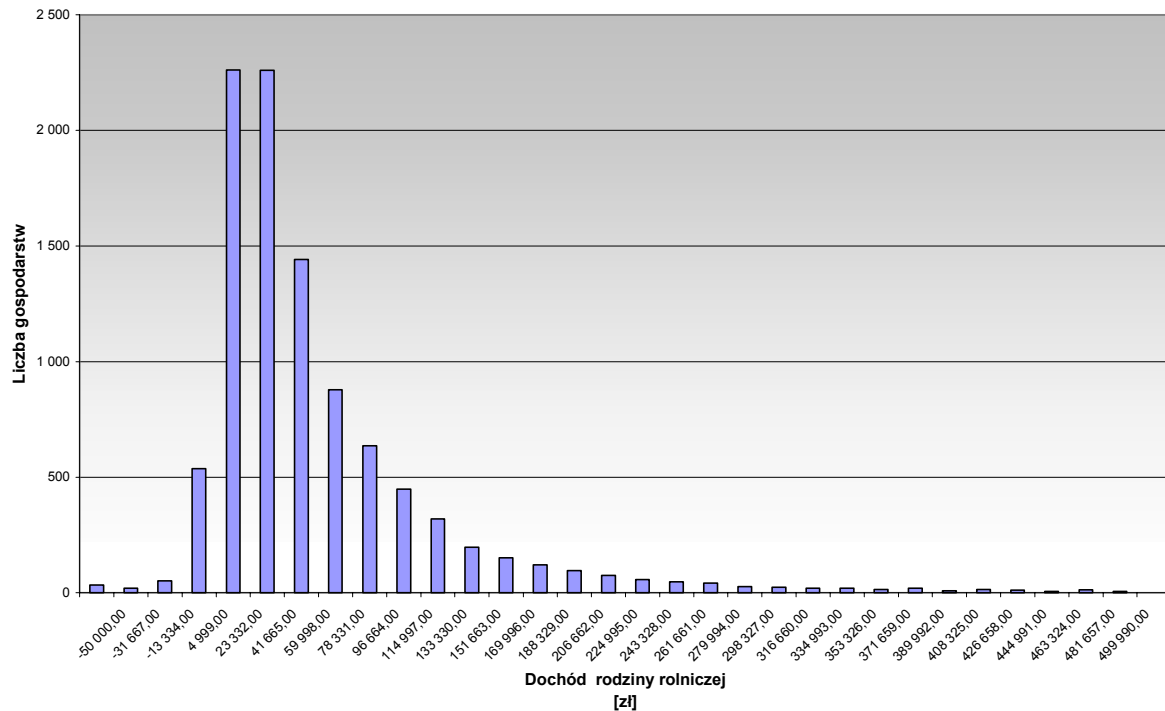
Z porównania struktury grup gospodarstw utworzonych według trzech różnych kryteriów grupowania wynika, że najbardziej równomierny rozkład wystąpił w przypadku gospodarstw pogrupowanych według klas obszarowych (UAA6).

¹⁰ Pełen wykaz klas obszarowych został zamieszczony na str. 40, Załącznik 8.

4. Analiza rozkładu gospodarstw według kwot dochodu rodziny rolniczej

Średnia wartość dochodu rodziny rolniczej w badanej grupie gospodarstw wyniosła 65 tys. zł. Kwota ta obejmuje dochód z rodzinnego gospodarstwa rolnego w wysokości 61 tys. zł. Udział dochodu spoza gospodarstwa rolnego w dochodzie rodziny rolniczej wyniósł 6,6%.

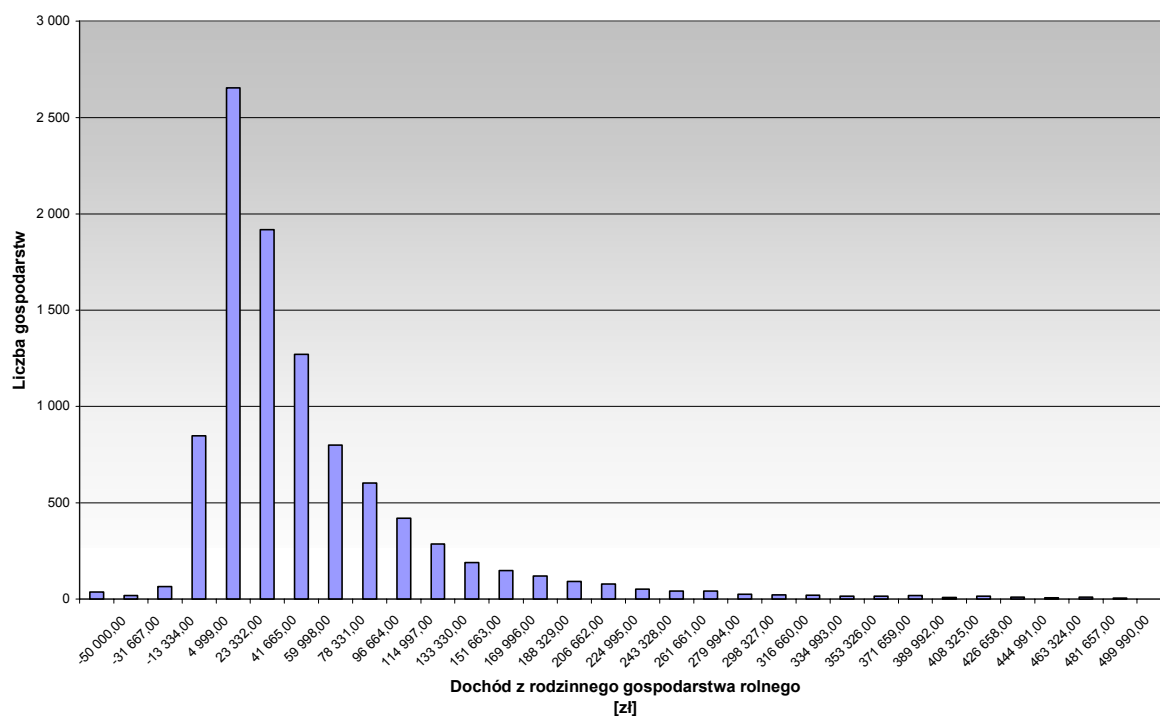
Wykres 4. Rozkład gospodarstw według kwoty dochodu rodziny rolniczej



Rozkład gospodarstw rolnych według wartości uzyskanego dochodu rodziny rolniczej (patrz: Wykres 4) jest prawoskośny. Wartość średnia przesunięta jest na prawo od warstwy dominującej liczącej 2 262 gospodarstwa, ze średnią kwotą dochodu 14 979 zł.

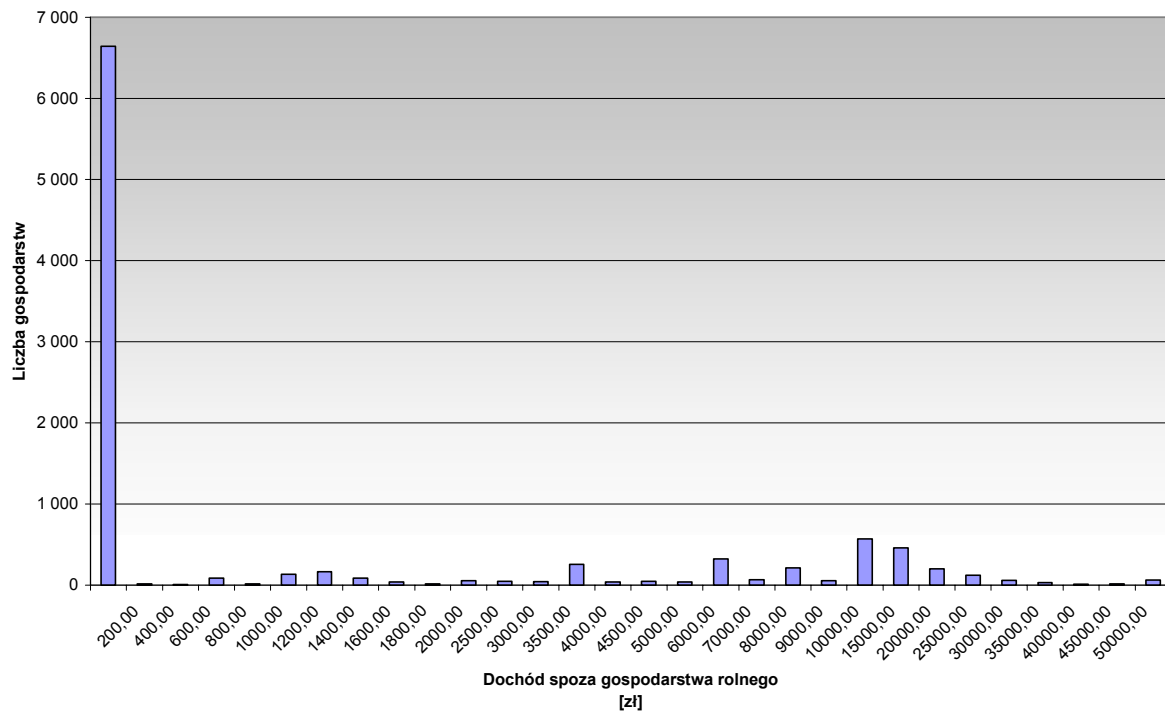
Przeprowadzona analiza statystyczna badanego zbioru gospodarstw wskazuje na duże zróżnicowanie gospodarstw. Współczynnik zmienności dla dochodu rodziny rolniczej wyniósł 148%, a odchylenie standardowe 96 266 zł.

Wykres 5. Rozkład gospodarstw według kwoty dochodu z rodzinnego gospodarstwa rolnego



Następnym etapem analizy było zbadanie rozkładu gospodarstw według wartości uzyskanego dochodu z rodzinnego gospodarstwa rolnego (patrz: Wykres 5). Dominująca warstwa liczy 2 654 gospodarstw ze średnią kwotą dochodu 14 162 zł.

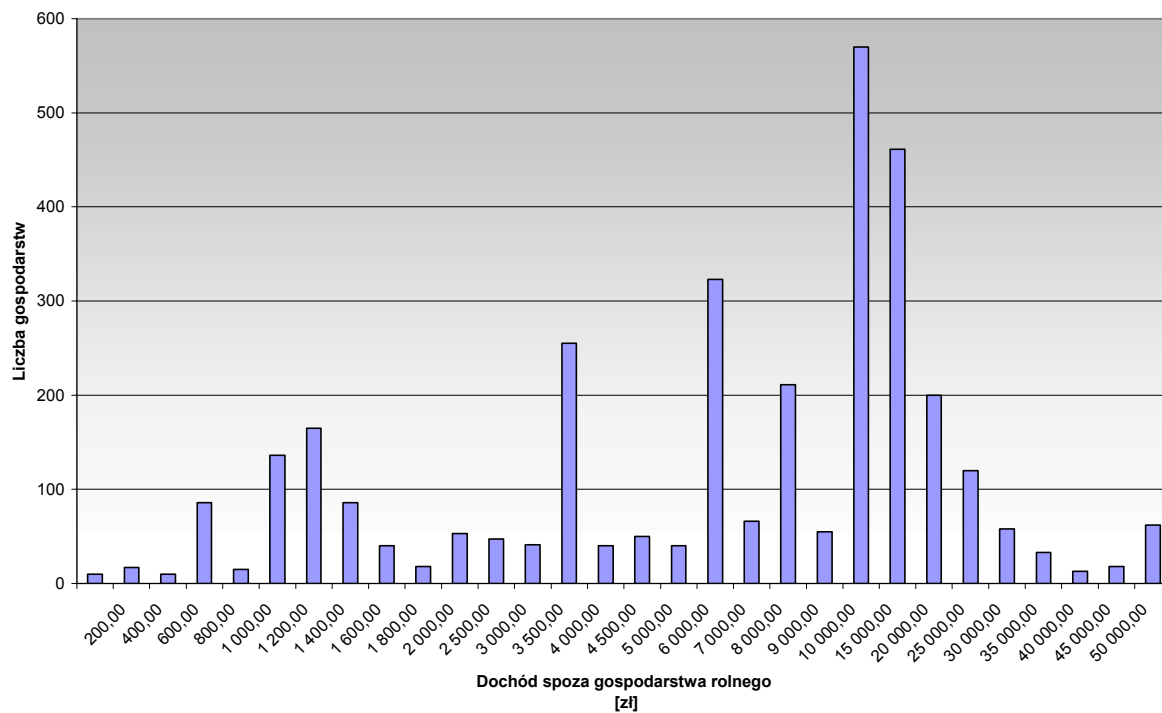
Analiza dochodu z rodzinnego gospodarstwa rolnego wskazuje na duże jego zróżnicowanie w badanych gospodarstwach. Średnia wartość dochodu wyniosła 61 tys. zł, odchylenie standardowe 96 166 zł a wartość współczynnika zmienności 157%.

Wykres 6. Rozkład gospodarstw według kwoty dochodu spoza gospodarstwa

Ostatnią zmienną, którą poddano analizie był dochód spoza gospodarstwa rolnego. Analiza statystyczna rozkładu gospodarstw według wartości uzyskanych dochodów spoza gospodarstwa rolnego wskazuje także na duże zróżnicowanie gospodarstw (patrz: Wykres 6). Wartość średnia dochodu spoza gospodarstwa rolnego wyniosła 4 033 zł, odchylenie standardowe 11 359 zł, a współczynnik zmienności 281,61%.

Dodatkowo, w celu szczegółowego zbadania rozkładu gospodarstw, które zadeklarowały w badaniu dochód spoza gospodarstwa, którego wartość była dodatnia (3 299 gospodarstw), wykonano wykres rozkładu (patrz: Wykres 7). Na podstawie tego histogramu zaobserwowano również duże zróżnicowanie. Wartość średnia dochodu dla tego zbioru gospodarstw wyniosła 12 140 zł, odchylenie standardowe 17 029 zł, a współczynnik zmienności 140%. Najbardziej liczną grupę tj. 570 gospodarstw stanowiły gospodarstwa z przedziału od 10 000 do 15 000 zł.

Wykres 7. Rozkład gospodarstw, dla których wartość dochodu spoza gospodarstwa osiągnęła dodatnią wartość



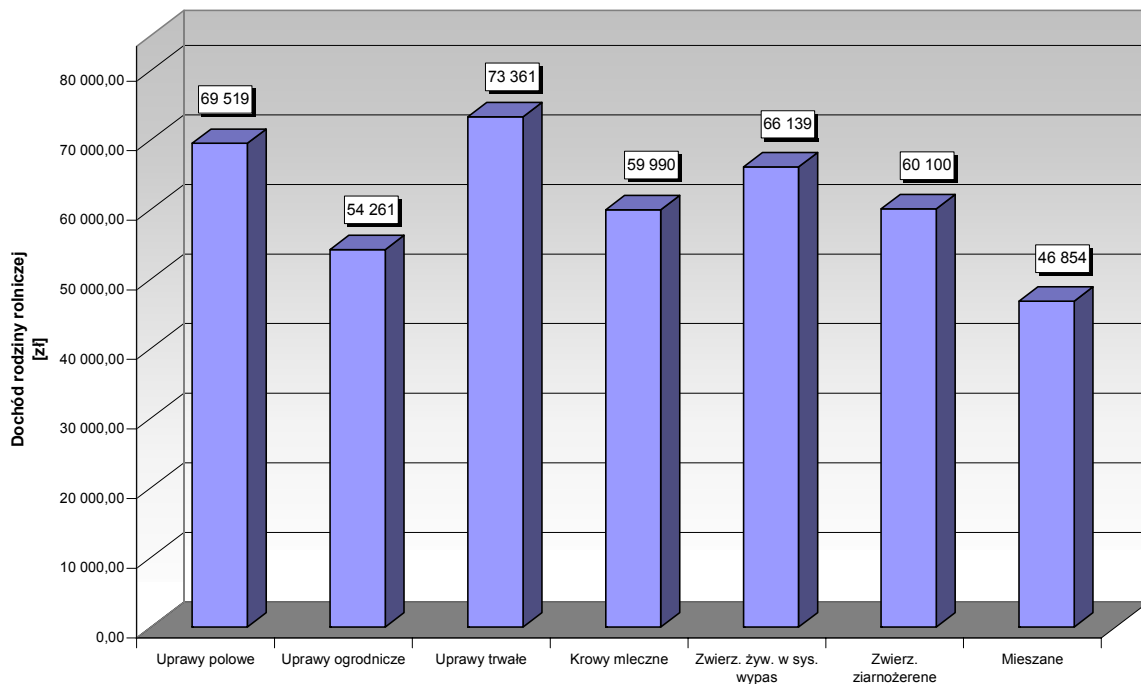
5. Analiza dochodów rodzin rolniczych¹¹

Analizą objęto dochody rodzin rolniczych z 3 130 gospodarstw rolnych pogrupowanych według typów rolniczych, wielkości ekonomicznej oraz powierzchni użytków rolnych, w których dochody z rodzinnego gospodarstwa rolnego oraz dochody spoza gospodarstwa osiągnęły dodatnie wartości.

5.1. Analiza struktury dochodów rodzin rolniczych z gospodarstw rolnych grupowanych według typów rolniczych (TF8)

Pod względem poziomu dochodu rodziny rolniczej najlepszą sytuację odnotowały gospodarstwa specjalizujące się w uprawach trwałych a najgorszą gospodarstwa z mieszaną produkcją roślinną i zwierzęcą. Rodziny z tych typów gospodarstw uzyskały dochody w kwotach wynoszących odpowiednio 73 361 zł oraz 46 854 zł (patrz: Wykres 8).

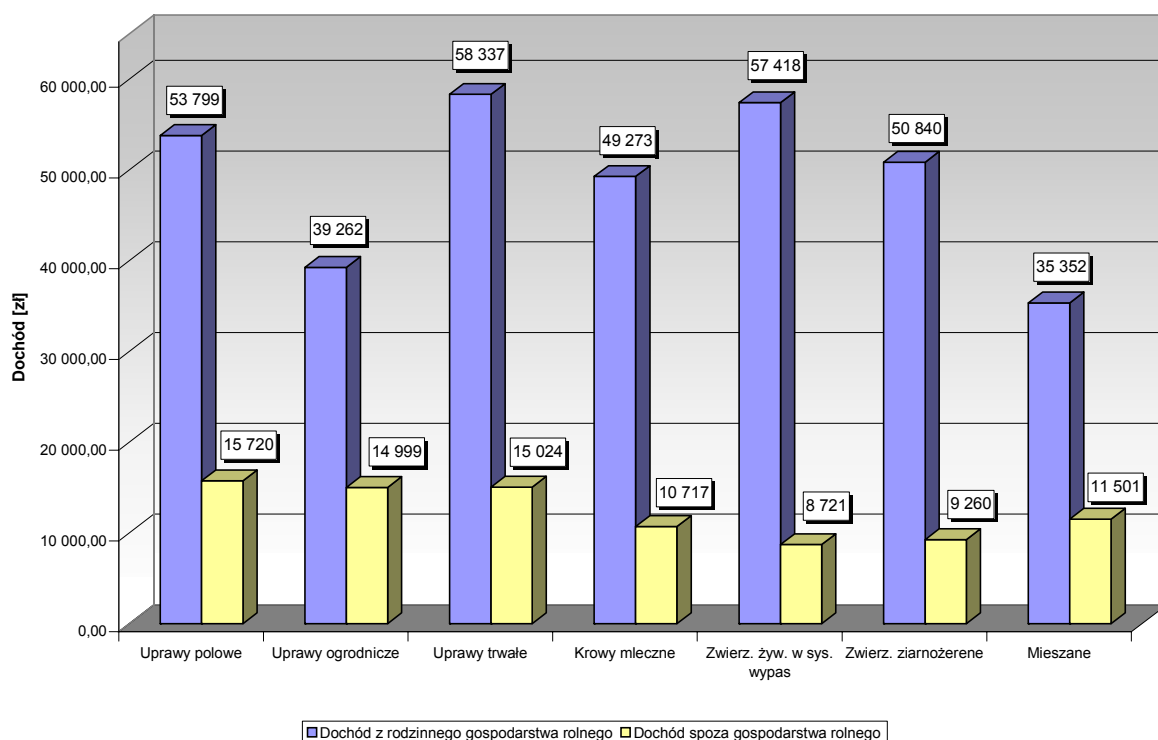
Wykres 8. Dochód rodziny rolniczej w poszczególnych typach rolniczych (TF8)



¹¹ Dochód łączny obejmujący dochód z rodzinnego gospodarstwa rolnego i dochody spoza gospodarstwa.

W poszczególnych typach rolniczych dochód z rodzinnego gospodarstwa rolnego kształtuje się w przedziale od 35 tys. zł do prawie 60 tys. zł (patrz: Wykres 9). Największy dochód obserwujemy w gospodarstwach z uprawami trwałymi i w gospodarstwach specjalizujących się w chowie zwierząt żywnych w systemie wypasowym (około 60 tys. zł). Natomiast dochód spoza gospodarstwa kształtował się w granicach od 8 tys. (w gospodarstwach specjalizujących się w chowie zwierząt żywnych w systemie wypasowym) do prawie 16 tys. zł (w gospodarstwach specjalizujących się w uprawach polowych).

Wykres 9. Wielkość i struktura rodzajowa dochodu rodzin rolniczych w poszczególnych typach rolniczych (TF8)



W badanym zbiorze gospodarstw, jak również w poszczególnych typach rolniczych, istnieje duże zróżnicowanie wszystkich kategorii dochodu: dochodu rodziny rolniczej, dochodu z rodzinnego gospodarstwa rolnego oraz dochodu spoza gospodarstwa rolnego (patrz: Tabela 2). Świadczy o tym wartość współczynnika zmienności, który we wszystkich przypadkach osiągnął wartość powyżej 80%. Jeżeli chodzi o dochód z rodzinnego gospodarstwa rolnego oraz o dochód z rodziny rolniczej największe zróżnicowanie zaobserwowano w typie Uprawy trwałe (współczynnik zmienności odpowiednio: 210% i 169%). W przypadku dochodu spoza gospodarstwa rolnego największe zróżnicowanie jest w typie Krowy mleczne (współczynnik zmienności 178%).

Tabela 2. Charakterystyka różnych źródeł dochodu rodziny rolniczej w badanym zbiorze gospodarstw oraz w podziale na poszczególne typy rolnicze (TF8)

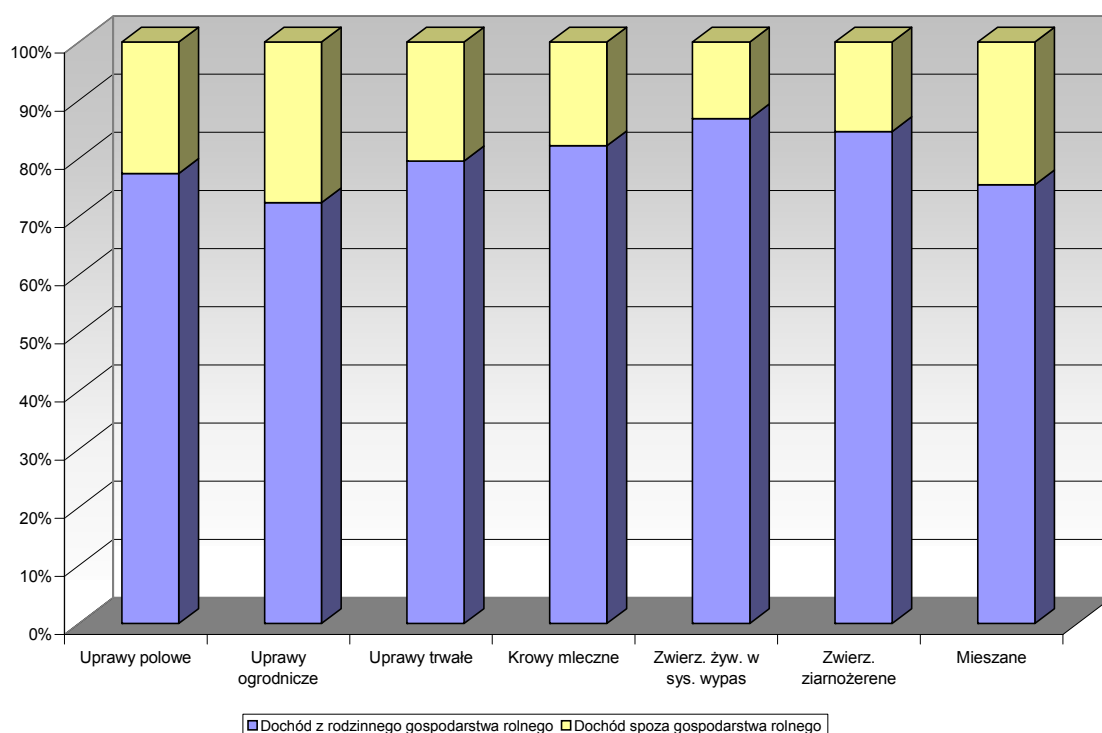
Wyszczególnienie	Typ rolniczy (TF8)	Liczba gospodarstw	Średnia	Minimum	Maksimum	Odchylenie standardowe	Współczynnik zmienności
Dochód z rodzinnego gospodarstwa rolnego	Uprawy polowe	719	53 799	323	894 884	90 489	168,20
Dochód spoza gospodarstwa			15 720	100	450 000	23 537	149,72
Dochód rodziny rolniczej			69 519	1 423	895 984	95 757	137,74
Dochód z rodzinnego gospodarstwa rolnego	Uprawy ogrodnicze	70	39 262	1 170	263 735	43 568	110,97
Dochód spoza gospodarstwa			14 999	1 200	114 600	18 172	121,16
Dochód rodziny rolniczej			54 261	7 624	267 335	48 283	88,98
Dochód z rodzinnego gospodarstwa rolnego	Uprawy trwałe	84	58 337	1 514	1 032 309	122 707	210,34
Dochód spoza gospodarstwa			15 024	300	105 000	17 057	113,53
Dochód rodziny rolniczej			73 361	3 348	1 038 309	124 179	169,27
Dochód z rodzinnego gospodarstwa rolnego	Krowy mleczne	218	49 273	657	412 576	47 214	95,82
Dochód spoza gospodarstwa			10 717	400	270 000	19 080	178,04
Dochód rodziny rolniczej			59 990	9 107	429 176	51 675	86,14
Dochód z rodzinnego gospodarstwa rolnego	Zwierzęta żywione w systemie wypasowym	314	57 418	261	380 375	55 311	96,33
Dochód spoza gospodarstwa			8 721	300	45 000	7 467	85,62
Dochód rodziny rolniczej			66 139	5 814	384 855	54 450	82,33
Dochód z rodzinnego gospodarstwa rolnego	Zwierzęta ziarnożerne	455	50 840	457	556 461	64 082	126,04
Dochód spoza gospodarstwa			9 260	100	165 000	11 880	128,29
Dochód rodziny rolniczej			60 100	1 657	558 711	65 016	108,18
Dochód z rodzinnego gospodarstwa rolnego	Mieszane	1 270	35 352	53	1 435 828	61 150	172,97
Dochód spoza gospodarstwa			11 501	100	330 000	15 111	131,39
Dochód rodziny rolniczej			46 854	1 547	1 538 578	63 773	136,11
Dochód z rodzinnego gospodarstwa rolnego	Cały zbiór	3 130	45 729	53	1 435 828	70 537	154,25
Dochód spoza gospodarstwa			11 984	100	450 000	17 089	142,60
Dochód rodziny rolniczej			57 712	1 423	1 538 578	73 512	127,38

Największy udział dochodu spoza gospodarstwa, w kreowaniu dochodu rodziny rolniczej, odnotowano w trzech grupach gospodarstw (patrz: Załącznik 1 oraz Wykres 10):

- ↪ ogrodniczych (27,64%),
- ↪ z mieszaną produkcją roślinną i zwierzęcą (24,55%),
- ↪ specjalizujących się w uprawach polowych (22,61%).

Biorąc pod uwagę udział spożycia w wartości dochodu z rodzinnego gospodarstwa rolnego, najwyższą wartość odnotowano w gospodarstwach mieszanych (6%), a najniższą w gospodarstwach specjalizujących się w uprawach trwałych (0,78%).

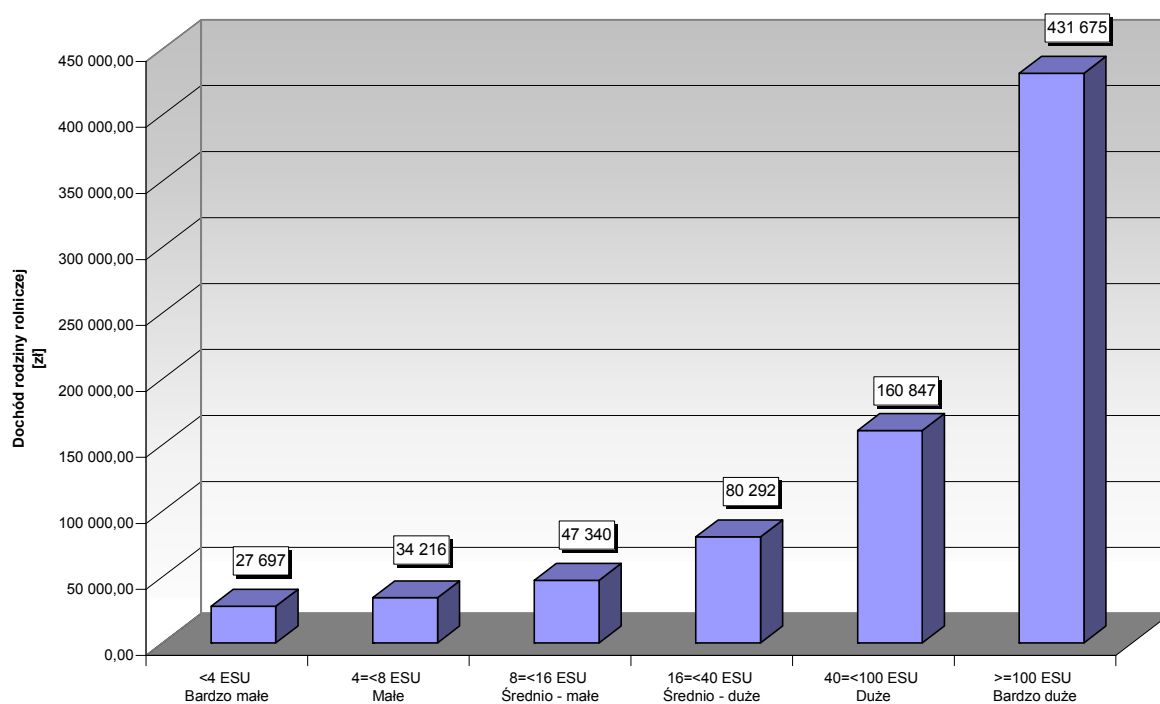
Wykres 10. Udział dochodów spoza gospodarstwa rolnego w dochodzie rodzin rolniczych w poszczególnych typach rolniczych (TF8)



5.2. Analiza struktury dochodów rodzin rolniczych z gospodarstw rolnych grupowanych według wielkości ekonomicznej (ES6)

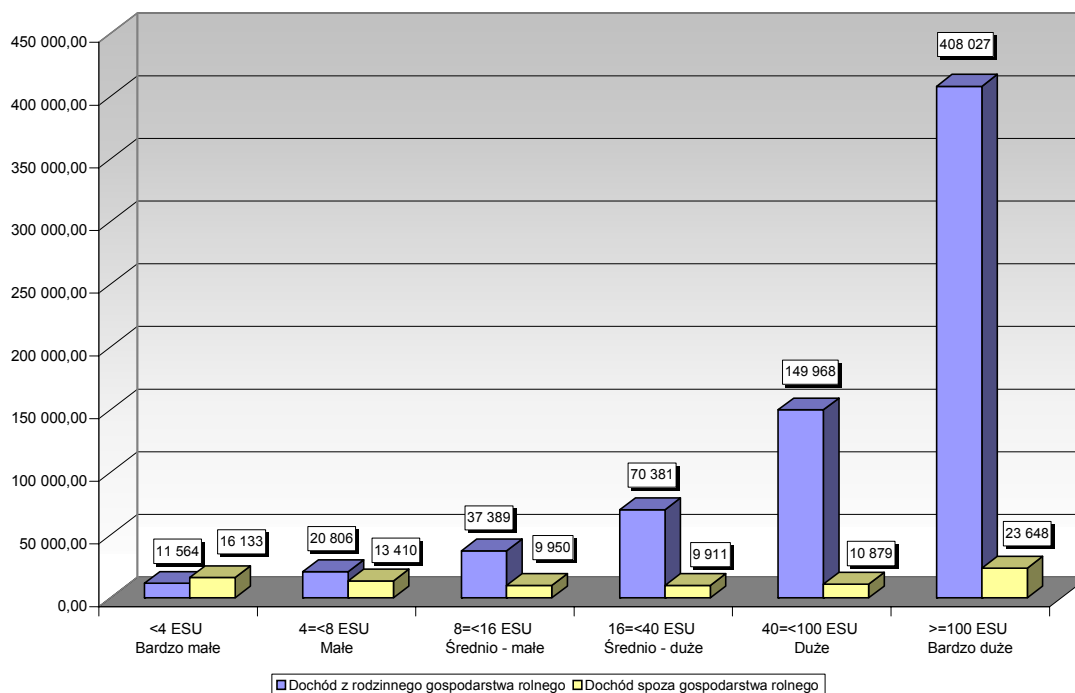
Analizując dochody rodzin rolniczych w gospodarstwach pogrupowanych według klas wielkości ekonomicznej zauważono, że wraz ze wzrostem klasy wielkości ekonomicznej przeciętny dochód rodziny rolniczej w poszczególnych klasach rośnie (patrz: Wykres 11 oraz Załącznik 2). Dochód ten zawiera się w przedziale od 27 697 zł (klasa poniżej 4 ESU) do 431 675 zł (klasa powyżej 100 ESU). Jednocześnie średni dochód w klasie wielkości ekonomicznej powyżej 100 ESU jest 15 razy większy od średniego dochodu w klasie poniżej 4 ESU. Te same zależności przekładają się na dochód z rodzinnego gospodarstwa (patrz: Wykres 12). Średni dochód z rodzinnego gospodarstwa w klasie gospodarstw bardzo dużych przewyższa 35 razy średni dochód z klasy gospodarstw bardzo małych. Świadczy to o dużym zróżnicowaniu przeciętnego dochodu między poszczególnymi klasami wielkości ekonomicznej. Należy nadmienić również, że klasa gospodarstw bardzo dużych jest najmniej liczna (patrz: Tabela 3).

Wykres 11. Dochód rodziny rolniczej w poszczególnych klasach wielkości ekonomicznej (ES6)



Biorąc pod uwagę dochód spoza gospodarstwa rolnego widzimy, że powyższa tendencja nie została zachowana (patrz: Wykres 12). Średni dochód spoza gospodarstwa rolnego w poszczególnych klasach wielkości ekonomicznej kształtował się od 9 911 zł (klasa od 16 do 40 ESU) do 23 658 zł (klasa powyżej 100 ESU) i tylko w tej klasie przekroczył poziom 20 tys. zł.

Wykres 12. Wielkość i struktura rodzajowa dochodu rodzin rolniczych w poszczególnych klasach wielkości ekonomicznej (ES6)

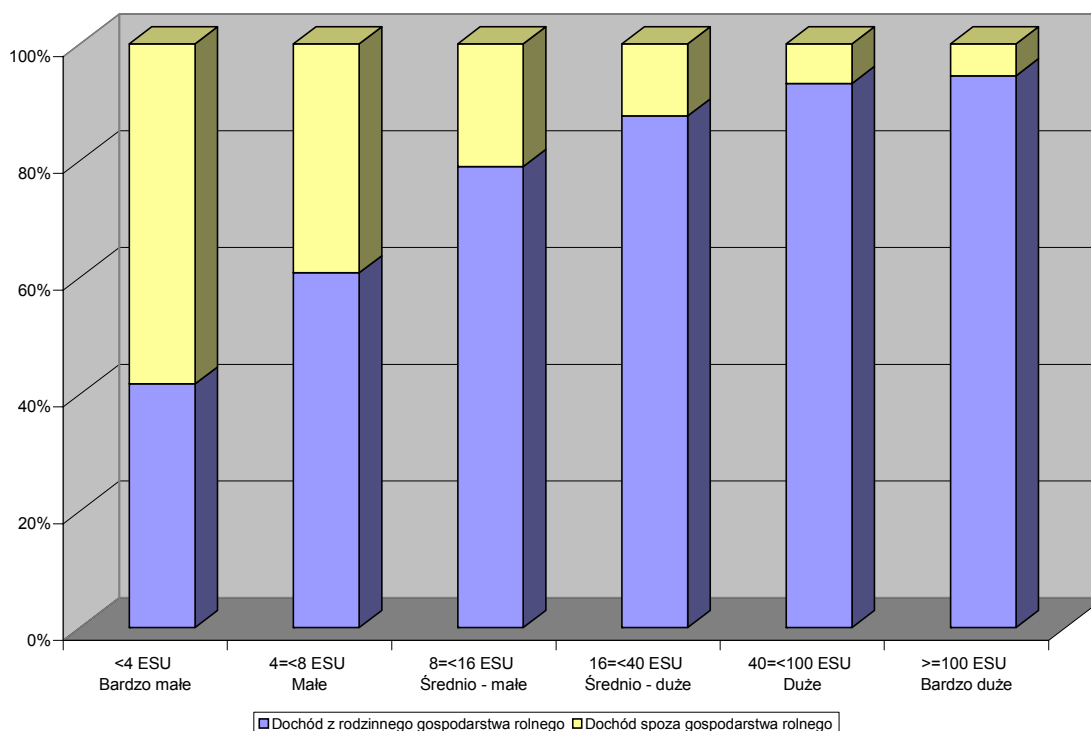


Analizując charakterystyki poszczególnych kategorii dochodu (patrz: Tabela 4) zauważono, że największym zróżnicowaniem charakteryzował się dochód spoza gospodarstwa rolnego. We wszystkich klasach wielkości ekonomicznej współczynnik zmienności dla tej zmiennej osiągnął wartość powyżej 100% a największą wartość (prawie 200%) osiągnął w gospodarstwach znajdujących się w klasie od 40 -100 ESU. W przypadku dochodu rodziny rolniczej, jak również dochodu z rodzinnego gospodarstwa rolnego, współczynnik zawierał się w granicach od 70 do 95%.

Tabela 3. Charakterystyka różnych źródeł dochodu rodziny rolniczej w poszczególnych klasach wielkości ekonomicznej (ES6)

Wyszczególnienie	Wielkość ekonomiczna, klasyfikacja wg ES6	Liczba gospodarstw	Średnia	Minimum	Maksimum	Odchylenie standardowe	Współczynnik zmienności
Dochód z rodzinnego gospodarstwa rolnego	< 4 ESU Bardzo małe	464	11 564	53	58 962	8 981	77,66
Dochód spoza gospodarstwa			16 133	800	330 000	18 813	116,61
Dochód rodziny rolniczej			27 697	4 150	335 608	20 512	74,06
Dochód z rodzinnego gospodarstwa rolnego	4 =< 8 ESU Małe	867	20 806	472	262 091	19 834	95,33
Dochód spoza gospodarstwa			13 410	100	450 000	19 541	145,72
Dochód rodziny rolniczej			34 216	3 973	488 612	29 460	86,10
Dochód z rodzinnego gospodarstwa rolnego	8 =< 16 ESU Średnio małe	888	37 389	650	263 735	29 358	78,52
Dochód spoza gospodarstwa			9 950	100	123 100	10 559	106,12
Dochód rodziny rolniczej			47 340	1 547	310 641	31 733	67,03
Dochód z rodzinnego gospodarstwa rolnego	16 =< 40 ESU Średnio duże	717	70 381	323	509 392	53 042	75,37
Dochód spoza gospodarstwa			9 911	100	270 000	16 721	168,71
Dochód rodziny rolniczej			80 292	1 423	510 692	56 237	70,04
Dochód z rodzinnego gospodarstwa rolnego	40 =< 100 ESU Duże	167	149 968	957	1 032 309	133 745	89,18
Dochód spoza gospodarstwa			10 879	100	200 000	21 319	195,96
Dochód rodziny rolniczej			160 847	2 057	1 038 309	136 275	84,72
Dochód z rodzinnego gospodarstwa rolnego	>= 100 ESU Bardzo duże	27	408 027	8 323	1 435 828	310 429	76,08
Dochód spoza gospodarstwa			23 648	400	102 750	30 609	129,44
Dochód rodziny rolniczej			431 675	33 070	1 538 578	328 901	76,19

Wykres 13. Udział dochodów spoza gospodarstwa rolnego w dochodzie rodziny rolniczej w poszczególnych klasach wielkości ekonomicznej (ES6)



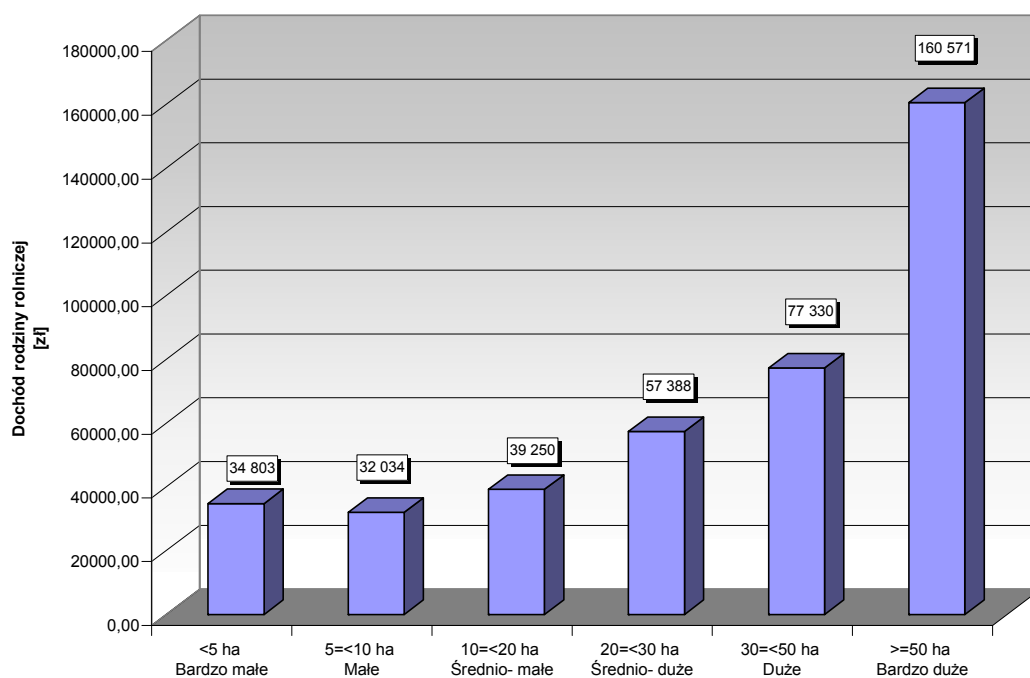
Przeprowadzone badanie dowodzi, że gospodarstwa bardzo małe, nie posiadają wyraźnych znamion towarowych gospodarstw rolnych (patrz: Wykres 13 oraz Załącznik 2). W tych gospodarstwach dochody spoza gospodarstwa stanowią 58% w tworzeniu dochodu rodziny rolniczej. Równocześnie dochód z rodzinnego gospodarstwa rolnego został w znacznej mierze zrealizowany wartością produktów rolniczych wytworzonych w gospodarstwie, przekazanych do gospodarstwa domowego rodziny rolniczej (na tzw. samozaopatrzenie konsumpcyjne). Udział ten stanowił w tej klasie wielkości ekonomicznej prawie 12% dochodu z rodzinnego gospodarstwa rolnego.

Na podstawie uzyskanych wyników widzimy również, że wraz ze wzrostem klas wielkości ekonomicznej udział dochodu spoza gospodarstwa rolnego w tworzeniu dochodu z rodziny rolniczej maleje. W przypadku gospodarstw największych stanowił on 5,5%. Tę samą tendencję obserwujemy, jeżeli chodzi o udział wartości produktów gospodarstwa rolnego przekazanych do gospodarstwa domowego rodziny rolniczej w wartości dochodu uzyskanego z rodzinnego gospodarstwa rolnego. Najmniejszy udział obserwujemy w gospodarstwach bardzo dużych. Osiągnął on zaledwie 0,32%.

5.3. Analiza struktury dochodów rodzin rolniczych z gospodarstw rolnych grupowanych według powierzchni użytków rolnych (UAA6)

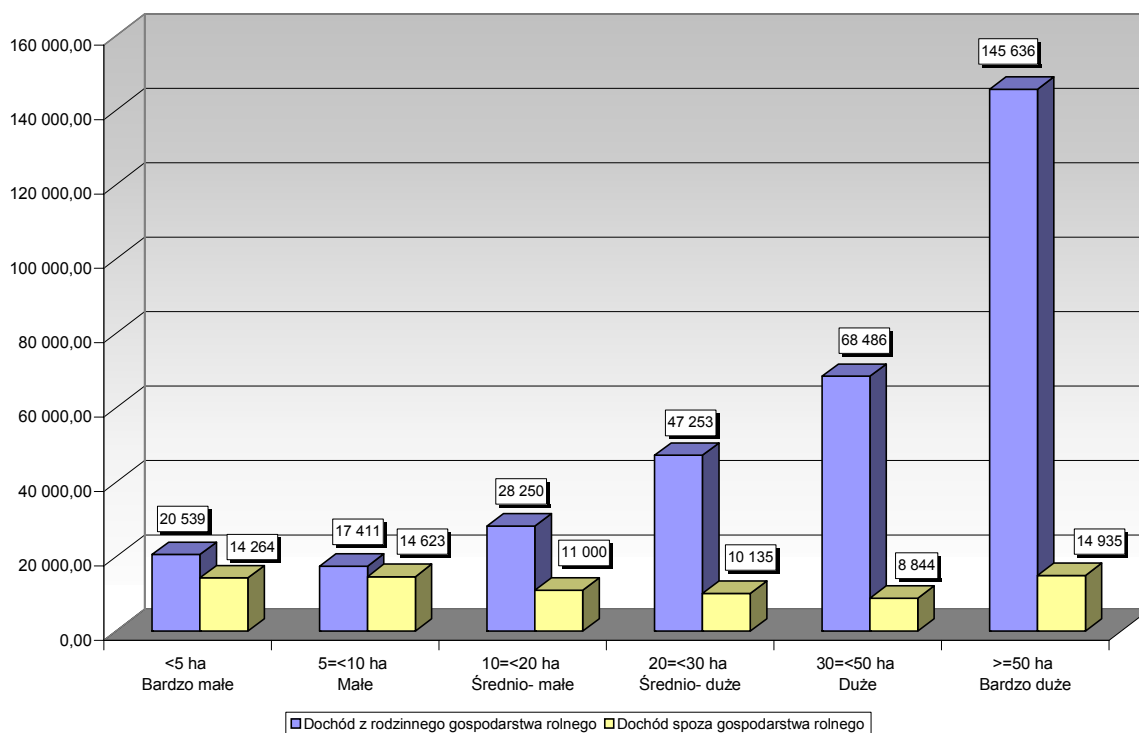
Ostatnim grupowaniem, jakie zastosowano w badaniu, jest grupowanie według powierzchni użytków rolnych. Zastosowano w tym celu klasyfikację według UAA6. Należy w tym miejscu wyjaśnić, że tylko w odniesieniu do dwóch kryteriów: wielkości ekonomicznej i typu rolniczego uzyskane wyniki są reprezentatywne dla pola obserwacji Polskiego FADN. Grupowanie gospodarstw według zasobów ziemi zostało zastosowane w celu zaspokojenia zapotrzebowania odbiorców przyzwyczajonych do tego kryterium grupowania gospodarstw rolnych. W tym przypadku wyniki dla grup obszarowych ilustrują zmienność dochodów rodzin rolniczych w różnych klasach obszarowych gospodarstw rolnych, ale nie są reprezentatywne dla pola obserwacji Polskiego FADN. Ta sama sytuacja dotyczy również każdego innego grupowania gospodarstw.

Wykres 14. Dochód rodziny rolniczej w poszczególnych klasach powierzchni użytków rolnych (UAA6)



Biorąc pod uwagę przeciętny dochód rodziny rolniczej gospodarstw pogrupowanych według powierzchni użytków rolnych zaobserwowano, że wraz ze wzrostem poszczególnych klas obszarowych dochód ten rośnie (patrz: Wykres 14). Jedynie w klasach obszarowych do 20 ha jest on na zbliżonym poziomie. Jednocześnie zaobserwowano, że przeciętny dochód w klasie gospodarstw bardzo dużych jest 5 razy większy od przeciętnego dochodu w klasie gospodarstw małych.

Wykres 15. Struktura dochodu rodzin rolniczych w poszczególnych klasach powierzchni użytków rolnych (UAA6)



Podobne tendencje (tak jak w przypadku analizy dochodu rodziny rolniczej) zaobserwowano również dla dochodu z rodzinnego gospodarstwa rolnego (patrz: Wykres 15). Oznacza to, że wraz ze wzrostem grup obszarowych przeciętny dochód z rodzinnego gospodarstwa rośnie. W grupach obszarowych do 10 ha wartość dochodu była na zbliżonym poziomie. Natomiast przeciętny dochód uzyskany w gospodarstwach bardzo dużych był ponad 8 razy większy od przeciętnego dochodu w grupie gospodarstw małych.

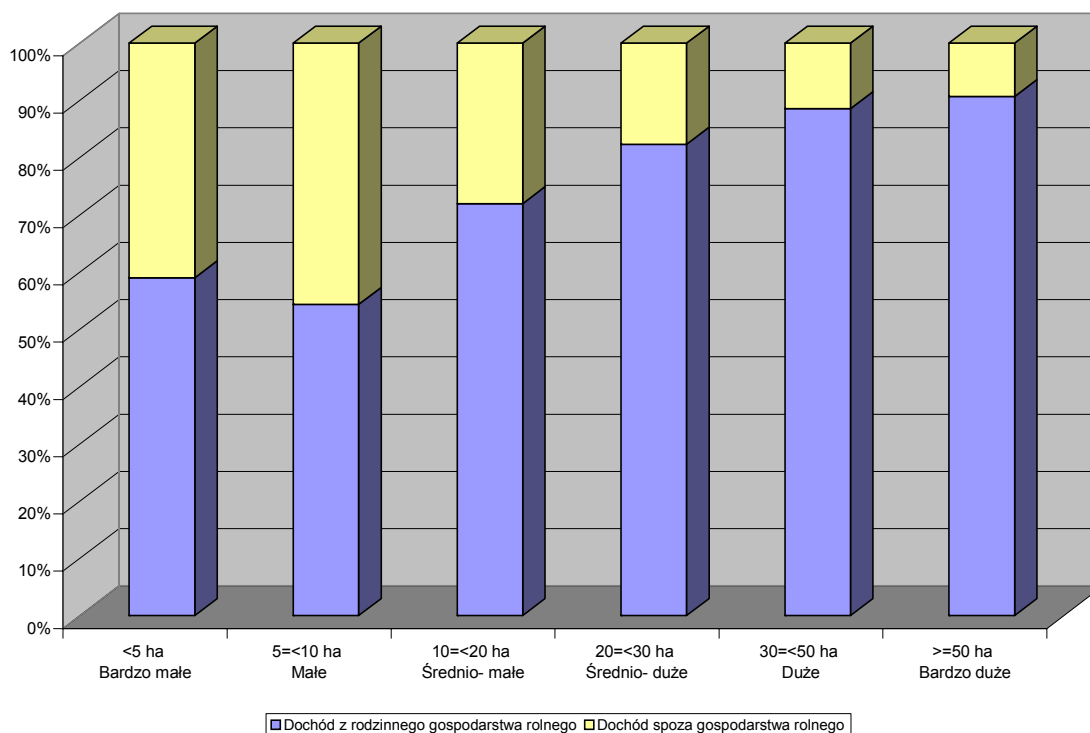
Analizując poziom dochodu spoza gospodarstwa można powiedzieć, że we wszystkich grupach obszarowych osiągnął on zbliżone wartości (od 8,8 tys. zł do prawie 20 tys. zł).

Tabela 4. Charakterystyka różnych źródeł dochodu rodziny rolniczej w poszczególnych klasach powierzchni użytków rolnych (UAA6)

Wyszczególnienie	Powierzchnia użytków rolnych, klasyfikacja wg UAA6	Liczba gospodarstw	Średnia	Minimum	Maksimum	Odchylenie standardowe	Współczynnik zmienności
Dochód z rodzinnego gospodarstwa rolnego	< 5 ha Bardzo małe	189	20 539	53	211 780	27 599	134,37
Dochód spoza gospodarstwa			14 264	300	114 600	13 862	97,18
Dochód rodziny rolniczej			34 803	6 770	307 780	32 109	92,26
Dochód z rodzinnego gospodarstwa rolnego	5 =< 10 ha Małe	667	17 411	66	262 091	20 697	118,88
Dochód spoza gospodarstwa			14 623	300	450 000	24 453	167,22
Dochód rodziny rolniczej			32 034	3 312	488 612	32 679	102,01
Dochód z rodzinnego gospodarstwa rolnego	10 =< 20 ha Średnio małe	1 058	28 250	399	244 211	24 141	85,46
Dochód spoza gospodarstwa			11 000	300	105 000	9 972	90,65
Dochód rodziny rolniczej			39 250	3 295	299 256	26 025	66,31
Dochód z rodzinnego gospodarstwa rolnego	20 =< 30 ha Średnio duże	514	47 253	457	343 975	41 075	86,93
Dochód spoza gospodarstwa			10 135	100	123 800	11 206	110,57
Dochód rodziny rolniczej			57 388	1 547	345 075	41 470	72,26
Dochód z rodzinnego gospodarstwa rolnego	30 =< 50 ha Duże	373	68 486	463	295 019	46 866	68,43
Dochód spoza gospodarstwa			8 844	100	270 000	16 030	181,25
Dochód rodziny rolniczej			77 330	4 908	339 078	48 894	63,23
Dochód z rodzinnego gospodarstwa rolnego	>= 50 ha Bardzo duże	329	145 636	323	1 435 828	159 885	109,78
Dochód spoza gospodarstwa			14 935	100	200 000	24 656	165,08
Dochód rodziny rolniczej			160 571	1 423	1 538 578	165 581	103,12

W grupach gospodarstw wyłonionych według kryterium obszaru wyrażonego liczbą hektarów użytków rolnych odnotowano duże zróżnicowanie pod względem dochodu zarówno z rodziny rolniczej, rodzinnego gospodarstwa rolnego jak również spoza gospodarstwa rolnego (patrz: Tabela 4). Współczynnik zmienności dla tych zmiennych kształtował się na poziomie od 70 do 180%. Najmniej liczną grupę gospodarstw stanowiły gospodarstwa z grupy do 5 ha.

Wykres 16. Udział dochodów spoza gospodarstwa rolnego w strukturze dochodu rodzin rolniczych w poszczególnych klasach powierzchni użytków rolnych (UAA6)



Wraz ze wzrostem grup obszarowych zauważono zmniejszenie znaczenia zewnętrznych źródeł dochodu spoza gospodarstwa w tworzeniu dochodu rodziny rolniczej (patrz: Wykres 16 oraz Załącznik 3). W gospodarstwach małych dochód spoza gospodarstwa rolnego stanowił 45,65% dochodu rodziny rolniczej. Natomiast w grupie gospodarstw bardzo dużych udział ten wyniósł 9,3%. Ta sama tendencja zachowana jest również jeżeli chodzi o udział wartości produktów z gospodarstwa rolnego przekazanych do gospodarstwa domowego w wartości dochodu z rodzinnego gospodarstwa rolnego. W gospodarstwach małych udział spożycia w dochodzie z rodzinnego gospodarstwa rolnego stanowił 9,4%, gdy w grupie gospodarstw bardzo dużych zaledwie 1%.

Załącznik 1. Struktura dochodu rodzin rolniczych w poszczególnych typach rolniczych (TF8)

Wyszczególnienie	Uprawy polowe	Uprawy ogrodnicze	Uprawy trwałe	Krowy mleczne	Zwierz. żyw. w sys. wypas	Zwierz. ziarnożerene	Mieszane
Wielkość ekonomiczna [ESU]	13,99	16,68	10,40	10,69	16,57	25,90	13,10
Powierzchnia użytków rolnych [ha]	42,65	4,25	10,61	20,04	26,04	23,58	23,07
Dochód z rodzinnego gospodarstwa rolnego [zł]	53 799	39 262	58 337	49 273	57 418	50 840	35 352
Spożycie [zł]	1 152	609	458	1 493	1 836	1 855	2 142
Udział spożycia w dochodzie z rodzinnego gospodarstwa rolnego [%]	2,14	1,55	0,78	3,03	3,20	3,65	6,06
Dochód spoza gospodarstwa rolnego [zł]	15 720	14 999	15 024	10 717	8 721	9 260	11 501
Dochód spoza gospodarstwa rolnego [%]	100,00	100,00	100,00	100,00	100,00	100,00	100,00
w tym z:							
pracy najemnej	54,38	60,82	63,57	50,01	40,73	48,78	53,62
emerytur i rent	12,06	13,97	10,06	27,81	27,93	21,07	19,95
pozostałych świadczeń społecznych	3,07	13,82	4,64	7,17	12,81	8,26	6,34
innych źródeł	24,49	7,57	10,61	15,01	17,62	18,20	18,04
zarejestrowanej działalności poza rolniczej	6,00	3,81	11,11	0,00	0,91	3,68	2,05
Dochód rodziny rolniczej [zł]	69 519	54 261	73 361	59 990	66 139	60 100	46 854
Udział dochodu spoza gospodarstwa rolnego w dochodzie rodziny rolniczej [%]	22,61	27,64	20,48	17,86	13,19	15,41	24,55

Załącznik 2. Struktura dochodu rodzin rolniczych w poszczególnych klasach wielkości ekonomicznej (ES6)

Wyszczególnienie	Bardzo małe	Małe	Średnio małe	Średnio duże	Duże	Bardzo duże
	<4 ESU	4=<8 ESU	8=<16 ESU	16=<40 ESU	40=<100 ESU	>=100 ESU
Wielkość ekonomiczna [ESU]	3,11	5,86	11,54	24,35	55,51	168,89
Powierzchnia użytków rolnych [ha]	8,28	12,36	20,78	39,49	93,33	278,17
Dochód z rodzinnego gospodarstwa rolnego [zł]	11 564	20 806	37 389	70 381	149 968	408 027
Spożycie [zł]	1 369	1 631	1 873	1 884	1 654	1 306
Udział spożycia w dochodzie z rodzinnego gospodarstwa rolnego [%]	11,84	7,84	5,01	2,68	1,10	0,32
Dochód spoza gospodarstwa rolnego [zł]	16 133	13 410	9 950	9 911	10 879	23 648
Dochód spoza gospodarstwa rolnego [%]	100,00	100,00	100,00	100,00	100,00	100,00
w tym z:						
pracy najemnej	64,16	55,83	51,36	43,39	39,93	18,47
emerytur i rent	13,66	18,27	21,30	21,34	15,16	4,89
pozostałych świadczeń społecznych	4,49	4,66	8,42	8,08	7,25	2,55
innych źródeł	16,19	18,07	15,89	23,27	28,71	50,60
zarejestrowanej działalności poza rolniczej	1,50	3,17	3,03	3,92	8,94	23,49
Dochód rodziny rolniczej [zł]	27 697	34 216	47 340	80 292	160 847	431 675
Udział dochodu spoza gospodarstwa rolnego w dochodzie rodziny rolniczej [%]	58,25	39,19	21,02	12,34	6,76	5,48

Załącznik 3. Struktura dochodu rodzin rolniczych w poszczególnych klasach powierzchni użytków rolnych (UAA6)

Wyszczególnienie	Bardzo małe	Małe	Średnio- małe	Średnio- duże	Duże	Bardzo duże
	<5 ha	5=<10 ha	10=<20 ha	20=<30 ha	30=<50 ha	>=50 ha
Wielkość ekonomiczna [ESU]	6,81	5,59	9,88	16,74	23,45	46,33
Powierzchnia użytków rolnych [ha]	3,05	7,70	14,55	24,39	37,94	111,32
Dochód z rodzinnego gospodarstwa rolnego [zł]	20 539	17 411	28 250	47 253	68 486	145 636
Spożycie [zł]	998	1 636	1 813	2 002	1 797	1 453
Udział spożycia w dochodzie z rodzinnego gospodarstwa rolnego [%]	4,86	9,40	6,42	4,24	2,62	1,00
Dochód spoza gospodarstwa rolnego [zł]	14 264	14 623	11 000	10 135	8 844	14 935
Dochód spoza gospodarstwa rolnego [%]	100,00	100,00	100,00	100,00	100,00	100,00
w tym z:						
pracy najemnej	58,07	64,39	51,41	45,52	42,50	43,87
emerytur i rent	15,61	15,50	20,59	22,26	23,58	11,93
pozostałych świadczeń społecznych	8,77	4,81	6,99	7,27	6,92	4,43
innych źródeł	15,90	14,20	17,32	20,85	23,17	31,26
zarejestrowanej działalności poza rolniczej	1,65	1,10	3,69	4,10	3,83	8,51
Dochód rodziny rolniczej [zł]	34 803	32 034	39 250	57 388	77 330	160 571
Udział dochodu spoza gospodarstwa rolnego w dochodzie rodziny rolniczej [%]	40,98	45,65	28,03	17,66	11,44	9,30

Załącznik 4. Ankieta dotycząca dochodów spoza gospodarstwa rolnego rodziny rolnika w danym roku obrachunkowym



Instytut Ekonomiki Rolnictwa i Gospodarki Żywnościowej

ul. Świętokrzyska 20
00-950 Warszawa 1
Skr. pocztowa 984
tel./faks: (48 22) 826 93 22, (48 22) 826 61 58
email: rachrol@ierigz.waw.pl
www.rachrol.ierigz.waw.pl

Ankieta dot. dochodów spoza gospodarstwa rolnego rodziny rolnika w ____ r.

Imię i nazwisko pracownika biura rachunkowego: _____

W poniższej tabeli proszę wpisać, w odpowiedniej rubryce, **nr przedziału** w którym określony dochód się znajduje.

		Docho dy po potrąceniu zaliczek na podatek dochodowy				Docho dy po opodatkowaniu
		z pracy najemnej	z emerytur i rent	z pozostałych świadczeń społecznych ¹⁾	pozostałe	z zarejestrowanej działalności pozarolniczej
		1	2	3	4	5
Styczeń	01					X
Luty	02					
Marzec	03					
Kwiecień	04					
Maj	05					
Czerwiec	06					
Lipiec	07					
Sierpień	08					
Wrzesień	09					
Październik	10					
Listopad	11					
Grudzień	12					
RAZEM	13					

¹⁾ np. odszkodowania z tyt. ub. społecznych; zasiłki.

Jeżeli prowadzona jest działalność pozarolnicza proszę podać krótki opis lub symbol EKD/PKD:

..... Symbol EKD/PKD: _____

.....

Wyrażam zgodę na udostępnienie powyższych danych dla celów naukowo-badawczych IERiGŻ.

NIG: _____

.....
data i podpis rolnika

Załącznik 5. Wykaz kodów dla oznaczania przedziałów kwotowych, stosowany w zbieraniu danych o dochodach uzyskanych spoza gospodarstwa rolnego w 2006 r.

Nr przedziału	Przedziały kwot od – do [zł]
1	poniżej 200
2	200 - 399
3	400 - 599
4	600 - 799
5	800 - 999
6	1 000 - 1 199
7	1 200 - 1 399
8	1 400 - 1 599
9	1 600 - 1 799
10	1 800 - 1 999
11	2 000 - 2 499
12	2 500 - 2 999
13	3 000 - 3 499
14	3 500 - 3 999
15	4 000 - 4 499
16	4 500 - 4 999
17	5 000 - 5 999
18	6 000 - 6 999
19	7 000 - 7 999
20	8 000 - 8 999
21	9 000 - 9 999
22	10 000 - 14 999
23	15 000 - 19 999
24	20 000 - 24 999
25	25 000 - 29 999
26	30 000 - 34 999
27	35 000 - 39 999
28	40 000 - 44 999
29	45 000 - 49 999
30	50 000 i więcej

Załącznik 6. Grupowanie gospodarstw rolnych według typów rolniczych (TF8)

Typy rolnicze ogólne:		Typy rolnicze podstawowe:	
Symbol	Nazwa	Symbol	Nazwa
AB	Uprawy polowe	13	Zboża, oleiste i strączkowe
		14	Inne uprawy polowe
		60	Uprawy polowe ogrodnicze i trwałe, łącznie
C	Uprawy ogrodnicze	20	Uprawy ogrodnicze
D	Winnice	31	Winnice
E	Uprawy trwałe	32	Drzewa i krzewy owocowe (łącznie z cytrusowymi)
		33	Gaje oliwne
		34	Pozostałe uprawy trwałe, łącznie
F	Krowy mleczne	41	Bydło mleczne
G	Zwierzęta żywione w systemie wypasowym (bez krów mlecznych)	42	Bydło opasowe
		43	Bydło ogółem
		44	Owce, kozy i inne zwierzęta żywione w systemie wypasowym
H	Zwierzęta ziarnożerne	50	Zwierzęta żywione paszami treściwymi
I	Mieszane	71	Różne zwierzęta, z przewagą żywionych w systemie wypasowym
		72	Różne zwierzęta, z przewagą żywionych paszami treściwymi
		81	Uprawy polowe i zwierzęta żywione w systemie wypasowym, łącznie
		82	Różne uprawy i zwierzęta, łącznie

Załącznik 7. Grupowanie gospodarstw rolnych według wielkości ekonomicznej (ESU), klasyfikacja ES6

ES6	Rozmiar w ESU
bardzo małe (XS)	ESU < 4
małe (S)	4 ≤ ESU < 8
średnio- małe (MS)	8 ≤ ESU < 16
średnio- duże (ML)	16 ≤ ESU < 40
duże (L)	40 ≤ ESU < 100
bardzo duże (XL)	ESU ≥ 100

Załącznik 8. Grupowanie gospodarstw rolnych według powierzchni użytków rolnych (UR), klasyfikacja UAA6

Wyszczególnienie	Powierzchnia użytków rolnych w ha
bardzo małe (AXS)	UR < 5
małe (AS)	5 ≤ UR < 10
średnio- małe (AMS)	10 ≤ UR < 20
średnio- duże (AML)	20 ≤ UR < 30
duże (AL)	30 ≤ UR < 50
bardzo duże (AXL)	UR ≥ 50

EGZEMPLARZ BEZPŁATNY

Druk i oprawa: Dział Wydawnictw IERiGŻ-PIB