



P  L S K I  
**FADN**

SYSTEM ZBIERANIA I WYKORZYSTYWANIA  
DANYCH RACHUNKOWYCH Z GOSPODARSTW ROLNYCH

# **Wyniki standardowe uzyskane przez gospodarstwa rolne z osobowością prawną uczestniczące w Polskim FADN w 2007 roku**

**Część II. Analiza wyników standardowych**

**WARSZAWA 2009**



# **Wyniki standardowe uzyskane przez gospodarstwa rolne z osobowością prawną uczestniczące w Polskim FADN w 2007 roku**

## **Część II. Analiza wyników standardowych**

OPRACOWAŁ ZESPÓŁ:

mgr Piotr Czarnota  
mgr inż. Elżbieta Jasińska

**Warszawa 2009**

Redakcja techniczna

*Dariusz Osuch*

*Renata Płonka*

Projekt okładki

*Dział Wydawnictw*

**ISBN 978-83-7658-052-4**

Instytut Ekonomiki Rolnictwa i Gospodarki Żywnościowej

- Państwowy Instytut Badawczy

Zakład Rachunkowości Rolnej

00-950 Warszawa, ul. Świętokrzyska 20, skr. poczt. nr 984

Tel.: (0 22) 505 44 39

Tel./faks: (0 22) 826 93 22

E-mail: [portal@fadm.pl](mailto:portal@fadm.pl)

Internet: [www.fadm.pl](http://www.fadm.pl); [www.polskifadm.eu](http://www.polskifadm.eu)

## Spis treści

<b>1. Analiza wyników standardowych gospodarstw z osobowością prawną .....</b>	<b>7</b>
1.1. Uwagi wstępne .....	7
1.2. Analiza rozkładów w Polsce .....	7
1.3. Analiza wyników standardowych według typów rolniczych .....	9
1.4. Analiza wyników standardowych według klas wielkości ekonomicznej .....	21
1.5. Analiza wyników standardowych według klas powierzchni użytków rolnych .....	33
1.6. Podsumowanie .....	34
1.7. Wnioski .....	34

## Spis wykresów

Wykres 1	Rozkład liczby gospodarstw rolnych według typów rolniczych oraz klas wielkości ekonomicznej w Polsce .....	8
Wykres 2	Struktura gospodarstw rolnych według typów rolniczych .....	9
Wykres 3	Struktura powierzchni użytków rolnych według typów rolniczych .....	10
Wykres 4	Struktura pogłowia zwierząt (w przeliczeniu na LU) według typów rolniczych .....	10
Wykres 5	Struktura osób pełnozatrudnionych (w przeliczeniu na AWU) według typów rolniczych ..	11
Wykres 6	Struktura standardowej nadwyżki bezpośredniej według typów rolniczych .....	11
Wykres 7	Struktura wartości dodanej netto według typów rolniczych .....	12
Wykres 8	Nakłady pracy na gospodarstwo oraz ich struktura według typów rolniczych .....	12
Wykres 9	Udział dodzierżawionych użytków rolnych według typów rolniczych .....	13
Wykres 10	Struktura produkcji ogółem według typów rolniczych .....	13
Wykres 11	Udział przekazania do gospodarstwa domowego oraz zużycia wewnętrznego w produkcji ogółem według typów rolniczych .....	14
Wykres 12	Struktura kosztów ogółem według typów rolniczych .....	15
Wykres 13	Wskaźnik względnej wysokości kosztów według typów rolniczych .....	15
Wykres 14	Relacja kosztów bezpośrednich do produkcji ogółem według typów rolniczych .....	16
Wykres 15	Struktura kosztów bezpośrednich według typów rolniczych .....	16
Wykres 16	Relacja amortyzacji do wartości dodanej brutto według typów rolniczych .....	17
Wykres 17	Relacja kosztów czynników zewnętrznych do wartości dodanej netto według typów rolniczych .....	18
Wykres 18	Wartość dodana netto na osobę pełnozatrudnioną w porównaniu z przeciętnym rocznym wynagrodzeniem netto w gospodarce narodowej według typów rolniczych .....	18
Wykres 19	Udział dopłat do działalności operacyjnej w dochodzie z rodzinnego gospodarstwa rolnego według typów rolniczych .....	19
Wykres 20	Wartość dodana netto na 1 ha powierzchni użytków rolnych według typów rolniczych ..	20
Wykres 21	Dochód z rodzinnego gospodarstwa rolnego na 1 ha powierzchni własnych użytków rolnych według typów rolniczych .....	20
Wykres 22	Struktura gospodarstw rolnych według klas wielkości ekonomicznej .....	21
Wykres 23	Struktura powierzchni użytków rolnych według klas wielkości ekonomicznej .....	22
Wykres 24	Struktura pogłowia zwierząt (w przeliczeniu na LU) według klas wielkości ekonomicznej .....	22

Wykres 25	Struktura osób pełnozatrudnionych (w przeliczeniu na AWU) według klas wielkości ekonomicznej.....	23
Wykres 26	Struktura standardowej nadwyżki bezpośredniej według klas wielkości ekonomicznej .....	23
Wykres 27	Struktura wartości dodanej netto według klas wielkości ekonomicznej .....	24
Wykres 28	Nakłady pracy na gospodarstwo oraz ich struktura według klas wielkości ekonomicznej	24
Wykres 29	Udział dodzierżawionych użytków rolnych według klas wielkości ekonomicznej .....	25
Wykres 30	Struktura produkcji ogółem według klas wielkości ekonomicznej .....	25
Wykres 31	Udział przekazania do gospodarstwa domowego oraz zużycia wewnętrznego w produkcji ogółem według klas wielkości ekonomicznej .....	26
Wykres 32	Struktura kosztów ogółem według klas wielkości ekonomicznej .....	27
Wykres 33	Wskaźnik względnej wysokości kosztów według klas wielkości ekonomicznej .....	27
Wykres 34	Relacja kosztów bezpośrednich do produkcji ogółem według klas wielkości ekonomicznej.....	28
Wykres 35	Struktura kosztów bezpośrednich według klas wielkości ekonomicznej.....	29
Wykres 36	Relacja amortyzacji do wartości dodanej brutto według klas wielkości ekonomicznej .....	29
Wykres 37	Relacja kosztów czynników zewnętrznych do wartości dodanej netto według klas wielkości ekonomicznej .....	30
Wykres 38	Wartość dodana netto na osobę pełnozatrudnioną w porównaniu z przeciętnym rocznym wynagrodzeniem netto w gospodarce narodowej według klas wielkości ekonomicznej.....	30
Wykres 39	Udział dopłat do działalności operacyjnej w dochodzie z rodzinnego gospodarstwa rolnego według klas wielkości ekonomicznej.....	31
Wykres 40	Wartość dodana netto na 1 ha powierzchni użytków rolnych według klas wielkości ekonomicznej.....	31
Wykres 41	Dochód z rodzinnego gospodarstwa rolnego na 1 ha powierzchni własnych użytków rolnych według klas wielkości ekonomicznej .....	32

## Wykaz skrótów

AWU	- (ang. Annual Work Unit) (Jednostka przeliczeniowa pracy ogółem).
c.u.	- (ang. currency unit) (pol. jednostka monetarna).
CAP	- (ang. Common Agricultural Policy) (pol. Wspólna Polityka Rolna).
DG-AGRI	- (ang. Directorate-General Agriculture) (pol. Dyrekcja Generalna do Spraw Rolnictwa).
EC	- (ang. European Commission) (pol. Komisja Europejska).
ESU	- (ang. European Size Unit) (pol. Europejska jednostka wielkości).
EU	- (ang. European Union) (pol. Unia Europejska).
EUR	- oznaczenie systemowe jednostki monetarnej o nazwie „euro”.
euro	- jednostka monetarna, obowiązująca w większości Krajów Członkowskich Unii Europejskiej.
EUROSTAT	- Urząd Statystyczny Unii Europejskiej.
FADN	- (ang. Farm Accountancy Data Network).
FWU	- (ang. Family Work Unit) (Jednostka przeliczeniowa pracy członków rodziny).
GUS	- Główny Urząd Statystyczny.
IERiGŻ - PIB	- Instytut Ekonomiki Rolnictwa i Gospodarki Żywnościowej - Państwowy Instytut Badawczy.
LU	- (ang. Livestock Unit) (pol. Jednostka przeliczeniowa zwierząt).
Polski FADN	- System Zbierania i Wykorzystywania Danych Rachunkowych z Gospodarstw Rolnych.
SGM	- (ang. Standard Gross Margin) (pol. Standardowa Nadwyżka Bezpośrednia).
UAA	- (ang. Utilized Agricultural Area) (pol. Ziemia użytkowana dla celów rolniczych = użytki rolne).



# **1. Analiza wyników standardowych gospodarstw z osobowością prawną**

## **1.1. Uwagi wstępne**

Opracowanie zawiera analizę graficzną wraz z prostym komentarzem dotyczącym wybranych parametrów opisujących wyniki uzyskane przez gospodarstwa rolne osób prawnych prowadzące rachunkowość w ramach systemu zbierania i wykorzystywania danych rachunkowych z gospodarstw rolnych (Polskiego FADN) w 2007 r. Wyniki te pochodzą z gospodarstw rolnych, których wielkość ekonomiczna została ustalona na podstawie danych rachunkowych i parametrów SGM „2002”. Gospodarstwa dla potrzeb analizy zostały pogrupowane według dwóch kryteriów, a mianowicie: typu rolniczego (TF8) i wielkości ekonomicznej (ES6). Wyjątkowo w przypadku gospodarstw posiadających osobowość prawną nie przeprowadzono analizy wyników gospodarstw wg zasobów ziemi. Po dokonaniu naliczeń okazało się, że wszystkie gospodarstwa z próby zostały zaklasyfikowane do jednej klasy obszarowej (grupy gospodarstw bardzo dużych, powyżej 50 ha użytków rolnych), co oznaczało, że wyniki gospodarstw dla tej grupy obszarowej były jednoznaczne z wynikami dla próby. Analizowanie gospodarstw pod tym kątem stało się więc bezcelowe. Należy w tym miejscu wyjaśnić, że wyniki z gospodarstw z osobowością prawną nie są reprezentatywnymi dla pola obserwacji Polskiego FADN (w niniejszym opracowaniu analizowane są średnie arytmetyczne z próby wyżej wymienionych gospodarstw).

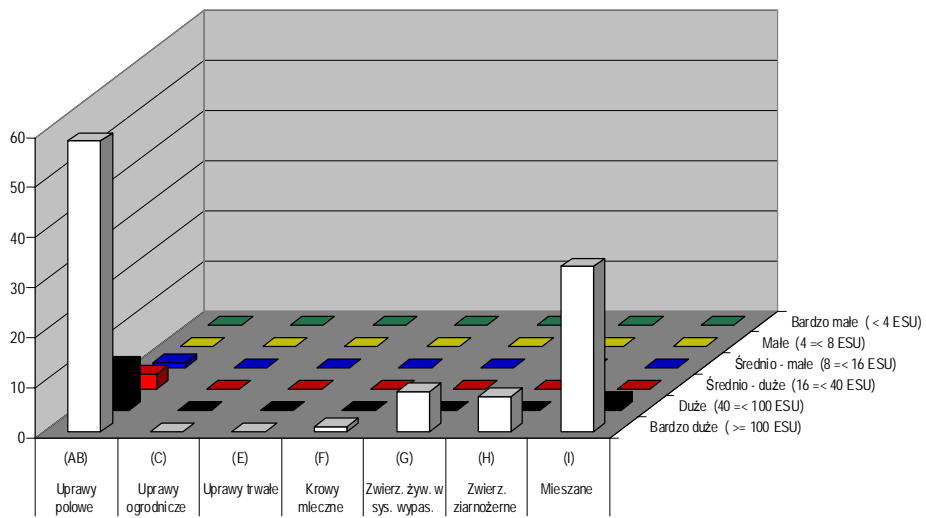
## **1.2. Analiza rozkładów w próbie**

Bieżący rozdział zawiera analizę rozkładu gospodarstw według dwóch klasyfikacji obowiązujących we Wspólnotowej Typologii Gospodarstw Rolnych. Rozkłady zostały zaprezentowane na Wykresie 1.

Zdecydowana większość analizowanych gospodarstw z osobowością prawną (patrz: Wykres 1) lokowała się pod względem siły ekonomicznej w klasie powyżej 100 ESU. Wśród nich dominowały gospodarstwa specjalizujące się w uprawach polowych oraz o mieszanej produkcji rolnej. Gospodarstw specjalizujących się w chowie zwierząt było zdecydowanie mniej.



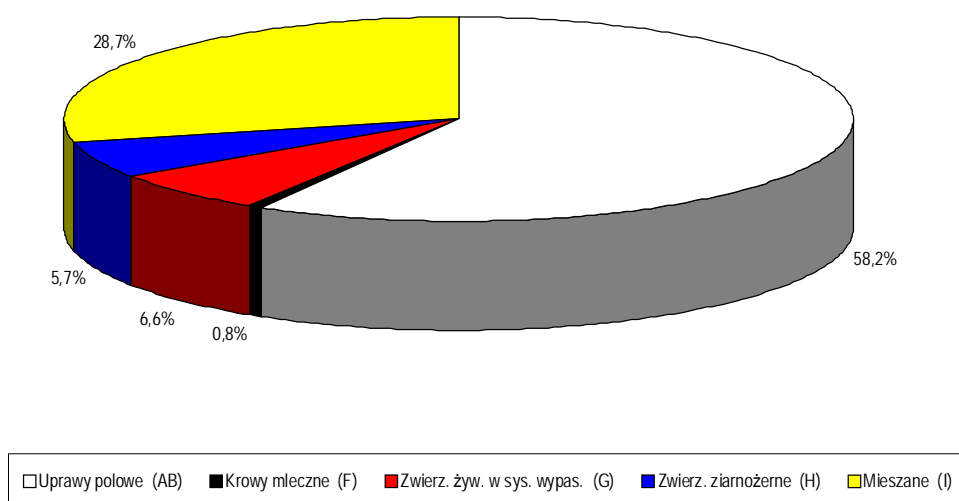
**Wykres 1 Rozkład liczby gospodarstw rolnych według typów rolniczych oraz klas wielkości ekonomicznej w próbie**



### 1.3. Analiza wyników standardowych według typów rolniczych

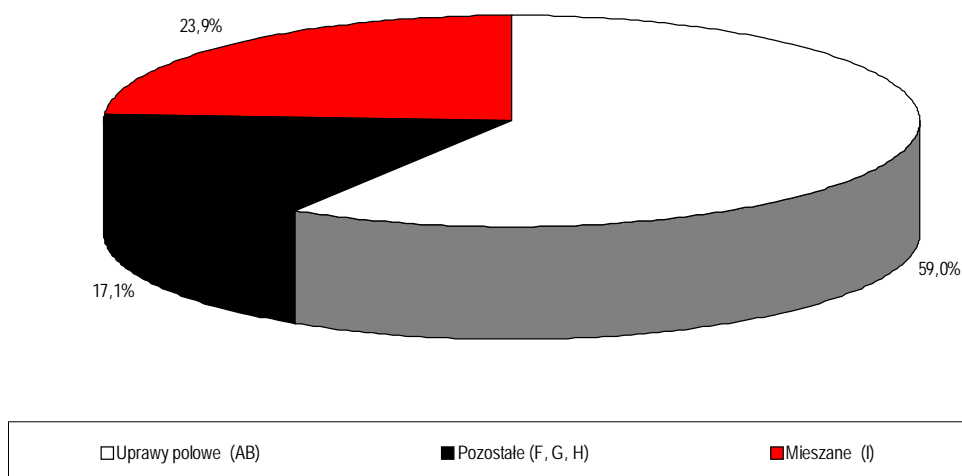
W zbiorze gospodarstw pogrupowanych według typów rolniczych najliczniejszą grupą były gospodarstwa specjalizujące się w uprawach polowych (58,2% zbioru). W następnej kolejności znalazły się gospodarstwa z mieszaną produkcją roślinną i zwierzęcą (28,7%). Pozostałe gospodarstwa stanowiły 13,1% próby. Tu należy dodać wyjaśnienie, że grupa pozostałych gospodarstw została utworzona z tych gospodarstw, których liczebność wynosiła mniej niż 15 obiektów w swoim typie rolniczym. W grupie tej znalazły się wszystkie gospodarstwa specjalizujące się w produkcji zwierzęcej. Zgodnie z zasadami obowiązującymi w FADN, nie mogą być prezentowane wyniki dla grupy mniejszej niż 15 gospodarstw, dlatego też nie analizowano wyników poszczególnych typów produkcji zwierzęcej, ale łącznie całą grupę (dla tej analizy) nazwaną „pozostałe”.

**Wykres 2**      **Struktura gospodarstw rolnych według typów rolniczych**



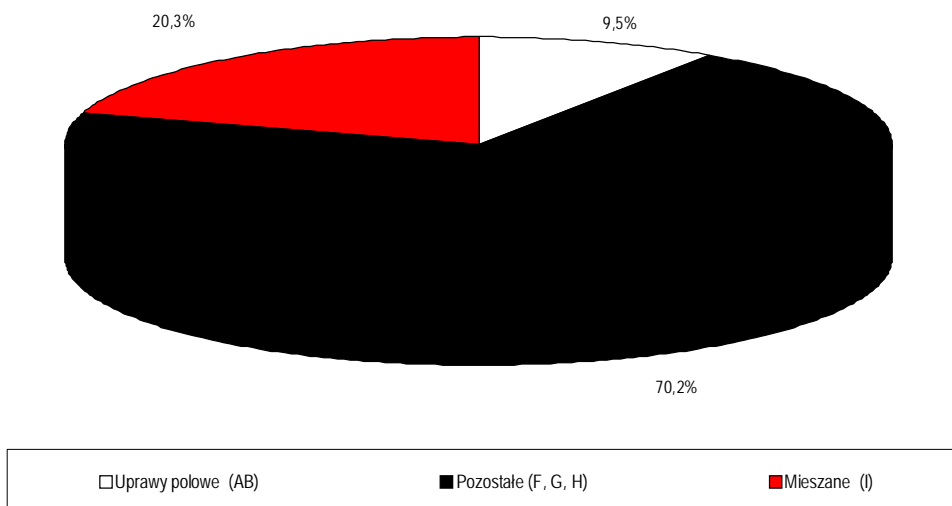
Zgodnie z oczekiwaniami największy areal użytków rolnych posiadały gospodarstwa specjalizujące się w uprawach polowych (59%). Gospodarstwa mieszane miały w swoim użytkowaniu ponad dwukrotnie mniej ziemi (23,9%) (patrz: Wykres 3).

**Wykres 3**      **Struktura powierzchni użytków rolnych według typów rolniczych**



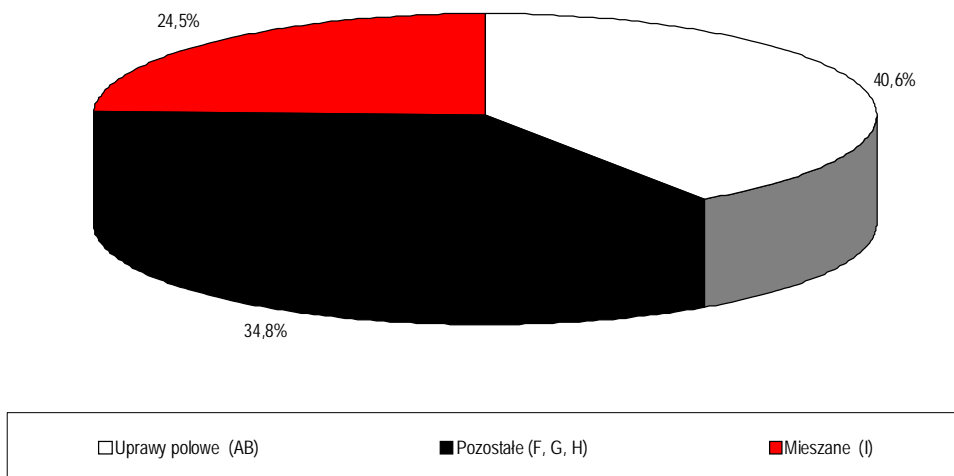
Z oczywistych względów największa koncentracja pogłowia zwierząt miała miejsce w gospodarstwach pozostałych. Zgodnie z oczekiwaniami gospodarstwa typu mieszanego posiadały ponad dwukrotnie więcej inwentarza żywego (w przeliczeniu na LU) niż gospodarstwa z uprawami polowymi (patrz: Wykres 4).

**Wykres 4**      **Struktura pogłowia zwierząt (w przeliczeniu na LU) według typów rolniczych**



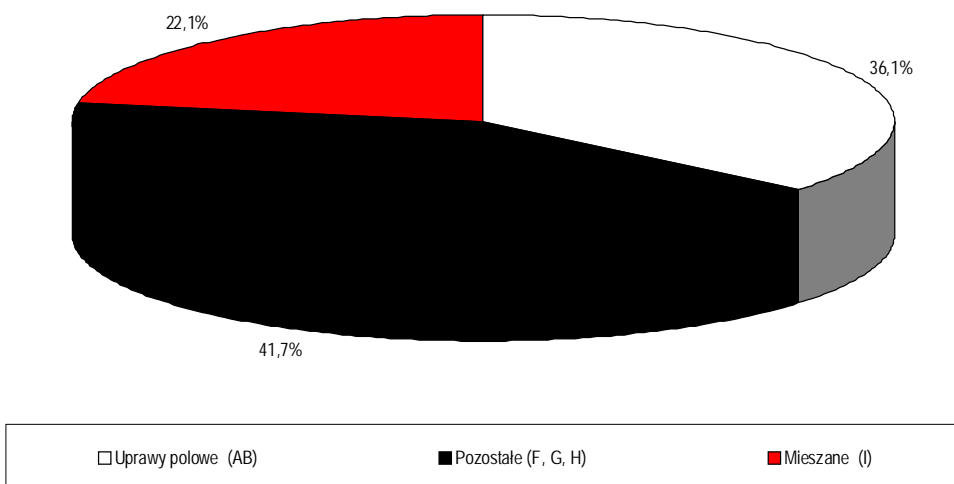
Jak pokazano na Wykresie 5 gospodarstwa typu uprawy polowe zatrudniały więcej osób pełnozatrudnionych w przeliczeniu na AWU (40,6%) niż gospodarstwa pozostałe (34,8%) i z produkcją mieszaną (24,5%).

**Wykres 5**      **Struktura osób pełnozatrudnionych (w przeliczeniu na AWU) według typów rolniczych**



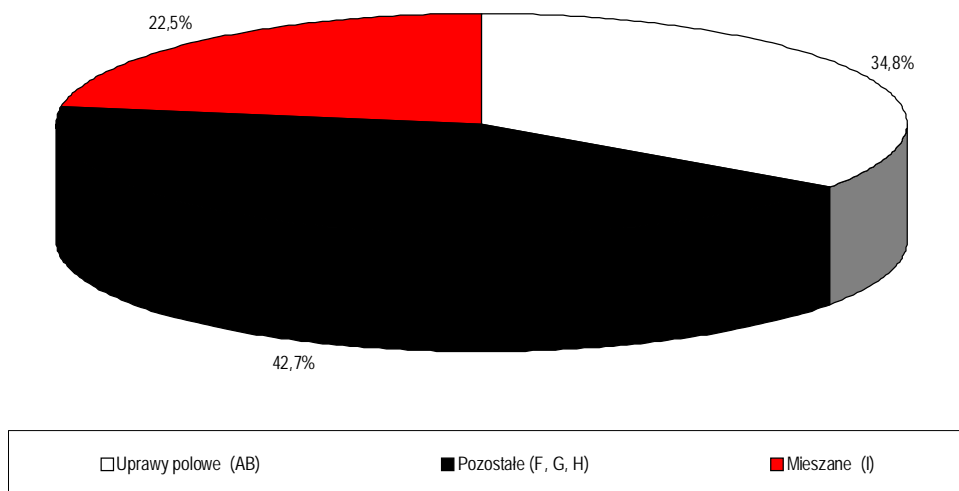
Największy udział w tworzeniu standardowej nadwyżki bezpośredniej miały pozostałe gospodarstwa, czyli specjalizujące się w produkcji zwierzęcej. Najmniejsza część wypracowanej w 2007 r. nadwyżki bezpośredniej przez gospodarstwa z osobowością prawną przypadła na gospodarstwa typu mieszanego (patrz: Wykres 6).

**Wykres 6**      **Struktura standardowej nadwyżki bezpośredniej według typów rolniczych**



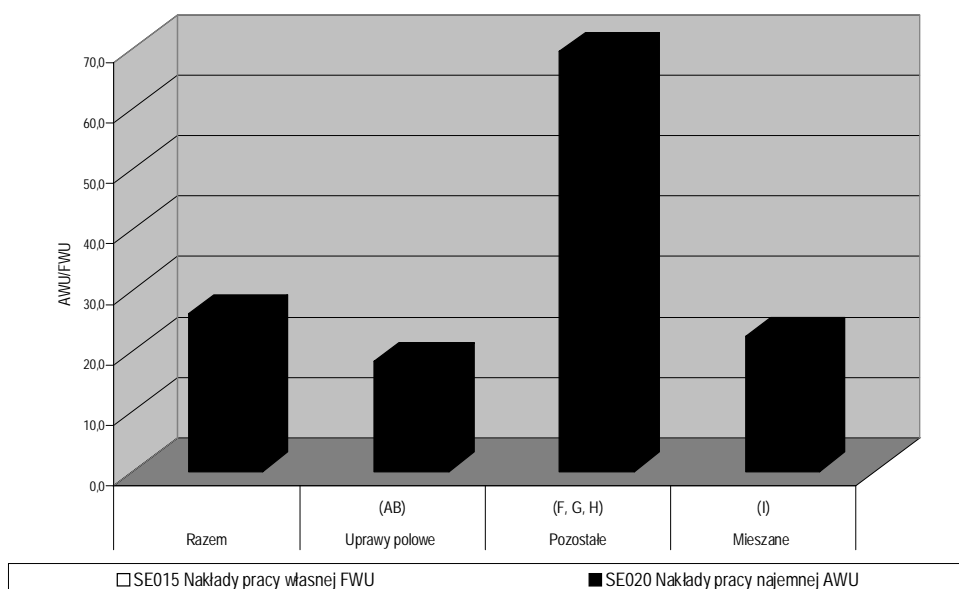
Analogicznie do rozkładu standardowej nadwyżki bezpośredniej kształtował się rozkład wartości dodanej netto (patrz: Wykres 7).

**Wykres 7**      **Struktura wartości dodanej netto według typów rolniczych**



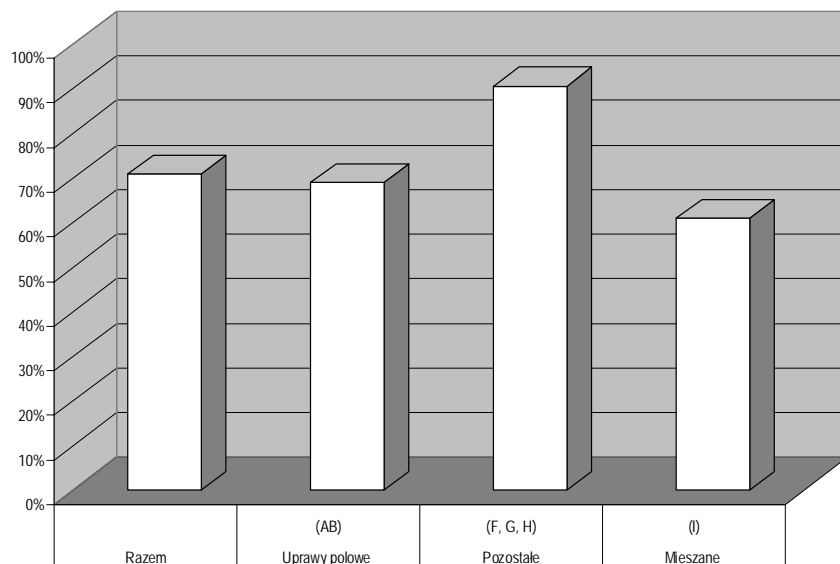
Gospodarstwa z osobowością prawną będące najczęściej spółkami lub spółdzielniami prowadziły produkcję w oparciu o pracowników najemnych. Jak wynika z Wykresu 8 największe nakłady pracy najemnej ponosiły gospodarstwa pozostałe, co jest zgodne z rodzajem prowadzonej w nich produkcji (produkcja zwierzęca jest bardziej pracochłonna od produkcji roślinnej). Dysproporcje w nakładach pracy między pozostałymi gospodarstwami, a gospodarstwami mieszanymi i gospodarstwami typu uprawy polowe są bardzo duże. Zauważalna jest też różnica w nakładach pracy między gospodarstwami typu mieszanego (22,3 AWU) i z produkcją polową (18,2 AWU).

**Wykres 8**      **Nakłady pracy na gospodarstwo oraz ich struktura według typów rolniczych**



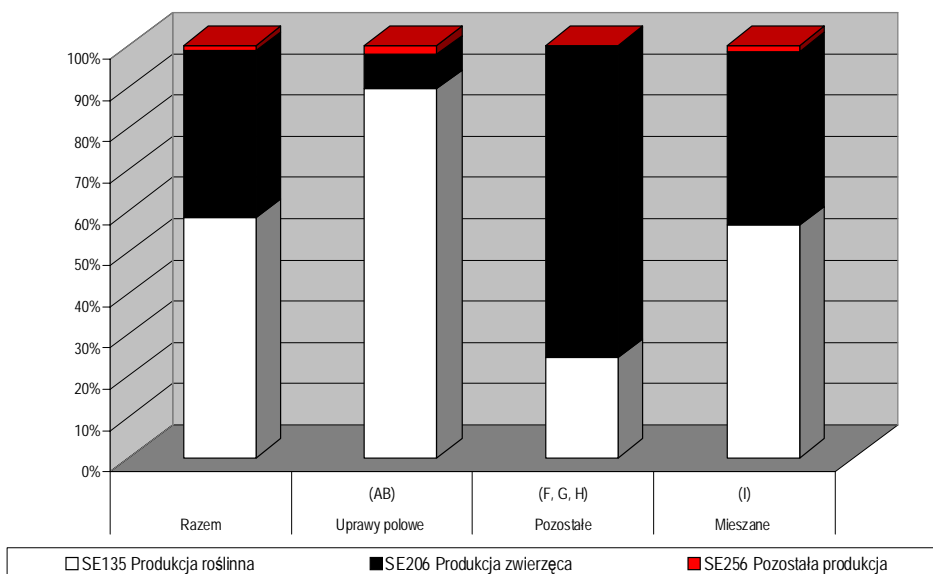
Gospodarstwa z osobowością prawną w zdecydowanej większości prowadziły swą produkcję na ziemi dodzierżawionej. Udział gruntów dodzierżawionych w ziemi użytkowanej dla całej próby wyniósł 70%. Interesującym jest fakt, że w pozostałych gospodarstwach udział ziemi dodzierżawionej w ziemi użytkowanej był znacznie wyższy (90,6%) niż w gospodarstwach z uprawami polowymi (69%) (patrz: Wykres 9).

**Wykres 9** Udział dodzierżawionych użytków rolnych według typów rolniczych



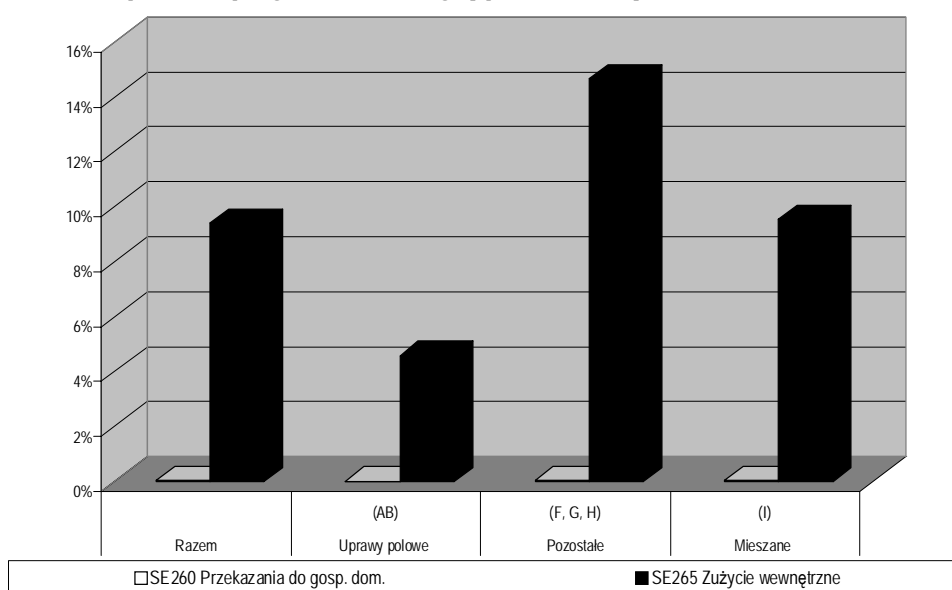
Wykres 10 oddaje specyfikę różnych typów produkcji. Gospodarstwa specjalizujące się w uprawach polowych niemal całą wartość produkcji uzyskały z produkcji roślinnej (ok. 90%). W pozostałych gospodarstwach zdecydowanie dominowała produkcja zwierzęca. W gospodarstwach z mieszaną produkcją roślinną i zwierzęcą udział obu produkcji w wartości produkcji ogółem był prawie równomierny z niewielką przewagą produkcji roślinnej (ok. 56%). We wszystkich trzech grupach pozostała produkcja stanowiła margines produkcji ogółem.

**Wykres 10** Struktura produkcji ogółem według typów rolniczych



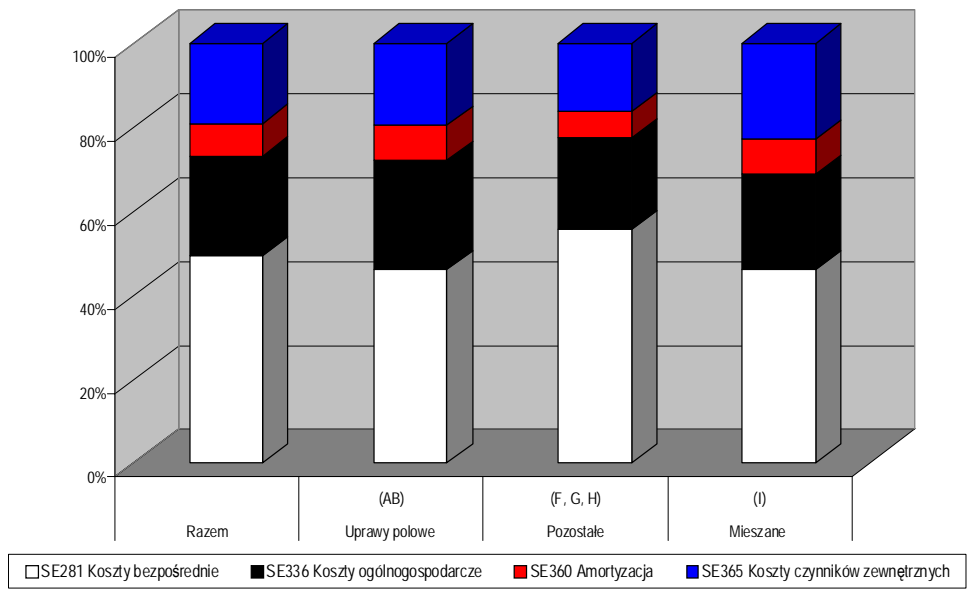
Ze względu na charakter gospodarstw z osobowością prawną, przekazania do gospodarstwa domowego zdarzały się bardzo rzadko i stanowiły ułamek procenta wytworzonej produkcji. W gospodarstwach osób prawnych niewielkie było zużycie wewnętrzne, średnia dla grupy ukształtowała się na poziomie 10%. Najwyższe (co jest oczywiste) było w pozostałych gospodarstwach i wynosiło ok. 15%. Na wielkość zużycia produktów własnych w tych gospodarstwach miała wpływ wartość pasz wytworzonych w gospodarstwie na potrzeby żywieniowe zwierząt. Poziom zużycia wewnętrznego w gospodarstwach z mieszaną produkcją zbliżony był do poziomu dla próby. Natomiast w gospodarstwach z uprawami polowymi udział zużycia wewnętrznego w wartości produkcji wynosił ok. 5% (patrz: Wykres 11).

**Wykres 11**      **Udział przekazania do gospodarstwa domowego oraz zużycia wewnętrznego w produkcji ogółem według typów rolniczych**



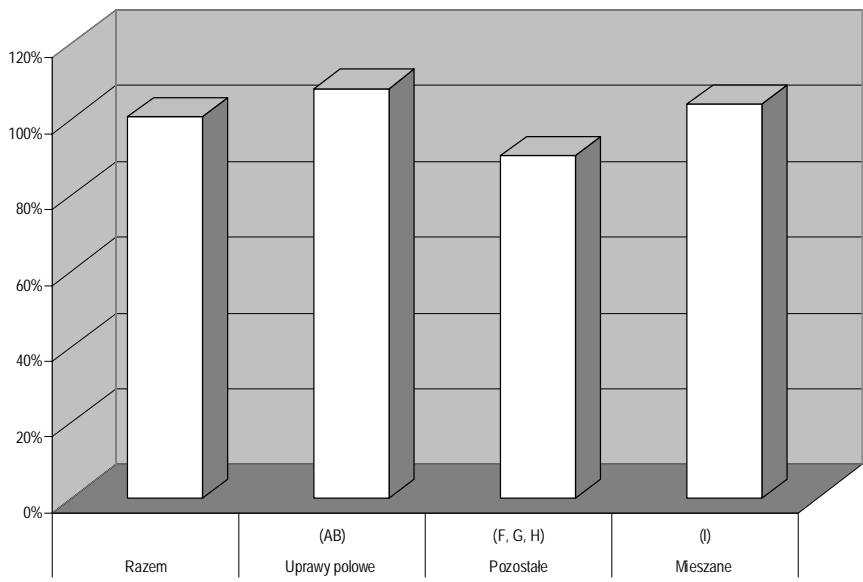
Z pokazanej na Wykresie 12 struktury kosztów ogółem wynika, że we wszystkich typach gospodarstw najważniejszą pozycją były koszty bezpośrednie, które stanowiły ok. 50% kosztów ogółem. Najwyższy poziom kosztów bezpośrednich wystąpił w gospodarstwach pozostałych, a związany był z kosztami pasz dla zwierząt utrzymywanych w tych gospodarstwach. W relacji do kosztów ogółem najniższe koszty czynników zewnętrznych ponosiły gospodarstwa pozostałe (16,3%), a najwyższe typu mieszanego (22,8%). Gospodarstwa pozostałe relatywnie miały też najniższe odpisy amortyzacyjne (ok. 6,3%). Koszty ogólnogospodarcze wahały się w granicach ok. 22 - 26% kosztów ogółem i stanowiły około połowę wartości kosztów bezpośrednich.

**Wykres 12**      **Struktura kosztów ogółem według typów rolniczych**



Z Wykresu 13 wynika, że zarówno w gospodarstwach z uprawami polowymi, jak i w gospodarstwach typu mieszanego wartość kosztów ogółem przewyższyła nieznacznie (kolejno o 8,1% i 3,9%) wartość wytworzonej produkcji w 2007 r. Tylko w gospodarstwach pozostałych wytworzona produkcja ogółem była o ok. 10% wyższa niż poniesione na nią koszty ogółem.

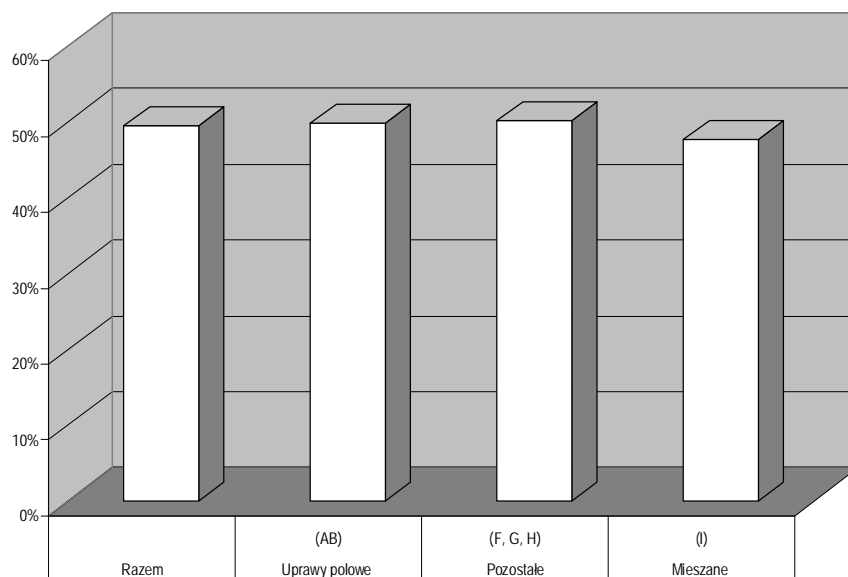
**Wykres 13**      **Wskaźnik względnej wysokości kosztów według typów rolniczych**





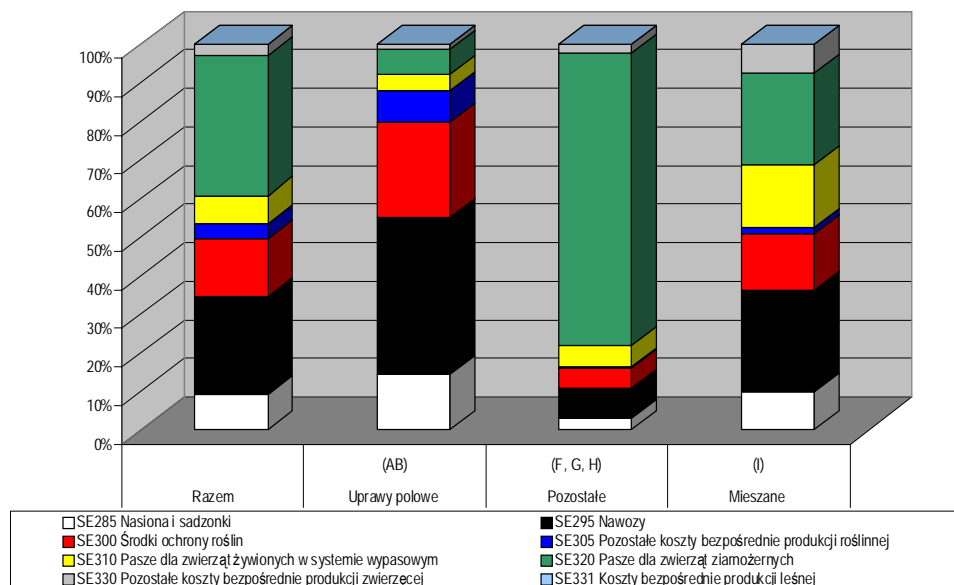
Wysokie koszty bezpośrednie we wszystkich analizowanych typach gospodarstw stanowiły ok. 50% produkcji ogółem (patrz: Wykres 14).

**Wykres 14** Relacja kosztów bezpośrednich do produkcji ogółem według typów rolniczych



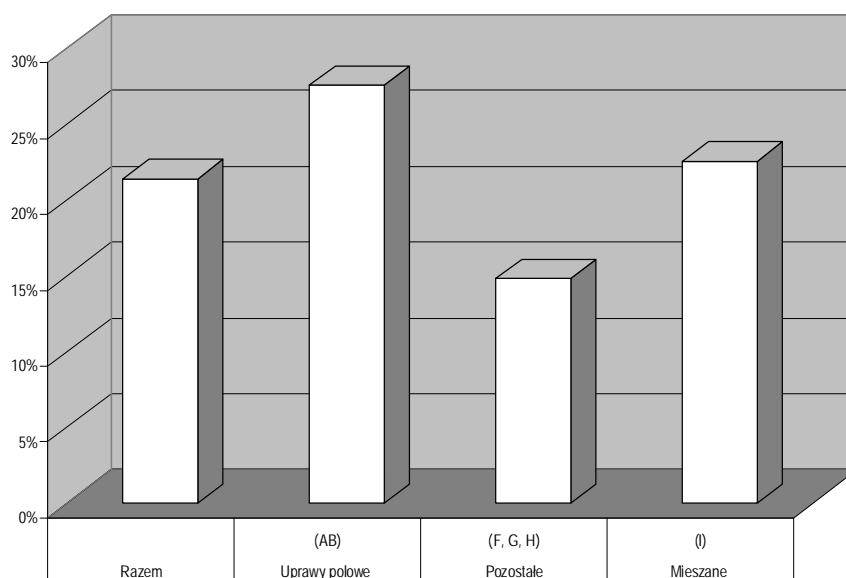
Wykres 15 pokazuje bardzo zróżnicowane struktury kosztów bezpośrednich wszystkich analizowanych grup gospodarstw, które w pełni oddają charakter prowadzonej przez te gospodarstwa produkcji. W gospodarstwach z uprawami polowymi dominowały bezpośrednie koszty produkcji roślinnej (90%). W kosztach tych największy udział miała wartość nawozów i środków ochrony roślin. W gospodarstwach pozostałych najważniejszą pozycją były koszty pasz, które stanowiły ok. 80% kosztów bezpośrednich. W gospodarstwach z mieszaną produkcją koszty bezpośrednie rozłożyły się niemal po połowie między produkcją roślinną (ok. 52%) i produkcją zwierzęcą (ok. 48%).

**Wykres 15** Struktura kosztów bezpośrednich według typów rolniczych



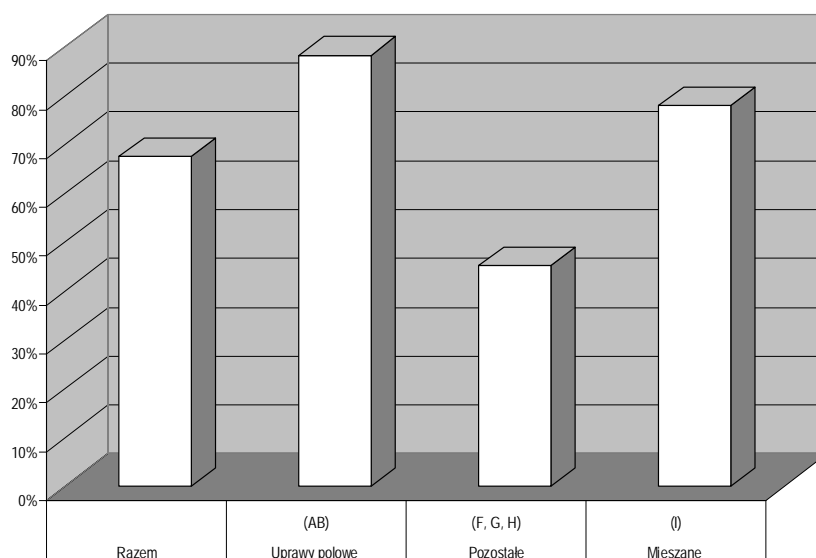
Koszty amortyzacji w gospodarstwach osób prawnych kształtowały się na poziomie ok. 20% wartości dodanej brutto (patrz: Wykres 16). Zgodnie z oczekiwaniami najniższe koszty amortyzacji wystąpiły w pozostałych gospodarstwach (15%), ponieważ w tych gospodarstwach w wartości środków trwałych dominowała wartość budynków, które amortyzowały się wolniej niż urządzenia i maszyny rolnicze stanowiące główną pozycję w wartości środków trwałych gospodarstw typu uprawy polowe.

**Wykres 16** Relacja amortyzacji do wartości dodanej brutto według typów rolniczych



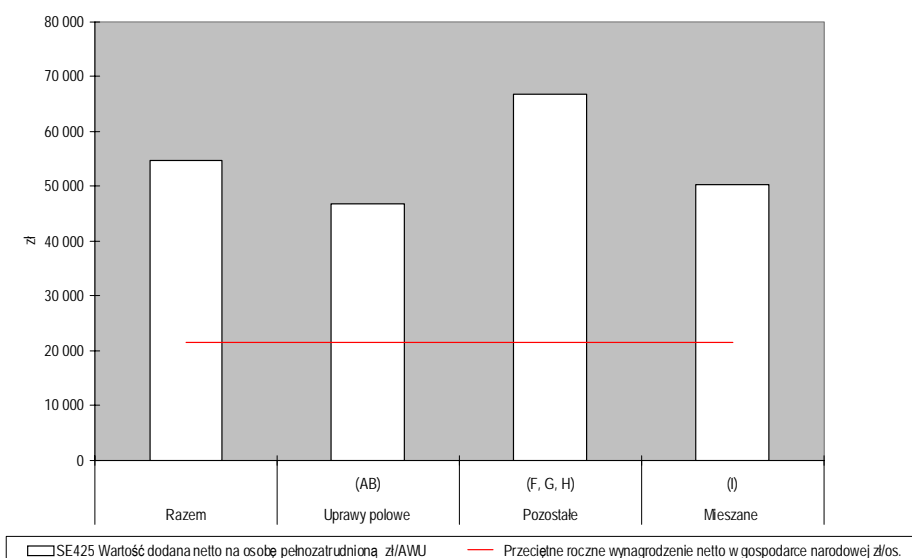
Wysokie koszty czynników zewnętrznych były cechą charakterystyczną dla gospodarstw osób prawnych. W kosztach tych dominowały wynagrodzenia pracowników najemnych. W gospodarstwach z uprawami polowymi koszty czynników zewnętrznych stanowiły ok. 88%, a w gospodarstwach z mieszaną produkcją ok. 78% wartości dodanej netto. Najniższe koszty czynników zewnętrznych w odniesieniu do wypracowanej wartości dodanej netto poniosły pozostałe gospodarstwa pomimo najwyższych w tych gospodarstwach opłat pracy najemnej (patrz: Wykres 8). Na lepsze relacje kosztów czynników zewnętrznych do wartości dodanej netto w tych gospodarstwach wpływ miała wypracowana wysoka wartość dodana netto (patrz: Wykres 17).

**Wykres 17** Relacja kosztów czynników zewnętrznych do wartości dodanej netto według typów rolniczych



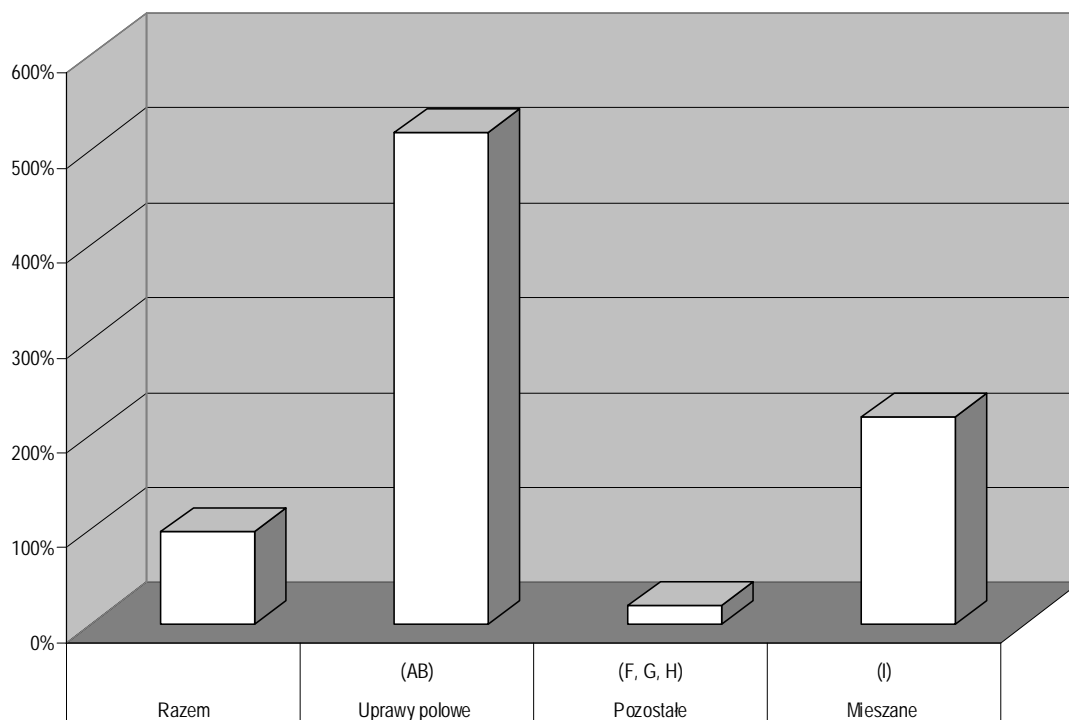
Jak wynika z Wykresu 18 we wszystkich analizowanych typach gospodarstw wypracowana wartość dodana netto była krotnością przeciętnego rocznego wynagrodzenia netto w gospodarce narodowej. Najlepsze rezultaty w tym zakresie osiągnęły pozostałe gospodarstwa, które osiągnęły 3-krotnie wyższą wartość dodaną netto na osobę pełnozatrudnioną od przeciętnego rocznego wynagrodzenia netto w gospodarce narodowej. W gospodarstwach z uprawami polowymi relacje te były najgorsze i wynosiły jak 2:1.

**Wykres 18** Wartość dodana netto na osobę pełnozatrudnioną w porównaniu z przeciętnym rocznym wynagrodzeniem netto w gospodarce narodowej według typów rolniczych



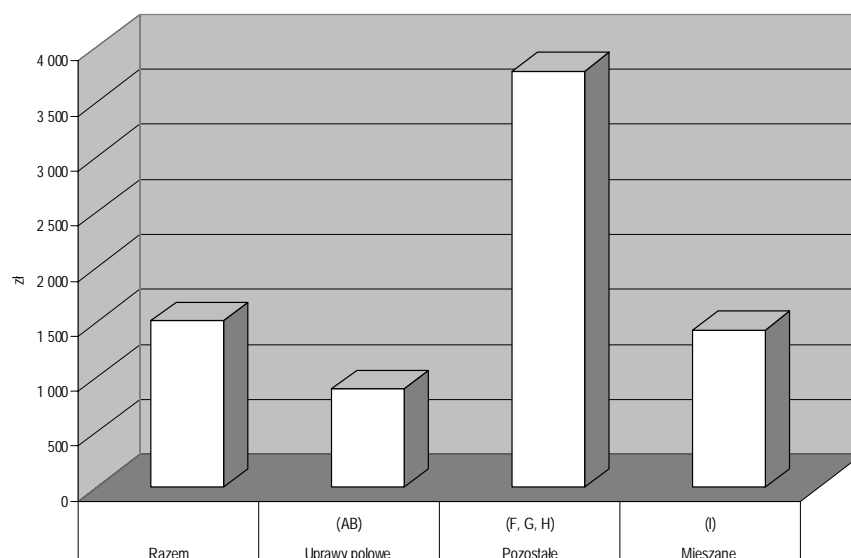
Uzyskane dopłaty do działalności operacyjnej gospodarstw z uprawami polowymi ponad 5-krotnie przewyższały wartość wypracowanego dochodu z rodzinnego gospodarstwa rolnego. Na szczególnie wysokie dopłaty do działalności operacyjnej w tych gospodarstwach wpływ miały: jednolita płatność obszarowa i płatności uzupełniające, które ściśle związane były z użytkowanym arealem ziemi (patrz: Wykres 3 i Wykres 19). W gospodarstwach z produkcją mieszaną relacje dopłat do działalności operacyjnej gospodarstwa i wartości DzRGR wynosiły jak 2:1. Najniższy, bo 20% udział dopłat do działalności operacyjnej w DzRGR miały pozostałe gospodarstwa.

**Wykres 19**      **Udział dopłat do działalności operacyjnej w dochodzie z rodzinnego gospodarstwa rolnego według typów rolniczych**



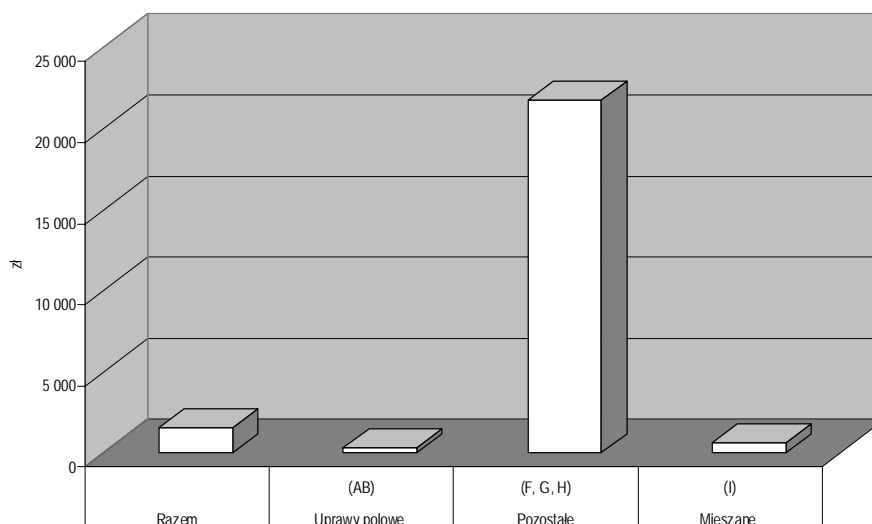
Pozostałe gospodarstwa wytworzyły najwyższą wartość dodaną netto na 1 ha powierzchni użytków rolnych, która stanowiła 4 - krotność wartości dodanej netto na 1 ha użytków rolnych wypracowanej przez gospodarstwa z uprawami polowymi (patrz: Wykres 20).

**Wykres 20** Wartość dodana netto na 1 ha powierzchni użytków rolnych według typów rolniczych



Wysokie dysproporcje między uzyskanym DzRGR na 1 ha powierzchni UR przez pozostałe gospodarstwa i dwa inne analizowane typy gospodarstw przedstawia Wykres 21. Dysproporcje te wynikały z faktu, że w pozostałych gospodarstwach znalazły się silnie ekonomicznie gospodarstwa trzodowe, które przy niewielkim areale ziemi własnej wypracowały bardzo wysoki dochód z rodzinnego gospodarstwa rolnego.

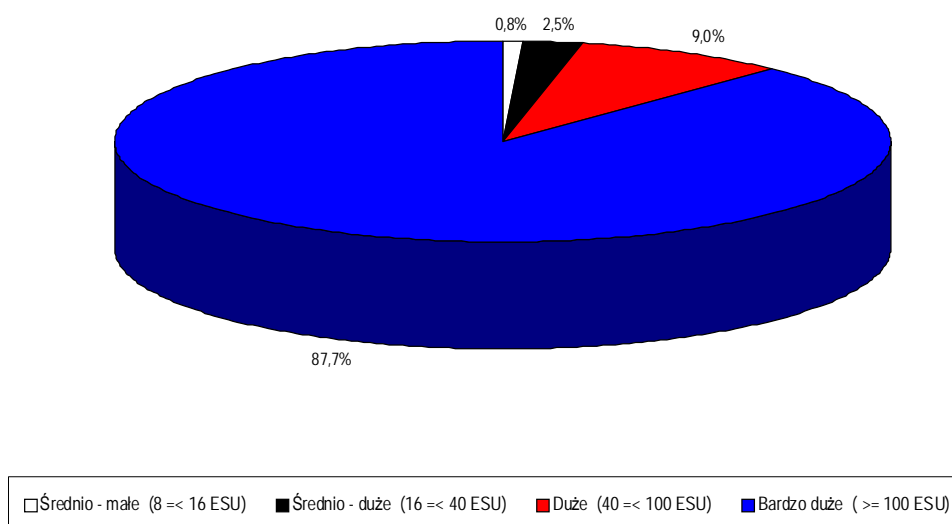
**Wykres 21** Dochód z rodzinnego gospodarstwa rolnego na 1 ha powierzchni własnych użytków rolnych według typów rolniczych



## 1.4. Analiza wyników standardowych według klas wielkości ekonomicznej

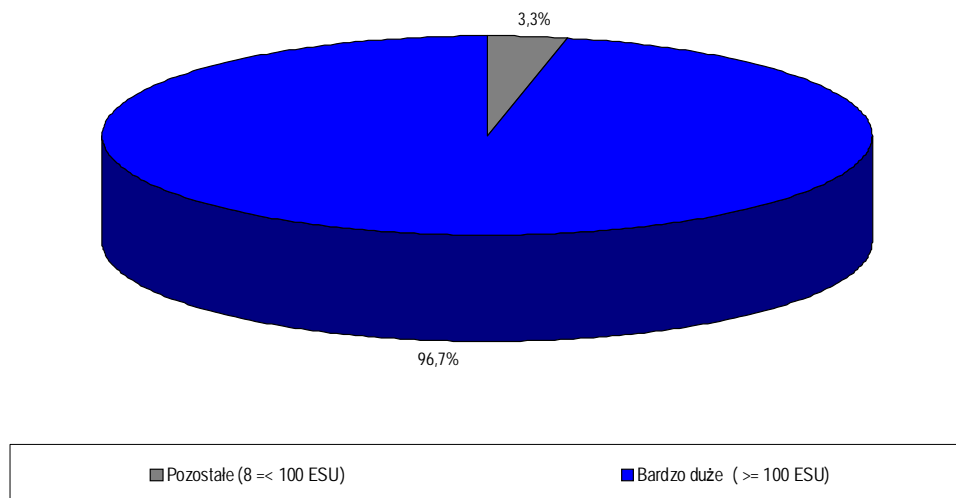
W zbiorze gospodarstw podzielonym na klasy pod względem wielkości ekonomicznej najliczniejszą grupę stanowiły gospodarstwa bardzo duże (o wielkości ekonomicznej powyżej 100 ESU). W klasie gospodarstw dużych (40 - 100 ESU) znalazło się 11 gospodarstw, 4 gospodarstwa zostały sklasyfikowane jako średnio-duże (16 - 40 ESU) i jedno jako średnio-małe (8 - 16 ESU). Ze względu na zasadę zakazującą publikacji wyników standardowych FADN z próby mniejszej niż 15 gospodarstw, z trzech wyżej wymienionych grup utworzono jedną. W dalszej części analizy jednostki te będą wchodziły w skład grupy „pozostałe” (8 - 100 ESU) (patrz: Wykres 22).

**Wykres 22**      **Struktura gospodarstw rolnych według klas wielkości ekonomicznej**



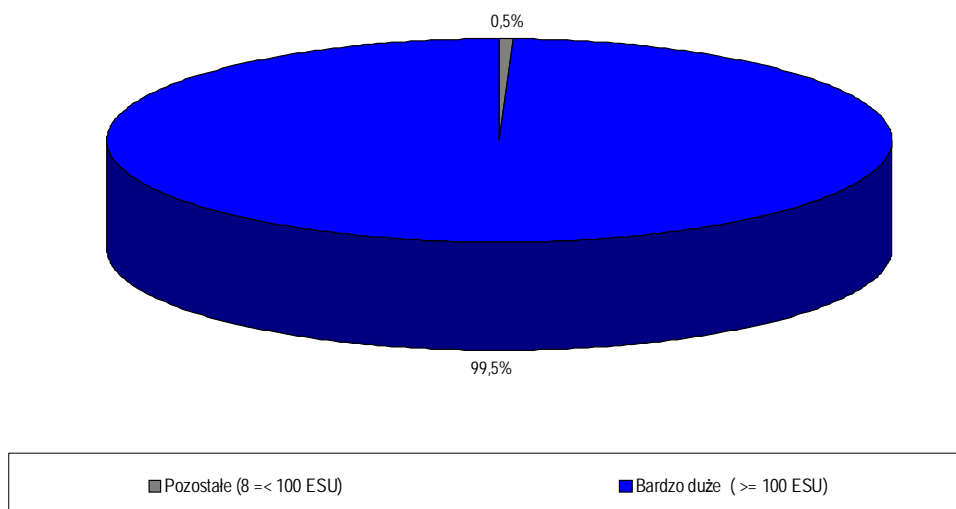
Gospodarstwa bardzo duże (powyżej 100 ESU), stanowiące 88% liczby wszystkich analizowanych obiektów, w strukturze powierzchni użytków rolnych, na których prowadziły swą działalność miały jeszcze większe znaczenie. Zajmowały one 97% ziemi będącej w użytkowaniu gospodarstw analizowanej próby (patrz: Wykres 23).

**Wykres 23**      **Struktura powierzchni użytków rolnych według klas wielkości ekonomicznej**



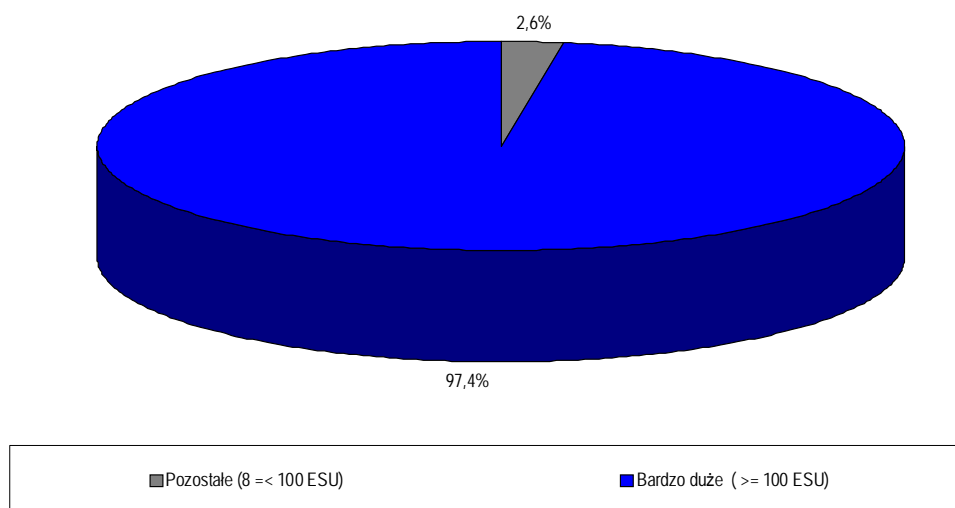
Rozkład pogłowia zwierząt wyrażony w jednostkach przeliczeniowych zwierząt wskazuje na zdecydowaną przewagę gospodarstw bardzo dużych, gdzie skoncentrowane były prawie wszystkie zwierzęta. Na gospodarstwa o sile ekonomicznej mniejszej niż 100 ESU przypadło zaledwie 0,5% pogłowia (patrz: Wykres 24).

**Wykres 24**      **Struktura pogłowia zwierząt (w przeliczeniu na LU) według klas wielkości ekonomicznej**



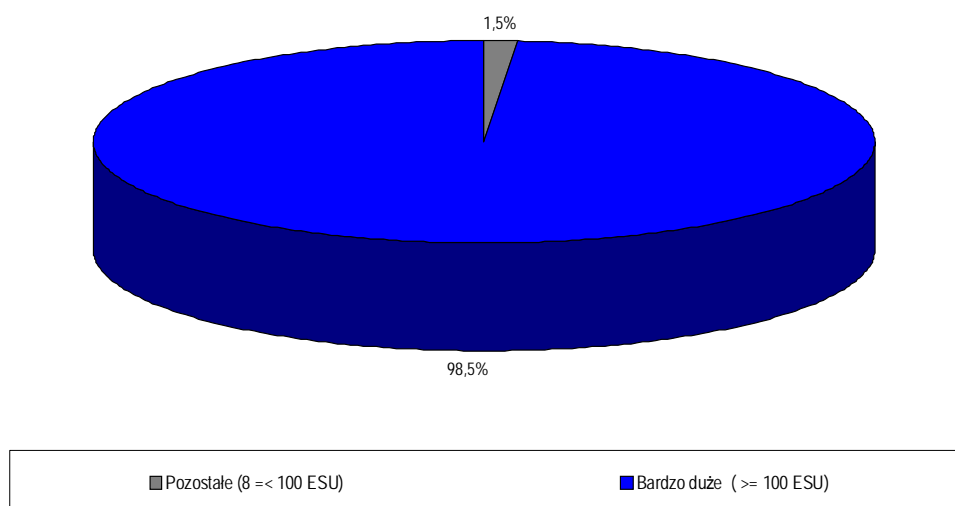
W przypadku rozkładu nakładów pracy wyrażonych w AWU wiodącą rolę odgrywały gospodarstwa bardzo duże, które skupiały ponad 97% ogółu nakładów (patrz: Wykres 25).

**Wykres 25**      **Struktura osób pełnozatrudnionych (w przeliczeniu na AWU) według klas wielkości ekonomicznej**



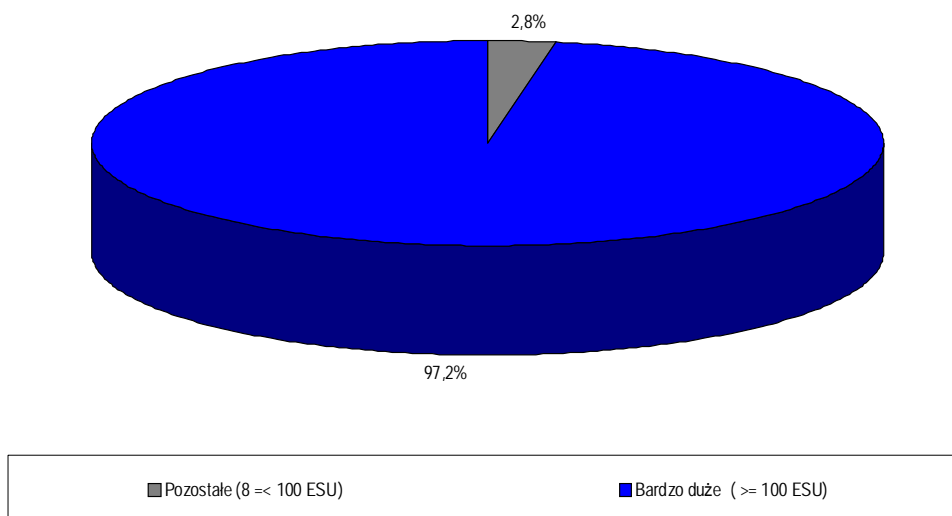
Ze względu na fakt, że w analizowanym zbiorze gospodarstw dominowały jednostki o sile ekonomicznej powyżej 100 ESU, ich udział w rozkładzie standardowej nadwyżki bezpośredniej i wartości dodanej netto był dominujący i wynosił odpowiednio 98,5% i 97,2% (patrz: Wykres 26 i Wykres 27).

**Wykres 26**      **Struktura standardowej nadwyżki bezpośredniej według klas wielkości ekonomicznej**



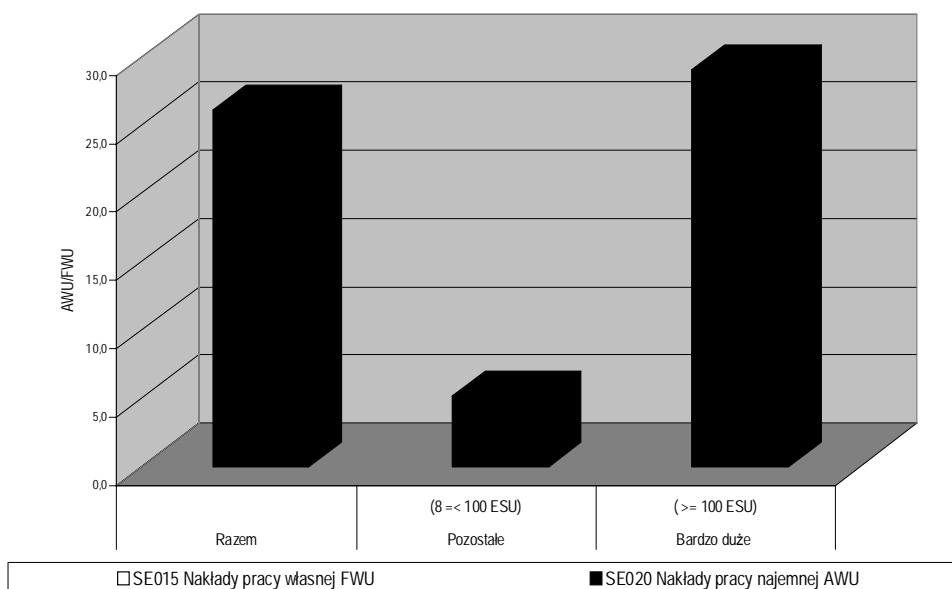


**Wykres 27**      **Struktura wartości dodanej netto według klas wielkości ekonomicznej**



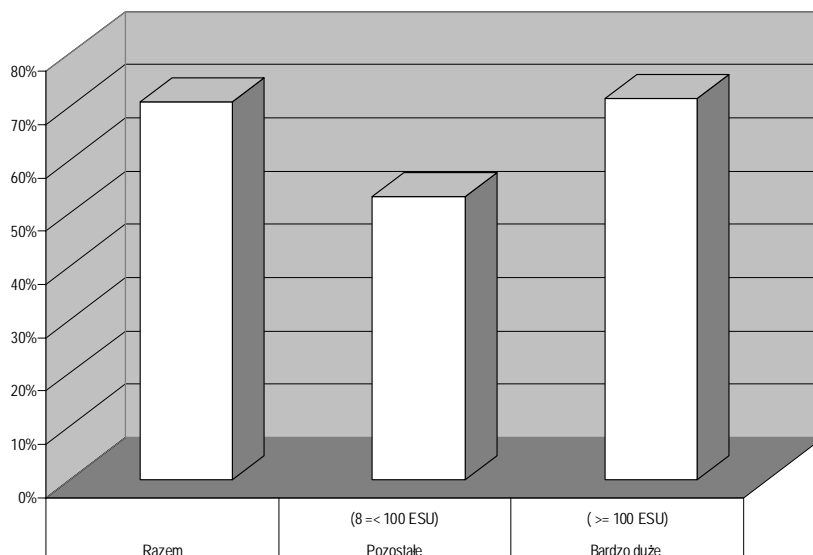
Średnio w badanych obiektach poziom nakładów pracy wyniósł 25 AWU. W gospodarstwach słabszych ekonomicznie wyniósł średnio 5,5 AWU, w jednostkach bardzo dużych był 5,3-krotnie wyższy. W analizowanym zbiorze znajdowały się wyłącznie gospodarstwa osób prawnych, które ze względu na swoją formę prawną nie ponosiły nakładów pracy własnej (patrz: Wykres 28).

**Wykres 28**      **Nakłady pracy na gospodarstwo oraz ich struktura według klas wielkości ekonomicznej**



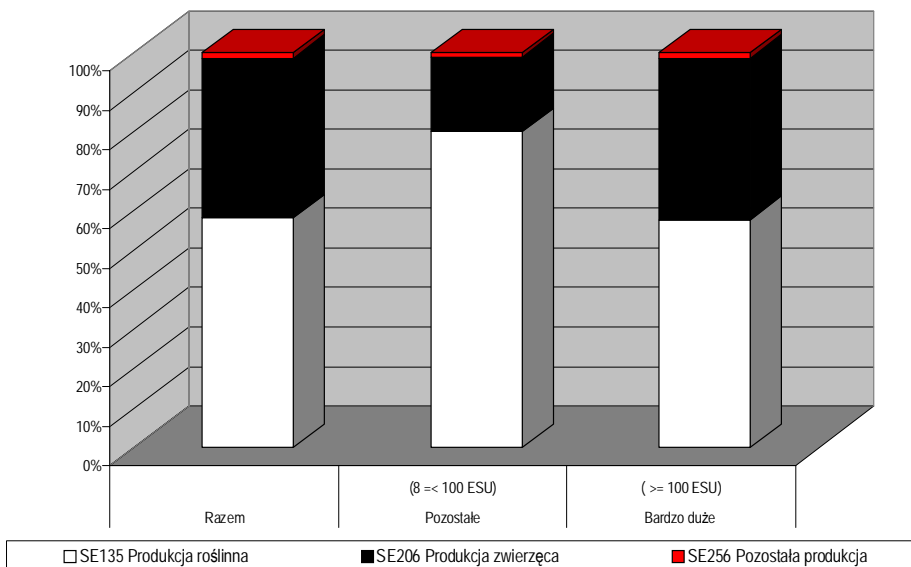
W strukturze własnościowej użytków rolnych dominowały grunty dodzierżawione. Gospodarstwa bardzo duże (powyżej 100 ESU) dodzierżawiały około 70% użytków rolnych, co nieznacznie przewyższało średni poziom w próbie. W gospodarstwach poniżej 100 ESU relacje między użytkami dodzierżawionymi a własnymi były zbliżone (patrz: Wykres 29).

**Wykres 29**      **Udział dodzierżawionych użytków rolnych według klas wielkości ekonomicznej**



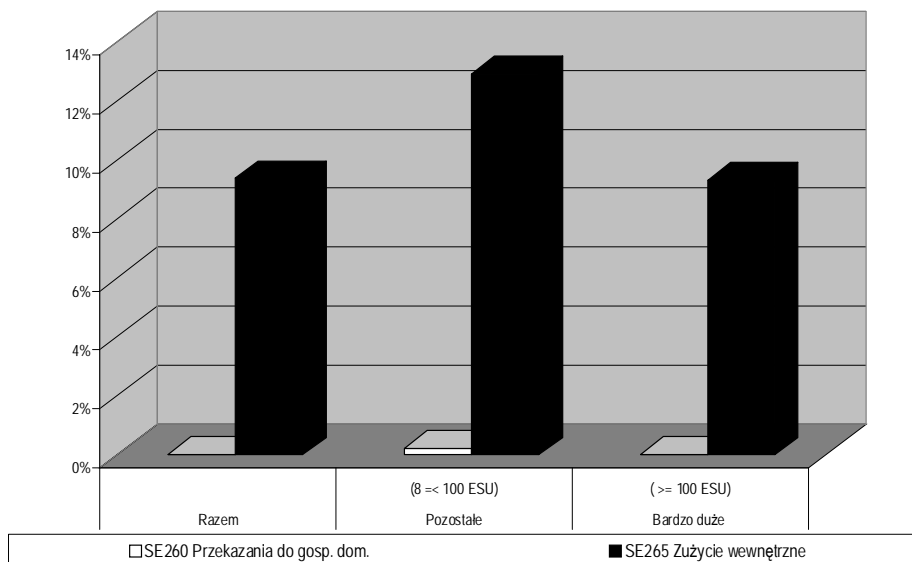
W gospodarstwach o wielkości ekonomicznej poniżej 100 ESU zdecydowanie dominujący udział w strukturze produkcji miała produkcja roślinna, a w gospodarstwach bardzo dużych udział produkcji roślinnej i zwierzęcej w strukturze produkcji ogółem był w miarę wyrównany. Poziom pozostałej produkcji był marginalny w obu analizowanych grupach (patrz: Wykres 30).

**Wykres 30**      **Struktura produkcji ogółem według klas wielkości ekonomicznej**



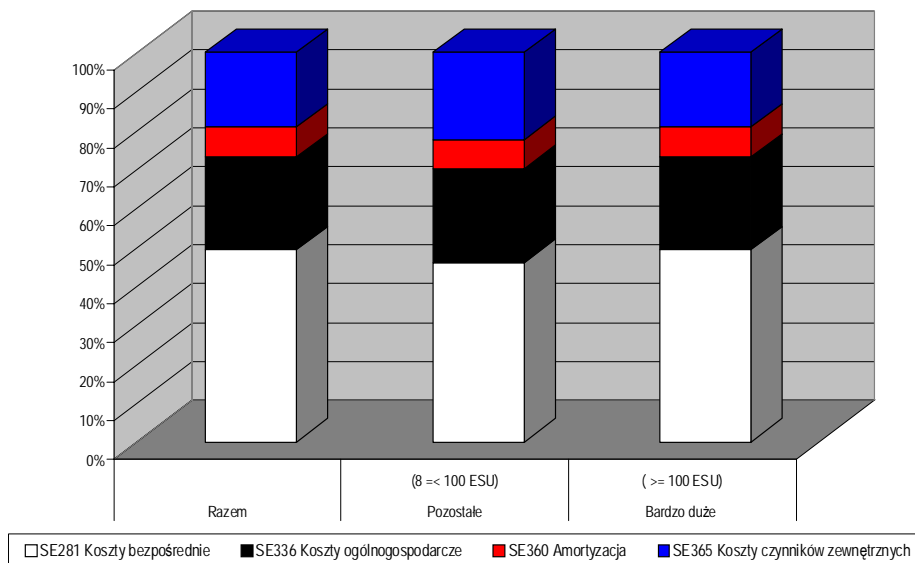
Udział zużycia wewnętrznego w wartości produkcji ogółem był zdecydowanie większy w jednostkach o mniejszej wielkości ekonomicznej i stanowił 13% (patrz: Wykres 31).

**Wykres 31** Udział przekazania do gospodarstwa domowego oraz zużycia wewnętrznego w produkcji ogółem według klas wielkości ekonomicznej



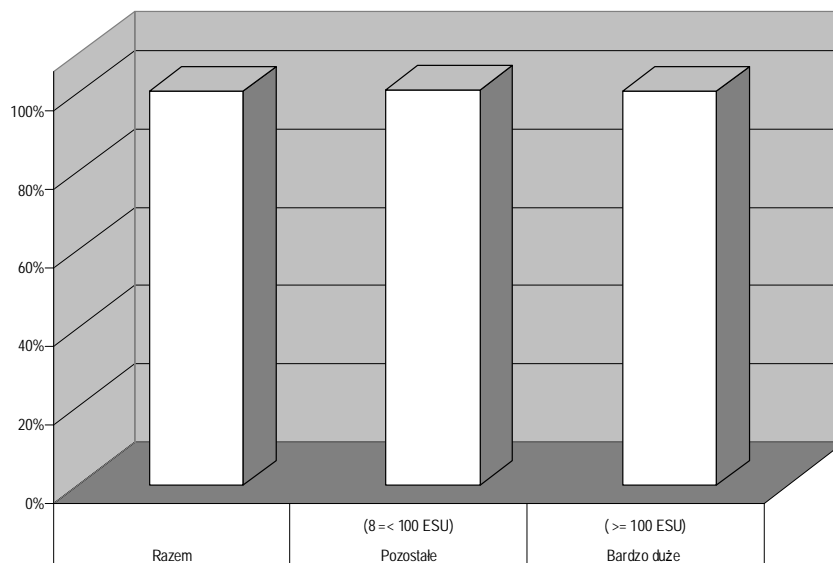
W strukturze kosztów ogółem nie zauważa się znaczącego zróżnicowania między dwoma analizowanymi grupami gospodarstw. Zarówno w gospodarstwach poniżej jak i powyżej 100 ESU najistotniejsze znaczenie miały koszty bezpośrednie, stanowiące średnio 50% kosztów ogółem. Udział kosztów ogólnogospodarczych w strukturze kosztów ogółem był o połowę mniejszy. Najmniejszy udział zajmował koszt amortyzacji (7%). Zaskakującą sytuacją wydaje się być większy (o 3%) udział kosztów czynników zewnętrznych w grupie pozostałych gospodarstw. Oznacza to, że gospodarstwa o wielkości ekonomicznej mniejszej niż 100 ESU ponosiły większe obciążenia z tytułu dodzierżawy ziemi, najmu siły roboczej i zaangażowania obcych źródeł finansowania działalności w relacji do kosztów ogółem, niż gospodarstwa bardzo duże (powyżej 100 ESU) (patrz: Wykres 32).

**Wykres 32**      **Struktura kosztów ogółem według klas wielkości ekonomicznej**



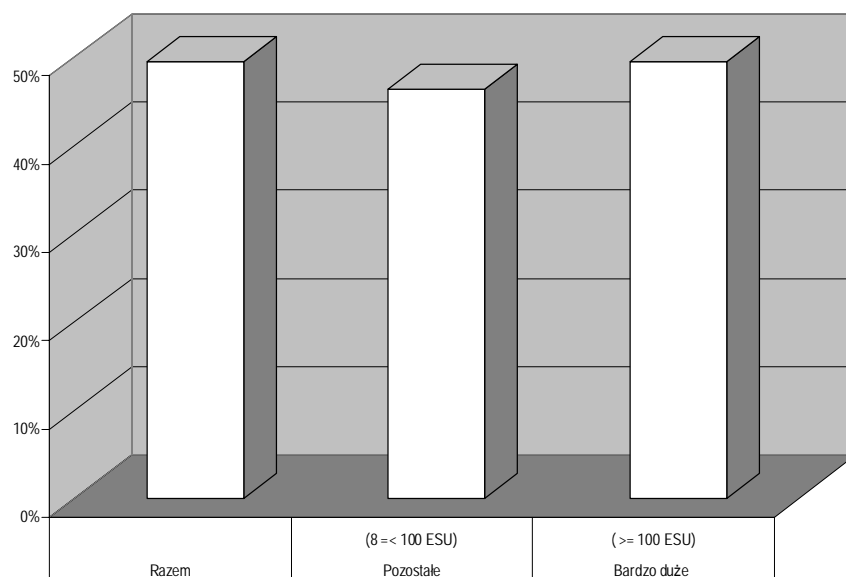
Koszty ogółem, zarówno w gospodarstwach bardzo dużych, jak i pozostałych kształtowały się na poziomie 100% wartości produkcji ogółem. Oznacza to, że na wygenerowanie 1 zł wartości produkcji gospodarstwa te ponosiły średnio ponad 1 zł kosztów (patrz: Wykres 33).

**Wykres 33**      **Wskaźnik względnej wysokości kosztów według klas wielkości ekonomicznej**



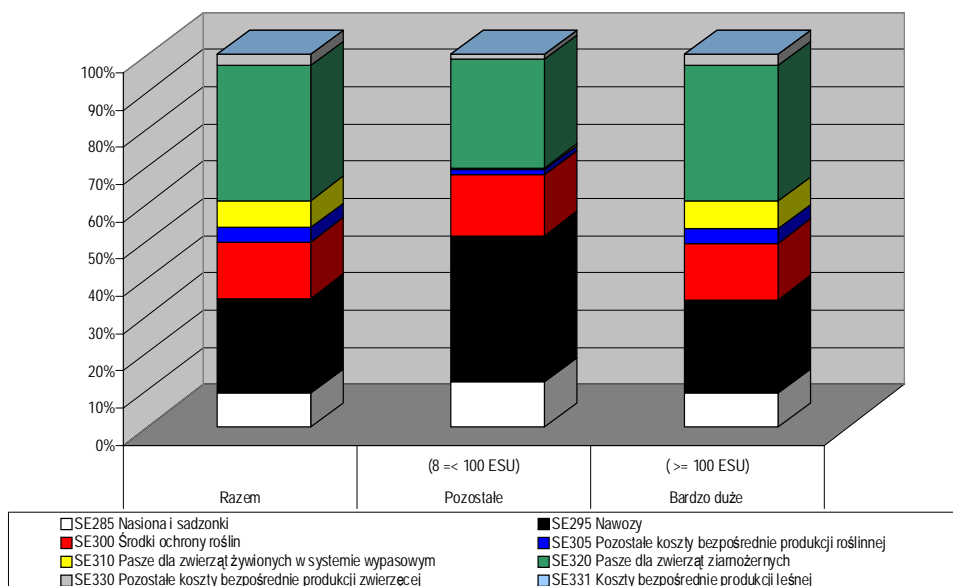
Relacja kosztów bezpośrednich do wartości produkcji ogółem rosta wraz ze wzrostem wielkości ekonomicznej i wahała się w granicach 40 - 50% (patrz: Wykres 34).

**Wykres 34** Relacja kosztów bezpośrednich do produkcji ogółem według klas wielkości ekonomicznej



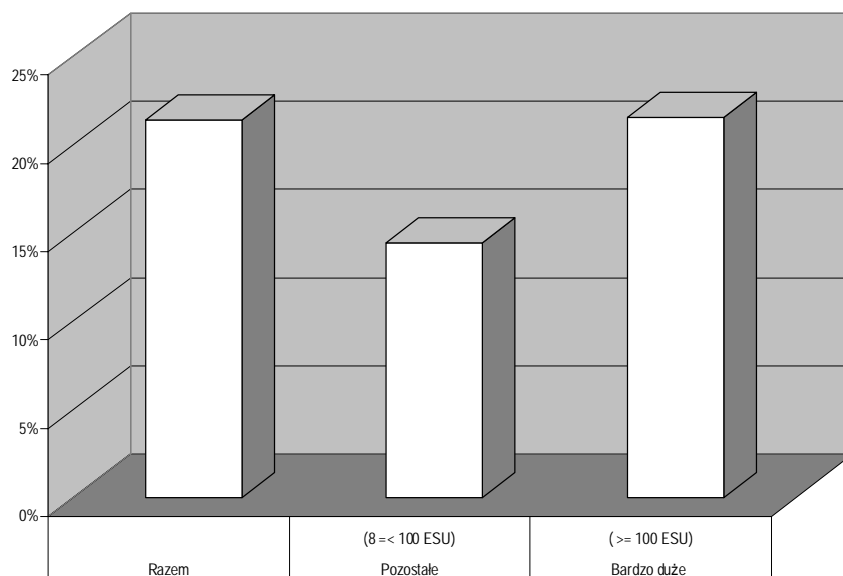
Ciekawych spostrzeżeń dostarcza analiza kosztów bezpośrednich w zależności od wielkości ekonomicznej badanych obiektów. W grupie gospodarstw powyżej 100 ESU zdecydowanie największy udział (36%) w kosztach bezpośrednich miały pasze dla zwierząt ziarnożernych, nieco mniej istotne były koszty nawozów (25%). Odwrotne relacje zachodziły w gospodarstwach o wielkości ekonomicznej poniżej 100 ESU, w których koszty nawozów stanowiły najistotniejszą grupę (39%), a na drugim miejscu w strukturze znajdowały się koszty pasz dla zwierząt ziarnożernych (29%). Analiza kosztów bezpośrednich, a także struktury produkcji nasuwa wniosek, że w grupie gospodarstw pozostałych przeważały gospodarstwa z uprawami polowymi, a w grupie gospodarstw bardzo dużych dominowały jednostki z przewagą produkcji zwierzęcej. Świadczyć o tym może także większy udział pozostałych kosztów produkcji zwierzęcej w gospodarstwach powyżej 100 ESU (3% wobec 1,3% w pozostałych) oraz pasz dla zwierząt żywionych w systemie wypasowym (7,3% wobec 0,5% w pozostałych). Na zbliżonym poziomie kształtował się poziom kosztów nasion i sadzonek oraz kosztów ochrony roślin w obu analizowanych grupach gospodarstw (patrz: Wykres 35).

**Wykres 35**      **Struktura kosztów bezpośrednich według klas wielkości ekonomicznej**



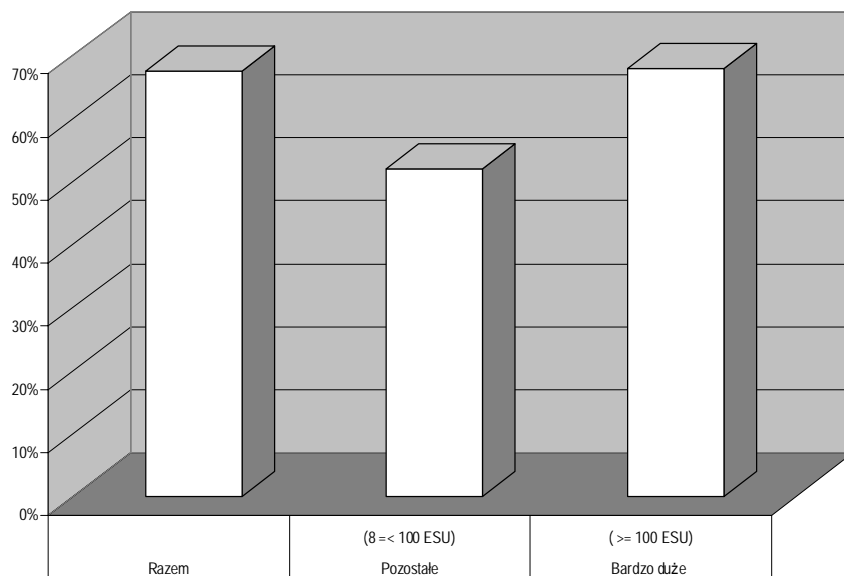
Relacja kosztu amortyzacji do wartości dodanej brutto była wyższa o ok. 8% w gospodarstwach o wielkości ekonomicznej powyżej 100 ESU w porównaniu z pozostałymi i wyniosła 22% (patrz: Wykres 36).

**Wykres 36**      **Relacja amortyzacji do wartości dodanej brutto według klas wielkości ekonomicznej**



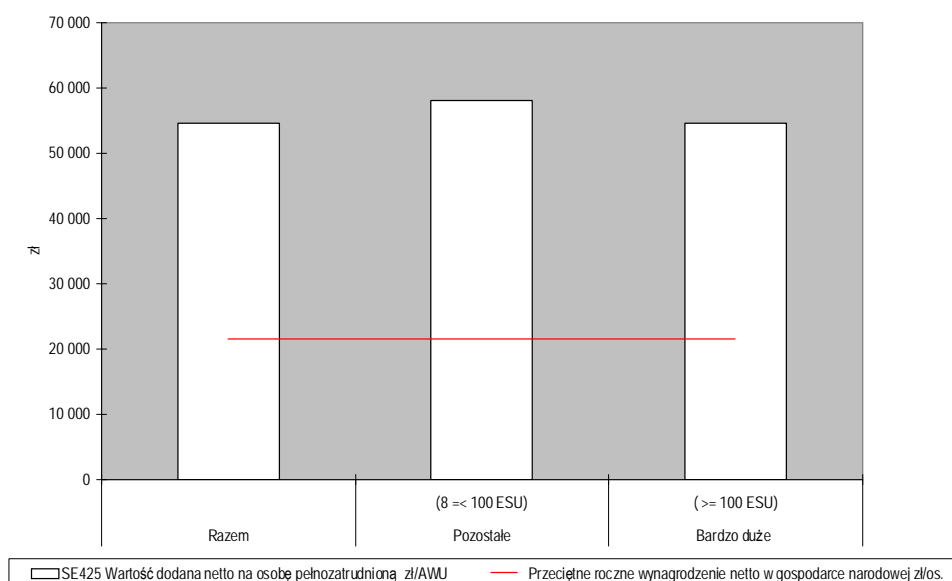
W gospodarstwach bardzo dużych (powyżej 100 ESU) koszty czynników zewnętrznych kształtowały się na poziomie 68% wartości dodanej netto. W przypadku gospodarstw o wielkości ekonomicznej poniżej 100 ESU relacja między tymi kategoriami była niższa i wynosiła 50% (patrz: Wykres 37).

**Wykres 37** Relacja kosztów czynników zewnętrznych do wartości dodanej netto według klas wielkości ekonomicznej



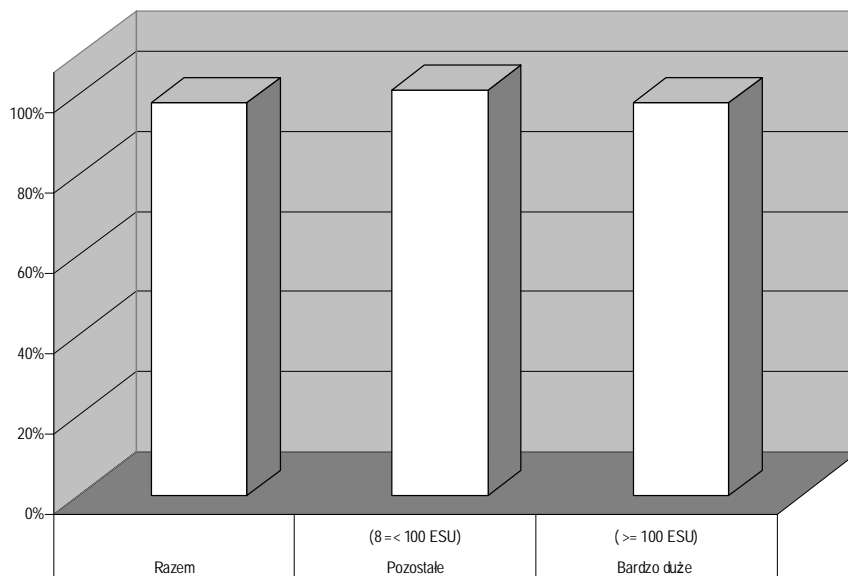
Wykres 38 pokazuje, że średnie gospodarstwo w badanej próbie osiągnęło wartość dodaną netto na osobę pełnozatrudnioną o 2,7 razy wyższą, niż wynosiło średnie wynagrodzenie netto w gospodarce narodowej w 2007 roku (patrz: Wykres 38).

**Wykres 38** Wartość dodana netto na osobę pełnozatrudnioną w porównaniu z przeciętnym rocznym wynagrodzeniem netto w gospodarce narodowej według klas wielkości ekonomicznej



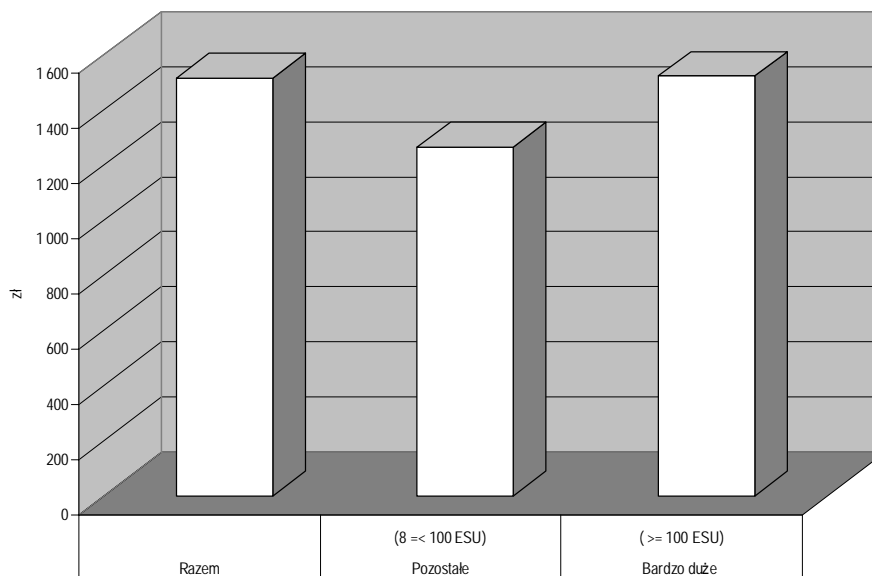
Wykres 39 pokazuje, że średnio w badanej próbie gospodarstw dochód z rodzinnego gospodarstwa rolnego był w 98% generowany przez dopłaty do działalności operacyjnej. W gospodarstwach o wielkości ekonomicznej poniżej 100 ESU dopłaty kształtowały się na poziomie 101% dochodu z rodzinnego gospodarstwa rolnego, co oznacza, że w jednostkach tych dopłatami pokrywana była nawet część strat na działalności operacyjnej (patrz: Wykres 39).

**Wykres 39**      **Udział dopłat do działalności operacyjnej w dochodzie z rodzinnego gospodarstwa rolnego według klas wielkości ekonomicznej**



Wytworzona przez gospodarstwa o wielkości ekonomicznej większej niż 100 ESU wartość dodana netto w przeliczeniu na 1 ha użytków rolnych wynosiła 1 523 zł i była o 17% wyższa niż w gospodarstwach pozostałych (patrz: Wykres 40).

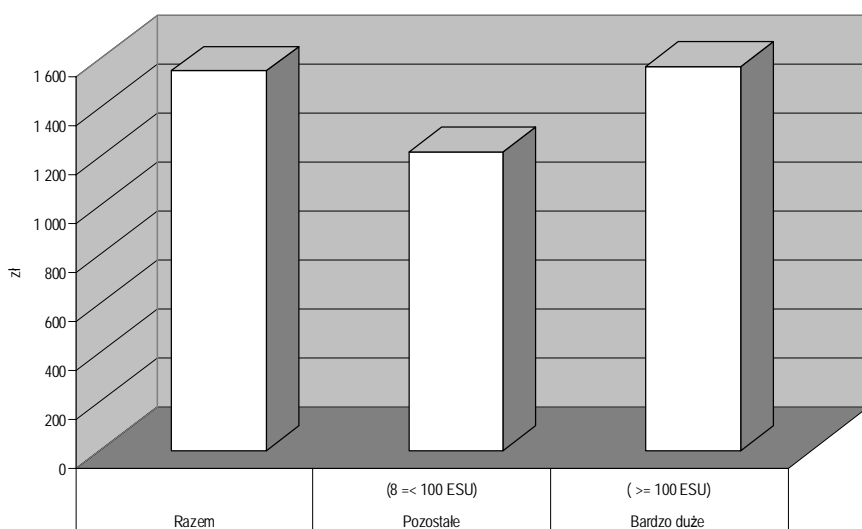
**Wykres 40**      **Wartość dodana netto na 1 ha powierzchni użytków rolnych według klas wielkości ekonomicznej**





W przypadku dochodu z rodzinnego gospodarstwa rolnego przypadającego na jeden hektar własnych użytków rolnych powtórzył się schemat występujący na wykresie poprzednim. Różnica w DzRGR między gospodarstwami bardzo dużymi (powyżej 100 ESU) a pozostałymi wynosiła 22% (patrz: Wykres 41).

**Wykres 41** Dochód z rodzinnego gospodarstwa rolnego na 1 ha powierzchni własnych użytków rolnych według klas wielkości ekonomicznej



## **1.5. Analiza wyników standardowych według klas powierzchni użytków rolnych**

Z uwagi na fakt, że wszystkie gospodarstwa w zbiorze gospodarstw z osobowością prawną miały powierzchnię ponad 50 ha użytków rolnych i znalazły się w jednej klasie obszarowej, analizowanie wyników tych gospodarstw pod kątem klas powierzchni użytków rolnych stało się bezprzedmiotowe.

## **1.6. Podsumowanie**

Przeprowadzona uproszczona analiza graficzna wybranych parametrów dotyczących wyników gospodarstw z osobowością prawną uczestniczących w Polskim FADN w 2007 roku, wskazuje na występowanie dużego zróżnicowania pomiędzy grupami tworzonymi według zastosowanych dwóch kryteriów grupowania.

Analiza ukazała ponadto istnienie wyraźnych różnic pomiędzy wynikami obliczonymi dla gospodarstwa średniego i wynikami określonej grupy gospodarstw rolnych, utworzonej według użytych kryteriów grupowania. Znacząco różne wyniki średniego gospodarstwa od wyników poszczególnych grup gospodarstw, nakazują konieczność śledzenia i analizy sytuacji ekonomicznej różnych grup gospodarstw. Wnioski wyprowadzane tylko na podstawie wyników średnich z całego zbioru gospodarstw nie są adekwatne dla znaczącego segmentu gospodarstw rolnych należących do pola obserwacji Polskiego FADN.

Ukazane zróżnicowanie wyników poszczególnych grup gospodarstw, potwierdza zasadność wykorzystywania danych FADN dla oceny i do kreowania Wspólnej Polityki Rolnej.

## **1.7. Wnioski**

1. Analizowana grupa gospodarstw z osobowością prawną jest dość jednorodna: są to gospodarstwa bardzo duże pod względem ekonomicznym i obszarowym. W badaniach znalazły się tylko 122 obiekty, a tak mało liczna grupa nie pozwala na przeprowadzenie dogłębnej analizy tychże gospodarstw w Polsce.
2. Zaobserwowane różnice w parametrach wynikowych analizowanych grup gospodarstw rolnych nakazują konieczność przeprowadzania pogłębionych analiz statystycznych w badaniach strukturalnych gospodarstw rolnych.



**EGZEMPLARZ BEZPŁATNY**

*Druk i oprawa: Dział Wydawnictw IERiGŻ-PIB*