



P O L S K I
FADN

SYSTEM ZBIERANIA I WYKORZYSTYWANIA
DANYCH RACHUNKOWYCH Z GOSPODARSTW ROLNYCH

Wyniki standardowe uzyskane przez indywidualne gospodarstwa rolne uczestniczące w Polskim FADN w 2007 roku

Część II. Analiza wyników standardowych

WARSZAWA 2009



Wyniki standardowe uzyskane przez indywidualne gospodarstwa rolne uczestniczące w Polskim FADN w 2007 roku

Część II. Analiza wyników standardowych

OPRACOWAŁ ZESPÓŁ:

mgr inż. Monika Bocian

mgr inż. Beata Malanowska

Warszawa 2009

Redakcja techniczna

Dariusz Osuch

Renata Płonka

Projekt okładki

Dział Wydawnictw

ISBN 978-83-7658-044-9

Instytut Ekonomiki Rolnictwa i Gospodarki Żywnościowej

- Państwowy Instytut Badawczy

Zakład Rachunkowości Rolnej

00-950 Warszawa, ul. Świętokrzyska 20, skr. poczt. nr 984

Tel.: (0 22) 505 44 39

Tel./faks: (0 22) 826 93 22

E-mail: portal@fadn.pl

Internet: www.fadn.pl; www.polskifadn.eu

Spis treści

1. Analiza wyników standardowych indywidualnych gospodarstw rolnych	7
1.1. Uwagi wstępne	7
1.2. Analiza rozkładów w próbie.....	7
1.2.1. Próba.....	7
1.3. Analiza wyników standardowych według typów rolniczych	9
1.4. Analiza wyników standardowych według klas wielkości ekonomicznej	23
1.5. Analiza wyników standardowych według klas powierzchni użytków rolnych	36
1.6. Podsumowanie	49
1.7. Wnioski	49

Spis wykresów

Wykres 1	Rozkład liczby gospodarstw rolnych według typów rolniczych oraz klas wielkości ekonomicznej w próbie	8
Wykres 2	Struktura gospodarstw rolnych według typów rolniczych.....	9
Wykres 3	Struktura powierzchni użytków rolnych według typów rolniczych.....	10
Wykres 4	Struktura pogłowia zwierząt (w przeliczeniu na LU) według typów rolniczych.....	10
Wykres 5	Struktura osób pełnozatrudnionych (w przeliczeniu na AWU) według typów rolniczych..	11
Wykres 6	Struktura standardowej nadwyżki bezpośredniej według typów rolniczych.....	11
Wykres 7	Struktura wartości dodanej netto według typów rolniczych.....	12
Wykres 8	Nakłady pracy na gospodarstwo oraz ich struktura według typów rolniczych.....	12
Wykres 9	Udział dodzierżawionych użytków rolnych według typów rolniczych.....	13
Wykres 10	Struktura produkcji ogółem według typów rolniczych.....	14
Wykres 11	Udział przekazania do gospodarstwa domowego oraz zużycia wewnętrznego w produkcji ogółem według typów rolniczych.....	14
Wykres 12	Struktura kosztów ogółem według typów rolniczych.....	16
Wykres 13	Wskaźnik względnej wysokości kosztów według typów rolniczych.....	16
Wykres 14	Relacja kosztów bezpośrednich do produkcji ogółem według typów rolniczych	17
Wykres 15	Struktura kosztów bezpośrednich według typów rolniczych	17
Wykres 16	Relacja amortyzacji do wartości dodanej brutto według typów rolniczych	18
Wykres 17	Relacja kosztów czynników zewnętrznych do wartości dodanej netto według typów rolniczych.....	18
Wykres 18	Wartość dodana netto na osobę pełnozatrudnioną w porównaniu z przeciętnym rocznym wynagrodzeniem netto w gospodarce narodowej według typów rolniczych.....	19
Wykres 19	Dochód z rodzinnego gospodarstwa rolnego na osobę pełnozatrudnioną nieopłaconą w porównaniu z przeciętnym rocznym wynagrodzeniem netto w gospodarce narodowej według typów rolniczych	19
Wykres 20	Udział dopłat do działalności operacyjnej w dochodzie z rodzinnego gospodarstwa rolnego według typów rolniczych	20
Wykres 21	Przepływ pieniężny (1) na osobę pełnozatrudnioną nieopłaconą według typów rolniczych.....	21
Wykres 22	Wartość dodana netto na 1 ha powierzchni użytków rolnych według typów rolniczych ..	22

Wykres 23	Dochód z rodzinnego gospodarstwa rolnego na 1 ha powierzchni własnych użytków rolnych według typów rolniczych.....	22
Wykres 24	Struktura gospodarstw rolnych według klas wielkości ekonomicznej.....	23
Wykres 25	Struktura powierzchni użytków rolnych według klas wielkości ekonomicznej.....	24
Wykres 26	Struktura pogłowia zwierząt (w przeliczeniu na LU) według klas wielkości ekonomicznej.....	24
Wykres 27	Struktura osób pełnozatrudnionych (w przeliczeniu na AWU) według klas wielkości ekonomicznej.....	25
Wykres 28	Struktura standardowej nadwyżki bezpośredniej według klas wielkości ekonomicznej.....	25
Wykres 29	Struktura wartości dodanej netto według klas wielkości ekonomicznej.....	26
Wykres 30	Nakłady pracy na gospodarstwo oraz ich struktura według klas wielkości ekonomicznej.....	26
Wykres 31	Udział dodzierżawionych użytków rolnych według klas wielkości ekonomicznej.....	27
Wykres 32	Struktura produkcji ogółem według klas wielkości ekonomicznej.....	27
Wykres 33	Udział przekazania do gospodarstwa domowego oraz zużycia wewnętrznego w produkcji ogółem według klas wielkości ekonomicznej.....	28
Wykres 34	Struktura kosztów ogółem według klas wielkości ekonomicznej.....	29
Wykres 35	Wskaźnik względnej wysokości kosztów według klas wielkości ekonomicznej.....	29
Wykres 36	Relacja kosztów bezpośrednich do produkcji ogółem według klas wielkości ekonomicznej.....	30
Wykres 37	Struktura kosztów bezpośrednich według klas wielkości ekonomicznej.....	30
Wykres 38	Relacja amortyzacji do wartości dodanej brutto według klas wielkości ekonomicznej.....	31
Wykres 39	Relacja kosztów czynników zewnętrznych do wartości dodanej netto według klas wielkości ekonomicznej.....	32
Wykres 40	Wartość dodana netto na osobę pełnozatrudnioną w porównaniu z przeciętnym rocznym wynagrodzeniem netto w gospodarce narodowej według klas wielkości ekonomicznej.....	32
Wykres 41	Dochód z rodzinnego gospodarstwa rolnego na osobę pełnozatrudnioną nieopłaconą w porównaniu z przeciętnym rocznym wynagrodzeniem netto w gospodarce narodowej według klas wielkości ekonomicznej.....	33
Wykres 42	Udział dopłat do działalności operacyjnej w dochodzie z rodzinnego gospodarstwa rolnego według klas wielkości ekonomicznej.....	34
Wykres 43	Przepływ pieniężny (1) na osobę pełnozatrudnioną nieopłaconą według klas wielkości ekonomicznej.....	34
Wykres 44	Wartość dodana netto na 1 ha powierzchni użytków rolnych według klas wielkości ekonomicznej.....	35
Wykres 45	Dochód z rodzinnego gospodarstwa rolnego na 1 ha powierzchni własnych użytków rolnych według klas wielkości ekonomicznej.....	35
Wykres 46	Struktura gospodarstw rolnych według klas powierzchni użytków rolnych.....	36
Wykres 47	Struktura powierzchni użytków rolnych według klas powierzchni użytków rolnych.....	36
Wykres 48	Struktura pogłowia zwierząt (w przeliczeniu na LU) według klas powierzchni użytków rolnych.....	37
Wykres 49	Struktura osób pełnozatrudnionych (w przeliczeniu na AWU) według klas powierzchni użytków rolnych.....	37
Wykres 50	Struktura standardowej nadwyżki bezpośredniej według klas powierzchni użytków rolnych.....	38
Wykres 51	Struktura wartości dodanej netto według klas powierzchni użytków rolnych.....	38
Wykres 52	Nakłady pracy na gospodarstwo oraz ich struktura według klas powierzchni użytków rolnych.....	39
Wykres 53	Udział dodzierżawionych użytków rolnych według klas powierzchni użytków rolnych.....	39
Wykres 54	Struktura produkcji ogółem według klas powierzchni użytków rolnych.....	40
Wykres 55	Udział przekazania do gospodarstwa domowego oraz zużycia wewnętrznego w produkcji ogółem według klas powierzchni użytków rolnych.....	41
Wykres 56	Struktura kosztów ogółem według klas powierzchni użytków rolnych.....	42

Wykres 57	Wskaźnik względnej wysokości kosztów według klas powierzchni użytków rolnych.....	42
Wykres 58	Relacja kosztów bezpośrednich do produkcji ogółem według klas powierzchni użytków rolnych.....	43
Wykres 59	Struktura kosztów bezpośrednich według klas powierzchni użytków rolnych	43
Wykres 60	Relacja amortyzacji do wartości dodanej brutto według klas powierzchni użytków rolnych.....	44
Wykres 61	Relacja kosztów czynników zewnętrznych do wartości dodanej netto według klas powierzchni użytków rolnych.....	45
Wykres 62	Wartość dodana netto na osobę pełnozatrudnioną w porównaniu z przeciętnym rocznym wynagrodzeniem netto w gospodarce narodowej według klas powierzchni użytków rolnych	45
Wykres 63	Dochód z rodzinnego gospodarstwa rolnego na osobę pełnozatrudnioną nieopłaconą w porównaniu z przeciętnym rocznym wynagrodzeniem netto w gospodarce narodowej według klas powierzchni użytków rolnych.....	46
Wykres 64	Udział dopłat do działalności operacyjnej w dochodzie z rodzinnego gospodarstwa rolnego według klas powierzchni użytków rolnych	46
Wykres 65	Przepływ pieniężny (1) na osobę pełnozatrudnioną nieopłaconą według klas powierzchni użytków rolnych.....	47
Wykres 66	Wartość dodana netto na 1 ha powierzchni użytków rolnych według klas powierzchni użytków rolnych	48
Wykres 67	Dochód z rodzinnego gospodarstwa rolnego na 1 ha powierzchni własnych użytków rolnych według klas powierzchni użytków rolnych.....	48

Wykaz skrótów

AWU	- jednostka przeliczeniowa pracy ogółem (ang. Annual Work Unit).
c.u.	- jednostka monetarna (ang. currency unit).
CAP	- Wspólna Polityka Rolna (ang. Common Agricultural Policy).
DG-AGRI	- Dyrekcja Generalna do Spraw Rolnictwa (ang Directorate-General Agriculture).
EC	- Komisja Europejska (ang. European Commission).
ESU	- europejska jednostka wielkości (ang. European Size Unit).
EU	- Unia Europejska (ang. European Union).
EUR	- oznaczenie systemowe jednostki monetarnej o nazwie „euro”.
euro	- jednostka monetarna, obowiązująca w większości Krajów Członkowskich Unii Europejskiej.
EUROSTAT	- Urząd Statystyczny Unii Europejskiej.
FADN	- Sieć Danych Rachunkowych z Gospodarstw Rolnych (ang. Farm Accountancy Data Network).
FWU	- jednostka przeliczeniowa pracy członków rodziny (ang. Family Work Unit).
GUS	- Główny Urząd Statystyczny.
IERiGŻ- PIB	- Instytut Ekonomiki Rolnictwa i Gospodarki Żywnościowej- Państwowy Instytut Badawczy.
LU	- jednostka przeliczeniowa zwierząt (ang. Livestock Unit).
Polski FADN	- System Zbierania i Wykorzystywania Danych Rachunkowych z Gospodarstw Rolnych.
SGM	- standardowa nadwyżka bezpośrednia (ang. Standard Gross Margin).
UAA	- ziemia użytkowana dla celów rolniczych = użytki rolne (ang. Utilized Agricultural Area).

1. Analiza wyników standardowych indywidualnych gospodarstw rolnych

1.1. Uwagi wstępne

Publikacja jest analizą graficzną wraz z komentarzem dotyczącym wybranych parametrów opisujących wyniki uzyskane przez indywidualne gospodarstwa rolne prowadzące rachunkowość w ramach Systemu Zbierania i Wykorzystywania Danych Rachunkowych z Gospodarstw Rolnych (Polski FADN) w 2007 r. Wyniki te są średnimi arytmetycznymi pochodzącymi z próby indywidualnych gospodarstw rolnych, których wielkość ekonomiczna (wynosząca co najmniej 2 ESU) została ustalona na podstawie danych rachunkowych i parametrów SGM „2002”. Gospodarstwa dla potrzeb analizy zostały pogrupowane według trzech kryteriów, a mianowicie: typu rolniczego (TF8), wielkości ekonomicznej (ES6), wielkości obszarowej (UAA6). Należy w tym miejscu wyjaśnić, że próba z tych gospodarstw z powodu wyłączenia jednostek z osobowością prawną, nie jest reprezentatywna dla pola obserwacji Polskiego FADN. Kryterium grupowania gospodarstw według zasobów ziemi zostało użyte w celu zaspokojenia zapotrzebowania odbiorców przyzwyczajonych do tego kryterium grupowania gospodarstw rolnych.

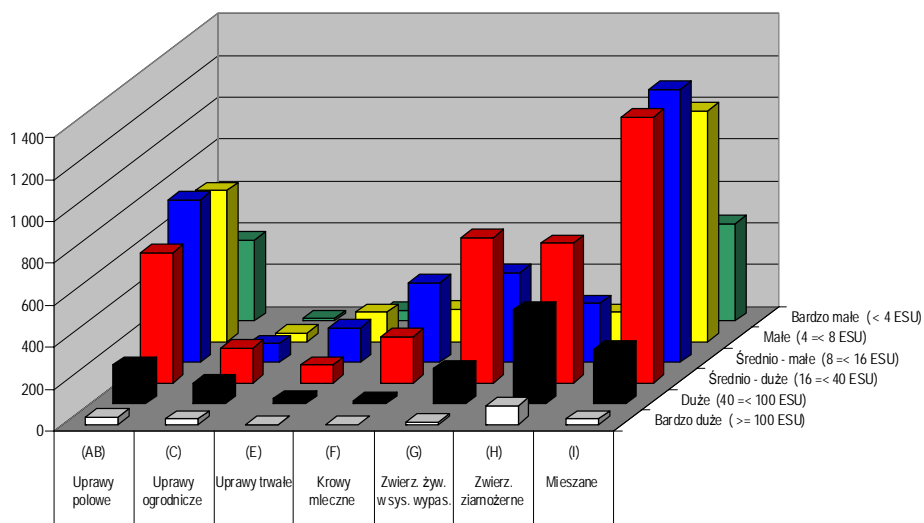
1.2. Analiza rozkładów w próbie

Bieżący rozdział zawiera analizę rozkładu gospodarstw według dwóch klasyfikacji obowiązujących we Wspólnotowej Typologii Gospodarstw Rolnych, czyli według typu rolniczego (TF8) i klasy wielkości ekonomicznej (ES6). Grupowanie według wielkości obszarowej (UAA6) nie ma zastosowania w Unii Europejskiej.

1.2.1. Próba

Zdecydowana większość gospodarstw rolnych w próbie (patrz: Wykres 1) lokowała się pod względem siły ekonomicznej w klasie poniżej 40 ESU. Wśród nich dominowały gospodarstwa o mieszanej działalności oraz specjalizujące się w uprawach polowych. Najwięcej gospodarstw specjalizujących się w produkcji zwierzęcej znajdowało się w średniej klasie wielkości ekonomicznej (od 16 do 40 ESU).

Wykres 1 Rozkład liczby gospodarstw rolnych według typów rolniczych oraz klas wielkości ekonomicznej w próbie

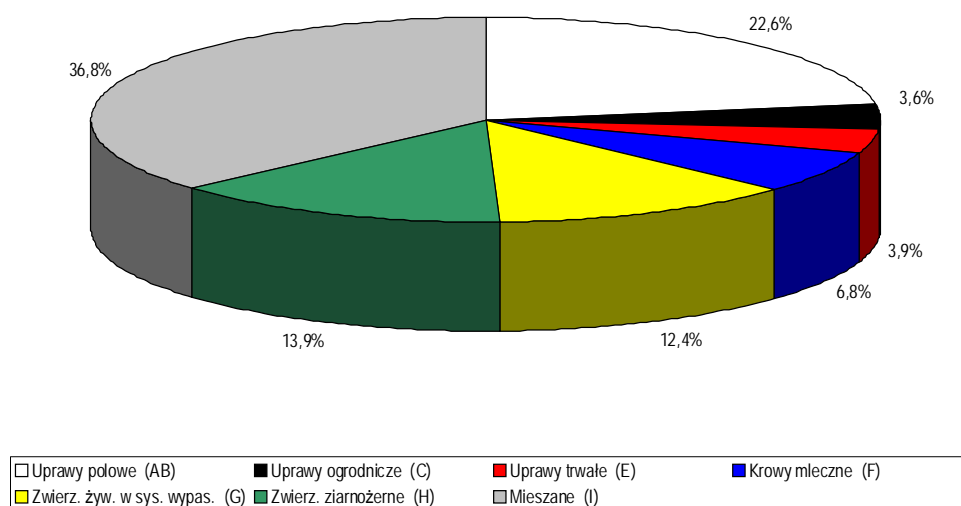


1.3. Analiza wyników standardowych według typów rolniczych

Wykresy kołowe zaprezentowane w rozdziale 1.3. obrazują wyniki dla całej próby indywidualnych gospodarstw rolnych (Wykresy od 2 do 7).

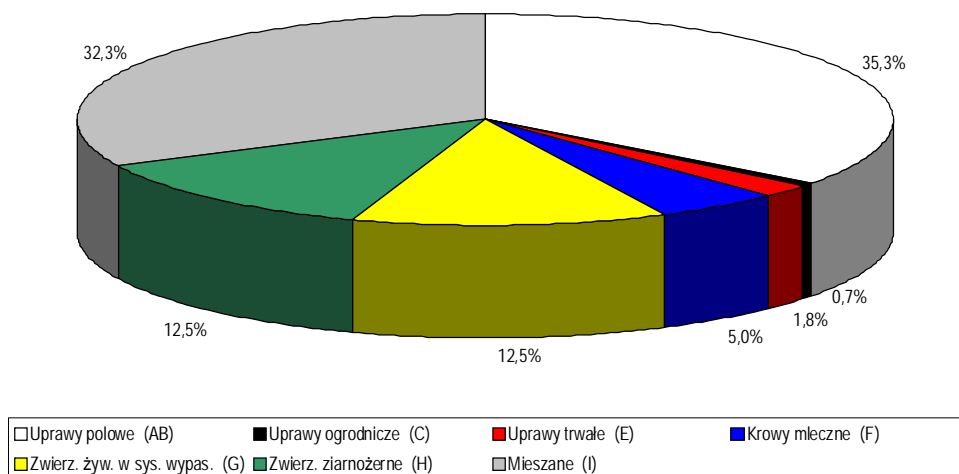
W zbiorze gospodarstw pogrupowanych według typów rolniczych najliczniejszą grupą były gospodarstwa mieszane (36,8% zbioru). W następnej kolejności znalazły się gospodarstwa specjalizujące się w uprawach polowych (22,6%), gospodarstwa specjalizujące się w chowie zwierząt ziarnożernych (13,9%) i gospodarstwa specjalizujące się w chowie zwierząt żywionych w systemie wypasowym, bez krów mlecznych (12,4%). Pozostałe trzy typy rolnicze miały łączny udział wynoszący 14,3% analizowanego zbioru (patrz: Wykres 2).

Wykres 2 **Struktura gospodarstw rolnych według typów rolniczych**



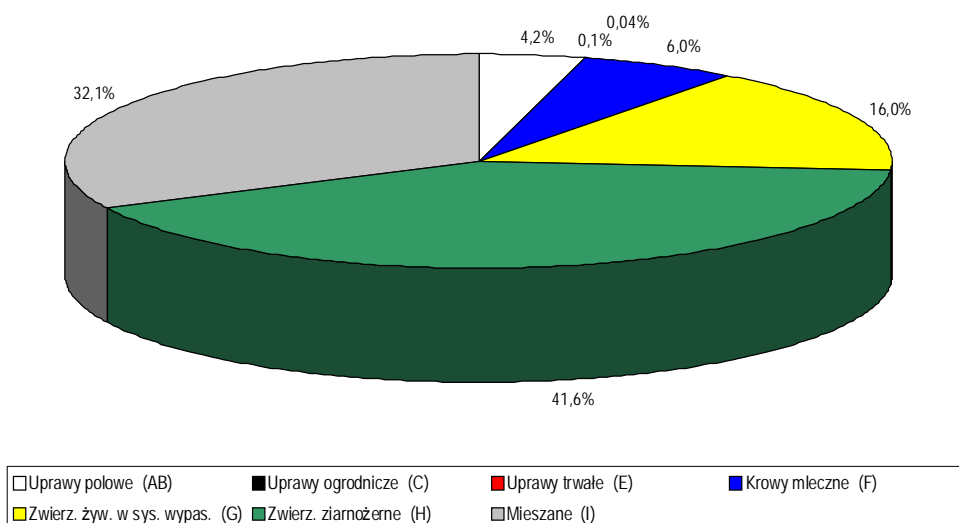
Wykres 3 ukazuje, że największy obszar użytków rolnych posiadały gospodarstwa specjalizujące się w uprawach polowych oraz gospodarstwa mieszane (odpowiednio 35,3% i 32,3%), a najmniejszy gospodarstwa specjalizujące się w uprawach ogrodniczych i uprawach trwałych (odpowiednio 0,7% i 1,8%).

Wykres 3 **Struktura powierzchni użytków rolnych według typów rolniczych**



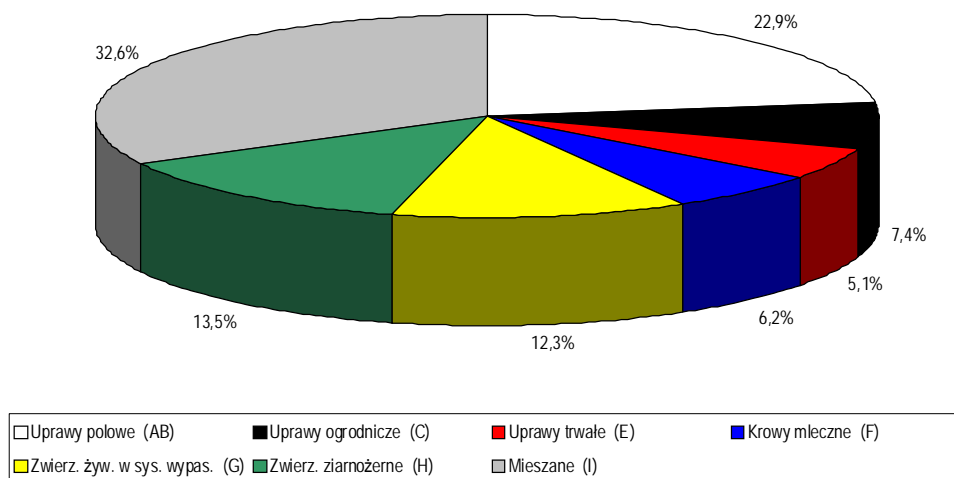
Rozkład liczby zwierząt (w przeliczeniu na LU), zobrazowany przez Wykres 4, wskazuje, iż 41,6% pogłowia zwierząt skoncentrowane było w gospodarstwach specjalizujących się w chowie zwierząt ziarnożernych. Natomiast bardzo mało zwierząt było w posiadaniu gospodarstw typów uprawy trwałe i uprawy ogrodnicze.

Wykres 4 **Struktura pogłowia zwierząt (w przeliczeniu na LU) według typów rolniczych**



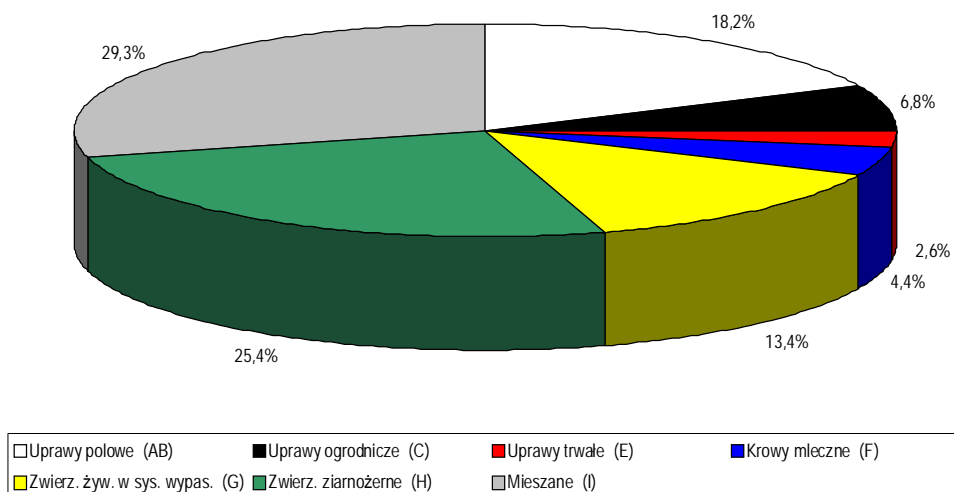
Z ogółu osób pełnozatrudnionych największa część (32,6%) znajdowała zatrudnienie w gospodarstwach mieszanych (patrz: Wykres 5). Wynikało to z największej liczebności tej grupy. Gospodarstwa wyspecjalizowane: ogrodnicze i z uprawami trwałymi, pomimo pracochłonności produkcji i najwyższych nakładów na gospodarstwo (patrz: Wykres 8) absorbowały znacznie mniej nakładów pracy. Było to wynikiem nieznacznego udziału tych gospodarstw w liczbie gospodarstw ogółem.

Wykres 5 **Struktura osób pełnozatrudnionych (w przeliczeniu na AWU) według typów rolniczych**



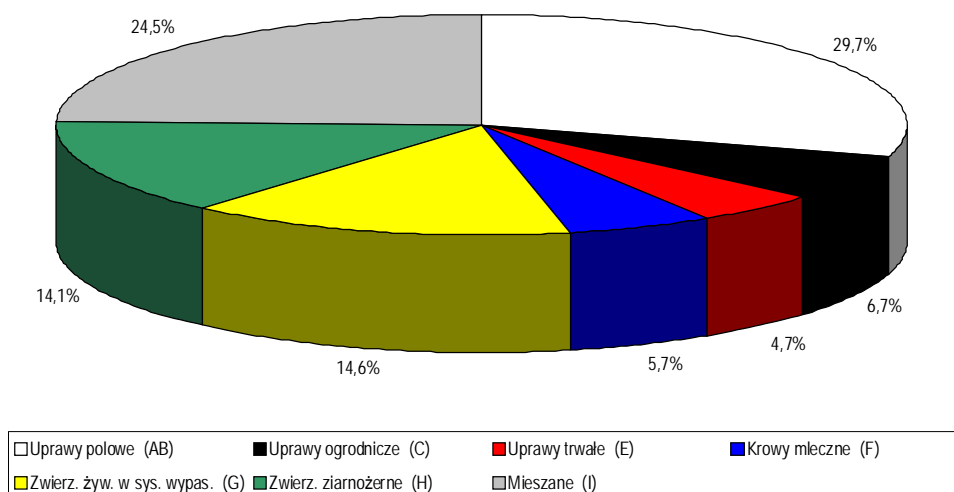
Największy udział w tworzeniu standardowej nadwyżki bezpośredniej miały trzy typy rolnicze. Były to gospodarstwa mieszane, specjalizujące się w chowie zwierząt ziarnożernych oraz specjalizujące się w uprawach polowych. Udział ten wynosił odpowiednio 29,3%, 25,4% i 18,2%. Pozostałe cztery typy łącznie wypracowały 27,2% standardowej nadwyżki bezpośredniej w badanej zbiorowości (patrz: Wykres 6).

Wykres 6 **Struktura standardowej nadwyżki bezpośredniej według typów rolniczych**



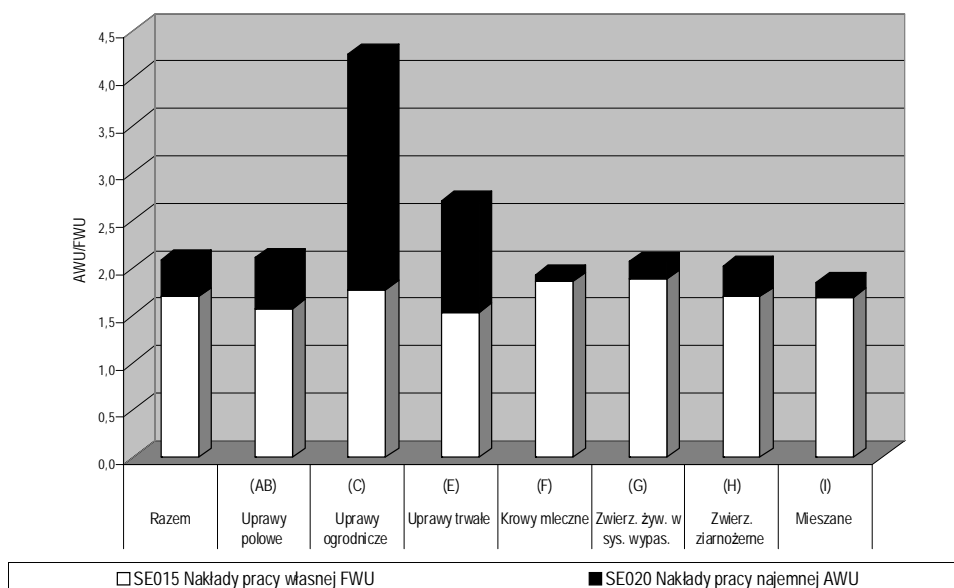
Największy 29,7% udział w wytworzeniu wartości dodanej netto miały gospodarstwa specjalizujące się w uprawach polowych. Natomiast najmniejszy udział miały gospodarstwa specjalizujące się w uprawach trwałych (4,7%). Podobnie jak przy strukturze osób pełnozatrudnionych tak mały udział wynikał z małej liczebności tej grupy (patrz: Wykres 7).

Wykres 7 **Struktura wartości dodanej netto według typów rolniczych**



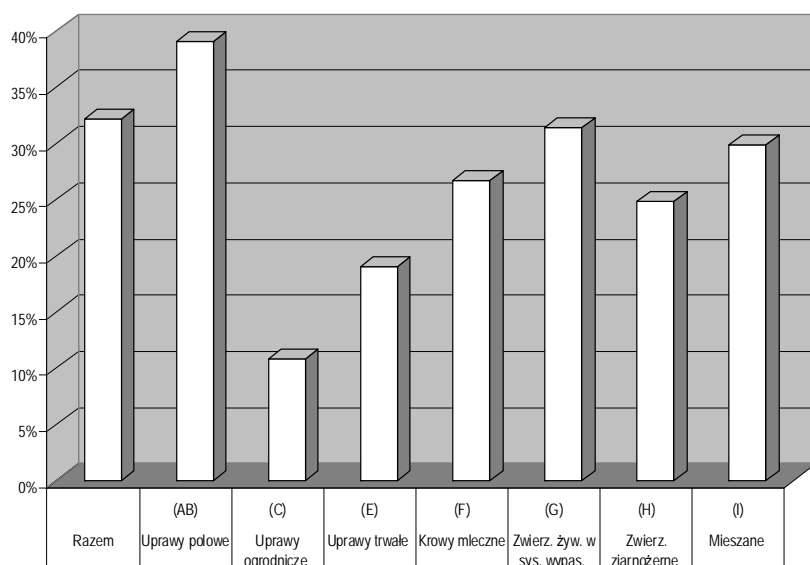
W gospodarstwach specjalizujących się w uprawach ogrodniczych ponoszone były największe nakłady pracy, z przewagą pracy najemnej nad pracą własną. Gospodarstwa specjalizujące się w uprawach trwałych charakteryzowały się nakładem pracy w granicach 2,7 AWU (z czego około 56% stanowiła praca własna). W pozostałych typach rolniczych nakłady pracy ogółem kształtowały się w granicach 1,8 AWU – 2,1 AWU, ze znacznym udziałem pracy własnej od 74,6% w gospodarstwach specjalizujących się w uprawach polowych, do 96,4% w gospodarstwach typu F – krowy mleczne (patrz: Wykres 8).

Wykres 8 **Nakłady pracy na gospodarstwo oraz ich struktura według typów rolniczych**



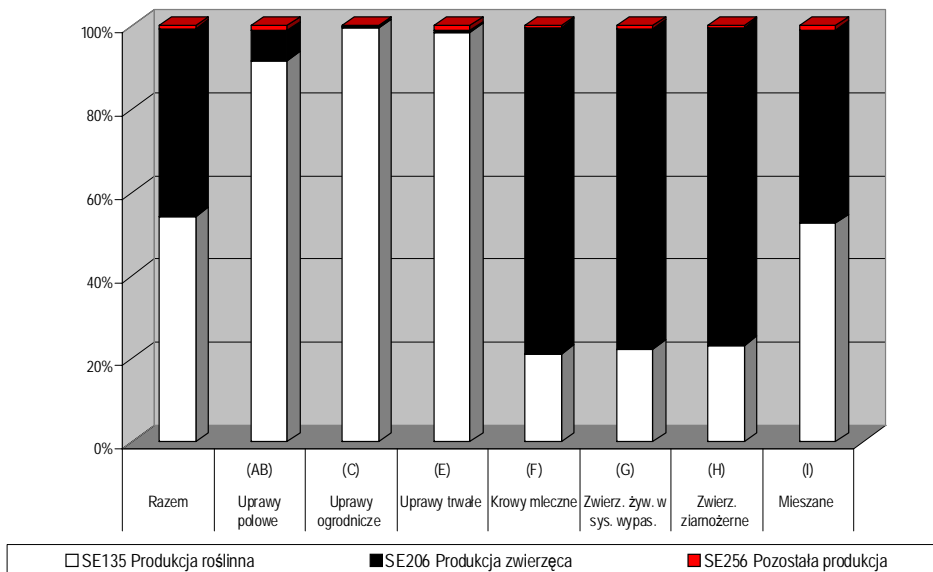
Największy udział ziemi dodzierżawionej (39,1%) w ziemi użytkowanej miały gospodarstwa specjalizujące się w uprawach polowych. Najmniejszy udział dodzierżawionej ziemi (10,3%) występował w gospodarstwach specjalizujących się w uprawach ogrodnich. Dzieje się tak dlatego, że produkcja upraw polowych wymaga większego zaangażowania ziemi w celu zapewnienia właścicielowi zadowalającego dochodu. Wartość dodana netto w odniesieniu do jednostki powierzchni użytków rolnych jest w tych gospodarstwach prawie dwunastokrotnie niższa niż w gospodarstwach specjalizujących się w uprawach ogrodnich (patrz: Wykres 9 i Wykres 22).

Wykres 9 **Udział dodzierżawionych użytków rolnych według typów rolniczych**



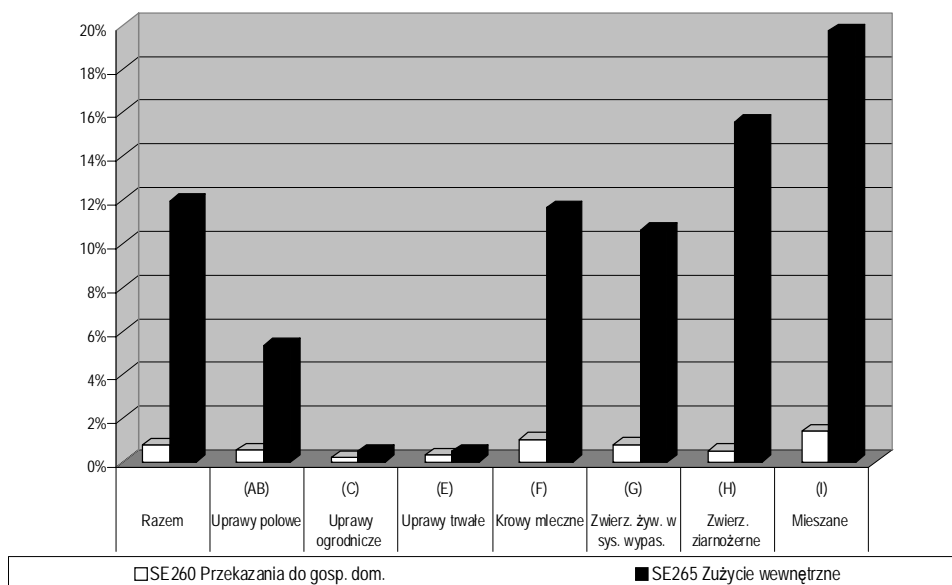
Gospodarstwa specjalizujące się w uprawach trwałych i w uprawach ogrodnich praktycznie całą wartość produkcji uzyskiwały tylko z produkcji roślinnej. W gospodarstwach specjalizujących się w uprawach polowych można było zaobserwować niewielki (7,2%) udział produkcji zwierzęcej. W gospodarstwach mieszanych dostrzegalna była niewielka przewaga produkcji roślinnej. W pozostałych trzech typach rolniczych dominowała produkcja zwierzęca, a udział produkcji roślinnej wynosił nieco ponad 20% produkcji ogółem. We wszystkich typach rolniczych poziom pozostałej produkcji był niewielki i stanowił margines produkcji ogółem (patrz: Wykres 10).

Wykres 10 **Struktura produkcji ogółem według typów rolniczych**



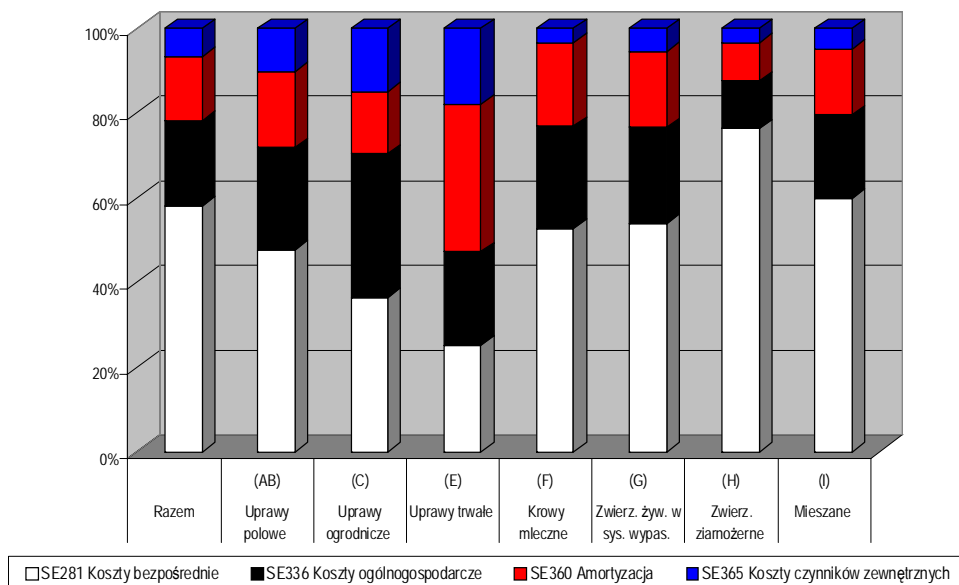
Najwyższe zużycie produktów własnych w obrocie wewnętrznym (ok. 20% produkcji ogółem) występowało w gospodarstwach mieszanych. Mniejsze zużycie wewnętrzne (od 10,6% do 15,6%) obserwowano się w gospodarstwach z produkcją zwierzęcą (typu F, G, H). Gospodarstwa specjalizujące się w uprawach polowych miały zużycie wewnętrzne na poziomie ok. 5% produkcji ogółem. Śladowe zużycie produkcyjne produktów własnych miało miejsce w gospodarstwach specjalizujących się w uprawach ogrodniczych i w uprawach trwałych. Wartość przekazania do gospodarstwa domowego we wszystkich analizowanych gospodarstwach nie przekraczała 1,5% produkcji ogółem. Najwięcej przekazania do gospodarstwa domowego dokonywało się w gospodarstwach mieszanych, najmniej w gospodarstwach z produkcją ogrodniczą i uprawami trwałymi (patrz: Wykres 11).

Wykres 11 **Udział przekazania do gospodarstwa domowego oraz zużycia wewnętrznego w produkcji ogółem według typów rolniczych**

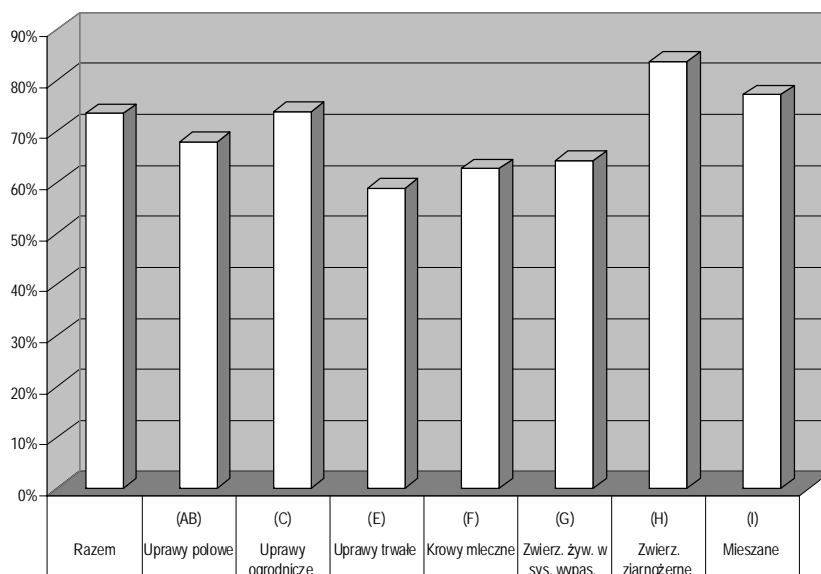


Wskaźnik względnej wysokości kosztów (WWWK) określa jaką wysokość kosztów ogółem poniosło gospodarstwo na wytworzenie jednostki produkcji ogółem. Sytuacja jest tym bardziej korzystna im wartość wskaźnika jest niższa. Analiza Wykresu 13 pokazuje, że w 2007 roku w najmniej korzystnej sytuacji były gospodarstwa specjalizujące się w chowie zwierząt ziarnożernych. Aby wytworzyć 1 zł produkcji ogółem ponosiły one koszty ogółem na poziomie 0,84 zł. Najlepsza sytuacja wystąpiła w gospodarstwach specjalizujących się w uprawach trwałych. Aby osiągnąć 1 zł produkcji ogółem ponosiły one 0,59 zł kosztów ogółem. Koszty bezpośrednie dominowały w strukturze kosztów ogółem w gospodarstwach specjalizujących się w chowie zwierząt ziarnożernych i stanowiły one ok. 76,2% kosztów ogółem. Najniższym poziomem kosztów bezpośrednich w kosztach ogółem (25,2%) charakteryzowały się gospodarstwa z uprawami trwałymi. Koszty bezpośrednie stanowiły trzecią część kosztów ogółem ponoszonych przez gospodarstwa z uprawami ogrodnictwami. W pozostałych typach rolniczych koszty bezpośrednie kształtowały się na podobnym poziomie (w granicach 47,6% - 59,8% kosztów ogółem). Spośród wszystkich typów rolniczych, najwyższe koszty ogólnogospodarcze miały gospodarstwa ogrodnicze. Koszty te były na poziomie kosztów bezpośrednich w tych gospodarstwach. Wysokie koszty ogólnogospodarcze w gospodarstwach specjalizujących się w uprawach ogrodnictwami wynikały z wysokich kosztów opatu i energii elektrycznej wykorzystywanej do ogrzewania szklarni. Najniższy udział kosztów ogólnogospodarczych wystąpił w gospodarstwach specjalizujących się w chowie zwierząt ziarnożernych. W pozostałych typach rolniczych koszty ogólnogospodarcze kształtowały się na zbliżonym poziomie. Najwyższym udziałem amortyzacji charakteryzowały się gospodarstwa z uprawami trwałymi. Gospodarstwa te ponosiły też najwyższe koszty czynników zewnętrznych, w których główną pozycję stanowiły koszty opłaty najmu. Równie wysokie koszty czynników zewnętrznych, w których również dominowały koszty pracy obcej, ponosiły gospodarstwa ogrodnicze. Niewielki udział kosztów czynników zewnętrznych w strukturze kosztów ogółem zaznaczał się w gospodarstwach ze wszystkimi typami produkcji zwierzęcej i z produkcją mieszaną (patrz: Wykres 12 i Wykres 13).

Wykres 12 **Struktura kosztów ogółem według typów rolniczych**

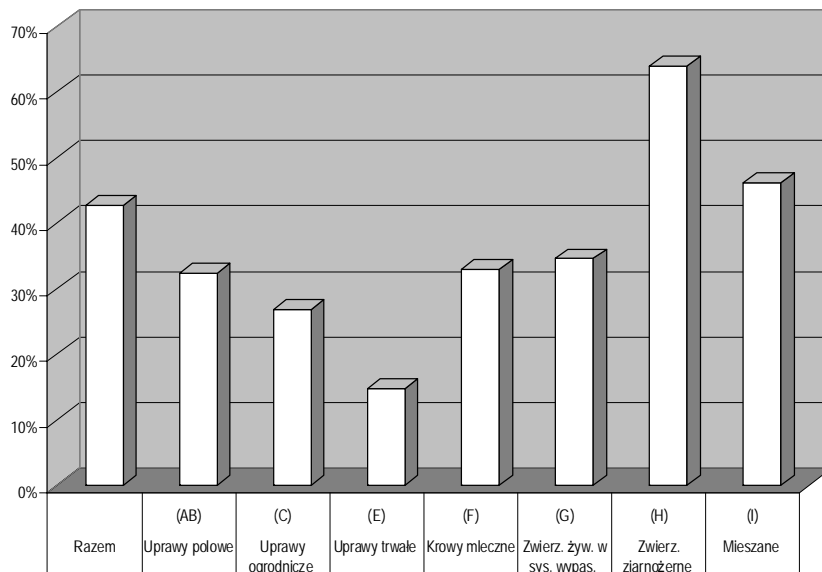


Wykres 13 **Wskaźnik względnej wysokości kosztów według typów rolniczych**

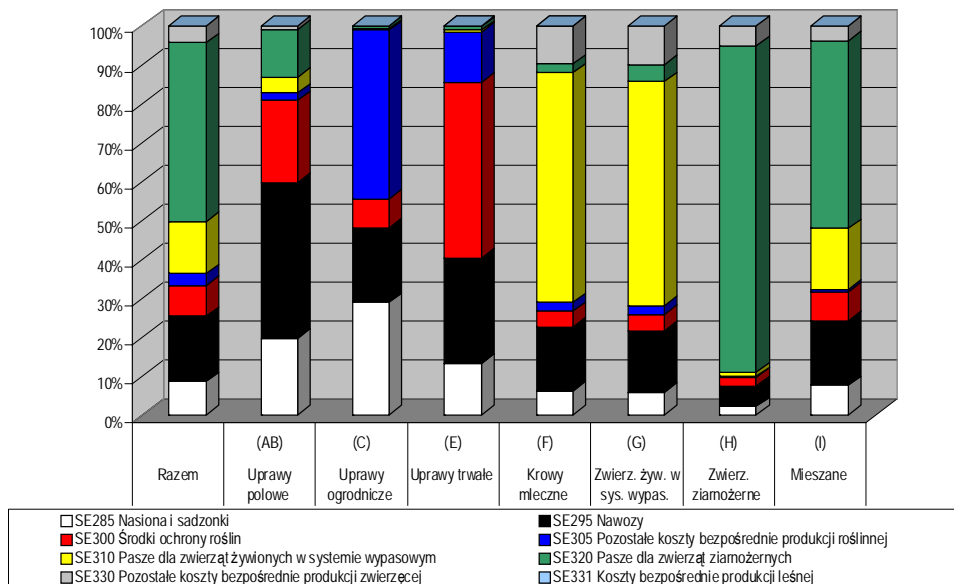


Relacja kosztów bezpośrednich do produkcji ogółem była bardzo zróżnicowana, od 14,8% w gospodarstwach z uprawami trwałymi do 63,9% w gospodarstwach z chowem zwierząt ziarnożernych. Czwartą część wartości produkcji stanowiły koszty bezpośrednie w gospodarstwach ogrodniczych. Nieco ponad 30% wartości produkcji ogółem przeznaczone było na pokrycie kosztów bezpośrednich w gospodarstwach o typach produkcji: uprawy polowe, krowy mleczne, zwierzęta żywione w systemie wypasowym. Nieznacznie wyższe koszty bezpośrednie miały gospodarstwa mieszane. Struktura kosztów bezpośrednich była bardzo zróżnicowana i ściśle związana z charakterem prowadzonej produkcji. Spośród wszystkich typów produkcji rolnej, koszty nasion i sadzeniaków miały największy udział w strukturze kosztów bezpośrednich w gospodarstwach ogrodniczych. Natomiast w kosztach bezpośrednich gospodarstw specjalizujących się w chowie zwierząt ziarnożernych dominującą pozycję stanowiły koszty pasz dla zwierząt ziarnożernych (84%) (patrz: Wykres 14 i Wykres 15).

Wykres 14 Relacja kosztów bezpośrednich do produkcji ogółem według typów rolniczych

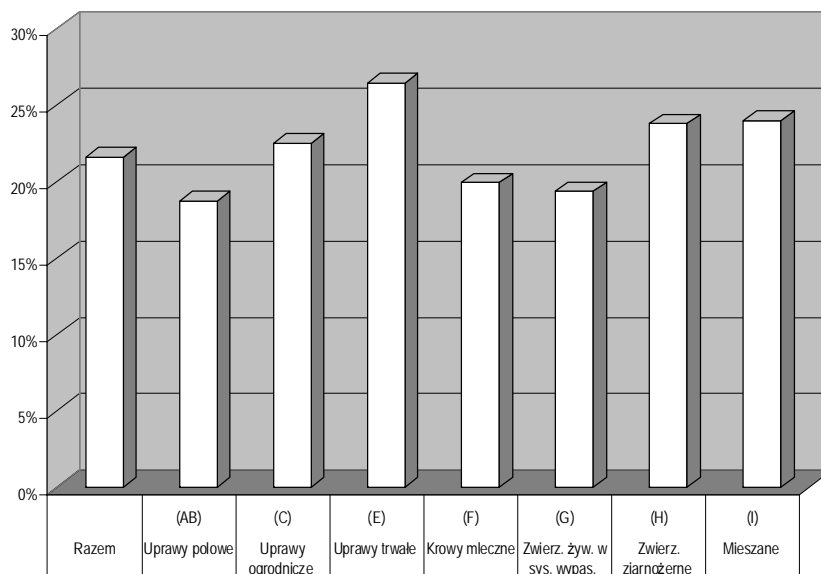


Wykres 15 Struktura kosztów bezpośrednich według typów rolniczych



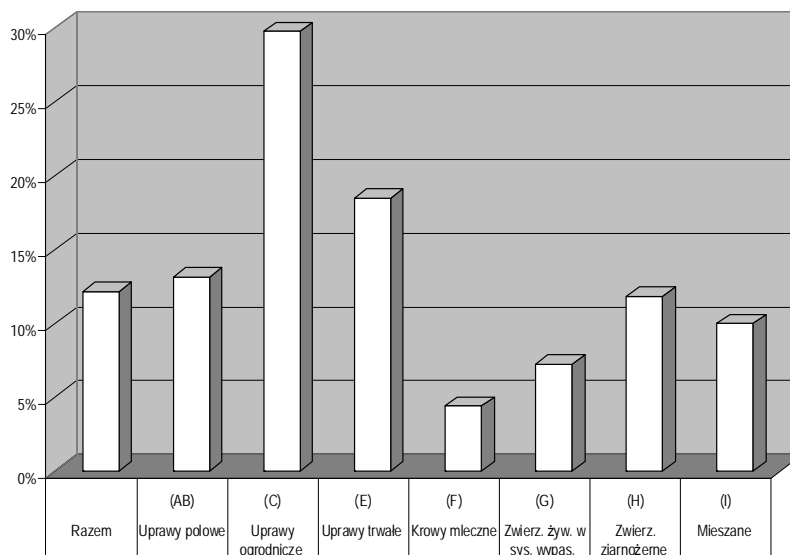
We wszystkich typach gospodarstw (poza gospodarstwami specjalizującymi się w uprawach trwałych, w których amortyzacja stanowiła ok. 26% WDB), relacja amortyzacji do wartości dodanej brutto kształtowała się na zbliżonym (od ok. 18% do ok. 23%) poziomie, a najniższa była w gospodarstwach specjalizujących się w uprawach polowych (patrz: Wykres 16).

Wykres 16 Relacja amortyzacji do wartości dodanej brutto według typów rolniczych



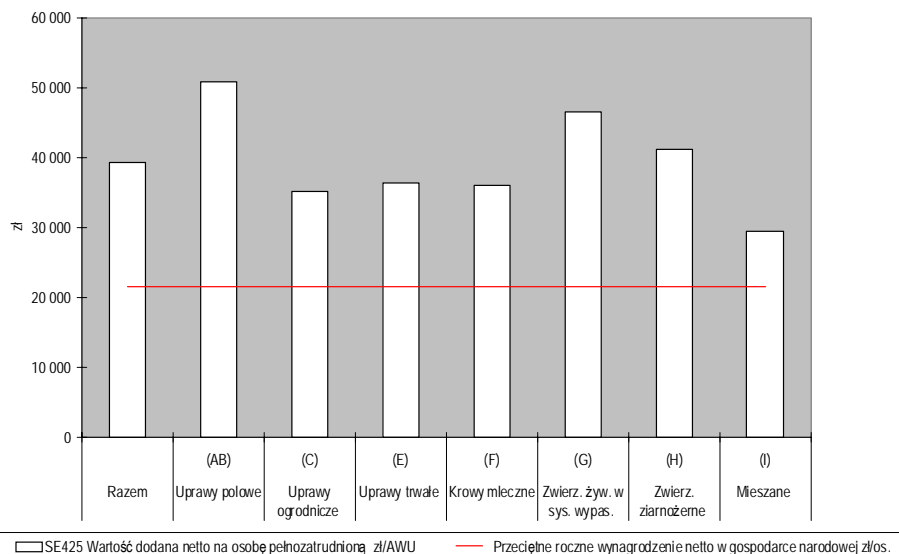
Należy zwrócić uwagę na fakt, że najwyższy (29,8%) stosunek kosztów czynników zewnętrznych do wartości dodanej netto miały gospodarstwa specjalizujące się w uprawach ogrodniczych, a najniższy (4,4%) gospodarstwa specjalizujące się w chowie krów mlecznych. Gospodarstwa specjalizujące się w uprawach ogrodniczych ponosiły największe obciążenia w związku z najmem siły roboczej (patrz: Wykres 17). Koszt pracy obcej wynosił u nich 37 376 zł średnio na gospodarstwo co stanowiło 84% kosztów czynników zewnętrznych (a 25% wartości dodanej netto).

Wykres 17 Relacja kosztów czynników zewnętrznych do wartości dodanej netto według typów rolniczych



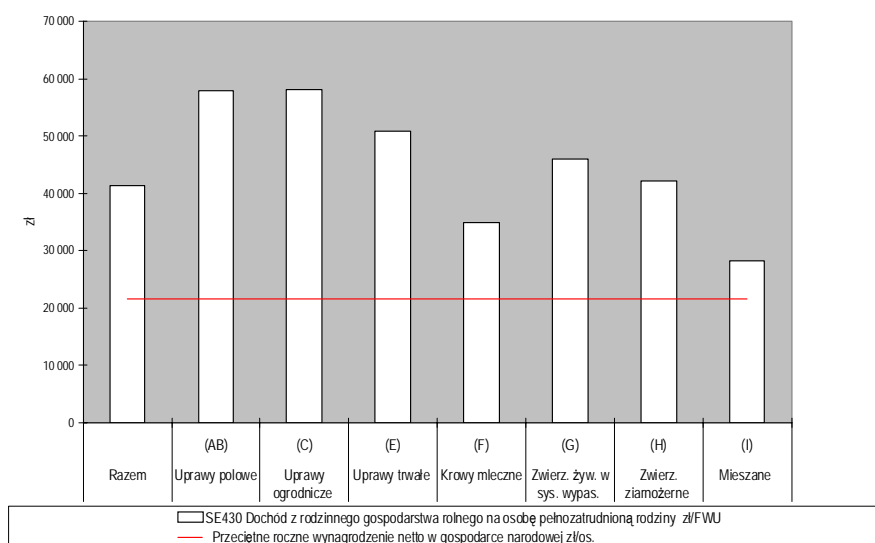
Wykres 18 uwidacznia, że wartość dodana netto na osobę pełnozatrudnioną we wszystkich typach rolniczych była znacznie wyższa niż przeciętne roczne wynagrodzenie netto (21 570 zł) w gospodarce narodowej. Najwyższa wartość dodana netto na AWU występowała w gospodarstwach specjalizujących się w uprawach polowych (50 808 zł). Natomiast najniższą wartość dodaną netto na AWU osiągały gospodarstwa typu mieszanego (29 360 zł).

Wykres 18 Wartość dodana netto na osobę pełnozatrudnioną w porównaniu z przeciętnym rocznym wynagrodzeniem netto w gospodarce narodowej według typów rolniczych



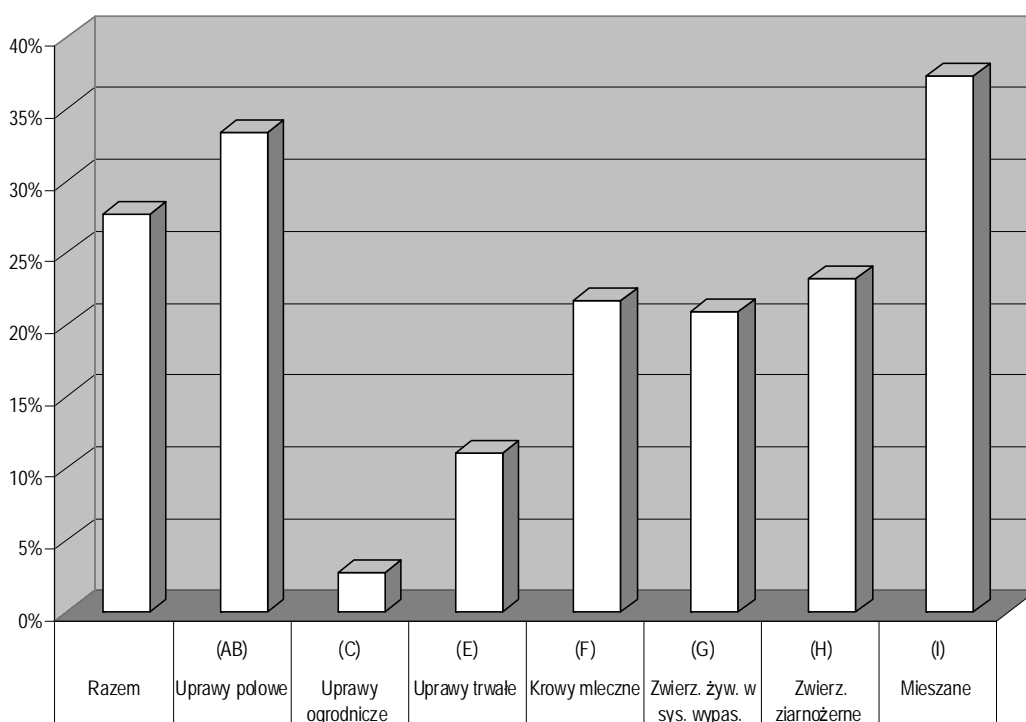
Wykres 19 wskazuje, że również dochód z rodzinnego gospodarstwa rolnego (DzRGR) na osobę pełnozatrudnioną nieopłaconą był wyższy we wszystkich typach rolniczych od przeciętnego rocznego wynagrodzenia netto w gospodarce narodowej. Spośród wszystkich typów rolniczych najniższą wartość dochodu z rodzinnego gospodarstwa rolnego na osobę pełnozatrudnioną nieopłaconą miały gospodarstwa mieszane oraz gospodarstwa specjalizujące się w chowie krów mlecznych (odpowiednio wynosił 28 145 zł i 34 787 zł). Natomiast najwyższy dochód z rodzinnego gospodarstwa rolnego na osobę pełnozatrudnioną nieopłaconą miały gospodarstwa ogrodnicze, wynosił on 58 083 zł.

Wykres 19 Dochód z rodzinnego gospodarstwa rolnego na osobę pełnozatrudnioną nieopłaconą w porównaniu z przeciętnym rocznym wynagrodzeniem netto w gospodarce narodowej według typów rolniczych



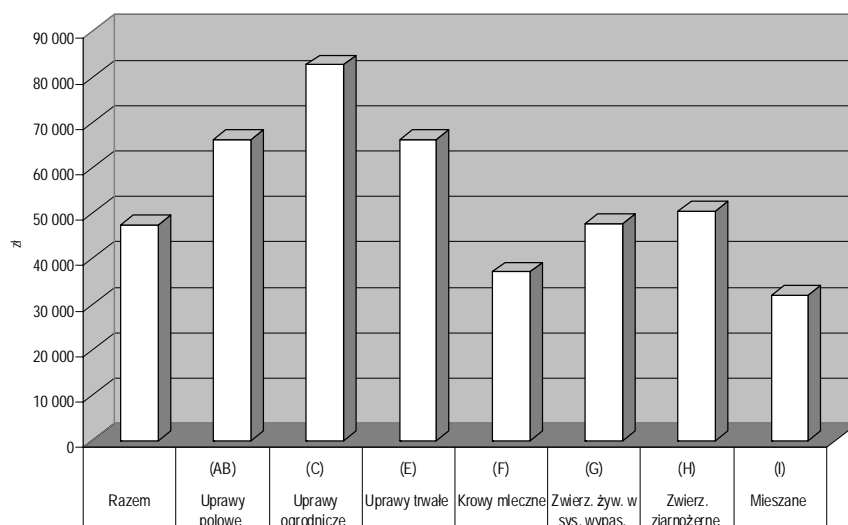
Największy udział dopłat do działalności operacyjnej w dochodzie z rodzinnego gospodarstwa rolnego osiągnęły gospodarstwa mieszane oraz specjalizujące się w uprawach polowych (patrz: Wykres 20). Gospodarstwa typu mieszanego otrzymywały najwyższe dopłaty do działalności operacyjnej w przeliczeniu na 1 ha użytków rolnych ogółem, co przy niskim dochodzie z rodzinnego gospodarstwa rolnego czyni dopłaty znacznym (37,3%) składnikiem tego dochodu. Gospodarstwa specjalizujące się w uprawach polowych są to gospodarstwa obszarowo największe otrzymujące z racji profilu produkcji wysokie dopłaty na 1 ha użytków rolnych zaangażowanych w produkcję. Z tego powodu udział dopłat w DzRGR wynosi 33,4%, co oznacza, że w 1 zł DzRGR dopłaty stanowią 0,33 zł.

Wykres 20 **Udział dopłat do działalności operacyjnej w dochodzie z rodzinnego gospodarstwa rolnego według typów rolniczych**



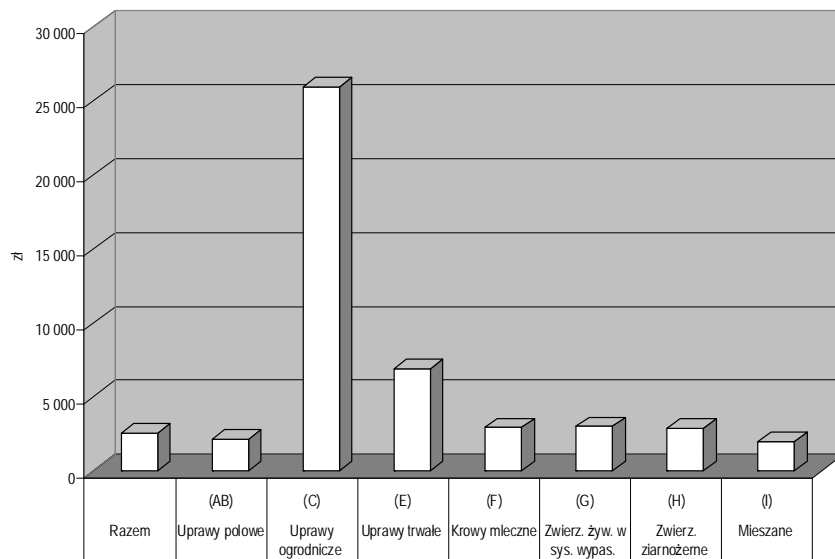
Wykres 21 wskazuje, że przepływ pieniędzy (1) na osobę pełnozatrudnioną nieopłaconą był najwyższy w typie gospodarstw ogrodniczych i wynosił ponad 80 tys. zł, a najniższy był w gospodarstwach typu mieszanego i miał wartość ok. 32 tys. zł.

Wykres 21 Przepływ pieniężny (1) na osobę pełnozatrudnioną nieopłaconą według typów rolniczych

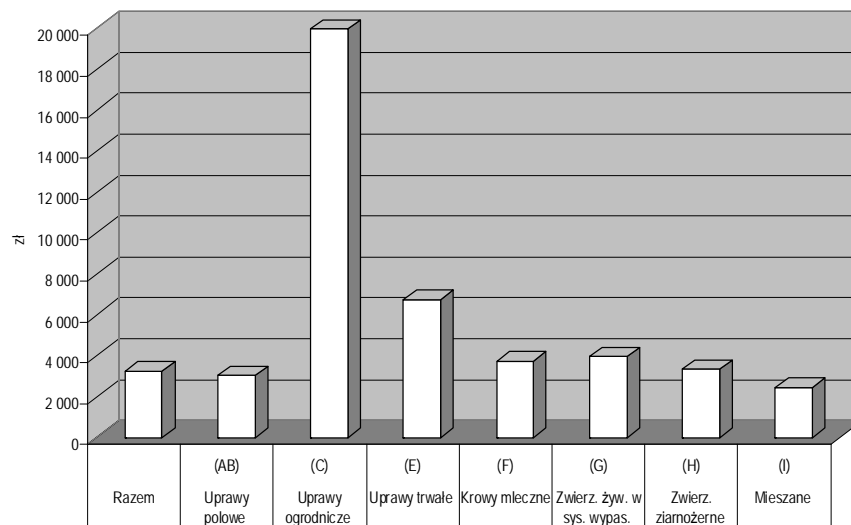


Analizując Wykres 22 i Wykres 23 obserwujemy, że wartość dodana netto na powierzchnię użytków rolnych jak i dochód z rodzinnego gospodarstwa rolnego na powierzchnię użytków rolnych własnych były najwyższe w gospodarstwach specjalizujących się w uprawach ogrodniczych (wynosiły odpowiednio 25 767 zł i 19 729 zł). Wynika to z faktu, iż gospodarstwa te osiągały bardzo wysokie dochody, a powierzchnia użytków rolnych w ich dyspozycji była niewielka. Gospodarstwa w tym typie w znikomym stopniu dodzierżawiały ziemię. We wszystkich pozostałych gospodarstwach wartość dodana netto na 1 ha powierzchni użytków rolnych zawierała się w granicach od 1 951 zł do 6 927 zł, natomiast rozkład dochodu z rodzinnego gospodarstwa rolnego na 1 ha powierzchni użytków rolnych własnych wynosił od 2 439 zł do 6 767 zł.

Wykres 22 Wartość dodana netto na 1 ha powierzchni użytków rolnych według typów rolniczych



Wykres 23 Dochód z rodzinnego gospodarstwa rolnego na 1 ha powierzchni własnych użytków rolnych według typów rolniczych

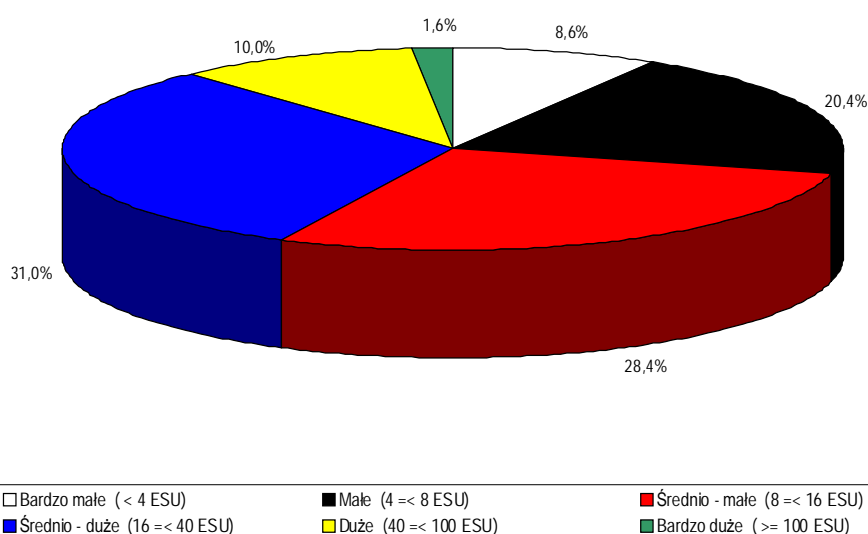


1.4. Analiza wyników standardowych według klas wielkości ekonomicznej

Wykresy kołowe zaprezentowane w rozdziale 1.4. obrazują wyniki dla całej próby indywidualnych gospodarstw rolnych (Wykresy od 24 do 29).

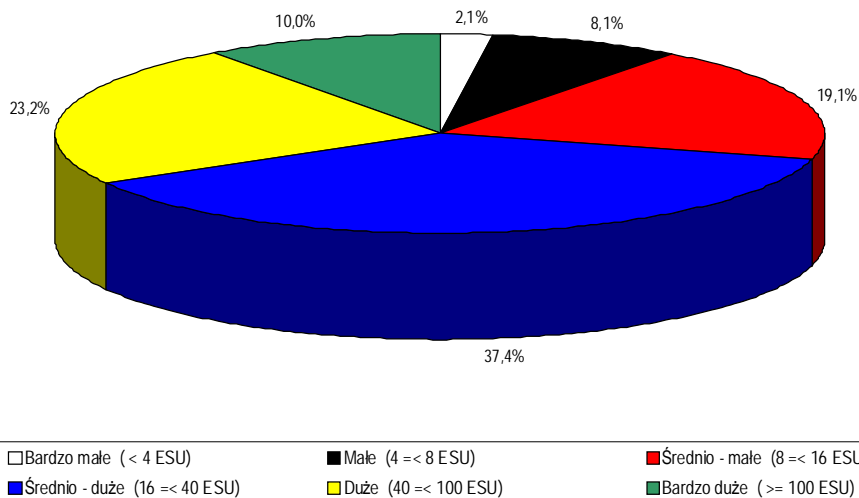
W zbiorze gospodarstw podzielonym na klasy wielkości ekonomicznej (ES6) największą grupę stanowiły gospodarstwa średnio - duże (o wielkości od 16 do 40 ESU) oraz średnio - małe (o wielkości od 8 do 16 ESU). Gospodarstwa bardzo duże (o wielkości powyżej 100 ESU) stanowiły 1,6%. Natomiast gospodarstwa małe i bardzo małe stanowiły łącznie 29% (patrz: Wykres 24).

Wykres 24 **Struktura gospodarstw rolnych według klas wielkości ekonomicznej**



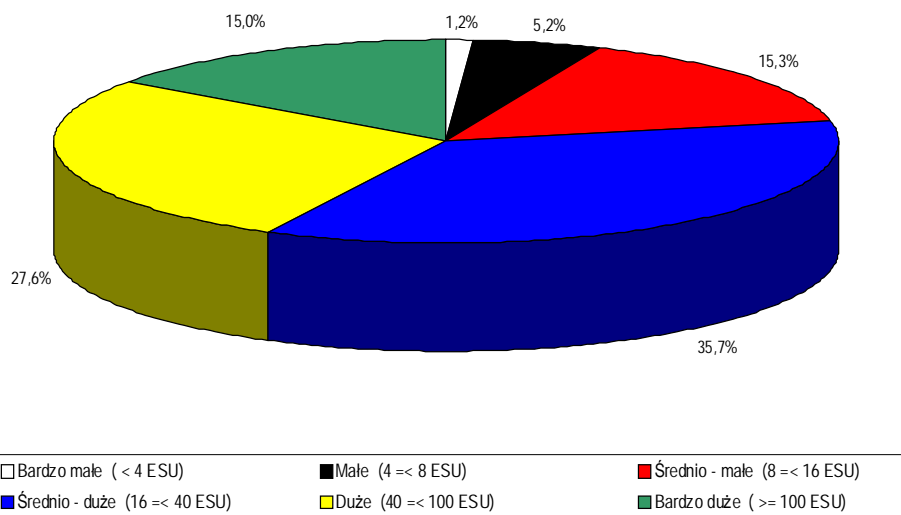
Biorąc pod uwagę obszar użytków rolnych zajmowanych przez poszczególne grupy gospodarstw najbardziej istotną grupą w zestawieniu były gospodarstwa średnio - duże (od 16 do 40 ESU). Drugą grupą pod względem liczebności były gospodarstwa duże (od 40 do 100 ESU). Gospodarstwa te w sumie zajmowały prawie 60,6%. Znaczący był udział gospodarstw średnio - małych i bardzo dużych, które gospodarowały na 29,1% powierzchni użytków rolnych. Gospodarstwa bardzo małe (poniżej 4 ESU), użytkowały 2,1% użytków rolnych (patrz: Wykres 25).

Wykres 25 **Struktura powierzchni użytków rolnych według klas wielkości ekonomicznej**



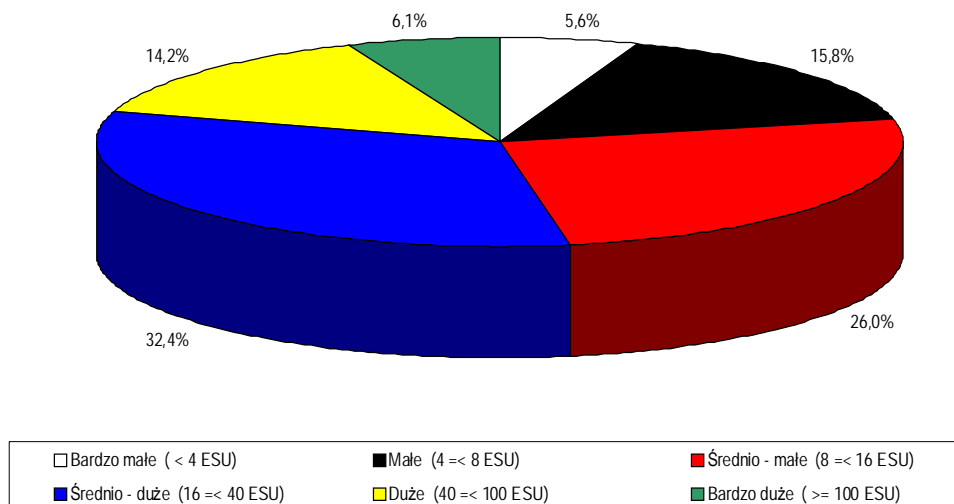
Rozkład pogłowia zwierząt wyrażonego w jednostkach przeliczeniowych zwierząt (LU), wskazuje na zdecydowaną przewagę gospodarstw średnio - dużych i dużych nad małymi w chowie zwierząt. W gospodarstwach tych skoncentrowane było 63,3% ogólnego pogłowia inwentarza żywego przeliczonego na jednostkę LU (patrz: Wykres 26).

Wykres 26 **Struktura pogłowia zwierząt (w przeliczeniu na LU) według klas wielkości ekonomicznej**



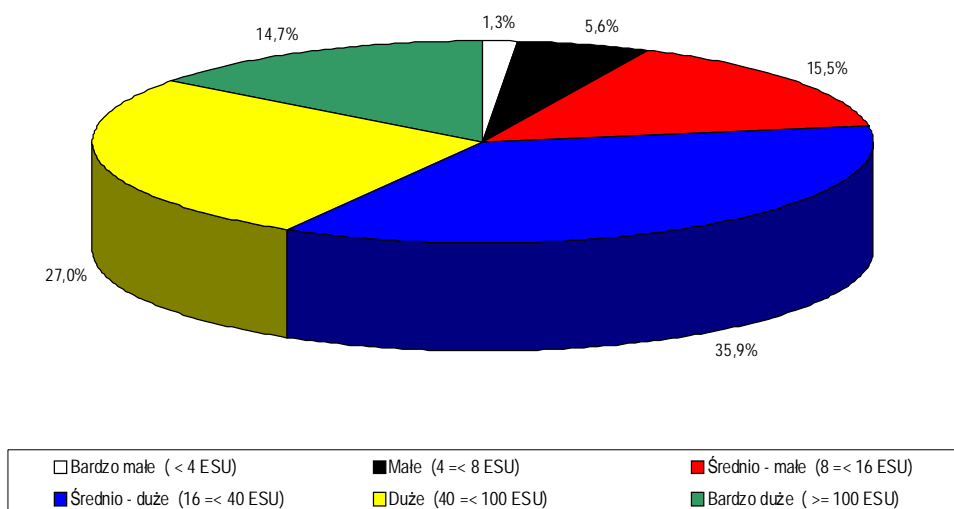
W przypadku rozkładu nakładów pracy określonych w AWU wiodącą rolę odgrywały gospodarstwa małe, średnio - małe i średnio - duże, które skupiały 74,2% ogółu nakładów. Gospodarstwa bardzo małe (poniżej 4 ESU) wykazywały się najniższą absorpcją AWU (patrz: Wykres 27).

Wykres 27 **Struktura osób pełnozatrudnionych (w przeliczeniu na AWU) według klas wielkości ekonomicznej**



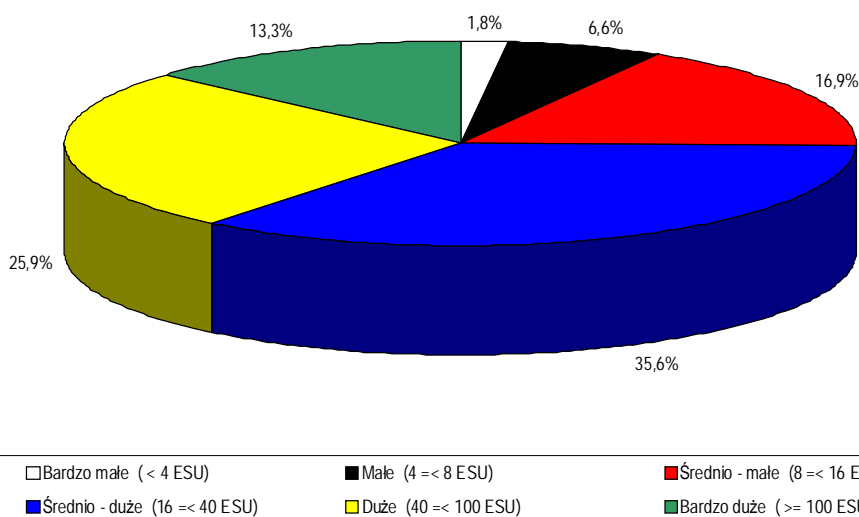
Największy udział w wartości wytworzonej standardowej nadwyżki bezpośredniej (SNB) miały gospodarstwa średnio - duże (od 16 do 40 ESU), który wynosił 35,9%. Interesujące jest to, że gospodarstwa bardzo duże, których udział w ogólnej liczbie gospodarstw był znikomy i wynosił 1,6% wytwarzały 14,7% SNB (patrz: Wykres 24 i Wykres 28).

Wykres 28 **Struktura standardowej nadwyżki bezpośredniej według klas wielkości ekonomicznej**



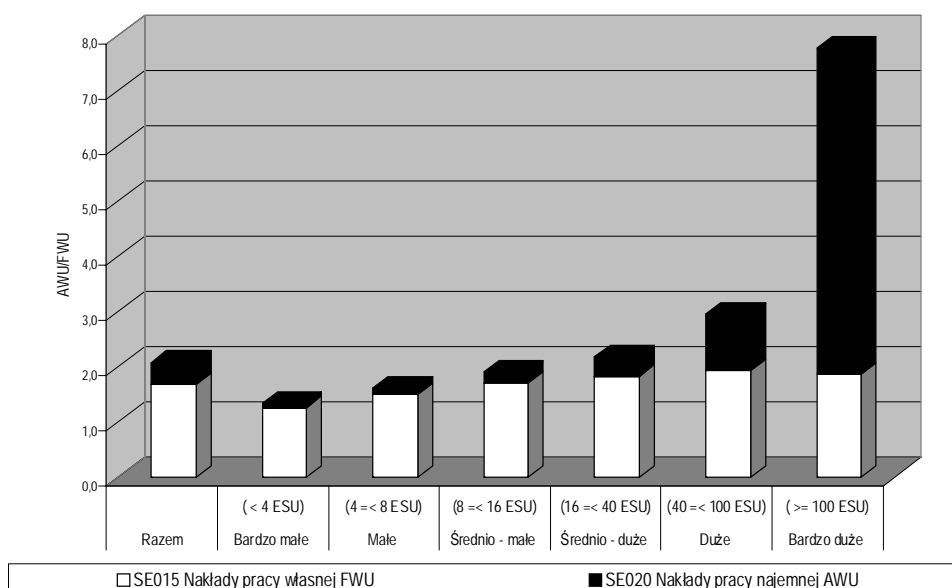
Rozkład wartości dodanej netto (WDN) jest analogiczny do rozkładu SNB. Podobnie jak w przypadku SNB największy udział w wytworzeniu WDN miały gospodarstwa średnio - duże (od 16 do 40 ESU), które wypracowały 35,6% ogólnej wartości dodanej netto (patrz: Wykres 29).

Wykres 29 **Struktura wartości dodanej netto według klas wielkości ekonomicznej**



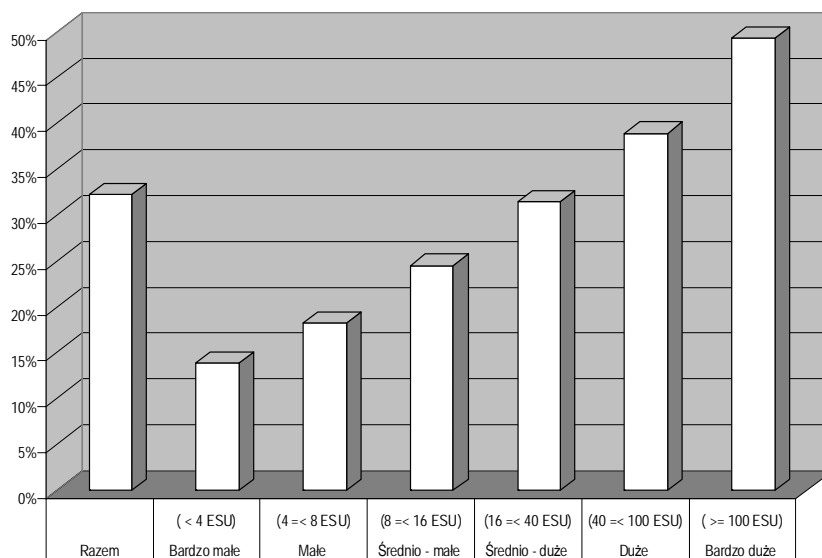
Poziom nakładów pracy rósł wraz ze wzrostem wielkości ekonomicznej. Wykorzystanie własnej siły roboczej we wszystkich klasach wielkości ekonomicznej gospodarstw było na zbliżonym poziomie (od 1,267 do 1,945 FWU). Prawie wszystkie gospodarstwa (oprócz bardzo dużych, powyżej 100 ESU) opierały się głównie na własnej sile roboczej. W gospodarstwach największych (powyżej 100 ESU) przewaga pracy najemnej nad własną była trzykrotna (patrz: Wykres 30).

Wykres 30 **Nakłady pracy na gospodarstwo oraz ich struktura według klas wielkości ekonomicznej**



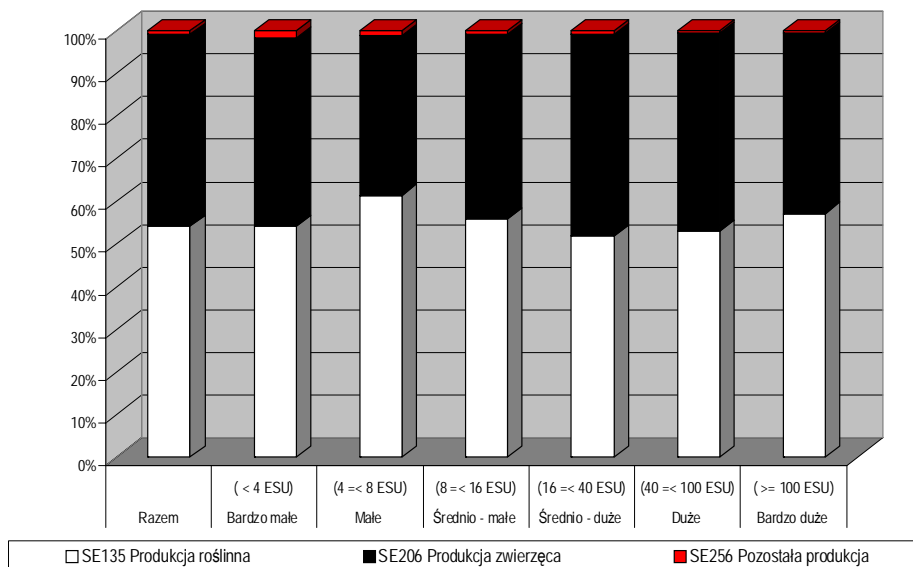
Zasadniczo w strukturze użytków rolnych będących w użytkowaniu gospodarstw, dominowały grunty własne. Udział dzierżawy rósł wraz ze zwiększaniem się wielkości ekonomicznej gospodarstw: od ok. 13% w gospodarstwach najmniejszych (poniżej 4 ESU) do ok. 38% w gospodarstwach dużych (od 40 do 100 ESU). Nieco ponad 49% użytków rolnych dodzierżawiały tylko gospodarstwa największe (ponad 100 ESU) (patrz: Wykres 31).

Wykres 31 Udział dodzierżawionych użytków rolnych według klas wielkości ekonomicznej



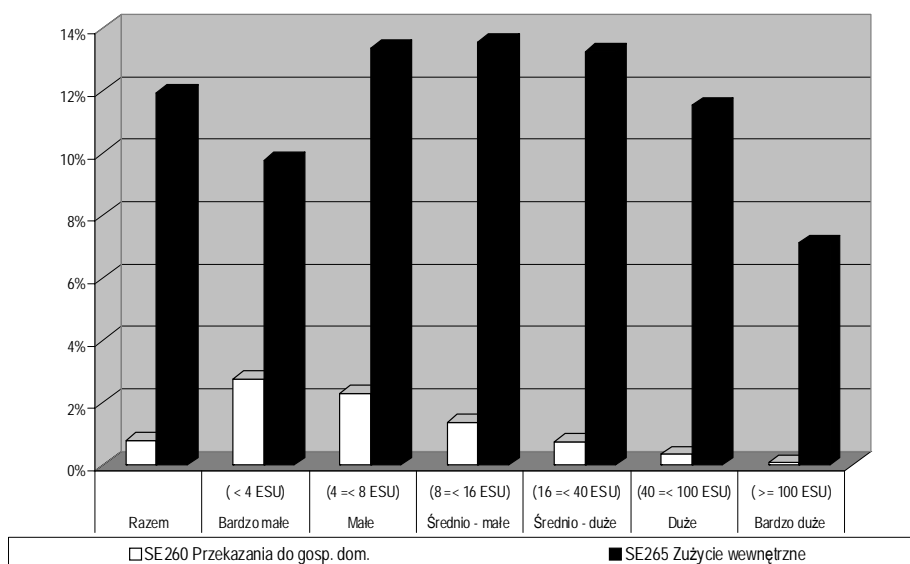
W produkcji ogółem dla próby nieznacznie dominowała produkcja roślinna. Pozostała produkcja nie miała istotnego wpływu na wartość wytworzonej produkcji ogółem. Udział poszczególnych działalności w strukturze produkcji nie wykazywał znaczących odchyłeń wraz ze zmianą klasy wielkości ekonomicznej gospodarstw. Największe odstępstwa od średniej wykazywały gospodarstwa małe (od 4 do 8 ESU) w których produkcja roślinna stanowiła 61,4%, produkcja zwierzęca około 37,4%, a produkcja pozostała około 1,2% (patrz: Wykres 32).

Wykres 32 Struktura produkcji ogółem według klas wielkości ekonomicznej



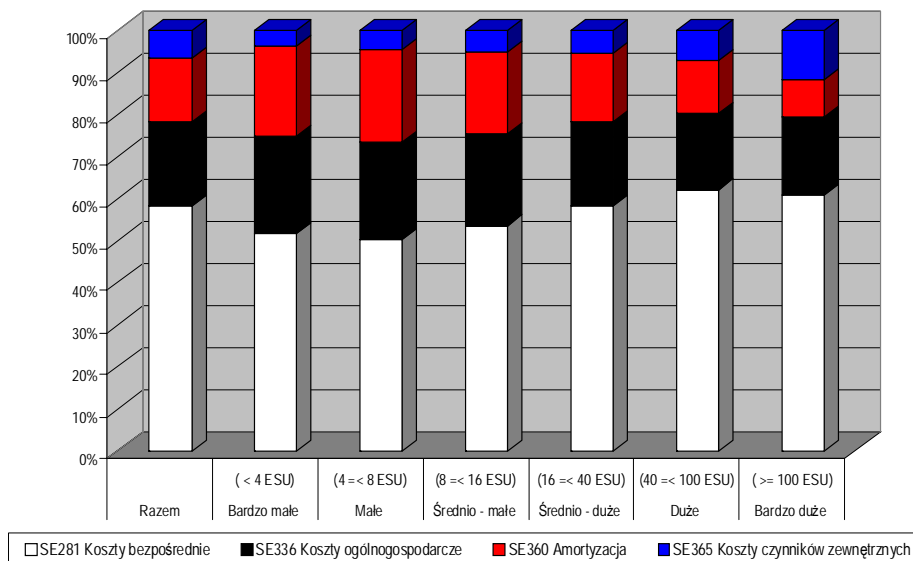
Wraz ze wzrostem klasy wielkości ekonomicznej, proporcje przekazania produktów i usług do gospodarstwa domowego zajmowały w strukturze coraz mniejszy udział. Zużycie wewnętrzne najmniejsze było w gospodarstwach bardzo - dużych (powyżej 100 ESU) i wynosiło ok. 7%, natomiast w gospodarstwach małych, średnio - małych i średnio - dużych stanowiło ok. 13% (patrz: Wykres 33).

Wykres 33 **Udział przekazania do gospodarstwa domowego oraz zużycia wewnętrznego w produkcji ogółem według klas wielkości ekonomicznej**



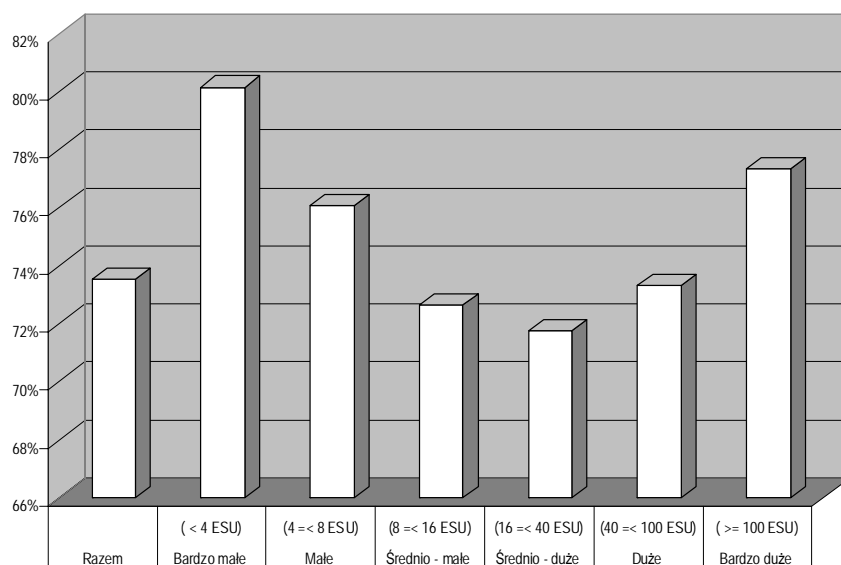
W grupach gospodarstw od 4 ESU do 100 ESU w strukturze kosztów ogółem koszty bezpośrednie rosły wraz ze wzrostem klasy wielkości ekonomicznej. Było to związane ze zmniejszającym się udziałem kosztów ogólnogospodarczych w miarę wzrostu skali gospodarowania. Podobnie było z amortyzacją, której udział w kosztach malał wraz ze wzrostem klasy wielkości ekonomicznej (od 21,9% do 8,8%). Ta ostatnia zależność może świadczyć o zbyt dużym umaszynowaniu małych gospodarstw - koszty utrzymania znacznej liczby, być może niewykorzystanych środków trwałych zmniejszają dochód tych gospodarstw. Udział kosztów czynników zewnętrznych rósł wraz ze wzrostem klasy wielkości ekonomicznej (od 3,9% do 11,8%) (patrz: Wykres 34).

Wykres 34 **Struktura kosztów ogółem według klas wielkości ekonomicznej**



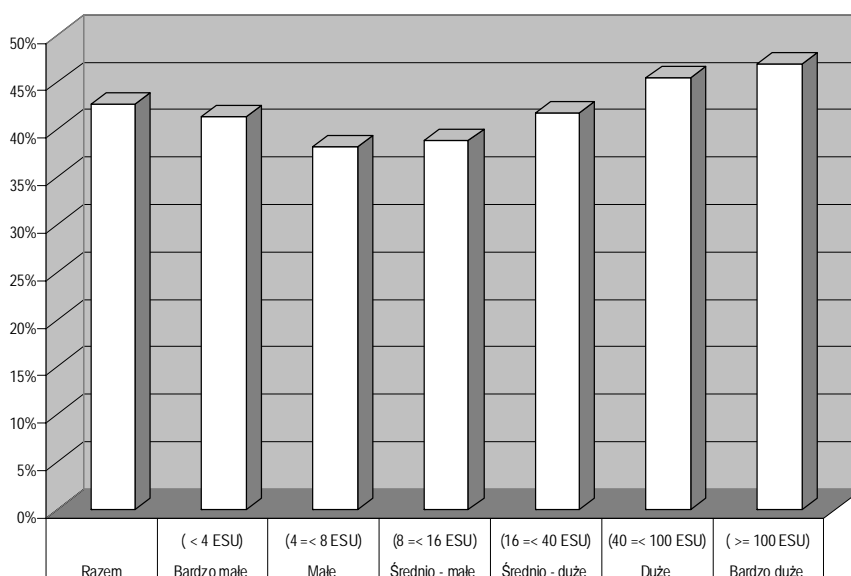
Wskaźnik względnej wysokości kosztów, czyli stosunek kosztów ogółem do produkcji ogółem (bez dopłat i subsydiów), oscylował generalnie między 71,5% a 77%, jedynie w gospodarstwach bardzo małych (poniżej 4 ESU) wynosił 80,1% (patrz: Wykres 35).

Wykres 35 **Wskaźnik względnej wysokości kosztów według klas wielkości ekonomicznej**



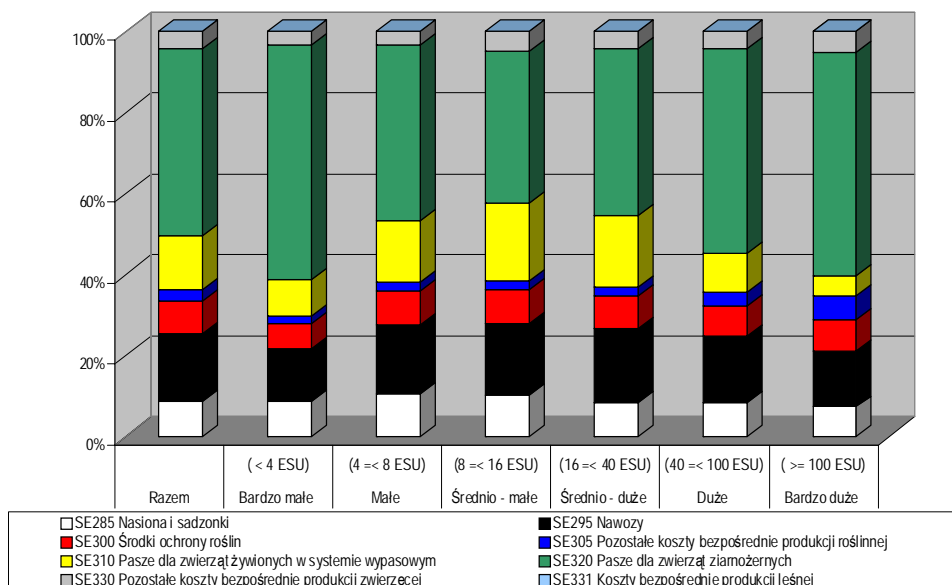
Wartość kosztów bezpośrednich wykazywała tendencję rosnącą wraz ze zwiększaniem się klasy wielkości ekonomicznej gospodarstw. Natomiast ich relacja do produkcji ogółem poczynając od gospodarstw małych (od 4 do 16 ESU), gdzie stosunek kosztów bezpośrednich do produkcji ogółem wynosił ok. 38%, rosta w miarę zwiększania się skali produkcji o kilka procent dla każdej z kolejnych klas wielkości ekonomicznej. Maksymalny poziom kosztów bezpośrednich w porównaniu do produkcji ogółem (ok. 47%) miały gospodarstwa bardzo duże (ponad 100 ESU) (patrz: Wykres 36).

Wykres 36 Relacja kosztów bezpośrednich do produkcji ogółem według klas wielkości ekonomicznej



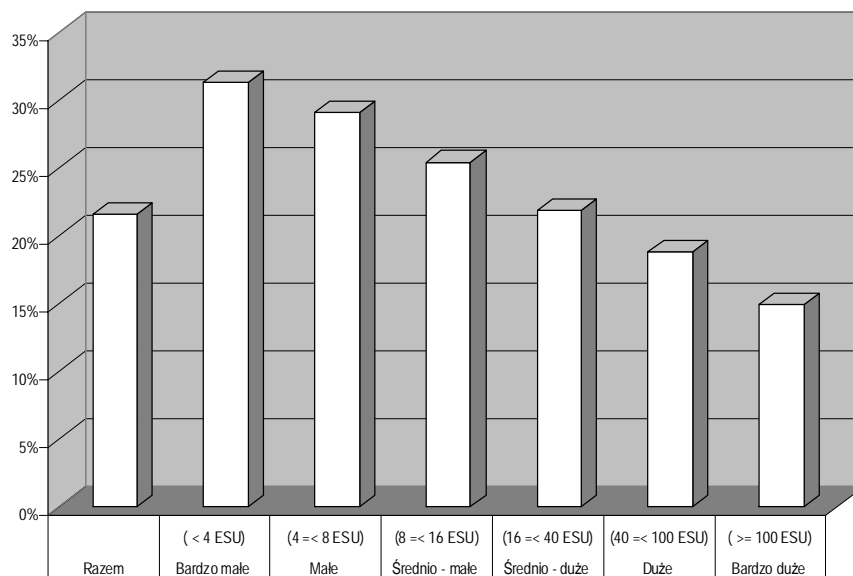
Najważniejszą pozycję w strukturze kosztów bezpośrednich, niezależnie od klasy wielkości ekonomicznej gospodarstwa, stanowiły koszty pasz dla zwierząt ziarnożernych, które w przypadku gospodarstw bardzo małych (poniżej 4 ESU), dużych (od 40 do 100 ESU) i bardzo - dużych (powyżej 100 ESU) wynosiły ponad 50%. Na kolejnym miejscu znalazły się koszty nawozów ze średnio 17% udziałem. Udział kosztów pasz zwierząt żywionych w systemie wypasowym, w strukturze kosztów bezpośrednich najwyższy był w gospodarstwach średnio - małych (od 8 do 16 ESU) i wynosił 19%, a najniższy w gospodarstwach bardzo dużych (powyżej 100 ESU) - 4,8%. Koszty środków ochrony roślin, znajdowały się na podobnym poziomie dla wszystkich klas wielkości ekonomicznej (patrz: Wykres 37).

Wykres 37 Struktura kosztów bezpośrednich według klas wielkości ekonomicznej



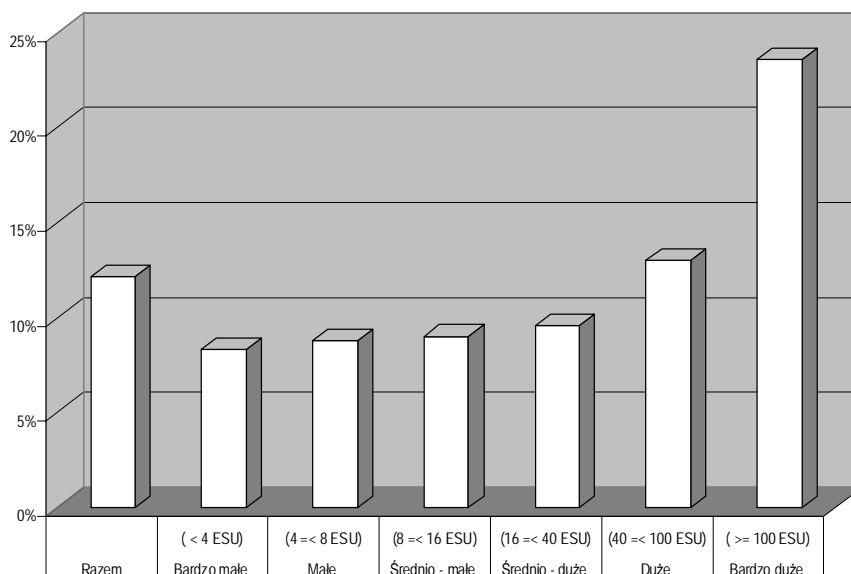
Relacja amortyzacji do wartości dodanej brutto wykazywała tendencję malejącą wraz ze wzrostem klasy wielkości ekonomicznej gospodarstwa. Amortyzacja stanowiła ponad 30% wartości dodanej brutto w gospodarstwach bardzo małych (poniżej 4 ESU) i jej udział w WDB spadał do 15% w gospodarstwach bardzo dużych (powyżej 100 ESU) (patrz: Wykres 38).

Wykres 38 Relacja amortyzacji do wartości dodanej brutto według klas wielkości ekonomicznej



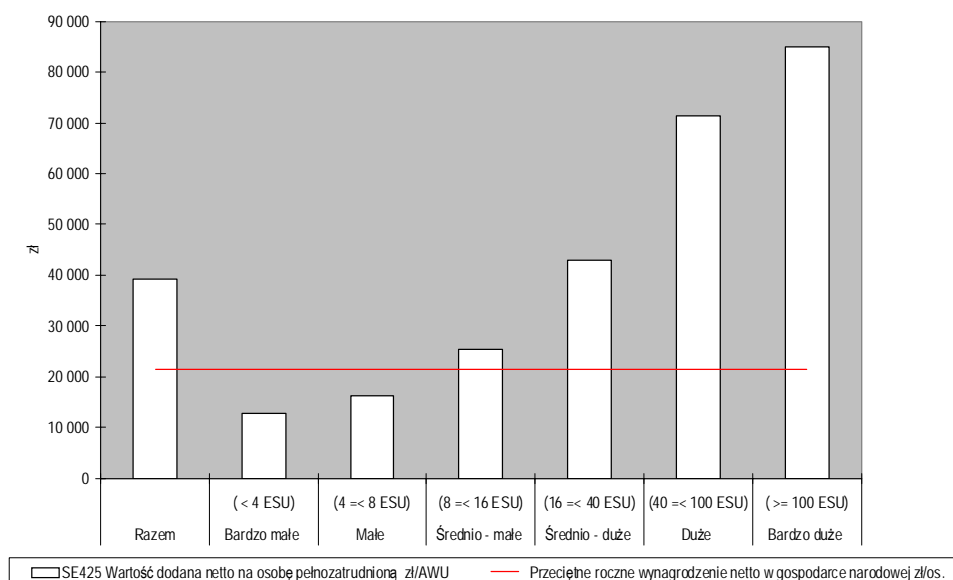
W analizie relacji kosztów czynników zewnętrznych do wartości dodanej netto szczególną uwagę zwracają gospodarstwa bardzo duże (powyżej 100 ESU). Stosunek ten (ponad 23%) był w ich przypadku około dwukrotnie większy niż miało to miejsce w pozostałych gospodarstwach. Potwierdza to fakt znacznie intensywniejszego wykorzystania czynników zewnętrznych. Znaczącym elementem był koszt pracy najemnej, której opłata stanowiła 71% wartości tych kosztów, a stosunek do wartości dodanej netto wynosił 16,7%. Są one więc najbardziej wrażliwe na wahania poziomu cen czy zmiany w dostępności wymienionych czynników (patrz: Wykres 39).

Wykres 39 Relacja kosztów czynników zewnętrznych do wartości dodanej netto według klas wielkości ekonomicznej



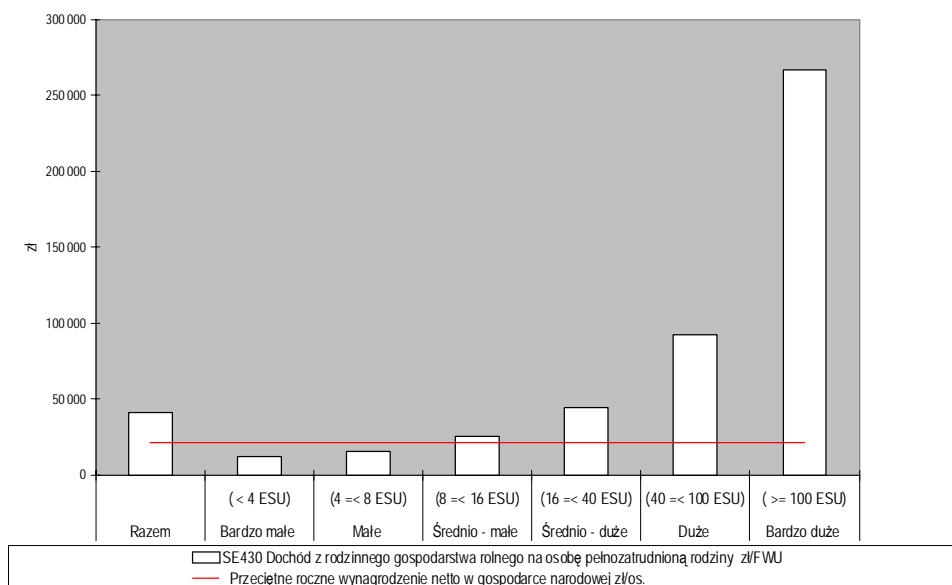
Średnio w badanej zbiorowości wartość dodana netto wypracowana w rolnictwie przez osobę pełnozatrudnioną wyraźnie przewyższała przeciętne wynagrodzenie netto w gospodarce narodowej (21570 zł). Występowały jednak pod tym względem zasadnicze różnice w poszczególnych grupach gospodarstw. Granicą było w tym przypadku 8 ESU. Gospodarstwa o wielkości przekraczającej ten próg uzyskały wartość dodaną netto na osobę pełnozatrudnioną przewyższającą przeciętne wynagrodzenie netto (w gospodarstwach dużych i bardzo dużych nawet kilkakrotnie), podczas gdy gospodarstwa o wielkości ekonomicznej poniżej 8 ESU osiągnęły zdecydowanie gorsze wyniki, zwłaszcza biorąc pod uwagę gospodarstwa bardzo małe (poniżej 4 ESU), gdzie wartość dodana netto na jednego pełnozatrudnionego stanowiła 59% przeciętnego wynagrodzenia netto w gospodarce narodowej (patrz: Wykres 40).

Wykres 40 Wartość dodana netto na osobę pełnozatrudnioną w porównaniu z przeciętnym rocznym wynagrodzeniem netto w gospodarce narodowej według klas wielkości ekonomicznej



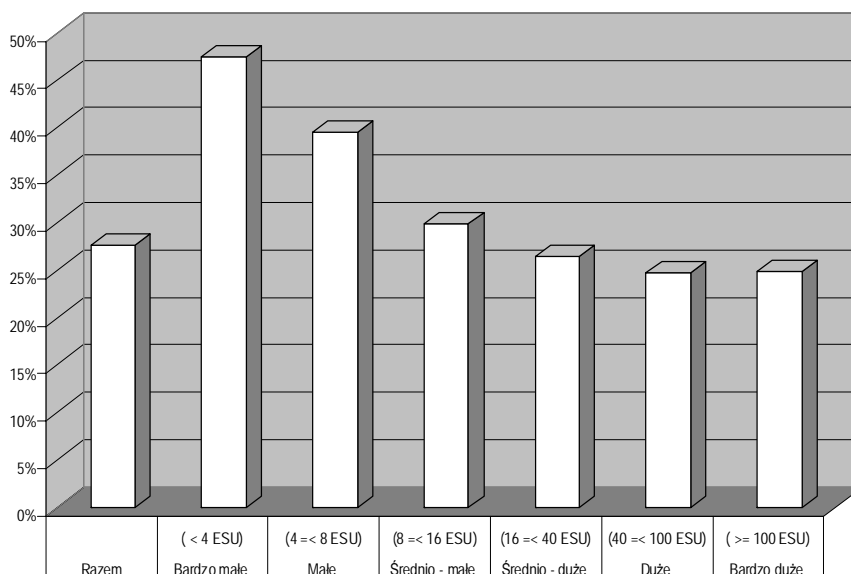
Podobną sytuację jak w przypadku wartości dodanej netto w przeliczeniu na osobę pełnozatrudnioną można zaobserwować analizując rozkład dochodu z rodzinnego gospodarstwa rolnego przypadającego na osobę pełnozatrudnioną nieopłaconą. Tutaj również granicą było 8 ESU, jednak skala dysproporcji była zdecydowanie większa. Szczególnie wyraźnie widać to w grupie gospodarstw bardzo dużych (powyżej 100 ESU), gdzie dochód na pełnozatrudnionego członka rodziny wypracowany przez gospodarstwo był ponad dwunastokrotnie większy niż przeciętne wynagrodzenie netto w gospodarce narodowej (patrz: Wykres 41).

Wykres 41 Dochód z rodzinnego gospodarstwa rolnego na osobę pełnozatrudnioną nieopłaconą w porównaniu z przeciętnym rocznym wynagrodzeniem netto w gospodarce narodowej według klas wielkości ekonomicznej



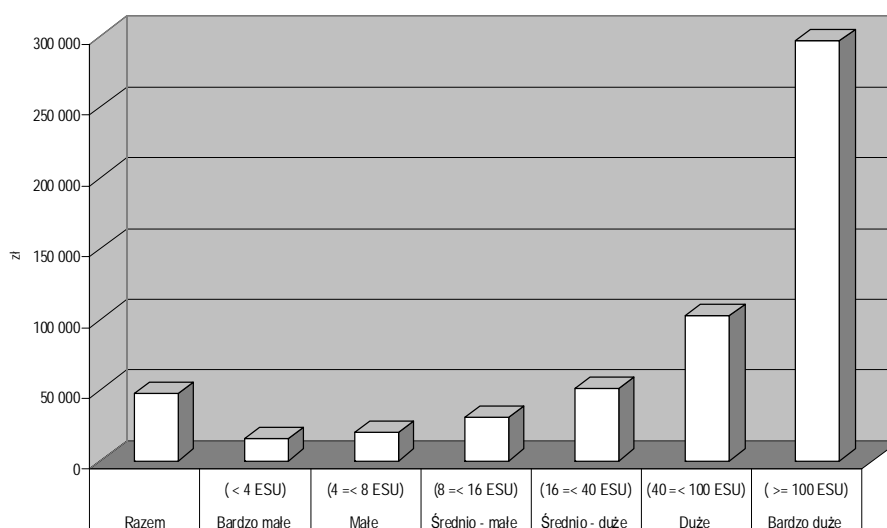
Największy udział dopłat do działalności operacyjnej w dochodzie z rodzinnego gospodarstwa rolnego (około 47%) występował w gospodarstwach bardzo małych (poniżej 4 ESU). Udział ten wraz ze wzrostem klasy wielkości ekonomicznej spadał osiągając poziom 25% w przypadku gospodarstw dużych (od 40 do 100 ESU) i bardzo dużych (powyżej 100 ESU) (patrz: Wykres 42).

Wykres 42 **Udział dopłat do działalności operacyjnej w dochodzie z rodzinnego gospodarstwa rolnego według klas wielkości ekonomicznej**



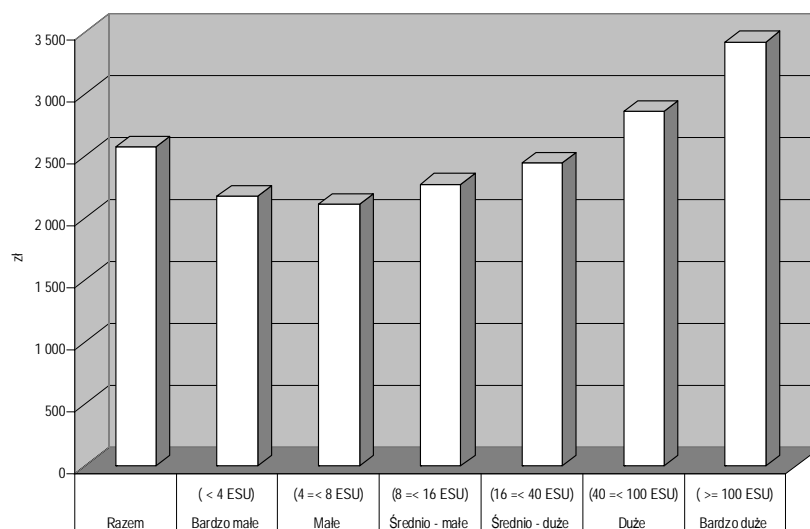
Przeptyw pieniężny (1) na osobę pełnozatrudnioną nieopłaconą wykazywał identyczną tendencję jak miało to miejsce w przypadku wartości dodanej netto na jednego pełnozatrudnionego oraz dochodu z rodzinnego gospodarstwa rolnego przypadającego na osobę pełnozatrudnioną nieopłaconą – rósł w miarę wzrostu klasy wielkości ekonomicznej gospodarstwa, osiągając prawie 297 tys. zł w gospodarstwach bardzo dużych (powyżej 100 ESU), podczas gdy w gospodarstwach bardzo małych (poniżej 4 ESU) było to 15 tys. zł (patrz: Wykres 43).

Wykres 43 **Przeptyw pieniężny (1) na osobę pełnozatrudnioną nieopłaconą według klas wielkości ekonomicznej**



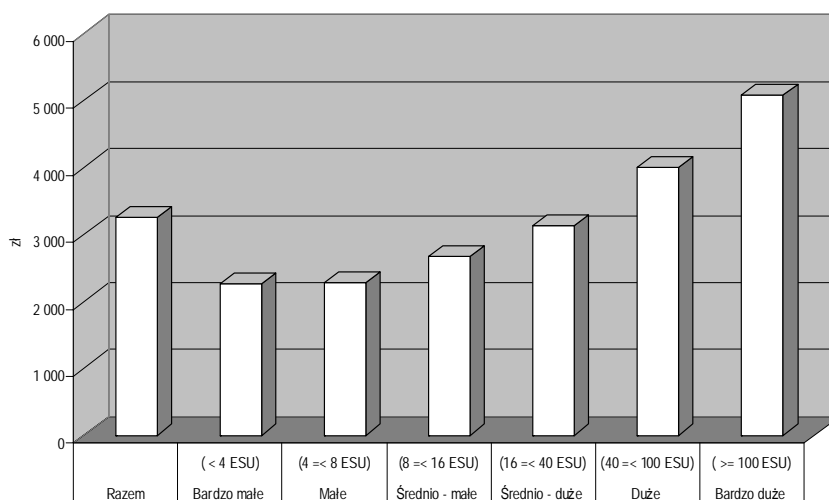
Wartość dodana netto przypadająca na jeden hektar użytków rolnych pozwala określić efektywność gospodarowania w danej grupie gospodarstw. Wartość ta rośnie w miarę wzrostu klasy wielkości ekonomicznej gospodarstw i w przypadku gospodarstw bardzo dużych (powyżej 100 ESU) wynosiła ok. 3,4 tys. zł/ha – dla porównania w gospodarstwach bardzo małych i małych (poniżej 8 ESU) było to ok. 2,1 tys. zł/ha (patrz: Wykres 44).

Wykres 44 Wartość dodana netto na 1 ha powierzchni użytków rolnych według klas wielkości ekonomicznej



W przypadku dochodu z rodzinnego gospodarstwa rolnego przypadającego na jeden hektar własnych użytków rolnych powtarza się schemat zawarty na wykresie poprzednim. W grupach gospodarstw dużych (powyżej 16 ESU) różnice między poszczególnymi klasami wielkości ekonomicznej w odniesieniu do tej kategorii były bardziej widoczne niż miało to miejsce w przypadku wartości dodanej netto przypadającej na jeden hektar ziemi użytkowanej (patrz: Wykres 44 i Wykres 45).

Wykres 45 Dochód z rodzinnego gospodarstwa rolnego na 1 ha powierzchni własnych użytków rolnych według klas wielkości ekonomicznej

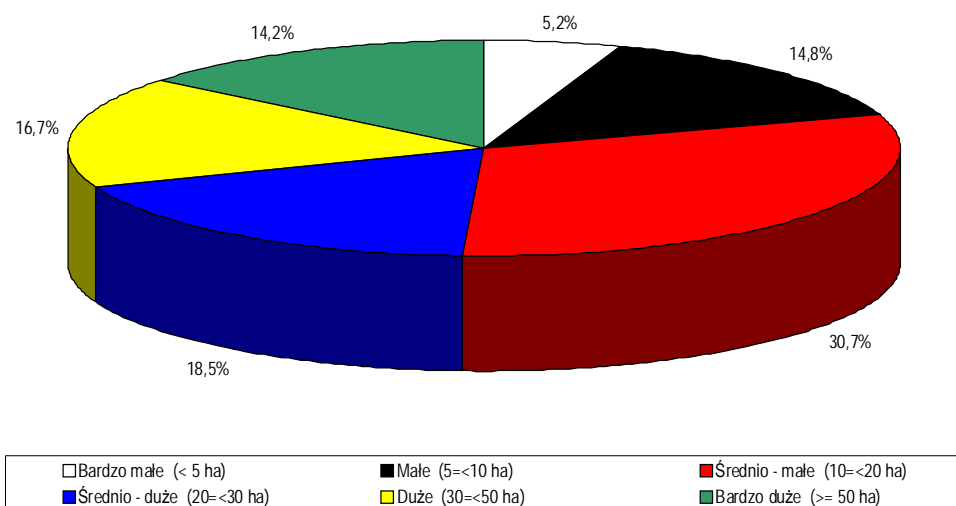


1.5. Analiza wyników standardowych według klas powierzchni użytków rolnych

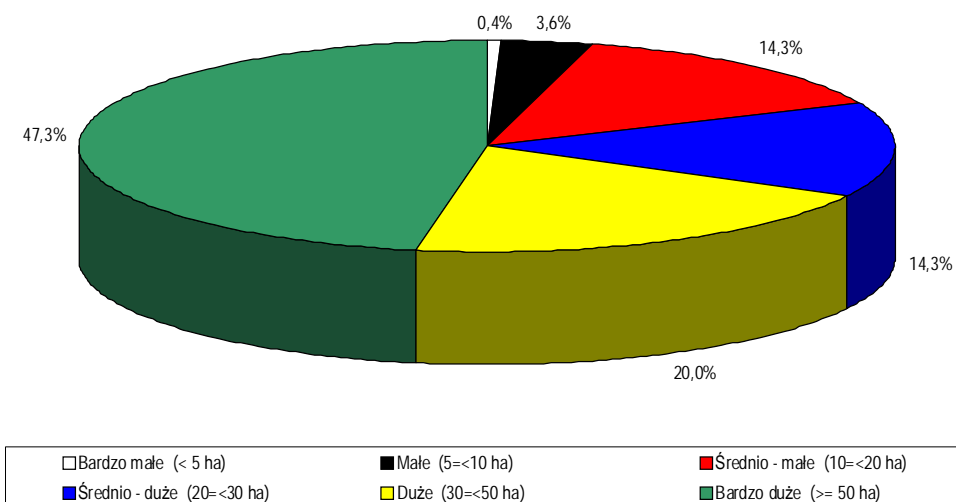
Wykresy kołowe zaprezentowane w rozdziale 1.5. obrazują wyniki dla całej próby indywidualnych gospodarstw rolnych (Wykresy od 46 do 51).

W zbiorze gospodarstw pogrupowanych według klas obszarowych (patrz: Wykres 46) dominowała pod względem liczebności grupa gospodarstw posiadająca od 10 do 20 ha użytków rolnych. Gospodarstwa najmniejsze (poniżej 5 ha) stanowiące liczebnie 5,2% próby, użytkowały tylko 0,4% użytków rolnych. Natomiast grupa gospodarstw największych (powyżej 50 ha), której liczebność wynosiła 14,2% próby, użytkowała największą powierzchnię użytków rolnych (47,3%)(patrz: Wykres 47).

Wykres 46 **Struktura gospodarstw rolnych według klas powierzchni użytków rolnych**

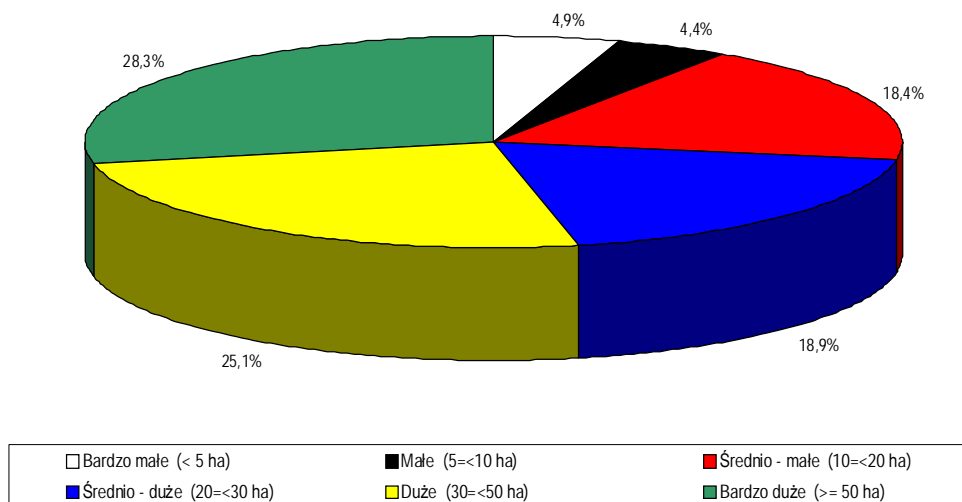


Wykres 47 **Struktura powierzchni użytków rolnych według klas powierzchni użytków rolnych**



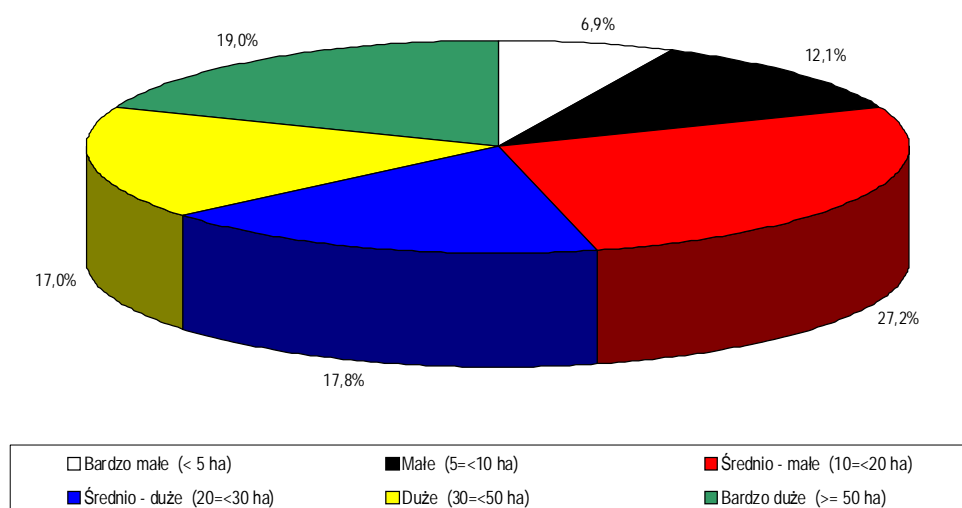
Większość zwierząt była chowana w gospodarstwach o powierzchni powyżej 50 ha. Zbliżona liczba zwierząt (4,9% i 4,4% ogółu) przypadła na zbiorowość gospodarstw bardzo małych (poniżej 5 ha) i małych (od 5 do 10 ha) (patrz: Wykres 48).

Wykres 48 **Struktura pogłowia zwierząt (w przeliczeniu na LU) według klas powierzchni użytków rolnych**



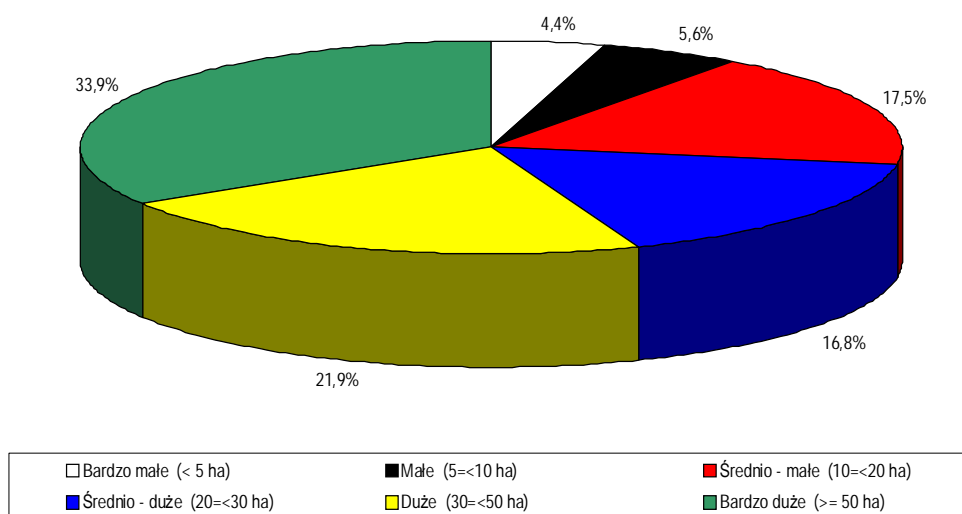
Rozkład zasobów pracy wskazuje na dominację pod tym względem gospodarstw o powierzchni od 10 do 20 ha (patrz: Wykres 49).

Wykres 49 **Struktura osób pełnozatrudnionych (w przeliczeniu na AWU) według klas powierzchni użytków rolnych**



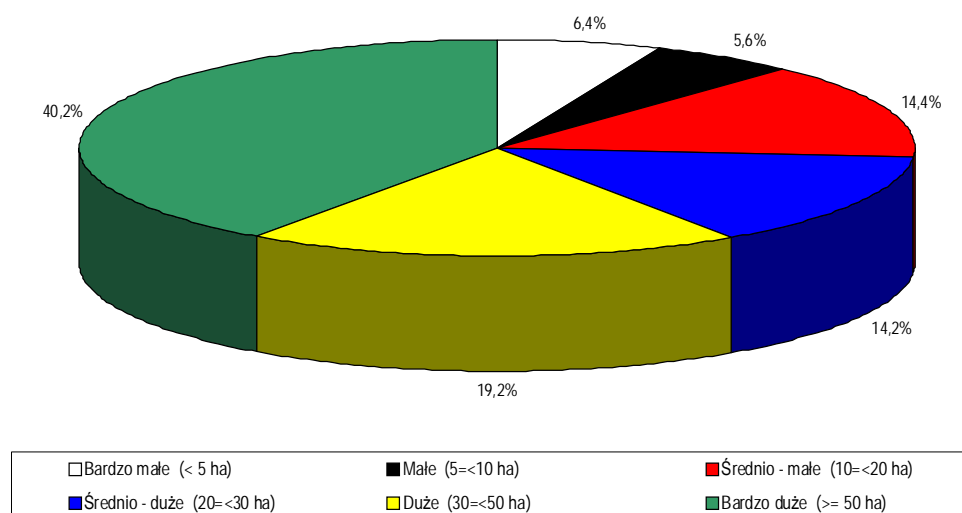
Największy wkład w wytworzenie SNB miały gospodarstwa o powierzchni powyżej 50 ha (patrz: Wykres 50). Gospodarstwa najmniejsze (poniżej 5 ha), których liczebność stanowiła tylko 5,2% próby, wytwarzały 4,4% ogólnej wartości SNB (patrz: Wykres 46).

Wykres 50 **Struktura standardowej nadwyżki bezpośredniej według klas powierzchni użytków rolnych**



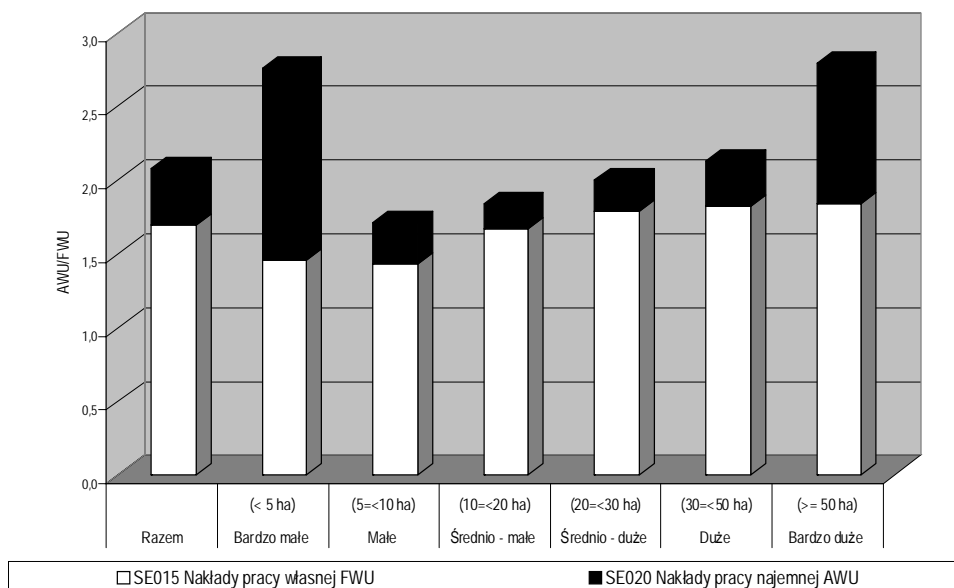
Wykres 51 przedstawia rozkład WDN. W wytwarzaniu wartości dodanej netto podobnie jak i SNB, dominowały gospodarstwa o powierzchni powyżej 50 ha.

Wykres 51 **Struktura wartości dodanej netto według klas powierzchni użytków rolnych**



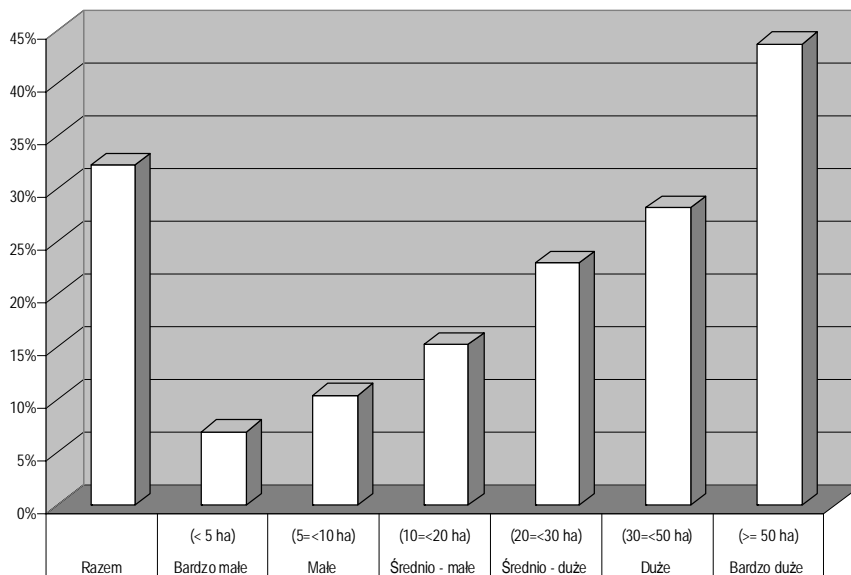
Struktura zasobów pracy na gospodarstwo (stosunek pracy własnej i obcej w nakładach pracy ogółem) dostarcza interesujących spostrzeżeń (patrz: Wykres 52): największe zaangażowanie pracy obcej występowało w gospodarstwach o powierzchni mniejszej niż 5 ha i wynosiło 47,3%. Wy tłumaczeniem tego zjawiska był duży udział wśród nich gospodarstw ogrodniczych, które bazowały na pracy najemnej. Wysoki udział pracy najemnej (34,3%) można też zaobserwować wśród gospodarstw największych (powyżej 50 ha). W pozostałych gospodarstwach udział pracy najemnej w zasobach pracy ogółem był na zbliżonym poziomie.

Wykres 52 Nakłady pracy na gospodarstwo oraz ich struktura według klas powierzchni użytków rolnych



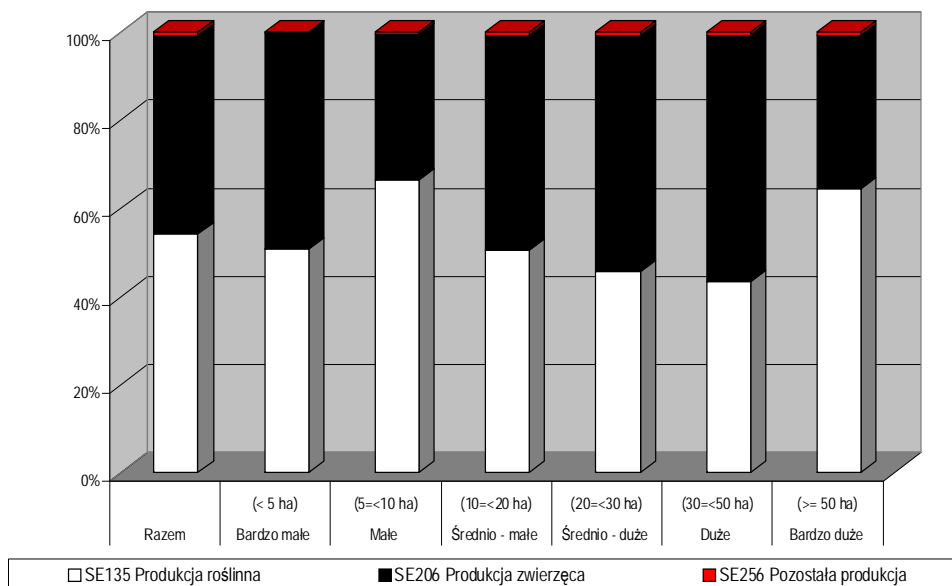
Analiza wykresu udziału dodzierżawionych użytków rolnych pokazuje, że wraz ze wzrostem powierzchni gospodarstw, wzrastał udział ziemi dodzierżawionej w powierzchni ziemi użytkowanej. W największych obszarowo gospodarstwach grunty dodzierżawione stanowiły 43,8% użytków rolnych ogółem (patrz: Wykres 53).

Wykres 53 Udział dodzierżawionych użytków rolnych według klas powierzchni użytków rolnych



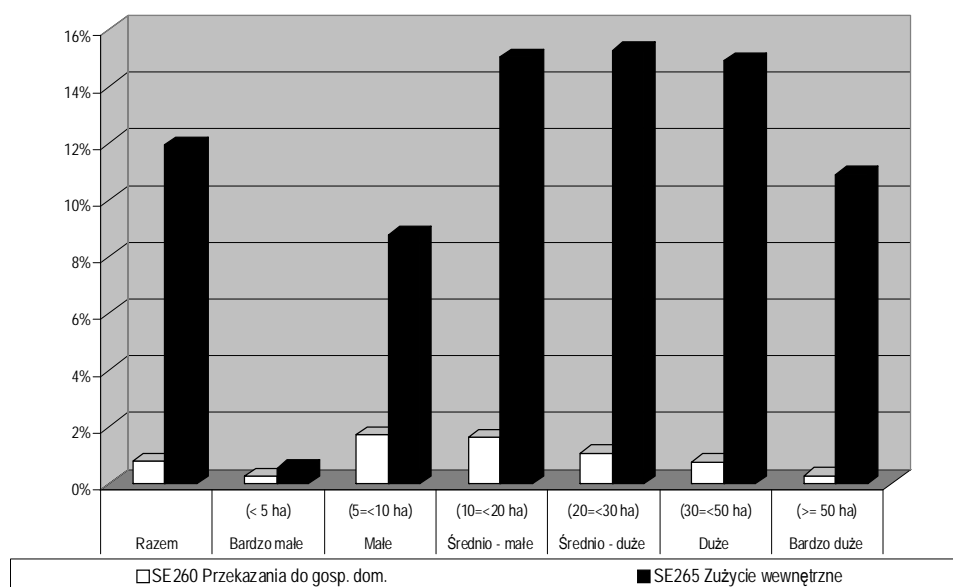
W gospodarstwach małych (od 5 do 10 ha) jak i w gospodarstwach największych (powyżej 50 ha) struktura produkcji była podobna, przeważała produkcja roślinna (odpowiednio 66,4% i 64,4%). Gospodarstwa bardzo małe i średnio - małe produkcję ogółem tworzyły w równym stopniu dzięki gałęzi roślinnej i zwierzęcej. W gospodarstwach średnio - dużych i dużych przeważała produkcja zwierzęca (odpowiednio 53,5% i 55,9%). We wszystkich gospodarstwach pozostała produkcja miała znaczenie marginalne (od 0,2% do 0,9%) (patrz: Wykres 54).

Wykres 54 **Struktura produkcji ogółem według klas powierzchni użytków rolnych**



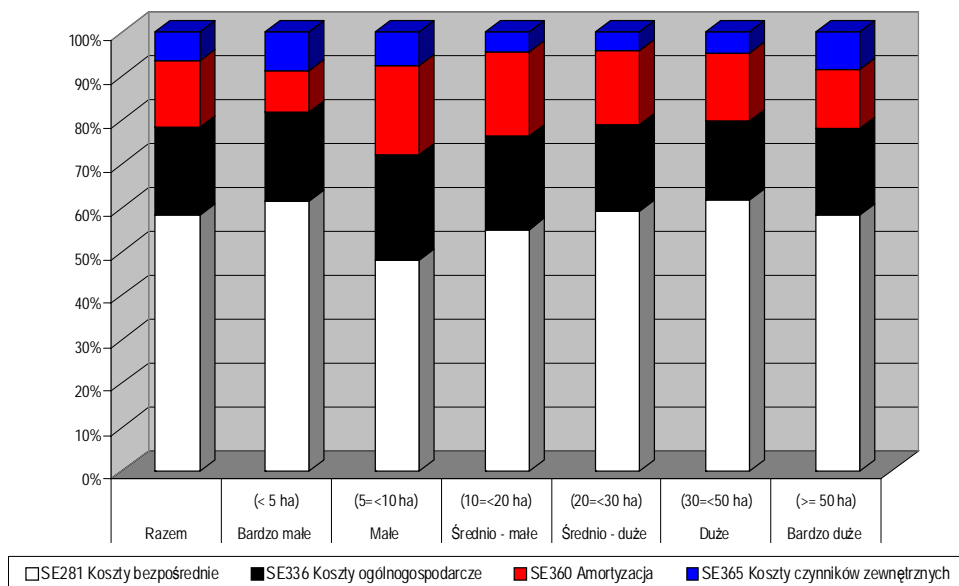
Interesujących wniosków dostarcza także analiza udziału przekazania do gospodarstwa domowego oraz zużycia wewnętrznego w wartości produkcji ogółem (patrz: Wykres 55). Gospodarstwa powyżej 50 ha miały taki sam udział przekazania do gospodarstwa domowego jak gospodarstwa poniżej 5 ha (0,3%). Udział przekazania malał wraz ze wzrostem powierzchni gospodarstw (niski poziom przekazania w gospodarstwach o powierzchni poniżej 5 ha, wynikający z dużego udziału gospodarstw ogrodniczych oraz trzodowych i drobiarskich wyspecjalizowanych i nastawionych na sprzedaż). Wy tłumaczenia tej sytuacji są co najmniej dwa: wraz ze wzrostem powierzchni rośnie produkcja ogółem na gospodarstwo, a możliwości konsumpcji rodziny rolniczej niezależnie od powierzchni gospodarstwa są na podobnym poziomie oraz wraz ze wzrostem powierzchni następuje specjalizacja produkcji, a funkcję samozaopatrzenia w roślinne produkty żywnościowe przejmuje wyłączonej z powierzchni produkcyjnej ogródek przydomowy. Analiza zużycia wewnętrznego pokazuje, że zdecydowanie najmniej produktów własnych w działalności operacyjnej wykorzystywały gospodarstwa najmniejsze (0,6%). Wynika to z faktu, że gospodarstwa te (najczęściej ogrodnicze oraz drobiarskie i trzodowe) korzystały z obcych środków do produkcji: nasion, sadzonek i pasz treściwych. W gospodarstwach o powierzchni od 10 do 50 ha, zużycie wewnętrzne kształtowało się na zbliżonym poziomie (od 14,9% do 15,3%). Obrót wewnętrzny był mniejszy w gospodarstwach największych (powyżej 50 ha) i w gospodarstwach obszarowo małych (od 5 do 10 ha), gdzie wynosił odpowiednio ok. 10,9% i ok. 8,8% wartości produkcji ogółem.

Wykres 55 Udział przekazania do gospodarstwa domowego oraz zużycia wewnętrznego w produkcji ogółem według klas powierzchni użytków rolnych



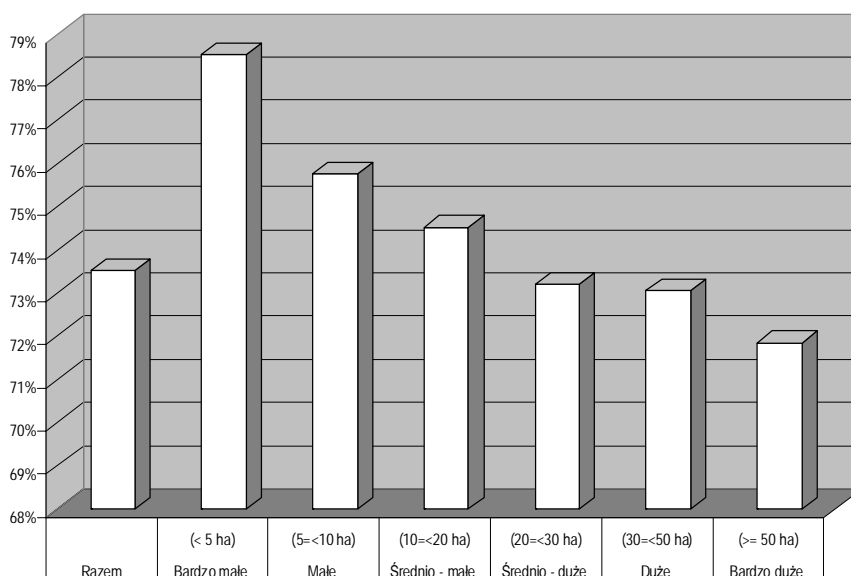
Analizując strukturę kosztów ogółem między grupami można zauważyć, że pod tym względem wyróżniały się gospodarstwa o powierzchni poniżej 5 ha (patrz: Wykres 56). Występował tam najmniejszy udział amortyzacji (9,4%) oraz największy udział kosztów czynników zewnętrznych (8,9%) (w których dominowała opłata pracy najemnej). Natomiast w gospodarstwach małych i średnio - małych (od 5 do 20 ha) zaobserwowano największy udział amortyzacji (od 19,2% do 20,3%) w kosztach ogółem. W każdej grupie koszty wynagrodzeń stanowiły największą pozycję kosztów czynników zewnętrznych.

Wykres 56 **Struktura kosztów ogółem według klas powierzchni użytków rolnych**



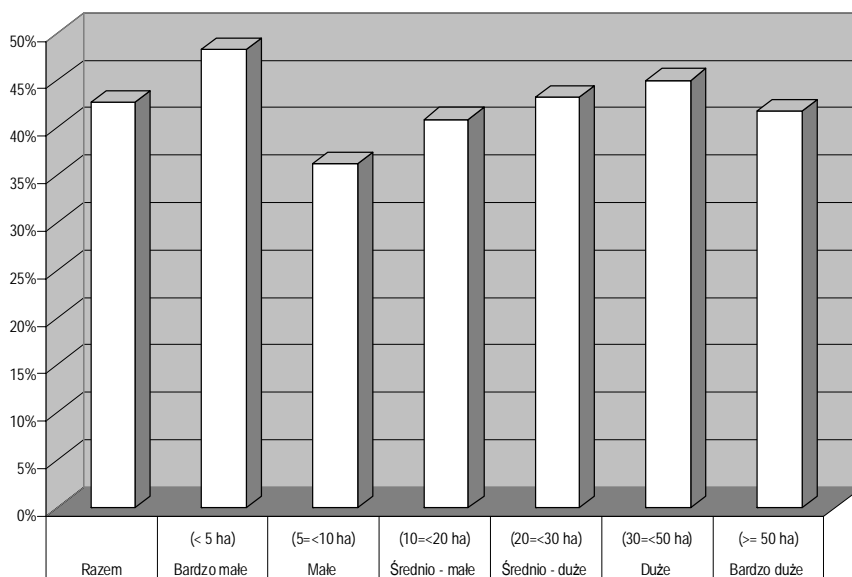
Wskaźnik względnej wysokości kosztów, czyli stosunek kosztów ogółem do produkcji ogółem (bez dopłat i subsydiów), wykazuje tendencję spadkową (a więc wzrost produktywności) wraz ze wzrostem powierzchni gospodarstw (od 78,5% w gospodarstwach bardzo małych - poniżej 5 ha do 71,9% w gospodarstwach bardzo dużych - powyżej 50 ha) (patrz: Wykres 57).

Wykres 57 **Wskaźnik względnej wysokości kosztów według klas powierzchni użytków rolnych**



Inaczej przedstawia się relacja kosztów bezpośrednich których stosunek do produkcji ogółem rósł w grupach gospodarstw od 10 do 50 ha (od 40,9% do 45%) (patrz: Wykres 58).

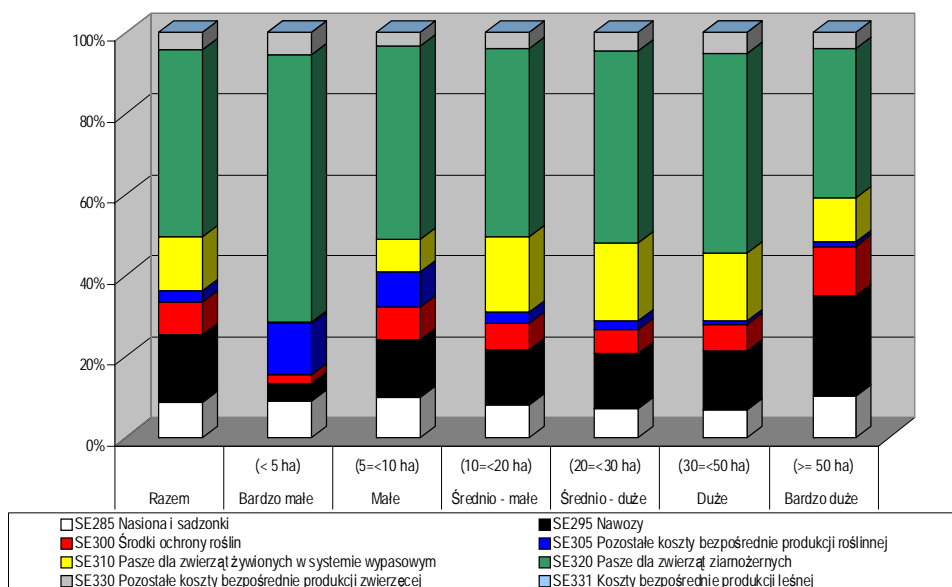
Wykres 58 Relacja kosztów bezpośrednich do produkcji ogółem według klas powierzchni użytków rolnych



Analiza struktury kosztów bezpośrednich (patrz: Wykres 59) potwierdziła wszystkie dotychczasowe obserwacje:

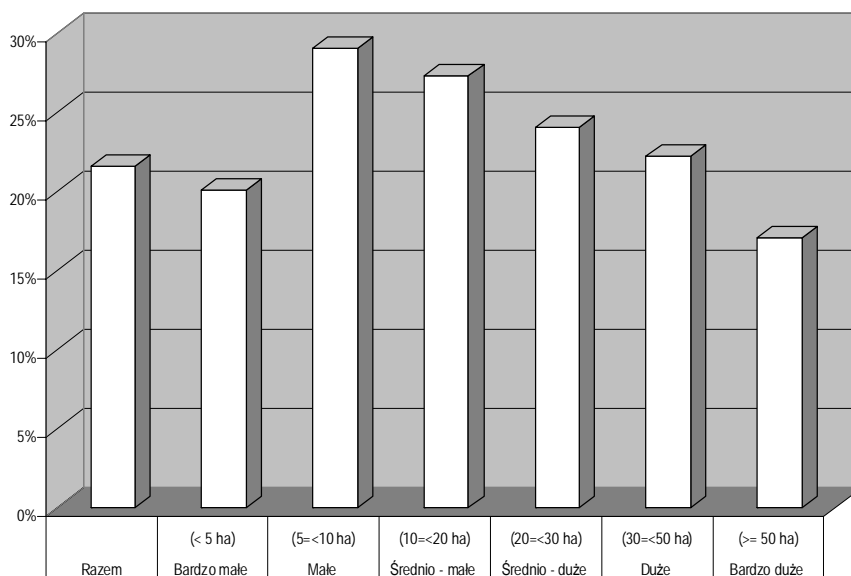
1. duży udział kosztu pasz dla trzody i drobiu w gospodarstwach o powierzchni poniżej 5 ha;
2. stosunkowo niski udział kosztu pasz w gospodarstwach o powierzchni powyżej 50 ha;
3. wysoki udział kosztu nasion, nawozów i środków ochrony roślin w gospodarstwach o powierzchni powyżej 50 ha.

Wykres 59 Struktura kosztów bezpośrednich według klas powierzchni użytków rolnych



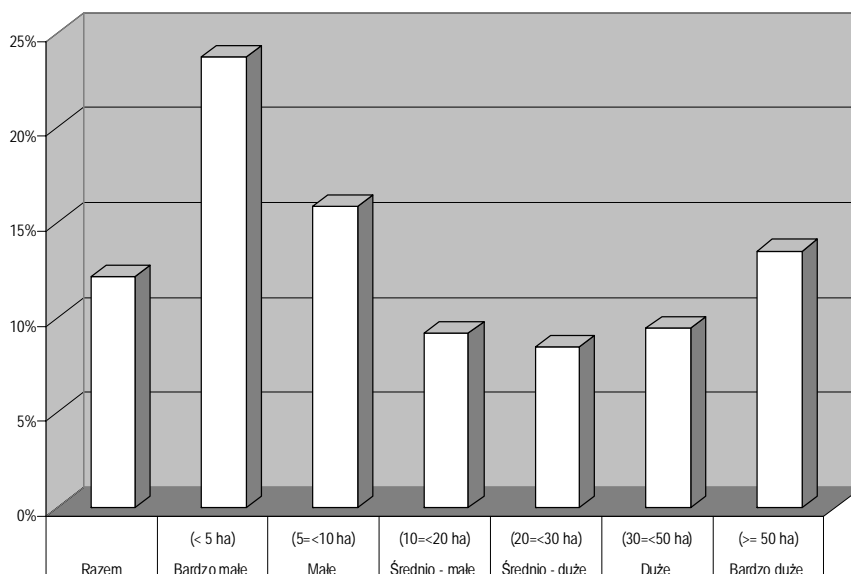
Relacja amortyzacji do wartości dodanej brutto w gospodarstwach o powierzchni powyżej 5 ha maleje liniowo (od 29% do 17%) (patrz: Wykres 60). Największy udział amortyzacji w wartości dodanej brutto występował w gospodarstwach małych i średnio - małych a wynika to z faktu, że gospodarstwa te posiadały za dużo środków trwałych w stosunku do potrzeb. Wyjątek stanowiły gospodarstwa bardzo małe, które najczęściej były gospodarstwami specjalistycznymi osiągającymi bardzo wysoką wartość dodaną brutto.

Wykres 60 Relacja amortyzacji do wartości dodanej brutto według klas powierzchni użytków rolnych



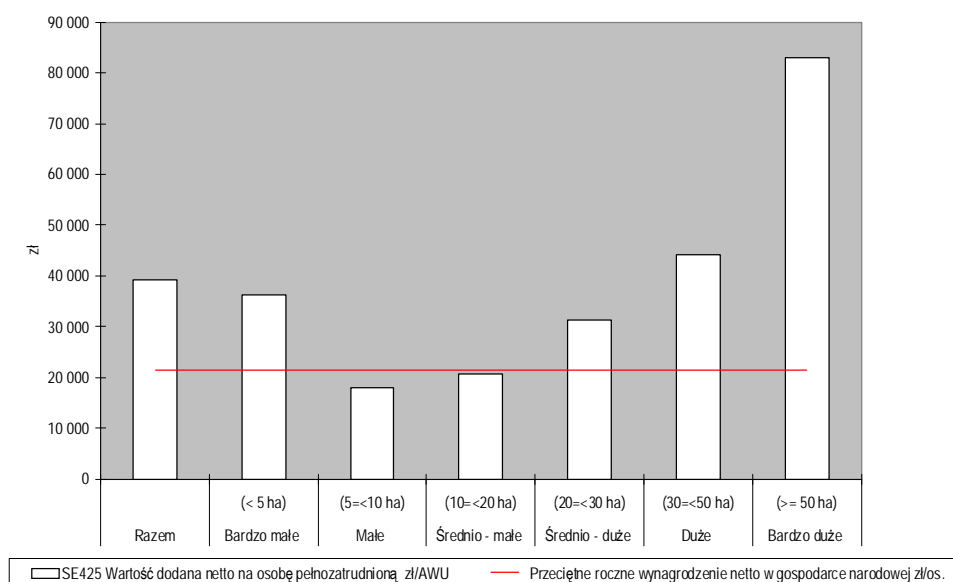
Relacja kosztów czynników zewnętrznych do wartości dodanej netto w gospodarstwach o powierzchni od 10 do 50 ha jest na zbliżonym poziomie (patrz: Wykres 61). W gospodarstwach o powierzchni od 5 do 10 ha i powyżej 50 ha była ona zdecydowanie wyższa i kształtowała się w granicach 15%. Najwyższy zaś stosunek kosztów czynników zewnętrznych do wartości dodanej netto występował w gospodarstwach najmniejszych i wynosił on prawie 24%. Wynika to z faktu, że gospodarstwa te ponoszą wysokie koszty pracy najemnej w związku z charakterem prowadzonej przez nie produkcji. Były to najczęściej gospodarstwa ogrodnicze, drobiarskie bądź trzodowe, w których nakłady pracy są bardzo wysokie.

Wykres 61 Relacja kosztów czynników zewnętrznych do wartości dodanej netto według klas powierzchni użytków rolnych

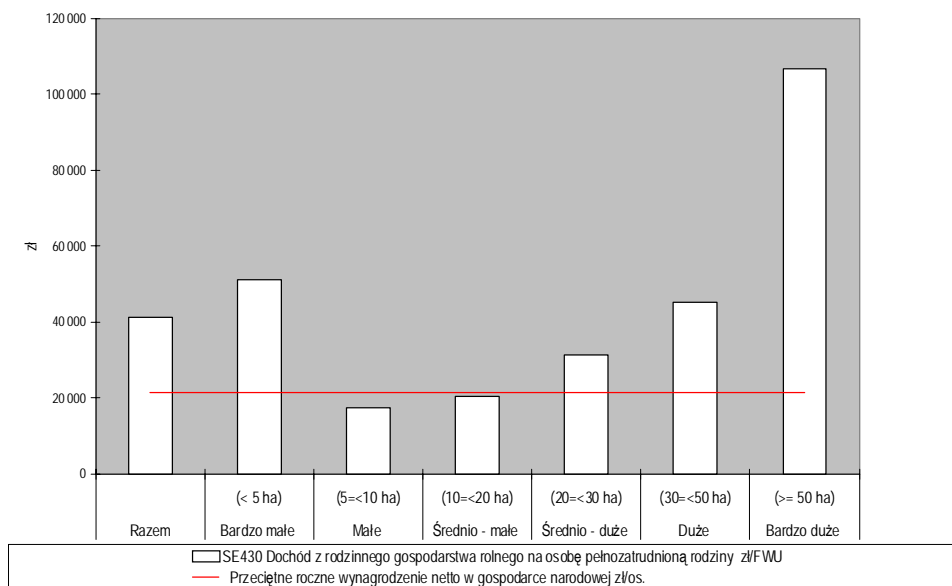


Analizując WDN oraz DzRGR w odniesieniu do odpowiednich zasobów pracy (jednocześnie porównując do przeciętnego rocznego wynagrodzenia netto w gospodarce narodowej 21570 zł) możemy zaobserwować, że gospodarstwa małe o wielkości od 5 ha do 10 ha i średnio - małe od 10 do 20 ha nie osiągały poziomu dochodu parytetowego (patrz: Wykres 62 i Wykres 63).

Wykres 62 Wartość dodana netto na osobę pełnozatrudnioną w porównaniu z przeciętnym rocznym wynagrodzeniem netto w gospodarce narodowej według klas powierzchni użytków rolnych

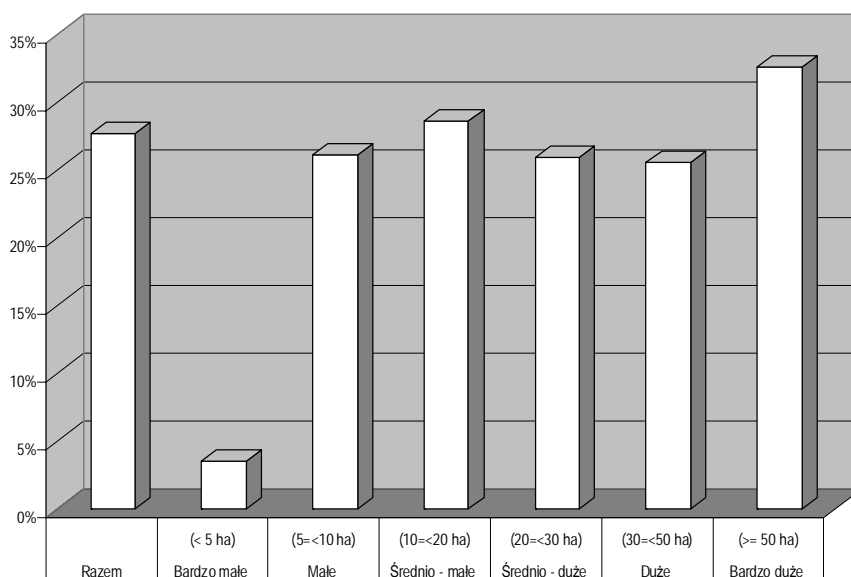


Wykres 63 Dochód z rodzinnego gospodarstwa rolnego na osobę pełnozatrudnioną nieopłaconą w porównaniu z przeciętnym rocznym wynagrodzeniem netto w gospodarce narodowej według klas powierzchni użytków rolnych



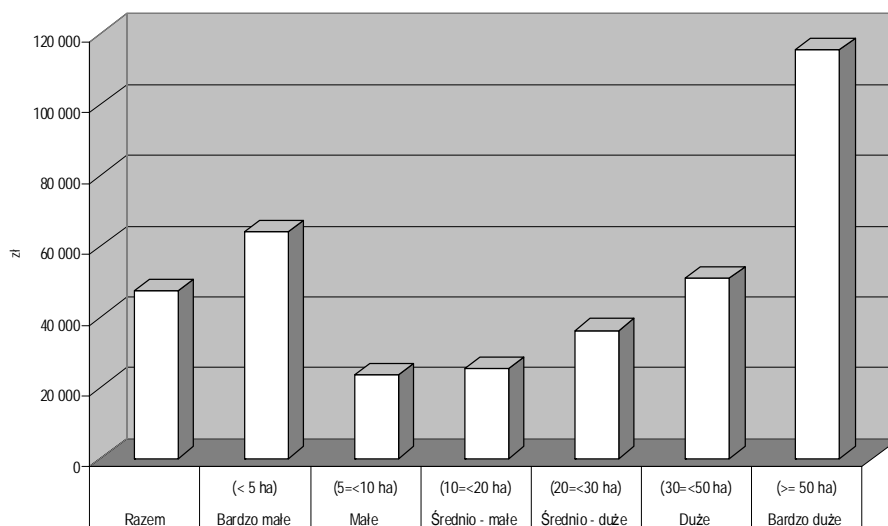
Największy udział dopłat (32,6%) do działalności operacyjnej w dochodzie z rodzinnego gospodarstwa rolnego odnotowano w gospodarstwach bardzo dużych (powyżej 50 ha). W gospodarstwach małych (od 5 do 10 ha), średnio - dużych (od 20 do 30 ha) oraz dużych (od 30 do 50 ha) udział dopłat był na podobnym poziomie i stanowił około 26%. Nieco wyższy udział wystąpił w gospodarstwach średnio - małych (od 10 do 20 ha) - był on na poziomie 28,6%. Najmniejszy udział (3,5%) odnotowano w gospodarstwach bardzo małych (poniżej 5 ha) (patrz: Wykres 64).

Wykres 64 Udział dopłat do działalności operacyjnej w dochodzie z rodzinnego gospodarstwa rolnego według klas powierzchni użytków rolnych



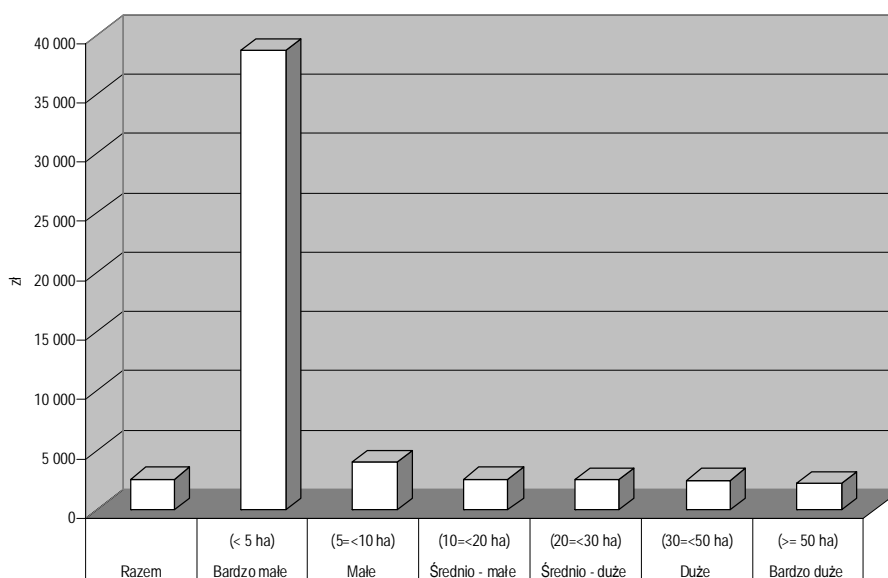
Przepływ pieniężny (1) rósł wraz ze wzrostem powierzchni użytków rolnych. Im większe obszarowo gospodarstwo tym większy przepływ gotówki. Wyjątkiem były tu gospodarstwa najmniejsze, w których przepływ pieniężny (1) był bardzo wysoki i wynosił prawie 65 tys. zł na osobę pełnozatrudnioną nieopłaconą. Wynika to z faktu, że gospodarstwa te są gospodarstwami specjalistycznymi (patrz: Wykres 65).

Wykres 65 Przepływ pieniężny (1) na osobę pełnozatrudnioną nieopłaconą według klas powierzchni użytków rolnych

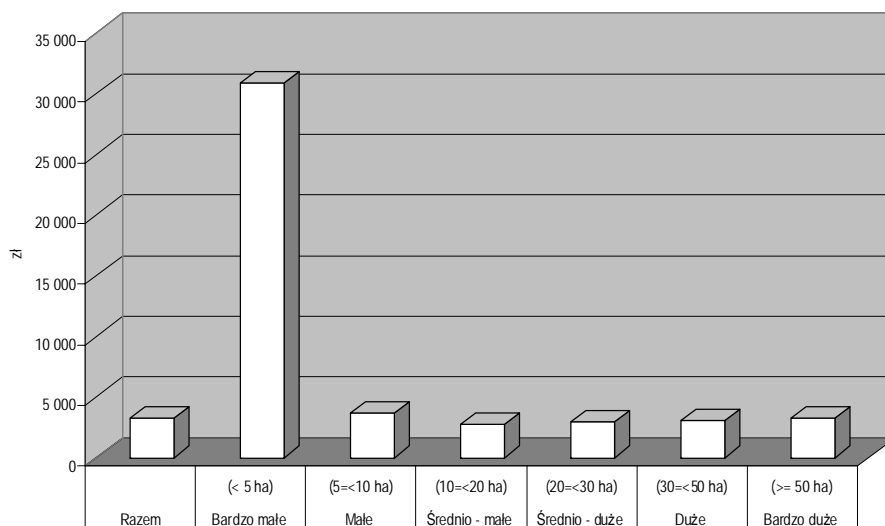


W analizie wartości dodanej netto oraz dochodu z rodzinnego gospodarstwa rolnego na 1 ha powierzchni użytków rolnych (odpowiednio użytkowanych i własnych) wyróżniają się zdecydowanie gospodarstwa najmniejsze (poniżej 5 ha). Gospodarstwa te osiągały kilkunastokrotnie lepsze wyniki ekonomiczne w przeliczeniu na jednostkę ziemi użytkowanej, niż gospodarstwa pozostałe (patrz: Wykres 66 i Wykres 67).

Wykres 66 Wartość dodana netto na 1 ha powierzchni użytków rolnych według klas powierzchni użytków rolnych



Wykres 67 Dochód z rodzinnego gospodarstwa rolnego na 1 ha powierzchni własnych użytków rolnych według klas powierzchni użytków rolnych



1.6. Podsumowanie

Przeprowadzona analiza graficzna wybranych parametrów dotyczących wyników próby indywidualnych gospodarstw rolnych prowadzących rachunkowość w ramach Systemu Zbierania i Wykorzystywania Danych Rachunkowych z Gospodarstw Rolnych (Polski FADN) w 2007 r., wskazuje na występowanie dużego zróżnicowania pomiędzy grupami tworzonymi według zastosowanych trzech kryteriów grupowania.

Analiza ukazała ponadto istnienie bardzo wyraźnych różnic pomiędzy wynikami obliczonymi dla gospodarstwa średniego i wynikami określonej grupy gospodarstw rolnych, utworzonej według użytych kryteriów grupowania. Znacząco różne wyniki średniego gospodarstwa od wyników poszczególnych grup gospodarstw, nakazują konieczność śledzenia i analizy sytuacji ekonomicznej różnych grup gospodarstw. Wnioski wyprowadzane tylko na podstawie wyników średnich z całego zbioru gospodarstw nie są adekwatne dla znaczącego segmentu gospodarstw rolnych należących do pola obserwacji Polskiego FADN.

Ukazane zróżnicowanie wyników poszczególnych grup gospodarstw, potwierdza zasadność wykorzystywania danych FADN dla oceny i do kreowania Wspólnej Polityki Rolnej.

1.7. Wnioski

1. Najwyższy koszt wytworzenia produkcji w zależności od kryterium grupowania poniosły gospodarstwa: specjalizujące się w chowie zwierząt ziarnożernych (83,8%), poniżej 4 ESU (80,1%), poniżej 5 ha (78,5%). Najniższy koszt wytworzenia produkcji w zależności od kryterium grupowania poniosły gospodarstwa: specjalizujące się w uprawach trwałych (58,8%), z przedziału klasy wielkości ekonomicznej od 16 do 40 ESU (71,7%), powyżej 50 ha (71,9%).
2. Najwyższą wartość dodaną netto w przeliczeniu na 1 ha użytków rolnych wśród grup gospodarstw ustalonych na podstawie użytych 3 kryteriów grupowania, uzyskały gospodarstwa specjalizujące się w uprawach ogrodniczych (25 767 zł), gospodarstwa z przedziału klasy wielkości ekonomicznej powyżej 100 ESU (3 419 zł) i gospodarstwa z przedziału wielkości obszarowej do 5 ha użytków rolnych (38 609 zł). Na drugim biegunie, z wartościami najniższymi znalazły się gospodarstwa typu mieszanego (1 951 zł), gospodarstwa od 4 ESU do 8 ESU (2 113 zł) i gospodarstwa posiadające powyżej 50 ha użytków rolnych (2 189 zł).
3. Największy udział dopłat do działalności operacyjnej w tworzeniu dochodu z rodzinnego gospodarstwa rolnego miały gospodarstwa: typu mieszanego (37,3%), poniżej 4 ESU (47,4%), powyżej 50 ha (32,6%). W najmniejszym stopniu dopłaty wpływały na wysokość dochodu z rodzinnego gospodarstwa rolnego w gospodarstwach: specjalizujących się w uprawach ogrodniczych (2,7%), z przedziału klasy wielkości ekonomicznej od 40 do 100 ESU (24,7%), poniżej 5 ha (3,5%).

4. Spośród analizowanych rozkładów grup gospodarstw ustalonych na podstawie trzech różnych kryteriów, najwyższy dochód z rodzinnego gospodarstwa rolnego (w przeliczeniu na osobę pełnozatrudnioną nieopłaconą) uzyskały gospodarstwa specjalizujące się w uprawach ogrodniczych (58 083 zł), gospodarstwa z przedziału klasy wielkości ekonomicznej 100 i więcej ESU (266 512 zł) i gospodarstwa z przedziału wielkości obszarowej 50 i więcej ha (106 609 zł). Na drugim biegunie, z wartościami najniższymi znalazły się gospodarstwa mieszane (28 145 zł), gospodarstwa od 2 ESU do 4 ESU (12 127 zł), gospodarstwa z przedziału wielkości obszarowej 5 - 10 ha (17 594 zł).
5. Zaobserwowane różnice w parametrach wynikowych analizowanych grup gospodarstw rolnych nakazują konieczność przeprowadzania pogłębionych analiz statystycznych w badaniach strukturalnych gospodarstw rolnych.

EGZEMPLARZ BEZPŁATNY

Druk i oprawa: Dział Wydawnictw IERiGŻ-PIB