



P O L S K I  
**FADN**

SYSTEM ZBIERANIA I WYKORZYSTYWANIA  
DANYCH RACHUNKOWYCH Z GOSPODARSTW ROLNYCH

# **Wyniki standardowe uzyskane przez indywidualne gospodarstwa rolne uczestniczące w Polskim FADN w 2009 roku**

**Część I. Wyniki standardowe**

**WARSZAWA 2011**



# **Wyniki standardowe uzyskane przez indywidualne gospodarstwa rolne uczestniczące w Polskim FADN w 2009 roku**

## **Część I. Wyniki standardowe**

OPRACOWAŁ ZESPÓŁ:

mgr inż.     Monika Bocian  
mgr inż.     Beata Malanowska

**Warszawa 2011**

Redakcja techniczna

*Dariusz Osuch*

*Renata Płonka*

Projekt okładki

*Dział Wydawnictw*

**ISBN 978-83-7658-151-4**

Instytut Ekonomiki Rolnictwa i Gospodarki Żywnościowej

- Państwowy Instytut Badawczy

Zakład Rachunkowości Rolnej

00-950 Warszawa, ul. Świętokrzyska 20, skr. poczt. nr 984

Tel.: (0 22) 505 44 39

Tel./faks: (0 22) 826 93 22

E-mail: [portal@fadn.pl](mailto:portal@fadn.pl)

Internet: [www.fadn.pl](http://www.fadn.pl); [www.polskifadn.eu](http://www.polskifadn.eu)

# Spis treści

|  |           |
|--|-----------|
| <b>Wstęp</b> .....   | <b>5</b>  |
| <b>1. Uwagi ogólne</b> .....   | <b>6</b>  |
| 1.1. Podstawowe informacje o FADN .....  | 6         |
| 1.2. Wspólnotowa Typologia Gospodarstw Rolnych .....   | 8         |
| 1.3. Zakres podmiotowy FADN .....  | 9         |
| 1.4. Wybór próby gospodarstw rolnych z pola obserwacji FADN .....  | 10        |
| 1.5. Zakres przedmiotowy FADN .....  | 11        |
| 1.5.1. Zmiany w zasadach gromadzenia danych w Polskim FADN .....   | 11        |
| 1.6. Sposób prezentacji wyników obliczonych na podstawie danych rachunkowych FADN .....                                    | 12        |
| <b>2. Zmienne zawarte w „Wynikach Standardowych FADN”</b> .....  | <b>14</b> |
| 2.1. Opis zmiennych w „Wynikach Standardowych FADN” .....  | 14        |
| 2.2. Schematy obliczania kategorii ekonomicznych .....   | 28        |
| <b>3. Uwagi do Wyników Standardowych FADN</b> .....  | <b>36</b> |
| 3.1. Informacje o zbieraniu danych rachunkowych w Polsce .....   | 36        |
| 3.2. Zbiór indywidualnych gospodarstw rolnych prowadzących rachunkowość w ramach<br>Polskiego FADN .....                   | 37        |
| <b>4. Wyniki Standardowe FADN z próby indywidualnych gospodarstw<br/>rolnych prowadzących rachunkowość w 2009 r.</b> ..... | <b>38</b> |
| 4.1. Grupowanie gospodarstw rolnych według typów rolniczych (TF8) .....  | 38        |
| 4.2. Grupowanie gospodarstw rolnych według wielkości ekonomicznej (ES6) .....  | 45        |
| 4.3. Grupowanie gospodarstw rolnych według powierzchni użytków rolnych (UAA6) .....  | 52        |
| <b>Literatura</b> .....  | <b>59</b> |

## Wykaz skrótów

|             |  |
|-------------|--|
| AWU         | - jednostka przeliczeniowa pracy (ang. Annual Work Unit).  |
| c.u.        | - jednostka monetarna (ang. currency unit).  |
| CAP         | - Wspólna Polityka Rolna (ang. Common Agricultural Policy).  |
| COP         | - specjalizujące się w produkcji zbóż, roślin oleistych i białkowych (ang. specialist cereals, oilseed and protein crops). |
| DG-AGRI     | - Dyrekcja Generalna do spraw Rolnictwa (ang. Directorate-General for Agriculture).  |
| EC          | - Komisja Europejska (ang. European Commission).   |
| ESU         | - europejska jednostka wielkości (ang. European Size Unit).  |
| EU          | - Unia Europejska (ang. European Union).   |
| EUR         | - oznaczenie jednostki monetarnej o nazwie „euro”.   |
| euro        | - jednostka monetarna, obowiązująca w większości krajów członkowskich Unii Europejskiej.                                   |
| EUROSTAT    | - europejski Urząd Statystyczny.   |
| FADN        | - Sieć Danych Rachunkowych z Gospodarstw Rolnych (ang. Farm Accountancy Data Network).                                     |
| FWU         | - jednostka przeliczeniowa pracy członków rodziny (ang. Family Work Unit).   |
| GUS         | - Główny Urząd Statystyczny.   |
| IERiGŻ-PIB  | - Instytut Ekonomiki Rolnictwa i Gospodarki Żywnościowej – Państwowy Instytut Badawczy.                                    |
| LFA         | - obszary o niekorzystnych warunkach gospodarowania - ONW (ang. Less Favoured Areas).                                      |
| LU          | - jednostka przeliczeniowa zwierząt (ang. Livestock Unit).   |
| Polski FADN | - System Zbierania i Wykorzystywania Danych Rachunkowych z Gospodarstw Rolnych.  |
| SGM         | - standardowa nadwyżka bezpośrednia (ang. Standard Gross Margin).  |
| UAA         | - ziemia użytkowana dla celów rolniczych = użytki rolne (ang. Utilized Agricultural Area).                                 |
| ZRR         | - Zakład Rachunkowości Rolnej.   |

## Wstęp

Wypełniając obowiązek nałożony Ustawą z dnia 29 listopada 2000 r. o zbieraniu i wykorzystywaniu danych rachunkowych z gospodarstw rolnych (Dz. U. Nr 3 poz. 20 z 2001 r. z późniejszymi zmianami) w 2009 r. utworzono komputerową bazę danych zawierającą 12 588 zestawów danych rachunkowych. Zbieranie danych z indywidualnych gospodarstw rolnych Instytut Ekonomiki Rolnictwa i Gospodarki Żywnościowej – Państwowy Instytut Badawczy zlecił szesnastu wojewódzkim ośrodkom doradztwa rolniczego. W 103 gospodarstwach indywidualnych rachunkowość była prowadzona pod kierunkiem audytorów ZRR. Ze 174 gospodarstw posiadających osobowość prawną i z 5 gospodarstw indywidualnych dane zostały zebrane metodą ankietową przez pracowników ośrodków doradztwa rolniczego oraz audytorów ZRR w ramach indywidualnych zleceń.

Po przeprowadzonych testach jakości danych obliczono wyniki dla 12 263 indywidualnych gospodarstw rolnych o wielkości ekonomicznej równej lub większej 2 ESU.

Opracowanie składa się z trzech podstawowych części:

1. Wstępnej, charakteryzującej Sieć Danych Rachunkowych Gospodarstw Rolnych (FADN).
2. Metodycznej, zawierającej wyjaśnienia rachunku wyników.
3. Statystycznej, zawierającej dane statystyczne dla grup gospodarstw rolnych, ustalonych na podstawie trzech kryteriów grupowania: wielkości ekonomicznej, typu rolniczego i powierzchni użytków rolnych. Wyniki Standardowe zawierają 140 zmiennych charakteryzujących sytuację ekonomiczno-finansową gospodarstw rolnych w roku obrachunkowym.

Opracowane wyniki są w pełni zgodne z pojęciami i kategoriami ekonomicznymi, prezentowanymi w wynikach standardowych FADN Dyrekcji Generalnej do spraw Rolnictwa UE (DG -AGRI)<sup>1</sup>.

Parametry wartościowe dotyczące produkcji, kosztów i inwestycji są kategoriami netto (bez VAT). Pomimo ustawowego zwolnienia podmiotowego od podatku od towarów i usług, nazywanym w skrócie VAT, rolnicy prowadzili w 2009 r. ewidencję zdarzeń w standardzie umożliwiającym ustalenie wartości netto oraz kwoty VAT.

W opracowaniu wartości pieniężne wyrażone są w polskich jednostkach monetarnych – złotych (zł).

---

<sup>1</sup> W sprawozdaniach z gospodarstw rolnych przekazanych do Komisji Europejskiej są zawarte nominalne wartości dopłat bezpośrednich (JPO i UPO).

## 1. Uwagi ogólne

### 1.1. Podstawowe informacje o FADN

**FADN** to europejski system zbierania danych rachunkowych z gospodarstw rolnych, którego formalne kształtowanie rozpoczęło się w 1965 r.

FADN był tworzony etapowo w miarę poszerzania Unii Europejskiej, na podstawie Rozporządzenia Rady EWG nr 79/65/EEC z dnia 15 czerwca 1965 r. w sprawie utworzenia sieci zbierania danych rachunkowych dotyczących dochodów i działalności gospodarstw rolnych w Europejskiej Wspólnocie Gospodarczej [14]. W początkowej fazie (etap I) system zaistniał w sześciu krajach założycielskich (w Belgii, we Francji, w Holandii, w Luksemburgu, w Niemczech i we Włoszech), a po poszerzeniu w 1973 r. (etap II) także w Wielkiej Brytanii, Irlandii i Danii. Od 1981 r. (etap III) dodatkowo w Grecji, od 1986 r. (etap IV) do badań włączono Hiszpanię i Portugalię, a od 1995 r. (etap V) Finlandię, Szwecję i Austrię. Od 1 maja 2004 r. (etap VI) do systemu FADN weszły także: Cypr, Estonia, Litwa, Łotwa, Malta, Polska, Słowacja, Słowenia, Republika Czeska i Węgry, a od 1 stycznia 2007 r. (etap VII) Rumunia i Bułgaria.

Od 2007 r. FADN funkcjonuje na terenie 27 krajów członkowskich UE. Poniżej przedstawiono przebieg rozszerzenia zasięgu FADN (patrz: Mapa 1-1).

**Mapa 1-1**                      **Etapy tworzenia FADN w Europie**



Unikalność FADN polega na tym, że gromadzi on dane zaliczane do grupy wrażliwych, które opisują sytuację ekonomiczną i finansową gospodarstw rolnych.

FADN bazuje na danych rachunkowych pochodzących z rachunkowości realizowanej w konwencji tzw. zarządczej. Odmiana tej rachunkowości znacznie wierniej odzwierciedla sytuację gospodarstwa rolnego niż rachunkowość finansowa<sup>2</sup>. O wyborze konwencji rachunkowości zarządczej zdecydowała potrzeba rozpoznania rzeczywistej sytuacji gospodarstw rolnych w celu podejmowania decyzji jak najbardziej adekwatnych do tych sytuacji.

W polu obserwacji FADN znajdują się gospodarstwa towarowe. Minimalna wielkość ekonomiczna, po przekroczeniu której zalicza się gospodarstwo rolne do pola obserwacji FADN, ustalana jest na podstawie analizy sum standardowej nadwyżki bezpośredniej (SGM) z danych GUS w poszczególnych klasach wielkości ekonomicznej. W praktyce prowadzony jest rachunek polegający na obliczeniu skumulowanej sumy SGM z poszczególnych klas, zaczynając od największej, aż do osiągnięcia ok. 90% SGM z operatu. Dolna granica przedziału, w którym to nastąpi jest minimalnym progiem wielkości ekonomicznej.

Z powodu istniejących różnic w strukturze agrarnej, progi wielkości ekonomicznej, wyznaczające minimalną wielkość gospodarstw rolnych włączanych do pola obserwacji FADN, są różne w poszczególnych krajach członkowskich.

Należy podkreślić, że FADN jest jedyną bazą danych, w której dane zbierane są według jednolitych zasad, a gospodarstwa tworzą statystycznie reprezentatywną próbę towarowych gospodarstw rolnych funkcjonujących na obszarze Unii Europejskiej.

---

<sup>2</sup> Rachunkowość finansowa podlega odpowiednim przepisom prawa, które są różne w poszczególnych krajach członkowskich Unii Europejskiej. Jej zadaniem jest ocena sytuacji majątkowej i finansowej przedsiębiorstwa, a często bywa podstawą naliczania podatku dochodowego.



## 1.2. Wspólnotowa Typologia Gospodarstw Rolnych

Zasady klasyfikacji gospodarstw zostały precyzyjnie określone i po raz pierwszy formalnie ustanowione Decyzją Komisji (EWG) 78/463/EEC z dnia 7 kwietnia 1978 r. [1]. Według tych zasad gospodarstwa rolne funkcjonujące na terenie Wspólnoty klasyfikowane są według dwóch kryteriów:

- wielkości ekonomicznej,
- typu rolniczego.

W podstawowej klasyfikacji gospodarstw rolnych mają zastosowanie następujące parametry ekonomiczne:

- standardowa nadwyżka bezpośrednia (SGM),
- europejska jednostka wielkości (ESU).

**Standardowa nadwyżka bezpośrednia (SGM)** jest nadwyżką wartości produkcji danej działalności rolniczej nad wartością kosztów bezpośrednich w **przeciętnych dla danego regionu warunkach produkcji**. W celu wyeliminowania wpływu zmian w produkcji (np. wywołanych złą pogodą) lub cen produktów i środków produkcji, do obliczeń przyjmowane są średnie z trzech lat odpowiedniego okresu, na podstawie uśrednionych danych rocznych z danego regionu. Z tego właśnie powodu, pojęcie nadwyżki bezpośredniej zostało uzupełnione terminem „standardowa”.

Współczynniki SGM są obliczane dla każdego regionu statystycznego i dla każdej prowadzonej działalności w odniesieniu do 1 hektara uprawy lub 1 sztuki zwierzęcia<sup>3</sup>. W Unii Europejskiej wylicza się SGM dla 105 działalności.

Tak duża liczba pozycji w zestawach standardowych nadwyżek bezpośrednich odzwierciedla nie tylko zróżnicowanie rolnictwa w Unii Europejskiej, ale także ukazuje poziom stosowanej szczegółowości, zapewniający porównywalność dostarczanych wyników, a tym samym realnie odzwierciedlający sytuację w rolnictwie.

**Europejska Jednostka Wielkości (ESU)** jest parametrem służącym do określania wielkości ekonomicznej gospodarstwa rolnego ustalonej na podstawie standardowych nadwyżek bezpośrednich gospodarstwa. Jedno ESU odpowiada równowartości 1200 euro.

**Wielkość ekonomiczna gospodarstwa rolnego** stanowi jedno z kryteriów używanych dla charakteryzowania gospodarstwa rolnego we Wspólnotowej Typologii Gospodarstw Rolnych. Jest ona określana na podstawie sumy wartości standardowych nadwyżek bezpośrednich (SGM) wszystkich działalności występujących w gospodarstwie.

---

<sup>3</sup> Wyjątek: - SGM dla grzybów odnosi się do 100 m<sup>2</sup> uprawy,  
- SGM dla drobiu odnosi się do 100 szt. zwierząt.

**Typ rolniczy gospodarstwa** jest drugim kryterium stosowanym w klasyfikacji gospodarstw rolnych. Jest on określany na podstawie udziału poszczególnych działalności w tworzeniu ogólnej wartości standardowej nadwyżki bezpośredniej (SGM) gospodarstwa.

W zależności od pożądanego stopnia dokładności, typy rolnicze gospodarstw są dzielone na:

- 8 typów ogólnych i grupę gospodarstw niesklasyfikowanych (oznaczanych z użyciem jednego znaku),
- 17 typów podstawowych (oznaczanych z użyciem dwóch znaków),
- 50 typów szczegółowych (oznaczanych z użyciem trzech znaków),
- 31 podtypów typów szczegółowych (oznaczanych z użyciem czterech znaków).

Współczynniki SGM liczone są okresowo na podstawie średnich danych z trzech kolejnych lat w wydzielonych regionach krajów członkowskich. Komisja UE ustala listę działalności rolniczych, dla których konieczne jest policzenie SGM. W Polsce lista, dla której obliczono SGM'2002, obejmuje 71 działalności rolniczych.

### 1.3. Zakres podmiotowy FADN

Minimalny próg określający gospodarstwo jako towarowe (oznacza to włączenie gospodarstwa do badań) wyrażony jest w ESU. Wielkość ta jest ustalana oddzielnie dla każdego kraju członkowskiego i zmienia się w czasie, zgodnie z ewolucją struktury i siły ekonomicznej gospodarstw rolnych (patrz: Tabela 1.3-1).

**Tabela 1.3-1 Minimalne progi wielkości ekonomicznej i liczebność próby FADN w poszczególnych krajach członkowskich w 2009 r.**

| Kraj       | Dolny próg wielkości ekonomicznej | Liczba gospodarstw w próbie | Struktura próby w europejskim FADN |
|------------|-----------------------------------|-----------------------------|------------------------------------|
|            | ESU                               | szt.                        | %                                  |
| Austria    | 8                                 | 1 800                       | 2,19                               |
| Belgia     | 16                                | 1 200                       | 1,46                               |
| Bułgaria   | 1                                 | 2 000                       | 2,44                               |
| Cypr       | 2                                 | 500                         | 0,61                               |
| Czechy     | 4                                 | 1 300                       | 1,58                               |
| Dania      | 8                                 | 2 250                       | 2,74                               |
| Estonia    | 2                                 | 500                         | 0,61                               |
| Finlandia  | 8                                 | 1 150                       | 1,4                                |
| Francja    | 8                                 | 7 320                       | 8,91                               |
| Grecja     | 2                                 | 5 500                       | 6,7                                |
| Hiszpania  | 4                                 | 9 706                       | 11,82                              |
| Holandia   | 16                                | 1 500                       | 1,83                               |
| Irlandia   | 2                                 | 1 300                       | 1,58                               |
| Litwa      | 2                                 | 1 000                       | 1,22                               |
| Luksemburg | 8                                 | 360                         | 0,44                               |

|                            |    |        |       |
|----------------------------|----|--------|-------|
| Łotwa                      | 2  | 1 000  | 1,22  |
| Malta                      | 8  | 400    | 0,49  |
| Niemcy                     | 16 | 6 360  | 7,74  |
| Polska                     | 2  | 12 100 | 14,73 |
| Portugalia                 | 2  | 2 300  | 2,8   |
| Rumunia                    | 1  | 4 000  | 4,87  |
| Słowacja                   | 8  | 600    | 0,73  |
| Słowenia                   | 2  | 900    | 1,1   |
| Szwecja                    | 8  | 1 000  | 1,22  |
| Węgry                      | 2  | 1 900  | 2,31  |
| Wielka Brytania            | 16 | 2 500  | 3,04  |
| (w tym: Irlandia Północna) | 8  | 320    | 0,39  |
| Włochy                     | 4  | 11 686 | 14,23 |
| Razem FADN UE              |    | 82 132 | 100   |

Źródło: Rozporządzenie Komisji nr 1265/2008 z 16 grudnia 2008 r. zmieniające Rozporządzenie nr 1859/82 dotyczące wyboru gospodarstw przekazujących dane do celów określania dochodów gospodarstw rolnych [4].

#### 1.4. Wybór próby gospodarstw rolnych z pola obserwacji FADN

Agencje łącznikowe z poszczególnych krajów opracowują corocznie plany wyboru gospodarstw rolnych do badań w ramach FADN. Po ich opracowaniu i zaakceptowaniu przez Komitety Krajowe FADN, plany te są przekazywane do akceptacji przez Komitet Wspólnoty nadzorujący FADN.

Biorąc pod uwagę kryterium wielkości ekonomicznej czy typu rolniczego, obserwujemy wewnątrz pola obserwacji FADN duże zróżnicowanie gospodarstw rolnych.

Dla zapewnienia precyzyjnego odzwierciedlenia tego zróżnicowania w próbie badawczej, Agencja łącznikowa dzieli pole obserwacji na warstwy. Pominięcie tej czynności w procesie wyboru próby mogłoby spowodować brak właściwej reprezentacji niektórych rodzajów gospodarstw (np. dużych gospodarstw mlecznych w jednym regionie, czy małych gospodarstw produkujących owoce w innym regionie). W procedurze wyboru do warstwowania zbioru gospodarstw mają zastosowanie trzy kryteria<sup>4</sup>:

- położenie regionalne,
- wielkość ekonomiczna,
- typ rolniczy.

<sup>4</sup> Patrz: Literatura poz. [6]

## 1.5. Zakres przedmiotowy FADN

Dla potrzeb FADN zbieranych jest około 1 tys. różnych danych liczbowych, dotyczących gospodarstwa rolnego. Odzwierciedlają one stan i strukturę składników majątkowych, a także stan i strukturę zobowiązań. Inne dane odzwierciedlają strukturę przychodów i kosztów na poziomie gospodarstwa rolnego. Szczególna uwaga zwrócona jest na elementy związane ze Wspólną Polityką Rolną (dotacje, kwoty i limity produkcyjne).

Zakres i format zbieranych danych rachunkowych w gospodarstwach rolnych dla potrzeb FADN jest szczegółowo zdefiniowany w Rozporządzeniu Komisji (WE) NR 868/2008 z dnia 3 września 2008 r. [3] [10]. Przepisy te obok szczegółowego wykazu zmiennych zawierają także instrukcje dotyczące sposobu wypełniania tzw. sprawozdania z gospodarstwa rolnego FADN oraz definicje stosowanych pojęć. Sprawozdanie to składa się z 14 grup danych rachunkowych, zestawionych tematycznie w odpowiednie tabele (od A do N):

- Tab. A.** Informacje ogólne.
- Tab. B.** Struktura własnościowa ziemi użytkowanej rolniczo.
- Tab. C.** Zasoby i nakłady pracy własnej oraz najemnej.
- Tab. D.** Stan i wartość zwierząt.
- Tab. E.** Zakup i sprzedaż zwierząt.
- Tab. F.** Koszty.
- Tab. G.** Zasoby i gospodarowanie składnikami majątkowymi.
- Tab. H.** Zadłużenie.
- Tab. I.** Podatek od wartości dodanej (VAT).
- Tab. J.** Dopłaty i subsydia.
- Tab. K.** Produkcja roślinna i zwierzęca (bez zwierząt).
- Tab. L.** Kwoty i inne prawa.
- Tab. M.** Dopłaty bezpośrednie.
- Tab. N.** Szczegóły zakupów i sprzedaży zwierząt.

### 1.5.1. Zmiany w zasadach gromadzenia danych w Polskim FADN

1.5.1.1. W roku 2009 nastąpiła zmiana zasad wyceny ziemi własnej.

Do roku 2008 zasoby ziemi własnej wyceniane były w sposób normatywny na podstawie: rodzaju gruntu, klasy bonitacyjnej, okręgu podatkowego oraz ceny 1 dt (100 kg) żyta publikowanej przez Prezesa GUS. Od roku 2009 grunty wyceniane są na podstawie deklarowanej przez rolnika kwoty, za którą byłby skłonny kupić własną ziemię. Na skutek tego wartość ziemi wykazywana w bilansie finansowym jest znacznie wyższa niż w latach poprzednich i jest zbliżona do wartości określonej na podstawie cen rynkowych.

## 1.6. Sposób prezentacji wyników obliczonych na podstawie danych rachunkowych FADN

Wyniki obliczone na podstawie danych FADN zgromadzonych w komputerowej bazie prezentowane są w zestawach statystycznych (Tabela 4.1-1 - Tabela 4.3-10). Zawierają one wartości średnie dla grup gospodarstw rolnych wyłanianych według typów rolniczych i wielkości ekonomicznej. Dodatkowo gospodarstwa zostały pogrupowane według powierzchni użytków rolnych.

Ze względu na obowiązujące zasady upowszechniania danych FADN dopuszczalne jest prezentowanie wyników z grupy obejmującej co najmniej 15 gospodarstw. W przypadku mniejszej liczebności wpisywana jest „.” (kropka).

**Tabela 1.6-1 Grupowanie gospodarstw rolnych według typów rolniczych (TF8)**

| Typy rolnicze |   | Typy rolnicze podstawowe |   |
|---------------|---|--------------------------|---|
| Symbol        | Nazwa   | Symbol                   | Nazwa   |
| AB            | Uprawy polowe   | 13                       | Zboża, oleiste i strączkowe                                     |
|               |   | 14                       | Inne uprawy polowe  |
|               |   | 60                       | Uprawy polowe ogrodnicze i trwałe, łącznie                      |
| C             | Uprawy ogrodnicze   | 20                       | Uprawy ogrodnicze   |
| D             | Winnice   | 31                       | Winnice   |
| E             | Uprawy trwałe   | 32                       | Drzewa i krzewy owocowe (łącznie z cytrusowymi)                 |
|               |   | 33                       | Gaje oliwne   |
|               |   | 34                       | Pozostałe uprawy trwałe, łącznie                                |
| F             | Krowy mleczne   | 41                       | Bydło mleczne   |
| G             | Zwierzęta żywione w systemie wypasowym (bez krów mlecznych) | 42                       | Bydło opasowe   |
|               |   | 43                       | Bydło ogółem  |
|               |   | 44                       | Owce, kozy i inne zwierzęta żywione w systemie wypasowym        |
| H             | Zwierzęta ziarnożerne                                       | 50                       | Zwierzęta żywione paszami treściwymi                            |
| I             | Mieszane  | 71                       | Różne zwierzęta, z przewagą żywionych w systemie wypasowym      |
|               |   | 72                       | Różne zwierzęta, z przewagą żywionych paszami treściwymi        |
|               |   | 81                       | Uprawy polowe i zwierzęta żywione w systemie wypasowym, łącznie |
|               |   | 82                       | Różne uprawy i zwierzęta, łącznie                               |

Zestawienie typów rolniczych TF8 jest kombinacją typów podstawowych, pochodzących z różnych typów szczegółowych, tworzącą w rezultacie osiem grup gospodarstw rolnych.

**Tabela 1.6-2 Grupowanie gospodarstw rolnych według wielkości ekonomicznej (ESU), klasyfikacja ES6**

| <b>ES6</b>    |      | <b>Rozmiar w ESU</b> |
|---------------|------|----------------------|
| bardzo małe   | (XS) | ESU < 4              |
| małe          | (S)  | 4 ≤ ESU < 8          |
| średnio- małe | (MS) | 8 ≤ ESU < 16         |
| średnio- duże | (ML) | 16 ≤ ESU < 40        |
| duże          | (L)  | 40 ≤ ESU < 100       |
| bardzo duże   | (XL) | ESU ≥ 100            |

Z kolei Tabela 1.6-2 przedstawia sześć klas wielkości ekonomicznej gospodarstw rolnych (ES6) opracowanych na podstawie Wspólnotowej Typologii Gospodarstw Rolnych [2].

**Tabela 1.6-3 Grupowanie gospodarstw rolnych według powierzchni użytków rolnych (UR)**

| <b>Wyszczególnienie</b> | <b>Powierzchnia użytków rolnych w ha</b> |
|-------------------------|--|
| bardzo małe (AXS)       | UR ≤ 5                                   |
| małe (AS)               | 5 < UR ≤ 10                              |
| średnio- małe (AMS)     | 10 < UR ≤ 20                             |
| średnio- duże (AML)     | 20 < UR ≤ 30                             |
| duże (AL)               | 30 < UR ≤ 50                             |
| bardzo duże (AXL)       | UR > 50                                  |

Klasyfikacja gospodarstw rolnych według 6 klas powierzchni użytków rolnych wyrażonej w ha, jest rzadziej stosowana (patrz: Tabela 1.6-3). Tego grupowania nie stosuje się w „Wynikach Standardowych FADN”. W publikacjach Komisji UE została ona wyparta przez grupowanie według parametrów ekonomicznych, ustalanych w ramach Wspólnotowej Typologii Gospodarstw Rolnych.

## 2. Zmienne zawarte w „Wynikach Standardowych FADN”

### 2.1. Opis zmiennych w „Wynikach Standardowych FADN”

„Wyniki Standardowe FADN” zawierają 10 tabel tematycznych:

1. Populacja i próba gospodarstw.
2. Wybrane informacje o produkcji.
3. Wartość produkcji.
4. Koszty.
5. Dopłaty do działalności operacyjnej gospodarstwa.
6. Salda dopłat i podatków.
7. Dochód na gospodarstwo rolne.
8. Dochód na osobę.
9. Bilans finansowy na koniec roku obrachunkowego.
10. Wskaźniki finansowe.

Opisy poszczególnych zmiennych są zgodne z zawartymi w „Wynikach Standardowych FADN”<sup>5</sup>. Natomiast ich zawartość w poszczególnych tabelach nie zawsze odpowiada w pełni tytułom. Należy więc zwrócić uwagę na szczegółowy opis danej zmiennej (od Tabela 2.1-1 do Tabela 2.1-10). W kolumnie „Symbol” zawarte jest alfanumeryczne, pięciodziankowe oznaczenie poszczególnych zmiennych.

Dla ułatwienia rozumienia poszczególnych zmiennych zawartych w „Wynikach Standardowych FADN”, w dalszej części rozdziału zamieszczono ich objaśnienia w porządku identycznym do prezentowanych wyników. Dodatkowo zamieszczono szczegółowe schematy obliczeń wybranych zmiennych prezentowanych w Wynikach Standardowych.

**Tabela 2.1-1 Populacja i próba gospodarstw**

| Symbol | Zmienna  | Sposób obliczenia, uwagi  |
|--------|--|---|
| SYS02  | Liczba reprezentowanych gospodarstw                        | Suma parametrów wag poszczególnych gospodarstw w próbie.  |
| SYS03  | Liczba gospodarstw w próbie                                | Liczba gospodarstw w próbie.  |
| SYS04  | Kurs wymiany jedn. monetarnej kraju członkowskiego na euro | Średni kurs wymiany krajowej waluty na euro w roku obrachunkowym. Obliczany jest jako średnia z miesięcznych kursów wymiany ważonych liczbą dni w miesiącu. |

<sup>5</sup> Patrz: Literatura poz. [9] [13].

**Tabela 2.1-2 Wybrane informacje o produkcji**

| Symbol | Zmienna                                     | J. m. | Sposób obliczenia, uwagi  |
|--------|---|-------|---|
| SE005  | Wielkość ekonomiczna                        | ESU   | Wielkość ekonomiczna gospodarstwa rolnego, wyrażona w europejskich jednostkach wielkości.   |
| SE010  | Nakłady pracy ogółem                        | AWU   | Całkowite nakłady pracy ludzkiej w ramach działalności operacyjnej gospodarstwa rolnego = AWU wyrażone w jednostkach przeliczeniowych pracy = osobach pełnozatrudnionych = 2 200 godz./rok.<br>[SE015 + SE020]  |
| SE011  | Czas pracy ogółem                           | godz. | Całkowity czas pracy ludzi w ramach działalności operacyjnej gospodarstwa rolnego, wyrażony w godzinach.<br>[SE016 + SE021]   |
| SE015  | Nakłady pracy własnej                       | FWU   | Nakłady pracy w ramach działalności operacyjnej gospodarstwa rolnego osób nieopłaconych = FWU (głównie członków rodziny), wyrażone w jednostkach przeliczeniowych pracy rodziny = osobach pełnozatrudnionych rodziny.   |
| SE016  | Czas pracy własnej                          | godz. | Czas pracy w ramach działalności operacyjnej gospodarstwa rolnego osób nieopłaconych (głównie członków rodziny), wyrażony w godzinach.  |
| SE020  | Nakłady pracy najemnej                      | AWU   | Nakłady pracy w ramach działalności operacyjnej gospodarstwa rolnego osób opłaconych gotówką lub w naturze, wyrażone w jednostkach przeliczeniowych pracy = osobach pełnozatrudnionych.   |
| SE021  | Czas pracy najemnej                         | godz. | Czas pracy w ramach działalności operacyjnej gospodarstwa rolnego osób opłaconych gotówką lub w naturze, wyrażony w godzinach.  |
| SE025  | Powierzchnia użytkowanych użytków rolnych   | ha    | Całkowity obszar ziemi użytkowanej rolniczo (użytków rolnych) = (UAA). Na tę powierzchnię składa się: ziemia własna, ziemia dzierżawiona na jeden rok lub dłużej, ziemia użytkowana na zasadzie udziału w zbiorze z właścicielem, a także ugory i odłogi. Nie uwzględnia się powierzchni uprawy grzybów, ziemi dzierżawionej na okres krótszy niż 1 rok, ziemi zalesionej i pozostałych gruntów (dróg, stawów, nieużytków, itp.). Powierzchnia wyrażona jest w hektarach (1 ha = 10 000 m <sup>2</sup> ). |
| SE030  | Powierzchnia dzierżawionych użytków rolnych | ha    | Powierzchnia ziemi dzierżawionej przez rolnika na podstawie umowy dzierżawnej na okres liczący co najmniej 1 rok (odpłatność regulowana w gotówce lub w naturze).   |
| SE035  | Zboża                                       | ha    | Pszenica zwyczajna, orkisz, pszenica twarda, żyto, jęczmień, owies, mieszanki zbożowe, kukurydza na ziarno, pozostałe zboża.  |
| SE041  | Pozostałe uprawy polowe                     | ha    | Strączkowe na nasiona, ziemniaki, buraki cukrowe, zioła, oleiste i włókniste tącznie z nasionami, chmiel, tytoń, inne przemysłowe (tącznie z bawełną i trzciną cukrową).  |
| SE042  | Uprawy energetyczne                         | ha    | Powierzchnia uprawy roślin energetycznych.  |



| Symbol | Zmienna                 | J. m. | Sposób obliczenia, uwagi  |
|--------|-------------------------|-------|---|
| SE046  | Warzywa i kwiaty        | ha    | Świeże warzywa, melony, truskawki, kwiaty i rośliny ozdobne (uprawiane w uprawie polowej lub pod osłonami wysokimi). Dotyczy powierzchni podstawowej (nie uwzględnia się powierzchni wszystkich zbiorów), nawet gdy praktykowane jest następstwo na tej samej powierzchni, w tym samym roku obrachunkowym. Nie uwzględnia się powierzchni uprawy grzybów.   |
| SE050  | Winnice                 | ha    | Łącznie z młodymi nasadzeniami jeszcze nie plonującymi (bez szkótek).   |
| SE054  | Uprawy trwałe           | ha    | Sady owocowe i jagodowe (łącznie z sadami tropikalnymi), gaje oliwne, szkółki i pozostałe uprawy trwałe (wiklina, sitowie, bambus). Łącznie z młodymi nasadzeniami i trwałymi uprawami pod osłonami. Bez winogron.<br>[SE055 + SE060 + SE065]   |
| SE055  | Sady                    | ha    | Sady owocowe i jagodowe (łącznie z sadami tropikalnymi).  |
| SE060  | Gaje oliwne             | ha    | Drzewa oliwne.  |
| SE065  | Pozostałe uprawy trwałe | ha    | Szkółki i pozostałe uprawy trwałe (wiklina, sitowie, bambus). Łącznie z młodymi nasadzeniami i uprawami trwałymi pod osłonami.  |
| SE071  | Uprawy pastewne         | ha    | Pastewne korzeniowe i kapustne, trawa w uprawie polowej, łąki, pastwiska trwałe i niepielęgnowane, pozostałe uprawy pastewne.   |
| SE072  | Odfogi                  | ha    | Powierzchnia użytków rolnych, nieuprawiana w roku obrachunkowym, niekwalifikująca się do otrzymania dotacji i innego wsparcia finansowego.  |
| SE073  | Ugory                   | ha    | Grunty orne czasowo nieużytkowane, które pozostają w dobrej kulturze oraz które kwalifikują się do otrzymania dotacji i innego wsparcia finansowego.  |
| SE075  | Lasy                    | ha    | Obszary zadrzewione, lasy, plantacje topoli, łącznie ze szkółkami leśnymi. Obszar ten nie jest ujęty w pozycji „Powierzchnia użytkowanych użytków rolnych” (SE025).   |
| SE080  | Zwierzęta ogółem        | LU    | Stan średni w roku: koniowatych, bydła, owiec, kóz, trzody chlewnej i drobiu utrzymywanych w gospodarstwie rolnym, wyrażony w jednostkach przeliczeniowych zwierząt (LU) <sup>6</sup> . Nie są uwzględniane roje pszczół, króliki i pozostałe zwierzęta. Zwierzęta nie będące własnością gospodarstwa rolnego, utrzymywane w gospodarstwie na podstawie umowy także ujęte są dla określenia rocznego stanu posiadania zwierząt. |

|                    |         |                   |           |                  |           |
|--------------------|---------|-------------------|-----------|------------------|-----------|
| <sup>6</sup> konie | := 0, 8 | krowy mleczne     | := 1, 0   | lochy            | := 0, 5   |
| cielęta na tucz    | := 0, 4 | krowy wybrakowane | := 1, 0   | tuczniaki        | := 0, 3   |
| cielęta < 1 rok    | := 0, 4 | krowy pozostałe   | := 0, 8   | trzoda pozostała | := 0, 3   |
| byczki 1 - 2 lata  | := 0, 7 | matki kozie       | := 0, 1   | brojlery         | := 0, 007 |
| jałówki 1 - 2 lata | := 0, 7 | kozy pozostałe    | := 0, 1   | kury nioski      | := 0, 014 |
| byki ≥ 2 lata      | := 1, 0 | matki owcze       | := 0, 1   | drób pozostały   | := 0, 03  |
| jałówki hodow.     | := 0, 8 | owce pozostałe    | := 0, 1   |                  |           |
| jałówki na tucz    | := 0, 8 | prosięta          | := 0, 027 |                  |           |

| Symbol | Zmienna                | J. m.                 | Sposób obliczenia, uwagi  |
|--------|------------------------|-----------------------|---|
| SE085  | Krowy mleczne          | LU                    | Krowy (także samice bawole), które wycielity się i głównie utrzymywane są dla produkcji mleka z przeznaczeniem do spożycia przez ludzi. Nie ujmuje się tu krów wybrakowanych.   |
| SE090  | Pozostałe bydło        | LU                    | Pozostałe bydło (z wyjątkiem krów mlecznych).   |
| SE095  | Owce i kozy            | LU                    | Matki kozie i pozostałe kozy, matki owcze i pozostałe owce.   |
| SE100  | Trzoda chlewna         | LU                    | Prosięta, maciory, tuczniki i pozostała trzoda chlewna.   |
| SE105  | Drób                   | LU                    | Drób mięsny, kury nioski i pozostały drób.  |
| SE110  | Plon pszenicy          | dt/ha                 | Ilość wyprodukowanego ziarna pszenicy zwyczajnej i orkiszu z jednego hektara wyrażona w decytonach na hektar (100 kg/ha).   |
| SE115  | Plon kukurydzy         | dt/ha                 | Ilość wyprodukowanego ziarna kukurydzy z jednego hektara wyrażona w decytonach na hektar (100 kg/ha).   |
| SE120  | Obsada zwierząt        | LU/ha                 | Obsada zwierząt żywionych systemem wypasowym (przeżuwaczy), bez cieląt przeznaczonych na tucz, na 1 ha powierzchni paszowej. Suma średniej liczby jednostek przeliczeniowych (LU): bydła (bez cieląt opasowych) oraz owiec i kóz, przypadająca na 1 hektar roślin pastewnych uprawianych na użytkach rolnych. Do tej powierzchni zalicza się uprawy pastewne, ugory i odłogi. Parametr obsady zwierząt jest obliczany tylko dla gospodarstw utrzymujących ten rodzaj zwierząt i posiadających uprawy pastewne (powierzchnię paszową). |
| SE125  | Wydajność mleczna krów | kg/krowę <sup>7</sup> | Produkcja mleka i przetworów z mleka (w ekwiwalencie mleka) w przeliczeniu na jedną krowę mleczną. Produkcja mleka obejmuje sprzedaż, przekazanie mleka do gospodarstwa domowego i zużycie mleka w gospodarstwie rolnym (skarmione przez zwierzęta).  |

**Tabela 2.1-3 Wartość produkcji**

| Symbol | Zmienna            | J. m. | Sposób obliczenia, uwagi   |
|--------|--------------------|-------|--|
| SE131  | Produkcja ogółem   | c.u.  | Suma wartości produkcji: roślinnej, zwierzęcej i pozostałej. Obejmuje: sprzedaż, przekazania do gospodarstwa domowego, zużycie na potrzeby gospodarstwa rolnego, różnicę stanu zapasów, różnicę wartości zwierząt wywołaną zmianą cen a pomniejszona jest o zakup zwierząt.<br>[SE135 + SE206 + SE256] |
| SE135  | Produkcja roślinna | c.u.  | Obejmuje: sprzedaż, zużycie wewnętrzne, przekazanie do gospodarstwa domowego i różnicę stanu zapasów.<br>[SE140 + SE145 + SE146 + SE150 + SE155 + SE165 + SE170 + SE175 + SE180 + SE185 + SE190 + SE195 + SE200]   |

<sup>7</sup> Stosuje się przelicznik 1 litr = 1,031 kg.

| Symbol | Zmienna                              | J. m. | Sposób obliczenia, uwagi   |
|--------|--------------------------------------|-------|--|
| SE140  | Zboża                                | c.u.  | Dotyczy upraw na ziarno.   |
| SE145  | Rośliny białkowe                     | c.u.  | Uprawiane na nasiona, bez upraw zbieranych na zielonkę z przeznaczeniem na pasze. Nie ujmują się tu warzyw i soi.  |
| SE146  | Uprawy energetyczne                  | c.u.  | Wszystkie rośliny uprawiane na cele energetyczne.  |
| SE150  | Ziemniaki                            | c.u.  | Wszystkie typy odmian – także ziemniaki wczesne i sadzeniaki.  |
| SE155  | Buraki cukrowe                       | c.u.  | Dotyczy przede wszystkim korzeni. Nie ujmują się wartości liści, natomiast uwzględnia się wartość wyśtoków otrzymanych od cukrowni lub odsprzedanych przez rolnika do cukrowni.  |
| SE160  | Rośliny oleiste                      | c.u.  | Rośliny oleiste i włókniste uprawiane na olej (bez bawełny).   |
| SE165  | Rośliny przemysłowe                  | c.u.  | Chmiel, tytoń, inne uprawy przemysłowe (łącznie z ziołami, roślinami aromatycznymi i przyprawowymi, bawełną i trzciną cukrową oraz włóknistymi i konopiami uprawianymi na włókno).   |
| SE170  | Warzywa i kwiaty                     | c.u.  | Świeże warzywa, melony, truskawki, kwiaty i rośliny ozdobne (uprawiane w uprawie polowej lub pod osłonami). Tu uwzględniona jest też wartość produkcji grzybów (mimo tego, że powierzchnia uprawy grzybów nie jest uwzględniona w pozycji SE046).  |
| SE175  | Owoce                                | c.u.  | Owoce z drzew i krzewów uprawianych w uprawie polowej (łącznie z owocami tropikalnymi).  |
| SE180  | Owoce cytrusowe                      | c.u.  | Pomarańcze, nektarynki i mandarynki, klementynki, cytryny i inne owoce cytrusowe.  |
| SE185  | Wina i winogrona                     | c.u.  | Winogrona spożywcze, winogrona do produkcji win jakościowych i stołowych, różne produkty z winogron (moszcz z winogron itp.), wino, produkty uboczne z produkcji wina, rodzynki.   |
| SE190  | Oliwki i olej z oliwek               | c.u.  | Oliwki jadalne, oliwki do produkcji oleju, olej i produkty uboczne z produkcji oleju z oliwek.   |
| SE195  | Uprawy pastewne                      | c.u.  | Rośliny pastewne korzeniowe i kapustne, trawa w uprawie polowej, łąki, pastwiska trwałe i niepielęgnowane, pozostałe uprawy pastewne. Tu wchodzi także produkcja z ugorów i odłogów (o ile taka występuje w gospodarstwie).  |
| SE200  | Inne produkty pochodzenia roślinnego | c.u.  | Nasiona i sadzonki (traw, roślin polowych i ogrodniczych, bez zbóż, roślin białkowych, ziemniaków i roślin oleistych), inne uprawy polowe (nieujęte w wyszczególnionych pozycjach), uprawy trwałe rosnące pod osłonami nieuwzględnione w SE170. Tu wlicza się także przyrost wartości młodych plantacji wieloletnich (do wejścia w plonowanie). Ustala się go na podstawie poniesionych kosztów. |

| Symbol | Zmienna                                     | J. m. | Sposób obliczenia, uwagi   |
|--------|---|-------|--|
| SE206  | Produkcja zwierzęca                         | c.u.  | Produkcja obejmuje wartość produkcji żywca oraz wartość produktów pochodzenia zwierzęcego. Produkcja zwierzęca obejmuje: sprzedaż, różnicę wartości zwierząt w roku obrachunkowym i przekazanie do gospodarstwa domowego. Pomniejsza się ją o zakup zwierząt. Rachunek jest przeprowadzany dla koniowatych, bydła, owiec, kóz, trzody chlewnej, drobiu i pozostałych zwierząt. Różnica wartości zwierząt stada obrotowego obejmuje stan na koniec roku pomniejszony o stan na początek roku. W przypadku zwierząt stada podstawowego szacuje się także różnicę wartości zwierząt z tytułu zmiany cen jednostkowych w roku obrachunkowym. Produkcja produktów zwierzęcych obejmuje sprzedaż, przekazanie do gospodarstwa domowego, zużycie wewnętrzne i różnicę stanu zapasów. Do produktów zwierzęcych zalicza się: mleko i produkty z mleka krów, owiec i kóz, wełnę, jaja kurze, inne produkty zwierzęce (przychody z krycia, obornik, jaja innych ptaków itp.), a także wpływy z usługowego odchovu zwierząt oraz z miodu.<br>[SE216 + SE220 + SE225 + SE230 + SE235 + SE240 + SE245 + SE251] |
| SE211  | Różnica wartości zwierząt                   | c.u.  | Różnica wartości zwierząt stada podstawowego i obrotowego z tytułu zmiany cen jednostkowych w roku obrachunkowym. Zmienna ta umożliwia pominięcie wpływu zmian cen zwierząt stada podstawowego na wartość produkcji w danym roku.  |
| SE216  | Mleko i przetwory z mleka krowiego          | c.u.  | W tej pozycji ujęta jest wartość mleka i przetworów pomniejszona o odpowiednie opłaty współodpowiedzialnościowe (jeśli występują), lecz bez opłat karnych za nieprawidłową realizację kwoty mlecznej. Te opłaty są ujęte w saldzie dopłat i kar do produkcji mleka.  |
| SE220  | Żywiec wołowy                               | c.u.  | Obejmuje produkcję i różnicę wartości zwierząt (z uwzględnieniem różnicy wartości zwierząt stada obrotowego i podstawowego).   |
| SE225  | Żywiec wieprzowy                            | c.u.  | Obejmuje produkcję i różnicę wartości zwierząt (z uwzględnieniem różnicy wartości zwierząt stada obrotowego i podstawowego).   |
| SE230  | Żywiec barani i kozi                        | c.u.  | Obejmuje produkcję i różnicę wartości zwierząt (z uwzględnieniem różnicy wartości zwierząt stada obrotowego i podstawowego).   |
| SE235  | Żywiec drobiowy                             | c.u.  | Obejmuje produkcję i różnicę wartości zwierząt stada obrotowego (wartość na koniec roku - wartość na początek roku).   |
| SE240  | Jaja  | c.u.  | W pozycji tej uwzględnione są jaja kurze.  |
| SE245  | Mleko i przetwory z mleka owczego i koziego | c.u.  | W tej pozycji ujęta jest wartość mleka i jego przetworów.  |
| SE251  | Inne zwierzęta i produkty zwierzęce         | c.u.  | Pozycja ta obejmuje: żywiec koński i inne zwierzęta niewymienione wyżej - np.: króliki, roje pszczele, zwierzęta futerkowe, ryby, strusie (z uwzględnieniem różnicy wartości zwierząt stada obrotowego i podstawowego), a także wełnę i pozostałe produkty pochodzenia zwierzęcego (np. obornik czy mleko innych zwierząt), a także przychody z krycia i przychody z usługowego odchovu zwierząt. Różnica wartości stada podstawowego koni z tytułu zmiany cen jednostkowych w roku obrachunkowym też wliczana jest do tej pozycji.  |

| Symbol | Zmienna                              | J. m. | Sposób obliczenia, uwagi  |
|--------|--------------------------------------|-------|---|
| SE256  | Pozostała produkcja                  | c.u.  | Do pozycji tej należą: czynsz za wdzierżawioną ziemię w stanie gotowym do siewu, przychody z okazjonalnego przekazania powierzchni paszowej, produkty z lasu, świadczenie usług, wynajem sprzętu, odsetki od aktywów obrotowych niezbędnych do bieżącego funkcjonowania gospodarstwa rolnego, przychody z agroturystyki, przychody dotyczące wcześniejszych lat obrachunkowych, pozostałe produkty i przychody. |
| SE260  | Przekazania do gospodarstwa domowego | c.u.  | Wartość produktów roślinnych i zwierzęcych przekazanych do gospodarstwa domowego rolnika. Wartość ta stanowi część produkcji ogółem.  |
| SE265  | Zużycie wewnętrzne                   | c.u.  | Wartość produktów roślinnych i zwierzęcych wytworzonych i zużytych w ramach działalności operacyjnej gospodarstwa rolnego, np. produkty roślinne zużyte jako pasze dla zwierząt, a także nasiona i sadzeniaki. Produkty te uwzględnione są w rachunku produkcji ogółem a zarazem stanowią one istotną pozycję w kosztach pasz i materiału rozmnożeniowego.  |

**Tabela 2.1-4 Koszty**

| Symbol | Zmienna             | J. m. | Sposób obliczenia, uwagi   |
|--------|---------------------|-------|--|
| SE270  | Koszty ogółem       | c.u.  | Obejmują: koszty bezpośrednie, koszty ogólnogospodarcze, amortyzację i koszt czynników zewnętrznych. Ujęte są tu koszty dotyczące działalności operacyjnej gospodarstwa rolnego poniesione na produkcję uzyskaną w roku obrachunkowym. Uwzględnione są nakłady produktów potencjalnie towarowych wytworzonych w gospodarstwie rolnym i zużytych w ramach działalności operacyjnej – do celów produkcyjnych (nasiona i sadzonki oraz pasze dla zwierząt żywionych systemem wypasowym i ziarnożernych). Obornik nie jest traktowany jako produkt potencjalnie towarowy i nie jest uwzględniany w tej pozycji. Podatki gospodarstwa rolnego i inne opłaty nie są włączone do kosztów ogółem, lecz uwzględniane są przy obliczaniu sald dopłat i podatków dotyczących działalności operacyjnej i inwestycyjnej. Podatki od dochodów spoza gospodarstwa rolnego nie są uwzględniane w rachunkach FADN.<br>[SE275 + SE360 + SE365] |
| SE275  | Zużycie pośrednie   | c.u.  | Obejmuje koszty bezpośrednie (z uwzględnieniem produktów wytworzonych w gospodarstwie rolnym) oraz koszty ogólnogospodarcze towarzyszące działalności operacyjnej w roku obrachunkowym.<br>[SE281 + SE336]   |
| SE281  | Koszty bezpośrednie | c.u.  | Obejmują: koszty bezpośrednie produkcji roślinnej (nasiona i sadzonki, nawozy, środki ochrony roślin, pozostałe koszty bezpośrednie produkcji roślinnej), koszty bezpośrednie produkcji zwierzęcej (pasza dla zwierząt żywionych systemem wypasowym i dla zwierząt ziarnożernych, inne koszty bezpośrednie produkcji zwierzęcej) oraz koszty bezpośrednie produkcji leśnej.<br>[SE285 + SE295 + SE300 + SE305 + SE310 + SE320 + SE330 + SE331]   |
| SE285  | Nasiona i sadzonki  | c.u.  | Odnoszące się do upraw rolniczych i ogrodniczych. Nowe nasadzenia plantacji trwałych i drzewostanu leśnego zalicza się do działalności inwestycyjnej a nie do kosztów bezpośrednich.   |

| Symbol | Zmienna  | J. m. | Sposób obliczenia, uwagi  |
|--------|--|-------|---|
| SE290  | Nasiona i sadzonki własne  | c.u.  | Nasiona i sadzonki wyprodukowane i zużyte w gospodarstwie.  |
| SE295  | Nawozy   | c.u.  | Zakupione nawozy i materiały poprawiające jakość ziemi (bez zużytych w produkcji leśnej).   |
| SE300  | Środki ochrony roślin  | c.u.  | Środki ochrony roślin, pułapki i chwytaki, urządzenia płoszące ptaki, osłony przeciwgradowe, ochrona przeciwmrozowa itp. (bez środków zużytych w produkcji leśnej).   |
| SE305  | Pozostałe koszty bezpośrednie produkcji roślinnej                          | c.u.  | Obejmują: analizy gleby, zakup upraw na pniu, czynsz za ziemię dodzierżawioną na okres krótszy niż 1 rok, okazjonalny zakup płodów roślinnych (winogron itp.), koszty dotyczące przygotowania produktów do sprzedaży, koszty przechowywania, koszty sprzedaży płodów roślinnych itp.  |
| SE310  | Pasze dla zwierząt żywionych w systemie wypasowym                          | c.u.  | Pasze treściwe (łącznie z lizawkami mineralnymi i środkami konserwującymi), pasze objętościowe, opłaty za wypas na wspólnych pastwiskach, koszty usługowego odchovu zwierząt, czynsz za dodzierżawioną powierzchnię paszową dla koni, bydła, owiec i kóz, niezaliczoną do powierzchni użytkowanych użytków rolnych (SE025) (własna i obca). |
| SE315  | Pasze dla zwierząt żywionych w systemie wypasowym, wytworzone w gosp. rol. | c.u.  | Produkty potencjalnie towarowe wytworzone w gospodarstwie rolnym (łącznie z mlekiem, ale bez mleka wyssanego przez cielęta, jagnięta i koźlęta) i skarmione przez zwierzęta żywione w systemie wypasowym.   |
| SE320  | Pasze dla zwierząt ziarnożernych   | c.u.  | Pasze dla zwierząt ziarnożernych (m.in. trzody chlewnej i drobiu) – wszystkie rodzaje (własna i obca).  |
| SE325  | Pasze dla zwierząt ziarnożernych wytworzone w gosp. rol.                   | c.u.  | Produkty potencjalnie towarowe wytworzone w gospodarstwie rolnym (łącznie z mlekiem, innym niż wyssane przez cielęta, jagnięta i koźlęta) i skarmione przez zwierzęta ziarnożerne.  |
| SE330  | Pozostałe koszty bezpośrednie produkcji zwierzęcej                         | c.u.  | Opłaty za usługi weterynaryjne i koszty inseminacji, koszty analiz mleka, okazjonalne zakupy produktów pochodzenia zwierzęcego (mleko itp.), koszty dotyczące przygotowania produktów do sprzedaży, koszty przechowywania, koszty sprzedaży produktów zwierzęcych itp.  |
| SE331  | Koszty bezpośrednie produkcji leśnej                                       | c.u.  | Nawozy, materiały ochronne, drobne koszty bezpośrednie. Koszty pracy najemnej, usług i maszyn nie są tu włączone. Są one wykazane w innych – odpowiednich rodzajowo pozycjach kosztowych.   |
| SE336  | Koszty ogólnogospodarcze   | c.u.  | Koszty ogólnogospodarcze związane z działalnością operacyjną, lecz nieuznane za koszty bezpośrednie działalności operacyjnej.<br>[SE340 + SE345 + SE350 + SE356]  |
| SE340  | Koszty utrzymania maszyn i budynków  | c.u.  | Koszty bieżącego utrzymania sprzętu (i zakupu narzędzi o małej wartości), koszty ponoszone na samochody osobowe, bieżące utrzymanie budynków i urządzeń melioracyjnych, ubezpieczenie budynków.<br>Remonty kapitałowe zaliczane są do działalności inwestycyjnej.   |
| SE345  | Energia  | c.u.  | Paliwa silnikowe i oleje smarne, energia elektryczna, paliwa grzewcze (opał).   |
| SE350  | Usługi   | c.u.  | Koszty pracy wykonanej w ramach usług oraz koszt wynajmu (zaangażowania) maszyn.  |

| Symbol | Zmienna                            | J. m. | Sposób obliczenia, uwagi  |
|--------|------------------------------------|-------|---|
| SE356  | Pozostałe koszty ogólnogospodarcze | c.u.  | Woda, ubezpieczenia (bez ubezpieczeń budynków i wypadków przy pracy, odpowiedzialności cywilnej) oraz inne koszty ogólnogospodarcze powstałe w ramach działalności operacyjnej gospodarstwa rolnego (np. opłaty za prowadzenie księgowości, opłaty telefoniczne).   |
| SE360  | Amortyzacja                        | c.u.  | Amortyzacja środków trwałych własnych wycenionych według wartości odtworzeniowej.<br>W rachunku wyników pozycja amortyzacji środków trwałych odnosi się do całego roku obrachunkowego. Kwota amortyzacji jest ustalana na podstawie wartości odtworzeniowej.<br>Amortyzacja dotyczy: plantacji wieloletnich, budynków i wyposażenia trwałego, urządzeń melioracyjnych, maszyn i narzędzi. Nie oblicza się amortyzacji w przypadku ziemi, lasów, kwot i limitów produkcyjnych oraz aktywów obrotowych. |
| SE365  | Koszty czynników zewnętrznych      | c.u.  | Koszty zaangażowania obcych czynników wytwórczych (pracy, ziemi i kapitału) w procesie produkcyjnym. Do tych kosztów zaliczają się: wynagrodzenia za pracę, czynsze i odsetki.<br>[SE370 + SE375 + SE380]   |
| SE370  | Wynagrodzenia                      | c.u.  | Wynagrodzenia i ubezpieczenia społeczne pracowników najemnych. Nie wlicza się kwot otrzymanych przez pracowników zaliczanych do nieopłaconej siły roboczej.   |
| SE375  | Czynsze                            | c.u.  | Czynsze za dodzierżawę ziemi, budynków i koszty opłat dzierżawnych.   |
| SE380  | Odsetki                            | c.u.  | Odsetki i opłaty finansowe płacone za kredyty zaciągnięte w celu zakupu ziemi, budynków, maszyn i wyposażenia, zwierząt oraz materiałów. Odsetki i opłaty finansowe za zobowiązania. Otrzymane dopłaty do odsetek muszą być odjęte.   |

**Tabela 2.1-5 Dopłaty do działalności operacyjnej gospodarstwa**

| Symbol | Zmienna                                   | J. m. | Sposób obliczenia, uwagi   |
|--------|---|-------|--|
| SE605  | Dopłaty do działalności operacyjnej       | c.u.  | Dopłaty do działalności operacyjnej (bez dopłat do inwestycji). Dopłaty do odsetek i płatności za zaprzestanie działalności rolniczej nie są ujmowane.<br>Ewidencja danych rachunkowych odbywa się na podstawie przyznanych dopłat a nie uzyskanych płatności. Ma to na celu uzyskanie spójnego wyniku dla określonego roku obrachunkowego, biorąc pod uwagę produkcję, koszty i dopłaty.<br>[SE610 + SE615 + SE620 + SE625 + SE626 + SE630] |
| SE610  | Dopłaty do produkcji roślinnej            | c.u.  | Dopłaty do produkcji roślinnej, łącznie z płatnościami wyrównawczymi (płatnościami obszarowymi i dopłatami za odłogowanie ziemi).<br>[SE611 + SE612 + SE613]   |
| SE611  | Dopłaty wyrównawcze / płatności obszarowe | c.u.  | Dopłaty dla producentów zbóż, roślin oleistych i białkowych (COP) oraz roślin energetycznych.  |
| SE612  | Dopłaty za odłogowanie                    | c.u.  | Dopłaty otrzymane przez producentów COP, zobowiązanych do odłogowania części posiadanej przez nich ziemi. Ta powierzchnia ziemi może być wykorzystana do uprawy określonych roślin na cele nieżywnościowe.   |
| SE613  | Pozostałe dopłaty do produkcji roślinnej  | c.u.  | Pozostałe dopłaty do upraw polowych, ogrodniczych i plantacji wieloletnich.  |

| Symbol | Zmienna   | J. m. | Sposób obliczenia, uwagi  |
|--------|---|-------|---|
| SE615  | Dopłaty do produkcji zwierzęcej                                     | c.u.  | Dopłaty do zwierząt i do produktów pochodzenia zwierzęcego. [SE616 + SE617 + SE618 + SE619]   |
| SE616  | Saldo dopłat i kar do produkcji mleka                               | c.u.  | Dopłaty do produkcji mleka pomniejszone o kary umowne za przekroczenie limitu produkcji mleka.  |
| SE617  | Dopłaty do pozostałej produkcji bydłowej                            | c.u.  | Dopłaty uzyskiwane z tytułu chowu bydła innego niż krowy mleczne, np. premie za cielęta płci męskiej, za młode byczki, za krowy mamki.  |
| SE618  | Dopłaty do produkcji owiec i kóz                                    | c.u.  | Poza dopłatami do matek owczych i kozich, uwzględnione są dopłaty do produktów wytwarzanych z mleka koziego i owczego.  |
| SE619  | Pozostałe dopłaty do produkcji zwierzęcej                           | c.u.  | Pozostałe dopłaty do produkcji zwierzęcej (w sytuacji kiedy otrzymanych dopłat nie można przypisać do określonej działalności z powodu braku odpowiednio szczegółowych danych).   |
| SE620  | Pozostałe dopłaty   | c.u.  | Pozostałe dopłaty do działalności operacyjnej gospodarstwa, w szczególności odnoszące się do produkcji leśnej, agroturystyki, programów rolnośrodowiskowych, zalesiania i pomocy strukturalnej. Ujmowane są w tej pozycji także granty i dopłaty do szkód oraz wyjątkowe dopłaty. W zmiennej tej zawiera się między innymi SE621, SE622, SE623. |
| SE621  | Dopłaty rolnośrodowiskowe   | c.u.  | Dopłaty rolnośrodowiskowe.  |
| SE622  | Dopłaty do obszarów o niekorzystnych warunkach gospodarowania (LFA) | c.u.  | Dopłaty do obszarów o niekorzystnych warunkach produkcji rolniczej (LFA).   |
| SE623  | Inne dopłaty do rozwoju obszarów wiejskich                          | c.u.  | Dopłaty za dostosowanie gospodarstw rolnych do standardów UE, do usług doradztwa rolniczego, dopłaty do poprawy jakości produktów rolniczych, do szkoleń, do zalesiania i do zachowania równowagi ekologicznej środowiska leśnego.  |
| SE625  | Dopłaty do zużycia pośredniego                                      | c.u.  | Dopłaty do kosztów i nakładów poniesionych w ramach działalności operacyjnej gospodarstwa rolnego z wyłączeniem dopłat do wynagrodzeń, czynszów, podatków i odsetek.  |
| SE626  | Dopłaty do kosztów czynników zewnętrznych                           | c.u.  | Dopłaty do wynagrodzeń, czynszów i odsetek.   |
| SE630  | Płatności "decoupled"   | c.u.  | Jednolite płatności obszarowe oraz dodatkowe płatności. [SE631 + SE632 + SE640]   |
| SE631  | Jednolita płatność na gospodarstwo                                  | c.u.  | Tylko dla starych krajów członkowskich.   |
| SE632  | Jednolita płatność obszarowa  | c.u.  | Tylko dla nowych krajów członkowskich (bez Malty i Słowenii).   |
| SE640  | Dodatkowe wsparcie  | c.u.  | Dodatkowa kwota pomocy wynikająca z modulacji płatności bezpośrednich.  |



**Tabela 2.1-6 Salda dopłat i podatków**

| Symbol | Zmienna   | J. m. | Sposób obliczenia, uwagi   |
|--------|---|-------|--|
| SE600  | Saldo dopłat i podatków dot. dział. operacyjnej             | c.u.  | Dopłaty i podatki mające związek z działalnością operacyjną w roku obrachunkowym. Saldo dopłat i podatków w ramach działalności operacyjnej obejmuje dopłaty i saldo VAT z działalności operacyjnej pomniejszone o podatki gospodarstwa rolnego.<br>[SE605 + SE395 - SE390]  |
| SE605  | Dopłaty do działalności operacyjnej                         | c.u.  | Dopłaty do działalności operacyjnej (bez dopłat do inwestycji). Dopłaty do odsetek i płatności za zaprzestanie działalności rolniczej nie są ujmowane.<br>Ewidencja danych rachunkowych odbywa się na podstawie przyznanych dopłat a nie uzyskanych płatności. Ma to na celu uzyskanie spójnego wyniku dla określonego roku obrachunkowego, biorąc pod uwagę produkcję, koszty i dopłaty.<br>[SE610 + SE615 + SE620 + SE625 + SE626 + SE630]   |
| SE395  | Saldo podatku VAT (z wyłączeniem podatku VAT od inwestycji) | c.u.  | Podstawową zasadą, odnoszącą się do wszystkich zapisów jest ewidencja danych według wartości netto (bez VAT). Zasada ta nie stwarza kłopotu w przypadku gdy rolnik jest podatnikiem VAT na zasadach ogólnych. W przypadku gdy obowiązuje system rolniczy, różne kwoty VAT powinny być ewidencjonowane w taki sposób, aby przy obliczaniu wyników, wszelkie korzyści z uczestnictwa w krajowym systemie VAT dla rolnictwa mogły zostać uwzględnione. Saldo VAT dla działalności operacyjnej gospodarstwa rolnego oblicza się po odjęciu od kwoty VAT należnego od sprzedaży zwrotu ryczałtowej kwoty VAT naliczonego (zapłaconego przy zakupach). |
| SE390  | Podatki   | c.u.  | Podatki i inne opłaty gospodarstwa rolnego (bez VAT gospodarstwa rolnego i podatków osobistych rolnika), a także podatki i inne opłaty od ziemi i budynków. Dopłaty do podatków nie są ujmowane.   |
| SE405  | Saldo dopłat i podatków dot. dział. inwestycyjnej           | c.u.  | Dopłaty i podatki niemające związku z działalnością operacyjną gospodarstwa rolnego w roku obrachunkowym. Saldo to oblicza się poprzez odjęcie od kwoty dopłat do działalności inwestycyjnej i rekompensat za rezygnację z produkcji mleka kwoty VAT naliczonego (zapłaconego przy zakupach mających związek z działalnością inwestycyjną).<br>[SE406 + SE407 - SE408]   |
| SE406  | Dopłaty do inwestycji                                       | c.u.  | Dopłaty do inwestycji.   |
| SE407  | Rekompensaty za rezygnację z produkcji mleka                | c.u.  | Rekompensata może być wypłacana w postaci kwoty ryczałtowej lub rozłożona na okres kilku lat.  |
| SE408  | Podatek VAT zapłacony od inwestycji                         | c.u.  | Podatek VAT zapłacony od inwestycji.   |

**Tabela 2.1-7 Dochód na gospodarstwo rolne**

| Symbol | Zmienna   | J. m. | Sposób obliczenia, uwagi  |
|--------|---|-------|---|
| SE131  | Produkcja ogółem                                  | c.u.  | Suma wartości produkcji: roślinnej, zwierzęcej i pozostałej. Obejmuje: sprzedaż, przekazania do gospodarstwa domowego, zużycie na potrzeby gospodarstwa rolnego, różnicę stanu zapasów, różnicę wartości zwierząt wywołaną zmianą cen a pomniejszona jest o zakup zwierząt.<br>[SE135 + SE206 + SE256]  |
| SE275  | Zużycie pośrednie                                 | c.u.  | Obejmuje koszty bezpośrednie (z uwzględnieniem produktów wytworzonych w gospodarstwie rolnym) oraz koszty ogólnogospodarcze towarzyszące działalności operacyjnej w roku obrachunkowym.<br>[SE281 + SE336]  |
| SE600  | Saldo dopłat i podatków dot. dział. operacyjnej   | c.u.  | Dopłaty i podatki mające związek z działalnością operacyjną w roku obrachunkowym. Saldo dopłat i podatków w ramach działalności operacyjnej obejmuje dopłaty i saldo VAT z działalności operacyjnej pomniejszone o podatki gospodarstwa rolnego.<br>[SE605 + SE395 - SE390]   |
| SE410  | Wartość dodana brutto                             | c.u.  | Obejmuje produkcję ogółem pomniejszoną o zużycie pośrednie, a następnie skorygowaną o saldo dopłat i podatków dotyczących działalności operacyjnej.<br>[SE131 - SE275 + SE600]  |
| SE360  | Amortyzacja                                       | c.u.  | Amortyzacja środków trwałych własnych wycenionych według wartości odtworzeniowej.<br>W rachunku wyników pozycja amortyzacji środków trwałych odnosi się do całego roku obrachunkowego. Kwota amortyzacji jest ustalana na podstawie wartości odtworzeniowej.<br>Amortyzacja dotyczy: plantacji wieloletnich, budynków i wyposażenia trwałego, urządzeń melioracyjnych, maszyn i narzędzi. Nie oblicza się amortyzacji w przypadku ziemi, lasów, kwot i limitów produkcyjnych oraz aktywów obrotowych. |
| SE415  | Wartość dodana netto                              | c.u.  | Opłata za zaangażowanie czynników wytwórczych do działalności operacyjnej gospodarstwa rolnego, bez względu na ich status własnościowy (obce lub własne). Ten parametr jest odpowiedni do porównań gospodarstw posiadających różną strukturę własnościową zaangażowanych czynników wytwórczych. Oblicza się go przez odjęcie amortyzacji od wartości dodanej brutto.  |
| SE365  | Koszty czynników zewnętrznych                     | c.u.  | Koszty zaangażowania obcych czynników wytwórczych (pracy, ziemi i kapitału) w procesie produkcyjnym. Do tych kosztów zaliczają się: wynagrodzenia za pracę, czynsze i odsetki.<br>[SE370 + SE375 + SE380]   |
| SE405  | Saldo dopłat i podatków dot. dział. inwestycyjnej | c.u.  | Dopłaty i podatki niemające związku z działalnością operacyjną gospodarstwa rolnego w roku obrachunkowym. Saldo to oblicza się poprzez odjęcie od kwoty dopłat do działalności inwestycyjnej i rekompensat za rezygnację z produkcji mleka kwoty VAT naliczonego (zapłaconego przy zakupach mających związek z działalnością inwestycyjną).<br>[SE406 + SE407 - SE408]  |

| Symbol | Zmienna                                  | J. m. | Sposób obliczenia, uwagi  |
|--------|--|-------|---|
| SE420  | Dochód z rodzinnego gospodarstwa rolnego | c.u.  | Oплата za zaangażowanie własnych czynników wytwórczych <b>(w przypadku gospodarstw posiadających osobowość prawną tylko ziemi i kapitału)</b> do działalności operacyjnej gospodarstwa rolnego oraz оплата za ryzyko podejmowane przez prowadzącego gospodarstwo rolne w roku obrachunkowym. Dochód ten oblicza się przez odjęcie salda dopłat i podatków dotyczących inwestycji oraz kosztu czynników zewnętrznych od wartości dodanej netto.<br>[SE415 - SE365 + SE405] |

**Tabela 2.1-8 Dochód na osobę**

| Symbol | Zmienna  | J. m.        | Sposób obliczenia, uwagi  |
|--------|--|--------------|---|
| SE425  | Wartość dodana netto na osobę pełnozatrudnioną                             | c.u./<br>AWU | Wartość dodana netto na osobę pełnozatrudnioną (jednostkę przeliczeniową pracy).<br>[SE415/SE010]   |
| SE430  | Dochód z rodzinnego gospodarstwa rolnego na osobę pełnozatrudnioną rodziny | c.u./<br>FWU | Dochód z rodzinnego gospodarstwa rolnego na osobę pełnozatrudnioną rodziny (jednostkę przeliczeniową pracy rodziny). Obliczona tylko dla gospodarstw rolnych, w których występują nakłady pracy własnej (SE015>0).<br>[SE420/SE015] |

**Tabela 2.1-9 Bilans finansowy na koniec roku obrachunkowego**

| Symbol | Zmienna                                   | J. m. | Sposób obliczenia, uwagi  |
|--------|---|-------|---|
| SE436  | Aktywa ogółem                             | c.u.  | Obejmuje tylko aktywa stanowiące własność rolnika. Aktywa ogółem obejmują aktywa trwałe i aktywa obrotowe.<br>[SE441 + SE465]   |
| SE441  | Aktywa trwałe                             | c.u.  | Aktywa trwałe obejmują ziemię rolniczą, budynki gospodarstwa rolnego, nasadzenia leśne oraz maszyny i urządzenia, a także zwierzęta stada podstawowego.<br>[SE446 + SE450 + SE455 + SE460]  |
| SE446  | Ziemia, uprawy trwałe i kwoty produkcyjne | c.u.  | Obejmuje ziemię rolniczą, urządzenia melioracyjne, uprawy trwałe, kwoty i inne przypisane prawa (włącznie z kosztami nabycia) oraz lasy. Kwoty produkcyjne (i inne przypisane prawa) uzyskane bezpłatnie nie są wyceniane w bilansie (ewidencjonowana jest tylko ich sprzedaż). |
| SE450  | Budynki                                   | c.u.  | Budynki i ich trwałe wyposażenie należące do rolnika.   |
| SE455  | Maszyny, urządzenia i śr. transportu      | c.u.  | Maszyny, ciągniki, samochody osobowe i ciężarówki, sprzęt nawadniający (bez narzędzi o małej wartości bądź o okresie użytkowania nieprzekraczającym jednego roku).  |
| SE460  | Stado podstawowe (pleć żeńska)            | c.u.  | Tu uwzględnia się: jałówki cielne, krowy mleczne, inne krowy w okresie rozrodu, matki kozie i owcze oraz lochy.   |
| SE465  | Aktywa obrotowe                           | c.u.  | Aktywa obrotowe obejmują zwierzęta stada obrotowego oraz kapitał obrotowy (zapasy produktów rolnych i pozostałe aktywa obrotowe).<br>[SE470 + SE475 + SE480]  |
| SE470  | Stado obrotowe                            | c.u.  | Tu uwzględnia się wartość wszystkich zwierząt produkcyjnych (poza zwierzętami stada podstawowego).  |
| SE475  | Zapasy produktów rolniczych               | c.u.  | Tu ujmuje się wartość wszystkich produktów pochodzenia roślinnego i zwierzęcego - bez plantacji nieowocujących (w tym wartość produkcji roślinnej w toku - cykl krótki).  |

| Symbol | Zmienna                      | J. m. | Sposób obliczenia, uwagi  |
|--------|------------------------------|-------|---|
| SE480  | Pozostałe aktywa obrotowe    | c.u.  | Ujmowane są w tej pozycji: wartość upraw na pniu, udziały gospodarstwa rolnego w jednostkach rolniczych, należności krótkoterminowe, gotówka w kasie i na rachunku bankowym (kwota niezbędna do bieżącego funkcjonowania gospodarstwa rolnego). |
| SE485  | Zobowiązania ogółem          | c.u.  | Obejmują wartość wszystkich pozostających do spłaty zobowiązań długo- i krótkoterminowych.<br>[SE490 + SE495]   |
| SE490  | Zobowiązania długoterminowe  | c.u.  | Ujmowane są tu zobowiązania zaciągnięte na okres dłuższy niż jeden rok.   |
| SE495  | Zobowiązania krótkoterminowe | c.u.  | Ujmowane są tu zobowiązania zaciągnięte na okres nieprzekraczający jednego roku.  |
| SE501  | Kapitał własny               | c.u.  | Odzwierciedla wartość aktywów ogółem pomniejszoną o wartość zobowiązań ogółem.<br>[SE436 - SE485]   |

**Tabela 2.1-10 Wskaźniki finansowe**

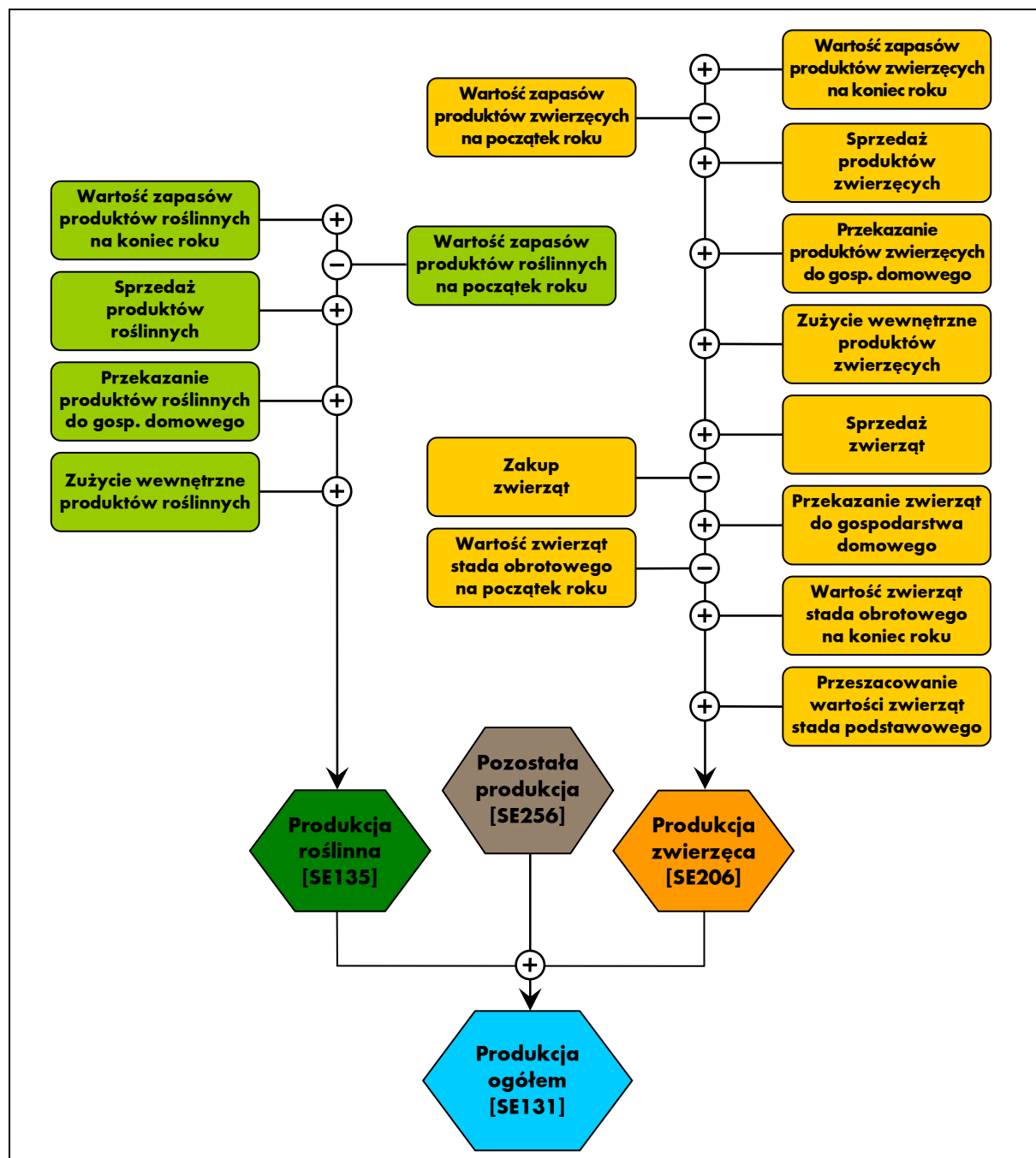
| Symbol | Zmienna                                       | J. m. | Sposób obliczenia, uwagi  |
|--------|---|-------|---|
| SE506  | Zmiana wartości kapitału własnego             | c.u.  | Odzwierciedla wartość kapitału własnego na koniec roku obrachunkowego pomniejszoną o wartość kapitału własnego na początek roku obrachunkowego.<br>[SE501 - SE501P <sup>8</sup> ]   |
| SE510  | Średnia wartość kapitału gospodarstwa rolnego | c.u.  | Odzwierciedla średnią arytmetyczną wartość kapitału gospodarstwa rolnego [(stan na początek roku + stan na koniec roku obrachunkowego)/2].<br>Na wartość kapitału gospodarstwa rolnego składa się wartość: zwierząt, upraw trwałych, urządzeń melioracyjnych, budynków, maszyn i urządzeń oraz kapitału obrotowego. Nie są ujmowane kwoty i inne prawa, które nie mogą być oddzielane od wartości ziemi. Parametr ten obliczany jest tylko w sytuacji, gdy wartość ziemi jest rejestrowana oddzielnie od wartości budynków. |
| SE516  | Inwestycje brutto                             | c.u.  | Inwestycje brutto to wartość zakupionych i wytworzonych środków trwałych pomniejszona o wartość sprzedanych oraz przekazanych nieodpłatnie środków trwałych w roku obrachunkowym + różnica wartości stada podstawowego.   |
| SE521  | Inwestycje netto                              | c.u.  | Inwestycje brutto pomniejszone o obliczoną dla roku obrachunkowego wartość amortyzacji.<br>[SE516 - SE360]  |
| SE526  | Przepływ pieniężny (1)                        | c.u.  | Ukazuje zdolność gospodarstwa rolnego do samofinansowania swojej działalności i tworzenia oszczędności w ramach działalności operacyjnej. Przepływ pieniężny (1) obliczany jest w następujący sposób: sprzedaż produktów + inne przychody + sprzedaż zwierząt - koszty zakupu zwierząt + saldo dopłat i podatków dotyczących działalności operacyjnej + saldo dopłat i podatków dotyczących inwestycji.   |
| SE530  | Przepływ pieniężny (2)                        | c.u.  | Ukazuje zdolność gospodarstwa rolnego do samofinansowania swojej działalności i tworzenia oszczędności. Przepływ pieniężny (2) obliczany jest w następujący sposób: Przepływ pieniężny (1) + sprzedaż środków trwałych - zakupy i inwestycje w środkach trwałych + stan zobowiązań na koniec roku - stan zobowiązań na początek roku.   |

<sup>8</sup> SE501P = Kapitał własny na początek roku obrachunkowego

## 2.2. Schematy obliczania kategorii ekonomicznych

W tym rozdziale zamieszczone są schematy obliczania podstawowych kategorii ekonomicznych zawartych w „Wynikach Standardowych FADN”. Schematy opracowano na podstawie materiałów zamieszczonych na stronie internetowej pod adresem: [http://ec.europa.eu/agriculture/rica/index\\_en.cfm](http://ec.europa.eu/agriculture/rica/index_en.cfm) [8].

**Schemat 2 - 2-1 Sposób rachunku wartości produkcji ogółem**



Schemat 2 - 2-1 ilustruje sposób obliczenia wartości produkcji ogółem uzyskanej w ramach działalności operacyjnej gospodarstwa rolnego. Składa się na nią wartość produkcji roślinnej, wartość produkcji zwierzęcej i wartość pozostałej produkcji.

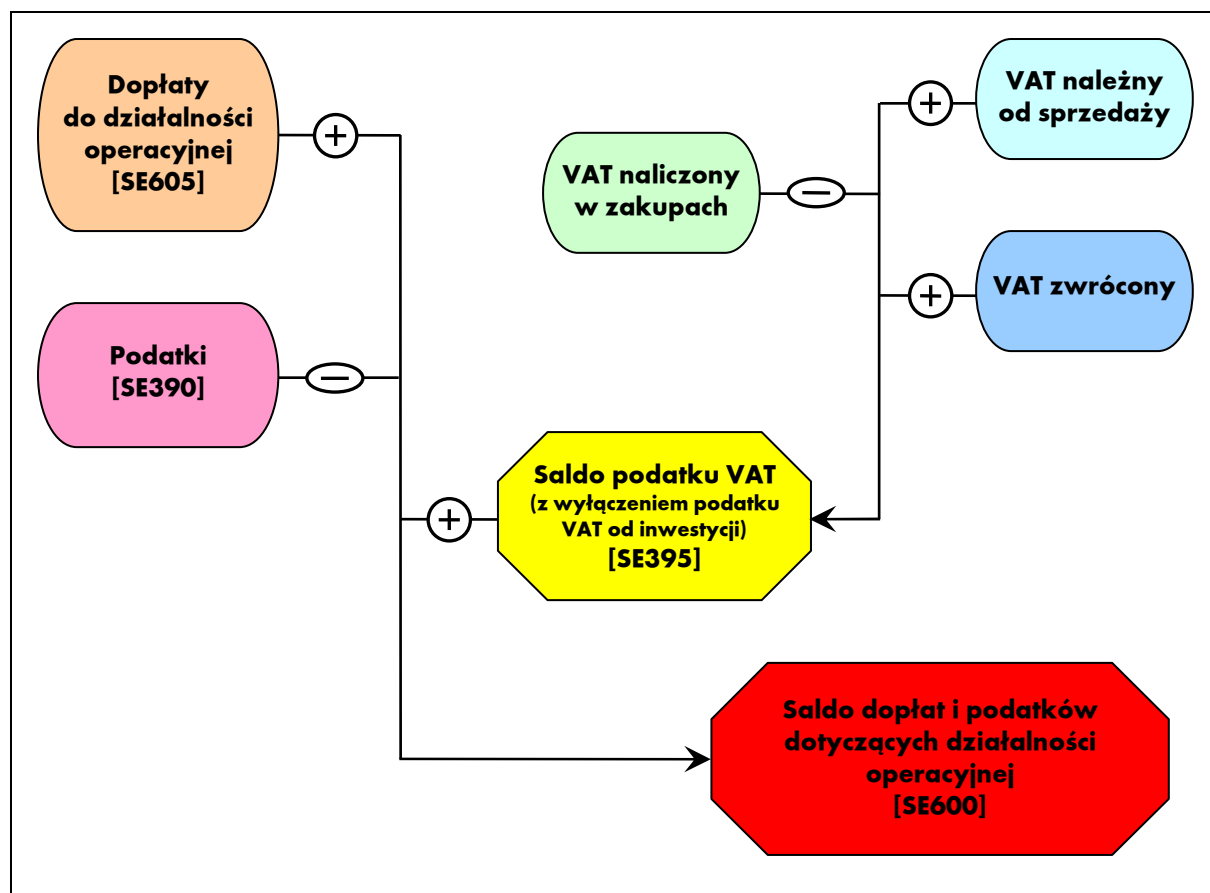
W rachunku produkcji uwzględniana jest sprzedaż produktów, różnica stanu zapasów, zużycie wewnętrzne i przekazanie do gospodarstwa domowego. Dzięki takiemu podejściu uzyskuje się pełne odzwierciedlenie obrotu produktami gotowymi - transakcje rynkowe, przekazania nieodpłatne oraz transfery produktów w ramach działalności operacyjnej gospodarstwa rolnego. Wartość zużycia wewnętrznego produktów potencjalnie towarowych nie wpływa na poziom określonych nadwyżek ekonomicznych, gdyż znajduje się ona po obu stronach rachunku (produkcyjnej i kosztowej).

### Schemat 2 - 2-2 Sposób obliczania różnicy wartości zwierząt stada podstawowego

|  |   |
|--|---|
| $\text{REGIDX}_n = \frac{\text{Wk}_n}{\text{Lk}_n} \frac{\text{Wp}_n}{\text{Lp}_n}$  | <p><b>gdzie:</b></p> <p><b>REGIDX</b> - index cen;<br/> <b>Wk</b> - wartość na koniec roku obrachunkowego;<br/> <b>n</b> - grupa zwierząt;<br/> <b>Lk</b> - liczba zwierząt na koniec roku obrachunkowego;<br/> <b>Wp</b> - wartość na początek roku obrachunkowego;<br/> <b>Lp</b> - liczba zwierząt na początek roku obrachunkowego;<br/> <b>LVVAL</b> - różnica wartości zwierząt.</p> |
| $\text{LVVAL}_n = \left( \frac{\text{WK}_n}{\text{REGIDX}_n} - \text{Wp}_n \right) \times \frac{(1 + \text{REGIDX}_n)}{2}$ |   |

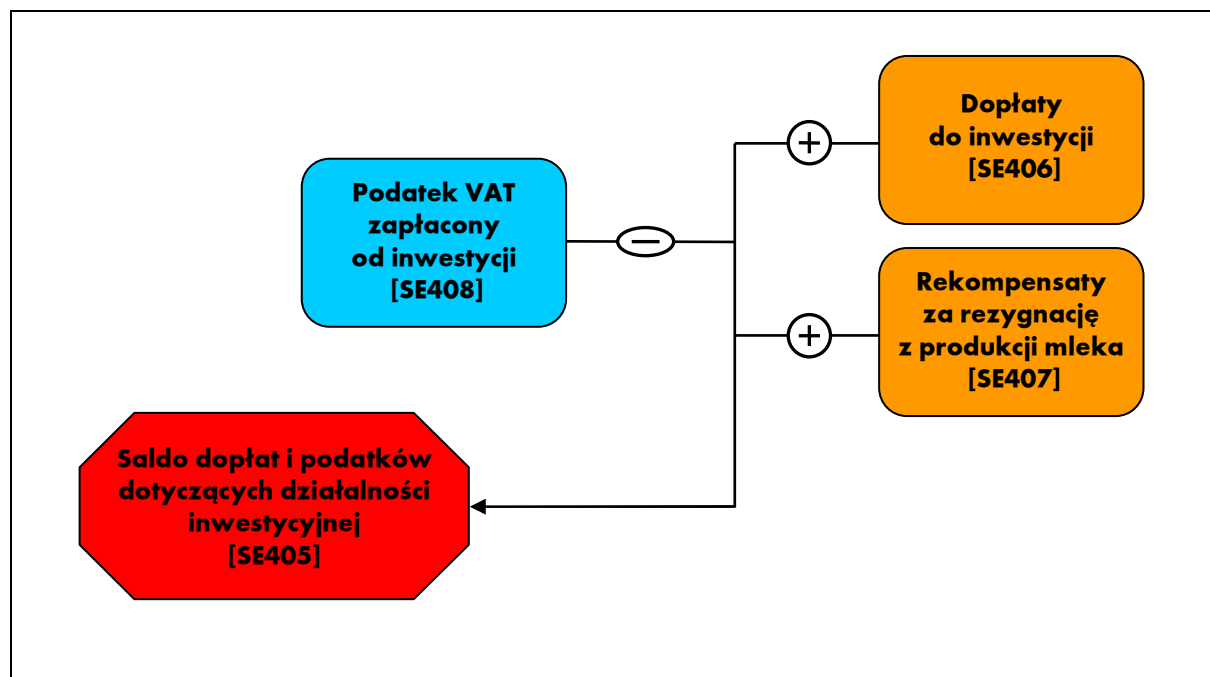
W rachunku wartości produkcji zwierzęcej uwzględniona jest różnica wartości zwierząt stada obrotowego i podstawowego. Różnica wartości zwierząt stada podstawowego spowodowana jest zmianą cen w roku obrachunkowym oraz zmianą liczby zwierząt. W przypadku stada obrotowego różnica wartości zwierząt obliczana jest jako różnica pomiędzy stanem końcowym a stanem początkowym. Wartość przeszacowania zwierząt stada podstawowego i obrotowego została wyodrębniona jako zmienna SE211. Umożliwia to uznaniowe pominięcie tego składnika w rachunku wartości produkcji i następnie określonych nadwyżek ekonomicznych. Ponadto w rachunku wartości produkcji zwierzęcej odejmowana jest wartość zakupionych zwierząt, dzięki czemu rachunek wyników obrazuje zrealizowaną produkcję własną. Z tego też powodu wartość zakupionych zwierząt nie znajduje się w strukturze kosztów gospodarstwa rolnego.

**Schemat 2 - 2-3 Sposób obliczania salda dopłat i podatków dotyczących działalności operacyjnej**



Podatki należne z tytułu posiadania gospodarstwa rolnego i prowadzonej działalności rolniczej pominięte są w grupie kosztów (patrz: Tabela 2.1-4 - pozycja zużycie pośrednie). Podatki te są uwzględnione w rachunku salda rozliczeń z budżetami (patrz: Tabela 2.1-6 oraz Schemat 2 - 2-3). Dzięki takiemu grupowaniu możliwe jest określenie poziomu transferów wartości dodanej pomiędzy gospodarstwem rolnym, a innymi sektorami gospodarki narodowej. Wartość ujemna zmiennej SE600 oznacza transfer środków pieniężnych poza gospodarstwo rolne.

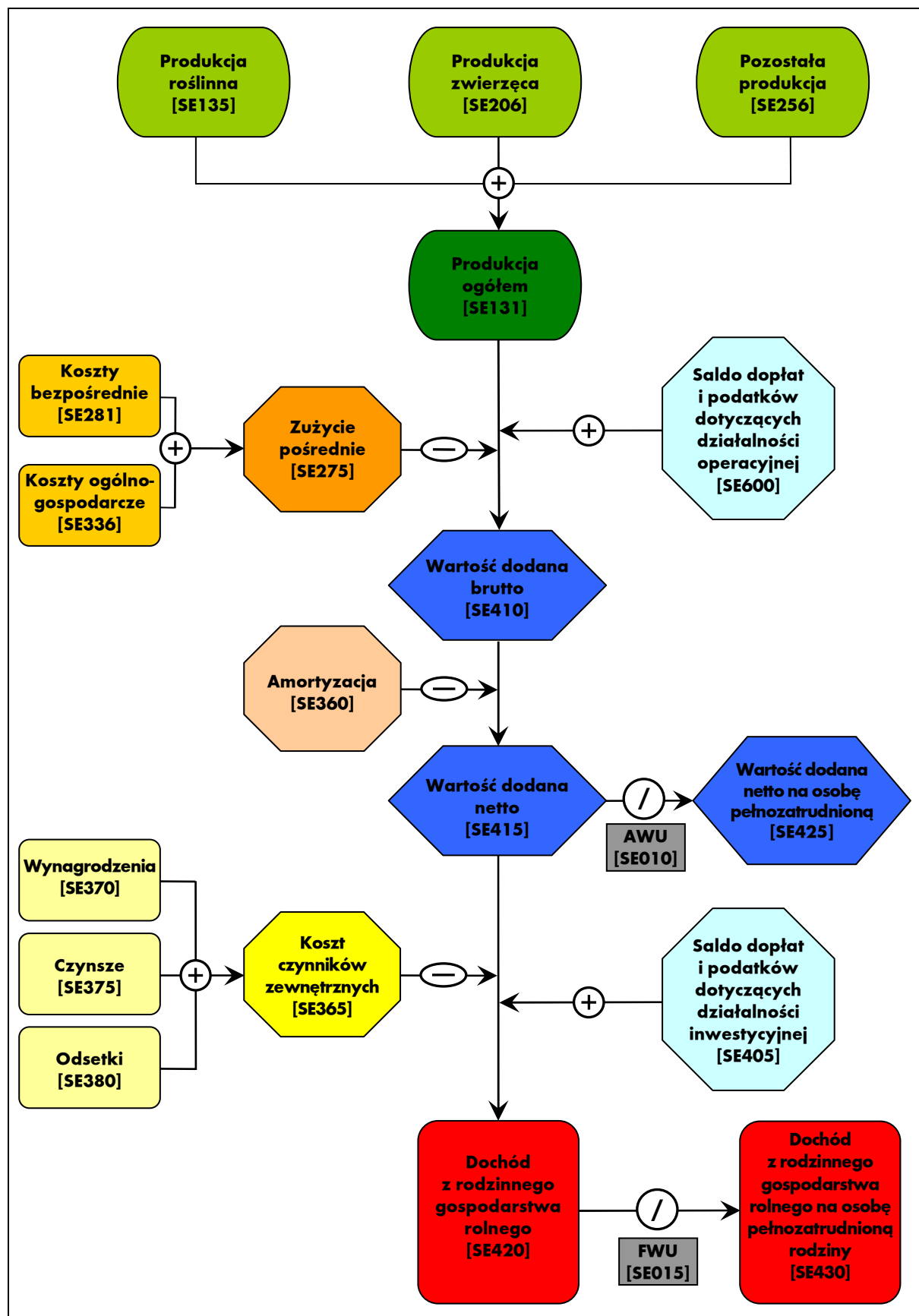
## Schemat 2 - 2-4 Sposób obliczania salda dopłat i podatków dotyczących działalności inwestycyjnej



Saldo to wpływa na wielkość zrealizowanego dochodu z rodzinnego gospodarstwa rolnego. Dodatnia wartość tego salda wskazuje na wsparcie przez budżet działalności inwestycyjnej gospodarstwa rolnego.

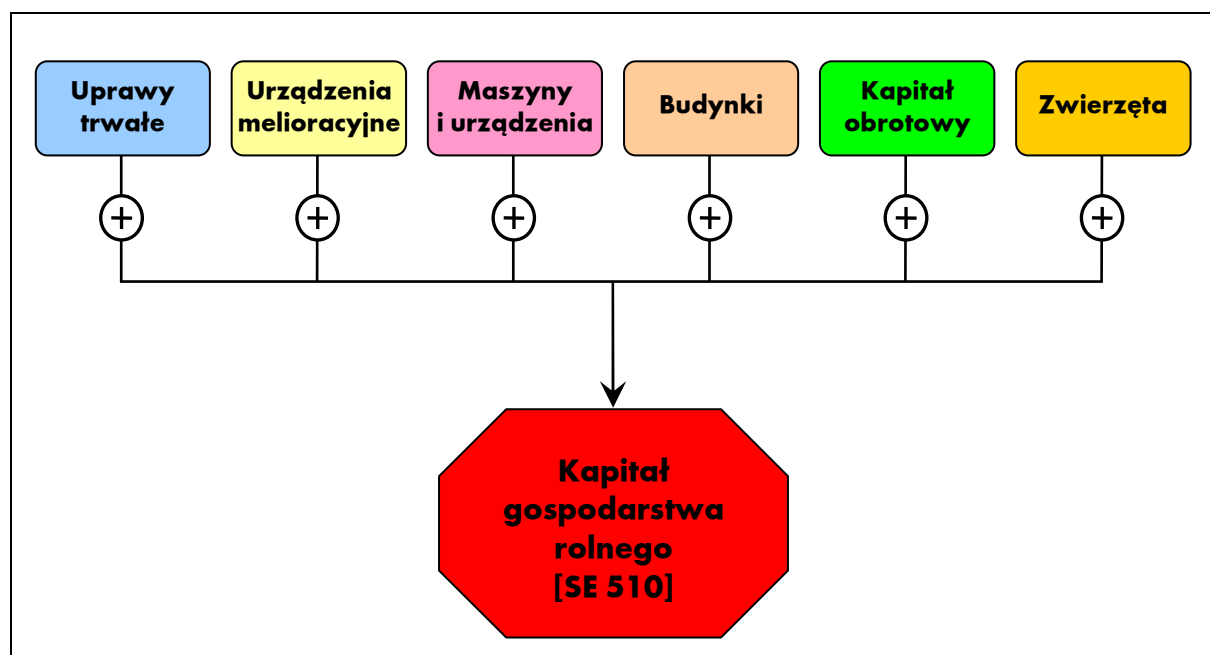


**Schemat 2 - 2-5** Sposób obliczania dochodu z rodzinnego gospodarstwa rolnego



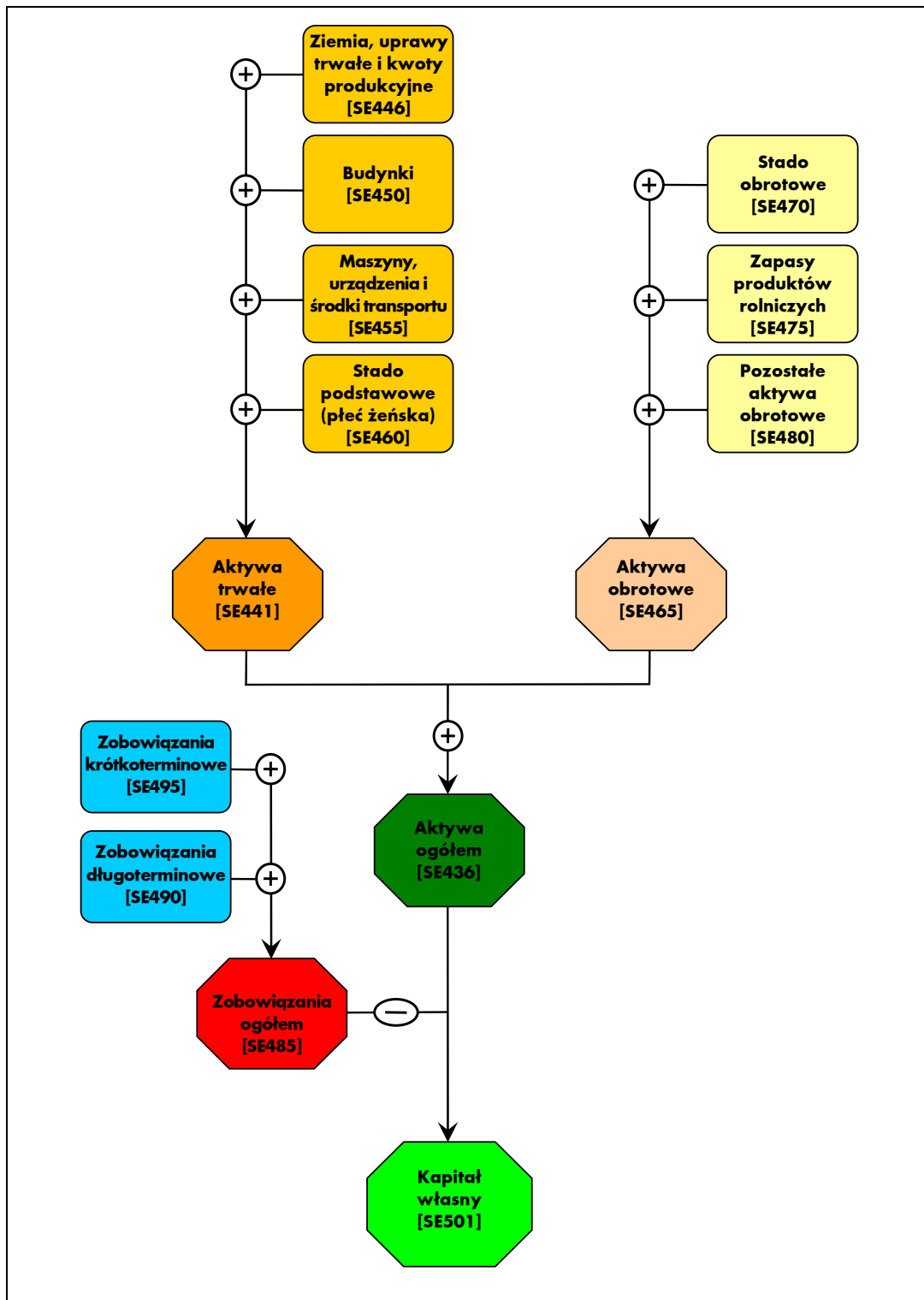
Schemat 2 - 2-5 przedstawia sposób obliczenia poszczególnych kategorii nadwyżek ekonomicznych. Pierwszą nadwyżką ekonomiczną jest wartość dodana brutto gospodarstwa rolnego. Oblicza się ją poprzez odjęcie zużycia pośredniego od produkcji ogółem i dodanie salda dopłat i podatków dotyczących działalności operacyjnej. Dopłaty zwiększają wartość dodaną brutto, a podatki (nie były one uwzględnione w zużyciu pośrednim) powodują jej zmniejszenie. Po odjęciu amortyzacji od wartości dodanej brutto uzyskuje się wartość dodaną netto gospodarstwa rolnego. W kolejnym etapie odejmuje się od wartości dodanej netto koszt czynników zewnętrznych oraz dodaje saldo dopłat i podatku VAT dotyczących inwestycji. W ten sposób uzyskuje się podstawową nadwyżkę ekonomiczną uzyskiwaną w ramach działalności operacyjnej gospodarstwa rolnego, określaną pojęciem dochodu z rodzinnego gospodarstwa rolnego. Dochód ten stanowi opłatę za własne czynniki wytwórcze (praca, ziemia i kapitał) zaangażowane do działalności operacyjnej gospodarstwa rolnego oraz ryzyko podejmowane przez prowadzącego gospodarstwo rolne w roku obrachunkowym.

### Schemat 2 - 2-6 Sposób obliczania kapitału gospodarstwa rolnego



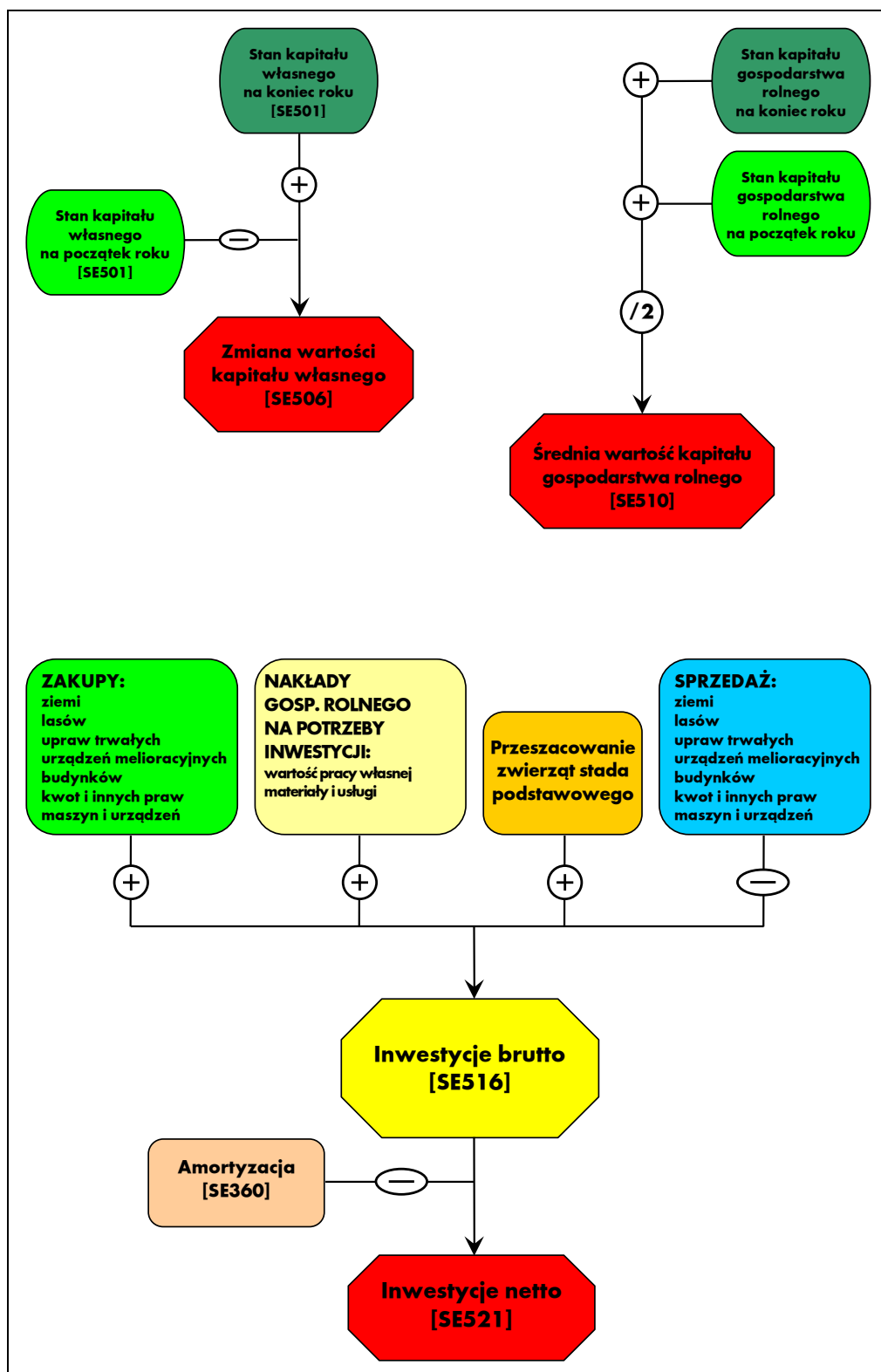
Schemat 2 - 2-6 ilustruje sposób obliczania kapitału gospodarstwa rolnego według ustaleń metodycznych FADN. Do kapitału gospodarstwa rolnego nie wlicza się wartości ziemi oraz przypisanych do niej kwot produkcyjnych i innych praw.

**Schemat 2 - 2-7 Sposób prezentacji bilansu finansowego gospodarstwa rolnego**



Bilans finansowy gospodarstwa rolnego prezentowany jest w formie syntetycznej. Po stronie aktywów wyróżniono dwie grupy aktywów: aktywa trwałe składające się z 4 grup i aktywa obrotowe – składające się z 3 grup. Kapitał własny obliczany jest jako różnica pomiędzy wartością aktywów ogółem i zobowiązań ogółem.

## Schemat 2 - 2-8 Sposób obliczania wybranych wskaźników bilansowych i finansowych



Na schemacie zaprezentowany jest sposób obliczania czterech wskaźników: dwóch bilansowych – zmiany wartości kapitału własnego i średniej wartości kapitału gospodarstwa rolnego oraz dwóch finansowych: inwestycji brutto i inwestycji netto.

### 3. Uwagi do Wyników Standardowych FADN

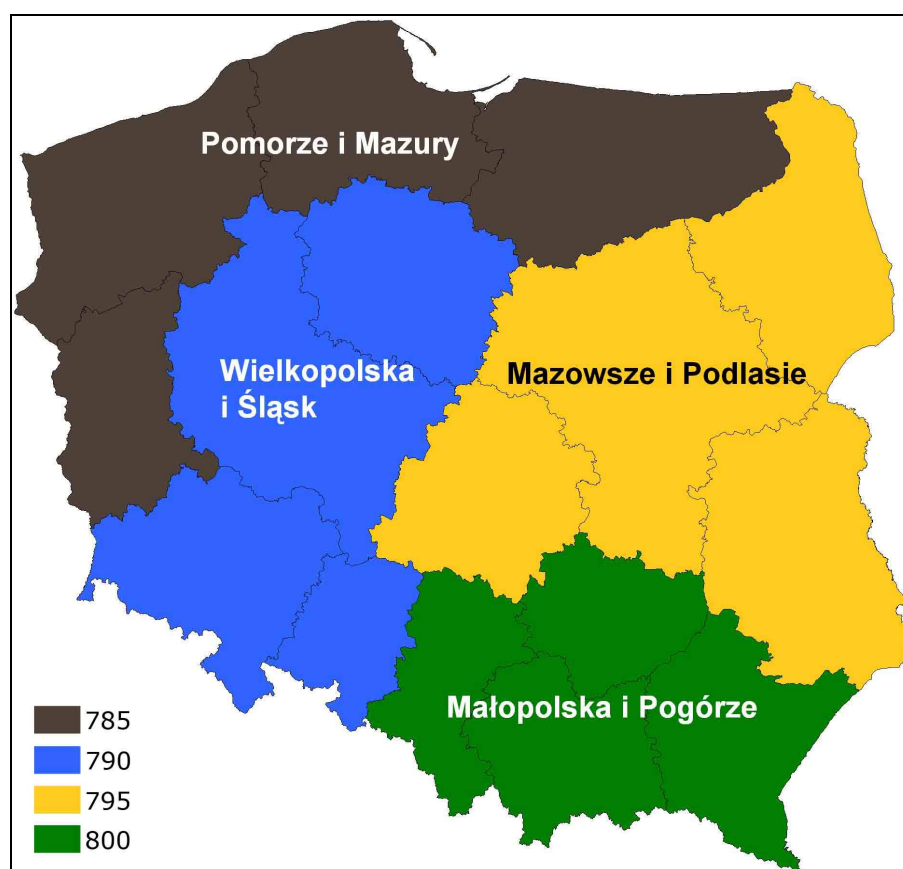
#### 3.1. Informacje o zbieraniu danych rachunkowych w Polsce

Na podstawie danych Powszechnego Spisu Rolnego'2002 (PSR'2002) oraz Badań Użytkowania Gruntów, Powierzchni Zasiewów, Pogłowia Zwierząt Gospodarskich oraz Charakterystyki Gospodarstwa Rolnego (R-CzSR'2005) określono liczbę gospodarstw, które posiadały wielkość ekonomiczną większą, bądź równą 2 ESU (753 253 gospodarstwa)[6]. Wielkość ta jest minimalną wielkością ekonomiczną gospodarstw włączonych do pola obserwacji Polskiego FADN.

Gospodarstwa rolne zostały sklasyfikowane według zasad w pełni zharmonizowanych z przepisami UE ustalającymi tzw. Wspólnotową Typologię Gospodarstw Rolnych.

W klasyfikacji gospodarstw rolnych zostały użyte (obowiązujące od 2007 roku) parametry standardowych nadwyżek bezpośrednich SGM „2002”. Parametry te zostały obliczone w IERiGŻ-PIB przy udziale ekspertów z IUNG, SGGW oraz z innych instytucji. Obliczono zestawy parametrów SGM dla czterech wydzielonych w Polsce regionów FADN o numerach: 785, 790, 795, 800 [15].

**Mapa 3-1 Podział Polski na regiony FADN**



Źródło: Rozporządzenie Komisji nr 1265/2008 z 16 grudnia 2008 r. zmieniające Rozporządzenie nr 1859/82 dotyczące wyboru gospodarstw przekazujących dane do celów określania dochodów gospodarstw rolnych [4].

Algorytm do przeprowadzenia klasyfikacji gospodarstw rolnych według zasad Wspólnotowej Typologii Gospodarstw Rolnych został opracowany w IERiGŻ-PIB na podstawie odpowiednich wytycznych Unii Europejskiej – Decyzja Komisji EEC/85/377 z dnia 7 czerwca 1985 r. ustanawiająca Wspólnotową Typologię Gospodarstw Rolnych (Dz. U. L 220, 17.08.1985) [2], [7].

### 3.2. Zbiór indywidualnych gospodarstw rolnych prowadzących rachunkowość w ramach Polskiego FADN

W zbiorze znajduje się 12 263 indywidualnych gospodarstw rolnych. Zbiór tych gospodarstw, z powodu wyłączenia jednostek z osobowością prawną, nie stanowi statystycznie reprezentatywnej próby dla pola obserwacji Polskiego FADN (patrz: Tabela 3.2-1).

**Tabela 3.2-1 Rozkład badanych<sup>9</sup> indywidualnych gospodarstw rolnych według typów rolniczych i klas wielkości ekonomicznej**

|                 |                                   | Klasy według ES6          |                       |                                  |                                   |                          | RAZEM |                              |
|-----------------|-----------------------------------|---------------------------|-----------------------|----------------------------------|-----------------------------------|--------------------------|-------|------------------------------|
|                 |                                   | Bardzo małe<br>( < 4 ESU) | Małe<br>( 4 =< 8 ESU) | Srednio – małe<br>( 8 =< 16 ESU) | Srednio – duże<br>( 16 =< 40 ESU) | Duże<br>( 40 =< 100 ESU) |       | Bardzo duże<br>( >= 100 ESU) |
| Typy według TF8 | Uprawy polowe<br>(AB)             | 405                       | 767                   | 923                              | 850                               | 217                      | 32    | 3 194                        |
|                 | Uprawy ogrodnicze<br>(C)          | 11                        | 45                    | 90                               | 140                               | 97                       | 33    | 416                          |
|                 | Uprawy trwałe<br>(E)              | 49                        | 137                   | 201                              | 91                                | 33                       | 3     | 514                          |
|                 | Krowy mleczne<br>(F)              | 40                        | 169                   | 393                              | 325                               | 24                       | 0     | 951                          |
|                 | Zwierz. żyw. w sys. wypas.<br>(G) | 37                        | 187                   | 499                              | 829                               | 227                      | 17    | 1 796                        |
|                 | Zwierz. ziarnożerne<br>(H)        | 22                        | 105                   | 244                              | 564                               | 450                      | 97    | 1 482                        |
|                 | Mieszane<br>(I)                   | 419                       | 942                   | 1 167                            | 1 112                             | 241                      | 29    | 3 910                        |
| RAZEM           |                                   | 983                       | 2 352                 | 3 517                            | 3 911                             | 1 289                    | 211   | 12 263                       |

Do zamieszczenia wyników gospodarstw pogrupowanych według kryterium zasobów ziemi, skłoniło nas duże zainteresowanie krajowych użytkowników, przyzwyczajonych do tego rodzaju statystyki powszechnie stosowanej w Polsce (m. in. w GUS).

**Tabela 3.2-2 Rozkład badanych indywidualnych gospodarstw rolnych według powierzchni użytków rolnych (UR)**

| Wyszczególnienie     | Powierzchnia użytków rolnych w ha | Liczba gospodarstw w próbie |
|----------------------|-----------------------------------|-----------------------------|
| bardzo małe (AXS)    | UR <= 5                           | 511                         |
| małe (AS)            | 5 <UR <= 10                       | 1 462                       |
| średnio - małe (AMS) | 10 <UR <= 20                      | 3 455                       |
| średnio - duże (AML) | 20 <UR <= 30                      | 2 358                       |
| duże (AL)            | 30 <UR <= 50                      | 2 267                       |
| bardzo duże (AXL)    | UR > 50                           | 2 210                       |
| RAZEM                |                                   | 12 263                      |

<sup>9</sup> Dane z tych gospodarstw posłużyły do wykonania opracowania.

## 4. Wyniki Standardowe FADN z próby indywidualnych gospodarstw rolnych prowadzących rachunkowość w 2009 r.

Przedstawione wyniki są średnimi arytmetycznymi dla określonej grupy gospodarstw rolnych. Ze względu na niereprezentatywność analizowanych danych w zestawieniach pominięto kolumnę charakteryzującą średnie dla próby gospodarstw indywidualnych.

W przypadku zmiennej: dochód z rodzinnego gospodarstwa rolnego na osobę pełnozatrudnioną rodziny (SE430) zaprezentowano wyniki tylko z gospodarstw rolnych, w których występują nakłady pracy własnej (SE015) (patrz: Tabela 4.1-8, Tabela 4.2-8 oraz Tabela 4.3-8).

### 4.1. Grupowanie gospodarstw rolnych według typów rolniczych (TF8)

**Tabela 4.1-1 Próba gospodarstw według typów rolniczych**

| Symbol | Zmienna  | j.m. | Uprawy | Uprawy     | Uprawy | Krowy   | Zwierz. żyw.  | Zwierz.     | Mieszane |
|--------|--|------|--------|------------|--------|---------|---------------|-------------|----------|
|        |  |      | polowe | ogrodnicze | trwałe | mleczne | w sys. wypas. | ziarnożerne |          |
|        |  |      | (AB)   | (C)        | (E)    | (F)     | (G)           | (H)         | (I)      |
| SYS03  | Liczba gospodarstw w próbie                                |      | 3 194  | 416        | 514    | 951     | 1 796         | 1 482       | 3 910    |
| SYS04  | Kurs wymiany jedn. monetarnej kraju członkowskiego na euro |      | 4,3276 | 4,3276     | 4,3276 | 4,3276  | 4,3276        | 4,3276      | 4,3276   |

**Tabela 4.1-2 Wybrane informacje o produkcji według typów rolniczych**

| Symbol | Zmienna                                       | j.m.     | Uprawy | Uprawy     | Uprawy | Krowy | Zwierz. żyw. | Zwierz. | Mieszane |
|--------|---|----------|--------|------------|--------|-------|--------------|---------|----------|
|        |   |          | polowe | ogrodnicze | trwale |       |              |         |          |
|        |   |          | (AB)   | (C)        | (E)    | (F)   | (G)          | (H)     | (I)      |
| SE005  | Wielkość ekonomiczna                          | ESU      | 17,1   | 39,8       | 16,0   | 15,2  | 24,3         | 44,1    | 16,7     |
| SE010  | Nakłady pracy ogółem                          | AWU      | 1,964  | 4,489      | 3,080  | 1,937 | 2,043        | 2,022   | 1,841    |
| SE011  | Czas pracy ogółem                             | godz.    | 4 321  | 9 875      | 6 776  | 4 271 | 4 495        | 4 449   | 4 050    |
| SE015  | Nakłady pracy własnej                         | FWU      | 1,568  | 1,760      | 1,552  | 1,876 | 1,894        | 1,727   | 1,709    |
| SE016  | Czas pracy własnej                            | godz.    | 3 449  | 3 871      | 3 414  | 4 128 | 4 166        | 3 799   | 3 759    |
| SE020  | Nakłady pracy najmnej                         | AWU      | 0,396  | 2,729      | 1,528  | 0,061 | 0,149        | 0,295   | 0,132    |
| SE021  | Czas pracy najmnej                            | godz.    | 872    | 6 004      | 3 362  | 143   | 329          | 650     | 291      |
| SE025  | Powierzchnia użytkowanych użytków rolnych     | ha       | 53,0   | 6,1        | 15,5   | 26,3  | 34,5         | 32,3    | 29,9     |
| SE030  | Powierzchnia dodzierżawionych użytków rolnych | ha       | 19,3   | 0,6        | 2,3    | 6,9   | 10,9         | 8,0     | 8,9      |
| SE035  | Zboża   | ha       | 34,83  | 2,70       | 2,01   | 9,48  | 12,18        | 26,72   | 19,22    |
| SE041  | Pozostałe uprawy polowe                       | ha       | 13,53  | 0,51       | 0,63   | 0,73  | 1,16         | 3,66    | 4,47     |
| SE042  | Uprawy energetyczne                           | ha       | 0,05   | 0,00       | 0,00   | 0,00  | 0,00         | 0,01    | 0,03     |
| SE046  | Warzywa i kwiaty                              | ha       | 1,24   | 1,32       | 0,26   | 0,03  | 0,04         | 0,10    | 0,19     |
| SE050  | Winnice                                       | ha       | 0,00   | 0,00       | 0,00   | 0,00  | 0,00         | 0,00    | 0,00     |
| SE054  | Uprawy trwałe                                 | ha       | 0,33   | 0,33       | 11,61  | 0,01  | 0,02         | 0,02    | 0,09     |
| SE055  | Sady  | ha       | 0,32   | 0,33       | 11,27  | 0,01  | 0,02         | 0,02    | 0,09     |
| SE060  | Gaje oliwne                                   | ha       | 0,00   | 0,00       | 0,00   | 0,00  | 0,00         | 0,00    | 0,00     |
| SE065  | Pozostałe uprawy trwałe                       | ha       | 0,02   | 0,00       | 0,34   | 0,00  | 0,00         | 0,00    | 0,00     |
| SE071  | Uprawy pastewne                               | ha       | 2,47   | 0,74       | 0,56   | 15,90 | 20,98        | 1,47    | 5,67     |
| SE072  | Odłogi  | ha       | 0,10   | 0,05       | 0,09   | 0,05  | 0,08         | 0,08    | 0,07     |
| SE073  | Ugory   | ha       | 0,39   | 0,45       | 0,33   | 0,07  | 0,09         | 0,24    | 0,15     |
| SE075  | Lasy  | ha       | 0,93   | 0,36       | 0,79   | 1,49  | 1,71         | 1,05    | 0,98     |
| SE080  | Zwierzęta ogółem                              | LU       | 4,4    | 0,5        | 0,6    | 27,3  | 38,1         | 89,5    | 23,7     |
| SE085  | Krowy mleczne                                 | LU       | 0,48   | 0,14       | 0,07   | 19,71 | 21,85        | 0,29    | 3,99     |
| SE090  | Pozostałe bydło                               | LU       | 1,32   | 0,09       | 0,29   | 7,09  | 15,00        | 1,23    | 5,00     |
| SE095  | Owce i kozy                                   | LU       | 0,09   | 0,00       | 0,02   | 0,01  | 0,18         | 0,05    | 0,09     |
| SE100  | Trzoda chlewna                                | LU       | 1,86   | 0,23       | 0,04   | 0,35  | 0,79         | 74,65   | 12,80    |
| SE105  | Drób  | LU       | 0,48   | 0,02       | 0,11   | 0,01  | 0,01         | 13,15   | 1,60     |
| SE110  | Plon pszenicy                                 | dt/ha    | 53,6   | 46,6       | 50,8   | 48,5  | 50,2         | 57,8    | 52,4     |
| SE115  | Plon kukurydzy                                | dt/ha    | 74,1   | 78,3       | 85,1   | 88,2  | 75,8         | 77,2    | 77,5     |
| SE120  | Obsada zwierząt                               | LU/ha    | 0,62   | 0,19       | 0,38   | 1,67  | 1,75         | 0,85    | 1,53     |
| SE125  | Wydajność mleczna krów                        | kg/krowę | 3 468  | 2 849      | 2 770  | 5 171 | 5 655        | 3 855   | 4 489    |



**Tabela 4.1-3 Wartość produkcji według typów rolniczych**

| Symbol | Zmienna                                     | j.m. | Uprawy  | Uprawy     | Uprawy  | Krowy   | Zwierz. żyw. | Zwierz. | Mieszane |
|--------|---|------|---------|------------|---------|---------|--------------|---------|----------|
|        |   |      | polowe  | ogrodnicze | twale   |         |              |         |          |
|        |   |      | (AB)    | (C)        | (E)     | (F)     | (G)          | (H)     | (I)      |
| SE131  | Produkcja ogółem                            | zł   | 168 500 | 482 780    | 150 776 | 129 472 | 171 667      | 385 573 | 133 836  |
| SE135  | Produkcja roślinna                          | zł   | 153 101 | 480 791    | 146 494 | 19 472  | 25 987       | 68 794  | 57 141   |
| SE140  | Zboża                                       | zł   | 68 877  | 4 169      | 3 299   | 13 002  | 17 517       | 50 397  | 31 772   |
| SE145  | Rośliny białkowe                            | zł   | 1 268   | 74         | 86      | 105     | 179          | 638     | 617      |
| SE146  | Uprawy energetyczne                         | zł   | 168     | 0          | 0       | 0       | 0            | 35      | 103      |
| SE150  | Ziemniaki                                   | zł   | 13 064  | 1 171      | 249     | 2 117   | 2 274        | 3 004   | 6 199    |
| SE155  | Buraki cukrowe                              | zł   | 10 361  | 121        | 496     | 786     | 2 111        | 3 721   | 5 175    |
| SE160  | Rośliny oleiste                             | zł   | 31 678  | 673        | 980     | 954     | 1 035        | 8 563   | 8 054    |
| SE165  | Rośliny przemysłowe                         | zł   | 1 754   | 16         | 145     | 52      | 53           | 365     | 327      |
| SE170  | Warzywa i kwiaty                            | zł   | 18 273  | 469 323    | 5 834   | 400     | 480          | 1 284   | 3 085    |
| SE175  | Owoce                                       | zł   | 2 473   | 1 952      | 119 980 | 74      | 60           | 139     | 512      |
| SE180  | Owoce cytrusowe                             | zł   | 0       | 0          | 0       | 0       | 0            | 0       | 0        |
| SE185  | Wina i winogrona                            | zł   | 0       | 0          | 0       | 0       | 0            | 0       | 0        |
| SE190  | Oliwki i olej z oliwek                      | zł   | 0       | 0          | 0       | 0       | 0            | 0       | 0        |
| SE195  | Uprawy pastwne                              | zł   | 660     | 342        | 151     | 1 846   | 2 086        | 222     | 871      |
| SE200  | Inne produkty pochodzenia roślinnego        | zł   | 4 525   | 2 951      | 15 274  | 137     | 191          | 426     | 426      |
| SE206  | Produkcja zwierzęca                         | zł   | 13 000  | 1 305      | 2 065   | 109 012 | 144 210      | 314 788 | 75 196   |
| SE211  | Różnica wartości zwierząt                   | zł   | -311    | -124       | -153    | 1 812   | 4 078        | 2 848   | 594      |
| SE216  | Mleko i przetwory z mleka krowiego          | zł   | 1 375   | 292        | 157     | 90 933  | 114 431      | 922     | 14 986   |
| SE220  | Żywiec wołowy                               | zł   | 2 722   | 242        | 679     | 17 876  | 27 665       | 2 522   | 10 355   |
| SE225  | Żywiec wieprzowy                            | zł   | 5 573   | 653        | 127     | 938     | 2 189        | 226 118 | 37 869   |
| SE230  | Żywiec barani i kozi                        | zł   | 99      | 0          | 13      | -4      | 189          | 71      | 118      |
| SE235  | Żywiec drobiowy                             | zł   | 2 535   | 54         | 31      | -1      | 4            | 64 408  | 10 337   |
| SE240  | Jaja  | zł   | 544     | 39         | 928     | 17      | 20           | 19 809  | 1 083    |
| SE245  | Mleko i przetwory z mleka owczego i koziego | zł   | 16      | 2          | 2       | 8       | 370          | 25      | 22       |
| SE251  | Inne zwierzęta i produkty zwierzęce         | zł   | 136     | 23         | 129     | -756    | -659         | 913     | 425      |
| SE256  | Pozostała produkcja                         | zł   | 2 398   | 684        | 2 217   | 988     | 1 470        | 1 991   | 1 500    |
| SE260  | Przekazania do gospodarstwa domowego        | zł   | 1 214   | 652        | 733     | 1 383   | 1 479        | 2 179   | 2 142    |
| SE265  | Zużycie wewnętrzne                          | zł   | 9 628   | 1 665      | 1 074   | 20 609  | 27 647       | 47 603  | 24 942   |

**Tabela 4.1-4 Koszty według typów rolniczych**

| Symbol | Zmienna  | j.m. | Uprawy  | Uprawy     | Uprawy  | Krowy   | Zwierz. żyw.  | Zwierz.     | Mieszane |
|--------|--|------|---------|------------|---------|---------|---------------|-------------|----------|
|        |  |      | polowe  | ogrodnicze | twale   | mleczne | w sys. wypas. | ziarnożerne |          |
|        |  |      | (AB)    | (C)        | (E)     | (F)     | (G)           | (H)         | (I)      |
| SE270  | Koszty ogółem  | zł   | 156 434 | 371 011    | 130 844 | 108 422 | 149 204       | 311 839     | 122 224  |
| SE275  | Zużycie pośrednie  | zł   | 110 419 | 257 077    | 58 417  | 80 371  | 111 415       | 266 784     | 94 532   |
| SE281  | Koszty bezpośrednie  | zł   | 74 668  | 127 496    | 33 257  | 55 582  | 79 364        | 226 193     | 70 134   |
| SE285  | Nasiona i sadzonki   | zł   | 12 424  | 38 715     | 3 190   | 2 923   | 4 052         | 5 449       | 4 960    |
| SE290  | Nasiona i sadzonki własne  | zł   | 3 351   | 345        | 792     | 1 049   | 1 268         | 1 800       | 2 054    |
| SE295  | Nawozy   | zł   | 35 427  | 28 967     | 8 731   | 10 148  | 13 973        | 18 645      | 14 737   |
| SE300  | Środki ochrony roślin  | zł   | 15 382  | 8 812      | 16 412  | 2 330   | 3 399         | 6 706       | 5 227    |
| SE305  | Pozostałe koszty bezpośrednie produkcji roślinnej                          | zł   | 2 305   | 50 085     | 3 748   | 1 328   | 1 849         | 341         | 541      |
| SE310  | Pasze dla zwierząt żywionych w systemie wypasowym                          | zł   | 2 917   | 386        | 437     | 32 709  | 47 279        | 2 752       | 12 071   |
| SE315  | Pasze dla zwierząt żywionych w systemie wypasowym, wytworzone w gosp. rol. | zł   | 2 524   | 349        | 229     | 19 299  | 25 690        | 1 987       | 9 305    |
| SE320  | Pasze dla zwierząt ziarnożernych   | zł   | 5 697   | 475        | 567     | 614     | 1 462         | 180 192     | 29 931   |
| SE325  | Pasze dla zwierząt ziarnożernych, wytworzone w gosp. rol.                  | zł   | 2 935   | 316        | 102     | 380     | 854           | 44 146      | 13 833   |
| SE330  | Pozostałe koszty bezpośrednie produkcji zwierzęcej                         | zł   | 508     | 54         | 170     | 5 524   | 7 346         | 12 105      | 2 666    |
| SE331  | Koszty bezpośrednie produkcji leśnej                                       | zł   | 8       | 3          | 3       | 5       | 4             | 3           | 1        |
| SE336  | Koszty ogólnogospodarcze   | zł   | 35 751  | 129 581    | 25 160  | 24 789  | 32 051        | 40 591      | 24 398   |
| SE340  | Koszty utrzymania maszyn i budynków  | zł   | 9 667   | 10 829     | 6 714   | 8 233   | 10 176        | 13 434      | 7 497    |
| SE345  | Energia  | zł   | 17 649  | 104 107    | 11 890  | 10 404  | 14 312        | 18 826      | 11 070   |
| SE350  | Usługi   | zł   | 3 949   | 6 391      | 1 988   | 3 009   | 3 650         | 2 885       | 2 596    |
| SE356  | Pozostałe koszty ogólnogospodarcze   | zł   | 4 487   | 8 254      | 4 568   | 3 143   | 3 912         | 5 446       | 3 235    |
| SE360  | Amortyzacja  | zł   | 31 623  | 57 085     | 44 041  | 23 654  | 29 892        | 32 923      | 21 668   |
| SE365  | Koszty czynników zewnętrznych  | zł   | 14 392  | 56 848     | 28 385  | 4 398   | 7 897         | 12 132      | 6 023    |
| SE370  | Wynagrodzenia  | zł   | 6 797   | 49 621     | 25 509  | 1 074   | 2 606         | 6 397       | 2 562    |
| SE375  | Czynsze  | zł   | 4 006   | 434        | 648     | 1 238   | 2 112         | 1 873       | 1 750    |
| SE380  | Odsetki  | zł   | 3 590   | 6 794      | 2 228   | 2 086   | 3 179         | 3 861       | 1 712    |

**Tabela 4.1-5 Dopłaty do działalności operacyjnej gospodarstwa według typów rolniczych**

| Symbol | Zmienna   | j.m. | Uprawy | Uprawy     | Uprawy | Krowy   | Zwierz. żyw.  | Zwierz.     | Mieszane |
|--------|---|------|--------|------------|--------|---------|---------------|-------------|----------|
|        |   |      | polowe | ogrodnicze | trwałe | mleczne | w sys. wypas. | ziarnożerne |          |
|        |   |      | (AB)   | (C)        | (E)    | (F)     | (G)           | (H)         | (I)      |
| SE605  | Dopłaty do działalności operacyjnej                                 | zł   | 56 649 | 4 728      | 12 857 | 23 212  | 31 844        | 31 776      | 30 599   |
| SE610  | Dopłaty do produkcji roślinnej                                      | zł   | 3 040  | 119        | 393    | 269     | 483           | 463         | 912      |
| SE611  | Dopłaty wyrównawcze / płatności obszarowe                           | zł   | 21     | 0          | 0      | 1       | 0             | 8           | 8        |
| SE612  | Dopłaty za odłogowanie  | zł   | 0      | 0          | 0      | 0       | 0             | 0           | 0        |
| SE613  | Pozostałe dopłaty do produkcji roślinnej                            | zł   | 3 019  | 119        | 393    | 268     | 483           | 455         | 904      |
| SE615  | Dopłaty do produkcji zwierzęcej                                     | zł   | 0      | 0          | 0      | 0       | 0             | 0           | 0        |
| SE616  | Saldo dopłat i kar do produkcji mleka                               | zł   | 0      | 0          | 0      | 0       | 0             | 0           | 0        |
| SE617  | Dopłaty do pozostałej produkcji bydłowej                            | zł   | 0      | 0          | 0      | 0       | 0             | 0           | 0        |
| SE618  | Dopłaty do produkcji owiec i kóz                                    | zł   | 0      | 0          | 0      | 0       | 0             | 0           | 0        |
| SE619  | Pozostałe dopłaty do produkcji zwierzęcej                           | zł   | 0      | 0          | 0      | 0       | 0             | 0           | 0        |
| SE620  | Pozostałe dopłaty   | zł   | 28 919 | 2 253      | 6 020  | 13 190  | 18 161        | 16 662      | 16 742   |
| SE621  | Dopłaty rolnośrodowiskowe   | zł   | 5 123  | 264        | 2 530  | 1 141   | 2 313         | 2 108       | 2 642    |
| SE622  | Dopłaty do obszarów o niekorzystnych warunkach gospodarowania (LFA) | zł   | 3 439  | 576        | 1 290  | 3 454   | 4 395         | 3 391       | 2 837    |
| SE623  | Inne dopłaty do rozwoju obszarów wiejskich                          | zł   | 798    | 341        | 551    | 274     | 306           | 294         | 803      |
| SE625  | Dopłaty do zużycia pośredniego                                      | zł   | 2 322  | 84         | 468    | 601     | 828           | 1 282       | 1 112    |
| SE626  | Dopłaty do kosztów czynników zewnętrznych                           | zł   | 0      | 0          | 0      | 0       | 0             | 0           | 0        |
| SE630  | Płatności "decoupled"   | zł   | 22 368 | 2 273      | 5 977  | 9 152   | 12 372        | 13 368      | 11 834   |
| SE631  | Jednolita płatność na gospodarstwo                                  | zł   | 0      | 0          | 0      | 0       | 0             | 0           | 0        |
| SE632  | Jednolita płatność obszarowa  | zł   | 22 368 | 2 273      | 5 977  | 9 152   | 12 372        | 13 368      | 11 834   |
| SE640  | Dodatkowe wsparcie  | zł   | 0      | 0          | 0      | 0       | 0             | 0           | 0        |

**Tabela 4.1-6 Salda dopłat i podatków według typów rolniczych**

| Symbol | Zmienna   | j.m. | Uprawy | Uprawy     | Uprawy | Krowy  | Zwierz. żyw. | Zwierz. | Mieszane |
|--------|---|------|--------|------------|--------|--------|--------------|---------|----------|
|        |   |      | polowe | ogrodnicze | twale  |        |              |         |          |
|        |   |      | (AB)   | (C)        | (E)    | (F)    | (G)          | (H)     | (I)      |
| SE600  | Saldo dopłat i podatków dot. dział. operacyjnej             | zł   | 52 453 | 4 072      | 12 505 | 22 376 | 30 789       | 34 654  | 28 773   |
| SE605  | Dopłaty do działalności operacyjnej                         | zł   | 56 649 | 4 728      | 12 857 | 23 212 | 31 844       | 31 776  | 30 599   |
| SE395  | Saldo podatku VAT (z wyłączeniem podatku VAT od inwestycji) | zł   | -260   | -22        | 887    | 184    | 189          | 4 421   | -21      |
| SE390  | Podatki   | zł   | 3 937  | 635        | 1 239  | 1 020  | 1 245        | 1 543   | 1 806    |
| SE405  | Saldo dopłat i podatków dot. dział. inwestycyjnej           | zł   | -586   | 377        | -1 162 | 98     | 116          | -152    | -242     |
| SE406  | Dopłaty do inwestycji                                       | zł   | 1 555  | 1 020      | 1 154  | 1 705  | 2 323        | 2 664   | 1 259    |
| SE407  | Rekompensaty za rezygnację z produkcji mleka                | zł   | 8      | 0          | 0      | 0      | 8            | 0       | 18       |
| SE408  | Podatek VAT zapłacony od inwestycji                         | zł   | 2 149  | 643        | 2 316  | 1 606  | 2 214        | 2 816   | 1 519    |

**Tabela 4.1-7 Dochód na gospodarstwo rolne według typów rolniczych**

| Symbol | Zmienna   | j.m. | Uprawy  | Uprawy     | Uprawy  | Krowy   | Zwierz. żyw. | Zwierz. | Mieszane |
|--------|---|------|---------|------------|---------|---------|--------------|---------|----------|
|        |   |      | polowe  | ogrodnicze | twale   |         |              |         |          |
|        |   |      | (AB)    | (C)        | (E)     | (F)     | (G)          | (H)     | (I)      |
| SE131  | Produkcja ogółem                                  | zł   | 168 500 | 482 780    | 150 776 | 129 472 | 171 667      | 385 573 | 133 836  |
| SE275  | Zużycie pośrednie                                 | zł   | 110 419 | 257 077    | 58 417  | 80 371  | 111 415      | 266 784 | 94 532   |
| SE600  | Saldo dopłat i podatków dot. dział. operacyjnej   | zł   | 52 453  | 4 072      | 12 505  | 22 376  | 30 789       | 34 654  | 28 773   |
| SE410  | Wartość dodana brutto                             | zł   | 110 534 | 229 774    | 104 865 | 71 477  | 91 040       | 153 443 | 68 076   |
| SE360  | Amortyzacja                                       | zł   | 31 623  | 57 085     | 44 041  | 23 654  | 29 892       | 32 923  | 21 668   |
| SE415  | Wartość dodana netto                              | zł   | 78 911  | 172 689    | 60 824  | 47 823  | 61 148       | 120 519 | 46 408   |
| SE365  | Koszty czynników zewnętrznych                     | zł   | 14 392  | 56 848     | 28 385  | 4 398   | 7 897        | 12 132  | 6 023    |
| SE405  | Saldo dopłat i podatków dot. dział. inwestycyjnej | zł   | -586    | 377        | -1 162  | 98      | 116          | -152    | -242     |
| SE420  | Dochód z rodzinnego gospodarstwa rolnego          | zł   | 63 933  | 116 218    | 31 276  | 43 523  | 53 367       | 108 236 | 40 144   |

**Tabela 4.1-8 Dochód na osobę według typów rolniczych**

| Symbol | Zmienna  | j.m.   | Uprawy | Uprawy     | Uprawy | Krowy  | Zwierz. żyw. | Zwierz. | Mieszane |
|--------|--|--------|--------|------------|--------|--------|--------------|---------|----------|
|        |  |        | polowe | ogrodnicze | twale  |        |              |         |          |
|        |  |        | (AB)   | (C)        | (E)    | (F)    | (G)          | (H)     | (I)      |
| SE425  | Wartość dodana netto na osobę pełnozatrudnioną                             | zł/AWU | 40 182 | 38 470     | 19 750 | 24 691 | 29 930       | 59 599  | 25 211   |
| SE430  | Dochód z rodzinnego gospodarstwa rolnego na osobę pełnozatrudnioną rodziny | zł/FWU | 40 787 | 66 048     | 20 155 | 23 196 | 28 114       | 62 677  | 23 495   |

**Tabela 4.1-9 Bilans finansowy na koniec roku obrachunkowego według typów rolniczych**

| Symbol | Zmienna                                  | j.m. | Uprawy    | Uprawy     | Uprawy    | Krowy   | Zwierz. żyw.  | Zwierz.     | Mieszane |
|--------|--|------|-----------|------------|-----------|---------|---------------|-------------|----------|
|        |  |      | polowe    | ogrodnicze | trwale    | mleczne | w sys. wypas. | ziarnożerne |          |
|        |  |      | (AB)      | (C)        | (E)       | (F)     | (G)           | (H)         | (I)      |
| SE436  | Aktywa ogółem                            | zł   | 1 289 587 | 1 126 441  | 1 026 674 | 914 557 | 1 214 578     | 1 355 418   | 902 128  |
| SE441  | Aktywa trwale                            | zł   | 1 164 213 | 1 033 566  | 921 734   | 836 961 | 1 103 433     | 1 191 280   | 811 241  |
| SE446  | Zemia, uprawy trwale i kwoty produkcyjne | zł   | 766 642   | 179 355    | 547 456   | 420 355 | 552 096       | 617 529     | 491 947  |
| SE450  | Budynki                                  | zł   | 152 643   | 651 916    | 207 807   | 188 429 | 252 874       | 348 163     | 170 706  |
| SE455  | Maszyny, urządzenia i śr. transportu     | zł   | 242 249   | 201 910    | 165 836   | 170 185 | 221 952       | 207 535     | 132 640  |
| SE460  | Stado podstawowe (pleć żeńska)           | zł   | 2 679     | 386        | 635       | 57 991  | 76 511        | 18 053      | 15 947   |
| SE465  | Aktywa obrotowe                          | zł   | 125 375   | 92 874     | 104 940   | 77 597  | 111 145       | 164 138     | 90 887   |
| SE470  | Stado obrotowe                           | zł   | 5 844     | 552        | 875       | 18 265  | 33 155        | 71 940      | 24 838   |
| SE475  | Zapasy produktów rolniczych              | zł   | 51 162    | 9 785      | 69 214    | 27 737  | 37 916        | 37 460      | 33 650   |
| SE480  | Pozostałe aktywa obrotowe                | zł   | 68 369    | 82 537     | 34 851    | 31 595  | 40 075        | 54 738      | 32 399   |
| SE485  | Zobowiązania ogółem                      | zł   | 110 100   | 284 839    | 83 597    | 61 990  | 106 804       | 125 784     | 52 841   |
| SE490  | Zobowiązania długoterminowe              | zł   | 81 658    | 231 546    | 56 951    | 46 819  | 83 190        | 93 580      | 38 751   |
| SE495  | Zobowiązania krótkoterminowe             | zł   | 28 442    | 53 292     | 26 646    | 15 171  | 23 613        | 32 204      | 14 089   |
| SE501  | Kapitał własny                           | zł   | 1 179 488 | 841 602    | 943 077   | 852 567 | 1 107 775     | 1 229 634   | 849 288  |

**Tabela 4.1-10 Wskaźniki finansowe według typów rolniczych**

| Symbol | Zmienna                                       | j.m. | Uprawy  | Uprawy     | Uprawy  | Krowy   | Zwierz. żyw.  | Zwierz.     | Mieszane |
|--------|---|------|---------|------------|---------|---------|---------------|-------------|----------|
|        |   |      | polowe  | ogrodnicze | trwale  | mleczne | w sys. wypas. | ziarnożerne |          |
|        |   |      | (AB)    | (C)        | (E)     | (F)     | (G)           | (H)         | (I)      |
| SE506  | Zmiana wartości kapitału własnego             | zł   | 65 344  | 44 249     | -23 730 | 14 237  | 32 516        | 58 834      | 29 351   |
| SE510  | Średnia wartość kapitału gospodarstwa rolnego | zł   | 516 907 | 943 789    | 651 247 | 489 263 | 653 622       | 726 025     | 408 865  |
| SE516  | Inwestycje brutto                             | zł   | 50 525  | 61 403     | 36 094  | 28 767  | 47 557        | 50 609      | 24 941   |
| SE521  | Inwestycje netto                              | zł   | 18 902  | 4 318      | -7 947  | 5 113   | 17 665        | 17 685      | 3 273    |
| SE526  | Przepływ pieniężny (1)                        | zł   | 98 263  | 171 536    | 72 243  | 70 700  | 88 322        | 138 429     | 62 934   |
| SE530  | Przepływ pieniężny (2)                        | zł   | 56 014  | 93 844     | 33 277  | 41 191  | 46 265        | 90 166      | 41 669   |

## 4.2. Grupowanie gospodarstw rolnych według wielkości ekonomicznej (ES6)

**Tabela 4.2-1 Próba gospodarstw według wielkości ekonomicznej**

| Symbol | Zmienna  | j.m. | Bardzo małe | Małe         | Srednio - małe | Srednio - duże | Duże            | Bardzo duże  |
|--------|--|------|-------------|--------------|----------------|----------------|-----------------|--------------|
|        |  |      | (< 4 ESU)   | (4 -< 8 ESU) | (8 -< 16 ESU)  | (16 -< 40 ESU) | (40 -< 100 ESU) | (>= 100 ESU) |
| SYS03  | Liczba gospodarstw w próbie                                |      | 983         | 2 352        | 3 517          | 3 911          | 1 289           | 211          |
| SYS04  | Kurs wymiany jedn. monetarnej kraju członkowskiego na euro |      | 4,3276      | 4,3276       | 4,3276         | 4,3276         | 4,3276          | 4,3276       |

**Tabela 4.2-2 Wybrane informacje o produkcji według wielkości ekonomicznej**

| Symbol | Zmienna                                       | j.m.     | Bardzo małe | Małe         | Srednio - małe | Srednio - duże | Duże            | Bardzo duże  |
|--------|---|----------|-------------|--------------|----------------|----------------|-----------------|--------------|
|        |   |          | (< 4 ESU)   | (4 -< 8 ESU) | (8 -< 16 ESU)  | (16 -< 40 ESU) | (40 -< 100 ESU) | (>= 100 ESU) |
| SE005  | Wielkość ekonomiczna                          | ESU      | 3,1         | 5,9          | 11,7           | 24,9           | 57,6            | 183,0        |
| SE010  | Nakłady pracy ogółem                          | AWU      | 1,330       | 1,654        | 1,904          | 2,158          | 2,809           | 6,980        |
| SE011  | Czas pracy ogółem                             | godz.    | 2 927       | 3 639        | 4 190          | 4 748          | 6 186           | 15 359       |
| SE015  | Nakłady pracy własnej                         | FWU      | 1,270       | 1,522        | 1,705          | 1,845          | 1,957           | 1,899        |
| SE016  | Czas pracy własnej                            | godz.    | 2 793       | 3 347        | 3 751          | 4 058          | 4 306           | 4 180        |
| SE020  | Nakłady pracy najemnej                        | AWU      | 0,061       | 0,132        | 0,199          | 0,313          | 0,852           | 5,081        |
| SE021  | Czas pracy najemnej                           | godz.    | 134         | 291          | 439            | 689            | 1 880           | 11 179       |
| SE025  | Powierzchnia użytkowanych użytków rolnych     | ha       | 9,0         | 14,0         | 23,5           | 43,8           | 77,3            | 171,3        |
| SE030  | Powierzchnia dodzierżawionych użytków rolnych | ha       | 1,3         | 2,7          | 5,9            | 13,9           | 29,6            | 70,1         |
| SE035  | Zboża   | ha       | 5,56        | 8,40         | 13,77          | 25,97          | 47,43           | 107,42       |
| SE041  | Pozostałe uprawy polowe                       | ha       | 0,73        | 1,46         | 3,02           | 6,76           | 15,13           | 41,13        |
| SE042  | Uprawy energetyczne                           | ha       | 0,01        | 0,01         | 0,02           | 0,03           | 0,04            | 0,07         |
| SE046  | Warzywa i kwiaty                              | ha       | 0,22        | 0,30         | 0,43           | 0,53           | 0,65            | 1,53         |
| SE050  | Winnice                                       | ha       | 0,00        | 0,00         | 0,00           | 0,00           | 0,00            | 0,00         |
| SE054  | Uprawy trwałe                                 | ha       | 0,25        | 0,44         | 0,67           | 0,50           | 1,06            | 3,06         |
| SE055  | Sady  | ha       | 0,24        | 0,43         | 0,66           | 0,48           | 0,99            | 2,95         |
| SE060  | Gaje oliwne                                   | ha       | 0,00        | 0,00         | 0,00           | 0,00           | 0,00            | 0,00         |
| SE065  | Pozostałe uprawy trwałe                       | ha       | 0,01        | 0,01         | 0,01           | 0,02           | 0,07            | 0,12         |
| SE071  | Uprawy pastewne                               | ha       | 2,01        | 3,24         | 5,43           | 9,58           | 12,44           | 16,28        |
| SE072  | Odłogi  | ha       | 0,04        | 0,05         | 0,04           | 0,11           | 0,12            | 0,36         |
| SE073  | Ugory   | ha       | 0,14        | 0,12         | 0,13           | 0,27           | 0,45            | 1,16         |
| SE075  | Lasy  | ha       | 0,75        | 0,97         | 0,99           | 1,24           | 1,26            | 2,06         |
| SE080  | Zwierzęta ogółem                              | LU       | 3,5         | 6,8          | 14,3           | 31,4           | 71,1            | 236,9        |
| SE085  | Krowy mleczne                                 | LU       | 0,81        | 1,86         | 4,59           | 9,36           | 11,71           | 12,47        |
| SE090  | Pozostałe bydło                               | LU       | 0,85        | 1,75         | 3,61           | 7,11           | 9,10            | 10,78        |
| SE095  | Owce i kozy                                   | LU       | 0,08        | 0,12         | 0,11           | 0,06           | 0,08            | 0,06         |
| SE100  | Trzoda chlewna                                | LU       | 1,01        | 2,22         | 4,52           | 12,26          | 45,59           | 188,13       |
| SE105  | Drób  | LU       | 0,49        | 0,67         | 1,29           | 2,46           | 4,52            | 25,14        |
| SE110  | Plon pszenicy                                 | dt/ha    | 42,4        | 44,5         | 48,9           | 52,6           | 56,7            | 63,5         |
| SE115  | Plon kukurydzy                                | dt/ha    | 77,7        | 77,3         | 76,2           | 75,6           | 72,2            | 77,4         |
| SE120  | Obsada zwierząt                               | LU/ha    | 0,79        | 1,08         | 1,48           | 1,65           | 1,60            | 1,31         |
| SE125  | Wydajność mleczna krów                        | kg/krowę | 3 242       | 3 727        | 4 342          | 5 307          | 6 271           | 6 914        |

**Tabela 4.2-3 Wartość produkcji według wielkości ekonomicznej**

| Symbol | Zmienna                                     | j.m. | Bardzo małe | Małe         | Średnio - małe | Średnio - duże | Duże            | Bardzo duże  |
|--------|---|------|-------------|--------------|----------------|----------------|-----------------|--------------|
|        |   |      | (< 4 ESU)   | (4 -< 8 ESU) | (8 -< 16 ESU)  | (16 -< 40 ESU) | (40 -< 100 ESU) | (>= 100 ESU) |
| SE131  | Produkcja ogółem                            | zł   | 33 462      | 58 808       | 104 613        | 214 599        | 485 935         | 1 601 331    |
| SE135  | Produkcja roślinna                          | zł   | 19 737      | 32 495       | 54 859         | 98 766         | 235 086         | 837 950      |
| SE140  | Zboża                                       | zł   | 7 282       | 11 667       | 21 345         | 46 409         | 96 165          | 241 862      |
| SE145  | Rośliny białkowe                            | zł   | 208         | 345          | 479            | 826            | 1 200           | 2 041        |
| SE146  | Uprawy energetyczne                         | zł   | 32          | 17           | 78             | 98             | 185             | 112          |
| SE150  | Ziemniaki                                   | zł   | 2 309       | 4 098        | 5 565          | 7 053          | 8 658           | 32 725       |
| SE155  | Buraki cukrowe                              | zł   | 81          | 631          | 2 591          | 6 395          | 15 339          | 38 985       |
| SE160  | Rośliny oleiste                             | zł   | 883         | 1 899        | 4 790          | 14 234         | 37 368          | 108 494      |
| SE165  | Rośliny przemysłowe                         | zł   | 151         | 661          | 831            | 614            | 81              | 2 444        |
| SE170  | Warzywa i kwiaty                            | zł   | 5 171       | 7 156        | 9 485          | 14 848         | 61 275          | 376 674      |
| SE175  | Owoce                                       | zł   | 2 510       | 4 840        | 7 064          | 5 122          | 8 042           | 17 418       |
| SE180  | Owoce cytrusowe                             | zł   | 0           | 0            | 0              | 0              | 0               | 0            |
| SE185  | Wina i winogrona                            | zł   | 0           | 0            | 0              | 0              | 0               | 0            |
| SE190  | Oliwki i olej z oliwek                      | zł   | 0           | 0            | 0              | 0              | 0               | 0            |
| SE195  | Uprawy pastewne                             | zł   | 327         | 422          | 702            | 1 324          | 1 424           | 3 634        |
| SE200  | Inne produkty pochodzenia roślinnego        | zł   | 781         | 758          | 1 929          | 1 844          | 5 351           | 13 562       |
| SE206  | Produkcja zwierzęca                         | zł   | 12 419      | 25 172       | 48 405         | 113 966        | 248 169         | 753 863      |
| SE211  | Różnica wartości zwierząt                   | zł   | -443        | -372         | 582            | 1 884          | 3 599           | 8 159        |
| SE216  | Mleko i przetwory z mleka krowiego          | zł   | 2 172       | 5 459        | 16 554         | 44 284         | 71 437          | 85 687       |
| SE220  | Żywiec wołowy                               | zł   | 1 940       | 3 941        | 8 101          | 14 201         | 16 134          | 19 205       |
| SE225  | Żywiec wieprzowy                            | zł   | 3 133       | 6 791        | 13 796         | 37 371         | 138 591         | 539 146      |
| SE230  | Żywiec barani i kozi                        | zł   | 101         | 105          | 125            | 72             | 103             | 115          |
| SE235  | Żywiec drobiowy                             | zł   | 4 410       | 7 990        | 7 754          | 16 406         | 11 075          | 71 912       |
| SE240  | Jaja  | zł   | 367         | 478          | 1 779          | 1 464          | 11 301          | 37 152       |
| SE245  | Mleko i przetwory z mleka owczego i koziego | zł   | 20          | 48           | 44             | 18             | 381             | 4            |
| SE251  | Inne zwierzęta i produkty zwierzęce         | zł   | 276         | 359          | 252            | 150            | -854            | 642          |
| SE256  | Pozostała produkcja                         | zł   | 1 306       | 1 142        | 1 350          | 1 867          | 2 680           | 9 518        |
| SE260  | Przekazania do gospodarstwa domowego        | zł   | 1 342       | 1 487        | 1 609          | 1 751          | 1 838           | 1 926        |
| SE265  | Zużycie wewnętrzne                          | zł   | 4 616       | 8 210        | 14 866         | 27 356         | 49 726          | 104 751      |



**Tabela 4.2-4 Koszty według wielkości ekonomicznej**

| Symbol | Zmienna  | j.m. | Bardzo małe | Małe         | Średnio - małe | Średnio - duże | Duże            | Bardzo duże  |
|--------|--|------|-------------|--------------|----------------|----------------|-----------------|--------------|
|        |  |      | (< 4 ESU)   | (4 -< 8 ESU) | (8 -< 16 ESU)  | (16 -< 40 ESU) | (40 -< 100 ESU) | (>= 100 ESU) |
| SE270  | Koszty ogółem  | zł   | 33 887      | 54 997       | 93 627         | 188 285        | 404 260         | 1 340 942    |
| SE275  | Zużycie pośrednie  | zł   | 23 621      | 39 234       | 67 576         | 142 417        | 312 139         | 1 036 386    |
| SE281  | Koszty bezpośrednie  | zł   | 14 586      | 26 003       | 46 904         | 104 646        | 233 042         | 774 122      |
| SE285  | Nasiona i sadzonki   | zł   | 1 501       | 2 406        | 4 318          | 8 579          | 19 075          | 68 681       |
| SE290  | Nasiona i sadzonki własne  | zł   | 716         | 1 083        | 1 632          | 2 470          | 3 461           | 10 024       |
| SE295  | Nawozy   | zł   | 3 060       | 5 447        | 11 140         | 24 941         | 52 146          | 141 858      |
| SE300  | Środki ochrony roślin  | zł   | 1 333       | 2 353        | 4 552          | 9 652          | 21 293          | 56 295       |
| SE305  | Pozostałe koszty bezpośrednie produkcji roślinnej                          | zł   | 628         | 725          | 1 591          | 2 059          | 7 657           | 54 442       |
| SE310  | Pasze dla zwierząt żywionych w systemie wypasowym                          | zł   | 2 499       | 4 694        | 9 719          | 20 883         | 30 881          | 37 141       |
| SE315  | Pasze dla zwierząt żywionych w systemie wypasowym, wytworzone w gosp. rol. | zł   | 2 252       | 4 123        | 7 460          | 13 093         | 14 928          | 16 824       |
| SE320  | Pasze dla zwierząt ziarnożernych   | zł   | 5 130       | 9 491        | 13 750         | 33 820         | 91 606          | 378 649      |
| SE325  | Pasze dla zwierząt ziarnożernych, wytworzone w gosp. rol.                  | zł   | 1 542       | 2 967        | 5 302          | 11 992         | 31 848          | 75 224       |
| SE330  | Pozostałe koszty bezpośrednie produkcji zwierzęcej                         | zł   | 426         | 882          | 1 831          | 4 708          | 10 382          | 37 035       |
| SE331  | Koszty bezpośrednie produkcji leśnej                                       | zł   | 10          | 5            | 3              | 3              | 1               | 20           |
| SE336  | Koszty ogólnogospodarcze   | zł   | 9 035       | 13 231       | 20 672         | 37 771         | 79 096          | 262 264      |
| SE340  | Koszty utrzymania maszyn i budynków  | zł   | 2 714       | 3 900        | 6 127          | 10 942         | 20 323          | 55 852       |
| SE345  | Energia  | zł   | 3 403       | 5 605        | 9 379          | 18 635         | 43 472          | 161 818      |
| SE350  | Usługi   | zł   | 1 422       | 1 802        | 2 374          | 3 415          | 6 508           | 20 878       |
| SE356  | Pozostałe koszty ogólnogospodarcze   | zł   | 1 496       | 1 925        | 2 791          | 4 780          | 8 794           | 23 715       |
| SE360  | Amortyzacja  | zł   | 8 878       | 12 774       | 20 656         | 34 496         | 61 281          | 150 529      |
| SE365  | Koszty czynników zewnętrznych  | zł   | 1 388       | 2 990        | 5 395          | 11 372         | 30 840          | 154 027      |
| SE370  | Wynagrodzenia  | zł   | 954         | 2 081        | 3 122          | 5 116          | 15 524          | 112 934      |
| SE375  | Czynsze  | zł   | 225         | 424          | 1 030          | 2 716          | 6 682           | 18 096       |
| SE380  | Odsetki  | zł   | 209         | 485          | 1 243          | 3 540          | 8 633           | 22 997       |

**Tabela 4.2-5 Dopłaty do działalności operacyjnej gospodarstwa według wielkości ekonomicznej**

| Symbol | Zmienna   | j.m. | Bardzo małe | Małe         | Srednio - małe | Srednio - duże | Duże            | Bardzo duże  |
|--------|---|------|-------------|--------------|----------------|----------------|-----------------|--------------|
|        |   |      | (< 4 ESU)   | (4 -< 8 ESU) | (8 -< 16 ESU)  | (16 -< 40 ESU) | (40 -< 100 ESU) | (>= 100 ESU) |
| SE605  | Dopłaty do działalności operacyjnej                                 | zł   | 11 014      | 15 177       | 23 526         | 43 401         | 78 356          | 168 281      |
| SE610  | Dopłaty do produkcji roślinnej                                      | zł   | 217         | 665          | 1 039          | 1 988          | 1 550           | 627          |
| SE611  | Dopłaty wyrównawcze / płatności obszarowe                           | zł   | 1           | 4            | 9              | 10             | 18              | 46           |
| SE612  | Dopłaty za odlogowanie  | zł   | 0           | 0            | 0              | 0              | 0               | 0            |
| SE613  | Pozostałe dopłaty do produkcji roślinnej                            | zł   | 216         | 661          | 1 030          | 1 978          | 1 532           | 581          |
| SE615  | Dopłaty do produkcji zwierzęcej                                     | zł   | 0           | 0            | 0              | 0              | 0               | 0            |
| SE616  | Saldo dopłat i kar do produkcji mleka                               | zł   | 0           | 0            | 0              | 0              | 0               | 0            |
| SE617  | Dopłaty do pozostałej produkcji bydłowej                            | zł   | 0           | 0            | 0              | 0              | 0               | 0            |
| SE618  | Dopłaty do produkcji owiec i kóz                                    | zł   | 0           | 0            | 0              | 0              | 0               | 0            |
| SE619  | Pozostałe dopłaty do produkcji zwierzęcej                           | zł   | 0           | 0            | 0              | 0              | 0               | 0            |
| SE620  | Pozostałe dopłaty   | zł   | 6 831       | 8 687        | 12 547         | 22 590         | 41 802          | 86 283       |
| SE621  | Dopłaty rolnośrodowiskowe   | zł   | 961         | 1 389        | 1 899          | 3 472          | 6 831           | 15 106       |
| SE622  | Dopłaty do obszarów o niekorzystnych warunkach gospodarowania (LFA) | zł   | 1 085       | 1 679        | 2 494          | 4 003          | 5 914           | 10 034       |
| SE623  | Inne dopłaty do rozwoju obszarów wiejskich                          | zł   | 2 163       | 1 276        | 339            | 195            | 159             | 347          |
| SE625  | Dopłaty do zużycia pośredniego                                      | zł   | 221         | 377          | 747            | 1 626          | 3 325           | 7 689        |
| SE626  | Dopłaty do kosztów czynników zewnętrznych                           | zł   | 0           | 0            | 0              | 0              | 0               | 0            |
| SE630  | Płatności "decoupled"   | zł   | 3 745       | 5 448        | 9 192          | 17 197         | 31 679          | 73 682       |
| SE631  | Jednolita płatność na gospodarstwo                                  | zł   | 0           | 0            | 0              | 0              | 0               | 0            |
| SE632  | Jednolita płatność obszarowa  | zł   | 3 745       | 5 448        | 9 192          | 17 197         | 31 679          | 73 682       |
| SE640  | Dodatkowe wsparcie  | zł   | 0           | 0            | 0              | 0              | 0               | 0            |

**Tabela 4.2-6 Salda dopłat i podatków według wielkości ekonomicznej**

| Symbol | Zmienna   | j.m. | Bardzo małe | Małe         | Średnio - małe | Średnio - duże | Duże            | Bardzo duże  |
|--------|---|------|-------------|--------------|----------------|----------------|-----------------|--------------|
|        |   |      | (< 4 ESU)   | (4 -< 8 ESU) | (8 -< 16 ESU)  | (16 -< 40 ESU) | (40 -< 100 ESU) | (>= 100 ESU) |
| SE600  | Saldo dopłat i podatków dot. dział. operacyjnej             | zł   | 9 983       | 14 107       | 22 073         | 41 498         | 75 806          | 168 019      |
| SE605  | Dopłaty do działalności operacyjnej                         | zł   | 11 014      | 15 177       | 23 526         | 43 401         | 78 356          | 168 281      |
| SE395  | Saldo podatku VAT (z wyłączeniem podatku VAT od inwestycji) | zł   | -373        | -142         | 10             | 635            | 1 871           | 11 259       |
| SE390  | Podatki   | zł   | 657         | 929          | 1 462          | 2 538          | 4 421           | 11 521       |
| SE405  | Saldo dopłat i podatków dot. dział. inwestycyjnej           | zł   | -124        | -443         | -375           | -518           | 1 156           | -773         |
| SE406  | Dopłaty do inwestycji                                       | zł   | 192         | 441          | 1 116          | 2 168          | 4 328           | 6 803        |
| SE407  | Rekompensaty za rezygnację z produkcji mleka                | zł   | 16          | 25           | 9              | 1              | 0               | 0            |
| SE408  | Podatek VAT zapłacony od inwestycji                         | zł   | 331         | 909          | 1 501          | 2 687          | 3 173           | 7 575        |

**Tabela 4.2-7 Dochód na gospodarstwo rolne według wielkości ekonomicznej**

| Symbol | Zmienna   | j.m. | Bardzo małe | Małe         | Średnio - małe | Średnio - duże | Duże            | Bardzo duże  |
|--------|---|------|-------------|--------------|----------------|----------------|-----------------|--------------|
|        |   |      | (< 4 ESU)   | (4 -< 8 ESU) | (8 -< 16 ESU)  | (16 -< 40 ESU) | (40 -< 100 ESU) | (>= 100 ESU) |
| SE131  | Produkcja ogółem                                  | zł   | 33 462      | 58 808       | 104 613        | 214 599        | 485 935         | 1 601 331    |
| SE275  | Zużycie pośrednie                                 | zł   | 23 621      | 39 234       | 67 576         | 142 417        | 312 139         | 1 036 386    |
| SE600  | Saldo dopłat i podatków dot. dział. operacyjnej   | zł   | 9 983       | 14 107       | 22 073         | 41 498         | 75 806          | 168 019      |
| SE410  | Wartość dodana brutto                             | zł   | 19 824      | 33 682       | 59 111         | 113 681        | 249 602         | 732 964      |
| SE360  | Amortyzacja                                       | zł   | 8 878       | 12 774       | 20 656         | 34 496         | 61 281          | 150 529      |
| SE415  | Wartość dodana netto                              | zł   | 10 946      | 20 908       | 38 455         | 79 185         | 188 321         | 582 435      |
| SE365  | Koszty czynników zewnętrznych                     | zł   | 1 388       | 2 990        | 5 395          | 11 372         | 30 840          | 154 027      |
| SE405  | Saldo dopłat i podatków dot. dział. inwestycyjnej | zł   | -124        | -443         | -375           | -518           | 1 156           | -773         |
| SE420  | Dochód z rodzinnego gospodarstwa rolnego          | zł   | 9 435       | 17 475       | 32 684         | 67 295         | 158 637         | 427 635      |

**Tabela 4.2-8 Dochód na osobę według wielkości ekonomicznej**

| Symbol | Zmienna  | j.m.   | Bardzo małe | Małe         | Średnio - małe | Średnio - duże | Duże            | Bardzo duże  |
|--------|--|--------|-------------|--------------|----------------|----------------|-----------------|--------------|
|        |  |        | (< 4 ESU)   | (4 -< 8 ESU) | (8 -< 16 ESU)  | (16 -< 40 ESU) | (40 -< 100 ESU) | (>= 100 ESU) |
| SE425  | Wartość dodana netto na osobę pełnozatrudnioną                             | zł/AWU | 8 228       | 12 643       | 20 194         | 36 693         | 67 038          | 83 442       |
| SE430  | Dochód z rodzinnego gospodarstwa rolnego na osobę pełnozatrudnioną rodziny | zł/FWU | 7 432       | 11 485       | 19 169         | 36 479         | 80 957          | 225 215      |

**Tabela 4.2-9 Bilans finansowy na koniec roku obrachunkowego według wielkości ekonomicznej**

| Symbol | Zmienna                                   | j.m. | Bardzo małe | Małe         | Średnio - małe | Średnio - duże | Duże            | Bardzo duże  |
|--------|---|------|-------------|--------------|----------------|----------------|-----------------|--------------|
|        |   |      | (< 4 ESU)   | (4 -< 8 ESU) | (8 -< 16 ESU)  | (16 -< 40 ESU) | (40 -< 100 ESU) | (>= 100 ESU) |
| SE436  | Aktywa ogółem                             | zł   | 300 884     | 449 444      | 758 544        | 1 374 451      | 2 475 534       | 5 285 910    |
| SE441  | Aktywa trwale                             | zł   | 276 329     | 408 548      | 686 676        | 1 241 363      | 2 218 938       | 4 619 036    |
| SE446  | Ziemia, uprawy trwale i kwoty produkcyjne | zł   | 163 045     | 242 258      | 399 444        | 719 374        | 1 228 900       | 2 380 265    |
| SE450  | Budynki                                   | zł   | 77 563      | 99 510       | 152 620        | 244 313        | 476 321         | 1 259 757    |
| SE455  | Maszyny, urządzenia i śr. transportu      | zł   | 33 103      | 60 596       | 119 225        | 243 731        | 460 278         | 894 463      |
| SE460  | Stado podstawowe (pleć żeńska)            | zł   | 2 618       | 6 185        | 15 386         | 33 945         | 53 439          | 84 552       |
| SE465  | Aktywa obrotowe                           | zł   | 24 555      | 40 896       | 71 868         | 133 088        | 256 596         | 666 874      |
| SE470  | Stado obrotowe                            | zł   | 4 260       | 7 502        | 14 039         | 28 841         | 60 419          | 180 618      |
| SE475  | Zapasy produktów rolniczych               | zł   | 10 071      | 16 908       | 28 840         | 48 307         | 83 839          | 173 114      |
| SE480  | Pozostałe aktywa obrotowe                 | zł   | 10 223      | 16 487       | 28 989         | 55 941         | 112 338         | 313 142      |
| SE485  | Zobowiązania ogółem                       | zł   | 4 849       | 13 652       | 37 692         | 111 719        | 291 777         | 826 725      |
| SE490  | Zobowiązania długoterminowe               | zł   | 2 947       | 9 163        | 26 968         | 82 113         | 225 211         | 662 628      |
| SE495  | Zobowiązania krótkoterminowe              | zł   | 1 902       | 4 489        | 10 724         | 29 606         | 66 566          | 164 097      |
| SE501  | Kapitał własny                            | zł   | 296 035     | 435 792      | 720 852        | 1 262 733      | 2 183 756       | 4 459 185    |

**Tabela 4.2-10 Wskaźniki finansowe według wielkości ekonomicznej**

| Symbol | Zmienna                                       | j.m. | Bardzo małe | Małe         | Średnio - małe | Średnio - duże | Duże            | Bardzo duże  |
|--------|---|------|-------------|--------------|----------------|----------------|-----------------|--------------|
|        |   |      | (< 4 ESU)   | (4 -< 8 ESU) | (8 -< 16 ESU)  | (16 -< 40 ESU) | (40 -< 100 ESU) | (>= 100 ESU) |
| SE506  | Zmiana wartości kapitału własnego             | zł   | -1 441      | 2 256        | 15 491         | 55 669         | 123 537         | 253 456      |
| SE510  | Średnia wartość kapitału gospodarstwa rolnego | zł   | 144 578     | 215 842      | 368 731        | 653 177        | 1 226 641       | 2 890 338    |
| SE516  | Inwestycje brutto                             | zł   | 2 030       | 7 204        | 19 343         | 49 336         | 124 980         | 235 749      |
| SE521  | Inwestycje netto                              | zł   | -6 848      | -5 570       | -1 313         | 14 840         | 63 699          | 85 220       |
| SE526  | Przepływ pieniężny (1)                        | zł   | 18 817      | 31 176       | 53 378         | 104 630        | 223 196         | 582 816      |
| SE530  | Przepływ pieniężny (2)                        | zł   | 16 051      | 23 698       | 34 766         | 60 607         | 115 409         | 352 043      |

### 4.3. Grupowanie gospodarstw rolnych według powierzchni użytków rolnych (UAA6)

**Tabela 4.3-1 Próba gospodarstw według powierzchni użytków rolnych**

| Symbol | Zmienna  | j.m. | Bardzo małe | Małe       | Srednio - małe | Srednio - duże | Duże        | Bardzo duże |
|--------|--|------|-------------|------------|----------------|----------------|-------------|-------------|
|        |  |      | (<=5 ha)    | (5<=10 ha) | (10<=20 ha)    | (20<=30 ha)    | (30<=50 ha) | (>50 ha)    |
| SYS03  | Liczba gospodarstw w próbie                                |      | 511         | 1 462      | 3 455          | 2 358          | 2 267       | 2 210       |
| SYS04  | Kurs wymiany jedn. monetarnej kraju członkowskiego na euro |      | 4,3276      | 4,3276     | 4,3276         | 4,3276         | 4,3276      | 4,3276      |

**Tabela 4.3-2 Wybrane informacje o produkcji według powierzchni użytków rolnych**

| Symbol | Zmienna                                       | j.m.     | Bardzo małe | Małe       | Srednio - małe | Srednio - duże | Duże        | Bardzo duże |
|--------|---|----------|-------------|------------|----------------|----------------|-------------|-------------|
|        |   |          | (<=5 ha)    | (5<=10 ha) | (10<=20 ha)    | (20<=30 ha)    | (30<=50 ha) | (>50 ha)    |
| SE005  | Wielkość ekonomiczna                          | ESU      | 20,7        | 8,8        | 11,1           | 17,8           | 26,7        | 47,1        |
| SE010  | Nakłady pracy ogółem                          | AWU      | 2,943       | 1,838      | 1,845          | 1,976          | 2,058       | 2,506       |
| SE011  | Czas pracy ogółem                             | godz.    | 6 473       | 4 044      | 4 059          | 4 348          | 4 529       | 5 516       |
| SE015  | Nakłady pracy własnej                         | FWU      | 1,478       | 1,447      | 1,655          | 1,772          | 1,830       | 1,832       |
| SE016  | Czas pracy własnej                            | godz.    | 3 252       | 3 184      | 3 640          | 3 898          | 4 025       | 4 030       |
| SE020  | Nakłady pracy najemnej                        | AWU      | 1,464       | 0,391      | 0,190          | 0,204          | 0,229       | 0,674       |
| SE021  | Czas pracy najemnej                           | godz.    | 3 221       | 861        | 4 19           | 450            | 503         | 1 486       |
| SE025  | Powierzchnia użytkowanych użytków rolnych     | ha       | 2,5         | 7,8        | 14,9           | 24,6           | 38,5        | 100,5       |
| SE030  | Powierzchnia dodzierżawionych użytków rolnych | ha       | 0,2         | 0,8        | 2,3            | 5,5            | 10,8        | 40,3        |
| SE035  | Zboża   | ha       | 0,90        | 4,24       | 8,43           | 14,17          | 22,20       | 63,12       |
| SE041  | Pozostałe uprawy polowe                       | ha       | 0,16        | 0,64       | 1,41           | 2,76           | 4,96        | 20,72       |
| SE042  | Uprawy energetyczne                           | ha       | 0,00        | 0,00       | 0,00           | 0,01           | 0,03        | 0,08        |
| SE046  | Warzywa i kwiaty                              | ha       | 0,36        | 0,34       | 0,34           | 0,39           | 0,48        | 0,81        |
| SE050  | Winnice                                       | ha       | 0,00        | 0,00       | 0,00           | 0,00           | 0,00        | 0,00        |
| SE054  | Uprawy trwałe                                 | ha       | 0,49        | 0,96       | 0,70           | 0,38           | 0,39        | 0,78        |
| SE055  | Sady  | ha       | 0,46        | 0,92       | 0,69           | 0,38           | 0,38        | 0,75        |
| SE060  | Gaje oliwne                                   | ha       | 0,00        | 0,00       | 0,00           | 0,00           | 0,00        | 0,00        |
| SE065  | Pozostałe uprawy trwałe                       | ha       | 0,02        | 0,04       | 0,01           | 0,00           | 0,01        | 0,04        |
| SE071  | Uprawy pastewne                               | ha       | 0,42        | 1,51       | 3,83           | 6,73           | 10,21       | 14,00       |
| SE072  | Odłogi  | ha       | 0,05        | 0,02       | 0,03           | 0,04           | 0,09        | 0,23        |
| SE073  | Ugory   | ha       | 0,13        | 0,12       | 0,11           | 0,12           | 0,12        | 0,72        |
| SE075  | Lasy  | ha       | 0,27        | 0,59       | 0,91           | 1,16           | 1,33        | 1,58        |
| SE080  | Zwierzęta ogółem                              | LU       | 21,3        | 7,7        | 15,3           | 26,4           | 39,1        | 49,0        |
| SE085  | Krowy mleczne                                 | LU       | 0,30        | 1,34       | 4,04           | 7,01           | 9,80        | 9,42        |
| SE090  | Pozostałe bydło                               | LU       | 0,17        | 1,08       | 2,95           | 5,26           | 7,58        | 8,15        |
| SE095  | Owce i kozy                                   | LU       | 0,01        | 0,03       | 0,04           | 0,08           | 0,17        | 0,15        |
| SE100  | Trzoda chlewna                                | LU       | 1,26        | 3,50       | 7,06           | 12,62          | 20,10       | 28,51       |
| SE105  | Drób  | LU       | 19,55       | 1,62       | 1,00           | 1,33           | 1,19        | 2,57        |
| SE110  | Plon pszenicy                                 | dt/ha    | 39,0        | 43,0       | 45,8           | 49,5           | 52,1        | 55,6        |
| SE115  | Plon kukurydzy                                | dt/ha    | 84,0        | 79,5       | 78,4           | 73,9           | 81,5        | 74,1        |
| SE120  | Obsada zwierząt                               | LU/ha    | 0,78        | 1,48       | 1,76           | 1,78           | 1,68        | 1,18        |
| SE125  | Wydajność mleczna krów                        | kg/krowę | 3 026       | 3 616      | 4 388          | 4 935          | 5 510       | 5 922       |

**Tabela 4.3-3 Wartość produkcji według wielkości powierzchni użytków rolnych**

| Symbol | Zmienna                                     | j.m. | Bardzo małe | Małe       | Srednio - małe | Srednio - duże | Duże        | Bardzo duże |
|--------|---|------|-------------|------------|----------------|----------------|-------------|-------------|
|        |   |      | (<=5 ha)    | (5<=10 ha) | (10<=20 ha)    | (20<=30 ha)    | (30<=50 ha) | (>50 ha)    |
| SE131  | Produkcja ogółem                            | zł   | 373 871     | 98 005     | 88 893         | 143 688        | 205 726     | 405 442     |
| SE135  | Produkcja roślinna                          | zł   | 212 829     | 70 605     | 39 192         | 55 131         | 75 839      | 228 760     |
| SE140  | Zboża                                       | zł   | 1 312       | 5 858      | 12 414         | 22 939         | 38 337      | 123 548     |
| SE145  | Rośliny białkowe                            | zł   | 23          | 192        | 314            | 433            | 553         | 1 924       |
| SE146  | Uprawy energetyczne                         | zł   | 0           | 16         | 13             | 42             | 121         | 248         |
| SE150  | Ziemniaki                                   | zł   | 728         | 2 832      | 4 588          | 5 895          | 7 059       | 12 154      |
| SE155  | Buraki cukrowe                              | zł   | 19          | 225        | 1 336          | 3 510          | 6 184       | 16 488      |
| SE160  | Rośliny oleiste                             | zł   | 69          | 390        | 1 212          | 3 414          | 8 824       | 52 518      |
| SE165  | Rośliny przemysłowe                         | zł   | 225         | 629        | 552            | 990            | 644         | 413         |
| SE170  | Warzywa i kwiaty                            | zł   | 201 897     | 46 985     | 9 311          | 12 156         | 7 385       | 10 122      |
| SE175  | Owoce                                       | zł   | 4 613       | 10 820     | 7 542          | 3 794          | 3 596       | 5 174       |
| SE180  | Owoce cytrusowe                             | zł   | 0           | 0          | 0              | 0              | 0           | 0           |
| SE185  | Wina i winogrona                            | zł   | 0           | 0          | 0              | 0              | 0           | 0           |
| SE190  | Oliwki i olej z oliwek                      | zł   | 0           | 0          | 0              | 0              | 0           | 0           |
| SE195  | Uprawy pastewne                             | zł   | 93          | 210        | 498            | 846            | 1 374       | 1 982       |
| SE200  | Inne produkty pochodzenia roślinnego        | zł   | 3 849       | 2 448      | 1 413          | 1 111          | 1 763       | 4 189       |
| SE206  | Produkcja zwierzęca                         | zł   | 159 565     | 26 726     | 48 647         | 87 188         | 127 908     | 172 889     |
| SE211  | Różnica wartości zwierząt                   | zł   | 1 313       | 376        | 695            | 1 031          | 1 667       | 2 097       |
| SE216  | Mleko i przetwory z mleka krowiego          | zł   | 849         | 3 942      | 14 780         | 30 120         | 49 170      | 52 850      |
| SE220  | Żywiec wołowy                               | zł   | 440         | 2 600      | 6 732          | 10 885         | 15 225      | 14 746      |
| SE225  | Żywiec wieprzowy                            | zł   | 4 310       | 11 055     | 21 900         | 37 119         | 56 385      | 89 030      |
| SE230  | Żywiec barani i kozi                        | zł   | 18          | 32         | 45             | 87             | 198         | 162         |
| SE235  | Żywiec drobiowy                             | zł   | 117 404     | 6 100      | 4 814          | 7 980          | 5 412       | 12 391      |
| SE240  | Jaja  | zł   | 30 700      | 2 765      | 429            | 1 105          | 1 452       | 3 966       |
| SE245  | Mleko i przetwory z mleka owczego i koziego | zł   | 10          | 18         | 42             | 29             | 252         | 15          |
| SE251  | Inne zwierzęta i produkty zwierzęce         | zł   | 5 834       | 214        | -95            | -138           | -186        | -271        |
| SE256  | Pozostała produkcja                         | zł   | 1 477       | 674        | 1 054          | 1 368          | 1 978       | 3 794       |
| SE260  | Przekazania do gospodarstwa domowego        | zł   | 1 175       | 1 392      | 1 603          | 1 793          | 1 894       | 1 543       |
| SE265  | Zużycie wewnętrzne                          | zł   | 1 310       | 6 191      | 13 181         | 22 024         | 31 237      | 41 318      |

**Tabela 4.3-4 Koszty według wielkości powierzchni użytków rolnych**

| Symbol | Zmienna  | j.m. | Bardzo małe | Małe       | Średnio - małe | Średnio - duże | Duże        | Bardzo duże |
|--------|--|------|-------------|------------|----------------|----------------|-------------|-------------|
|        |  |      | (<=5 ha)    | (5<=10 ha) | (10<=20 ha)    | (20<=30 ha)    | (30<=50 ha) | (>50 ha)    |
| SE270  | Koszty ogółem  | zł   | 289 650     | 81 028     | 77 909         | 123 629        | 176 597     | 364 186     |
| SE275  | Zużycie pośrednie  | zł   | 227 745     | 56 629     | 56 886         | 93 825         | 134 688     | 275 516     |
| SE281  | Koszty bezpośrednie  | zł   | 161 190     | 33 364     | 40 038         | 68 925         | 100 920     | 204 828     |
| SE285  | Nasiona i sadzonki   | zł   | 18 908      | 4 036      | 2 919          | 4 711          | 7 097       | 19 054      |
| SE290  | Nasiona i sadzonki własne  | zł   | 210         | 657        | 1 141          | 1 589          | 2 359       | 5 034       |
| SE295  | Nawozy   | zł   | 10 169      | 6 274      | 6 787          | 11 919         | 20 027      | 62 610      |
| SE300  | Środki ochrony roślin  | zł   | 4 353       | 2 753      | 3 045          | 4 456          | 7 305       | 25 380      |
| SE305  | Pozostałe koszty bezpośrednie produkcji roślinnej                          | zł   | 23 190      | 4 723      | 1 399          | 1 858          | 1 712       | 2 479       |
| SE310  | Pasze dla zwierząt żywionych w systemie wypasowym                          | zł   | 555         | 2 924      | 8 448          | 15 276         | 23 188      | 24 734      |
| SE315  | Pasze dla zwierząt żywionych w systemie wypasowym, wytworzone w gosp. rol. | zł   | 450         | 2 396      | 6 075          | 10 092         | 14 071      | 14 357      |
| SE320  | Pasze dla zwierząt ziarnożernych   | zł   | 97 947      | 11 565     | 15 705         | 27 164         | 36 165      | 62 765      |
| SE325  | Pasze dla zwierząt ziarnożernych, wytworzone w gosp. rol.                  | zł   | 635         | 3 098      | 5 740          | 10 137         | 14 871      | 22 021      |
| SE330  | Pozostałe koszty bezpośrednie produkcji zwierzęcej                         | zł   | 6 065       | 1 087      | 1 732          | 3 538          | 5 421       | 7 800       |
| SE331  | Koszty bezpośrednie produkcji leśnej                                       | zł   | 3           | 3          | 3              | 3              | 5           | 7           |
| SE336  | Koszty ogólnogospodarcze   | zł   | 66 554      | 23 265     | 16 848         | 24 899         | 33 767      | 70 689      |
| SE340  | Koszty utrzymania maszyn i budynków  | zł   | 7 944       | 4 023      | 5 078          | 7 603          | 10 620      | 20 214      |
| SE345  | Energia  | zł   | 48 547      | 15 211     | 7 287          | 11 386         | 15 489      | 35 470      |
| SE350  | Usługi   | zł   | 3 835       | 1 727      | 2 200          | 2 780          | 3 227       | 6 416       |
| SE356  | Pozostałe koszty ogólnogospodarcze   | zł   | 6 228       | 2 304      | 2 283          | 3 130          | 4 431       | 8 589       |
| SE360  | Amortyzacja  | zł   | 31 487      | 16 377     | 16 758         | 23 665         | 32 686      | 58 484      |
| SE365  | Koszty czynników zewnętrznych  | zł   | 30 419      | 8 022      | 4 265          | 6 139          | 9 224       | 30 186      |
| SE370  | Wynagrodzenia  | zł   | 26 638      | 6 902      | 3 037          | 3 276          | 3 760       | 13 673      |
| SE375  | Czynsze  | zł   | 207         | 193        | 478            | 1 192          | 2 299       | 8 069       |
| SE380  | Odsetki  | zł   | 3 574       | 927        | 749            | 1 670          | 3 164       | 8 444       |



**Tabela 4.3-5 Dopłaty do działalności operacyjnej gospodarstwa według wielkości powierzchni użytków rolnych**

| Symbol | Zmienna   | j.m. | Bardzo małe | Małe       | Średnio - małe | Średnio - duże | Duże        | Bardzo duże |
|--------|---|------|-------------|------------|----------------|----------------|-------------|-------------|
|        |   |      | (<=5 ha)    | (5<=10 ha) | (10<=20 ha)    | (20<=30 ha)    | (30<=50 ha) | (>50 ha)    |
| SE605  | Dopłaty do działalności operacyjnej                                 | zł   | 3 143       | 9 290      | 15 131         | 25 099         | 36 953      | 101 852     |
| SE610  | Dopłaty do produkcji roślinnej                                      | zł   | 194         | 684        | 775            | 1 340          | 1 355       | 2 411       |
| SE611  | Dopłaty wyrównawcze / płatności obszarowe                           | zł   | 0           | 0          | 2              | 5              | 12          | 30          |
| SE612  | Dopłaty za odlogowanie  | zł   | 0           | 0          | 0              | 0              | 0           | 0           |
| SE613  | Pozostałe dopłaty do produkcji roślinnej                            | zł   | 194         | 684        | 773            | 1 335          | 1 343       | 2 381       |
| SE615  | Dopłaty do produkcji zwierzęcej                                     | zł   | 0           | 0          | 0              | 0              | 0           | 0           |
| SE616  | Saldo dopłat i kar do produkcji mleka                               | zł   | 0           | 0          | 0              | 0              | 0           | 0           |
| SE617  | Dopłaty do pozostałej produkcji bydłowej                            | zł   | 0           | 0          | 0              | 0              | 0           | 0           |
| SE618  | Dopłaty do produkcji owiec i kóz                                    | zł   | 0           | 0          | 0              | 0              | 0           | 0           |
| SE619  | Pozostałe dopłaty do produkcji zwierzęcej                           | zł   | 0           | 0          | 0              | 0              | 0           | 0           |
| SE620  | Pozostałe dopłaty   | zł   | 1 873       | 5 250      | 8 079          | 13 264         | 19 566      | 54 088      |
| SE621  | Dopłaty rolnośrodowiskowe   | zł   | 209         | 581        | 975            | 1 645          | 2 661       | 10 058      |
| SE622  | Dopłaty do obszarów o niekorzystnych warunkach gospodarowania (LFA) | zł   | 247         | 869        | 1 655          | 2 706          | 3 839       | 7 684       |
| SE623  | Inne dopłaty do rozwoju obszarów wiejskich                          | zł   | 997         | 1 665      | 687            | 329            | 206         | 362         |
| SE625  | Dopłaty do zużycia pośredniego                                      | zł   | 56          | 178        | 400            | 739            | 1 451       | 4 207       |
| SE626  | Dopłaty do kosztów czynników zewnętrznych                           | zł   | 0           | 0          | 0              | 0              | 0           | 0           |
| SE630  | Płatności "decoupled"   | zł   | 1 020       | 3 179      | 5 878          | 9 756          | 14 581      | 41 145      |
| SE631  | Jednolita płatność na gospodarstwo                                  | zł   | 0           | 0          | 0              | 0              | 0           | 0           |
| SE632  | Jednolita płatność obszarowa  | zł   | 1 020       | 3 179      | 5 878          | 9 756          | 14 581      | 41 145      |
| SE640  | Dodatkowe wsparcie  | zł   | 0           | 0          | 0              | 0              | 0           | 0           |

**Tabela 4.3-6 Salda dopłat i podatków według powierzchni użytków rolnych**

| Symbol | Zmienna   | j.m. | Bardzo małe | Małe       | Średnio - małe | Średnio - duże | Duże        | Bardzo duże |
|--------|---|------|-------------|------------|----------------|----------------|-------------|-------------|
|        |   |      | (<=5 ha)    | (5<=10 ha) | (10<=20 ha)    | (20<=30 ha)    | (30<=50 ha) | (>50 ha)    |
| SE600  | Saldo dopłat i podatków dot. dział. operacyjnej             | zł   | 5 868       | 8 789      | 14 427         | 24 136         | 35 483      | 96 399      |
| SE605  | Dopłaty do działalności operacyjnej                         | zł   | 3 143       | 9 290      | 15 131         | 25 099         | 36 953      | 101 852     |
| SE395  | Saldo podatku VAT (z wyłączeniem podatku VAT od inwestycji) | zł   | 3 167       | 118        | 264            | 466            | 588         | 665         |
| SE390  | Podatki   | zł   | 442         | 619        | 968            | 1 428          | 2 058       | 6 118       |
| SE405  | Saldo dopłat i podatków dot. dział. inwestycyjnej           | zł   | -516        | -244       | -343           | -160           | -447        | 5           |
| SE406  | Dopłaty do inwestycji                                       | zł   | 623         | 424        | 813            | 1 697          | 2 167       | 3 613       |
| SE407  | Rekompensaty za rezygnację z produkcji mleka                | zł   | 0           | 5          | 18             | 2              | 16          | 0           |
| SE408  | Podatek VAT zapłacony od inwestycji                         | zł   | 1 139       | 673        | 1 173          | 1 860          | 2 630       | 3 608       |

**Tabela 4.3-7 Dochód na gospodarstwo rolne według powierzchni użytków rolnych**

| Symbol | Zmienna   | j.m. | Bardzo małe | Małe       | Średnio - małe | Średnio - duże | Duże        | Bardzo duże |
|--------|---|------|-------------|------------|----------------|----------------|-------------|-------------|
|        |   |      | (<=5 ha)    | (5<=10 ha) | (10<=20 ha)    | (20<=30 ha)    | (30<=50 ha) | (>50 ha)    |
| SE131  | Produkcja ogółem                                  | zł   | 373 871     | 98 005     | 88 893         | 143 688        | 205 726     | 405 442     |
| SE275  | Zużycie pośrednie                                 | zł   | 227 745     | 56 629     | 56 886         | 93 825         | 134 688     | 275 516     |
| SE600  | Saldo dopłat i podatków dot. dział. operacyjnej   | zł   | 5 868       | 8 789      | 14 427         | 24 136         | 35 483      | 96 399      |
| SE410  | Wartość dodana brutto                             | zł   | 151 994     | 50 166     | 46 435         | 73 999         | 106 521     | 226 325     |
| SE360  | Amortyzacja                                       | zł   | 31 487      | 16 377     | 16 758         | 23 665         | 32 686      | 58 484      |
| SE415  | Wartość dodana netto                              | zł   | 120 508     | 33 788     | 29 677         | 50 334         | 73 836      | 167 841     |
| SE365  | Koszty czynników zewnętrznych                     | zł   | 30 419      | 8 022      | 4 265          | 6 139          | 9 224       | 30 186      |
| SE405  | Saldo dopłat i podatków dot. dział. inwestycyjnej | zł   | -516        | -244       | -343           | -160           | -447        | 5           |
| SE420  | Dochód z rodzinnego gospodarstwa rolnego          | zł   | 89 573      | 25 523     | 25 069         | 44 035         | 64 165      | 137 661     |

**Tabela 4.3-8 Dochód na osobę według powierzchni użytków rolnych**

| Symbol | Zmienna  | j.m.   | Bardzo małe | Małe       | Średnio - małe | Średnio - duże | Duże        | Bardzo duże |
|--------|--|--------|-------------|------------|----------------|----------------|-------------|-------------|
|        |  |        | (<=5 ha)    | (5<=10 ha) | (10<=20 ha)    | (20<=30 ha)    | (30<=50 ha) | (>50 ha)    |
| SE425  | Wartość dodana netto na osobę pełnozatrudnioną                             | zł/AWU | 40 954      | 18 380     | 16 087         | 25 472         | 35 871      | 66 982      |
| SE430  | Dochód z rodzinnego gospodarstwa rolnego na osobę pełnozatrudnioną rodziny | zł/FWU | 60 597      | 17 637     | 15 152         | 24 853         | 35 068      | 75 093      |

**Tabela 4.3-9 Bilans finansowy na koniec roku obrachunkowego według powierzchni użytków rolnych**

| Symbol | Zmienna                                   | j.m. | Bardzo małe | Małe       | Srednio - małe | Srednio - duże | Duże        | Bardzo duże |
|--------|---|------|-------------|------------|----------------|----------------|-------------|-------------|
|        |   |      | (<=5 ha)    | (5<=10 ha) | (10<=20 ha)    | (20<=30 ha)    | (30<=50 ha) | (>50 ha)    |
| SE436  | Aktywa ogółem                             | zł   | 653 894     | 451 623    | 592 296        | 906 078        | 1 325 530   | 2 497 795   |
| SE441  | Aktywa trwale                             | zł   | 580 314     | 407 121    | 536 077        | 817 648        | 1 194 762   | 2 242 959   |
| SE446  | Ziemia, uprawy trwale i kwoty produkcyjne | zł   | 96 223      | 186 779    | 300 670        | 454 209        | 675 040     | 1 390 169   |
| SE450  | Budynki                                   | zł   | 371 560     | 155 605    | 140 285        | 193 268        | 249 699     | 343 218     |
| SE455  | Maszyny, urządzenia i śr. transportu      | zł   | 111 413     | 60 154     | 81 395         | 145 017        | 232 678     | 467 924     |
| SE460  | Stado podstawowe (pleć żeńska)            | zł   | 1 119       | 4 583      | 13 728         | 25 154         | 37 344      | 41 648      |
| SE465  | Aktywa obrotowe                           | zł   | 73 580      | 44 503     | 56 218         | 88 431         | 130 768     | 254 835     |
| SE470  | Stado obrotowe                            | zł   | 18 977      | 7 271      | 14 013         | 24 356         | 34 870      | 42 882      |
| SE475  | Zapasy produktów rolniczych               | zł   | 6 413       | 17 475     | 21 161         | 31 003         | 45 724      | 93 177      |
| SE480  | Pozostałe aktywa obrotowe                 | zł   | 48 190      | 19 756     | 21 045         | 33 072         | 50 174      | 118 776     |
| SE485  | Zobowiązania ogółem                       | zł   | 136 325     | 42 519     | 23 201         | 53 472         | 99 361      | 268 592     |
| SE490  | Zobowiązania długoterminowe               | zł   | 101 667     | 33 817     | 16 385         | 39 649         | 74 661      | 203 530     |
| SE495  | Zobowiązania krótkoterminowe              | zł   | 34 658      | 8 702      | 6 817          | 13 823         | 24 700      | 65 062      |
| SE501  | Kapitał własny                            | zł   | 517 570     | 409 104    | 569 094        | 852 606        | 1 226 169   | 2 229 203   |

**Tabela 4.3-10 Wskaźniki finansowe według powierzchni użytków rolnych**

| Symbol | Zmienna                                       | j.m. | Bardzo małe | Małe       | Srednio - małe | Srednio - duże | Duże        | Bardzo duże |
|--------|---|------|-------------|------------|----------------|----------------|-------------|-------------|
|        |   |      | (<=5 ha)    | (5<=10 ha) | (10<=20 ha)    | (20<=30 ha)    | (30<=50 ha) | (>50 ha)    |
| SE506  | Zmiana wartości kapitału własnego             | zł   | 19 525      | -516       | 4 553          | 21 620         | 49 345      | 136 204     |
| SE510  | Średnia wartość kapitału gospodarstwa rolnego | zł   | 567 465     | 280 647    | 302 834        | 454 972        | 645 883     | 1 089 851   |
| SE516  | Inwestycje brutto                             | zł   | 23 682      | 14 486     | 11 624         | 24 068         | 47 581      | 114 345     |
| SE521  | Inwestycje netto                              | zł   | -7 805      | -1 892     | -5 133         | 403            | 14 895      | 55 861      |
| SE526  | Przepływ pieniężny (1)                        | zł   | 118 441     | 40 596     | 41 643         | 68 687         | 99 693      | 202 585     |
| SE530  | Przepływ pieniężny (2)                        | zł   | 79 163      | 27 245     | 28 804         | 45 240         | 58 410      | 106 322     |

## Literatura

- [1] Commission Decision 78/463/EEC: of 7 April 1978 establishing a Community typology for agricultural holdings.
- [2] Commission Decision 85/377/EEC: of 7 June 1985 establishing a Community typology for agricultural holdings.
- [3] Commission Regulation (EC) No 868/2008 of 3 September 2008 on the farm return to be used for determining the incomes of agricultural holdings and analysing the business operation of such holdings.
- [4] Commission Regulation (EC) No 1265/2008 of 16 December 2008 amending Regulation (EEC) No 1859/82 concerning the selection of returning holdings for the purpose of determining incomes of agricultural holdings.
- [5] FADN. An A to Z of methodology. Office for Official Publications of the European Communities. Luxemburg 1989.
- [6] Goraj L., Osuch D., Sierański W.: Plan wyboru próby gospodarstw rolnych Polskiego FADN od roku obrachunkowego 2008. IERiGŻ-PIB, Warszawa, 2007.
- [7] Goraj L., Osuch D.: Algorytmy do klasyfikacji gospodarstw rolnych według metodyki Wspólnotowej Typologii Gospodarstw Rolnych z zastosowaniem współczynników SGM „2004”. Ekspertyza wykonana na potrzeby GUS, maszynopis IERiGŻ-PIB, Warszawa, 2007.
- [8] [http://ec.europa.eu/agriculture/rica/index\\_en.cfm](http://ec.europa.eu/agriculture/rica/index_en.cfm).
- [9] [http://circa.europa.eu/Public/irc/agri/rica/library?l=/information\\_documentatio/basic\\_definitions/definitions\\_variables/\\_EN\\_1.0\\_&a=d](http://circa.europa.eu/Public/irc/agri/rica/library?l=/information_documentatio/basic_definitions/definitions_variables/_EN_1.0_&a=d).
- [10] [http://circa.europa.eu/Public/irc/agri/rica/library?l=/information\\_documentatio/basic\\_definitions/ricc\\_1256\\_2010\\_finalpdf/\\_EN\\_1.0\\_&a=d](http://circa.europa.eu/Public/irc/agri/rica/library?l=/information_documentatio/basic_definitions/ricc_1256_2010_finalpdf/_EN_1.0_&a=d)
- [11] RI/CC 1256 r. 6. Farm Return Data Definitions. EUROPEAN COMMISSION. Brussels October 2010.
- [12] RI/CC 1296. The weighting system for the EU-FADN results. EUROPEAN COMMISSION. Brussels 1999.
- [13] RI/CC 882 Rev. 8.1. Definitions of Variables used in FADN standard results. EUROPEAN COMMISSION. Brussels 12 April 2007.
- [14] Regulation No 79/65/EEC of the Council of 15 June 1965 setting up a network for the collection of accountancy data on the incomes and business operation of agricultural holdings in the European Economic Community.
- [15] Skarżyńska A., Goraj L., Ziętek I.: Metodologia SGM “2002” dla typologii gospodarstw rolnych w Polsce. IERiGŻ-PIB, Warszawa, 2005.

**EGZEMPLARZ BEZPŁATNY**

*Druk i oprawa: Dział Wydawnictw IERiGŻ-PIB*