



P  L S K I
FADN

SYSTEM ZBIERANIA I WYKORZYSTYWANIA
DANYCH RACHUNKOWYCH Z GOSPODARSTW ROLNYCH

Wyniki standardowe uzyskane przez gospodarstwa rolne z osobowością prawną uczestniczące w Polskim FADN w 2008 roku

Część I. Wyniki standardowe

WARSZAWA 2010



Wyniki standardowe uzyskane przez gospodarstwa rolne z osobowością prawną uczestniczące w Polskim FADN w 2008 roku

Część I. Wyniki standardowe

OPRACOWAŁ ZESPÓŁ:

mgr inż. Elżbieta Jasińska

dr inż. Stanisław Mańko

Warszawa 2010

Redakcja techniczna

Dariusz Osuch

Renata Płonka

Projekt okładki

Dział Wydawnictw

ISBN 978-83-7658-051-7

Instytut Ekonomiki Rolnictwa i Gospodarki Żywnościowej

- Państwowy Instytut Badawczy

Zakład Rachunkowości Rolnej

00-950 Warszawa, ul. Świętokrzyska 20, skr. poczt. nr 984

Tel.: (0 22) 505 44 39

Tel./faks: (0 22) 826 93 22

E-mail: portal@fadm.pl

Internet: www.fadm.pl; www.polskifadm.eu

Spis treści

Wstęp	5
1. Uwagi ogólne	6
1.1. Podstawowe informacje o FADN.....	6
1.2. Wspólnotowa Typologia Gospodarstw Rolnych.....	8
1.3. Zakres podmiotowy FADN.....	9
1.4. Wybór próby gospodarstw rolnych z pola obserwacji FADN	10
1.5. Zakres przedmiotowy FADN.....	11
1.6. Sposób prezentacji wyników obliczonych na podstawie danych rachunkowych FADN	12
2. Zmienne zawarte w „Wynikach Standardowych FADN”	14
2.1. Opis zmiennych w „Wynikach Standardowych FADN”	14
2.2. Schematy obliczania kategorii ekonomicznych.....	28
3. Uwagi do Wyników Standardowych FADN	36
3.1. Informacje o zbieraniu danych rachunkowych w Polsce	36
3.2. Zbiór gospodarstw rolnych z osobowością prawną uczestniczących w badaniach Polskiego FADN	37
4. Wyniki standardowe FADN uzyskane przez gospodarstwa rolne z osobowością prawną uczestniczące w badaniach Polskiego FADN w 2008 r.	39
4.1. Grupowanie gospodarstw rolnych według typów rolniczych (TF8).....	39
4.2. Grupowanie gospodarstw rolnych według wielkości ekonomicznej (ES6)	46
4.3. Grupowanie gospodarstw rolnych według powierzchni użytków rolnych (UAA6).....	53
Literatura	60

Wykaz skrótów

AWU	- jednostka przeliczeniowa pracy (ang. Annual Work Unit).
c.u.	- jednostka monetarna (ang. currency unit).
CAP	- Wspólna Polityka Rolna (ang. Common Agricultural Policy).
COP	- specjalizujące się w produkcji zbóż, roślin oleistych i białkowych (ang. specialist cereals, oilseed and protein crops).
DG-AGRI	- Dyrekcja Generalna ds. Rolnictwa (ang. Directorate-General for Agriculture).
EC	- Komisja Europejska (ang. European Commission).
ESU	- europejska jednostka wielkości (ang. European Size Unit).
EU	- Unia Europejska (ang. European Union).
EUR	- oznaczenie jednostki monetarnej o nazwie „euro”.
euro	- jednostka monetarna, obowiązująca w większości krajów członkowskich Unii Europejskiej.
EUROSTAT	- Urząd Statystyczny Unii Europejskiej.
FADN	- Sieć Danych Rachunkowych z Gospodarstw Rolnych (ang. Farm Accountancy Data Network).
FWU	- jednostka przeliczeniowa pracy członków rodziny (ang. Family Work Unit).
GUS	- Główny Urząd Statystyczny.
IERiGŻ-PIB	- Instytut Ekonomiki Rolnictwa i Gospodarki Żywnościowej - Państwowy Instytut Badawczy.
LFA	- obszary o niekorzystnych warunkach gospodarowania - ONW (ang. Less Favoured Areas).
LU	- jednostka przeliczeniowa zwierząt (ang. Livestock Unit).
Polski FADN	- System Zbierania i Wykorzystywania Danych Rachunkowych z Gospodarstw Rolnych.
SGM	- standardowa nadwyżka bezpośrednia (ang. Standard Gross Margin).
UAA	- ziemia użytkowana dla celów rolniczych = użytki rolne (ang. Utilized Agricultural Area).

Wstęp

Wypełniając obowiązek nałożony Ustawą z dnia 29 listopada 2000 r. o zbieraniu i wykorzystywaniu danych rachunkowych z gospodarstw rolnych (Dz. U. Nr 3 poz. 20 z 2001 r. z późniejszymi zmianami) w 2008 r. utworzono komputerową bazę danych zawierającą 187 zestawów danych rachunkowych. Ze 180 gospodarstw posiadających osobowość prawną i z 7 gospodarstw indywidualnych dane zostały zebrane metodą ankietową przez pracowników ośrodków doradztwa rolniczego w ramach indywidualnych zleceń.

Po przeprowadzonych testach jakości danych obliczono wyniki dla 172 gospodarstw posiadających osobowość prawną.

Opracowanie składa się z trzech podstawowych części:

1. Wstępnej, charakteryzującej Sieć Danych Rachunkowych Gospodarstw Rolnych (FADN).
2. Metodycznej, zawierającej wyjaśnienia rachunku wyników.
3. Statystycznej zatytułowanej „Wyniki Standardowe FADN, poziom I” (ang. Standard Results), zawierającej dane statystyczne dla grup gospodarstw rolnych ustalonych na podstawie trzech kryteriów grupowania: wielkości ekonomicznej, typu rolniczego i powierzchni użytków rolnych. Wyniki Standardowe zawierają 140 zmiennych charakteryzujących sytuację ekonomiczno-finansową gospodarstw rolnych w roku obrachunkowym.

Opracowane wyniki są w pełni zgodne z pojęciami i kategoriami ekonomicznymi, prezentowanymi w wynikach standardowych FADN Dyrekcji Generalnej do Spraw Rolnictwa UE (DG -AGRI)¹.

Parametry wartościowe dotyczące produkcji, kosztów i inwestycji są kategoriami netto (bez VAT). Pomimo ustawowego zwolnienia podmiotowego od podatku od towarów i usług, nazywanym w skrócie VAT, rolnicy prowadzili w 2008 r. ewidencję zdarzeń w standardzie umożliwiającym ustalenie wartości netto oraz kwoty VAT.

W opracowaniu wartości pieniężne wyrażone są w polskich jednostkach monetarnych – złotych (zł).

¹ W sprawozdaniach z gospodarstw rolnych przekazanych do Komisji Europejskiej są zawarte nominalne wartości dopłat bezpośrednich (JPO i UPO).

1. Uwagi ogólne

1.1. Podstawowe informacje o FADN

FADN to europejski system zbierania danych rachunkowych z gospodarstw rolnych, którego formalne kształtowanie rozpoczęło się w 1965 r.

FADN był tworzony etapowo w miarę poszerzania Unii Europejskiej, na podstawie Rozporządzenia Rady EWG nr 79/65/EEC z dnia 15 czerwca 1965 r. w sprawie utworzenia sieci zbierania danych rachunkowych dotyczących dochodów i działalności gospodarstw rolnych w Europejskiej Wspólnocie Gospodarczej [14]. W początkowej fazie (etap I) system zaistniał w sześciu krajach założycielskich (w Belgii, we Francji, w Holandii, w Luksemburgu, w Niemczech i we Włoszech), a po poszerzeniu w 1973 r. (etap II) także w Wielkiej Brytanii, Irlandii i Danii. Od 1981 r. (etap III) dodatkowo w Grecji, od 1986 r. (etap IV) do badań włączono Hiszpanię i Portugalię, a od 1995 r. (etap V) Finlandię, Szwecję i Austrię. Od 1 maja 2004 r. (etap VI) do systemu FADN weszły także: Cypr, Estonia, Litwa, Łotwa, Malta, Polska, Słowacja, Słowenia, Republika Czeska i Węgry, a od 1 stycznia 2007 r. (etap VII) Rumunia i Bułgaria.

Od 2007 r. FADN funkcjonuje na terenie 27 krajów członkowskich UE. Poniżej przedstawiono przebieg rozszerzenia zasięgu FADN (patrz: Mapa 1-1).

Mapa 1-1 **Etapy tworzenia FADN w Europie**



Unikalność FADN polega na tym, że gromadzi on dane zaliczane do grupy wrażliwych, które opisują sytuację ekonomiczną i finansową gospodarstw rolnych.

FADN bazuje na danych rachunkowych pochodzących z rachunkowości realizowanej w konwencji tzw. zarządczej. Odmiana tej rachunkowości znacznie wierniej odzwierciedla sytuację gospodarstwa rolnego niż rachunkowość finansowa². O wyborze konwencji rachunkowości zarządczej zdecydowała potrzeba rozpoznania rzeczywistej sytuacji gospodarstw rolnych w celu podejmowania decyzji jak najbardziej adekwatnych do tych sytuacji.

W polu obserwacji FADN znajdują się gospodarstwa towarowe. Minimalna wielkość ekonomiczna, po przekroczeniu której zalicza się gospodarstwo rolne do pola obserwacji FADN, ustalana jest na podstawie analizy sum standardowej nadwyżki bezpośredniej (SGM) z danych GUS w poszczególnych klasach wielkości ekonomicznej. W praktyce prowadzony jest rachunek polegający na obliczeniu skumulowanej sumy SGM z poszczególnych klas, zaczynając od największej, aż do osiągnięcia ok. 90% SGM z operatu. Dolna granica przedziału, w którym to nastąpi jest minimalnym progiem wielkości ekonomicznej.

Z powodu istniejących różnic w strukturze gospodarstw, progi wielkości ekonomicznej wyznaczające minimalną wielkość gospodarstw rolnych włączanych do pola obserwacji FADN, są różne w poszczególnych krajach członkowskich.

Należy podkreślić, że FADN jest jedyną bazą danych, w której dane zbierane są według jednolitych zasad, a gospodarstwa tworzą statystycznie reprezentatywną próbę towarowych gospodarstw rolnych funkcjonujących na obszarze Unii Europejskiej.

² Rachunkowość finansowa podlega odpowiednim przepisom prawa, które są różne w poszczególnych krajach członkowskich Unii Europejskiej. Jej zadaniem jest ocena sytuacji majątkowej i finansowej przedsiębiorstwa, a często bywa podstawą naliczania podatku dochodowego.

1.2. Wspólnotowa Typologia Gospodarstw Rolnych

Zasady klasyfikacji gospodarstw zostały precyzyjnie określone i po raz pierwszy formalnie ustanowione Decyzją Komisji (EWG) 78/463/EEC z dnia 7 kwietnia 1978 r. [1]. Według tych zasad gospodarstwa rolne funkcjonujące na terenie Wspólnoty klasyfikowane są według dwóch kryteriów:

- wielkości ekonomicznej,
- typu rolniczego.

W podstawowej klasyfikacji gospodarstw rolnych mają zastosowanie następujące parametry ekonomiczne:

- standardowa nadwyżka bezpośrednia (SGM),
- europejska jednostka wielkości (ESU).

Standardowa nadwyżka bezpośrednia (SGM) jest nadwyżką wartości produkcji danej działalności rolniczej nad wartością kosztów bezpośrednich w **przeciętnych dla danego regionu warunkach produkcji**. W celu wyeliminowania wpływu zmian w produkcji (np. wywołanych złą pogodą) lub cen produktów i środków produkcji, do obliczeń przyjmowane są średnie z trzech lat odpowiedniego okresu, na podstawie uśrednionych danych rocznych z danego regionu. Z tego właśnie powodu, pojęcie nadwyżki bezpośredniej zostało uzupełnione terminem „standardowa”.

Współczynniki SGM są obliczane dla każdego regionu statystycznego i dla każdej prowadzonej działalności w odniesieniu do 1 hektara uprawy lub 1 sztuki zwierzęcia³. W Unii Europejskiej wylicza się SGM dla 105 działalności.

Tak duża liczba pozycji w zestawach standardowych nadwyżek bezpośrednich odzwierciedla nie tylko zróżnicowanie rolnictwa w Unii Europejskiej, ale także ukazuje poziom stosowanej szczegółowości, zapewniający porównywalność dostarczanych wyników, a tym samym realnie odzwierciedlający sytuację w rolnictwie.

Europejska Jednostka Wielkości (ESU) jest parametrem służącym do określania wielkości ekonomicznej gospodarstwa rolnego ustalonej na podstawie standardowych nadwyżek bezpośrednich gospodarstwa. Jedno ESU odpowiada równowartości 1200 euro.

Wielkość ekonomiczna gospodarstwa rolnego stanowi jedno z kryteriów używanych dla charakteryzowania gospodarstwa rolnego we Wspólnotowej Typologii Gospodarstw Rolnych. Jest ona określana na podstawie sumy wartości standardowych nadwyżek bezpośrednich (SGM) wszystkich działalności występujących w gospodarstwie.

³ Wyjątek:- SGM dla grzybów odnosi się do 100 m² uprawy,
- SGM dla drobiu odnosi się do 100 szt. zwierząt.

Typ rolniczy gospodarstwa jest drugim kryterium stosowanym w klasyfikacji gospodarstw rolnych. Jest on określany na podstawie udziału poszczególnych działalności w tworzeniu ogólnej wartości standardowej nadwyżki bezpośredniej (SGM) gospodarstwa.

W zależności od pożądanego stopnia dokładności, typy rolnicze gospodarstw są dzielone na:

- 8 typów ogólnych i grupę gospodarstw niesklasyfikowanych (oznaczanych z użyciem jednego znaku),
- 17 typów podstawowych (oznaczanych z użyciem dwóch znaków),
- 50 typów szczegółowych (oznaczanych z użyciem trzech znaków),
- 31 podtypów typów szczegółowych (oznaczanych z użyciem czterech znaków).

Współczynniki SGM liczone są okresowo na podstawie średnich danych z trzech kolejnych lat w wydzielonych regionach krajów członkowskich. Komisja UE ustala listę działalności rolniczych, dla których konieczne jest policzenie SGM. W Polsce lista, dla której obliczono SGM'2002, obejmuje 71 działalności rolniczych.

1.3. Zakres podmiotowy FADN

Minimalny próg określający gospodarstwo jako towarowe (oznacza to włączenie gospodarstwa do badań) wyrażony jest w ESU. Wielkość ta jest ustalana oddzielnie dla każdego kraju członkowskiego i zmienia się w czasie, zgodnie z ewolucją struktury i siły ekonomicznej gospodarstw rolnych (patrz: Tabela 1.3-1).

Tabela 1.3-1 Minimalne progi wielkości ekonomicznej i liczebność próby FADN w poszczególnych krajach członkowskich w 2008 r.

Kraj	Dolny próg wielkości ekonomicznej	Liczba gospodarstw w próbie szt.	Struktura próby w europejskim FADN
	ESU		%
Austria	8	1 800	2,2
Belgia	16	1 200	1,5
Bułgaria	1	2 000	2,5
Cypr	2	500	0,6
Czechy	4	1 300	1,6
Dania	8	2 250	2,8
Estonia	2	500	0,6
Finlandia	8	1 150	1,4
Francja	8	7 320	9,1
Grecja	2	5 500	6,9
Hiszpania	4	9 706	12,1
Holandia	16	1 500	1,9
Irlandia	2	1 300	1,6
Litwa	2	1 000	1,2
Luksemburg	8	360	0,4

Łotwa	2	1 000	1,2
Malta	8	400	0,5
Niemcy	16	6 360	7,9
Polska	2	12 100	15,1
Portugalia	2	2 300	2,9
Rumunia	1	2 000	2,5
Słowacja	8	600	0,7
Słowenia	2	900	1,1
Szwecja	8	1 000	1,2
Węgry	2	1 900	2,4
Wielka Brytania	16	2 500	3,1
(w tym: Irlandia Północna)	8	320	0,4
Włochy	4	11 686	14,6
Razem FADN UE		80 132	100

Źródło: Rozporządzenie Komisji nr 1265/2008 z 16 grudnia 2008 r. zmieniające Rozporządzenie nr 1859/82 dotyczące wyboru gospodarstw przekazujących dane do celów określania dochodów gospodarstw rolnych [4].

1.4. Wybór próby gospodarstw rolnych z pola obserwacji FADN

Agencje łącznikowe z poszczególnych krajów opracowują corocznie plany wyboru gospodarstw rolnych do badań w ramach FADN. Po ich opracowaniu i zaakceptowaniu przez Komitety Krajowe FADN, plany te są przekazywane do akceptacji przez Komitet Wspólnoty nadzorujący FADN.

Biorąc pod uwagę kryterium wielkości ekonomicznej czy typu rolniczego, obserwujemy wewnątrz pola obserwacji FADN duże zróżnicowanie gospodarstw rolnych.

Dla zapewnienia precyzyjnego odzwierciedlenia tego zróżnicowania w próbie badawczej Agencja łącznikowa dzieli pole obserwacji na warstwy. Pominięcie tej czynności w procesie wyboru próby mogłoby spowodować brak właściwej reprezentacji niektórych rodzajów gospodarstw (np. dużych gospodarstw mlecznych w jednym regionie, czy małych gospodarstw produkujących owoce w innym regionie). W procedurze wyboru gospodarstw mają zastosowanie do warstwowania zbioru gospodarstw trzy kryteria⁴:

- położenie regionalne,
- wielkość ekonomiczna,
- typ rolniczy.

⁴ Patrz: Literatura poz. [6]

1.5. Zakres przedmiotowy FADN

Dla potrzeb FADN zbieranych jest około 1 tys. różnych danych liczbowych dotyczących gospodarstwa rolnego. Odzwierciedlają one stan i strukturę składników majątkowych, a także stan i strukturę zobowiązań. Inne dane odzwierciedlają strukturę przychodów i kosztów na poziomie gospodarstwa rolnego. Szczególna uwaga zwrócona jest na elementy związane ze Wspólną Polityką Rolną (dotacje, kwoty i limity produkcyjne).

Zakres i format zbieranych danych rachunkowych w gospodarstwach rolnych dla potrzeb FADN jest szczegółowo zdefiniowany w Rozporządzeniu Komisji 1861/2006/EC z 15 grudnia 2006 r.[3] [10]. Przepisy te zawierają obok szczegółowego wykazu zmiennych, także instrukcje dotyczące sposobu wypełniania tzw. sprawozdania z gospodarstwa rolnego FADN oraz definicje stosowanych pojęć. Sprawozdanie to składa się z 14 grup danych rachunkowych, zestawionych tematycznie w odpowiednie tabele (od A do N):

- Tab. A.** Informacje ogólne.
- Tab. B.** Struktura własnościowa ziemi użytkowanej rolniczo.
- Tab. C.** Zasoby i nakłady pracy własnej oraz najemnej.
- Tab. D.** Stan i wartość zwierząt.
- Tab. E.** Zakup i sprzedaż zwierząt.
- Tab. F.** Koszty.
- Tab. G.** Zasoby i gospodarowanie składnikami majątkowymi.
- Tab. H.** Zadłużenie.
- Tab. I.** Podatek od wartości dodanej (VAT).
- Tab. J.** Dopłaty i subsydia.
- Tab. K.** Produkcja roślinna i zwierzęca (bez zwierząt).
- Tab. L.** Kwoty i inne prawa.
- Tab. M.** Dopłaty bezpośrednie.
- Tab. N.** Szczegóły zakupów i sprzedaży zwierząt.

1.6. Sposób prezentacji wyników obliczonych na podstawie danych rachunkowych FADN

Wyniki obliczone na podstawie danych FADN zgromadzonych w komputerowej bazie prezentowane są w zestawie statystycznym nazwanym „Wyniki Standardowe FADN – Poziom I” [9] [13]. Zawierają one wartości średnie dla grup gospodarstw rolnych wyłanianych według typów rolniczych i wielkości ekonomicznej. Dodatkowo gospodarstwa zostały pogrupowane według powierzchni użytków rolnych.

Ze względu na obowiązujące zasady upowszechniania danych FADN dopuszczalne jest prezentowanie wyników z grupy obejmującej co najmniej 15 gospodarstw. W przypadku mniejszej liczebności wpisywana jest „•” (kropka).

Tabela 1.6-1 Grupowanie gospodarstw rolnych według typów rolniczych (TF8)

Typy rolnicze		Typy rolnicze podstawowe	
Symbol	Nazwa	Symbol	Nazwa
AB	Uprawy polowe	13	Zboża, oleiste i strączkowe
		14	Inne uprawy polowe
		60	Uprawy polowe ogrodnicze i trwałe, łącznie
C	Uprawy ogrodnicze	20	Uprawy ogrodnicze
D	Winnice	31	Winnice
E	Uprawy trwałe	32	Drzewa i krzewy owocowe (łącznie z cytrusowymi)
		33	Gaje oliwne
		34	Pozostałe uprawy trwałe, łącznie
F	Krowy mleczne	41	Bydło mleczne
G	Zwierzęta żywione w systemie wypasowym (bez krów mlecznych)	42	Bydło opasowe
		43	Bydło ogółem
		44	Owce, kozy i inne zwierzęta żywione w systemie wypasowym
H	Zwierzęta ziarnożerne	50	Zwierzęta żywione paszami treściwymi
I	Mieszane	71	Różne zwierzęta, z przewagą żywionych w systemie wypasowym
		72	Różne zwierzęta, z przewagą żywionych paszami treściwymi
		81	Uprawy polowe i zwierzęta żywione w systemie wypasowym, łącznie
		82	Różne uprawy i zwierzęta, łącznie

Zestawienie typów rolniczych TF8 jest kombinacją typów podstawowych pochodzących z różnych typów szczegółowych, tworzącą w rezultacie osiem grup gospodarstw rolnych.

Tabela 1.6-2 Grupowanie gospodarstw rolnych według wielkości ekonomicznej (ESU), klasyfikacja ES6

ES6	Rozmiar w ESU
bardzo małe (XS)	ESU < 4
małe (S)	4 ≤ ESU < 8
średnio- małe (MS)	8 ≤ ESU < 16
średnio- duże (ML)	16 ≤ ESU < 40
duże (L)	40 ≤ ESU < 100
bardzo duże (XL)	ESU ≥ 100

Z kolei Tabela 1.6-2 przedstawia sześć klas wielkości ekonomicznej gospodarstw rolnych (ES6) opracowanych na podstawie Wspólnotowej Typologii Gospodarstw Rolnych [2].

Tabela 1.6-3 Grupowanie gospodarstw rolnych według powierzchni użytków rolnych (UR)

Wyszczególnienie	Powierzchnia użytków rolnych w ha
bardzo małe (AXS)	UR ≤ 5
małe (AS)	5 < UR ≤ 10
średnio- małe (AMS)	10 < UR ≤ 20
średnio- duże (AML)	20 < UR ≤ 30
duże (AL)	30 < UR ≤ 50
bardzo duże (AXL)	UR > 50

Klasyfikacja gospodarstw rolnych według 6 klas powierzchni użytków rolnych wyrażonej w ha jest rzadziej stosowana (patrz: Tabela 1.6-3). Tego grupowania także nie stosuje się w Wynikach Standardowych FADN. W publikacjach Komisji UE została ona wyparta przez grupowanie według parametrów ekonomicznych, ustalanych w ramach Wspólnotowej Typologii Gospodarstw Rolnych.

2. Zmienne zawarte w „Wynikach Standardowych FADN”

2.1. Opis zmiennych w „Wynikach Standardowych FADN”

„Wyniki Standardowe FADN” zawierają 10 grup tematycznych:

1. Populacja i próba gospodarstw.
2. Wybrane informacje o produkcji.
3. Wartość produkcji.
4. Koszty.
5. Dopłaty do działalności operacyjnej gospodarstwa.
6. Salda dopłat i podatków.
7. Dochód na gospodarstwo rolne.
8. Dochód na osobę.
9. Bilans finansowy na koniec roku obrachunkowego.
10. Wskaźniki finansowe.

Opisy poszczególnych zmiennych są zgodne z zawartymi w „Wynikach Standardowych FADN”⁵ Natomiast ich zawartość w poszczególnych tabelach nie zawsze odpowiada w pełni tytułom. Należy więc zwrócić uwagę na szczegółowy opis danej zmiennej (od Tabela 2.1-1 do Tabela 2.1-10). W kolumnie „Symbol” zawarte jest alfanumeryczne, pięciodziankowe oznaczenie poszczególnych zmiennych.

Dla ułatwienia rozumienia poszczególnych zmiennych zawartych w „Wynikach Standardowych FADN”, w dalszej części rozdziału zamieszczono ich objaśnienia w porządku identycznym do prezentowanych wyników. Dodatkowo zamieszczono szczegółowe schematy obliczeń wybranych zmiennych prezentowanych w „Wynikach Standardowych”.

Tabela 2.1-1 Populacja i próba gospodarstw

Symbol	Zmienna	Sposób obliczenia, uwagi
SYS02	Liczba reprezentowanych gospodarstw	Suma parametrów wag poszczególnych gospodarstw w próbie.
SYS03	Liczba gospodarstw w próbie	Liczba gospodarstw w próbie.
SYS04	Kurs wymiany jedn. monetarnej kraju członkowskiego na euro	Średni kurs wymiany krajowej waluty na euro w roku obrachunkowym. Obliczany jest jako średnia z miesięcznych kursów wymiany ważonych liczbą dni w miesiącu.

⁵ Patrz: Literatura poz. [9] [13]

Tabela 2.1-2 Wybrane informacje o produkcji

Symbol	Zmienna	J. m.	Sposób obliczenia, uwagi
SE005	Wielkość ekonomiczna	ESU	Wielkość ekonomiczna gospodarstwa rolnego, wyrażona w europejskich jednostkach wielkości.
SE010	Nakłady pracy ogółem	AWU	Całkowite nakłady pracy ludzkiej w ramach działalności operacyjnej gospodarstwa rolnego = AWU wyrażone w jednostkach przeliczeniowych pracy = osobach pełnozatrudnionych = 2 200 godz./rok. [SE015 + SE020]
SE011	Czas pracy ogółem	godz.	Całkowity czas pracy ludzi w ramach działalności operacyjnej gospodarstwa rolnego, wyrażony w godzinach. [SE016 + SE021]
SE015	Nakłady pracy własnej	FWU	Nakłady pracy w ramach działalności operacyjnej gospodarstwa rolnego osób nieopłaconych = FWU (głównie członków rodziny), wyrażony w jednostkach przeliczeniowych pracy rodziny = osobach pełnozatrudnionych rodziny.
SE016	Czas pracy własnej	godz.	Czas pracy w ramach działalności operacyjnej gospodarstwa rolnego osób nieopłaconych (głównie członków rodziny), wyrażony w godzinach.
SE020	Nakłady pracy najemnej	AWU	Nakłady pracy w ramach działalności operacyjnej gospodarstwa rolnego osób opłaconych gotówką lub w naturze, wyrażony w jednostkach przeliczeniowych pracy = osobach pełnozatrudnionych.
SE021	Czas pracy najemnej	godz.	Czas pracy w ramach działalności operacyjnej gospodarstwa rolnego osób opłaconych gotówką lub w naturze, wyrażony w godzinach.
SE025	Powierzchnia użytkowanych użytków rolnych	ha	Całkowity obszar ziemi użytkowanej rolniczo (użytków rolnych) = (UAA). Na tę powierzchnię składa się: ziemia własna, ziemia dodzierżawiona na jeden rok lub dłużej, ziemia użytkowana na zasadzie udziału w zbiorze z właścicielem, a także ugory i odłogi. Nie uwzględnia się powierzchni uprawy grzybów, ziemi dodzierżawionej na okres krótszy niż 1 rok, ziemi zalesionej i pozostałych gruntów (dróg, stawów, nieużytków, itp.). Powierzchnia wyrażona jest w hektarach (1 ha = 10 000 m ²).
SE030	Powierzchnia dodzierżawionych użytków rolnych	ha	Powierzchnia ziemi dodzierżawionej przez rolnika na podstawie umowy dzierżawnej na okres liczący co najmniej 1 rok (odpłatność regulowana w gotówce lub w naturze).
SE035	Zboża	ha	Pszenica zwyczajna, orkisz, pszenica twarda, żyto, jęczmień, owies, mieszanki zbożowe, kukurydza na ziarno, pozostałe zboża.
SE041	Pozostałe uprawy polowe	ha	Strączkowe na nasiona, ziemniaki, buraki cukrowe, ziola, oleiste i włókniste tącznie z nasionami, chmiel, tytoń, inne przemysłowe (tącznie z bawełną i trzciną cukrową).
SE042	Uprawy energetyczne	ha	Powierzchnia uprawy roślin energetycznych.

Symbol	Zmienna	J. m.	Sposób obliczenia, uwagi
SE046	Warzywa i kwiaty	ha	Świeże warzywa, melony, truskawki, kwiaty i rośliny ozdobne (uprawiane w uprawie polowej lub pod osłonami wysokimi). Dotyczy powierzchni podstawowej (nie uwzględnia się powierzchni wszystkich zbiorów), nawet gdy praktykowane jest następstwo na tej samej powierzchni, w tym samym roku obrachunkowym. Nie uwzględnia się powierzchni uprawy grzybów.
SE050	Winnice	ha	Łącznie z młodymi nasadzeniami jeszcze nie plonującymi (bez szkótek).
SE054	Uprawy trwałe	ha	Sady owocowe i jagodowe (łącznie z sadami tropikalnymi), gaje oliwne, szkółki i pozostałe uprawy trwałe (wiklina, sitowie, bambus). Łącznie z młodymi nasadzeniami i trwałymi uprawami pod osłonami. Bez winogron. [SE055 + SE060 + SE065]
SE055	Sady	ha	Sady owocowe i jagodowe (łącznie z sadami tropikalnymi).
SE060	Gaje oliwne	ha	Drzewa oliwne.
SE065	Pozostałe uprawy trwałe	ha	Szkółki i pozostałe uprawy trwałe (wiklina, sitowie, bambus). Łącznie z młodymi nasadzeniami i uprawami trwałymi pod osłonami.
SE071	Uprawy pastewne	ha	Pastewne korzeniowe i kapustne, trawa w uprawie polowej, łąki, pastwiska trwałe i niepielęgnowane, pozostałe uprawy pastewne.
SE072	Odfogi	ha	Powierzchnia użytków rolnych, nieuprawiana w roku obrachunkowym, niekwalifikująca się do otrzymania dotacji i innego wsparcia finansowego.
SE073	Ugory	ha	Grunty orne czasowo nieużytkowane, które pozostają w dobrej kulturze oraz które kwalifikują się do otrzymania dotacji i innego wsparcia finansowego.
SE075	Lasy	ha	Obszary zadrzewione, lasy, plantacje topoli, łącznie ze szkółkami leśnymi. Obszar ten nie jest ujęty w pozycji „Powierzchnia użytkowanych użytków rolnych” (SE025).
SE080	Zwierzęta ogółem	LU	Stan średni w roku: koniowatych, bydła, owiec, kóz, trzody chlewnej i drobiu utrzymywanych w gospodarstwie rolnym, wyrażony w jednostkach przeliczeniowych zwierząt (LU) ⁶ . Nie są uwzględniane roje pszczół, króliki i pozostałe zwierzęta. Zwierzęta nie będące własnością gospodarstwa rolnego, utrzymywane w gospodarstwie na podstawie umowy także ujęte są dla określenia rocznego stanu posiadania zwierząt.

⁶ konie	:= 0, 8	krowy mleczne	:= 1, 0	lochy	:= 0, 5
cielęta na tucz	:= 0, 4	krowy wybrakowane	:= 1, 0	tuczniaki	:= 0, 3
cielęta < 1 rok	:= 0, 4	krowy pozostałe	:= 0, 8	trzoda pozostała	:= 0, 3
byczki 1 - 2 lata	:= 0, 7	matki kozie	:= 0, 1	brojlery	:= 0, 007
jałówki 1 - 2 lata	:= 0, 7	kozy pozostałe	:= 0, 1	kury nioski	:= 0, 014
byki ≥ 2 lata	:= 1, 0	matki owcze	:= 0, 1	drób pozostały	:= 0, 03
jałówki hodow.	:= 0, 8	owce pozostałe	:= 0, 1		
jałówki na tucz	:= 0, 8	prosięta	:= 0, 027		

Symbol	Zmienna	J. m.	Sposób obliczenia, uwagi
SE085	Krowy mleczne	LU	Krowy (także samice bawole), które wycielity się i głównie utrzymywane są dla produkcji mleka z przeznaczeniem do spożycia przez ludzi. Nie ujmuje się tu krów wybrakowanych.
SE090	Pozostałe bydło	LU	Pozostałe bydło (z wyjątkiem krów mlecznych).
SE095	Owce i kozy	LU	Matki kozie i pozostałe kozy, matki owcze i pozostałe owce.
SE100	Trzoda chlewna	LU	Prosięta, maciory, tuczniki i pozostała trzoda chlewna.
SE105	Drób	LU	Drób mięsny, kury nioski i pozostały drób.
SE110	Plon pszenicy	dt/ha	Ilość wyprodukowanego ziarna pszenicy zwyczajnej i orkiszu z jednego hektara wyrażona w decytonach na hektar (100 kg/ha).
SE115	Plon kukurydzy	dt/ha	Ilość wyprodukowanego ziarna kukurydzy z jednego hektara wyrażona w decytonach na hektar (100 kg/ha).
SE120	Obsada zwierząt	LU/ha	Obsada zwierząt żywionych systemem wypasowym (przeżuwaczy), bez cieląt przeznaczonych na tucz, na 1 ha powierzchni paszowej. Suma średniej liczby jednostek przeliczeniowych (LU): bydła (bez cieląt opasowych) oraz owiec i kóz, przypadająca na 1 hektar roślin pastewnych uprawianych na użytkach rolnych. Do tej powierzchni zalicza się uprawy pastewne, ugory i odłogi. Parametr obsady zwierząt jest obliczany tylko dla gospodarstw utrzymujących ten rodzaj zwierząt i posiadających uprawy pastewne (powierzchnię paszową).
SE125	Wydajność mleczna krów	kg/krowę ⁷	Produkcja mleka i przetworów z mleka (w ekwiwalencie mleka) w przeliczeniu na jedną krowę mleczną. Produkcja mleka obejmuje sprzedaż, przekazanie mleka do gospodarstwa domowego i zużycie mleka w gospodarstwie rolnym (skarmione przez zwierzęta).

Tabela 2.1-3 Wartość produkcji

Symbol	Zmienna	J. m.	Sposób obliczenia, uwagi
SE131	Produkcja ogółem	c.u.	Suma wartości produkcji: roślinnej, zwierzęcej i pozostałej. Obejmuje: sprzedaż, przekazania do gospodarstwa domowego, zużycie na potrzeby gospodarstwa rolnego, różnicę stanu zapasów, różnicę wartości zwierząt wywołaną zmianą cen a pomniejszona jest o zakup zwierząt. [SE135 + SE206 + SE256]
SE135	Produkcja roślinna	c.u.	Obejmuje: sprzedaż, zużycie wewnętrzne, przekazanie do gospodarstwa domowego i różnicę stanu zapasów. [SE140 + SE145 + SE146 + SE150 + SE155 + SE160 + SE165 + SE170 + SE175 + SE180 + SE185 + SE190 + SE195 + SE200]

⁷ Stosuje się przelicznik 1 liter = 1,031 kg.

Symbol	Zmienna	J. m.	Sposób obliczenia, uwagi
SE140	Zboża	c.u.	Dotyczy upraw na ziarno.
SE145	Rośliny białkowe	c.u.	Uprawiane na nasiona, bez upraw zbieranych na zielonkę z przeznaczeniem na pasze. Nie ujmują się tu warzyw i soi.
SE146	Uprawy energetyczne	c.u.	Wszystkie rośliny uprawiane na cele energetyczne.
SE150	Ziemniaki	c.u.	Wszystkie typy odmian – także ziemniaki wczesne i sadzeniaki.
SE155	Buraki cukrowe	c.u.	Dotyczy przede wszystkim korzeni. Nie ujmują się wartości liści, natomiast uwzględnia się wartość wyśtoków otrzymanych od cukrowni lub odsprzedanych przez rolnika do cukrowni.
SE160	Rośliny oleiste	c.u.	Rośliny oleiste i włókniste uprawiane na olej (bez bawełny).
SE165	Rośliny przemysłowe	c.u.	Chmiel, tytoń, inne uprawy przemysłowe (łącznie z ziołami, roślinami aromatycznymi i przyprawowymi, bawełną i trzciną cukrową oraz włóknistymi i konopiami uprawianymi na włókno).
SE170	Warzywa i kwiaty	c.u.	Świeże warzywa, melony, truskawki, kwiaty i rośliny ozdobne (uprawiane w uprawie polowej lub pod osłonami). Tu uwzględniona jest też wartość produkcji grzybów (mimo tego, że powierzchnia uprawy grzybów nie jest uwzględniona w pozycji SE046).
SE175	Owoce	c.u.	Owoce z drzew i krzewów uprawianych w uprawie polowej (łącznie z owocami tropikalnymi).
SE180	Owoce cytrusowe	c.u.	Pomarańcze, nektarynki i mandarynki, klementynki, cytryny i inne owoce cytrusowe.
SE185	Wina i winogrona	c.u.	Winogrona spożywcze, winogrona do produkcji win jakościowych i stołowych, różne produkty z winogron (moszcz z winogron itp.), wino, produkty uboczne z produkcji wina, rodzynki.
SE190	Oliwki i olej z oliwek	c.u.	Oliwki jadalne, oliwki do produkcji oleju, olej i produkty uboczne z produkcji oleju z oliwek.
SE195	Uprawy pastewne	c.u.	Rośliny pastewne korzeniowe i kapustne, trawa w uprawie polowej, łąki, pastwiska trwałe i niepielęgnowane, pozostałe uprawy pastewne. Tu wchodzi także produkcja z ugorów i odłogów (o ile taka występuje w gospodarstwie).
SE200	Inne produkty pochodzenia roślinnego	c.u.	Nasiona i sadzonki (traw, roślin polowych i ogrodniczych, bez zbóż, roślin białkowych, ziemniaków i roślin oleistych), inne uprawy polowe (nieujęte w wyszczególnionych pozycjach), uprawy trwałe rosnące pod osłonami nieuwzględnione w SE170. Tu wlicza się także przyrost wartości młodych plantacji wieloletnich (do wejścia w plonowanie). Ustala się go na podstawie poniesionych kosztów.

Symbol	Zmienna	J. m.	Sposób obliczenia, uwagi
SE206	Produkcja zwierzęca	c.u.	Produkcja obejmuje wartość produkcji żywca oraz wartość produktów pochodzenia zwierzęcego. Produkcja zwierzęca obejmuje: sprzedaż, różnicę wartości zwierząt w roku obrachunkowym i przekazanie do gospodarstwa domowego. Pomniejsza się ją o zakup zwierząt. Rachunek jest przeprowadzany dla koniowatych, bydła, owiec, kóz, trzody chlewnej, drobiu i pozostałych zwierząt. Różnica wartości zwierząt stada obrotowego obejmuje stan na koniec roku pomniejszony o stan na początek roku. W przypadku zwierząt stada podstawowego szacuje się także różnicę wartości zwierząt z tytułu zmiany cen jednostkowych w roku obrachunkowym. Produkcja produktów zwierzęcych obejmuje sprzedaż, przekazanie do gospodarstwa domowego, zużycie wewnętrzne i różnicę stanu zapasów. Do produktów zwierzęcych zalicza się: mleko i produkty z mleka krów, owiec i kóz, wełnę, jaja kurze, inne produkty zwierzęce (przychody z krycia, obornik, jaja innych ptaków itp.), a także wpływy z usługowego odchovu zwierząt oraz z miodu. [SE216 + SE220 + SE225 + SE230 + SE235 + SE240 + SE245 + SE251]
SE211	Różnica wartości zwierząt stada podstawowego	c.u.	Różnica wartości zwierząt stada podstawowego z tytułu zmiany cen jednostkowych w roku obrachunkowym. Zmienna ta umożliwi pominięcie wpływu zmian cen zwierząt stada podstawowego na wartość produkcji w danym roku.
SE216	Mleko i przetwory z mleka krowiego	c.u.	W tej pozycji ujęta jest wartość mleka i przetworów pomniejszona o odpowiednie opłaty współodpowiedzialnościowe (jeśli występują), lecz bez opłat karnych za nieprawidłową realizację kwoty mlecznej. Te opłaty są ujęte w saldzie dopłat i kar do produkcji mleka.
SE220	Wołowina i cielęcina	c.u.	Obejmuje produkcję i różnicę wartości zwierząt (z uwzględnieniem różnicy wartości zwierząt stada obrotowego i podstawowego).
SE225	Wieprzowina	c.u.	Obejmuje produkcję i różnicę wartości zwierząt (z uwzględnieniem różnicy wartości zwierząt stada obrotowego i podstawowego).
SE230	Owce i kozy	c.u.	Obejmuje produkcję i różnicę wartości zwierząt (z uwzględnieniem różnicy wartości zwierząt stada obrotowego i podstawowego).
SE235	Mięso drobiowe	c.u.	Obejmuje produkcję i różnicę wartości zwierząt stada obrotowego (wartość na koniec roku - wartość na początek roku).
SE240	Jaja	c.u.	W pozycji tej uwzględnione są jaja wszystkich gatunków drobiu (bez jaj strusich, które wraz z innymi produktami z tych zwierząt wchodzi do pozycji SE251).
SE245	Mleko i przetwory z mleka owczego i koziego	c.u.	W tej pozycji ujęta jest wartość mleka i jego przetworów.
SE251	Inne zwierzęta i produkty zwierzęce	c.u.	Pozycja ta obejmuje: żywca końskiego i inne zwierzęta niewymienione wyżej - np.: króliki, roje pszczele, zwierzęta futerkowe, ryby, strusie (z uwzględnieniem różnicy wartości zwierząt stada obrotowego i podstawowego), a także wełnę i pozostałe produkty pochodzenia zwierzęcego (np. obornik czy mleko innych zwierząt), a także przychody z krycia i przychody z usługowego odchovu zwierząt. Różnica wartości stada podstawowego koni z tytułu zmiany cen jednostkowych w roku obrachunkowym też wliczana jest do tej pozycji.

Symbol	Zmienna	J. m.	Sposób obliczenia, uwagi
SE256	Pozostała produkcja	c.u.	Do pozycji tej należą: czynsz za wdzierżawioną ziemię w stanie gotowym do siewu, przychody z okazjonalnego przekazania powierzchni paszowej, produkty z lasu, świadczenie usług, wynajem sprzętu, odsetki od aktywów obrotowych niezbędnych do bieżącego funkcjonowania gospodarstwa rolnego, przychody z agroturystyki, przychody dotyczące wcześniejszych lat obrachunkowych, pozostałe produkty i przychody.
SE260	Przekazania do gospodarstwa domowego	c.u.	Wartość produktów roślinnych i zwierzęcych przekazanych do gospodarstwa domowego rolnika. Wartość ta stanowi część produkcji ogółem.
SE265	Zużycie wewnętrzne	c.u.	Wartość produktów roślinnych i zwierzęcych wytworzonych i zużytych w ramach działalności operacyjnej gospodarstwa rolnego, np. produkty roślinne zużyte jako pasze dla zwierząt, a także nasiona i sadzeniaki. Produkty te uwzględnione są w rachunku produkcji ogółem a zarazem stanowią one istotną pozycję w kosztach pasz i materiału rozmnożeniowego.

Tabela 2.1-4 Koszty

Symbol	Zmienna	J. m.	Sposób obliczenia, uwagi
SE270	Koszty ogółem	c.u.	Obejmują: koszty bezpośrednie, koszty ogólnogospodarcze, amortyzację i koszt czynników zewnętrznych. Ujęte są tu koszty dotyczące działalności operacyjnej gospodarstwa rolnego poniesione na produkcję uzyskaną w roku obrachunkowym. Uwzględnione są nakłady produktów potencjalnie towarowych wytworzonych w gospodarstwie rolnym i zużytych w ramach działalności operacyjnej – do celów produkcyjnych (nasiona i sadzonki oraz pasze dla zwierząt żywionych systemem wypasowym i ziarnożernych). Obornik nie jest traktowany jako produkt potencjalnie towarowy i nie jest uwzględniany w tej pozycji. Podatki gospodarstwa rolnego i inne opłaty nie są włączone do kosztów ogółem, lecz uwzględniane są przy obliczaniu sald dopłat i podatków dotyczących działalności operacyjnej i inwestycyjnej. Podatki od dochodów spoza gospodarstwa rolnego nie są uwzględniane w rachunkach FADN. [SE275 + SE360 + SE365]
SE275	Zużycie pośrednie	c.u.	Obejmuje koszty bezpośrednie (z uwzględnieniem produktów wytworzonych w gospodarstwie rolnym) oraz koszty ogólnogospodarcze towarzyszące działalności operacyjnej w roku obrachunkowym. [SE281 + SE336]
SE281	Koszty bezpośrednie	c.u.	Obejmują: koszty bezpośrednie produkcji roślinnej (nasiona i sadzonki, nawozy, środki ochrony roślin, pozostałe koszty bezpośrednie produkcji roślinnej), koszty bezpośrednie produkcji zwierzęcej (pasza dla zwierząt żywionych systemem wypasowym i dla zwierząt ziarnożernych, inne koszty bezpośrednie produkcji zwierzęcej) oraz koszty bezpośrednie produkcji leśnej. [SE285 + SE295 + SE300 + SE305 + SE310 + SE320 + SE330 + SE331]
SE285	Nasiona i sadzonki	c.u.	Odnoszące się do upraw rolniczych i ogrodniczych. Nowe nasadzenia plantacji trwałych i drzewostanu leśnego zalicza się do działalności inwestycyjnej a nie do kosztów bezpośrednich.

Symbol	Zmienna	J. m.	Sposób obliczenia, uwagi
SE290	Nasiona i sadzonki własne	c.u.	Nasiona i sadzonki wyprodukowane i zużyte w gospodarstwie.
SE295	Nawozy	c.u.	Zakupione nawozy i materiały poprawiające jakość ziemi (bez zużytych w produkcji leśnej).
SE300	Środki ochrony roślin	c.u.	Środki ochrony roślin, pułapki i chwytaki, urządzenia płoszące ptaki, osłony przeciwgradowe, ochrona przeciwmrozowa itp. (bez środków zużytych w produkcji leśnej).
SE305	Pozostałe koszty bezpośrednie produkcji roślinnej	c.u.	Obejmują: analizy gleby, zakup upraw na pniu, czynsz za ziemię dodzierżawioną na okres krótszy niż 1 rok, okazjonalny zakup płodów roślinnych (winogron itp.), koszty dotyczące przygotowania produktów do sprzedaży, koszty przechowywania, koszty sprzedaży płodów roślinnych itp.
SE310	Pasze dla zwierząt żywionych w systemie wypasowym	c.u.	Pasze treściwe (łącznie z lizawkami mineralnymi i środkami konserwującymi), pasze objętościowe, opłaty za wypas na wspólnych pastwiskach, koszty usługowego odchovu zwierząt, czynsz za dodzierżawioną powierzchnię paszową dla koni, bydła, owiec i kóz, niezaliczoną do powierzchni użytkowanych użytków rolnych (SE025) (własna i obca).
SE315	Pasze dla zwierząt żywionych w systemie wypasowym, wytworzone w gosp. rol.	c.u.	Produkty potencjalnie towarowe wytworzone w gospodarstwie rolnym (łącznie z mlekiem, ale bez mleka wyssanego przez cielęta, jagnięta i koźlęta) i skarmione przez zwierzęta żywione w systemie wypasowym.
SE320	Pasze dla zwierząt ziarnożernych	c.u.	Pasze dla zwierząt ziarnożernych (m.in. trzody chlewnej i drobiu) – wszystkie rodzaje (własna i obca).
SE325	Pasze dla zwierząt ziarnożernych wytworzone w gosp. rol.	c.u.	Produkty potencjalnie towarowe wytworzone w gospodarstwie rolnym (łącznie z mlekiem, innym niż wyssane przez cielęta, jagnięta i koźlęta) i skarmione przez zwierzęta ziarnożerne.
SE330	Pozostałe koszty bezpośrednie produkcji zwierzęcej	c.u.	Opłaty za usługi weterynaryjne i koszty inseminacji, koszty analiz mleka, okazjonalne zakupy produktów pochodzenia zwierzęcego (mleko itp.), koszty dotyczące przygotowania produktów do sprzedaży, koszty przechowywania, koszty sprzedaży produktów zwierzęcych itp.
SE331	Koszty bezpośrednie produkcji leśnej	c.u.	Nawozy, materiały ochronne, drobne koszty bezpośrednie. Koszty pracy najemnej, usług i maszyn nie są tu włączone. Są one wykazane w innych – odpowiednich rodzajowo pozycjach kosztowych.
SE336	Koszty ogólnogospodarcze	c.u.	Koszty ogólnogospodarcze związane z działalnością operacyjną, lecz nieuznane za koszty bezpośrednie działalności operacyjnej. [SE340 + SE345 + SE350 + SE356]
SE340	Koszty utrzymania maszyn i budynków	c.u.	Koszty bieżącego utrzymania sprzętu (i zakupu narzędzi o małej wartości), koszty ponoszone na samochody osobowe, bieżące utrzymanie budynków i urządzeń melioracyjnych, ubezpieczenie budynków. Remonty kapitałowe zaliczane są do działalności inwestycyjnej.
SE345	Energia	c.u.	Paliwa silnikowe i oleje smarne, energia elektryczna, paliwa grzewcze (opał).
SE350	Usługi	c.u.	Koszty pracy wykonanej w ramach usług oraz koszt wynajmu (zaangażowania) maszyn.

Symbol	Zmienna	J. m.	Sposób obliczenia, uwagi
SE356	Pozostałe koszty ogólnogospodarcze	c.u.	Woda, ubezpieczenia (bez ubezpieczeń budynków i wypadków przy pracy, odpowiedzialności cywilnej) oraz inne koszty ogólnogospodarcze powstałe w ramach działalności operacyjnej gospodarstwa rolnego (np. opłaty za prowadzenie księgowości, opłaty telefoniczne).
SE360	Amortyzacja	c.u.	Amortyzacja środków trwałych własnych wycenionych według wartości odtworzeniowej. W rachunku wyników pozycja amortyzacji środków trwałych odnosi się do całego roku obrachunkowego. Kwota amortyzacji jest ustalana na podstawie wartości odtworzeniowej. Amortyzacja dotyczy: plantacji wieloletnich, budynków i wyposażenia trwałego, urządzeń melioracyjnych, maszyn i narzędzi. Nie oblicza się amortyzacji w przypadku ziemi, lasów, kwot i limitów produkcyjnych oraz aktywów obrotowych.
SE365	Koszty czynników zewnętrznych	c.u.	Koszty zaangażowania obcych czynników wytwórczych (pracy, ziemi i kapitału) w procesie produkcyjnym. Do tych kosztów zaliczają się: wynagrodzenia za pracę, czynsze i odsetki. [SE370 + SE375 + SE380]
SE370	Wynagrodzenia	c.u.	Wynagrodzenia i ubezpieczenia społeczne pracowników najemnych. Nie wlicza się kwot otrzymanych przez pracowników zaliczanych do nieopłaconej siły roboczej.
SE375	Czynsze	c.u.	Czynsze za dodzierżawę ziemi, budynków i koszty opłat dzierżawnych.
SE380	Odsetki	c.u.	Odsetki i opłaty finansowe płacone za kredyty zaciągnięte w celu zakupu ziemi, budynków, maszyn i wyposażenia, zwierząt oraz materiałów. Odsetki i opłaty finansowe za zobowiązania. Otrzymane dopłaty do odsetek muszą być odjęte.

Tabela 2.1-5 Dopłaty do działalności operacyjnej gospodarstwa

Symbol	Zmienna	J. m.	Sposób obliczenia, uwagi
SE605	Dopłaty do działalności operacyjnej	c.u.	Dopłaty do działalności operacyjnej (bez dopłat do inwestycji). Dopłaty do odsetek i płatności za zaprzestanie działalności rolniczej nie są ujmowane. Ewidencja danych rachunkowych odbywa się na podstawie przyznanych dopłat a nie uzyskanych płatności. Ma to na celu uzyskanie spójnego wyniku dla określonego roku obrachunkowego, biorąc pod uwagę produkcję, koszty i dopłaty. [SE610 + SE615 + SE620 + SE625 + SE626 + SE630]
SE610	Dopłaty do produkcji roślinnej	c.u.	Dopłaty do produkcji roślinnej, łącznie z płatnościami wyrównawczymi (płatnościami obszarowymi i dopłatami za odłogowanie ziemi). [SE611 + SE612 + SE613]
SE611	Dopłaty wyrównawcze / płatności obszarowe	c.u.	Dopłaty dla producentów zbóż, roślin oleistych i białkowych (COP) oraz roślin energetycznych.
SE612	Dopłaty za odłogowanie	c.u.	Dopłaty otrzymane przez producentów COP, zobowiązanych do odłogowania części posiadanej przez nich ziemi. Ta powierzchnia ziemi może być wykorzystana do uprawy określonych roślin na cele nieżywnościowe.
SE613	Pozostałe dopłaty do produkcji roślinnej	c.u.	Pozostałe dopłaty do upraw polowych, ogrodniczych i plantacji wieloletnich.

Symbol	Zmienna	J. m.	Sposób obliczenia, uwagi
SE615	Dopłaty do produkcji zwierzęcej	c.u.	Dopłaty do zwierząt i do produktów pochodzenia zwierzęcego.
SE616	Saldo dopłat i kar do produkcji mleka	c.u.	Dopłaty do produkcji mleka pomniejszone o kary umowne za przekroczenie limitu produkcji mleka.
SE617	Dopłaty do pozostałej produkcji bydłowej	c.u.	Dopłaty uzyskiwane z tytułu chowu bydła innego niż krowy mleczne, np. premie za cielęta płci męskiej, za młode byczki, za krowy mamki.
SE618	Dopłaty do produkcji owiec i kóz	c.u.	Poza dopłatami do matek owczych i kozich, uwzględnione są dopłaty do produktów wytwarzanych z mleka koziego i owczego.
SE619	Pozostałe dopłaty do produkcji zwierzęcej	c.u.	Pozostałe dopłaty do produkcji zwierzęcej (w sytuacji kiedy otrzymanych dopłat nie można przypisać do określonej działalności z powodu braku odpowiednio szczegółowych danych).
SE620	Pozostałe dopłaty	c.u.	Pozostałe dopłaty do działalności operacyjnej gospodarstwa, w szczególności odnoszące się do produkcji leśnej, agroturystyki, programów rolnośrodowiskowych, zalesiania i pomocy strukturalnej. Ujmowane są w tej pozycji także granty i dopłaty do szkód oraz wyjątkowe dopłaty.
SE621	Dopłaty rolnośrodowiskowe	c.u.	Dopłaty rolnośrodowiskowe.
SE622	Dopłaty do obszarów o niekorzystnych warunkach gospodarowania (LFA)	c.u.	Dopłaty do obszarów o niekorzystnych warunkach produkcji rolniczej (LFA).
SE623	Inne dopłaty do rozwoju obszarów wiejskich	c.u.	Dopłaty za dostosowanie gospodarstw rolnych do standardów UE, do usług doradztwa rolniczego, dopłaty do poprawy jakości produktów rolniczych, do szkoleń, do zalesiania i do zachowania równowagi ekologicznej środowiska leśnego.
SE625	Dopłaty do zużycia pośredniego	c.u.	Dopłaty do kosztów i nakładów poniesionych w ramach działalności operacyjnej gospodarstwa rolnego z wyłączeniem dopłat do wynagrodzeń, czynszów, podatków i odsetek.
SE626	Dopłaty do kosztów czynników zewnętrznych	c.u.	Dopłaty do wynagrodzeń, czynszów i odsetek.
SE630	Płatności "decoupled"	c.u.	Jednolite płatności obszarowe oraz dodatkowe płatności. [SE631 + SE632 + SE640]
SE631	Jednolita płatność na gospodarstwo	c.u.	Tylko dla starych krajów członkowskich.
SE632	Jednolita płatność obszarowa	c.u.	Tylko dla nowych krajów członkowskich (bez Malty i Słowenii).
SE640	Dodatkowe wsparcie	c.u.	Dodatkowa kwota pomocy wynikające z modulacji płatności bezpośrednich.

Tabela 2.1-6 Salda dopłat i podatków

Symbol	Zmienna	J. m.	Sposób obliczenia, uwagi
SE600	Saldo dopłat i podatków dot. dział. operacyjnej	c.u.	Dopłaty i podatki mające związek z działalnością operacyjną w roku obrachunkowym. Saldo dopłat i podatków w ramach działalności operacyjnej obejmuje dopłaty i saldo VAT z działalności operacyjnej pomniejszone o podatki gospodarstwa rolnego. [SE605 + SE395 - SE390]
SE605	Dopłaty do działalności operacyjnej	c.u.	Dopłaty do działalności operacyjnej (bez dopłat do inwestycji). Dopłaty do odsetek i płatności za zaprzestanie działalności rolniczej nie są ujmowane. Ewidencja danych rachunkowych odbywa się na podstawie przyznanych dopłat a nie uzyskanych płatności. Ma to na celu uzyskanie spójnego wyniku dla określonego roku obrachunkowego, biorąc pod uwagę produkcję, koszty i dopłaty. [SE610 + SE615 + SE620 + SE625 + SE626 + SE630]
SE395	Saldo podatku VAT (z wyłączeniem podatku VAT od inwestycji)	c.u.	Podstawową zasadą, odnoszącą się do wszystkich zapisów jest ewidencja danych według wartości netto (bez VAT). Zasada ta nie stwarza kłopotu w przypadku gdy rolnik jest podatnikiem VAT na zasadach ogólnych. W przypadku gdy obowiązuje system rolniczy, różne kwoty VAT powinny być ewidencjonowane w taki sposób, aby przy obliczaniu wyników, wszelkie korzyści z uczestnictwa w krajowym systemie VAT dla rolnictwa mogły zostać uwzględnione. Saldo VAT dla działalności operacyjnej gospodarstwa rolnego oblicza się po odjęciu od kwoty VAT należnego od sprzedaży zwrotu ryczałtowej kwoty VAT naliczonego (zapłaconego przy zakupach).
SE390	Podatki	c.u.	Podatki i inne opłaty gospodarstwa rolnego (bez VAT gospodarstwa rolnego i podatków osobistych rolnika), a także podatki i inne opłaty od ziemi i budynków. Dopłaty do podatków nie są ujmowane.
SE405	Saldo dopłat i podatków dot. dział. inwestycyjnej	c.u.	Dopłaty i podatki niemające związku z działalnością operacyjną gospodarstwa rolnego w roku obrachunkowym. Saldo to oblicza się poprzez odjęcie od kwoty dopłat do działalności inwestycyjnej i rekompensat za rezygnację z produkcji mleka kwoty VAT naliczonego (zapłaconego przy zakupach mających związek z działalnością inwestycyjną). [SE406 + SE407 - SE408]
SE406	Dopłaty do inwestycji	c.u.	Dopłaty do inwestycji.
SE407	Rekompensaty za rezygnację z produkcji mleka	c.u.	Rekompensata może być wypłacana w postaci kwoty ryczałtowej lub rozłożona na okres kilku lat.
SE408	Podatek VAT zapłacony od inwestycji	c.u.	Podatek VAT zapłacony od inwestycji.

Tabela 2.1-7 Dochód na gospodarstwo rolne

Symbol	Zmienna	J. m.	Sposób obliczenia, uwagi
SE131	Produkcja ogółem	c.u.	Suma wartości produkcji: roślinnej, zwierzęcej i pozostałej. Obejmuje: sprzedaż, przekazania do gospodarstwa domowego, zużycie na potrzeby gospodarstwa rolnego, różnicę stanu zapasów, różnicę wartości zwierząt wywołaną zmianą cen a pomniejszona jest o zakup zwierząt. [SE135 + SE206 + SE256]
SE275	Zużycie pośrednie	c.u.	Obejmuje koszty bezpośrednie (z uwzględnieniem produktów wytworzonych w gospodarstwie rolnym) oraz koszty ogólnogospodarcze towarzyszące działalności operacyjnej w roku obrachunkowym. [SE281 + SE336]
SE600	Saldo dopłat i podatków dot. dział. operacyjnej	c.u.	Dopłaty i podatki mające związek z działalnością operacyjną w roku obrachunkowym. Saldo dopłat i podatków w ramach działalności operacyjnej obejmuje dopłaty i saldo VAT z działalności operacyjnej pomniejszone o podatki gospodarstwa rolnego. [SE605 + SE395 - SE390]
SE410	Wartość dodana brutto	c.u.	Obejmuje produkcję ogółem pomniejszoną o zużycie pośrednie, a następnie skorygowaną o saldo dopłat i podatków dotyczących działalności operacyjnej. [SE131 - SE275 + SE600]
SE360	Amortyzacja	c.u.	Amortyzacja środków trwałych własnych wycenionych według wartości odtworzeniowej. W rachunku wyników pozycja amortyzacji środków trwałych odnosi się do całego roku obrachunkowego. Kwota amortyzacji jest ustalana na podstawie wartości odtworzeniowej. Amortyzacja dotyczy: plantacji wieloletnich, budynków i wyposażenia trwałego, urządzeń melioracyjnych, maszyn i narzędzi. Nie oblicza się amortyzacji w przypadku ziemi, lasów, kwot i limitów produkcyjnych oraz aktywów obrotowych.
SE415	Wartość dodana netto	c.u.	Opłata za zaangażowanie czynników wytwórczych do działalności operacyjnej gospodarstwa rolnego, bez względu na ich status własnościowy (obce lub własne). Ten parametr jest odpowiedni do porównań gospodarstw posiadających różną strukturę własnościową zaangażowanych czynników wytwórczych. Oblicza się go przez odjęcie amortyzacji od wartości dodanej brutto.
SE365	Koszty czynników zewnętrznych	c.u.	Koszty zaangażowania obcych czynników wytwórczych (pracy, ziemi i kapitału) w procesie produkcyjnym. Do tych kosztów zaliczają się: wynagrodzenia za pracę, czynsze i odsetki. [SE370 + SE375 + SE380]
SE405	Saldo dopłat i podatków dot. dział. inwestycyjnej	c.u.	Dopłaty i podatki niemające związku z działalnością operacyjną gospodarstwa rolnego w roku obrachunkowym. Saldo to oblicza się poprzez odjęcie od kwoty dopłat do działalności inwestycyjnej i rekompensat za rezygnację z produkcji mleka kwoty VAT naliczonego (zapłaconego przy zakupach mających związek z działalnością inwestycyjną). [SE406 + SE407 - SE408]

Symbol	Zmienna	J. m.	Sposób obliczenia, uwagi
SE420	Dochód z rodzinnego gospodarstwa rolnego	c.u.	Oплата za zaangażowanie własnych czynników wytwórczych (w przypadku gospodarstw posiadających osobowość prawną tylko ziemi i kapitału) do działalności operacyjnej gospodarstwa rolnego oraz оплата za ryzyko podejmowane przez prowadzącego gospodarstwo rolne w roku obrachunkowym. Dochód ten oblicza się przez odjęcie salda dopłat i podatków dotyczących inwestycji oraz kosztu czynników zewnętrznych od wartości dodanej netto. [SE415 - SE365 + SE405]

Tabela 2.1-8 Dochód na osobę

Symbol	Zmienna	J. m.	Sposób obliczenia, uwagi
SE425	Wartość dodana netto na osobę pełnozatrudnioną	c.u./ AWU	Wartość dodana netto na osobę pełnozatrudnioną (jednostkę przeliczeniową pracy). [SE415/SE010]
SE430	Dochód z rodzinnego gospodarstwa rolnego na osobę pełnozatrudnioną rodziny	c.u./ FWU	Dochód z rodzinnego gospodarstwa rolnego na osobę pełnozatrudnioną rodziny (jednostkę przeliczeniową pracy rodziny). Obliczona tylko dla gospodarstw rolnych, w których występują nakłady pracy własnej (SE015>0). [SE420/SE015]

Tabela 2.1-9 Bilans finansowy na koniec roku obrachunkowego

Symbol	Zmienna	J. m.	Sposób obliczenia, uwagi
SE436	Aktywa ogółem	c.u.	Obejmuje tylko aktywa stanowiące własność rolnika. Aktywa ogółem obejmują aktywa trwałe i aktywa obrotowe. [SE441 + SE465]
SE441	Aktywa trwałe	c.u.	Aktywa trwałe obejmują ziemię rolniczą, budynki gospodarstwa rolnego, nasadzenia leśne oraz maszyny i urządzenia, a także zwierzęta stada podstawowego. [SE446 + SE450 + SE455 + SE460]
SE446	Ziemia, uprawy trwałe i kwoty produkcyjne	c.u.	Obejmuje ziemię rolniczą, urządzenia melioracyjne, uprawy trwałe, kwoty i inne przypisane prawa (włącznie z kosztami nabycia) oraz lasy. Kwoty produkcyjne (i inne przypisane prawa) uzyskane bezpłatnie nie są wyceniane w bilansie (ewidencjonowana jest tylko ich sprzedaż).
SE450	Budynki	c.u.	Budynki i ich trwałe wyposażenie należące do rolnika.
SE455	Maszyny, urządzenia i śr. transportu	c.u.	Maszyny, ciągniki, samochody osobowe i ciężarówki, sprzęt nawadniający (bez narzędzi o małej wartości bądź o okresie użytkowania nieprzekraczającym jednego roku).
SE460	Stado podstawowe (pleć żeńska)	c.u.	Tu uwzględnia się: jałówki cielne, krowy mleczne, inne krowy w okresie rozrodu, matki kozie i owcze oraz lochy.
SE465	Aktywa obrotowe	c.u.	Aktywa obrotowe obejmują zwierzęta stada obrotowego oraz kapitał obrotowy (zapasy produktów rolnych i pozostałe aktywa obrotowe). [SE470 + SE475 + SE480]
SE470	Stado obrotowe	c.u.	Tu uwzględnia się wartość wszystkich zwierząt produkcyjnych (poza zwierzętami stada podstawowego).
SE475	Zapasy produktów rolniczych	c.u.	Tu ujmuje się wartość wszystkich produktów pochodzenia roślinnego i zwierzęcego - bez plantacji nieowocujących.

Symbol	Zmienna	J. m.	Sposób obliczenia, uwagi
SE480	Pozostałe aktywa obrotowe	c.u.	Ujmowane są w tej pozycji: wartość upraw na pniu, udziały gospodarstwa rolnego w jednostkach rolniczych, należności krótkoterminowe, gotówka w kasie i na rachunku bankowym (kwota niezbędna do bieżącego funkcjonowania gospodarstwa rolnego).
SE485	Zobowiązania ogółem	c.u.	Obejmują wartość wszystkich pozostających do spłaty zobowiązań długo- i krótkoterminowych. [SE490 + SE495]
SE490	Kredyty długoterminowe	c.u.	Ujmowane są tu kredyty zaciągnięte na okres dłuższy niż jeden rok.
SE495	Kredyty krótkoterminowe	c.u.	Ujmowane są tu kredyty zaciągnięte na okres krótszy niż jeden rok oraz inne zobowiązania finansowe.
SE501	Kapitał własny	c.u.	Odzwierciedla wartość aktywów ogółem pomniejszoną o wartość zobowiązań ogółem. [SE436 - SE485]

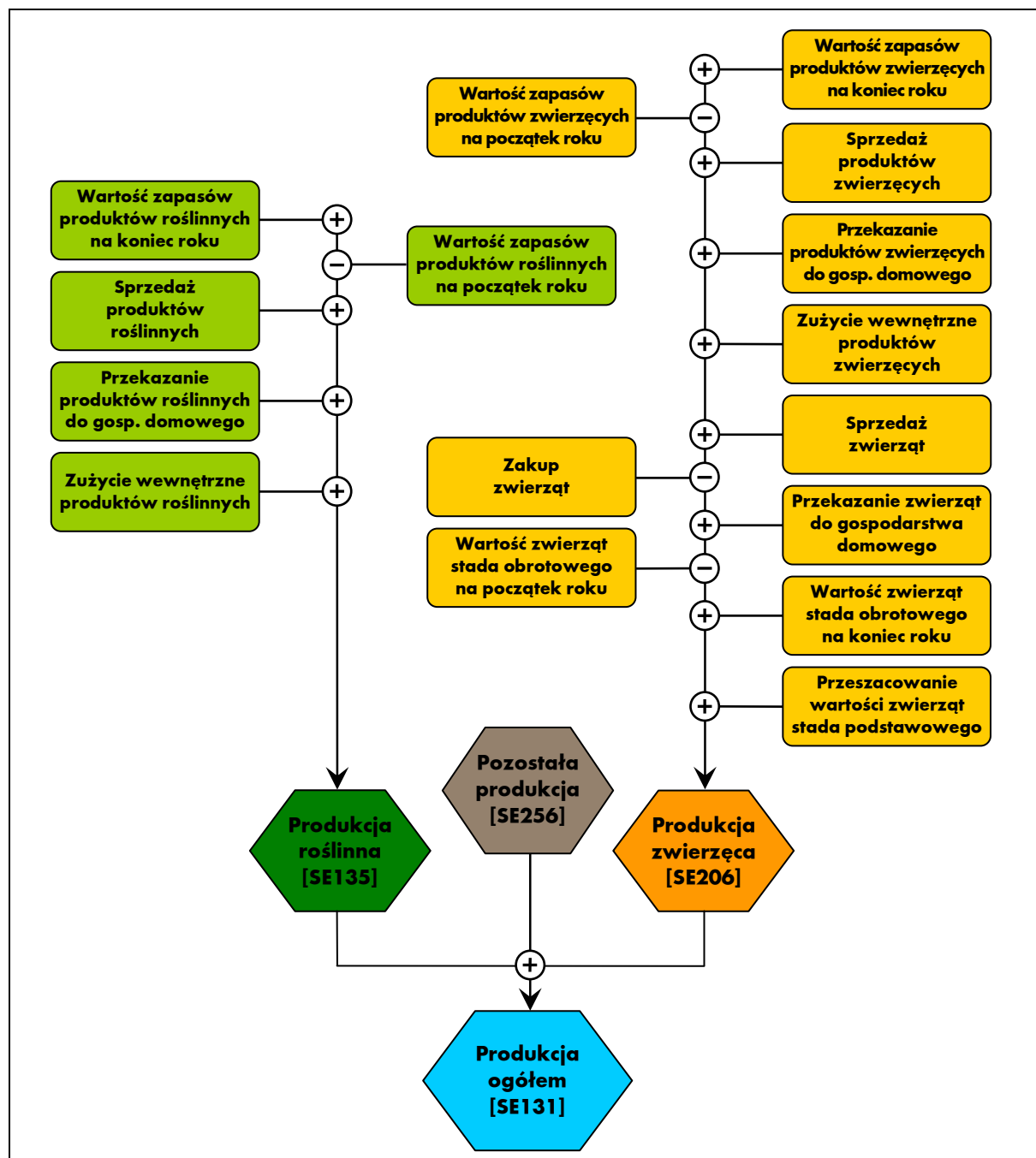
Tabela 2.1-10 Wskaźniki finansowe

Symbol	Zmienna	J. m.	Sposób obliczenia, uwagi
SE506	Zmiana wartości kapitału własnego	c.u.	Odzwierciedla wartość kapitału własnego na koniec roku obrachunkowego pomniejszoną o wartość kapitału własnego na początek roku obrachunkowego. [SE501 - SE501P]
SE510	Średnia wartość kapitału gospodarstwa rolnego	c.u.	Odzwierciedla średnią arytmetyczną wartość kapitału gospodarstwa rolnego [(stan na początek roku + stan na koniec roku obrachunkowego)/2]. Na wartość kapitału gospodarstwa rolnego składa się wartość: zwierząt, upraw trwałych, urządzeń melioracyjnych, budynków, maszyn i urządzeń oraz kapitału obrotowego. Nie są ujmowane kwoty i inne prawa, które nie mogą być oddzielane od wartości ziemi. Parametr ten obliczany jest tylko w sytuacji, gdy wartość ziemi jest rejestrowana oddzielnie od wartości budynków.
SE516	Inwestycje brutto	c.u.	Inwestycje brutto to wartość zakupionych i wytworzonych środków trwałych pomniejszona o wartość sprzedanych oraz przekazanych nieodpłatnie środków trwałych w roku obrachunkowym + różnica wartości stada podstawowego.
SE521	Inwestycje netto	c.u.	Inwestycje brutto pomniejszone o obliczoną dla roku obrachunkowego wartość amortyzacji. [SE516 - SE360]
SE526	Przepływ pieniężny (1)	c.u.	Ukazuje zdolność gospodarstwa rolnego do samofinansowania swojej działalności i tworzenia oszczędności w ramach działalności operacyjnej. Przepływ pieniężny (1) obliczany jest w następujący sposób: sprzedaż produktów + inne przychody + sprzedaż zwierząt - koszty zakupu zwierząt + saldo dopłat i podatków dotyczących działalności operacyjnej + saldo dopłat i podatków dotyczących inwestycji.
SE530	Przepływ pieniężny (2)	c.u.	Ukazuje zdolność gospodarstwa rolnego do samofinansowania swojej działalności i tworzenia oszczędności. Przepływ pieniężny (2) obliczany jest w następujący sposób: Przepływ pieniężny (1) + sprzedaż środków trwałych - zakupy i inwestycje w środkach trwałych + stan zobowiązań na koniec roku - stan zobowiązań na początek roku.

2.2. Schematy obliczania kategorii ekonomicznych

W tym rozdziale zamieszczone są schematy obliczania podstawowych kategorii ekonomicznych zawartych w „Wynikach Standardowych FADN”. Schematy opracowano na podstawie materiałów zamieszczonych na stronie internetowej pod adresem: http://ec.europa.eu/agriculture/rica/index_en.cfm [8].

Schemat 2 - 2-1 Sposób rachunku wartości produkcji ogółem



Schemat 2 - 2-1 ilustruje sposób obliczenia wartości produkcji ogółem uzyskanej w ramach działalności operacyjnej gospodarstwa rolnego. Składa się na nią wartość produkcji roślinnej, wartość produkcji zwierzęcej i wartość pozostałej produkcji.

W rachunku produkcji uwzględniana jest sprzedaż produktów, różnica stanu zapasów, zużycie wewnętrzne i przekazanie do gospodarstwa domowego. Dzięki takiemu podejściu uzyskuje się pełne odzwierciedlenie obrotu produktami gotowymi - transakcje rynkowe, przekazania nieodpłatne oraz transfery produktów w ramach działalności operacyjnej gospodarstwa rolnego. Wartość zużycia wewnętrznego produktów potencjalnie towarowych jest obojętna dla poziomu określonych nadwyżek ekonomicznych, gdyż znajduje się ona po obu stronach rachunku (produkcyjnej i kosztowej).

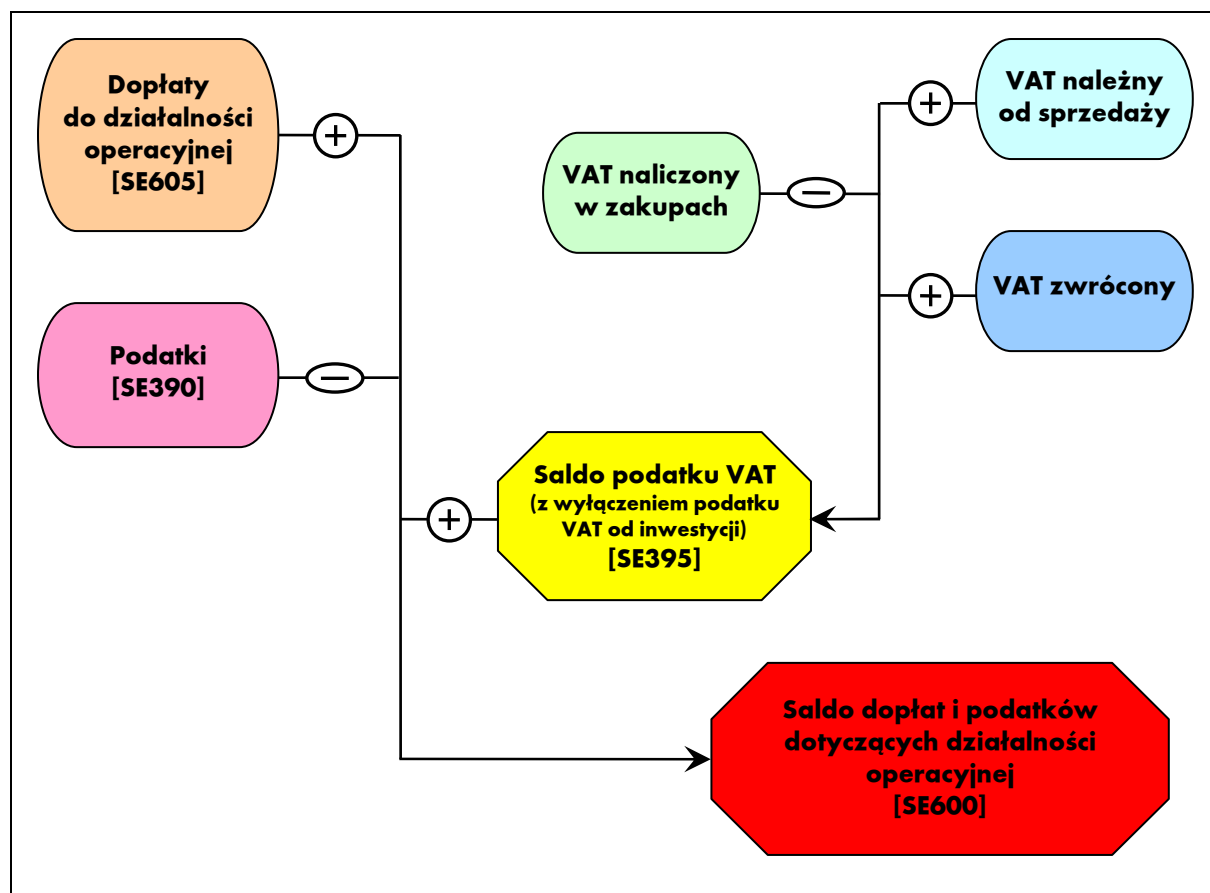
Schemat 2 - 2-2 Sposób obliczania różnicy wartości zwierząt stada podstawowego

$\text{REGIDX}_n = \frac{W_{kn}}{L_{kn}} \cdot \frac{W_{pn}}{L_{pn}}$	<p>gdzie:</p> <p>REGIDX - index cen; Wk - wartość na koniec roku obrachunkowego; n - grupa zwierząt; Lk - liczba zwierząt na koniec roku obrachunkowego; Wp - wartość na początek roku obrachunkowego; Lp - liczba zwierząt na początek roku obrachunkowego; LVVAL - różnica wartości zwierząt.</p>
$\text{LVVAL}_n = \left(\frac{W_{kn}}{\text{REGIDX}_n} - W_{pn} \right) \times \frac{(1 + \text{REGIDX}_n)}{2}$	

W rachunku wartości produkcji zwierzęcej uwzględniona jest różnica wartości zwierząt stada obrotowego i podstawowego. Różnica wartości zwierząt stada podstawowego spowodowana jest zmianą cen w roku obrachunkowym oraz zmianą liczby zwierząt. Wartość przeszacowania zwierząt została wyodrębniona jako zmienna SE211. Umożliwia to uznaniowe pominięcie tego składnika w rachunku wartości produkcji i następnie określonych nadwyżek ekonomicznych. Ponadto w rachunku wartości produkcji zwierzęcej odejmowana jest wartość zakupionych zwierząt, dzięki czemu rachunek wyników obrazuje zrealizowaną produkcję własną. Z tego też powodu wartość zakupionych zwierząt nie znajduje się w strukturze kosztów gospodarstwa rolnego.

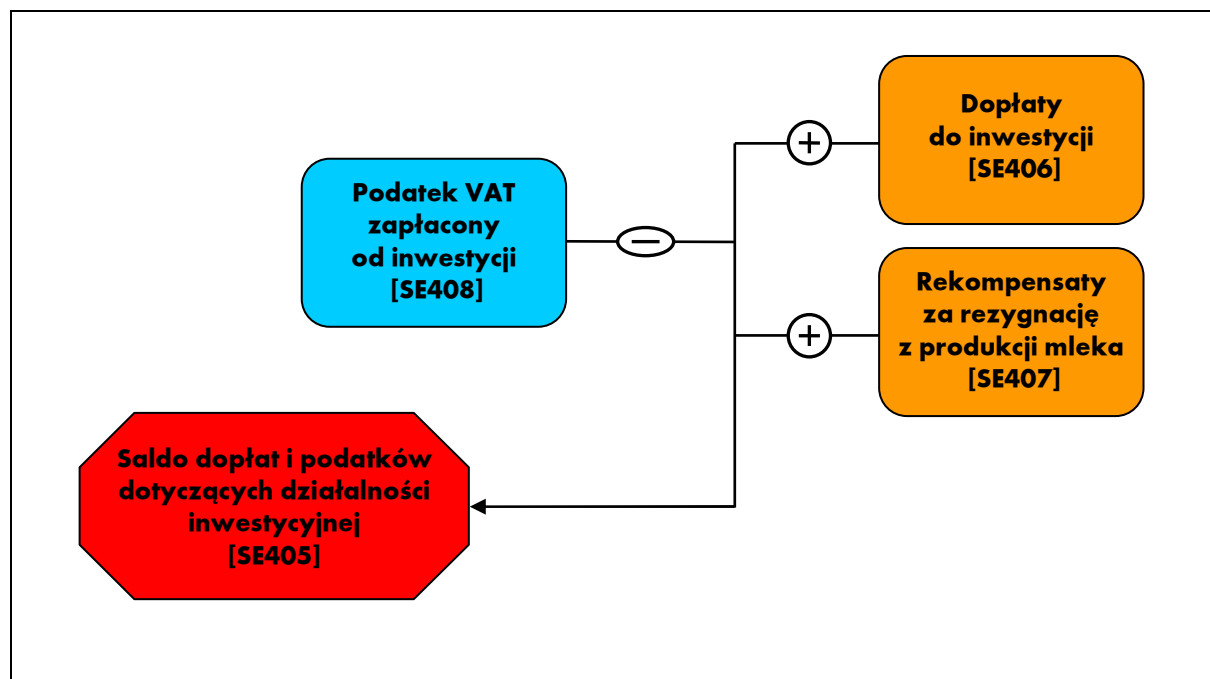
W przypadku stada obrotowego różnica wartości zwierząt obliczana jest jako różnica pomiędzy stanem końcowym a stanem początkowym.

Schemat 2 - 2-3 Sposób obliczania salda dopłat i podatków dotyczących działalności operacyjnej



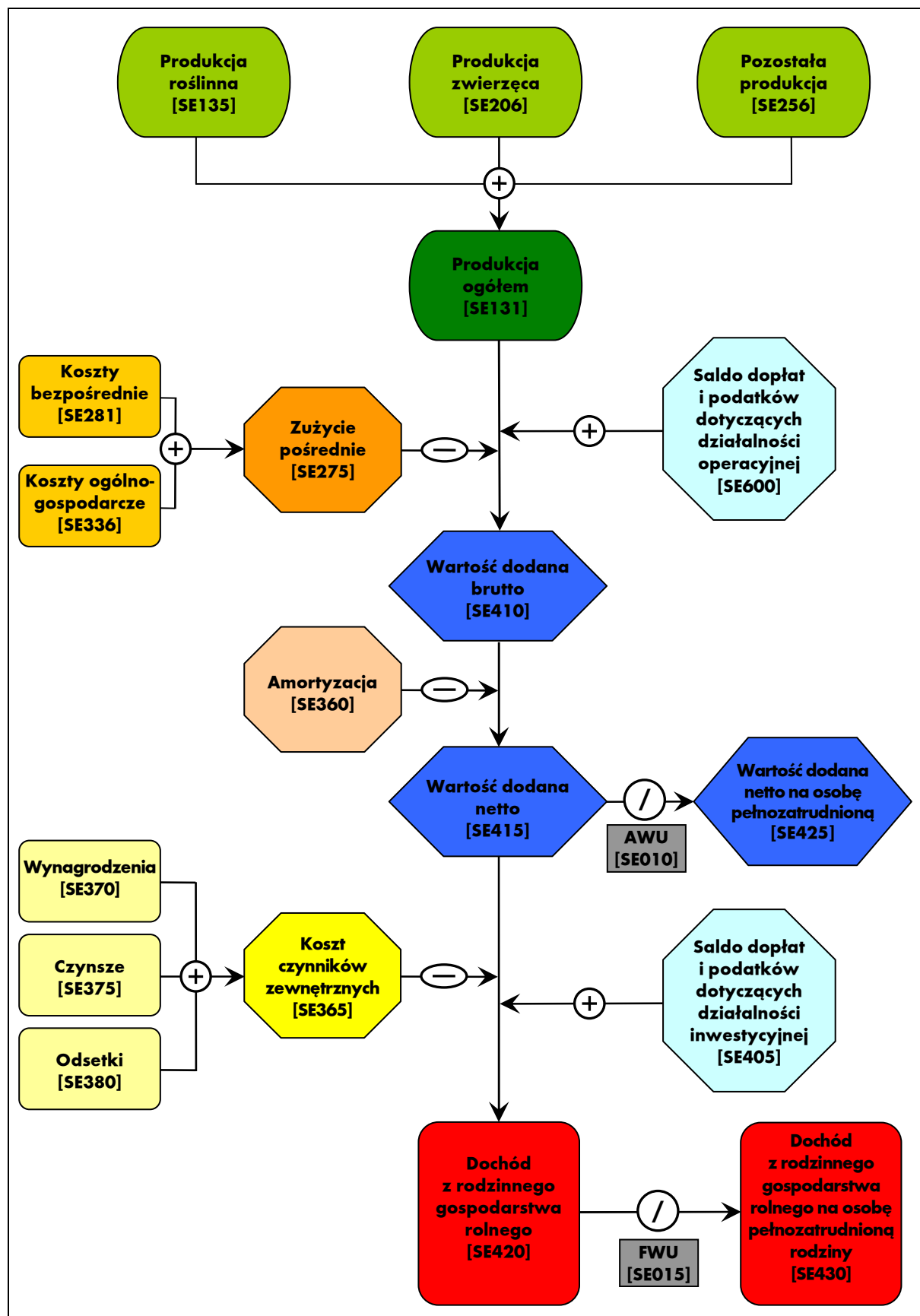
Podatki należne z tytułu posiadania gospodarstwa rolnego i prowadzonej działalności rolniczej pominięte są w grupie kosztów (patrz: Tabela 2.1-4 - pozycja zużycie pośrednie). Podatki te są uwzględnione w rachunku salda rozliczeń z budżetami (patrz: Tabela 2.1-6 oraz Schemat 2 - 2-3). Dzięki takiemu grupowaniu możliwe jest określenie poziomu transferów wartości dodanej pomiędzy gospodarstwem rolnym, a innymi sektorami gospodarki narodowej. Wartość ujemna zmiennej SE600 oznacza transfer środków pieniężnych poza gospodarstwo rolne.

Schemat 2 - 2-4 Sposób obliczania salda dopłat i podatków dotyczących działalności inwestycyjnej



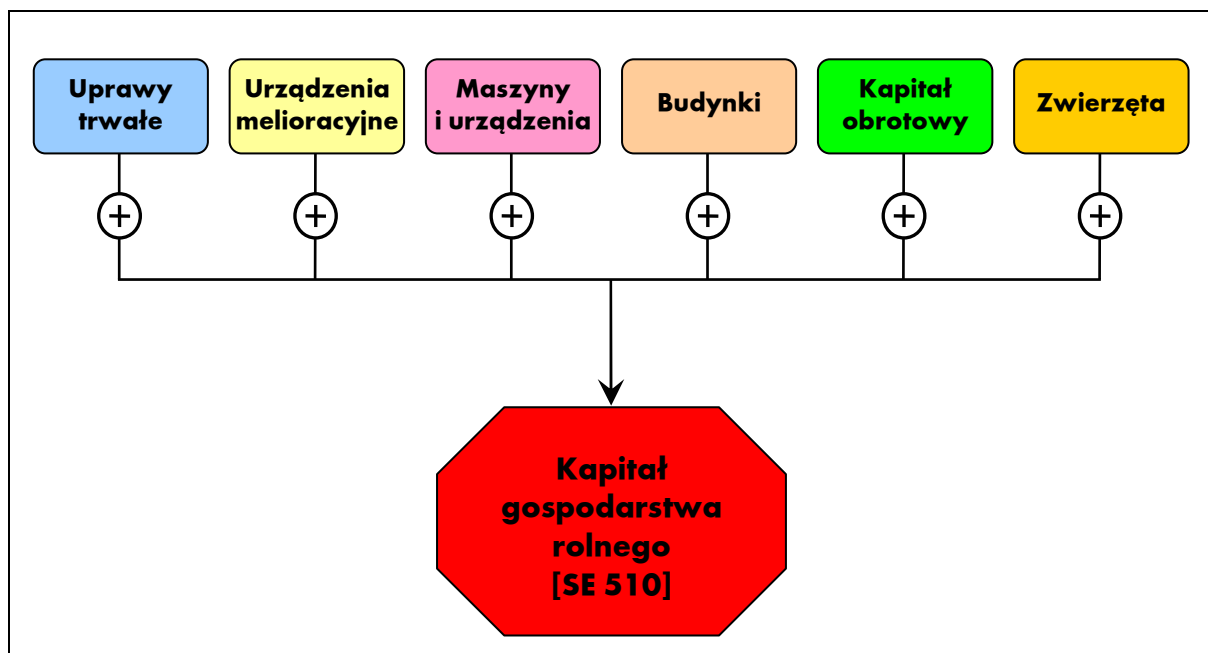
Saldo to wpływa na wielkość zrealizowanego dochodu z rodzinnego gospodarstwa rolnego. Dodatnia wartość tego salda wskazuje na wsparcie przez budżet działalności inwestycyjnej gospodarstwa rolnego.

Schemat 2 - 2-5 Sposób obliczania dochodu z rodzinnego gospodarstwa rolnego



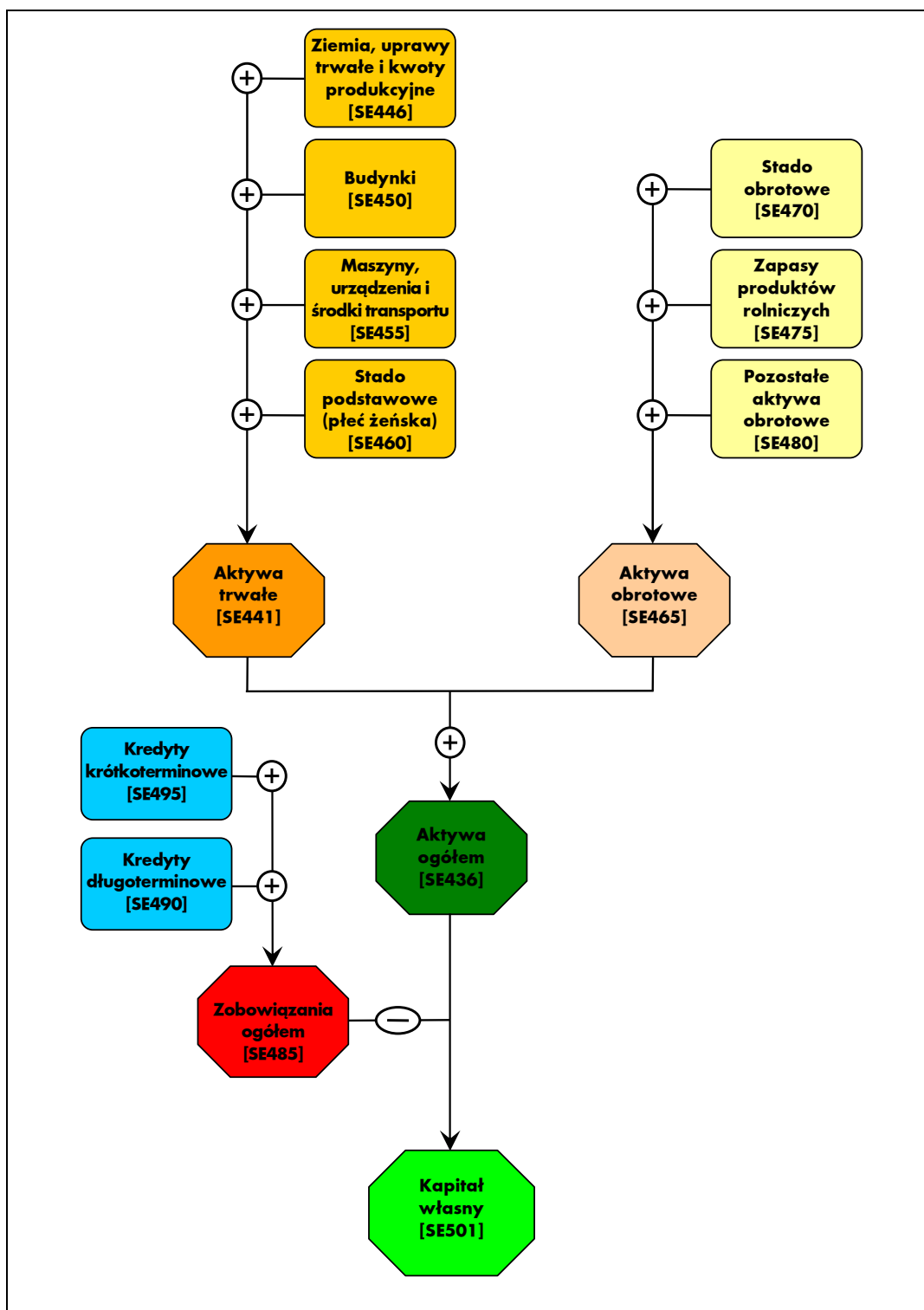
Schemat 2 - 2-5 przedstawia sposób obliczenia poszczególnych kategorii nadwyżek ekonomicznych. Pierwszą nadwyżką ekonomiczną jest wartość dodana brutto gospodarstwa rolnego. Oblicza się ją poprzez odjęcie zużycia pośredniego od produkcji ogółem i dodanie salda dopłat i podatków dotyczących działalności operacyjnej. Dopłaty zwiększają wartość dodaną brutto, a podatki (nie były one uwzględnione w zużyciu pośrednim) powodują jej zmniejszenie. Po odjęciu amortyzacji od wartości dodanej brutto uzyskuje się wartość dodaną netto gospodarstwa rolnego. W kolejnym etapie odejmuje się od wartości dodanej netto koszt czynników zewnętrznych oraz dodaje saldo dopłat i podatku VAT dotyczących inwestycji. W ten sposób uzyskuje się podstawową nadwyżkę ekonomiczną uzyskiwaną w ramach działalności operacyjnej gospodarstwa rolnego, określaną pojęciem dochodu z rodzinnego gospodarstwa rolnego. Dochód ten stanowi opłatę za własne czynniki wytwórcze (praca, ziemia i kapitał) zaangażowane do działalności operacyjnej gospodarstwa rolnego oraz ryzyko podejmowane przez prowadzącego gospodarstwo rolne w roku obrachunkowym.

Schemat 2 - 2-6 Sposób obliczania kapitału gospodarstwa rolnego



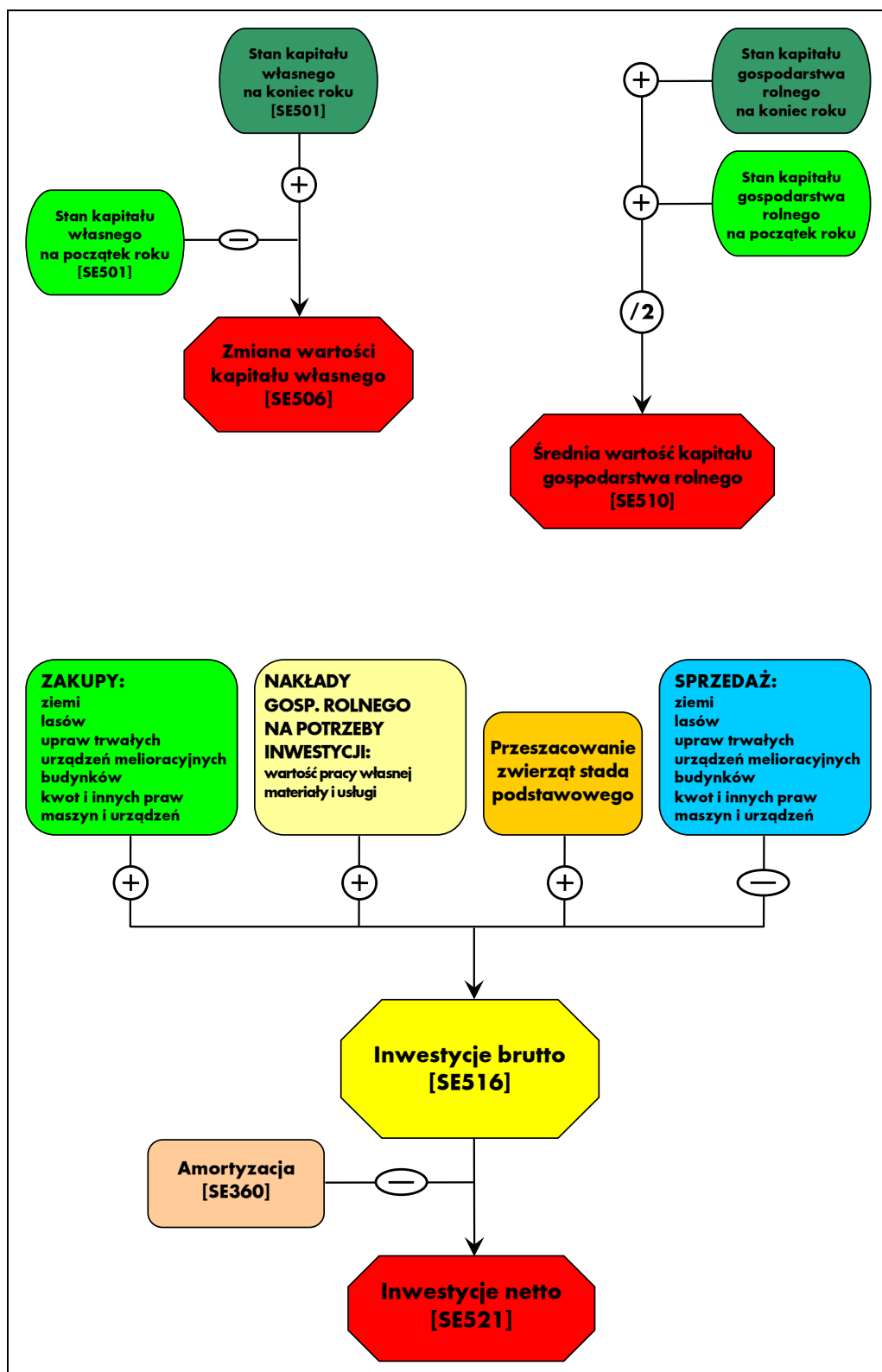
Schemat 2 - 2-6 ilustruje sposób obliczania kapitału gospodarstwa rolnego według ustaleń metodycznych FADN. Do kapitału gospodarstwa rolnego nie wlicza się wartości ziemi oraz przypisanych do niej kwot produkcyjnych i innych praw.

Schemat 2 - 2-7 Sposób prezentacji bilansu finansowego gospodarstwa rolnego



Bilans finansowy gospodarstwa rolnego prezentowany jest w formie syntetycznej. Po stronie aktywów wyróżniono dwie grupy aktywów: aktywa trwałe składające się z 4 grup i aktywa obrotowe – składające się z 3 grup. Kapitał własny obliczany jest jako różnica pomiędzy wartością aktywów ogółem i zobowiązań ogółem.

Schemat 2 - 2-8 Sposób obliczania wybranych wskaźników bilansowych i finansowych



Na schemacie zaprezentowany jest sposób obliczania czterech wskaźników: dwóch bilansowych - zmiany wartości kapitału własnego i średniej wartości kapitału gospodarstwa rolnego oraz dwóch finansowych: inwestycji brutto i inwestycji netto.

3. Uwagi do Wyników Standardowych FADN

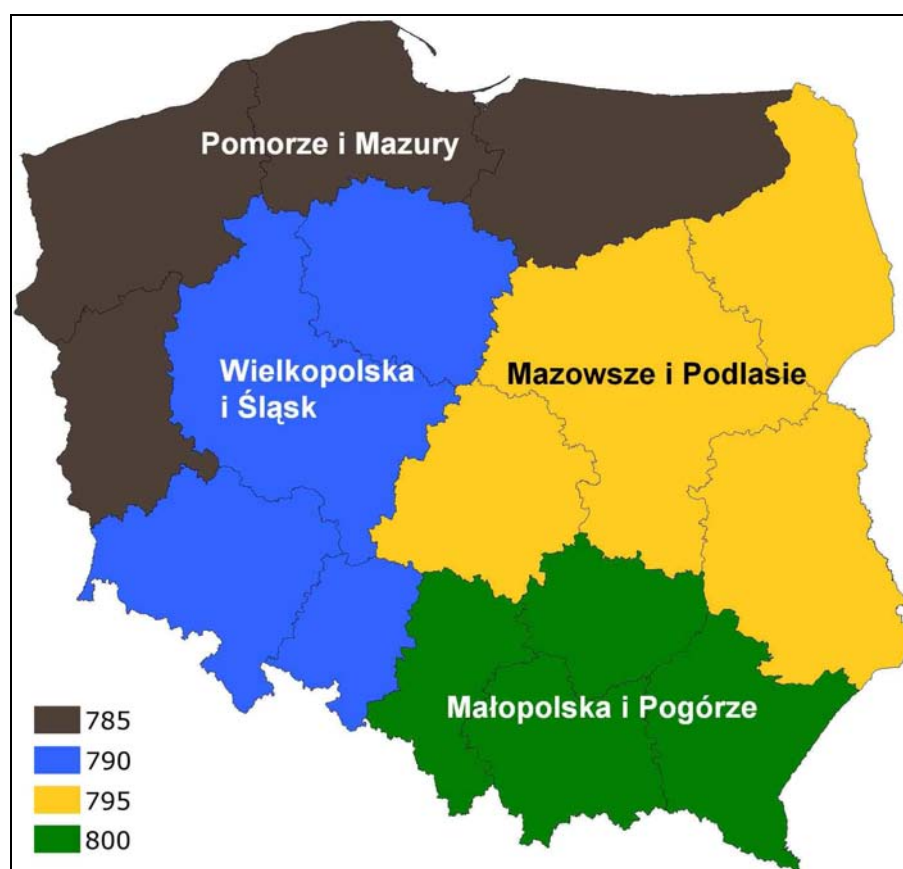
3.1. Informacje o zbieraniu danych rachunkowych w Polsce

Na podstawie danych Powszechnego Spisu Rolnego'2002 (PSR'2002) oraz Badań Użytkowania Gruntów, Powierzchni Zasiewów, Pogłowia Zwierząt Gospodarskich oraz Charakterystyki Gospodarstwa Rolnego (R-CzSR'2005) określono liczbę gospodarstw, które posiadały wielkość ekonomiczną większą, bądź równą 2 ESU (753 253 gospodarstwa) [6]. Wielkość ta jest minimalną wielkością ekonomiczną gospodarstw włączonych do pola obserwacji Polskiego FADN.

Gospodarstwa rolne zostały sklasyfikowane według zasad w pełni zharmonizowanych z przepisami UE ustalającymi tzw. Wspólnotową Typologię Gospodarstw Rolnych.

W klasyfikacji gospodarstw rolnych zostały użyte (obowiązujące od 2007 roku) parametry standardowych nadwyżek bezpośrednich SGM „2002”. Parametry te zostały obliczone w IERiGŻ-PIB przy udziale ekspertów z IUNG, SGGW oraz z innych instytucji. Obliczono zestawy parametrów SGM dla czterech wydzielonych w Polsce regionów FADN o numerach: 785, 790, 795, 800 [15].

Mapa 3-1 Podział Polski na regiony FADN



Źródło: Rozporządzenie Komisji nr 1265/2008 z 16 grudnia 2008 r. zmieniające Rozporządzenie nr 1859/82 dotyczące wyboru gospodarstw przekazujących dane do celów określania dochodów gospodarstw rolnych [4].

Algorytm do przeprowadzenia klasyfikacji gospodarstw rolnych według zasad Wspólnotowej Typologii Gospodarstw Rolnych został opracowany w IERiGŻ-PIB na podstawie odpowiednich wytycznych Unii Europejskiej – Decyzja Komisji EEC/85/377 z dnia 7 czerwca 1985 r. ustanawiająca Wspólnotową Typologię Gospodarstw Rolnych (Dz. U. L 220, 17.08.1985) [2], [7].

3.2. Zbiór gospodarstw rolnych z osobowością prawną uczestniczących w badaniach Polskiego FADN

Zbiór zawiera 172 gospodarstwa osób prawnych, które nie stanowią próby reprezentatywnej dla tego typu gospodarstw znajdujących się w polu obserwacji Polskiego FADN. Otrzymane wyniki będące średnimi arytmetycznymi z tego zbioru, stanowią źródło informacji o potencjale wytwórczym i efektach gospodarowania gospodarstw w nim zawartych i nie są podstawą do wyciągania wniosków uogólniających o sytuacji ekonomicznej gospodarstw posiadających osobowość prawną w Polsce.

W dalszej części opracowania zaprezentowano wyniki dla 172 gospodarstw z osobowością prawną grupując je według trzech kryteriów: typu rolniczego (TF8), wielkości ekonomicznej (ES6) i wielkości zasobów ziemi (UAA6).

Tabela 3.2-1 Rozkład badanych⁸ gospodarstw rolnych według typów rolniczych i klas wielkości ekonomicznej

		Klasy według ES6					RAZEM	
		Bardzo małe (< 4 ESU)	Małe (4 =< 8 ESU)	Średnio – małe (8 =< 16 ESU)	Średnio – duże (16 =< 40 ESU)	Duże (40 =< 100 ESU)		Bardzo duże (>= 100 ESU)
Typy według TF8	Uprawy polowe (AB)			1	4	9	75	89
	Uprawy ogrodnicze (C)							0
	Uprawy trwałe (E)							0
	Krowy mleczne (F)			0	0	0	1	1
	Zwierz. żyw. w sys. wypas. (G)			0	1	0	13	14
	Zwierz. ziarnożerne (H)			0	0	1	6	7
	Mieszane (I)			0	0	2	59	61
RAZEM		0	0	1	5	12	154	172

Do zamieszczenia wyników gospodarstw pogrupowanych według kryterium zasobów ziemi, skłoniło nas duże zainteresowanie krajowych użytkowników przyzwyczajonych do tego rodzaju statystyki powszechnie stosowanej w Polsce (m. in. w GUS).

⁸ Dane z tych gospodarstw posłużyły do wykonania opracowania.

Tabela 3.2-2 Rozkład badanych gospodarstw rolnych według powierzchni użytków rolnych (UR)

Wyszczególnienie	Powierzchnia użytków rolnych w ha	Liczba gospodarstw w próbie
bardzo małe (AXS)	UR ≤ 5	
małe (AS)	5 < UR ≤ 10	
średnio - małe (AMS)	10 < UR ≤ 20	
średnio - duże (AML)	20 < UR ≤ 30	
duże (AL)	30 < UR ≤ 50	
bardzo duże (AXL)	UR > 50	172
RAZEM		172

4. Wyniki standardowe FADN uzyskane przez gospodarstwa rolne z osobowością prawną uczestniczące w badaniach Polskiego FADN w 2008 r.

Prezentowane w tabelach wyniki są średnimi arytmetycznymi dla zbioru 172 gospodarstw rolnych z osobowością prawną uczestniczących w badaniach ankietowych Polskiego FADN w 2008 r.

W odniesieniu do gospodarstw z osobowością prawną nie prezentowano wyników dla zmiennej: dochód z rodzinnego gospodarstwa rolnego na osobę pełnozatrudnioną rodziny (SE430) (patrz: Tabela 4.1-8, Tabela 4.2-8 oraz Tabela 4.3-8), ponieważ w gospodarstwach tych nie występowały nakłady pracy własnej.

4.1. Grupowanie gospodarstw rolnych według typów rolniczych (TF8)

Tabela 4.1-1 Próba gospodarstw według typów rolniczych

Symbol	Zmienna	j.m.	Razem	Uprawy	Krowy	Zwierz. żyw.	Zwierz.	Mieszane
				pdłowe	mleczne	w sys. wypas.	ziamożerne	
				(AB)	(F)	(G)	(H)	(I)
SYS03	Liczba gospodarstw w próbie		172	89	1	14	7	61
SYS04	Kurs wymiany jedn. monetarnej kraju członkowskiego na euro		3,5121	3,5121	3,5121	3,5121	3,5121	3,5121

Tabela 4.1-2 Wybrane informacje o produkcji według typów rolniczych

Symbol	Zmienna	j.m.	Razem	Uprawy	Pozostałe	Mieszane
				polowe (AB)	(F, G, H)	(I)
SE005	Wielkość ekonomiczna	ESU	424,4	325,1	424,1	569,5
SE010	Nakłady pracy ogółem	AWU	25,723	17,670	24,383	37,954
SE011	Czas pracy ogółem	godz.	56 665	38 927	53 733	83 603
SE015	Nakłady pracy własnej	FWU	0,000	0,000	0,000	0,000
SE016	Czas pracy własnej	godz.	0	0	0	0
SE020	Nakłady pracy najemnej	AWU	25,723	17,670	24,383	37,954
SE021	Czas pracy najemnej	godz.	56 665	38 927	53 733	83 603
SE025	Powierzchnia użytkowanych użytków rolnych	ha	953,5	926,7	664,5	1 096,7
SE030	Powierzchnia dodatkowych użytków rolnych	ha	699,1	615,3	558,9	872,0
SE035	Zboża	ha	536,74	580,36	317,26	552,25
SE041	Pozostałe uprawy polowe	ha	235,86	256,73	91,50	257,48
SE042	Uprawy energetyczne	ha	11,10	18,73	0,00	3,98
SE046	Warzywa i kwiaty	ha	4,21	6,53	0,00	2,34
SE050	Winnice	ha	0,00	0,00	0,00	0,00
SE054	Uprawy trwałe	ha	1,12	1,35	0,00	1,20
SE055	Sady	ha	1,12	1,35	0,00	1,20
SE060	Gaje diwne	ha	0,00	0,00	0,00	0,00
SE065	Pozostałe uprawy trwałe	ha	0,00	0,00	0,00	0,00
SE071	Uprawy pastewne	ha	164,34	67,12	255,15	273,43
SE072	Odłogi	ha	0,00	0,00	0,00	0,00
SE073	Ugory	ha	9,35	11,82	0,62	8,90
SE075	Lasy	ha	4,26	4,26	9,37	2,43
SE080	Zwierzęta ogółem	LU	361,3	83,2	655,9	660,7
SE085	Krowy mleczne	LU	116,10	28,80	198,95	213,59
SE090	Pozostałe bydło	LU	95,26	26,81	150,38	175,27
SE095	Owce i kozy	LU	2,15	0,80	2,79	3,88
SE100	Trzoda chlewna	LU	138,32	25,55	269,49	255,56
SE105	Drób	LU	1,07	0,00	0,00	3,03
SE110	Płn pszenicy	dt/ha	61,1	59,8	60,5	63,6
SE115	Płn kukurydzy	dt/ha	71,8	68,7	72,9	75,5
SE120	Obsada zwierząt	LU/ha	1,35	1,18	1,39	1,38
SE125	Wydajność mleczna krów	kg/krowę	7 908	7 270	8 515	7 825

Tabela 4.1-3 Wartość produkcji według typów rolniczych

Symbol	Zmienna	j.m.	Razem	Uprawy	Pozostałe	Mieszane
				polowe	(F, G, H)	(I)
				(AB)		
SE131	Produkcja ogółem	zł	4 614 877	3 683 110	4 572 109	5 989 765
SE135	Produkcja roślinna	zł	2 865 307	3 196 968	1 221 750	2 974 166
SE140	Zboża	zł	1 585 639	1 733 411	686 370	1 694 363
SE145	Rośliny białkowe	zł	5 747	4 037	1 367	9 822
SE146	Uprawy energetyczne	zł	49 866	83 100	0	19 363
SE150	Ziemniaki	zł	148 478	281 088	7 305	5 914
SE155	Buraki cukrowe	zł	143 570	96 099	73 500	238 102
SE160	Rośliny oleiste	zł	842 663	894 275	357 899	942 195
SE165	Rośliny przemysłowe	zł	971	100	0	2 592
SE170	Warzywa i kwiaty	zł	41 424	70 078	0	14 555
SE175	Owoce	zł	5 137	1 242	0	12 672
SE180	Owoce cytrusowe	zł	0	0	0	0
SE185	Wina i winogrona	zł	0	0	0	0
SE190	Oliwki i olej z oliwek	zł	0	0	0	0
SE195	Uprawy pastewne	zł	17 375	11 115	52 208	13 946
SE200	Inne produkty pochodzenia roślinnego	zł	24 436	22 422	43 101	20 644
SE206	Produkcja zwierzęca	zł	1 633 774	350 855	3 270 890	2 915 138
SE211	Różnica wartości zwierząt stadą podstawowego	zł	-4 139	-30 478	55 701	12 710
SE216	Mleko i przetwory z mleka krowiego	zł	1 076 524	244 912	2 022 561	1 948 667
SE220	Wolowina i cielęcina	zł	140 598	28 422	164 593	295 611
SE225	Wieprzowina	zł	341 594	52 966	816 073	591 584
SE230	Owce i kozy	zł	2 066	1 218	930	3 715
SE235	Mięso drobiowe	zł	6 512	0	0	18 362
SE240	Jaja	zł	4 288	0	0	12 091
SE245	Mleko i przetwory z mleka owczego i koziego	zł	0	0	0	0
SE251	Inne zwierzęta i produkty zwierzęce	zł	62 191	23 338	266 733	45 109
SE256	Pozostała produkcja	zł	115 796	135 286	79 469	100 461
SE260	Przekazania do gospodarstwa domowego	zł	35	11	0	82
SE265	Zużycie wewnętrzne	zł	290 707	104 238	430 503	512 348

Tabela 4.1-4 Koszty według typów rolniczych

Symbol	Zmienna	j.m.	Razem	Uprawy	Pozostałe	Mieszane
				polowe (AB)	(F, G, H)	(I)
SE270	Koszty ogółem	zł	5 161 290	4 323 224	4 915 044	6 472 852
SE275	Zużycie pośrednie	zł	3 503 075	3 028 630	3 384 931	4 237 909
SE281	Koszty bezpośrednie	zł	2 190 161	1 734 351	2 312 798	2 810 966
SE285	Nasiona i sadzonki	zł	259 669	280 006	133 760	275 407
SE290	Nasiona i sadzonki własne	zł	42 097	41 235	28 166	48 377
SE295	Nawozy	zł	679 641	717 349	398 195	726 130
SE300	Środki ochrony roślin	zł	410 852	475 522	181 161	399 338
SE305	Pozostałe koszty bepośrednie produkcji roślinnej	zł	65 492	77 381	16 426	65 842
SE310	Pasze dla zwierząt żywionych w systemie wypasowym	zł	384 169	101 655	822 809	638 161
SE315	Pasze dla zwierząt żywionych w systemie wypasowym, wytworzone w gosp. rd.	zł	125 314	31 356	245 944	218 894
SE320	Pasze dla zwierząt ziarnożernych	zł	253 857	51 288	492 233	463 437
SE325	Pasze dla zwierząt ziarnożernych, wytworzone w gosp. rd.	zł	120 444	31 455	156 385	237 318
SE330	Pozostałe koszty bepośrednie produkcji zwierzęcej	zł	136 480	31 148	268 212	242 651
SE331	Koszty bepośrednie produkcji leśnej	zł	0	0	0	0
SE336	Koszty ogólnogospodarcze	zł	1 312 914	1 294 279	1 072 134	1 426 942
SE340	Koszty utrzymania maszyn i budynków	zł	230 048	206 959	174 120	283 907
SE345	Energia	zł	556 229	474 935	502 532	694 204
SE350	Usługi	zł	338 417	444 774	216 242	227 302
SE356	Pozostałe koszty ogólnogospodarcze	zł	188 221	167 611	179 240	221 529
SE360	Amortyzacja	zł	407 890	349 037	407 114	494 036
SE365	Koszty czynników zewnętrznych	zł	1 250 325	945 557	1 122 999	1 740 908
SE370	Wynagrodzenia	zł	1 019 774	675 217	979 023	1 537 187
SE375	Czynsze	zł	151 166	164 212	93 418	152 960
SE380	Odsetki	zł	79 385	106 129	50 558	50 761

Tabela 4.1-5 Dopłaty do działalności operacyjnej gospodarstwa według typów rolniczych

Symbol	Zmienna	j.m.	Razem	Uprawy	Pozostałe	Mieszane
				polowe		
				(AB)	(F, G, H)	(I)
SE605	Dopłaty do działalności operacyjnej	zł	744 921	699 208	574 035	873 247
SE610	Dopłaty do produkcji roślinnej	zł	1 816	3 092	0	609
SE611	Dopłaty wyrównawcze / płatności obszarowe	zł	1 697	2 863	0	609
SE612	Dopłaty za odlogowanie	zł	0	0	0	0
SE613	Pozostałe dopłaty do produkcji roślinnej	zł	119	229	0	0
SE615	Dopłaty do produkcji zwierzęcej	zł	0	0	0	0
SE616	Saldo dopłat i kar do produkcji mleka	zł	0	0	0	0
SE617	Dopłaty do pozostałej produkcji bydłowej	zł	0	0	0	0
SE618	Dopłaty do produkcji owiec i kóz	zł	0	0	0	0
SE619	Pozostałe dopłaty do produkcji zwierzęcej	zł	0	0	0	0
SE620	Pozostałe dopłaty	zł	359 346	324 615	279 790	438 711
SE621	Dopłaty rolnicze	zł	35 934	32 662	32 992	41 770
SE622	Dopłaty do obszarów o niekorzystnych warunkach gospodarowania (LFA)	zł	9 656	6 491	18 126	11 219
SE623	Inne dopłaty do rozwoju obszarów wiejskich	zł	0	0	0	0
SE625	Dopłaty do zużycia pośredniego	zł	50 745	47 599	46 089	57 015
SE626	Dopłaty do kosztów czynników zewnętrznych	zł	0	0	0	0
SE630	Płatności "decoupled"	zł	333 014	323 902	248 156	376 912
SE631	Jednolita płatność na gospodarstwo	zł	0	0	0	0
SE632	Jednolita płatność obszarowa	zł	333 014	323 902	248 156	376 912
SE640	Dodatkowe wsparcie	zł	0	0	0	0

Tabela 4.1-6 Salda dopłat i podatków według typów rolniczych

Symbol	Zmienna	j.m.	Razem	Uprawy	Pozostałe	Mieszane
				polowe (AB)	(F, G, H)	(I)
SE600	Saldo dopłat i podatków dot. dział. operacyjnej	zł	702 149	640 177	602 776	828 406
SE605	Dopłaty do działalności operacyjnej	zł	744 921	699 208	574 035	873 247
SE395	Saldo podatku VAT (z wyłączeniem podatku VAT od inwestycji)	zł	76 095	70 889	82 724	81 301
SE390	Podatki	zł	118 867	129 920	53 983	126 142
SE405	Saldo dopłat i podatków dot. dział. inwestycyjnej	zł	-64 689	-22 261	-93 997	-116 023
SE406	Dopłaty do inwestycji	zł	19 330	18 211	17 776	21 522
SE407	Rekompensaty za rezygnację z produkcji mleka	zł	0	0	0	0
SE408	Podatek VAT zapłacony od inwestycji	zł	84 019	40 472	111 773	137 546

Tabela 4.1-7 Dochód na gospodarstwo rolne według typów rolniczych

Symbol	Zmienna	j.m.	Razem	Uprawy	Pozostałe	Mieszane
				polowe (AB)	(F, G, H)	(I)
SE131	Produkcja ogółem	zł	4 614 877	3 683 110	4 572 109	5 989 765
SE275	Zużycie pośrednie	zł	3 503 075	3 028 630	3 384 931	4 237 909
SE600	Saldo dopłat i podatków dot. dział. operacyjnej	zł	702 149	640 177	602 776	828 406
SE410	Wartość dodana brutto	zł	1 813 950	1 294 656	1 789 953	2 580 262
SE360	Amortyzacja	zł	407 890	349 037	407 114	494 036
SE415	Wartość dodana netto	zł	1 406 060	945 619	1 382 840	2 086 226
SE365	Koszty czynników zewnętrznych	zł	1 250 325	945 557	1 122 999	1 740 908
SE405	Saldo dopłat i podatków dot. dział. inwestycyjnej	zł	-64 689	-22 261	-93 997	-116 023
SE420	Dochód z rodzinnego gospodarstwa rolnego	zł	91 046	-22 199	165 844	229 295

Tabela 4.1-8 Dochód na osobę według typów rolniczych

Symbol	Zmienna	j.m.	Razem	Uprawy	Pozostałe	Mieszane
				polowe (AB)	(F, G, H)	(I)
SE425	Wartość dodana netto na osobę pełnozatrudnioną	zł/AWU	54 663	53 516	56 713	54 967

Tabela 4.1-9 Bilans finansowy na koniec roku obrachunkowego według typów rolniczych

Symbol	Zmienna	j.m.	Razem	Uprawy	Pozostałe	Mieszane
				polowe		
				(AB)	(F, G, H)	(I)
SE436	Aktywa ogółem	zł	11 499 473	10 596 725	11 346 631	12 871 722
SE441	Aktywa trwałe	zł	7 583 593	6 539 377	7 868 710	9 004 292
SE446	Ziemia, uprawy trwałe i kwoty produkcyjne	zł	2 517 105	3 529 928	1 202 640	1 513 449
SE450	Budynki	zł	2 097 309	979 089	3 403 061	3 257 883
SE455	Maszyny, urządzenia i śr. transportu	zł	2 527 507	1 930 783	2 462 700	3 421 512
SE460	Stado podstawowe (pleć żeńska)	zł	441 672	99 577	800 309	811 449
SE465	Aktywa obrotowe	zł	3 915 880	4 057 348	3 477 921	3 867 430
SE470	Stado obrotowe	zł	314 241	72 747	709 636	523 984
SE475	Zapasy produktów rolniczych	zł	831 696	801 835	495 102	996 658
SE480	Pozostałe aktywa obrotowe	zł	2 769 943	3 182 766	2 273 183	2 346 788
SE485	Zobowiązania ogółem	zł	3 012 074	3 671 711	2 127 442	2 368 701
SE490	Kredyty długoterminowe	zł	1 520 804	1 849 118	1 199 017	1 157 843
SE495	Kredyty krótkoterminowe	zł	1 491 271	1 822 594	928 425	1 210 858
SE501	Kapitał własny	zł	8 487 399	6 925 013	9 219 189	10 503 021

Tabela 4.1-10 Wskaźniki finansowe według typów rolniczych

Symbol	Zmienna	j.m.	Razem	Uprawy	Pozostałe	Mieszane
				polowe		
				(AB)	(F, G, H)	(I)
SE506	Zmiana wartości kapitału własnego	zł	1 069 835	1 658 861	239 593	509 870
SE510	Srednia wartość kapitału gospodarstwa rolnego	zł	8 962 471	6 870 211	10 248 478	11 551 307
SE516	Inwestycje brutto	zł	1 062 371	1 206 447	649 933	1 000 911
SE521	Inwestycje netto	zł	654 482	857 410	242 820	506 875
SE526	Przepływ pieniężny (1)	zł	250 533	36 843	395 970	509 858
SE530	Przepływ pieniężny (2)	zł	-915 005	-1 423 174	-38 191	-489 807

4.2. Grupowanie gospodarstw rolnych według wielkości ekonomicznej (ES6)

Tabela 4.2-1 Próba gospodarstw według wielkości ekonomicznej

Symbol	Zmienna	j.m.	Razem	Srednio - male	Srednio - duże	Duże	Bardzo duże
				(8 =< 16 ESU)	(16 =< 40 ESU)	(40 =< 100 ESU)	(>= 100 ESU)
SYS03	Liczba gospodarstw w próbie		172	1	5	12	154
SYS04	Kurs wymiany jedn. monetarnej kraju członkowskiego na euro		3,5121	3,5121	3,5121	3,5121	3,5121

Tabela 4.2-2 Wybrane informacje o produkcji według wielkości ekonomicznej

Symbol	Zmienna	j.m.	Razem	Pozostałe	Bardzo duże
				(8 =< 100 ESU)	(>= 100 ESU)
SE005	Wielkość ekonomiczna	ESU	424,4	60,7	466,9
SE010	Nakłady pracy ogółem	AWU	25,723	5,864	28,044
SE011	Czas pracy ogółem	godz.	56 665	12 974	61 772
SE015	Nakłady pracy własnej	FWU	0,000	0,000	0,000
SE016	Czas pracy własnej	godz.	0	0	0
SE020	Nakłady pracy najmniejszej	AWU	25,723	5,864	28,044
SE021	Czas pracy najmniejszej	godz.	56 665	12 974	61 772
SE025	Powierzchnia użytkowanych użytków rolnych	ha	953,5	211,4	1 040,2
SE030	Powierzchnia dodzierżawionych użytków rolnych	ha	699,1	46,6	775,4
SE035	Zboża	ha	536,74	139,51	583,17
SE041	Pozostałe uprawy polowe	ha	235,86	51,68	257,39
SE042	Uprawy energetyczne	ha	11,10	0,00	12,40
SE046	Warzywa i kwiaty	ha	4,21	0,00	4,70
SE050	Winnice	ha	0,00	0,00	0,00
SE054	Uprawy trwałe	ha	1,12	0,00	1,25
SE055	Sady	ha	1,12	0,00	1,25
SE060	Gaje diwne	ha	0,00	0,00	0,00
SE065	Pozostałe uprawy trwałe	ha	0,00	0,00	0,00
SE071	Uprawy pastewne	ha	164,34	20,16	181,19
SE072	Odłogi	ha	0,00	0,00	0,00
SE073	Ugory	ha	9,35	0,00	10,45
SE075	Lasy	ha	4,26	2,27	4,50
SE080	Zwierzęta ogółem	LU	361,3	25,8	400,5
SE085	Krowy mleczne	LU	116,10	0,00	129,67
SE090	Pozostałe bydło	LU	95,26	3,99	105,93
SE095	Owce i kozy	LU	2,15	0,00	2,40
SE100	Trzoda chlewna	LU	138,32	21,78	151,95
SE105	Drób	LU	1,07	0,00	1,20
SE110	Płn pszenicy	dt/ha	61,1	54,7	61,2
SE115	Płn kukurydzy	dt/ha	71,8	53,8	72,2
SE120	Obsada zwierząt	LU/ha	1,35	0,25	1,36
SE125	Wydajność mleczna krów	kg/krowę	7 908	0	7 908

Tabela 4.2-3 Wartość produkcji według wielkości ekonomicznej

Symbol	Zmienna	j.m.	Razem	Pozostałe	Bardzo duże
				(8 =< 100 ESU)	(>= 100 ESU)
SE131	Produkcja ogółem	zł	4 614 877	748 968	5 066 736
SE135	Produkcja roślinna	zł	2 865 307	561 457	3 134 588
SE140	Zboża	zł	1 585 639	310 486	1 734 683
SE145	Rośliny białkowe	zł	5 747	2 094	6 174
SE146	Uprawy energetyczne	zł	49 866	0	55 695
SE150	Ziemniaki	zł	148 478	653	165 757
SE155	Buraki cukrowe	zł	143 570	28 920	156 971
SE160	Rośliny oleiste	zł	842 663	190 278	918 916
SE165	Rośliny przemysłowe	zł	971	0	1 085
SE170	Warzywa i kwiaty	zł	41 424	0	46 265
SE175	Owoce	zł	5 137	0	5 737
SE180	Owoce cytrusowe	zł	0	0	0
SE185	Wina i winogrona	zł	0	0	0
SE190	Oliwki i olej z oliwek	zł	0	0	0
SE195	Uprawy pastewne	zł	17 375	29 000	16 016
SE200	Inne produkty pochodzenia roślinnego	zł	24 436	26	27 289
SE206	Produkcja zwierzęca	zł	1 633 774	160 243	1 806 005
SE211	Różnica wartości zwierząt stada podstawowego	zł	-4 139	-7 969	-3 691
SE216	Mleko i przetwory z mleka krowiego	zł	1 076 524	0	1 202 352
SE220	Wołowina i cielęcina	zł	140 598	-136	157 048
SE225	Wieprzowina	zł	341 594	51 723	375 475
SE230	Owce i kozy	zł	2 066	0	2 308
SE235	Mięso drobiowe	zł	6 512	0	7 273
SE240	Jaja	zł	4 288	0	4 789
SE245	Mleko i przetwory z mleka owczego i koziego	zł	0	0	0
SE251	Inne zwierzęta i produkty zwierzęce	zł	62 191	108 657	56 760
SE256	Pozostała produkcja	zł	115 796	27 267	126 144
SE260	Przekazania do gospodarstwa domowego	zł	35	0	39
SE265	Zużycie wewnętrzne	zł	290 707	69 884	316 517

Tabela 4.2-4 Koszty według wielkości ekonomicznej

Symbol	Zmienna	j.m.	Razem	Pozostałe	Bardzo duże
				(8 =< 100 ESU)	(>= 100 ESU)
SE270	Koszty ogółem	zł	5 161 290	853 220	5 664 831
SE275	Zużycie pośrednie	zł	3 503 075	584 258	3 844 236
SE281	Koszty bezpośrednie	zł	2 190 161	378 286	2 401 939
SE285	Nasiona i sadzonki	zł	259 669	48 769	284 320
SE290	Nasiona i sadzonki własne	zł	42 097	6 027	46 312
SE295	Nawozy	zł	679 641	165 694	739 713
SE300	Środki ochrony roślin	zł	410 852	74 780	450 134
SE305	Pozostałe koszty bezpośrednie produkcji roślinnej	zł	65 492	4 907	72 574
SE310	Pasze dla zwierząt żywionych w systemie wypasowym	zł	384 169	5 629	428 413
SE315	Pasze dla zwierząt żywionych w systemie wypasowym, wytworzone w gosp. rd.	zł	125 314	4 463	139 439
SE320	Pasze dla zwierząt ziarnożernych	zł	253 857	76 206	274 621
SE325	Pasze dla zwierząt ziarnożernych, wytworzone w gosp. rd.	zł	120 444	59 383	127 581
SE330	Pozostałe koszty bezpośrednie produkcji zwierzęcej	zł	136 480	2 302	152 163
SE331	Koszty bezpośrednie produkcji leśnej	zł	0	0	0
SE336	Koszty ogólnogospodarcze	zł	1 312 914	205 972	1 442 297
SE340	Koszty utrzymania maszyn i budynków	zł	230 048	41 641	252 070
SE345	Energia	zł	556 229	88 515	610 897
SE350	Usługi	zł	338 417	45 666	372 634
SE356	Pozostałe koszty ogólnogospodarcze	zł	188 221	30 150	206 696
SE360	Amortyzacja	zł	407 890	68 477	447 561
SE365	Koszty czynników zewnętrznych	zł	1 250 325	200 485	1 373 034
SE370	Wynagrodzenia	zł	1 019 774	173 163	1 118 729
SE375	Czynsze	zł	151 166	11 734	167 463
SE380	Odstępki	zł	79 385	15 588	86 841

Tabela 4.2-5 Dopłaty do działalności operacyjnej gospodarstwa według wielkości ekonomicznej

Symbol	Zmienna	j.m.	Razem	Pozostałe	Bardzo duże
				(8 =< 100 ESU)	(>= 100 ESU)
SE605	Dopłaty do działalności operacyjnej	zł	744 921	181 698	810 752
SE610	Dopłaty do produkcji roślinnej	zł	1 816	0	2 028
SE611	Dopłaty wyrównawcze / płatności obszarowe	zł	1 697	0	1 895
SE612	Dopłaty za odlogowanie	zł	0	0	0
SE613	Pozostałe dopłaty do produkcji roślinnej	zł	119	0	132
SE615	Dopłaty do produkcji zwierzęcej	zł	0	0	0
SE616	Saldo dopłat i kar do produkcji mleka	zł	0	0	0
SE617	Dopłaty do pozostałej produkcji bydłowej	zł	0	0	0
SE618	Dopłaty do produkcji owiec i kóz	zł	0	0	0
SE619	Pozostałe dopłaty do produkcji zwierzęcej	zł	0	0	0
SE620	Pozostałe dopłaty	zł	359 346	90 803	390 734
SE621	Dopłaty rolnośrodowiskowe	zł	35 934	9 292	39 048
SE622	Dopłaty do obszarów o niekorzystnych warunkach gospodarowania (LFA)	zł	9 656	4 888	10 213
SE623	Inne dopłaty do rozwoju obszarów wiejskich	zł	0	0	0
SE625	Dopłaty do zużycia pośredniego	zł	50 745	11 814	55 296
SE626	Dopłaty do kosztów czynników zewnętrznych	zł	0	0	0
SE630	Płatności "decoupled"	zł	333 014	79 082	362 694
SE631	Jednolita płatność na gospodarstwo	zł	0	0	0
SE632	Jednolita płatność obszarowa	zł	333 014	79 082	362 694
SE640	Dodatkowe wsparcie	zł	0	0	0

Tabela 4.2-6 Salda dopłat i podatków według wielkości ekonomicznej

Symbol	Zmienna	j.m.	Razem	Pozostałe	Bardzo duże
				(8 =< 100 ESU)	(>= 100 ESU)
SE600	Saldo dopłat i podatków dot. dział. operacyjnej	zł	702 149	202 220	760 582
SE605	Dopłaty do działalności operacyjnej	zł	744 921	181 698	810 752
SE395	Saldo podatku VAT (z wyłączeniem podatku VAT od inwestycji)	zł	76 095	47 227	79 469
SE390	Podatki	zł	118 867	26 705	129 639
SE405	Saldo dopłat i podatków dot. dział. inwestycyjnej	zł	-64 689	-28 053	-68 971
SE406	Dopłaty do inwestycji	zł	19 330	0	21 589
SE407	Rekompensaty za rezygnację z produkcji mleka	zł	0	0	0
SE408	Podatek VAT zapłacony od inwestycji	zł	84 019	28 053	90 561

Tabela 4.2-7 Dochód na gospodarstwo rolne według wielkości ekonomicznej

Symbol	Zmienna	j.m.	Razem	Pozostałe	Bardzo duże
				(8 =< 100 ESU)	(>= 100 ESU)
SE131	Produkcja ogółem	zł	4 614 877	748 968	5 066 736
SE275	Zużycie pośrednie	zł	3 503 075	584 258	3 844 236
SE600	Saldo dopłat i podatków dot. dział. operacyjnej	zł	702 149	202 220	760 582
SE410	Wartość dodana brutto	zł	1 813 950	366 930	1 983 082
SE360	Amortyzacja	zł	407 890	68 477	447 561
SE415	Wartość dodana netto	zł	1 406 060	298 453	1 535 521
SE365	Koszty czynników zewnętrznych	zł	1 250 325	200 485	1 373 034
SE405	Saldo dopłat i podatków dot. dział. inwestycyjnej	zł	-64 689	-28 053	-68 971
SE420	Dochód z rodzinnego gospodarstwa rolnego	zł	91 046	69 914	93 516

Tabela 4.2-8 Dochód na osobę według wielkości ekonomicznej

Symbol	Zmienna	j.m.	Razem	Pozostałe	Bardzo duże
				(8 =< 100 ESU)	(>= 100 ESU)
SE425	Wartość dodana netto na osobę pełnozatrudnioną	zł/AWU	54 663	50 897	54 755

Tabela 4.2-9 Bilans finansowy na koniec roku obrachunkowego według wielkości ekonomicznej

Symbol	Zmienna	j.m.	Razem	Pozostałe	Bardzo duże
				(8 =< 100 ESU)	(>= 100 ESU)
SE436	Aktywa ogółem	zł	11 499 473	2 579 787	12 542 034
SE441	Aktywa trwałe	zł	7 583 593	1 589 733	8 284 174
SE446	Ziemia, uprawy trwałe i kwoty produkcyjne	zł	2 517 105	742 218	2 724 560
SE450	Budynki	zł	2 097 309	287 925	2 308 795
SE455	Maszyny, urządzenia i śr. transportu	zł	2 527 507	552 116	2 758 397
SE460	Stado podstawowe (pleć żeńska)	zł	441 672	7 474	492 422
SE465	Aktywa obrotowe	zł	3 915 880	990 054	4 257 860
SE470	Stado obrotowe	zł	314 241	30 551	347 400
SE475	Zapasy produktów rolniczych	zł	831 696	102 366	916 942
SE480	Pozostałe aktywa obrotowe	zł	2 769 943	857 137	2 993 518
SE485	Zobowiązania ogółem	zł	3 012 074	692 155	3 283 234
SE490	Kredyty długoterminowe	zł	1 520 804	547 414	1 634 577
SE495	Kredyty krótkoterminowe	zł	1 491 271	144 741	1 648 657
SE501	Kapitał własny	zł	8 487 399	1 887 632	9 258 800

Tabela 4.2-10 Wskaźniki finansowe według wielkości ekonomicznej

Symbol	Zmienna	j.m.	Razem	Pozostałe	Bardzo duże
				(8 =< 100 ESU)	(>= 100 ESU)
SE506	Zmiana wartości kapitału własnego	zł	1 069 835	139 407	1 178 587
SE510	Średnia wartość kapitału gospodarstwa rolnego	zł	8 962 471	1 768 627	9 803 310
SE516	Inwestycje brutto	zł	1 062 371	325 184	1 148 536
SE521	Inwestycje netto	zł	654 482	256 707	700 975
SE526	Przepływ pieniężny (1)	zł	250 533	148 711	262 435
SE530	Przepływ pieniężny (2)	zł	-915 005	-46 050	-1 016 571

4.3. Grupowanie gospodarstw rolnych według powierzchni użytków rolnych (UAA6)

Tabela 4.3-1 Próba gospodarstw według powierzchni użytków rolnych

Symbol	Zmienna	j.m.	Razem	Bardzo duże
				(>50 ha)
SYS03	Liczba gospodarstw w próbie		172	172
SYS04	Kurs wymiany jedn. monetarnej kraju członkowskiego na euro		3,5121	3,5121

Tabela 4.3-2 Wybrane informacje o produkcji według powierzchni użytków rolnych

Symbol	Zmienna	j.m.	Razem	Bardzo duże
				(>50 ha)
SE005	Wielkość ekonomiczna	ESU	424,4	424,4
SE010	Nakłady pracy ogółem	AWU	25,723	25,723
SE011	Czas pracy ogółem	godz.	56 665	56 665
SE015	Nakłady pracy własnej	FWU	0,000	0,000
SE016	Czas pracy własnej	godz.	0	0
SE020	Nakłady pracy najemnej	AWU	25,723	25,723
SE021	Czas pracy najemnej	godz.	56 665	56 665
SE025	Powierzchnia użytkowanych użytków rolnych	ha	953,5	953,5
SE030	Powierzchnia dodzierżawionych użytków rolnych	ha	699,1	699,1
SE035	Zboża	ha	536,74	536,74
SE041	Pozostałe uprawy polowe	ha	235,86	235,86
SE042	Uprawy energetyczne	ha	11,10	11,10
SE046	Warzywa i kwiaty	ha	4,21	4,21
SE050	Winnice	ha	0,00	0,00
SE054	Uprawy trwałe	ha	1,12	1,12
SE055	Sady	ha	1,12	1,12
SE060	Gaje diwne	ha	0,00	0,00
SE065	Pozostałe uprawy trwałe	ha	0,00	0,00
SE071	Uprawy pastewne	ha	164,34	164,34
SE072	Odołgi	ha	0,00	0,00
SE073	Ugory	ha	9,35	9,35
SE075	Lasy	ha	4,26	4,26
SE080	Zwierzęta ogółem	LU	361,3	361,3
SE085	Krowy mleczne	LU	116,10	116,10
SE090	Pozostałe bydło	LU	95,26	95,26
SE095	Owce i kozy	LU	2,15	2,15
SE100	Trzoda chlewna	LU	138,32	138,32
SE105	Drób	LU	1,07	1,07
SE110	Płn pszenicy	dt/ha	61,1	61,1
SE115	Płn kukurydzy	dt/ha	71,8	71,8
SE120	Obsada zwierząt	LU/ha	1,35	1,35
SE125	Wydajność mleczna krów	kg/krowę	7 908	7 908

Tabela 4.3-3 Wartość produkcji według wielkości powierzchni użytków rolnych

Symbol	Zmienna	j.m.	Razem	Bardzo duże
				(>50 ha)
SE131	Produkcja ogółem	zł	4 614 877	4 614 877
SE135	Produkcja roślinna	zł	2 865 307	2 865 307
SE140	Zboża	zł	1 585 639	1 585 639
SE145	Rośliny białkowe	zł	5 747	5 747
SE146	Uprawy energetyczne	zł	49 866	49 866
SE150	Ziemniaki	zł	148 478	148 478
SE155	Buraki cukrowe	zł	143 570	143 570
SE160	Rośliny oleiste	zł	842 663	842 663
SE165	Rośliny przemysłowe	zł	971	971
SE170	Warzywa i kwiaty	zł	41 424	41 424
SE175	Owoce	zł	5 137	5 137
SE180	Owoce cytrusowe	zł	0	0
SE185	Wina i winogrona	zł	0	0
SE190	Oliwki i olej z oliwek	zł	0	0
SE195	Uprawy pastewne	zł	17 375	17 375
SE200	Inne produkty pochodzenia roślinnego	zł	24 436	24 436
SE206	Produkcja zwierzęca	zł	1 633 774	1 633 774
SE211	Różnica wartości zwierząt stada podstawowego	zł	-4 139	-4 139
SE216	Mleko i przetwory z mleka krowiego	zł	1 076 524	1 076 524
SE220	Wołowina i cielęcina	zł	140 598	140 598
SE225	Wieprzowina	zł	341 594	341 594
SE230	Owce i kozy	zł	2 066	2 066
SE235	Mięso drobiowe	zł	6 512	6 512
SE240	Jaja	zł	4 288	4 288
SE245	Mleko i przetwory z mleka owczego i koziego	zł	0	0
SE251	Inne zwierzęta i produkty zwierzęce	zł	62 191	62 191
SE256	Pozostała produkcja	zł	115 796	115 796
SE260	Przekazania do gospodarstwa domowego	zł	35	35
SE265	Zużycie wewnętrzne	zł	290 707	290 707

Tabela 4.3-4 Koszty według wielkości powierzchni użytków rolnych

Symbol	Zmienna	j.m.	Razem	Bardzo duże
				(>50 ha)
SE270	Koszty ogółem	zł	5 161 290	5 161 290
SE275	Zużycie pośrednie	zł	3 503 075	3 503 075
SE281	Koszty bezpośrednie	zł	2 190 161	2 190 161
SE285	Nasiona i sadzonki	zł	259 669	259 669
SE290	Nasiona i sadzonki własne	zł	42 097	42 097
SE295	Nawozy	zł	679 641	679 641
SE300	Środki ochrony roślin	zł	410 852	410 852
SE305	Pozostałe koszty bezpośrednie produkcji roślinnej	zł	65 492	65 492
SE310	Pasze dla zwierząt żywionych w systemie wypasowym	zł	384 169	384 169
SE315	Pasze dla zwierząt żywionych w systemie wypasowym, wytworzone w gosp. rd.	zł	125 314	125 314
SE320	Pasze dla zwierząt ziarnożernych	zł	253 857	253 857
SE325	Pasze dla zwierząt ziarnożernych, wytworzone w gosp. rd.	zł	120 444	120 444
SE330	Pozostałe koszty bezpośrednie produkcji zwierzecej	zł	136 480	136 480
SE331	Koszty bezpośrednie produkcji leśnej	zł	0	0
SE336	Koszty ogólnogospodarcze	zł	1 312 914	1 312 914
SE340	Koszty utrzymania maszyn i budynków	zł	230 048	230 048
SE345	Energia	zł	556 229	556 229
SE350	Usługi	zł	338 417	338 417
SE356	Pozostałe koszty ogólnogospodarcze	zł	188 221	188 221
SE360	Amortyzacja	zł	407 890	407 890
SE365	Koszty czynników zewnętrznych	zł	1 250 325	1 250 325
SE370	Wynagrodzenia	zł	1 019 774	1 019 774
SE375	Czynsze	zł	151 166	151 166
SE380	Odsetki	zł	79 385	79 385

Tabela 4.3-5 Dopłaty do działalności operacyjnej gospodarstwa według wielkości powierzchni użytków rolnych

Symbol	Zmienna	j.m.	Razem	Bardzo duże
				(>50 ha)
SE605	Dopłaty do działalności operacyjnej	zł	744 921	744 921
SE610	Dopłaty do produkcji roślinnej	zł	1 816	1 816
SE611	Dopłaty wyrównawcze / płatności obszarowe	zł	1 697	1 697
SE612	Dopłaty za odlogowanie	zł	0	0
SE613	Pozostałe dopłaty do produkcji roślinnej	zł	119	119
SE615	Dopłaty do produkcji zwierzęcej	zł	0	0
SE616	Saldo dopłat i kar do produkcji mleka	zł	0	0
SE617	Dopłaty do pozostałej produkcji bydłowej	zł	0	0
SE618	Dopłaty do produkcji owiec i kóz	zł	0	0
SE619	Pozostałe dopłaty do produkcji zwierzęcej	zł	0	0
SE620	Pozostałe dopłaty	zł	359 346	359 346
SE621	Dopłaty rolnośrodowiskowe	zł	35 934	35 934
SE622	Dopłaty do obszarów o niekorzystnych warunkach gospodarowania (LFA)	zł	9 656	9 656
SE623	Inne dopłaty do rozwoju obszarów wiejskich	zł	0	0
SE625	Dopłaty do zużycia pośredniego	zł	50 745	50 745
SE626	Dopłaty do kosztów czynników zewnętrznych	zł	0	0
SE630	Płatności "decoupled"	zł	333 014	333 014
SE631	Jednolita płatność na gospodarstwo	zł	0	0
SE632	Jednolita płatność obszarowa	zł	333 014	333 014
SE640	Dodatkowe wsparcie	zł	0	0

Tabela 4.3-6 Salda dopłat i podatków według powierzchni użytków rolnych

Symbol	Zmienna	j.m.	Razem	Bardzo duże
				(>50 ha)
SE600	Saldo dopłat i podatków dot. dział. operacyjnej	zł	702 149	702 149
SE605	Dopłaty do działalności operacyjnej	zł	744 921	744 921
SE395	Saldo podatku VAT (z wyłączeniem podatku VAT od inwestycji)	zł	76 095	76 095
SE390	Podatki	zł	118 867	118 867
SE405	Saldo dopłat i podatków dot. dział. inwestycyjnej	zł	-64 689	-64 689
SE406	Dopłaty do inwestycji	zł	19 330	19 330
SE407	Rekompensaty za rezygnację z produkcji mleka	zł	0	0
SE408	Podatek VAT zapłacony od inwestycji	zł	84 019	84 019

Tabela 4.3-7 Dochód na gospodarstwo rolne według powierzchni użytków rolnych

Symbol	Zmienna	j.m.	Razem	Bardzo duże
				(>50 ha)
SE131	Produkcja ogółem	zł	4 614 877	4 614 877
SE275	Zużycie pośrednie	zł	3 503 075	3 503 075
SE600	Saldo dopłat i podatków dot. dział. operacyjnej	zł	702 149	702 149
SE410	Wartość dodana brutto	zł	1 813 950	1 813 950
SE360	Amortyzacja	zł	407 890	407 890
SE415	Wartość dodana netto	zł	1 406 060	1 406 060
SE365	Koszty czynników zewnętrznych	zł	1 250 325	1 250 325
SE405	Saldo dopłat i podatków dot. dział. inwestycyjnej	zł	-64 689	-64 689
SE420	Dochód z rodzinnego gospodarstwa rolnego	zł	91 046	91 046

Tabela 4.3-8 Dochód na osobę według powierzchni użytków rolnych

Symbol	Zmienna	j.m.	Razem	Bardzo duże
				(>50 ha)
SE425	Wartość dodana netto na osobę pełnozatrudnioną	zł/AWU	54 663	54 663

Tabela 4.3-9 Bilans finansowy na koniec roku obrachunkowego według powierzchni użytków rolnych

Symbol	Zmienna	j.m.	Razem	Bardzo duże
				(>50 ha)
SE436	Aktywa ogółem	zł	11 499 473	11 499 473
SE441	Aktywa trwałe	zł	7 583 593	7 583 593
SE446	Ziemia, uprawy trwałe i kwoty produkcyjne	zł	2 517 105	2 517 105
SE450	Budynki	zł	2 097 309	2 097 309
SE455	Maszyny, urządzenia i śr. transportu	zł	2 527 507	2 527 507
SE460	Stado podstawowe (pleć żeńska)	zł	441 672	441 672
SE465	Aktywa obrotowe	zł	3 915 880	3 915 880
SE470	Stado obrotowe	zł	314 241	314 241
SE475	Zapasy produktów rolniczych	zł	831 696	831 696
SE480	Pozostałe aktywa obrotowe	zł	2 769 943	2 769 943
SE485	Zobowiązania ogółem	zł	3 012 074	3 012 074
SE490	Kredyty długoterminowe	zł	1 520 804	1 520 804
SE495	Kredyty krótkoterminowe	zł	1 491 271	1 491 271
SE501	Kapitał własny	zł	8 487 399	8 487 399

Tabela 4.3-10 Wskaźniki finansowe według powierzchni użytków rolnych

Symbol	Zmienna	j.m.	Razem	Bardzo duże
				(>50 ha)
SE506	Zmiana wartości kapitału własnego	zł	1 069 835	1 069 835
SE510	Średnia wartość kapitału gospodarstwa rolnego	zł	8 962 471	8 962 471
SE516	Inwestycje brutto	zł	1 062 371	1 062 371
SE521	Inwestycje netto	zł	654 482	654 482
SE526	Przepływ pieniężny (1)	zł	250 533	250 533
SE530	Przepływ pieniężny (2)	zł	-915 005	-915 005

Literatura

- [1] Commission Decision 78/463/EEC: of 7 April 1978 establishing a Community typology for agricultural holdings.
- [2] Commission Decision 85/377/EEC: of 7 June 1985 establishing a Community typology for agricultural holdings.
- [3] Commission Regulation (EC) No 1861/2006 of 15 December 2006 amending Regulation (ECC) No 2237/77 on the form of the farm return to be used for the purpose of determining incomes of agricultural holdings
- [4] Commission Regulation (EC) No 1265/2008 of 16 December 2008 amending Regulation (EEC) No 1859/82 concerning the selection of returning holdings for the purpose of determining incomes of agricultural holdings.
- [5] FADN. An A to Z of methodology. Office for Official Publications of the European Communities. Luxemburg 1989.
- [6] Goraj L., Osuch D., Sierański W.: Plan wyboru próby gospodarstw rolnych Polskiego FADN od roku obrachunkowego 2008. IERiGŻ-PIB, Warszawa, 2007.
- [7] Goraj L., Osuch D.: Algorytmy do klasyfikacji gospodarstw rolnych według metodyki Wspólnotowej Typologii Gospodarstw Rolnych z zastosowaniem współczynników SGM „2004”. Ekspertyza wykonana na potrzeby GUS, maszynopis IERiGŻ-PIB, Warszawa, 2007.
- [8] http://ec.europa.eu/agriculture/rica/index_en.cfm.
- [9] http://circa.europa.eu/Public/irc/agri/rica/library?l=/information_documentatio/basic_definitions/definitions_variables/_EN_1.0_&a=d.
- [10] http://circa.europa.eu/Public/irc/agri/rica/library?l=/information_documentatio/basic_definitions/ricc_1256_2008pdf/_EN_1.0_&a=d
- [11] RI/CC 1256 r. 5. Farm Return Data Definitions. EUROPEAN COMMISSION. Brussels June 2008.
- [12] RI/CC 1296. The weighting system for the UE-FADN results. EUROPEAN COMMISSION. Brussels 1999.
- [13] RI/CC 882 Rev. 8.1. Definitions of Variables used in FADN standard results. EUROPEAN COMMISSION. Brussels 12 April 2007.
- [14] Regulation No 79/65/EEC of the Council of 15 June 1965 setting up a network for the collection of accountancy data on the incomes and business operation of agricultural holdings in the European Economic Community.
- [15] Skarżyńska A., Goraj L., Ziętek I.: Metodologia SGM “2002” dla typologii gospodarstw rolnych w Polsce. IERiGŻ-PIB, Warszawa, 2005.

EGZEMPLARZ BEZPŁATNY

Druk i oprawa: Dział Wydawnictw IERiGŻ-PIB