



P  L S K I
FADN

SYSTEM ZBIERANIA I WYKORZYSTYWANIA
DANYCH RACHUNKOWYCH Z GOSPODARSTW ROLNYCH

Wyniki standardowe uzyskane przez ekologiczne gospodarstwa rolne uczestniczące w Polskim FADN w 2007 roku

Część I. Wyniki standardowe

WARSZAWA 2009



Wyniki standardowe uzyskane przez ekologiczne gospodarstwa rolne uczestniczące w Polskim FADN w 2007 roku

Część I. Wyniki standardowe

OPRACOWAŁA:

mgr inż. Grażyna Nachtman

Warszawa 2009

Redakcja techniczna
Dariusz Osuch
Renata Płonka

Projekt okładki
Dział Wydawnictw

ISBN 978-83-7658-056-2

Instytut Ekonomiki Rolnictwa i Gospodarki Żywnościowej
- Państwowy Instytut Badawczy
Zakład Rachunkowości Rolnej
00-950 Warszawa, ul. Świętokrzyska 20, skr. poczt. nr 984
Tel.: (0 22) 505 44 39
Tel./faks: (0 22) 826 93 22
E-mail: portal@fadm.pl
Internet: www.fadm.pl; www.polskifadm.eu

Spis treści

Wstęp	5
1. Uwagi ogólne.....	6
1.1. Podstawowe informacje o FADN	6
1.2. Wspólnotowa Typologia Gospodarstw Rolnych	8
1.3. Zakres podmiotowy FADN.....	9
1.4. Wybór próby gospodarstw rolnych z pola obserwacji FADN	10
1.5. Zakres przedmiotowy FADN.....	11
1.6. Sposób prezentacji wyników obliczonych na podstawie danych rachunkowych FADN.....	12
2. Szczegółowy opis zmiennych systemowych zawartych w „Wynikach Standardowych FADN”	14
2.1. Opis zmiennych w „Wynikach Standardowych FADN”	14
2.2. Schematy obliczania kategorii ekonomicznych	28
3. Uwagi do Wyników Standardowych FADN	36
3.1. Informacje o zbieraniu danych rachunkowych w Polsce	36
3.2. Zbiór gospodarstw rolnych prowadzących rachunkowość w ramach Polskiego FADN.....	37
4. Wyniki standardowe uzyskane przez ekologiczne gospodarstwa rolne uczestniczące w Polskim FADN w 2007 r.....	38
4.1. Grupowanie gospodarstw rolnych według typów rolniczych.....	38
4.2. Grupowanie gospodarstw rolnych według wielkości ekonomicznej	45
4.3. Grupowanie gospodarstw rolnych według powierzchni użytków rolnych.....	52
Literatura	59

Wykaz skrótów

AWU	- jednostka przeliczeniowa pracy ogółem (ang. Annual Work Unit).
c.u.	- jednostka monetarna (ang. currency unit).
CAP	- Wspólna Polityka Rolna (ang. Common Agricultural Policy).
COP	- specjalizujące się w produkcji zbóż, roślin oleistych i białkowych (ang. Specialist cereals, oilseed and protein crops).
DG-AGRI	- Dyrekcja Generalna ds. Rolnictwa (ang. Directorate-General for Agriculture).
EC	- Komisja Europejska (ang. European Commission).
ESU	- europejska jednostka wielkości (ang. European Size Unit).
EU	- Unia Europejska (ang. European Union).
EUR	- oznaczenie systemowe jednostki monetarnej o nazwie „euro”.
euro	- jednostka monetarna, obowiązująca w większości krajów członkowskich Unii Europejskiej.
EUROSTAT	- Urząd Statystyczny Unii Europejskiej.
FADN	- Sieć Danych Rachunkowych z Gospodarstw Rolnych (ang. Farm Accountancy Data Network).
FWU	- jednostka przeliczeniowa pracy członków rodziny (ang. Family Work Unit).
GUS	- Główny Urząd Statystyczny.
IERiGŻ-PIB	- Instytut Ekonomiki Rolnictwa i Gospodarki Żywnościowej - Państwowy Instytut Badawczy.
LFA	- obszary o niekorzystnych warunkach gospodarowania - ONW (ang. Less Favoured Areas).
LU	- jednostka przeliczeniowa zwierząt (ang. Livestock Unit).
Polski FADN	- System Zbierania i Wykorzystywania Danych Rachunkowych z Gospodarstw Rolnych.
SGM	- standardowa nadwyżka bezpośrednia (ang. Standard Gross Margin).
UAA	- ziemia użytkowana dla celów rolniczych = użytki rolne (ang. Utilized Agricultural Area).

Wstęp

Na podstawie obowiązków nałożonych przez Ustawę z dnia 29 listopada 2000 r. o zbieraniu i wykorzystywaniu danych rachunkowych z gospodarstw rolnych (Dz. U. Nr 3 poz. 20 z 2001 r. z późniejszymi zmianami) w 2007 r. utworzono komputerową bazę danych zawierającą między innymi zestawy danych rachunkowych dla 207 indywidualnych certyfikowanych gospodarstw ekologicznych. Zbieranie danych z indywidualnych gospodarstw rolnych Instytut Ekonomiki Rolnictwa i Gospodarki Żywnościowej – Państwowy Instytut Badawczy zlecił wojewódzkim ośrodkom doradztwa rolniczego. W 4 spośród 207 gospodarstw ekologicznych rachunkowość była prowadzona pod kierunkiem audytorów Zakładu Rachunkowości Rolnej.

Po przeprowadzonych testach jakości danych obliczono wyniki¹ dla 195 certyfikowanych gospodarstw ekologicznych o wielkości ekonomicznej równej lub większej od 2 ESU. Trzeba wiedzieć, że nie są one reprezentatywne dla gospodarstw ekologicznych znajdujących się w polu obserwacji Polskiego FADN i przedstawione są w postaci średnich arytmetycznych.

Opracowanie składa się z trzech podstawowych części:

1. Wstępnej, charakteryzującej Sieć Danych Rachunkowych Gospodarstw Rolnych (FADN).
2. Metodycznej, zawierającej wyjaśnienia rachunku wyników.
3. Statystycznej, zawierającej dane statystyczne nazywane „Wyniki Standardowe FADN, poziom I” (ang. Standard Results), dla grup gospodarstw rolnych, ustalonych na podstawie trzech kryteriów grupowania: wielkości ekonomicznej, typu rolniczego i powierzchni użytków rolnych. Wyniki Standardowe zawierają około 120 zmiennych charakteryzujących sytuację ekonomiczno-finansową gospodarstw rolnych w roku obrachunkowym.

Opracowane wyniki są w pełni zgodne z pojęciami i kategoriami ekonomicznymi, prezentowanymi w wynikach standardowych FADN Dyrekcji Generalnej do Spraw Rolnictwa UE (DG -AGRI).

Parametry wartościowe dotyczące produkcji, kosztów i inwestycji są kategoriami netto (bez VAT). Pomimo ustawowego zwolnienia podmiotowego od podatku od towarów i usług, nazywanym w skrócie VAT, rolnicy prowadzili w 2007 r. ewidencję zdarzeń w standardzie umożliwiającym ustalenie wartości netto oraz kwoty VAT.

W opracowaniu wartości pieniężne wyrażone są w polskich jednostkach monetarnych – złotych (PLN).

¹ W sprawozdaniach z gospodarstw rolnych przekazanych do Komisji Europejskiej są zawarte nominalne wartości dopłat bezpośrednich (JPO i UPO).

1. Uwagi ogólne

1.1. Podstawowe informacje o FADN

FADN to europejski system zbierania danych rachunkowych z gospodarstw rolnych, którego formalne kształtowanie rozpoczęło się w 1965 r.

FADN był tworzony etapowo w miarę poszerzania Unii Europejskiej, na podstawie Rozporządzenia Rady EWG nr 79/65/EEC z dnia 15 czerwca 1965 r. w sprawie utworzenia sieci zbierania danych rachunkowych dotyczących dochodów i działalności gospodarstw rolnych w Europejskiej Wspólnocie Gospodarczej [18]. W początkowej fazie (etap I) system zaistniał w sześciu krajach założycielskich (Belgii, Francji, Holandii, Luksemburgu, Niemczech i Włoszech), a po poszerzeniu w 1973 r. (etap II) także w Wielkiej Brytanii, Irlandii i Danii. Od 1981 r. (etap III) dodatkowo w Grecji, od 1986 r. (etap IV) do badań włączono Hiszpanię i Portugalię, a od 1995 r. (etap V) Finlandię, Szwecję i Austrię. Od 1 maja 2004 r. (etap VI) do systemu FADN weszły także: Cypr, Estonia, Litwa, Łotwa, Malta, Polska, Słowacja, Słowenia, Republika Czeska i Węgry, a od 1 stycznia 2007 r. (etap VII) Rumunia i Bułgaria.

Od 2007 r. FADN funkcjonuje na terenie 27 krajów członkowskich UE. Przebieg rozszerzenia zasięgu FADN ilustruje Mapa 1-1.

Mapa 1-1 **Etapy tworzenia FADN w Europie**



Unikalność FADN polega na tym, że gromadzi on dane zaliczane do grupy wrażliwych, które opisują sytuację ekonomiczną i finansową gospodarstw rolnych.

Mając na uwadze założone cele, FADN bazuje na danych rachunkowych pochodzących z rachunkowości realizowanej w konwencji tzw. zarządczej. Odmiana tej rachunkowości znacznie wierniej odzwierciedla sytuację gospodarstwa rolnego niż rachunkowość finansowa². O wyborze konwencji rachunkowości zarządczej zdecydowała chęć podejmowania decyzji jak najbardziej adekwatnych do rzeczywistej sytuacji gospodarstw rolnych. W przeciwnym wypadku nawet najlepiej wypracowane warsztatowo decyzje odnosiłyby się do rzeczywistości wirtualnej.

W polu obserwacji FADN znajdują się gospodarstwa towarowe, mające zasadniczy udział w tworzeniu wartości dodanej rolnictwa. Za takie uznawane są gospodarstwa rolne, które mieszczą się w grupie gospodarstw wytwarzających w danym regionie FADN lub kraju członkowskiego co najmniej 90% wartości standardowej nadwyżki bezpośredniej (SGM). Dolny próg graniczny gospodarstwa rolnego zaliczanego do pola obserwacji FADN wyznaczany jest na podstawie sumowania wartości SGM z gospodarstw znajdujących się w krajowym rejestrze gospodarstw rolnych, poczynając od największych do momentu, aż ustalona zostanie wielkość ostatniego gospodarstwa, które wyczerpuje 90% wartości SGM w odpowiedniej jednostce administracyjnej.

Z powodu istniejących różnic w strukturze agrarnej poszczególnych krajów członkowskich, progi wielkości ekonomicznej, wyznaczające minimalną wielkość gospodarstw rolnych włączanych do pola obserwacji FADN, są różne.

Należy podkreślić, że FADN jest jedyną bazą danych, gdzie dane zbierane są według jednolitych zasad, a gospodarstwa tworzą statystycznie reprezentatywną próbę towarowych gospodarstw rolnych funkcjonujących na obszarze Unii Europejskiej.

² Rachunkowość finansowa podlega odpowiednim przepisom prawa, które są różne w poszczególnych krajach członkowskich Unii Europejskiej. Jej zadaniem jest ocena sytuacji majątkowej i finansowej przedsiębiorstwa, a często bywa podstawą naliczania podatku dochodowego.

1.2. Wspólnotowa Typologia Gospodarstw Rolnych

Zasady klasyfikacji gospodarstw zostały precyzyjnie określone i po raz pierwszy formalnie ustanowione Decyzją Komisji (EWG) 78/463/EEC z dnia 7 kwietnia 1978 r. [2]. Według tych zasad gospodarstwa rolne funkcjonujące na terenie Wspólnoty klasyfikowane są najczęściej według dwóch kryteriów:

- wielkości ekonomicznej,
- typu rolniczego.

W podstawowej klasyfikacji gospodarstw rolnych mają zastosowanie następujące parametry ekonomiczne:

- standardowa nadwyżka bezpośrednia (SGM),
- europejska jednostka wielkości (ESU).

Standardowa nadwyżka bezpośrednia (SGM) jest nadwyżką wartości produkcji danej działalności rolniczej nad wartością kosztów bezpośrednich w **przeciętnych dla danego regionu warunkach produkcji**. W celu wyeliminowania wpływu zmian w produkcji (np. wywołanych złą pogodą) lub cen produktów i środków produkcji, do obliczeń przyjmowane są średnie z trzech lat odpowiedniego okresu, na podstawie uśrednionych danych rocznych z danego regionu. Z tego właśnie powodu, pojęcie nadwyżki bezpośredniej zostało uzupełnione terminem „standardowa”.

Współczynniki SGM są obliczane dla każdego regionu statystycznego i dla każdej prowadzonej działalności w odniesieniu do 1 ha uprawy lub 1 sztuki zwierzęcia. W Unii Europejskiej są regiony SGM, dla których wylicza się SGM dla 138 działalności.

Tak duża liczba pozycji w zestawach standardowych nadwyżek bezpośrednich odzwierciedla nie tylko zróżnicowanie rolnictwa w Unii Europejskiej, ale także ukazuje poziom stosowanej szczegółowości, zapewniający porównywalność dostarczanych wyników, a tym samym realnie odzwierciedlający sytuację w rolnictwie.

Europejska Jednostka Wielkości (ESU) jest parametrem służącym do określania wielkości ekonomicznej gospodarstwa rolnego ustalonej na podstawie standardowych nadwyżek bezpośrednich gospodarstwa. Jedno ESU odpowiada równowartości 1200 euro.

Wielkość ekonomiczna gospodarstwa rolnego stanowi jedno z kryteriów używanych dla charakteryzowania gospodarstwa rolnego we Wspólnotowej Typologii Gospodarstw Rolnych. Jest ona określana na podstawie sumy wartości standardowych nadwyżek bezpośrednich (SGM) wszystkich działalności występujących w gospodarstwie.

Typ rolniczy gospodarstwa jest kolejnym kryterium stosowanym w klasyfikacji gospodarstw rolnych. Jest on określany na podstawie udziału poszczególnych działalności w tworzeniu ogólnej wartości standardowej nadwyżki bezpośredniej (SGM) gospodarstwa.

W zależności od pożądanego stopnia dokładności, typy rolnicze gospodarstw są dzielone na:

- 8 typów ogólnych i grupę gospodarstw niesklasyfikowanych (oznaczanych z użyciem jednego znaku),
- 17 typów podstawowych (oznaczanych z użyciem dwóch znaków),
- 50 typów szczegółowych (oznaczanych z użyciem trzech znaków),
- podtypy 50 typów szczegółowych (oznaczanych z użyciem czterech znaków).

Współczynniki SGM liczone są okresowo na podstawie średnich danych z trzech kolejnych lat w wydzielonych regionach krajów członkowskich. Komisja UE ustala listę działalności rolniczych, dla których konieczne jest policzenie SGM. Lista, dla której obliczono SGM'2002, obejmuje 138 działalności rolniczych.

1.3. Zakres podmiotowy FADN

Minimalny próg określający gospodarstwo jako towarowe (oznacza to włączenie gospodarstwa do badań) wyrażony jest w ESU. Wielkość ta jest ustalana dla każdego kraju członkowskiego oddzielnie i zmienia się w czasie, zgodnie z ewolucją struktury i siły ekonomicznej gospodarstw rolnych (patrz: Tabela 1.3-1).

Tabela 1.3-1 Minimalne progi wielkości ekonomicznej i liczebność próby FADN w poszczególnych krajach członkowskich w 2007 r.

Kraj	Dolny próg wielkości ekonomicznej ESU	Liczba gospodarstw w próbie szt.	Struktura %
Austria	8	1 800	2,1
Belgia	16	1 200	1,4
Bułgaria	1	2 000	2,4
Cypr	2	500	0,6
Czechy	4	1 300	1,5
Dania	8	2 250	2,7
Estonia	2	500	0,6
Finlandia	8	1 150	1,4
Francja	8	7 320	8,7
Grecja	2	5 500	6,5
Hiszpania	2	9 706	11,5
Holandia	16	1 500	1,8
Irlandia	2	1 300	1,5
Litwa	2	1 000	1,2
Luksemburg	8	360	0,4
Łotwa	2	1 000	1,2
Malta	8	400	0,5
Niemcy	16	6 360	7,5

Kraj	Dolny próg wielkości ekonomicznej ESU	Liczba gospodarstw w próbie szt.	Struktura %
Polska	2	12 100	14,3
Portugalia	2	2 300	2,7
Rumunia	1	1 000	1,2
Słowacja	8	600	0,7
Słowenia	2	900	1,1
Szwecja	8	1 000	1,2
Węgry	2	1 900	2,2
Wielka Brytania	16	2 500	3,0
(w tym: Irlandia Północna)	(8)	(320)	0,4
Włochy	4	17 000	20,1
Razem FADN UE		84 446	100

Źródło: Rozporządzenie Komisji nr 800/2007 z 6 lipca 2007 r. zmieniające Rozporządzenie nr 1859/82 dotyczące wyboru gospodarstw przekazujących dane do celów określania dochodów gospodarstw rolnych [7].

1.4. Wybór próby gospodarstw rolnych z pola obserwacji FADN

Agencje łącznikowe z poszczególnych krajów opracowują corocznie plany wyboru gospodarstw rolnych do badań w ramach FADN. Po ich opracowaniu i zaakceptowaniu przez Komitety Krajowe FADN, plany te są przekazywane do akceptacji przez Komitet Wspólnoty nadzorujący FADN.

Biorąc pod uwagę kryterium wielkości ekonomicznej czy typu rolniczego, obserwujemy wewnątrz pola obserwacji FADN duże zróżnicowanie gospodarstw rolnych.

Dla zapewnienia precyzyjnego odzwierciedlenia tego zróżnicowania w próbie badawczej Agencja łącznikowa dzieli pole obserwacji na warstwy. Pominięcie tej czynności w procesie wyboru próby, mogłoby spowodować brak właściwej reprezentacji niektórych rodzajów gospodarstw (np. dużych gospodarstw mlecznych w jednym regionie, czy małych gospodarstw produkujących owoce w innym regionie). W procedurze wyboru gospodarstw mają zastosowanie do warstwowania zbioru gospodarstw trzy kryteria:

- położenie regionalne,
- wielkość ekonomiczna,
- typ rolniczy.

1.5. Zakres przedmiotowy FADN

Dla potrzeb FADN zbieranych jest około 1 tys. różnych danych rachunkowych, dotyczących gospodarstwa rolnego. Odzwierciedlają one stan i strukturę składników majątkowych, a także stan i strukturę źródeł zobowiązań. Inne dane odzwierciedlają strukturę przychodów i kosztów na poziomie gospodarstwa rolnego. Szczególna uwaga zwrócona jest na elementy związane ze Wspólną Polityką Rolną (dotacje, kwoty i limity produkcyjne).

Zakres i format zbieranych danych rachunkowych w gospodarstwach rolnych dla potrzeb FADN, jest szczegółowo zdefiniowany w Rozporządzeniu Komisji 2253/2004/EEC z 23 grudnia 2004 r. [6]. Przepisy te zawierają obok szczegółowego wykazu zmiennych, także instrukcje dotyczące sposobu wypełniania tzw. sprawozdania z gospodarstwa rolnego FADN oraz definicje stosowanych pojęć. Sprawozdanie to składa się z 14 grup danych rachunkowych, zestawionych tematycznie w odpowiednie tabele (od A do N):

- Tab. A.** Informacje ogólne.
- Tab. B.** Struktura własnościowa ziemi użytkowanej rolniczo.
- Tab. C.** Zasoby i nakłady pracy własnej oraz najemnej.
- Tab. D.** Stan i wartość zwierząt.
- Tab. E.** Zakup i sprzedaż zwierząt.
- Tab. F.** Koszty.
- Tab. G.** Zasoby i gospodarowanie składnikami majątkowymi.
- Tab. H.** Zadłużenie.
- Tab. I.** Podatek od wartości dodanej (VAT).
- Tab. J.** Granty, subsydia i dopłaty wyrównawcze.
- Tab. K.** Produkcja roślinna i zwierzęca (bez zwierząt).
- Tab. L.** Kwoty i inne prawa.
- Tab. M.** Dopłaty bezpośrednie do upraw polowych.
- Tab. N.** Szczegóły zakupów i sprzedaży zwierząt.

1.6. Sposób prezentacji wyników obliczonych na podstawie danych rachunkowych FADN

Wyniki obliczone na podstawie danych FADN zgromadzonych w komputerowej bazie prezentowane są w zestawie statystycznym nazwanym „Wyniki Standardowe FADN-Poziom I”³. Zawierają one wartości średnie dla grup gospodarstw rolnych wyłanianych według typów rolniczych i wielkości ekonomicznej. W niniejszej publikacji zostały dodatkowo zamieszczone grupowania gospodarstw według powierzchni użytków rolnych.

Ze względu na obowiązujące zasady upowszechniania danych FADN dopuszczalne jest prezentowanie wyników z grupy obejmującej co najmniej 15 gospodarstw. W przypadku mniejszej liczebności wpisana jest „kropka” (kropka). Prezentowane są tylko ilości gospodarstw.

Tabela 1.6-1 Grupowanie gospodarstw rolnych według typów rolniczych (TF8)

Typy rolnicze		Typy rolnicze podstawowe	
Symbol	Nazwa	Symbol	Nazwa
AB	Uprawy polowe	13	Zboża, oleiste i strączkowe
		14	Inne uprawy polowe
		60	Uprawy polowe ogrodnicze i trwałe, łącznie
C	Uprawy ogrodnicze	20	Uprawy ogrodnicze
D	Winnice	31	Winnice
E	Uprawy trwałe	32	Drzewa i krzewy owocowe (łącznie z cytrusowymi)
		33	Gaje oliwne
		34	Pozostałe uprawy trwałe, łącznie
F	Krowy mleczne	41	Bydło mleczne
G	Zwierzęta żywione w systemie wypasowym (bez krów mlecznych)	42	Bydło opasowe
		43	Bydło ogółem
		44	Owce, kozy i inne zwierzęta żywione w systemie wypasowym
H	Zwierzęta ziarnożerne	50	Zwierzęta żywione paszami treściwymi
I	Mieszane	71	Różne zwierzęta, z przewagą żywionych w systemie wypasowym
		72	Różne zwierzęta, z przewagą żywionych paszami treściwymi
		81	Uprawy polowe i zwierzęta żywione w systemie wypasowym, łącznie
		82	Różne uprawy i zwierzęta, łącznie

Zestawienie typów rolniczych TF8 jest kombinacją typów podstawowych, pochodzących z różnych typów szczegółowych, tworzącą w rezultacie osiem grup gospodarstw rolnych.

³ Struktura Wyników Standardowych FADN opisana w dokumencie Komitetu KE do spraw FADN; RI/CC 882 rev. 8. 1: Definitions of Variables used in FADN standard results [17], zamieszczonym na stronie: http://circa.europa.eu/Public/irc/agri/rica/library?l=/information_documentatio/basic_definitions/definitions_variables/ EN 1.0 &a=d [13].

Tabela 1.6-2 Grupowanie gospodarstw rolnych według wielkości ekonomicznej (ESU), klasyfikacja ES6

ES6		Rozmiar w ESU	
bardzo małe	(XS)	ESU <	4
małe	(S)	4 ≤ ESU <	8
średnio- małe	(MS)	8 ≤ ESU <	16
średnio- duże	(ML)	16 ≤ ESU <	40
duże	(L)	40 ≤ ESU <	100
bardzo duże	(XL)	ESU ≥	100

Z kolei Tabela 1.6-2 przedstawia sześć klas wielkości ekonomicznej gospodarstw rolnych (ES6) obowiązujących we Wspólnotowej Typologii Gospodarstw Rolnych [5].

Tabela 1.6-3 Grupowanie gospodarstw rolnych według powierzchni użytków rolnych (UR)

Wyszczególnienie		Powierzchnia użytków rolnych w ha	
bardzo małe	(AXS)	UR <	5
małe	(AS)	5 ≤ UR <	10
średnio- małe	(AMS)	10 ≤ UR <	20
średnio- duże	(AML)	20 ≤ UR <	30
duże	(AL)	30 ≤ UR <	50
bardzo duże	(AXL)	UR ≥	50

Klasyfikacja gospodarstw rolnych według 6 klas powierzchni użytków rolnych wyrażonej w ha, jest rzadziej stosowana (patrz: Tabela 1.6-3) w typologii UE [4]. Tego grupowania także nie stosuje się w Wynikach Standardowych FADN. W publikacjach Komisji UE została ona wyparta przez grupowanie według parametrów ekonomicznych, ustalanych w ramach Wspólnotowej Typologii Gospodarstw Rolnych.

2. Szczegółowy opis zmiennych systemowych zawartych w „Wynikach Standardowych FADN”

2.1. Opis zmiennych w „Wynikach Standardowych FADN”

Opisy poszczególnych kategorii ekonomicznych są zgodne z zawartymi w Wynikach Standardowych FADN⁴. Zawartość parametrów w poszczególnych tabelach nie zawsze odpowiada w pełni ich tytułom. W kolumnie „Symbol” zawarte jest alfanumeryczne, pięciodziankowe oznaczenie poszczególnych zmiennych w systemie informatycznym FADN.

„Wyniki Standardowe FADN” zawierają 10 grup tematycznych:

1. Populacja i próba gospodarstw.
2. Wybrane informacje o produkcji.
3. Wartość produkcji.
4. Koszty.
5. Dopłaty do działalności operacyjnej gospodarstwa.
6. Salda dopłat i podatków.
7. Dochód na gospodarstwo rolne.
8. Dochód na osobę.
9. Bilans na koniec roku obrachunkowego.
10. Wskaźniki finansowe.

Dla ułatwienia rozumienia poszczególnych parametrów zawartych w Wynikach Standardowych FADN, w dalszej części rozdziału zamieszczono objaśnienia poszczególnych zmiennych w porządku identycznym do prezentowanych wyników. Dodatkowo, w formie diagramów, zamieszczono szczegółowe schematy obliczeń wybranych parametrów prezentowanych w Wynikach Standardowych.

Tabela 2.1-1 Populacja i próba gospodarstw

Symbol	Zmienna	Sposób obliczenia, uwagi
SYS02	Liczba reprezentowanych gospodarstw	Suma parametrów wag poszczególnych gospodarstw w próbie.
SYS03	Liczba gospodarstw w próbie	Liczba gospodarstw w próbie.
SYS04	Kurs wymiany jedn. monetarnej kraju członkowskiego na euro	Średni kurs wymiany krajowej waluty na euro w roku obrachunkowym. Obliczany jest jako średnia z miesięcznych kursów wymiany ważonych liczbą dni w miesiącu.

⁴ Patrz odnośnik 3 na stronie 7.

Tabela 2.1-2 Wybrane informacje o produkcji

Symbol	Zmienna	J. m.	Sposób obliczenia, uwagi
SE005	Wielkość ekonomiczna	ESU	Wielkość ekonomiczna gospodarstwa rolnego, wyrażona w europejskich jednostkach wielkości.
SE010	Nakłady pracy ogółem	AWU	Całkowite nakłady pracy ludzkiej w ramach działalności operacyjnej gospodarstwa rolnego = AWU wyrażone w jednostkach przeliczeniowych pracy = osobach pełnozatrudnionych = 2 200 godz./rok. [SE015 + SE020]
SE011	Czas pracy ogółem	godz.	Całkowity czas pracy ludzi w ramach działalności operacyjnej gospodarstwa rolnego, wyrażony w godzinach. [SE016 + SE021]
SE015	Nakłady pracy własnej	FWU	Nakłady pracy w ramach działalności operacyjnej gospodarstwa rolnego osób nieopłaconych = FWU (głównie członków rodziny), wyrażony w jednostkach przeliczeniowych pracy rodziny = osobach pełnozatrudnionych rodziny.
SE016	Czas pracy własnej	godz.	Czas pracy w ramach działalności operacyjnej gospodarstwa rolnego osób nieopłaconych (głównie członków rodziny), wyrażony w godzinach.
SE020	Nakłady pracy najemnej	AWU	Nakłady pracy w ramach działalności operacyjnej gospodarstwa rolnego osób opłaconych gotówką lub w naturze, wyrażony w jednostkach przeliczeniowych pracy = osobach pełnozatrudnionych.
SE021	Czas pracy najemnej	godz.	Czas pracy w ramach działalności operacyjnej gospodarstwa rolnego osób opłaconych gotówką lub w naturze, wyrażony w godzinach.
SE025	Powierzchnia użytkowanych użytków rolnych	ha	Całkowity obszar ziemi użytkowanej rolniczo (użytków rolnych) = (UAA). Na tę powierzchnię składa się: ziemia własna, ziemia dzierżawiona na jeden rok lub dłużej, ziemia użytkowana na zasadzie udziału w zbiorze z właścicielem, a także ugory i odłogi. Nie uwzględnia się powierzchni uprawy grzybów, ziemi dzierżawionej na okres krótszy niż 1 rok, ziemi zalesionej i pozostałych gruntów (dróg, stawów, nieużytków, itp.). Powierzchnia wyrażona jest w hektarach (10 000 m ²).
SE030	Powierzchnia dzierżawionych użytków rolnych	ha	Powierzchnia ziemi dzierżawionej przez rolnika na podstawie umowy dzierżawnej na okres liczący co najmniej 1 rok (odpłatność regulowana w gotówce lub w naturze).
SE035	Zboża	ha	Pszenica zwyczajna, orkisz, pszenica twarda, żyto, jęczmień, owies, mieszanki zbożowe, kukurydza na ziarno, pozostałe zboża.
SE041	Pozostałe uprawy polowe	ha	Strączkowe na nasiona, ziemniaki, buraki cukrowe, zioła, oleiste i włókniste tącznie z nasionami, chmiel, tytoń, inne przemysłowe (tącznie z bawełną i trzciną cukrową).
SE042	Uprawy energetyczne	ha	Powierzchnia uprawy roślin energetycznych.

Symbol	Zmienna	J. m.	Sposób obliczenia, uwagi
SE046	Warzywa i kwiaty	ha	Świeże warzywa, melony, truskawki, kwiaty i rośliny ozdobne (uprawiane w uprawie polowej lub pod osłonami wysokimi). Dotyczy powierzchni podstawowej (nie uwzględnia się powierzchni wszystkich zbiorów), nawet gdy praktykowane jest następstwo na tej samej powierzchni, w tym samym roku obrachunkowym. Nie uwzględnia się powierzchni uprawy grzybów.
SE050	Winnice	ha	Łącznie z młodymi nasadzeniami jeszcze nie plonującymi (bez szkótek).
SE054	Uprawy trwałe	ha	Sady owocowe i jagodowe (łącznie z sadami tropikalnymi), gaje oliwne, szkółki i pozostałe uprawy trwałe (wiklina, sitowie, bambus). Łącznie z młodymi nasadzeniami i trwałymi uprawami pod osłonami. Bez winogron. [SE055 + SE060 + SE065]
SE055	Sady	ha	Sady owocowe i jagodowe (łącznie z sadami tropikalnymi).
SE060	Gaje oliwne	ha	Drzewa oliwne.
SE065	Pozostałe uprawy trwałe	ha	Szkółki i pozostałe uprawy trwałe (wiklina, sitowie, bambus). Łącznie z młodymi nasadzeniami i uprawami trwałymi pod osłonami.
SE071	Uprawy pastewne	ha	Pastewne korzeniowe i kapustne, trawa w uprawie polowej, łąki, pastwiska trwałe i niepielęgnowane, pozostałe uprawy pastewne.
SE072	Odlogi	ha	Powierzchnia użytków rolnych, nieuprawiana w roku obrachunkowym, niekwalifikująca się do otrzymania dotacji i innego wsparcia finansowego.
SE073	Ugory	ha	Grunty orne czasowo nieużytkowane, które pozostają w dobrej kulturze oraz które kwalifikują się do otrzymania dotacji i innego wsparcia finansowego.
SE075	Lasy	ha	Obszary zadrzewione, lasy, plantacje topoli, łącznie ze szkółkami leśnymi. Obszar ten nie jest ujęty w pozycji „Powierzchnia użytkowanych użytków rolnych” (SE025).
SE080	Zwierzęta ogółem	LU	Średnioroczny stan: koniowatych, bydła, owiec, kóz, trzody chlewnej i drobiu utrzymywanych w gospodarstwie rolnym, wyrażony w jednostkach przeliczeniowych zwierząt (LU) ⁵ . Nie są uwzględniane roje pszczół, króliki i pozostałe zwierzęta. Zwierzęta nie będące własnością gospodarstwa rolnego, utrzymywane w gospodarstwie na podstawie umowy także ujęte są dla określenia rocznego stanu posiadania zwierząt.

⁵ konie	:= 0, 8	krowy mleczne	:= 1, 0	lochy	:= 0, 5
cielęta na tucz	:= 0, 4	krowy wybrakowane	:= 1, 0	tuczniaki	:= 0, 3
cielęta < 1 rok	:= 0, 4	krowy pozostałe	:= 0, 8	trzoda pozostała	:= 0, 3
byczki 1 - 2 lata	:= 0, 7	matki kozie	:= 0, 1	brojlery	:= 0, 007
jałówki 1 - 2 lata	:= 0, 7	kozy pozostałe	:= 0, 1	kury nioski	:= 0, 014
byki ≥ 2 lata	:= 1, 0	matki owcze	:= 0, 1	drób pozostały	:= 0, 03
jałówki hodow.	:= 0, 8	owce pozostałe	:= 0, 1		
jałówki na tucz	:= 0, 8	prosięta	:= 0, 027		

Symbol	Zmienna	J. m.	Sposób obliczenia, uwagi
SE085	Krowy mleczne	LU	Krowy (także samice bawole), które wycielity się i głównie utrzymywane są dla produkcji mleka z przeznaczeniem do spożycia przez ludzi. Nie ujmuje się tu krów wybrakowanych.
SE090	Pozostałe bydło	LU	Pozostałe bydło (z wyjątkiem krów mlecznych).
SE095	Owce i kozy	LU	Matki kozie i pozostałe kozy, matki owcze i pozostałe owce.
SE100	Trzoda chlewna	LU	Prosięta, maciory, tuczniki i pozostała trzoda chlewna.
SE105	Drób	LU	Drób mięsny, kury nioski i pozostały drób.
SE110	Plon pszenicy	dt/ha	Wielkość produkcji ziarna pszenicy zwyczajnej i orkisz z jednego hektara wyrażona w decytonach na hektar (100 kg/ha).
SE115	Plon kukurydzy	dt/ha	Wielkość produkcji ziarna kukurydzy z jednego hektara wyrażona w decytonach na hektar (100 kg/ha).
SE120	Obsada zwierząt	LU/ha	Obsada zwierząt żywionych systemem wypasowym (przeżuwaczy), bez cieląt przeznaczonych na tucz, na 1 ha powierzchni paszowej. Suma średniej liczby jednostek przeliczeniowych (LU): bydła (bez cieląt opasowych) oraz owiec i kóz, przypadająca na 1 hektar roślin pastewnych uprawianych na użytkach rolnych. Do tej powierzchni zalicza się uprawy pastewne, ugory i odłogi. Parametr obsady zwierząt jest obliczany tylko dla gospodarstw utrzymujących ten rodzaj zwierząt i posiadających uprawy pastewne (powierzchnię paszową).
SE125	Wydajność mleczna krów	kg/krowę ⁶	Produkcja mleka i przetworów z mleka (w ekwiwalencie mleka) w przeliczeniu na jedną krowę mleczną. Produkcja mleka obejmuje sprzedaż, przekazanie mleka do gospodarstwa domowego i zużycie mleka w gospodarstwie rolnym (skarmione przez zwierzęta).

Tabela 2.1-3 Wartość produkcji

Symbol	Zmienna	J. m.	Sposób obliczenia, uwagi
SE131	Produkcja ogółem	c.u.	Suma wartości produkcji: roślinnej, zwierzęcej i pozostałej. Obejmuje: sprzedaż, przekazania do gospodarstwa domowego, zużycie na potrzeby gospodarstwa rolnego, zmianę stanu zapasów, wzrost wartości zwierząt wywołany zmianą cen a pomniejszona jest o zakup zwierząt. [SE135 + SE206 + SE256]
SE135	Produkcja roślinna	c.u.	Obejmuje: sprzedaż, zużycie wewnętrzne, przekazanie do gospodarstwa domowego i zmianę stanu zapasów. [SE140 + SE145 + SE146 + SE150 + SE155 + SE160 + SE165 + SE170 + SE175 + SE180 + SE185 + SE190 + SE195 + SE200]

⁶ Stosuje się przelicznik 1litr = 1,031 kg.

Symbol	Zmienna	J. m.	Sposób obliczenia, uwagi
SE140	Zboża	c.u.	Dotyczy upraw na ziarno.
SE145	Rośliny białkowe	c.u.	Uprawiane na nasiona, bez upraw zbieranych na zielonkę z przeznaczeniem na pasze. Nie ujmuje się tu warzyw i soi.
SE146	Uprawy energetyczne	c.u.	Wszystkie rośliny uprawiane na cele energetyczne.
SE150	Ziemniaki	c.u.	Wszystkie typy odmian - także ziemniaki wczesne i sadzeniaki.
SE155	Buraki cukrowe	c.u.	Dotyczy przede wszystkim korzeni. Nie ujmuje się wartości liści, natomiast uwzględnia się wartość wyśtoków otrzymanych od cukrowni lub odsprzedanych przez rolnika do cukrowni.
SE160	Rośliny oleiste	c.u.	Rośliny oleiste i włókniste uprawiane na olej (bez bawełny).
SE165	Rośliny przemysłowe	c.u.	Chmiel, tytoń, inne uprawy przemysłowe (łącznie z ziołami, roślinami aromatycznymi i przyprawowymi, bawełną i trzciną cukrową oraz włóknistymi i konopiami uprawianymi na włókno).
SE170	Warzywa i kwiaty	c.u.	Świeże warzywa, melony, truskawki, kwiaty i rośliny ozdobne (uprawiane w uprawie polowej lub pod osłonami). Tu uwzględniona jest też wartość produkcji grzybów (mimo tego, że powierzchnia uprawy grzybów nie jest uwzględniona w pozycji SE046).
SE175	Owoce	c.u.	Owoce z drzew i krzewów uprawianych w uprawie polowej (łącznie z owocami tropikalnymi).
SE180	Owoce cytrusowe	c.u.	Pomarańcze, nektarynki i mandarynki, klementynki, cytryny i inne owoce cytrusowe.
SE185	Wina i winogrona	c.u.	Winogrona spożywcze, winogrona do produkcji win jakościowych i stołowych, różne produkty z winogron (moszcz z winogron itp.), wino, produkty uboczne z produkcji wina, rodzynki.
SE190	Oliwki i olej z oliwek	c.u.	Oliwki jadalne, oliwki do produkcji oleju, olej i produkty uboczne z produkcji oleju z oliwek.
SE195	Uprawy pastewne	c.u.	Rośliny pastewne korzeniowe i kapustne, trawa w uprawie polowej, łąki, pastwiska trwałe i niepielęgnowane, pozostałe uprawy pastewne. Tu wchodzi także produkcja z ugorów i odłogów (o ile taka występuje w gospodarstwie).
SE200	Inne produkty pochodzenia roślinnego	c.u.	Nasiona i sadzonki (traw, roślin polowych i ogrodniczych, bez zbóż, roślin białkowych, ziemniaków i roślin oleistych), inne uprawy polowe (nieujęte w wyszczególnionych pozycjach), uprawy trwałe rosnące pod osłonami nieuwzględnione w SE170. Tu wlicza się także przyrost wartości młodych plantacji wieloletnich (do wejścia w plonowanie). Ustala się go na podstawie poniesionych kosztów.

Symbol	Zmienna	J. m.	Sposób obliczenia, uwagi
SE206	Produkcja zwierzęca	c.u.	<p>Produkcja obejmuje wartość produkcji żywca oraz wartość produktów pochodzenia zwierzęcego. Produkcja zwierzęca obejmuje: sprzedaż, zmianę wartości zwierząt w roku obrachunkowym i przekazanie do gospodarstwa domowego. Pomniejsza się ją o zakup zwierząt. Rachunek jest przeprowadzany dla koniowatych, bydła, owiec, kóz, trzody chlewnej, drobiu i pozostałych zwierząt.</p> <p>Zmiana wartości zwierząt stada obrotowego obejmuje stan na koniec roku pomniejszony o stan na początek roku.</p> <p>W przypadku zwierząt stada podstawowego szacuje się także zmianę wartości zwierząt z tytułu zmiany cen jednostkowych w roku obrachunkowym.</p> <p>Produkcja produktów zwierzęcych obejmuje sprzedaż, przekazanie do gospodarstwa domowego, zużycie wewnętrzne i zmianę stanu zapasów.</p> <p>Do produktów zwierzęcych zalicza się: mleko i produkty z mleka krów, owiec i kóz, wełnę, jaja kurze, inne produkty zwierzęce (przychody z krycia, obornik, jaja innych ptaków itp.), a także wpływy z usługowego odchovu zwierząt oraz z miodu.</p> <p>[SE211 + SE216 + SE220 + SE225 + SE230 + SE235 + SE240 + SE245 + SE251]</p>
SE211	Zmiana wartości zwierząt stada podstawowego	c.u.	<p>Zmiana wartości zwierząt stada podstawowego z tytułu zmiany cen jednostkowych w roku obrachunkowym.</p> <p>Parametr ten umożliwia pominięcie wpływu zmian cen zwierząt stada podstawowego na wartość produkcji w danym roku.</p>
SE216	Mleko i przetwory z mleka krowiego	c.u.	<p>W tej pozycji ujęta jest wartość mleka i przetworów pomniejszona o odpowiednie opłaty współodpowiedzialnościowe (jeśli występują), lecz bez opłat karnych za nieprawidłową realizację kwoty mlecznej. Te opłaty są ujęte w saldzie dopłat i kar do produkcji mleka.</p>
SE220	Wołowina i cielęcina	c.u.	<p>Obejmuje produkcję i zmianę wartości zwierząt (z uwzględnieniem zmiany wartości zwierząt stada obrotowego i podstawowego).</p>
SE225	Wieprzowina	c.u.	<p>Obejmuje produkcję i zmianę wartości zwierząt (z uwzględnieniem zmiany wartości zwierząt stada obrotowego i podstawowego).</p>
SE230	Owce i kozy	c.u.	<p>Obejmuje produkcję i zmianę wartości zwierząt (z uwzględnieniem zmiany wartości zwierząt stada obrotowego i podstawowego).</p>
SE235	Mięso drobiowe	c.u.	<p>Obejmuje produkcję i zmianę wartości zwierząt stada obrotowego (wartość na koniec roku - wartość na początek roku).</p>
SE240	Jaja	c.u.	<p>W pozycji tej uwzględnione są jaja wszystkich gatunków drobiu (bez jaj strusich, które wraz z innymi produktami z tych zwierząt wchodzi do pozycji SE251).</p>
SE245	Mleko i przetwory z mleka owczego i koziego	c.u.	<p>W tej pozycji ujęta jest wartość mleka i jego przetworów.</p>
SE251	Inne zwierzęta i produkty zwierzęce	c.u.	<p>Pozycja ta obejmuje: żywca końskiego i inne zwierzęta niewymienione wyżej - np.: króliki, roje pszczele, zwierzęta futerkowe, ryby, strusie (z uwzględnieniem zmiany wartości zwierząt stada obrotowego i podstawowego), a także wełnę i pozostałe produkty pochodzenia zwierzęcego (np. obornik czy mleko innych zwierząt), a także przychody z krycia i przychody z usługowego odchovu zwierząt. Zmiana wartości stada podstawowego koni z tytułu zmiany cen jednostkowych w roku obrachunkowym też wliczana jest do tej pozycji.</p>

Symbol	Zmienna	J. m.	Sposób obliczenia, uwagi
SE256	Pozostała produkcja	c.u.	Do pozycji tej należą: czynsz za wdzierżawioną ziemię w stanie gotowym do siewu, przychody z okazjonalnego przekazania powierzchni paszowej, produkty z lasu, świadczenie usług, wynajem sprzętu, odsetki od aktywów obrotowych niezbędnych do bieżącego funkcjonowania gospodarstwa rolnego, przychody z agroturystyki, przychody dotyczące wcześniejszych lat obrachunkowych, pozostałe produkty i przychody.
SE260	Przekazania do gospodarstwa domowego	c.u.	Wartość produktów roślinnych i zwierzęcych przekazanych do gospodarstwa domowego rolnika. Wartość ta stanowi część produkcji ogółem.
SE265	Zużycie wewnętrzne	c.u.	Wartość produktów roślinnych wytworzonych i zużytych w ramach działalności operacyjnej gospodarstwa rolnego, np. produkty roślinne zużyte jako pasze dla zwierząt, a także nasiona i sadzeniaki. Produkty te uwzględnione są w rachunku produkcji ogółem. Stanowią one istotną pozycję w kosztach pasz i nasion.

Tabela 2.1-4 Koszty

Symbol	Zmienna	J. m.	Sposób obliczenia, uwagi
SE270	Koszty ogółem	c.u.	Obejmują: koszty bezpośrednie, koszty ogólnogospodarcze, amortyzację i koszt czynników zewnętrznych. Ujęte są tu koszty dotyczące działalności operacyjnej gospodarstwa rolnego poniesione na produkcję uzyskaną w roku obrachunkowym. Uwzględnione są nakłady produktów potencjalnie towarowych wytworzonych w gospodarstwie rolnym i zużytych w ramach działalności operacyjnej – do celów produkcyjnych (nasiona i sadzonki oraz pasze dla zwierząt żywionych systemem wypasowym i dla ziarnożerców). Obornik nie jest traktowany jako produkt potencjalnie towarowy i nie jest uwzględniany w tej pozycji. Podatki gospodarstwa rolnego i inne opłaty nie są włączone do kosztów ogółem, lecz uwzględniane są przy obliczaniu sald dopłat i podatków dotyczących działalności operacyjnej i inwestycyjnej. Podatki od dochodów spoza gospodarstwa rolnego nie są uwzględniane w rachunkach FADN. [SE275 + SE360 + SE365]
SE275	Zużycie pośrednie	c.u.	Obejmuje koszty bezpośrednie (z uwzględnieniem produktów wytworzonych w gospodarstwie rolnym) oraz koszty ogólnogospodarcze towarzyszące działalności operacyjnej w roku obrachunkowym. [SE281 + SE336]
SE281	Koszty bezpośrednie	c.u.	Obejmują: koszty bezpośrednie produkcji roślinnej (nasiona i sadzonki, nawozy, środki ochrony roślin, pozostałe koszty bezpośrednie produkcji roślinnej), koszty bezpośrednie produkcji zwierzęcej (pasza dla zwierząt żywionych systemem wypasowym i dla zwierząt ziarnożernych, inne koszty bezpośrednie produkcji zwierzęcej) oraz koszty bezpośrednie produkcji leśnej. [SE285 + SE295 + SE300 + SE305 + SE310 + SE320 + SE330 + SE331]
SE285	Nasiona i sadzonki	c.u.	Odnoszące się do upraw rolniczych i ogrodniczych. Nowe nasadzenia plantacji trwałych i drzewostanu leśnego zalicza się do działalności inwestycyjnej a nie do kosztów bezpośrednich.

Symbol	Zmienna	J. m.	Sposób obliczenia, uwagi
SE290	Nasiona i sadzonki własne	c.u.	Nasiona i sadzonki wyprodukowane i zużyte w gospodarstwie.
SE295	Nawozy	c.u.	Zakupione nawozy i materiały poprawiające jakość ziemi (bez zużytych w produkcji leśnej).
SE300	Środki ochrony roślin	c.u.	Środki ochrony roślin, pułapki i chwytaki, urządzenia płoszące ptaki, osłony przeciwgradowe, ochrona przeciwmrozowa itp. (bez środków zużytych w produkcji leśnej).
SE305	Pozostałe koszty bezpośrednie produkcji roślinnej	c.u.	Obejmują: analizy gleby, zakup upraw na pniu, czynsz za ziemię dodzierżawioną na okres krótszy niż 1 rok, okazjonalny zakup płodów roślinnych (winogron itp.), koszty dotyczące przygotowania produktów do sprzedaży, koszty przechowywania, koszty sprzedaży płodów roślinnych itp.
SE310	Pasze dla zwierząt żywionych w systemie wypasowym	c.u.	Pasze treściwe (łącznie z lizawkami mineralnymi i środkami konserwującymi), pasze objętościowe, opłaty za wypas na wspólnych pastwiskach, koszty usługowego odchovu zwierząt, czynsz za dodzierżawioną powierzchnię paszową dla koni, bydła, owiec i kóz, niezaliczoną do powierzchni użytkowanych użytków rolnych (SE025) (własna i obca).
SE315	Pasze dla zwierząt żywionych w systemie wypasowym, wytworzone w gosp. rol.	c.u.	Produkty potencjalnie towarowe wytworzone w gospodarstwie rolnym (łącznie z mlekiem, ale bez mleka wyssanego przez cielęta, jagnięta i koźlęta) i skarmione przez zwierzęta żywione w systemie wypasowym.
SE320	Pasze dla zwierząt ziarnożernych	c.u.	Pasze dla zwierząt ziarnożernych (m.in. trzody chlewnej i drobiu) – wszystkie rodzaje (własna i obca).
SE325	Pasze dla zwierząt ziarnożernych wytworzone w gosp. rol.	c.u.	Produkty potencjalnie towarowe wytworzone w gospodarstwie rolnym (łącznie z mlekiem, innym niż wyssane przez cielęta, jagnięta i koźlęta) i skarmione przez zwierzęta ziarnożerne.
SE330	Pozostałe koszty bezpośrednie produkcji zwierzęcej	c.u.	Opłaty za usługi weterynaryjne i koszty inseminacji, koszty analiz mleka, okazjonalne zakupy produktów pochodzenia zwierzęcego (mleko itp.), koszty dotyczące przygotowania produktów do sprzedaży, koszty przechowywania, koszty sprzedaży produktów zwierzęcych itp.
SE331	Koszty bezpośrednie produkcji leśnej	c.u.	Nawozy, materiały ochronne, drobne koszty bezpośrednie. Koszty pracy najemnej, usług i maszyn nie są tu włączone. Są one wykazane w innych – odpowiednich rodzajowo pozycjach kosztowych.
SE336	Koszty ogólnogospodarcze	c.u.	Koszty ogólnogospodarcze związane z działalnością operacyjną, lecz nieuznane za koszty bezpośrednie działalności operacyjnej. [SE340 + SE345 + SE350 + SE356]
SE340	Koszty utrzymania maszyn i budynków	c.u.	Koszty bieżącego utrzymania sprzętu (i zakupu narzędzi o małej wartości), koszty ponoszone na samochody osobowe, bieżące utrzymanie budynków i urządzeń melioracyjnych, ubezpieczenie budynków. Remonty kapitałowe zaliczane są do działalności inwestycyjnej.
SE345	Energia	c.u.	Paliwa silnikowe i oleje smarne, energia elektryczna, paliwa grzewcze (opał).
SE350	Usługi	c.u.	Koszty pracy wykonanej w ramach usług oraz koszt wynajmu (zaangażowania) maszyn.

Symbol	Zmienna	J. m.	Sposób obliczenia, uwagi
SE356	Pozostałe koszty ogólnogospodarcze	c.u.	Woda, ubezpieczenia (bez ubezpieczeń budynków i wypadków przy pracy, odpowiedzialności cywilnej) oraz inne koszty ogólnogospodarcze powstałe w ramach działalności operacyjnej gospodarstwa rolnego (np. opłaty za prowadzenie księgowości, opłaty telefoniczne).
SE360	Amortyzacja	c.u.	Amortyzacja środków trwałych własnych wycenionych według wartości odtworzeniowej. W rachunku wyników pozycja amortyzacji środków trwałych odnosi się do całego roku obrachunkowego. Kwota amortyzacji jest ustalana na podstawie wartości odtworzeniowej. Amortyzacja dotyczy: plantacji wieloletnich, budynków i wyposażenia trwałego, urządzeń melioracyjnych, maszyn i narzędzi. Nie oblicza się amortyzacji w przypadku ziemi, lasów, kwot i limitów produkcyjnych oraz aktywów obrotowych.
SE365	Koszty czynników zewnętrznych	c.u.	Koszty zaangażowania obcych czynników wytwórczych (pracy, ziemi i kapitału) w procesie produkcyjnym. Do tych kosztów zaliczają się: wynagrodzenia za pracę, czynsze i odsetki. [SE370 + SE375 + SE380]
SE370	Wynagrodzenia	c.u.	Wynagrodzenia i ubezpieczenia społeczne pracowników najemnych. Nie wlicza się kwot otrzymanych przez pracowników zaliczanych do nieopłaconej siły roboczej.
SE375	Czynsze	c.u.	Czynsze za dodzierżawę ziemi, budynków i koszty opłat dzierżawnych.
SE380	Odsetki	c.u.	Odsetki i opłaty finansowe płacone za kredyty zaciągnięte w celu zakupu ziemi, budynków, maszyn i wyposażenia, zwierząt oraz materiałów. Odsetki i opłaty finansowe za zobowiązania. Otrzymane dopłaty do odsetek muszą być odjęte.

Tabela 2.1-5 Dopłaty do działalności operacyjnej gospodarstwa

Symbol	Zmienna	J. m.	Sposób obliczenia, uwagi
SE605	Dopłaty do działalności operacyjnej	c.u.	Dopłaty do działalności operacyjnej (bez dopłat do inwestycji). Dopłaty do odsetek i płatności za zaprzestanie działalności rolniczej nie są ujmowane. Ewidencja danych rachunkowych odbywa się na podstawie przyznanych dopłat a nie uzyskanych płatności. Ma to na celu uzyskanie spójnego wyniku dla określonego roku obrachunkowego, biorąc pod uwagę produkcję, koszty i dopłaty. [SE610 + SE615 + SE620 + SE625 + SE626 + SE630]
SE610	Dopłaty do produkcji roślinnej	c.u.	Dopłaty do produkcji roślinnej, łącznie z płatnościami wyrównawczymi (płatnościami obszarowymi i dopłatami za odłogowanie ziemi). [SE611 + SE612 + SE613]
SE611	Dopłaty wyrównawcze / płatności obszarowe	c.u.	Dopłaty dla producentów zbóż, roślin oleistych i białkowych (COP) oraz roślin energetycznych.
SE612	Dopłaty za odłogowanie	c.u.	Dopłaty otrzymane przez producentów COP, zobowiązanych do odłogowania części posiadanej przez nich ziemi. Ta powierzchnia ziemi może być wykorzystana do uprawy określonych roślin na cele nieżywnościowe.
SE613	Pozostałe dopłaty do produkcji roślinnej	c.u.	Pozostałe dopłaty do upraw polowych, ogrodniczych i plantacji wieloletnich.

Symbol	Zmienna	J. m.	Sposób obliczenia, uwagi
SE615	Dopłaty do produkcji zwierzęcej	c.u.	Dopłaty do zwierząt i do produktów pochodzenia zwierzęcego.
SE616	Saldo dopłat i kar do produkcji mleka	c.u.	Dopłaty do produkcji mleka pomniejszone o kary umowne za przekroczenie limitu produkcji mleka.
SE617	Dopłaty do pozostałej produkcji bydłowej	c.u.	Dopłaty uzyskiwane z tytułu chowu bydła innego niż krowy mleczne, np. premie za cielęta płci męskiej, za młode byczki, za krowy mamki.
SE618	Dopłaty do produkcji owiec i kóz	c.u.	Poza dopłatami do matek owczych i kozich, uwzględnione są dopłaty do produktów wytwarzanych z mleka koziego i owczego.
SE619	Pozostałe dopłaty do produkcji zwierzęcej	c.u.	Pozostałe dopłaty do produkcji zwierzęcej (w sytuacji kiedy otrzymanych dopłat nie można przypisać do określonej działalności z powodu braku odpowiednio szczegółowych danych).
SE620	Pozostałe dopłaty	c.u.	Pozostałe dopłaty do działalności operacyjnej gospodarstwa, w szczególności odnoszące się do produkcji leśnej, agroturystyki, programów rolnośrodowiskowych, zalesiania i pomocy strukturalnej. Ujmowane są w tej pozycji także granty i dopłaty do szkód oraz wyjątkowe dopłaty.
SE 621	Dopłaty rolnośrodowiskowe	c.u.	Dopłaty rolnośrodowiskowe.
SE 622	Dopłaty do obszarów o niekorzystnych warunkach gospodarowania (LFA)	c.u.	Dopłaty do obszarów o niekorzystnych warunkach produkcji rolniczej (LFA).
SE623	Inne dopłaty do rozwoju obszarów wiejskich	c.u.	Dopłaty za dostosowanie gospodarstw rolnych do standardów UE, do usług doradztwa rolniczego, dopłaty do poprawy jakości produktów rolniczych, do szkoleń, do zalesiania i do zachowania równowagi ekologicznej środowiska leśnego.
SE625	Dopłaty do zużycia pośredniego	c.u.	Dopłaty do kosztów i nakładów poniesionych w ramach działalności operacyjnej gospodarstwa rolnego z wyłączeniem dopłat do wynagrodzeń, czynszów, podatków i odsetek.
SE626	Dopłaty do kosztów czynników zewnętrznych	c.u.	Dopłaty do wynagrodzeń, czynszów i odsetek.
SE630	Płatności "decoupled"	c.u.	Jednolite płatności obszarowe oraz dodatkowe płatności. [SE631 + SE632 + SE640]
SE631	Jednolita płatność na gospodarstwo	c.u.	Tylko dla starych krajów członkowskich.
SE632	Jednolita płatność obszarowa	c.u.	Tylko dla nowych krajów członkowskich (bez Malty i Słowenii).
SE640	Dodatkowe wsparcie	c.u.	Dodatkowa kwota pomocy wynikające z modulacji płatności bezpośrednich.

Tabela 2.1-6 Salda dopłat i podatków

Symbol	Zmienna	J. m.	Sposób obliczenia, uwagi
SE600	Saldo dopłat i podatków dot. dział. operacyjnej	c.u.	Dopłaty i podatki mające związek z działalnością operacyjną w roku obrachunkowym. Saldo dopłat i podatków w ramach działalności operacyjnej obejmuje dopłaty i saldo VAT z działalności operacyjnej pomniejszone o podatki gospodarstwa rolnego. [SE605 + SE395 - SE390]
SE605	Dopłaty do działalności operacyjnej	c.u.	Dopłaty do działalności operacyjnej (bez dopłat do inwestycji). Dopłaty do odsetek i płatności za zaprzestanie działalności rolniczej nie są ujmowane. Ewidencja danych rachunkowych odbywa się na podstawie przyznanych dopłat a nie uzyskanych płatności. Ma to na celu uzyskanie spójnego wyniku dla określonego roku obrachunkowego, biorąc pod uwagę produkcję, koszty i dopłaty. [SE610 + SE615 + SE620 + SE625 + SE626 + SE630]
SE395	Saldo podatku VAT (z wyłączeniem podatku VAT od inwestycji)	c.u.	Podstawową zasadą, odnoszącą się do wszystkich zapisów jest ewidencja danych według wartości netto (bez VAT). Zasada ta nie stwarza kłopotu w przypadku gdy rolnik jest podatnikiem VAT na zasadach ogólnych. W przypadku, gdy obowiązuje system rolniczy, różne kwoty VAT powinny być ewidencjonowane w taki sposób, aby przy obliczaniu wyników, wszelkie korzyści z uczestnictwa w krajowym systemie VAT dla rolnictwa mogły zostać uwzględnione. Saldo VAT dla działalności operacyjnej gospodarstwa rolnego oblicza się po odjęciu od kwoty VAT należnego od sprzedaży zwrotu ryczałtowej kwoty VAT naliczonego (zapłaconego przy zakupach).
SE390	Podatki	c.u.	Podatki i inne opłaty gospodarstwa rolnego (bez VAT gospodarstwa rolnego i podatków osobistych rolnika), a także podatki i inne opłaty od ziemi i budynków. Dopłaty do podatków nie są ujmowane.
SE405	Saldo dopłat i podatków dot. dział. inwestycyjnej	c.u.	Dopłaty i podatki niemające związku z działalnością operacyjną gospodarstwa rolnego w roku obrachunkowym. Saldo to oblicza się poprzez odjęcie od kwoty dopłat do działalności inwestycyjnej i rekompensat za rezygnację z produkcji mleka kwoty VAT naliczonego (zapłaconego przy zakupach mających związek z działalnością inwestycyjną). [SE406 + SE407 - SE408]
SE406	Dopłaty do inwestycji	c.u.	Dopłaty do inwestycji.
SE407	Rekompensaty za rezygnację z produkcji mleka	c.u.	Rekompensata może być wypłacana w postaci kwoty ryczałtowej lub rozłożona na okres kilku lat.
SE408	Podatek VAT zapłacony od inwestycji	c.u.	Podatek VAT zapłacony od inwestycji.

Tabela 2.1-7 Dochód na gospodarstwo rolne

Symbol	Zmienna	J. m.	Sposób obliczenia, uwagi
SE131	Produkcja ogółem	c.u.	Suma wartości produkcji: roślinnej, zwierzęcej i pozostałej. Obejmuje: sprzedaż, przekazania do gospodarstwa domowego, zużycie na potrzeby gospodarstwa rolnego, zmianę stanu zapasów, wzrost wartości zwierząt wywołany zmianą cen a pomniejszona jest o zakup zwierząt. [SE135 + SE206 + SE256]
SE275	Zużycie pośrednie	c.u.	Obejmuje koszty bezpośrednie (z uwzględnieniem produktów wytworzonych w gospodarstwie rolnym) oraz koszty ogólnogospodarcze towarzyszące działalności operacyjnej w roku obrachunkowym. [SE281 + SE336]
SE600	Saldo dopłat i podatków dot. dział. operacyjnej	c.u.	Dopłaty i podatki mające związek z działalnością operacyjną w roku obrachunkowym. Saldo dopłat i podatków w ramach działalności operacyjnej obejmuje dopłaty i saldo VAT z działalności operacyjnej pomniejszone o podatki gospodarstwa rolnego. [SE605 + SE395 - SE390]
SE410	Wartość dodana brutto	c.u.	Obejmuje produkcję ogółem pomniejszoną o zużycie pośrednie, a następnie skorygowaną o saldo dopłat i podatków dotyczących działalności operacyjnej. [SE131 - SE275 + SE600]
SE360	Amortyzacja	c.u.	Amortyzacja środków trwałych własnych wycenionych według wartości odtworzeniowej. W rachunku wyników pozycja amortyzacji środków trwałych odnosi się do całego roku obrachunkowego. Kwota amortyzacji jest ustalana na podstawie wartości odtworzeniowej. Amortyzacja dotyczy: plantacji wieloletnich, budynków i wyposażenia trwałego, urządzeń melioracyjnych, maszyn i narzędzi. Nie oblicza się amortyzacji w przypadku ziemi, lasów, kwot i limitów produkcyjnych oraz aktywów obrotowych.
SE415	Wartość dodana netto	c.u.	Opłata za zaangażowanie czynników wytwórczych do działalności operacyjnej gospodarstwa rolnego, bez względu na ich status własnościowy (obce lub własne). Ten parametr jest odpowiedni do porównań gospodarstw posiadających różną strukturę własnościową zaangażowanych czynników wytwórczych. Oblicza się go przez odjęcie amortyzacji od wartości dodanej brutto.
SE365	Koszty czynników zewnętrznych	c.u.	Koszty zaangażowania obcych czynników wytwórczych (pracy, ziemi i kapitału) w procesie produkcyjnym. Do tych kosztów zaliczają się: wynagrodzenia za pracę, czynsze i odsetki. [SE370 + SE375 + SE380]
SE405	Saldo dopłat i podatków dot. dział. inwestycyjnej	c.u.	Dopłaty i podatki niemające związku z działalnością operacyjną gospodarstwa rolnego w roku obrachunkowym. Saldo to oblicza się poprzez odjęcie od kwoty dopłat do działalności inwestycyjnej i rekompensat za rezygnację z produkcji mleka kwoty VAT naliczonego (zapłaconego przy zakupach mających związek z działalnością inwestycyjną). [SE406 + SE407 - SE408]

Symbol	Zmienna	J. m.	Sposób obliczenia, uwagi
SE420	Dochód z rodzinnego gospodarstwa rolnego	c.u.	Opłata za zaangażowanie własnych czynników wytwórczych (w przypadku gospodarstw posiadających osobowość prawną tylko ziemi i kapitału) do działalności operacyjnej gospodarstwa rolnego oraz opłata za ryzyko podejmowane przez prowadzącego gospodarstwo rolne w roku obrachunkowym. Dochód ten oblicza się przez odjęcie salda dopłat i podatków dotyczących inwestycji oraz kosztu czynników zewnętrznych od wartości dodanej netto. [SE415 - SE365 + SE405]

Tabela 2.1-8 Dochód na osobę

Symbol	Zmienna	J. m.	Sposób obliczenia, uwagi
SE425	Wartość dodana netto na osobę pełnozatrudnioną	c.u./ AWU	Wartość dodana netto na osobę pełnozatrudnioną (jednostkę przeliczeniową pracy). [SE415/SE010]
SE430	Dochód z rodzinnego gospodarstwa rolnego na osobę pełnozatrudnioną rodziny	c.u./ FWU	Dochód z rodzinnego gospodarstwa rolnego na osobę pełnozatrudnioną rodziny (jednostkę przeliczeniową pracy rodziny). Obliczona tylko dla gospodarstw rolnych, w których występują nakłady pracy własnej (SE015>0). [SE420/SE015]

Tabela 2.1-9 Bilans na koniec roku obrachunkowego

Symbol	Zmienna	J. m.	Sposób obliczenia, uwagi
SE436	Aktywa ogółem	c.u.	Obejmuje tylko aktywa stanowiące własność rolnika. Aktywa ogółem obejmują aktywa trwałe i aktywa obrotowe. [SE441 + SE465]
SE441	Aktywa trwałe	c.u.	Aktywa trwałe obejmują ziemię rolniczą, budynki gospodarstwa rolnego, nasadzenia leśne oraz maszyny i urządzenia, a także zwierzęta stada podstawowego. [SE446 + SE450 + SE455 + SE460]
SE446	Ziemia, uprawy trwałe i kwoty produkcyjne	c.u.	Obejmuje ziemię rolniczą, urządzenia melioracyjne, uprawy trwałe, kwoty i inne przypisane prawa (włącznie z kosztami nabycia) oraz lasy. Kwoty produkcyjne (i inne przypisane prawa) uzyskane bezpłatnie nie są wyceniane w bilansie (ewidencjonowana jest tylko ich sprzedaż).
SE450	Budynki	c.u.	Budynki i ich trwałe wyposażenie należące do rolnika.
SE455	Maszyny, urządzenia i śr. transportu	c.u.	Maszyny, ciągniki, samochody osobowe i ciężarówki, sprzęt nawadniający (bez narzędzi o małej wartości bądź o okresie użytkowania nieprzekraczającym jednego roku).
SE460	Stado podstawowe (pleć żeńska)	c.u.	Tu uwzględnia się: jałówki cielne, krowy mleczne, inne krowy w okresie rozrodu, matki kozie i owcze oraz lochy.
SE465	Aktywa obrotowe	c.u.	Aktywa obrotowe obejmują zwierzęta stada obrotowego oraz kapitał obrotowy (zapasy produktów rolnych i pozostałe aktywa obrotowe). [SE470 + SE475 + SE480]
SE470	Stado obrotowe	c.u.	Tu uwzględnia się wartość wszystkich zwierząt produkcyjnych (poza zwierzętami stada podstawowego).
SE475	Zapasy produktów rolniczych	c.u.	Tu ujmuje się wartość wszystkich produktów pochodzenia roślinnego i zwierzęcego - bez plantacji nieowocujących.

Symbol	Zmienna	J. m.	Sposób obliczenia, uwagi
SE480	Pozostałe aktywa obrotowe	c.u.	Ujmowane są w tej pozycji: wartość upraw na pniu, udziały gospodarstwa rolnego w jednostkach rolniczych, należności krótkoterminowe, gotówka w kasie i na rachunku bankowym (kwota niezbędna do bieżącego funkcjonowania gospodarstwa rolnego).
SE485	Zobowiązania ogółem	c.u.	Obejmują wartość wszystkich pozostających do spłaty zobowiązań długo- i krótkoterminowych. [SE490 + SE495]
SE490	Kredyty długoterminowe	c.u.	Ujmowane są tu kredyty zaciągnięte na okres dłuższy niż jeden rok.
SE495	Kredyty krótkoterminowe	c.u.	Ujmowane są tu kredyty zaciągnięte na okres krótszy niż jeden rok oraz inne zobowiązania finansowe.
SE501	Kapitał własny	c.u.	Odzwierciedla wartość aktywów ogółem pomniejszoną o wartość zobowiązań ogółem. [SE436 - SE485]

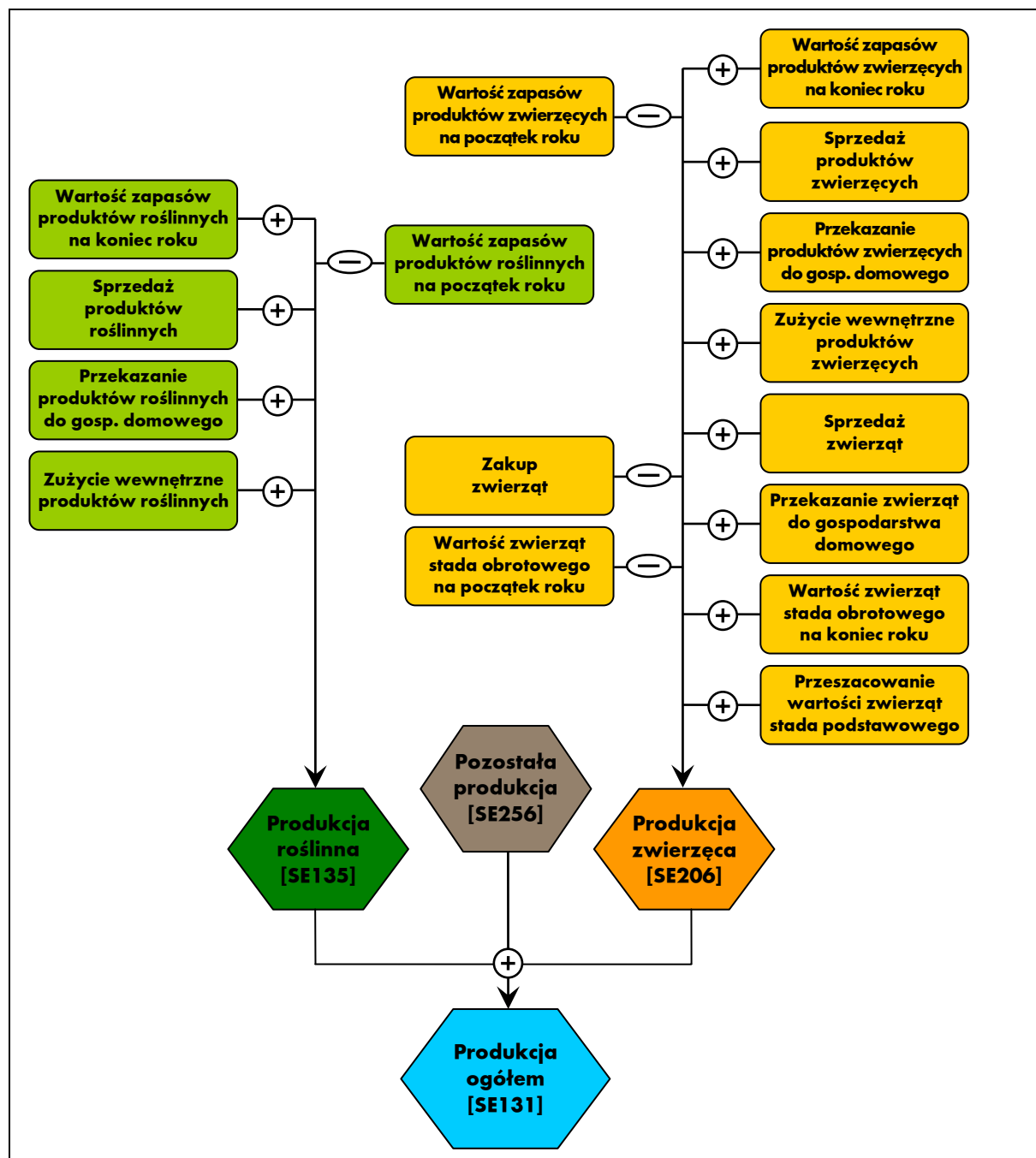
Tabela 2.1-10 Wskaźniki finansowe

Symbol	Zmienna	J. m.	Sposób obliczenia, uwagi
SE506	Zmiana wartości kapitału własnego	c.u.	Odzwierciedla wartość kapitału własnego na koniec roku obrachunkowego pomniejszoną o wartość kapitału własnego na początek roku obrachunkowego. [SE501 - SE501P]
SE510	Średnia wartość kapitału pracującego	c.u.	Odzwierciedla średnią arytmetyczną wartość kapitału pracującego $[(\text{stan na początek roku} + \text{stan na koniec roku obrachunkowego})/2]$. Na wartość kapitału pracującego składa się wartość: zwierząt, upraw trwałych, urządzeń melioracyjnych, budynków, maszyn i urządzeń oraz kapitału obrotowego. Nie są ujmowane kwoty i inne prawa, które nie mogą być oddzielane od wartości ziemi. Parametr ten obliczany jest tylko w sytuacji, gdy wartość ziemi jest rejestrowana oddzielnie od wartości budynków.
SE516	Inwestycje brutto	c.u.	Inwestycje brutto to wartość zakupionych i wytworzonych środków trwałych pomniejszona o wartość sprzedanych oraz przekazanych nieodpłatnie środków trwałych w roku obrachunkowym + zmiana wartości stada podstawowego.
SE521	Inwestycje netto	c.u.	Inwestycje brutto pomniejszone o obliczoną dla roku obrachunkowego wartość amortyzacji. [SE516 - SE360]
SE526	Przepływ pieniężny (1)	c.u.	Ukazuje zdolność gospodarstwa rolnego do samofinansowania swojej działalności i tworzenia oszczędności w ramach działalności operacyjnej. Przepływ pieniężny (1) obliczany jest w następujący sposób: sprzedaż produktów + inne przychody + sprzedaż zwierząt - koszty zakupu zwierząt + saldo dopłat i podatków dotyczących działalności operacyjnej + saldo dopłat i podatków dotyczących inwestycji.
SE530	Przepływ pieniężny (2)	c.u.	Ukazuje zdolność gospodarstwa rolnego do samofinansowania swojej działalności i tworzenia oszczędności. Przepływ pieniężny (2) obliczany jest w następujący sposób: Przepływ pieniężny (1) + sprzedaż środków trwałych - zakupy i inwestycje w środkach trwałych + stan zobowiązań na koniec roku - stan zobowiązań na początek roku.

2.2. Schematy obliczania kategorii ekonomicznych

W tym rozdziale zamieszczone są schematy obliczania podstawowych parametrów ekonomicznych zawartych w „Wynikach Standardowych FADN”. Schematy opracowano na podstawie materiałów zamieszczonych na stronie internetowej pod adresem: http://ec.europa.eu/agriculture/rica/index_en.cfm [12].

Schemat 2 - 2-1 Sposób rachunku wartości produkcji ogółem



Schemat 2 - 2-1 ilustruje sposób obliczenia wartości produkcji ogółem uzyskanej w ramach działalności operacyjnej gospodarstwa rolnego. Składa się na nią wartość produkcji roślinnej, wartość produkcji zwierzęcej i wartość pozostałej produkcji.

W rachunku produkcji uwzględniana jest sprzedaż produktów, zmiana stanu zapasów, zużycie wewnętrzne i przekazanie do gospodarstwa domowego. Dzięki takiemu podejściu uzyskuje się pełne odzwierciedlenie obrotu produktami gotowymi - transakcje rynkowe, przekazania nieodpłatne oraz transfery produktów w ramach działalności operacyjnej gospodarstwa rolnego. Wartość zużycia wewnętrznego produktów potencjalnie towarowych jest obojętna dla poziomu określonych nadwyżek ekonomicznych, gdyż znajduje się ona po obu stronach rachunku (produkcyjnej i kosztowej).

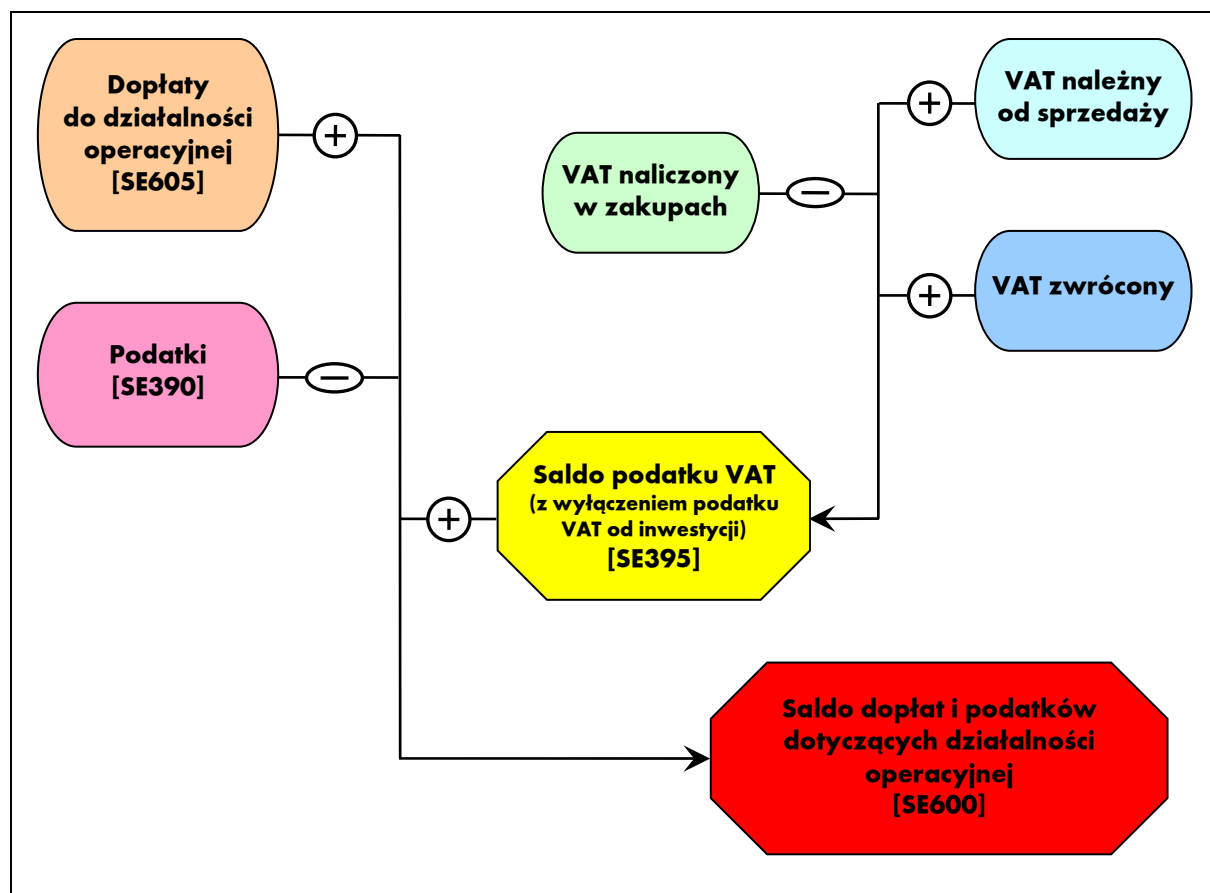
Schemat 2 - 2-2 Sposób obliczania szacunkowej zmiany wartości zwierząt stada podstawowego

$\text{REGIDX}_n = \frac{\text{Wk}_n}{\text{Lk}_n} \frac{\text{Wp}_n}{\text{Lp}_n}$	gdzie: REGIDX - index cen; Wk - wartość na koniec roku obrachunkowego; n - grupa zwierząt; Lk - liczba zwierząt na koniec roku obrachunkowego; Wp - wartość na początek roku obrachunkowego; Lp - liczba zwierząt na początek roku obrachunkowego; LVVAL - zmiany wartości zwierząt.
$\text{LVVAL}_n = \left(\frac{\text{WK}_n}{\text{REGIDX}_n} - \text{Wp}_n \right) \times \frac{(1 + \text{REGIDX}_n)}{2}$	

W rachunku wartości produkcji zwierzęcej uwzględniona jest szacunkowa zmiana wartości zwierząt stada obrotowego i podstawowego. Zmiana wartości zwierząt stada podstawowego spowodowana jest zmianą cen w roku obrachunkowym. Wartość przeszacowania zwierząt stada podstawowego została wyodrębniona jako zmienna systemowa SE211. Umożliwia to uznaniowe pominięcie tego składnika w rachunku wartości produkcji i następnie określonych nadwyżek ekonomicznych. Ponadto w rachunku wartości produkcji zwierzęcej odejmowana jest wartość zakupionych zwierząt, dzięki czemu rachunek wyników obrazuje zrealizowaną produkcję własną. Z tego też powodu wartość zakupionych zwierząt nie znajduje się w strukturze kosztów gospodarstwa rolnego.

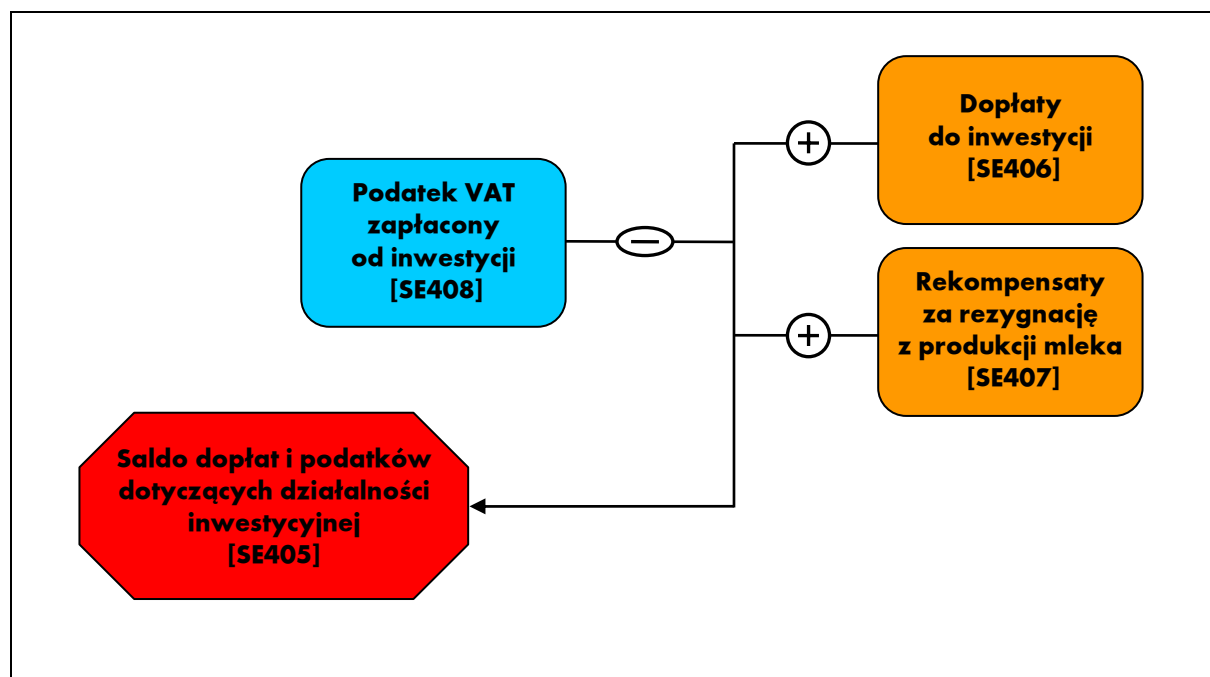
W przypadku stada obrotowego zmiana wartości zwierząt obliczana jest jako różnica pomiędzy stanem końcowym a stanem początkowym.

Schemat 2 - 2-3 Sposób obliczania salda dopłat i podatków dotyczących działalności operacyjnej



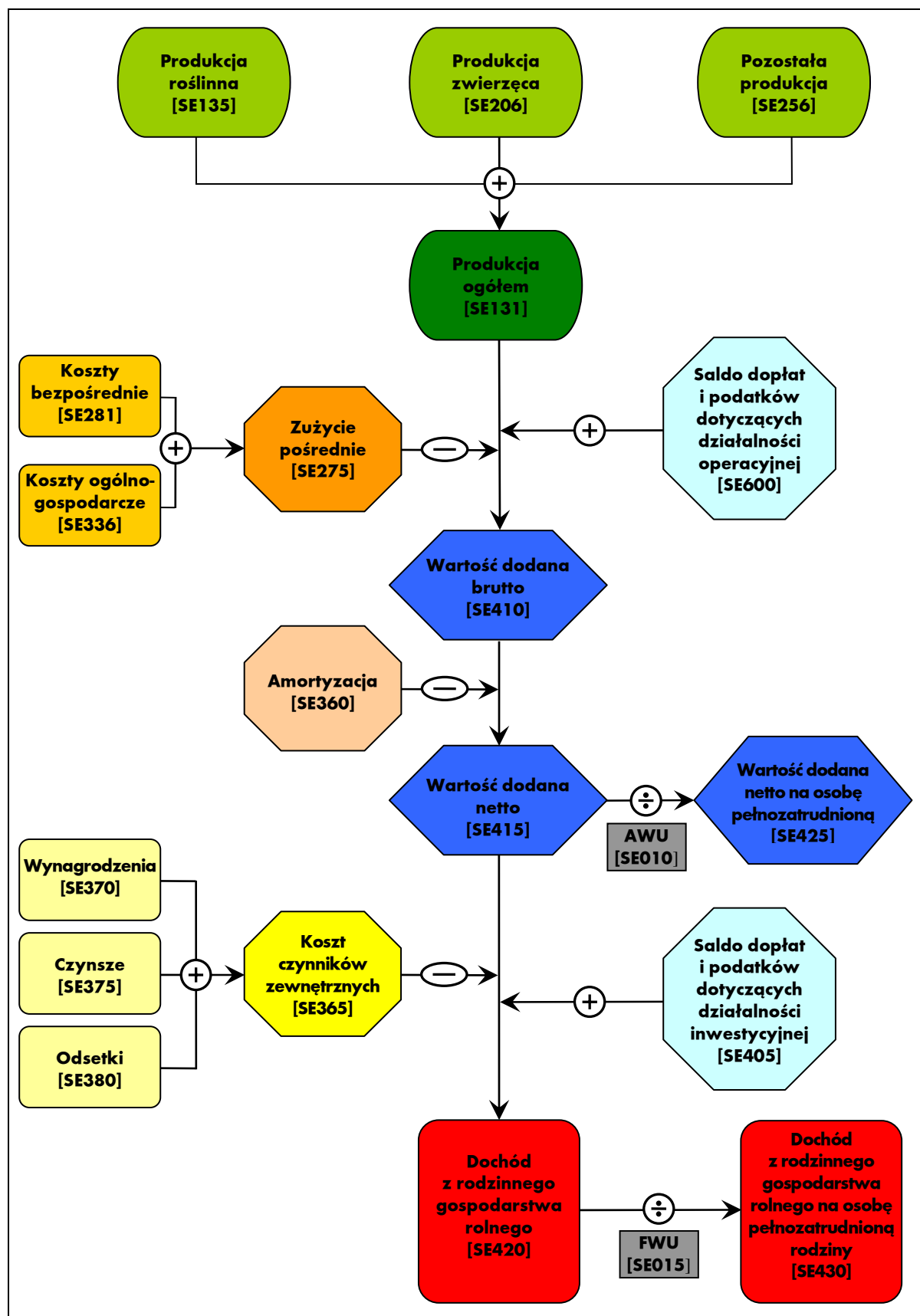
Podatki należne z tytułu posiadania gospodarstwa rolnego i prowadzonej działalności rolniczej pominięte są w grupie kosztów (patrz: Tabela 2.1-4 - pozycja zużycie pośrednie). Podatki te są uwzględnione w rachunku salda rozliczeń z budżetami (patrz: Tabela 2.1-6 oraz Schemat 2 - 2-3). Dzięki takiemu grupowaniu możliwe jest określenie poziomu transferów wartości dodanej pomiędzy gospodarstwem rolnym, a innymi sektorami gospodarki narodowej. Wartość ujemna zmiennej SE600 oznacza transfer środków pieniężnych poza gospodarstwo rolne.

Schemat 2 - 2-4 Sposób obliczania salda dopłat i podatków dotyczących działalności inwestycyjnej



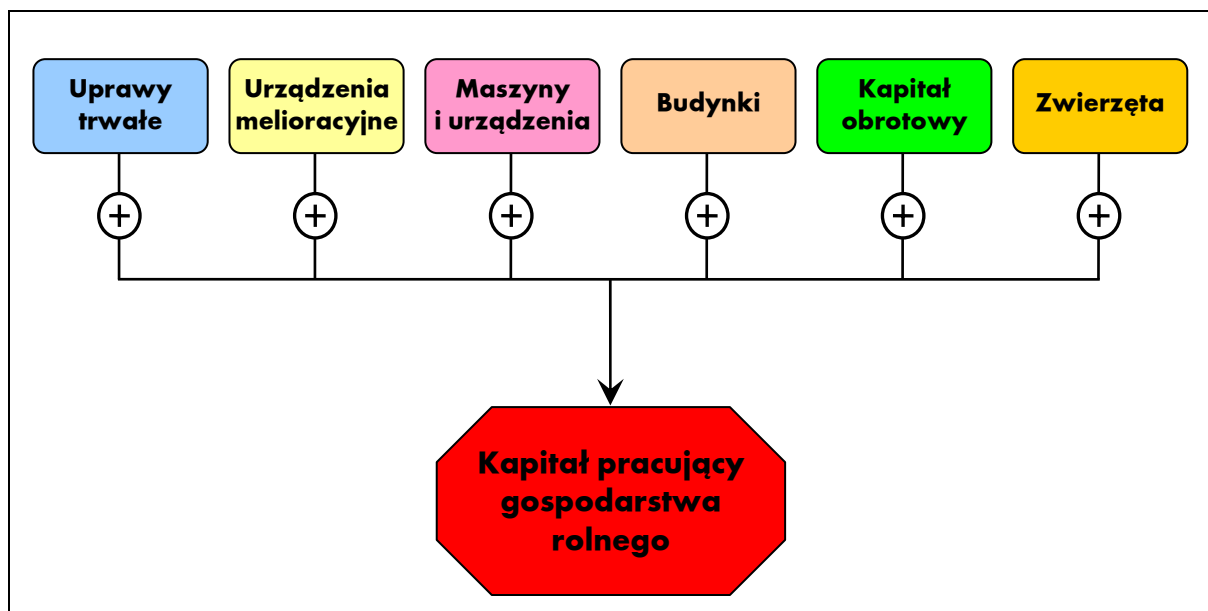
Saldo to wpływa na wielkość zrealizowanego dochodu z rodzinnego gospodarstwa rolnego. Dodatnia wartość tego salda wskazuje na wsparcie przez budżet działalności inwestycyjnej gospodarstwa rolnego.

Schemat 2 - 2-5 Sposób obliczania dochodu z rodzinnego gospodarstwa rolnego



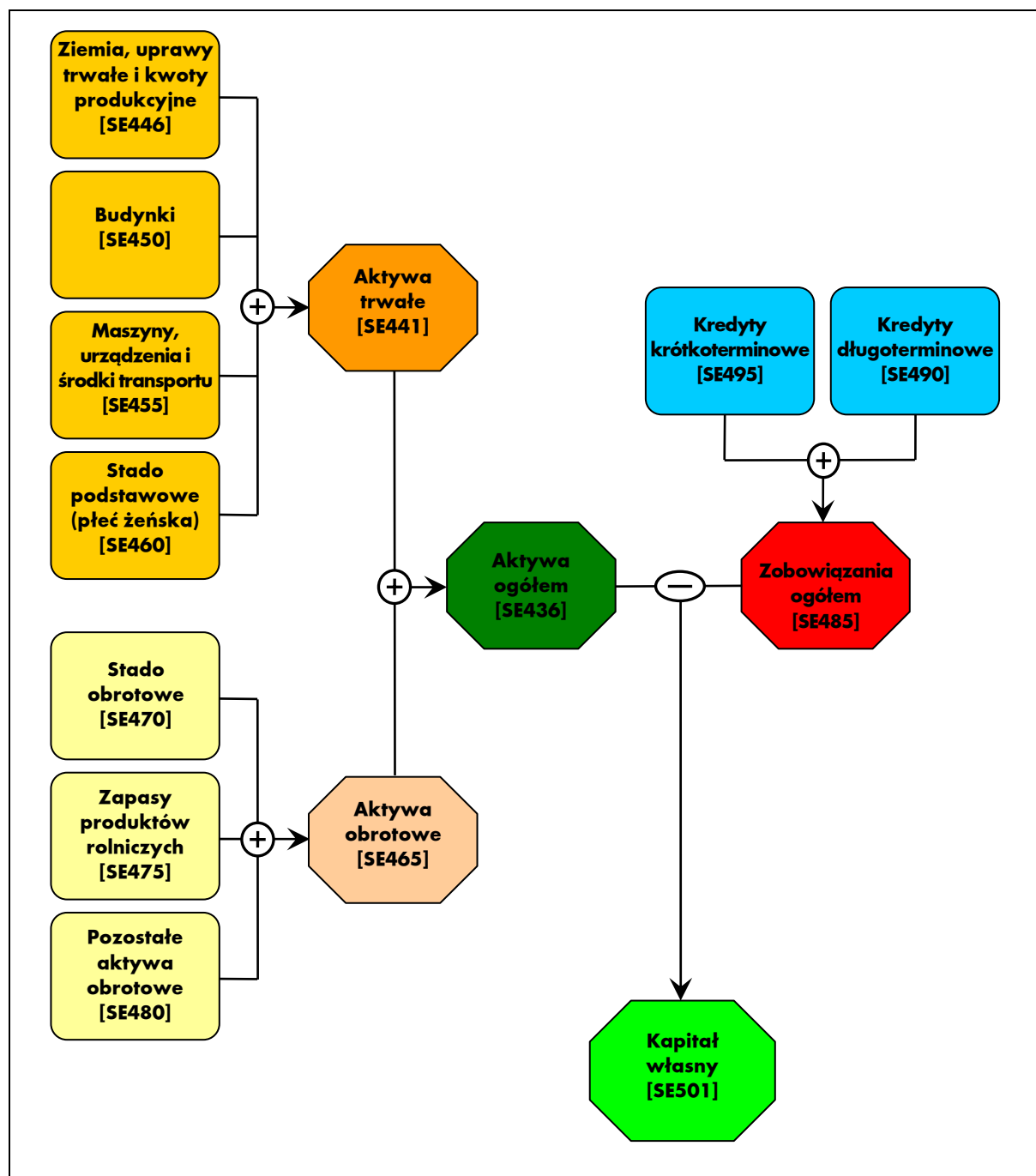
Schemat 2 - 2-5 przedstawia sposób obliczenia poszczególnych kategorii nadwyżek ekonomicznych. Pierwszą nadwyżką ekonomiczną jest wartość dodana brutto gospodarstwa rolnego. Oblicza się ją poprzez odjęcie zużycia pośredniego od produkcji ogółem i dodanie salda dopłat i podatków dotyczących działalności operacyjnej. Dopłaty zwiększają wartość dodaną brutto, a podatki (nie były one uwzględnione w zużyciu pośrednim) powodują jej zmniejszenie. Po odjęciu amortyzacji od wartości dodanej brutto uzyskuje się wartość dodaną netto gospodarstwa rolnego. W kolejnym etapie odejmuje się od wartości dodanej netto koszt czynników zewnętrznych oraz dodaje saldo dopłat i podatku VAT dotyczących inwestycji. W ten sposób uzyskuje się podstawową nadwyżkę ekonomiczną uzyskiwaną w ramach działalności operacyjnej gospodarstwa rolnego, określaną pojęciem dochodu z rodzinnego gospodarstwa rolnego. Dochód ten stanowi opłatę za własne czynniki wytwórcze (praca, ziemia i kapitał) zaangażowane do działalności operacyjnej gospodarstwa rolnego oraz ryzyko podejmowane przez prowadzącego gospodarstwo rolne w roku obrachunkowym.

Schemat 2 - 2-6 Sposób obliczania kapitału pracującego



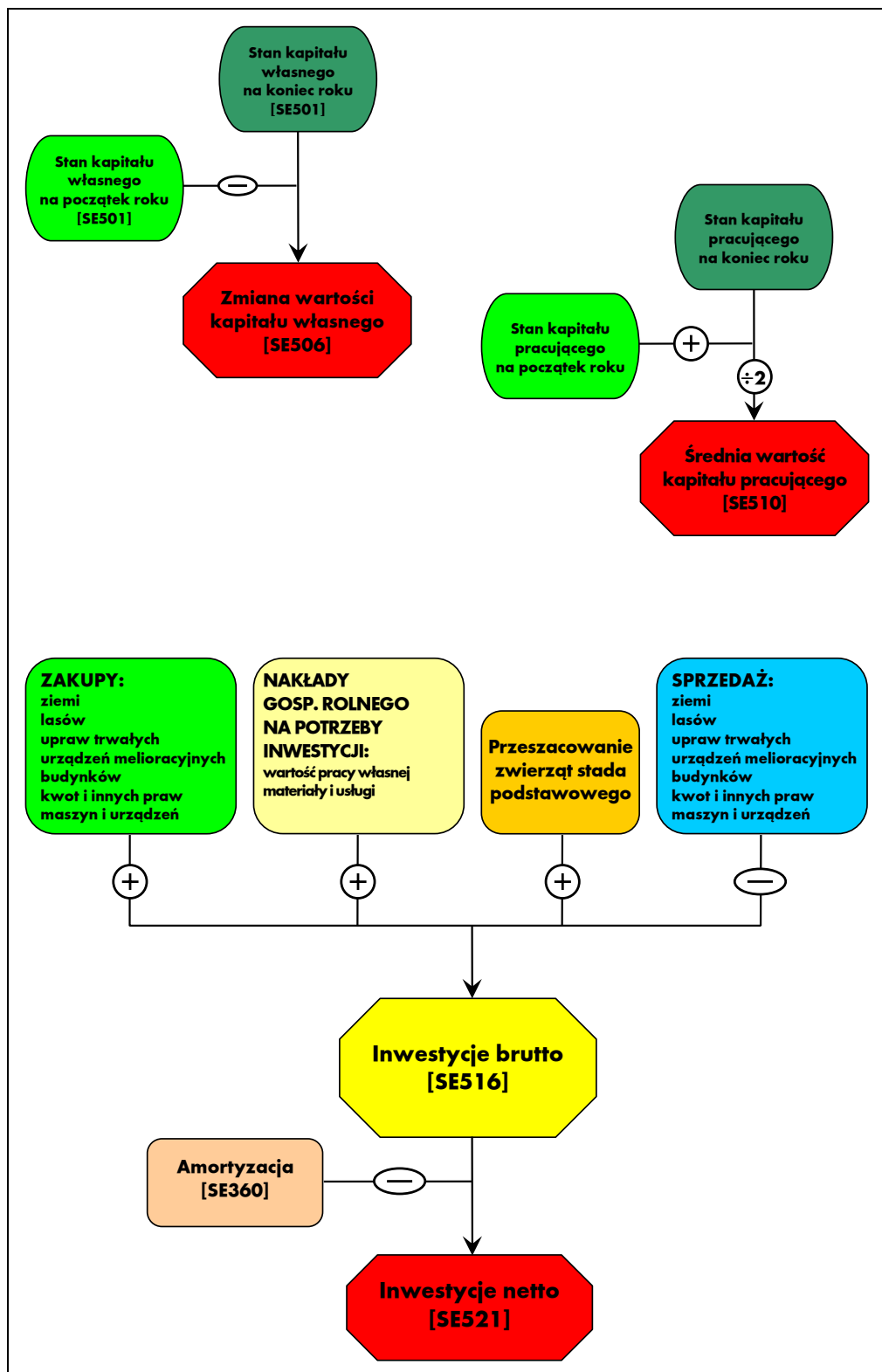
Schemat 2 - 2-6 ilustruje sposób obliczania kapitału pracującego według ustaleń metodycznych FADN. Do kapitału pracującego nie wlicza się wartości ziemi oraz przypisanych do niej kwot produkcyjnych i innych praw. Jest to inne podejście niż powszechnie stosowane w rachunkowości, gdzie kapitał pracujący rozumiany jest jako różnica między kapitałem stałym a majątkiem trwałym [1], [14].

Schemat 2 - 2-7 Sposób prezentacji bilansu majątkowego gospodarstwa rolnego



Bilans majątkowy gospodarstwa rolnego prezentowany jest w formie syntetycznej. Po stronie aktywów wyróżniono dwie grupy aktywów: aktywa trwałe składające się z 4 grup i aktywa obrotowe – składające się z 3 grup. Kapitał własny obliczany jest jako różnica pomiędzy wartością aktywów ogółem i zobowiązań ogółem.

Schemat 2 - 2-8 Sposób obliczania wybranych wskaźników bilansowych i finansowych



Na schemacie zaprezentowany jest sposób obliczania czterech wskaźników: dwóch bilansowych – zmiany wartości kapitału własnego i średniej wartości kapitału pracującego oraz dwóch finansowych: inwestycji brutto i inwestycji netto.

3. Uwagi do Wyników Standardowych FADN

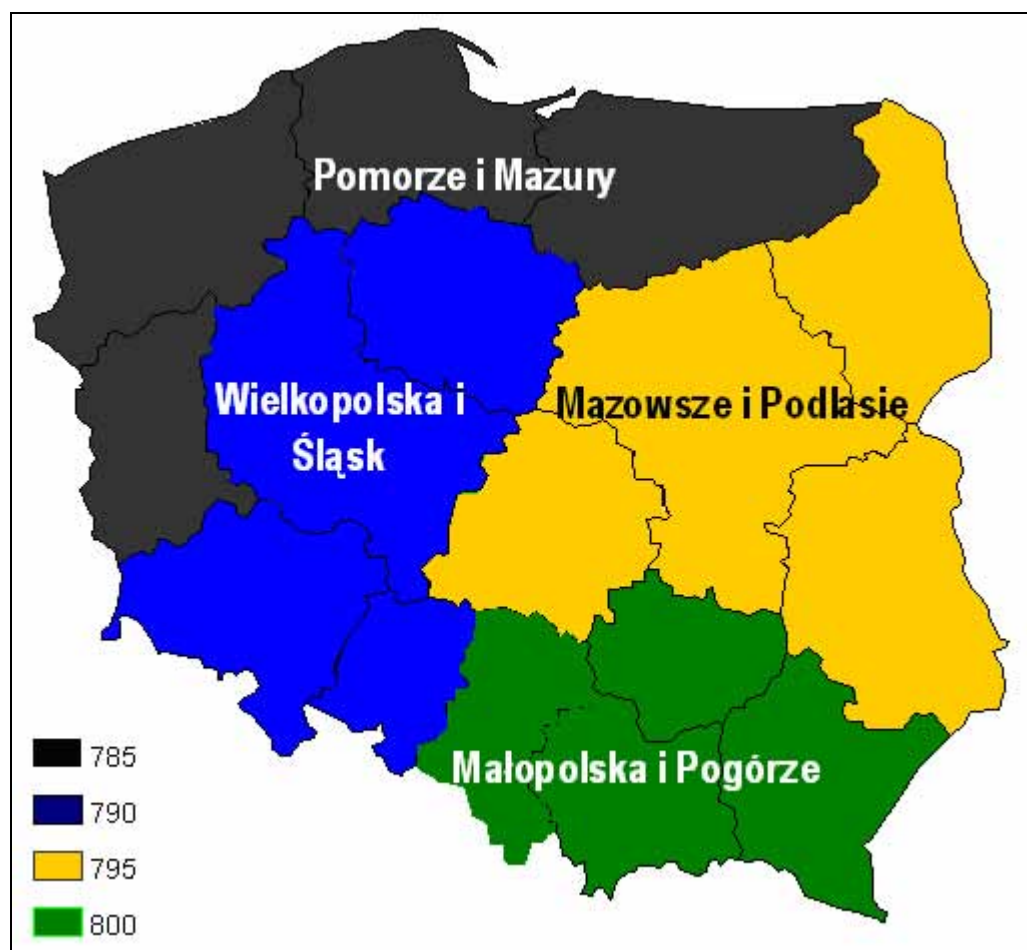
3.1. Informacje o zbieraniu danych rachunkowych w Polsce

Według danych Powszechnego Spisu Rolnego'2002 (PSR'2002), działalność rolniczą prowadziło 2 000 199 gospodarstw rolnych. Z tej liczby 753 253 gospodarstwa posiadały wielkość ekonomiczną większą, bądź równą 2 ESU. Wielkość ta jest minimalną wielkością ekonomiczną gospodarstw włączonych do pola obserwacji Polskiego FADN.

Gospodarstwa rolne zostały sklasyfikowane według zasad w pełni zharmonizowanych z przepisami UE ustalającymi tzw. Wspólnotową Typologię Gospodarstw Rolnych.

W klasyfikacji gospodarstw rolnych zostały użyte (obowiązujące dla 2007 roku) parametry standardowych nadwyżek bezpośrednich SGM „2002”. Parametry te zostały obliczone w IERiGŻ-PIB przy udziale ekspertów z IUNG, SGGW oraz z innych instytucji. Obliczono zestawy parametrów SGM dla czterech wydzielonych w Polsce regionów FADN o numerach: 785, 790, 795, 800 [19].

Mapa 3-1 Podział Polski na regiony FADN



Źródło: Rozporządzenie Komisji nr 1470/2007 z 13 grudnia 2007 r. zmieniające Rozporządzenie nr 1859/82 dotyczące wyboru gospodarstw przekazujących dane do celów określania dochodów gospodarstw rolnych [8].

Algorytm do przeprowadzenia klasyfikacji gospodarstw rolnych według zasad Wspólnotowej Typologii Gospodarstw Rolnych został opracowany w IERiGŻ-PIB na podstawie odpowiednich wytycznych Unii Europejskiej – Decyzja Komisji EEC/85/377 z dnia 7 czerwca 1985 r. ustanawiająca Wspólnotową Typologię Gospodarstw Rolnych (Dz. U. L 220, 17.08.1985) [3], [11].

3.2. Zbiór gospodarstw rolnych prowadzących rachunkowość w ramach Polskiego FADN

Spośród 12 056 indywidualnych gospodarstw znajdujących się w zbiorze 195 ma status gospodarstwa ekologicznego z certyfikatem. Gospodarstwa te nie były dobierane do próby celowo i nie są reprezentatywne dla towarowych gospodarstw ekologicznych znajdujących się w polu obserwacji Polskiego FADN.

Tabela 3.2-1 Rozkład badanych⁷ gospodarstw rolnych według typu rolniczego i klas wielkości ekonomicznej

		Klasy według ES6					RAZEM
		Bardzo małe (< 4 ESU)	Małe (4 =< 8 ESU)	Średnio - małe (8 =< 16 ESU)	Średnio - duże (16 =< 40 ESU)	Duże (40 =< 100 ESU)	
Typy według TF8	Uprawy polowe (AB)	9	17	15	2	0	43
	Uprawy ogrodnicze (C)	0	0	1	2	0	3
	Uprawy trwałe (E)	1	5	0	0	1	7
	Krowy mleczne (F)	8	5	3	0	0	16
	Zwierz. żyw. w sys. wypas. (G)	8	10	4	6	5	33
	Zwierz. ziarnożerne (H)	1	0	1	0	0	2
	Mieszane (I)	23	43	21	3	1	91
RAZEM	50	80	45	13	7	0	195

Do zamieszczenia wyników gospodarstw pogrupowanych według kryterium zasobów ziemi, skłoniło nas duże zainteresowanie krajowych użytkowników, przyzwyczajonych do tego rodzaju statystyki powszechnie stosowanej w Polsce (m. in. w GUS).

Tabela 3.2-2 Rozkład badanych gospodarstw rolnych według powierzchni użytków rolnych (UR)

Wyszczególnienie	Powierzchnia użytków rolnych w ha	Liczba gospodarstw w próbie
bardzo małe (AXS)	UR < 5	11
małe (AS)	5 <= UR < 10	58
średnio - małe (AMS)	10 <= UR < 20	73
średnio - duże (AML)	20 <= UR < 30	22
duże (AL)	30 <= UR < 50	12
bardzo duże (AXL)	UR >= 50	19
RAZEM		195

⁷ Dane z tych gospodarstw posłużyły do wykonania opracowania.

4. Wyniki standardowe uzyskane przez ekologiczne gospodarstwa rolne uczestniczące w Polskim FADN w 2007 r.

Dokonana klasyfikacja zgodnie z zasadami Wspólnotowej Typologii Gospodarstw Rolnych na zbiorze 195 certyfikowanych gospodarstw ekologicznych ujawniła, że niektóre typy produkcji i klasy wielkości ekonomicznej są reprezentowane przez mniej niż 15 obiektów; podobnie jest przy podziale według wielkości powierzchni użytków rolnych. Dlatego zgodnie z zasadami upowszechniania danych FADN w części tabelarycznej nie przedstawia się wyników dla grup obejmujących mniej niż 15 gospodarstw.

Przedstawione wyniki nie są reprezentatywne i są średnimi arytmetycznymi dla określonej grupy gospodarstw rolnych.

W przypadku zmiennych dochodu z rodzinnego gospodarstwa rolnego na osobę pełnozatrudnioną rodziny (SE430) zaprezentowano wyniki tylko z gospodarstw rolnych, w których występują nakłady pracy własnej (SE015) (patrz: Tabela 4.1-8, Tabela 4.2-8 oraz Tabela 4.3-8).

4.1. Grupowanie gospodarstw rolnych według typów rolniczych

Tabela 4.1-1 Próba gospodarstw według typów rolniczych

Symbol	Zmienna	j.m.	Razem	Uprawy	Uprawy	Uprawy	Krowy	Zwierz. żyw.	Zwierz.	Mieszane
				polowe	ogrodnicze	trwale		mleczne	w sys. wypas.	
				(AB)	(C)	(E)	(F)	(G)	(H)	(I)
SYS03	Liczba gospodarstw w próbie		195	43	3	7	16	33	2	91
SYS04	Kurs wymiany jedn. monetarnej kraju członkowskiego na euro		3,7837	3,7837	3,7837	3,7837	3,7837	3,7837	3,7837	3,7837

Tabela 4.1-2 Wybrane informacje o produkcji według typów rolniczych

Symbol	Zmienna	j.m.	Razem	Uprawy	Uprawy	Uprawy	Krowy	Zwierz. żyw.	Zwierz.	Mieszane
				polowe	ogrodnicze	trwałe				
				(AB)	(C)	(E)	(F)	(G)	(H)	(I)
SE005	Wielkość ekonomiczna	ESU	9,6	7,8			5,3	16,8		7,8
SE010	Nakłady pracy ogółem	AWU	1,914	2,210			1,584	2,107		1,793
SE011	Czas pracy ogółem	godz.	4 210	4 861			3 483	4 635		3 945
SE015	Nakłady pracy własnej	FWU	1,614	1,564			1,563	1,669		1,655
SE016	Czas pracy własnej	godz.	3 551	3 441			3 439	3 673		3 641
SE020	Nakłady pracy najemnej	AWU	0,300	0,646			0,021	0,437		0,138
SE021	Czas pracy najemnej	godz.	659	1 420			44	963		304
SE025	Powierzchnia użytkowanych użytków rdnych	ha	22,1	20,9			15,5	38,9		18,8
SE030	Powierzchnia dodzierzawionych użytków rolnych	ha	8,3	7,6			4,2	20,9		5,7
SE035	Zboża	ha	7,64	9,84			4,18	5,43		8,50
SE041	Pozostałe uprawy polowe	ha	2,50	4,25			0,37	2,35		2,39
SE042	Uprawy energetyczne	ha	0,00	0,00			0,00	0,00		0,00
SE046	Warzywa i kwiaty	ha	0,47	1,38			0,00	0,01		0,27
SE050	Winnice	ha	0,00	0,00			0,00	0,00		0,00
SE054	Uprawy trwałe	ha	0,86	1,17			0,01	0,07		0,29
SE055	Sady	ha	0,86	1,17			0,01	0,07		0,29
SE060	Gaje oliwne	ha	0,00	0,00			0,00	0,00		0,00
SE065	Pozostałe uprawy trwałe	ha	0,00	0,00			0,00	0,00		0,00
SE071	Uprawy pastewne	ha	10,45	4,10			10,89	30,88		7,10
SE072	Odłogi	ha	0,01	0,01			0,00	0,01		0,01
SE073	Ugory	ha	0,16	0,13			0,04	0,16		0,20
SE075	Lasy	ha	2,34	1,36			3,10	5,97		1,53
SE080	Zwierzęta ogółem	LU	11,1	4,1			11,1	26,9		9,6
SE085	Krowy mleczne	LU	4,47	0,90			7,90	13,71		2,73
SE090	Pozostałe bydło	LU	2,87	0,95			2,67	8,07		2,28
SE095	Owce i kozy	LU	0,73	0,21			0,00	2,70		0,49
SE100	Trzoda chlewna	LU	2,20	1,34			0,34	1,01		3,13
SE105	Drób	LU	0,36	0,45			0,00	0,02		0,54
SE110	Plon pszenicy	dt/ha	27,0	22,9			32,6	28,5		28,2
SE115	Plon kukurydzy	dt/ha	67,9	58,8			0,0	80,0		54,5
SE120	Obsada zwierząt	LU/ha	0,86	0,71			0,97	0,85		0,90
SE125	Wydajność mleczna krow	kg/krowę	3 604	3 266			3 382	3 863		3 318

Tabela 4.1-3 Wartość produkcji według typów rolniczych

Symbol	Zmienna	j.m.	Razem	Uprawy	Uprawy	Uprawy	Krowy	Zwierz. żyw.	Zwierz.	Mieszane
				pdłowe	ogrodnicze	trwałe				
				(AB)	(C)	(E)	(F)	(G)	(H)	(I)
SE131	Produkcja ogółem	zł	65 577	70 443			42 015	109 020		53 831
SE135	Produkcja roślinna	zł	32 744	59 851			9 132	24 151		26 457
SE140	Zboża	zł	10 452	13 830			5 035	9 356		10 684
SE145	Rośliny białkowe	zł	2 373	3 701			211	2 868		2 224
SE146	Uprawy energetyczne	zł	0	0			0	0		0
SE150	Ziemniaki	zł	2 737	2 729			1 473	2 416		3 258
SE155	Buraki cukrowe	zł	160	478			0	0		117
SE160	Rośliny oleiste	zł	307	553			0	0		393
SE165	Rośliny przemysłowe	zł	279	927			0	0		42
SE170	Warzywa i kwiaty	zł	7 667	20 986			0	66		5 021
SE175	Owoce	zł	4 946	13 481			10	503		1 819
SE180	Owoce cytrusowe	zł	0	0			0	0		0
SE185	Wina i winogrona	zł	0	0			0	0		0
SE190	Oliwki i olej z oliwek	zł	0	0			0	0		0
SE195	Uprawy pastewne	zł	2 861	1 138			2 201	8 526		2 078
SE200	Inne produkty pochodzenia roślinnego	zł	963	2 027			201	415		819
SE206	Produkcja zwierzęca	zł	30 455	10 276			32 656	80 942		23 900
SE211	Zmiana wartości zwierząt stadą podstawowego	zł	2 465	1 102			2 632	8 367		1 483
SE216	Mleko i przetwory z mleka krowiego	zł	16 157	2 653			24 265	55 953		8 645
SE220	Wołowina i cielęcina	zł	6 126	1 930			7 546	17 650		4 445
SE225	Wieprzowina	zł	4 649	2 941			428	1 671		6 701
SE230	Owce i kozy	zł	492	44			0	1 741		402
SE235	Mięso drobiowe	zł	373	1 483			0	3		97
SE240	Jaja	zł	1 037	238			0	26		2 100
SE245	Mleko i przetwory z mleka owczego i koziego	zł	490	356			0	1 610		297
SE251	Inne zwierzęta i produkty zwierzęce	zł	1 132	630			417	2 288		1 214
SE256	Pozostała produkcja	zł	2 378	316			227	3 928		3 474
SE260	Przekazania do gospodarstwa domowego	zł	2 308	2 292			2 166	2 195		2 522
SE265	Zużycie wewnętrzne	zł	10 212	7 745			7 455	13 649		11 080

Tabela 4.1-4 Koszty według typów rolniczych

Symbol	Zmienna	j.m.	Razem	Uprawy	Uprawy	Uprawy	Krowy	Zwierz. żyw.	Zwierz.	Mieszane
				plowe	ogrodnicze	trwałe				
				(AB)	(C)	(E)	(F)	(G)	(H)	(I)
SE270	Koszty ogółem	zł	50 866	53 822			29 526	81 010		44 056
SE275	Zużycie pośrednie	zł	32 157	29 151			20 432	50 463		30 328
SE281	Koszty bezpośrednie	zł	17 168	13 889			10 032	28 743		16 429
SE285	Nasiona i sadzonki	zł	2 480	3 592			955	2 498		2 389
SE290	Nasiona i sadzonki własne	zł	1 626	2 351			658	1 478		1 646
SE295	Nawozy	zł	1 418	2 423			113	2 244		873
SE300	Środki ochrony roślin	zł	321	1 003			45	88		153
SE305	Pozostałe koszty bezpośrednie produkcji roślinnej	zł	424	556			314	875		216
SE310	Pasze dla zwierząt żywionych w systemie wypasowym	zł	6 952	2 648			7 147	17 529		5 923
SE315	Pasze dla zwierząt żywionych w systemie wypasowym, wytworzone w gosp. rol.	zł	5 212	2 464			6 375	10 907		4 817
SE320	Pasze dla zwierząt ziarnożernych	zł	4 327	3 358			476	1 326		6 072
SE325	Pasze dla zwierząt ziarnożernych, wytworzone w gosp. rol.	zł	3 374	2 930			422	1 265		4 618
SE330	Pozostałe koszty bezpośrednie produkcji zwierzęcej	zł	1 244	310			982	4 183		803
SE331	Koszty bezpośrednie produkcji leśnej	zł	0	0			0	0		0
SE336	Koszty ogólnogospodarcze	zł	14 989	15 262			10 399	21 720		13 900
SE340	Koszty utrzymania maszyn i budynków	zł	4 450	3 653			3 798	7 192		4 085
SE345	Energia	zł	6 103	6 851			3 425	9 096		5 440
SE350	Usługi	zł	1 633	2 295			1 974	1 037		1 587
SE356	Pozostałe koszty ogólnogospodarcze	zł	2 803	2 463			1 202	4 394		2 788
SE360	Amortyzacja	zł	12 091	13 936			8 133	16 302		10 506
SE365	Koszty czynników zewnętrznych	zł	6 619	10 734			961	14 246		3 222
SE370	Wynagrodzenia	zł	4 062	8 659			251	6 718		1 613
SE375	Czynsze	zł	1 451	968			507	4 272		987
SE380	Odsutki	zł	1 106	1 107			204	3 256		622

Tabela 4.1-5 Dopłaty do działalności operacyjnej gospodarstwa według typów rolniczych

Symbol	Zmienna	j.m.	Razem	Uprawy	Uprawy	Uprawy	Krowy mleczne	Zwierz. żyw. w sys. wypas.	Zwierz. ziarnożerne	Mieszane
				polowe	ogrodnicze	trwale				
				(AB)	(C)	(E)	(F)	(G)	(H)	(I)
SE605	Dopłaty do działalności operacyjnej	zł	26 687	25 916			18 366	40 418		23 958
SE610	Dopłaty do produkcji roślinnej	zł	5 069	4 148			3 489	9 133		4 799
SE611	Dopłaty wyrównawcze / płatności obszarowe	zł	0	0			0	0		0
SE612	Dopłaty za odłogowanie	zł	0	0			0	0		0
SE613	Pozostałe dopłaty do produkcji roślinnej	zł	5 069	4 148			3 489	9 133		4 799
SE615	Dopłaty do produkcji zwierzęcej	zł	0	0			0	0		0
SE616	Saldo dopłat i kar do produkcji mleka	zł	0	0			0	0		0
SE617	Dopłaty do pozostałej produkcji bydłowej	zł	0	0			0	0		0
SE618	Dopłaty do produkcji owiec i kóz	zł	0	0			0	0		0
SE619	Pozostałe dopłaty do produkcji zwierzęcej	zł	0	0			0	0		0
SE620	Pozostałe dopłaty	zł	15 679	15 979			11 399	22 636		13 401
SE621	Dopłaty rolnośrodowiskowe	zł	10 937	11 817			6 066	15 796		9 127
SE622	Dopłaty do obszarów o niekorzystnych warunkach gospodarowania (LFA)	zł	2 934	2 221			2 470	5 083		2 669
SE623	Inne dopłaty do rozwoju obszarów wiejskich	zł	1 724	1 758			2 739	1 758		1 534
SE625	Dopłaty do zużycia pośredniego	zł	715	180			367	517		1 186
SE626	Dopłaty do kosztów czynników zewnętrznych	zł	0	0			0	0		0
SE630	Płatności "decoupled"	zł	5 224	5 609			3 111	8 132		4 572
SE631	Jednolita płatność na gospodarstwo	zł	0	0			0	0		0
SE632	Jednolita płatność obszarowa	zł	5 224	5 609			3 111	8 132		4 572
SE640	Dodatkowe wsparcie	zł	0	0			0	0		0

Tabela 4.1-6 Salda dopłat i podatków według typów rolniczych

Symbol	Zmienna	j.m.	Razem	Uprawy	Uprawy	Uprawy	Krowy	Zwierz. żyw.	Zwierz.	Mieszane
				pdłowe	ogrodnicze	trwałe				
				(AB)	(C)	(E)	(F)	(G)	(H)	(I)
SE600	Saldo dopłat i podatków dot. dział. operacyjnej	zł	25 454	25 060			17 658	38 440		22 681
SE605	Dopłaty do działalności operacyjnej	zł	26 687	25 916			18 366	40 418		23 958
SE395	Saldo podatku VAT (z wyłączeniem podatku VAT od inwestycji)	zł	-505	10			-301	-1 146		-630
SE390	Podatki	zł	728	867			408	832		647
SE405	Saldo dopłat i podatków dot. dział. inwestycyjnej	zł	-1 795	-1 525			-444	-4 648		-1 314
SE406	Dopłaty do inwestycji	zł	873	186			89	3 295		474
SE407	Rekompensaty za rezygnację z produkcji mleka	zł	0	0			0	0		0
SE408	Podatek VAT zapłacony od inwestycji	zł	2 667	1 711			533	7 943		1 788

Tabela 4.1-7 Dochód na gospodarstwo rolne według typów rolniczych

Symbol	Zmienna	j.m.	Razem	Uprawy	Uprawy	Uprawy	Krowy	Zwierz. żyw.	Zwierz.	Mieszane
				pdłowe	ogrodnicze	trwałe				
				(AB)	(C)	(E)	(F)	(G)	(H)	(I)
SE131	Produkcja ogółem	zł	65 577	70 443			42 015	109 020		53 831
SE275	Zużycie pośrednie	zł	32 157	29 151			20 432	50 463		30 328
SE600	Saldo dopłat i podatków dot. dział. operacyjnej	zł	25 454	25 060			17 658	38 440		22 681
SE410	Wartość dodana brutto	zł	58 874	66 352			39 241	96 998		46 184
SE360	Amortyzacja	zł	12 091	13 936			8 133	16 302		10 506
SE415	Wartość dodana netto	zł	46 783	52 415			31 108	80 696		35 678
SE365	Koszty czynników zewnętrznych	zł	6 619	10 734			961	14 246		3 222
SE405	Saldo dopłat i podatków dot. dział. inwestycyjnej	zł	-1 795	-1 525			-444	-4 648		-1 314
SE420	Dochód z rodzinnego gospodarstwa rolnego	zł	38 370	40 157			29 703	61 802		31 142

Tabela 4.1-8 Dochód na osobę według typów rolniczych

Symbol	Zmienna	j.m.	Razem	Uprawy	Uprawy	Uprawy	Krowy	Zwierz. żyw.	Zwierz.	Mieszane
				pdłowe	ogrodnicze	trwałe				
				(AB)	(C)	(E)	(F)	(G)	(H)	(I)
SE425	Wartość dodana netto na osobę pełnozatrudnioną	zł/AWU	24 446	23 720			19 642	38 305		19 895
SE430	Dochód z rodzinnego gospodarstwa rolnego na osobę pełnozatrudnioną rodziny	zł/FWU	22 797	25 676			19 002	31 445		18 815

Tabela 4.1-9 Bilans na koniec roku obrachunkowego według typów rolniczych

Symbol	Zmienna	j.m.	Razem	Uprawy	Uprawy	Uprawy	Krowy	Zwierz. żyw.	Zwierz.	Mieszane
				pdłowe	ogrodnicze	trwałe				
				(AB)	(C)	(E)	(F)	(G)	(H)	(I)
SE436	Aktywa ogółem	zł	301 849	242 046			238 110	578 994		255 787
SE441	Aktywa trwałe	zł	260 351	205 750			213 228	513 086		214 440
SE446	Ziemia, uprawy trwałe i kwoty produkcyjne	zł	74 683	66 456			69 465	151 717		52 422
SE450	Budynki	zł	105 007	76 350			87 812	180 440		100 564
SE455	Maszyny, urządzenia i śr. transportu	zł	63 729	59 568			37 129	123 930		51 008
SE460	Stado podstawowe (pleć żeńska)	zł	16 931	3 375			18 822	56 999		10 446
SE465	Aktywa obrotowe	zł	41 498	36 296			24 882	65 908		41 347
SE470	Stado obrotowe	zł	10 849	4 948			7 831	25 872		9 859
SE475	Zapasy produktów rolniczych	zł	16 819	14 210			8 397	25 413		17 759
SE480	Pozostałe aktywa obrotowe	zł	13 830	17 138			8 654	14 622		13 728
SE485	Zobowiązania ogółem	zł	28 730	26 730			9 122	82 941		16 809
SE490	Kredyty długoterminowe	zł	20 724	19 611			6 485	65 750		9 964
SE495	Kredyty krótkoterminowe	zł	8 006	7 119			2 637	17 191		6 845
SE501	Kapitał własny	zł	273 119	215 316			228 988	496 053		238 978

Tabela 4.1-10 Wskaźniki finansowe według typów rolniczych

Symbol	Zmienna	j.m.	Razem	Uprawy	Uprawy	Uprawy	Krowy	Zwierz. żyw.	Zwierz.	Mieszane
				pdłowe	ogrodnicze	trwałe				
				(AB)	(C)	(E)	(F)	(G)	(H)	(I)
SE506	Zmiana wartości kapitału własnego	zł	19 396	13 226			18 135	39 449		16 902
SE510	Średnia wartość kapitału pracującego	zł	232 702	188 226			167 558	424 146		207 855
SE516	Inwestycje brutto	zł	17 168	16 006			4 145	45 816		10 637
SE521	Inwestycje netto	zł	5 078	2 070			-3 988	29 515		131
SE526	Przepływ pieniężny (1)	zł	41 298	49 264			30 555	57 934		33 087
SE530	Przepływ pieniężny (2)	zł	27 822	35 645			28 589	20 169		25 727

4.2. Grupowanie gospodarstw rolnych według wielkości ekonomicznej

Tabela 4.2-1 Populacja i próba gospodarstw rolnych według wielkości ekonomicznej

Symbol	Zmienna	j.m.	Razem	Bardzo małe	Małe	Srednio - małe	Srednio - duże	Duże
				(< 4 ESU)	(4 =< 8 ESU)	(8 =< 16 ESU)	(16 =< 40 ESU)	(40 =< 100 ESU)
SYS03	Liczba gospodarstw w próbie		195	50	80	45	13	7
SYS04	Kurs wymiany jedn. monetarnej kraju członkowskiego na euro		3,7837	3,7837	3,7837	3,7837	3,7837	3,7837

Tabela 4.2-2 Wybrane informacje o produkcji według wielkości ekonomicznej

Symbol	Zmienna	j.m.	Razem	Bardzo małe	Małe	Srednio - małe	Srednio - duże	Duże
				(< 4 ESU)	(4 =< 8 ESU)	(8 =< 16 ESU)	(16 =< 40 ESU)	(40 =< 100 ESU)
SE005	Wielkość ekonomiczna	ESU	9,6	3,2	5,9	11,1		
SE010	Nakłady pracy ogółem	AWU	1,914	1,587	1,768	2,149		
SE011	Czas pracy ogółem	godz.	4 210	3 491	3 889	4 727		
SE015	Nakłady pracy własnej	FWU	1,614	1,506	1,545	1,744		
SE016	Czas pracy własnej	godz.	3 551	3 314	3 400	3 838		
SE020	Nakłady pracy najemnej	AWU	0,300	0,081	0,222	0,404		
SE021	Czas pracy najemnej	godz.	659	177	489	889		
SE025	Powierzchnia użytkowanych użytków rolnych	ha	22,1	7,8	14,3	25,0		
SE030	Powierzchnia dodzierżawionych użytków rolnych	ha	8,3	1,0	2,8	7,7		
SE035	Zboża	ha	7,64	2,61	5,26	10,99		
SE041	Pozostałe uprawy polowe	ha	2,50	0,78	1,60	3,46		
SE042	Uprawy energetyczne	ha	0,00	0,00	0,00	0,00		
SE046	Warzywa i kwiaty	ha	0,47	0,14	0,41	0,84		
SE050	Winnice	ha	0,00	0,00	0,00	0,00		
SE054	Uprawy trwałe	ha	0,86	0,33	0,66	0,75		
SE055	Sady	ha	0,86	0,33	0,66	0,75		
SE060	Gaje diwne	ha	0,00	0,00	0,00	0,00		
SE065	Pozostałe uprawy trwałe	ha	0,00	0,00	0,00	0,00		
SE071	Uprawy pastewne	ha	10,45	3,86	6,24	8,53		
SE072	Odłogi	ha	0,01	0,01	0,01	0,01		
SE073	Ugory	ha	0,16	0,09	0,09	0,43		
SE075	Lasy	ha	2,34	2,15	1,61	2,25		
SE080	Zwierzęta ogółem	LU	11,1	5,2	7,7	11,6		
SE085	Krowy mleczne	LU	4,47	2,19	2,55	3,67		
SE090	Pozostałe bydło	LU	2,87	0,93	2,30	2,19		
SE095	Owce i kozy	LU	0,73	0,58	0,36	0,60		
SE100	Trzoda chlewna	LU	2,20	0,67	1,76	4,05		
SE105	Drób	LU	0,36	0,58	0,22	0,50		
SE110	Płn pszenicy	dt/ha	27,0	28,0	27,2	26,3		
SE115	Płn kukurydzy	dt/ha	67,9	54,5	80,0	58,8		
SE120	Obsada zwierząt	LU/ha	0,86	0,99	0,90	1,03		
SE125	Wydajność mleczna krów	kg/krowe	3 604	3 160	3 332	3 245		

Tabela 4.2-3 Wartość produkcji według wielkości ekonomicznej

Symbol	Zmienna	j.m.	Razem	Bardzo małe	Małe	Srednio - małe	Srednio - duże	Duże
				(< 4 ESU)	(4 =< 8 ESU)	(8 =< 16 ESU)	(16 =< 40 ESU)	(40 =< 100 ESU)
SE131	Produkcja ogółem	zł	65 577	30 725	49 427	80 104	.	.
SE135	Produkcja roślinna	zł	32 744	14 050	28 168	48 487	.	.
SE140	Zboża	zł	10 452	3 988	8 253	15 676	.	.
SE145	Rośliny białkowe	zł	2 373	604	1 430	3 758	.	.
SE146	Uprawy energetyczne	zł	0	0	0	0	.	.
SE150	Ziemniaki	zł	2 737	2 065	2 852	3 527	.	.
SE155	Buraki cukrowe	zł	160	0	134	457	.	.
SE160	Rośliny oleiste	zł	307	202	230	203	.	.
SE165	Rośliny przemysłowe	zł	279	0	533	260	.	.
SE170	Warzywa i kwiaty	zł	7 667	2 267	7 241	13 237	.	.
SE175	Owoce	zł	4 946	2 869	5 147	7 710	.	.
SE180	Owoce cytrusowe	zł	0	0	0	0	.	.
SE185	Wina i winogrona	zł	0	0	0	0	.	.
SE190	Oliwki i olej z oliwek	zł	0	0	0	0	.	.
SE195	Uprawy pastewne	zł	2 861	909	1 587	2 844	.	.
SE200	Inne produkty pochodzenia roślinnego	zł	963	1 146	762	815	.	.
SE206	Produkcja zwierzęca	zł	30 455	12 616	19 918	29 812	.	.
SE211	Zmiana wartości zwierząt stadu podstawowego	zł	2 465	-321	1 728	1 242	.	.
SE216	Mleko i przetwory z mleka krowiego	zł	16 157	6 233	7 748	11 684	.	.
SE220	Wołowina i cielęcina	zł	6 126	2 334	5 899	3 889	.	.
SE225	Wieprzowina	zł	4 649	1 440	3 976	7 995	.	.
SE230	Owce i kozy	zł	492	266	235	610	.	.
SE235	Mięso drobiowe	zł	373	552	498	116	.	.
SE240	Jaja	zł	1 037	1 182	203	2 819	.	.
SE245	Mleko i przetwory z mleka owczego i koziego	zł	490	403	343	680	.	.
SE251	Inne zwierzęta i produkty zwierzęce	zł	1 132	206	1 017	2 018	.	.
SE256	Pozostała produkcja	zł	2 378	4 059	1 340	1 805	.	.
SE260	Przekazania do gospodarstwa domowego	zł	2 308	2 274	2 054	2 978	.	.
SE265	Zużycie wewnętrzne	zł	10 212	5 065	9 063	13 077	.	.

Tabela 4.2-4 Koszty według wielkości ekonomicznej

Symbol	Zmienna	j.m.	Razem	Bardzo małe	Małe	Srednio - małe	Srednio - duże	Duże
				(< 4 ESU)	(4 =< 8 ESU)	(8 =< 16 ESU)	(16 =< 40 ESU)	(40 =< 100 ESU)
SE270	Koszty ogółem	zł	50 866	24 617	38 922	58 702	.	.
SE275	Zużycie pośrednie	zł	32 157	16 318	25 691	36 374	.	.
SE281	Koszty bezpośrednie	zł	17 168	7 372	13 254	19 314	.	.
SE285	Nasiona i sadzonki	zł	2 480	1 156	1 899	3 511	.	.
SE290	Nasiona i sadzonki własne	zł	1 626	823	1 270	2 452	.	.
SE295	Nawozy	zł	1 418	363	1 039	1 322	.	.
SE300	Środki ochrony roślin	zł	321	51	312	452	.	.
SE305	Pozostałe koszty bezpośrednie produkcji roślinnej	zł	424	279	344	386	.	.
SE310	Pasze dla zwierząt żywionych w systemie wypasowym	zł	6 952	2 669	5 440	6 386	.	.
SE315	Pasze dla zwierząt żywionych w systemie wypasowym, wytworzone w gosp. rol.	zł	5 212	2 529	4 794	5 603	.	.
SE320	Pasze dla zwierząt ziarnożernych	zł	4 327	2 441	3 600	6 414	.	.
SE325	Pasze dla zwierząt ziarnożernych, wytworzone w gosp. rol.	zł	3 374	1 713	2 999	5 022	.	.
SE330	Pozostałe koszty bezpośrednie produkcji zwierzęcej	zł	1 244	414	619	843	.	.
SE331	Koszty bezpośrednie produkcji leśnej	zł	0	0	0	0	.	.
SE336	Koszty ogólnogospodarcze	zł	14 989	8 945	12 437	17 061	.	.
SE340	Koszty utrzymania maszyn i budynków	zł	4 450	2 310	3 826	4 828	.	.
SE345	Energia	zł	6 103	2 784	4 726	7 471	.	.
SE350	Usługi	zł	1 633	1 028	1 662	1 825	.	.
SE356	Pozostałe koszty ogólnogospodarcze	zł	2 803	2 823	2 222	2 937	.	.
SE360	Amortyzacja	zł	12 091	6 983	9 857	14 843	.	.
SE365	Koszty czynników zewnętrznych	zł	6 619	1 316	3 374	7 485	.	.
SE370	Wynagrodzenia	zł	4 062	1 095	2 464	5 590	.	.
SE375	Czynsze	zł	1 451	94	449	988	.	.
SE380	Odsetki	zł	1 106	127	461	908	.	.

Tabela 4.2-5 Dopłaty do działalności operacyjnej gospodarstwa według wielkości ekonomicznej

Symbol	Zmienna	j.m.	Razem	Bardzo małe	Małe	Srednio - małe	Srednio - duże	Duże
				(< 4 ESU)	(4 =< 8 ESU)	(8 =< 16 ESU)	(16 =< 40 ESU)	(40 =< 100 ESU)
SE605	Dopłaty do działalności operacyjnej	zł	26 687	11 975	20 284	25 223		
SE610	Dopłaty do produkcji roślinnej	zł	5 069	1 736	3 476	4 861		
SE611	Dopłaty wyrównawcze / płatności obszarowe	zł	0	0	0	0		
SE612	Dopłaty za odlogowanie	zł	0	0	0	0		
SE613	Pozostałe dopłaty do produkcji roślinnej	zł	5 069	1 736	3 476	4 861		
SE615	Dopłaty do produkcji zwierzęcej	zł	0	0	0	0		
SE616	Saldo dopłat i kar do produkcji mleka	zł	0	0	0	0		
SE617	Dopłaty do pozostałej produkcji bydłowej	zł	0	0	0	0		
SE618	Dopłaty do produkcji owiec i kóz	zł	0	0	0	0		
SE619	Pozostałe dopłaty do produkcji zwierzęcej	zł	0	0	0	0		
SE620	Pozostałe dopłaty	zł	15 679	8 286	12 661	14 944		
SE621	Dopłaty rolnośrodowiskowe	zł	10 937	3 692	8 638	11 101		
SE622	Dopłaty do obszarów o niekorzystnych warunkach gospodarowania (LFA)	zł	2 934	1 210	2 325	2 896		
SE623	Inne dopłaty do rozwoju obszarów wiejskich	zł	1 724	3 372	1 688	614		
SE625	Dopłaty do zużycia pośredniego	zł	715	212	266	286		
SE626	Dopłaty do kosztów czynników zewnętrznych	zł	0	0	0	0		
SE630	Płatności "decoupled"	zł	5 224	1 742	3 880	5 132		
SE631	Jednolita płatność na gospodarstwo	zł	0	0	0	0		
SE632	Jednolita płatność obszarowa	zł	5 224	1 742	3 880	5 132		
SE640	Dodatkowe wsparcie	zł	0	0	0	0		

Tabela 4.2-6 Salda dopłat i podatków według wielkości ekonomicznej

Symbol	Zmienna	j.m.	Razem	Bardzo małe	Małe	Srednio - małe	Srednio - duże	Duże
				(< 4 ESU)	(4 =< 8 ESU)	(8 =< 16 ESU)	(16 =< 40 ESU)	(40 =< 100 ESU)
SE600	Saldo dopłat i podatków dot. dział. operacyjnej	zł	25 454	11 265	19 275	24 299		
SE605	Dopłaty do działalności operacyjnej	zł	26 687	11 975	20 284	25 223		
SE395	Saldo podatku VAT (z wyłączeniem podatku VAT od inwestycji)	zł	-505	-336	-473	-151		
SE390	Podatki	zł	728	375	536	774		
SE405	Saldo dopłat i podatków dot. dział. inwestycyjnej	zł	-1 795	-927	-852	-1 500		
SE406	Dopłaty do inwestycji	zł	873	25	499	1 803		
SE407	Rekompensaty za rezygnację z produkcji mleka	zł	0	0	0	0		
SE408	Podatek VAT zapłacony od inwestycji	zł	2 667	952	1 351	3 303		

Tabela 4.2-7 Dochód na gospodarstwo rolne według wielkości ekonomicznej

Symbol	Zmienna	j.m.	Razem	Bardzo małe	Małe	Srednio - małe	Srednio - duże	Duże
				(< 4 ESU)	(4 =< 8 ESU)	(8 =< 16 ESU)	(16 =< 40 ESU)	(40 =< 100 ESU)
SE131	Produkcja ogółem	zł	65 577	30 725	49 427	80 104		
SE275	Zużycie pośrednie	zł	32 157	16 318	25 691	36 374		
SE600	Saldo dopłat i podatków dot. dział. operacyjnej	zł	25 454	11 265	19 275	24 299		
SE410	Wartość dodana brutto	zł	58 874	25 672	43 011	68 028		
SE360	Amortyzacja	zł	12 091	6 983	9 857	14 843		
SE415	Wartość dodana netto	zł	46 783	18 689	33 154	53 185		
SE365	Koszty czynników zewnętrznych	zł	6 619	1 316	3 374	7 485		
SE405	Saldo dopłat i podatków dot. dział. inwestycyjnej	zł	-1 795	-927	-852	-1 500		
SE420	Dochód z rodzinnego gospodarstwa rolnego	zł	38 370	16 446	28 928	44 200		

Tabela 4.2-8 Dochód na osobę według wielkości ekonomicznej

Symbol	Zmienna	j.m.	Razem	Bardzo małe	Małe	Srednio - małe	Srednio - duże	Duże
				(< 4 ESU)	(4 =< 8 ESU)	(8 =< 16 ESU)	(16 =< 40 ESU)	(40 =< 100 ESU)
SE425	Wartość dodana netto na osobę pełnozatrudnioną	zł/AWU	24 446	11 777	18 755	24 753		
SE430	Dochód z rodzinnego gospodarstwa rolnego na osobę pełnozatrudnioną rodziny	zł/FWU	22 797	10 919	18 719	25 337		

Tabela 4.2-9 Bilans na koniec roku obrachunkowego według wielkości ekonomicznej

Symbol	Zmienna	j.m.	Razem	Bardzo małe	Małe	Srednio - małe	Srednio - duże	Duże
				(< 4 ESU)	(4 =< 8 ESU)	(8 =< 16 ESU)	(16 =< 40 ESU)	(40 =< 100 ESU)
SE436	Aktywa ogółem	zł	301 849	173 422	217 538	346 401	.	.
SE441	Aktywa trwałe	zł	260 351	156 111	184 737	288 871	.	.
SE446	Ziemia, uprawy trwałe i kwoty produkcyjne	zł	74 683	43 216	48 953	79 285	.	.
SE450	Budynki	zł	105 007	81 933	84 103	113 184	.	.
SE455	Maszyny, urządzenia i śr. transportu	zł	63 729	24 974	41 809	83 603	.	.
SE460	Stado podstawowe (pleć żeńska)	zł	16 931	5 988	9 872	12 799	.	.
SE465	Aktywa obrotowe	zł	41 498	17 311	32 801	57 530	.	.
SE470	Stado obrotowe	zł	10 849	4 657	9 580	11 668	.	.
SE475	Zapasy produktów rolniczych	zł	16 819	6 951	11 664	22 995	.	.
SE480	Pozostałe aktywa obrotowe	zł	13 830	5 703	11 557	22 868	.	.
SE485	Zobowiązania ogółem	zł	28 730	3 613	13 177	29 538	.	.
SE490	Kredyty długoterminowe	zł	20 724	2 554	9 166	22 339	.	.
SE495	Kredyty krótkoterminowe	zł	8 006	1 059	4 011	7 199	.	.
SE501	Kapitał własny	zł	273 119	169 809	204 362	316 863	.	.

Tabela 4.2-10 Wskaźniki finansowe według wielkości ekonomicznej

Symbol	Zmienna	j.m.	Razem	Bardzo małe	Małe	Srednio - małe	Srednio - duże	Duże
				(< 4 ESU)	(4 =< 8 ESU)	(8 =< 16 ESU)	(16 =< 40 ESU)	(40 =< 100 ESU)
SE506	Zmiana wartości kapitału własnego	zł	19 396	7 697	15 855	19 904	.	.
SE510	Srednia wartość kapitału pracującego	zł	232 702	134 904	172 800	275 361	.	.
SE516	Inwestycje brutto	zł	17 168	5 032	13 008	15 480	.	.
SE521	Inwestycje netto	zł	5 078	-1 951	3 151	637	.	.
SE526	Przepływ pieniężny (1)	zł	41 298	20 266	32 820	49 487	.	.
SE530	Przepływ pieniężny (2)	zł	27 822	15 851	24 823	39 788	.	.

4.3. Grupowanie gospodarstw rolnych według powierzchni użytków rolnych

Tabela 4.3-1 Populacja i próba gospodarstw rolnych według powierzchni użytków rolnych

Symbol	Zmienna	j.m.	Razem	Bardzo małe	Małe	Srednio - małe	Srednio - duże	Duże	Bardzo duże
				(< 5 ha)	(5=<10 ha)	(10=<20 ha)	(20=<30 ha)	(30=<50 ha)	(>= 50 ha)
SYS03	Liczba gospodarstw w próbie		195	11	58	73	22	12	19
SYS04	Kurs wymiany jedn. monetarnej kraju członkowskiego na euro		3,7837	3,7837	3,7837	3,7837	3,7837	3,7837	3,7837

Tabela 4.3-2 Wybrane informacje o produkcji według powierzchni użytków rolnych

Symbol	Zmienna	j.m.	Razem	Bardzo małe	Małe	Srednio - małe	Srednio - duże	Duże	Bardzo duże
				(< 5 ha)	(5=<10 ha)	(10=<20 ha)	(20=<30 ha)	(30=<50 ha)	(>= 50 ha)
SE005	Wielkość ekonomiczna	ESU	9,6	.	4,3	8,0	9,8	.	33,0
SE010	Nakłady pracy ogółem	AWU	1,914	.	1,775	1,948	1,809	.	2,505
SE011	Czas pracy ogółem	godz.	4 210	.	3 904	4 285	3 979	.	5 513
SE015	Nakłady pracy własnej	FWU	1,614	.	1,552	1,720	1,645	.	1,539
SE016	Czas pracy własnej	godz.	3 551	.	3 413	3 783	3 619	.	3 386
SE020	Nakłady pracy najmnej	AWU	0,300	.	0,223	0,228	0,164	.	0,966
SE021	Czas pracy najmnej	godz.	659	.	490	502	360	.	2 127
SE025	Powierzchnia użytkowanych użytków rolnych	ha	22,1	.	7,6	14,3	24,1	.	95,4
SE030	Powierzchnia dodzierżawionych użytków rolnych	ha	8,3	.	0,8	2,2	4,6	.	61,0
SE035	Zboża	ha	7,64	.	2,58	5,46	9,04	.	29,21
SE041	Pozostałe uprawy polowe	ha	2,50	.	0,84	1,36	2,77	.	9,36
SE042	Uprawy energetyczne	ha	0,00	.	0,00	0,00	0,00	.	0,00
SE046	Warzywa i kwiaty	ha	0,47	.	0,38	0,62	0,15	.	0,58
SE050	Winnice	ha	0,00	.	0,00	0,00	0,00	.	0,00
SE054	Uprawy trwałe	ha	0,86	.	0,77	0,40	0,65	.	3,21
SE055	Sady	ha	0,86	.	0,77	0,40	0,65	.	3,21
SE060	Gaje diwne	ha	0,00	.	0,00	0,00	0,00	.	0,00
SE065	Pozostałe uprawy trwałe	ha	0,00	.	0,00	0,00	0,00	.	0,00
SE071	Uprawy pastewne	ha	10,45	.	2,92	6,29	11,42	.	52,43
SE072	Odłogi	ha	0,01	.	0,02	0,01	0,00	.	0,00
SE073	Ugory	ha	0,16	.	0,06	0,10	0,12	.	0,57
SE075	Lasy	ha	2,34	.	1,08	2,14	2,58	.	6,39
SE080	Zwierzęta ogółem	LU	11,1	.	5,5	9,7	13,3	.	33,5
SE085	Krowy mleczne	LU	4,47	.	2,50	3,13	4,36	.	17,46
SE090	Pozostałe bydło	LU	2,87	.	1,25	2,22	2,71	.	9,79
SE095	Owce i kozy	LU	0,73	.	0,21	0,36	1,74	.	3,07
SE100	Trzoda chlewna	LU	2,20	.	1,02	2,89	2,85	.	2,31
SE105	Drób	LU	0,36	.	0,36	0,43	0,78	.	0,00
SE110	Płn pszenicy	dt/ha	27,0	.	31,8	28,4	28,6	.	23,1
SE115	Płn kukurydzy	dt/ha	67,9	.	58,8	76,9	0,0	.	0,0
SE120	Obsada zwierząt	LU/ha	0,86	.	1,43	0,99	0,88	.	0,67
SE125	Wydajność mleczna krów	kg/krowę	3 604	.	3 331	3 371	3 874	.	3 902

Tabela 4.3-3 Wartość produkcji według wielkości powierzchni użytków rolnych

Symbol	Znienna	j.m.	Razem	Bardzo małe	Małe	Srednio - małe	Srednio - duże	Duże	Bardzo duże
				(< 5 ha)	(5=<10 ha)	(10=<20 ha)	(20=<30 ha)	(30=<50 ha)	(>= 50 ha)
SE131	Produkcja ogółem	zł	65 577	.	39 662	59 836	72 851	.	159 685
SE135	Produkcja roślinna	zł	32 744	.	22 797	32 571	29 916	.	62 594
SE140	Zboża	zł	10 452	.	4 578	9 375	12 985	.	30 437
SE145	Rośliny białkowe	zł	2 373	.	676	1 489	2 179	.	8 731
SE146	Uprawy energetyczne	zł	0	.	0	0	0	.	0
SE150	Ziemniaki	zł	2 737	.	2 205	3 384	3 278	.	2 043
SE155	Buraki cukrowe	zł	160	.	184	0	935	.	0
SE160	Rośliny oleiste	zł	307	.	77	238	415	.	1 168
SE165	Rośliny przemysłowe	zł	279	.	0	560	127	.	0
SE170	Warzywa i kwiaty	zł	7 667	.	6 698	11 255	1 854	.	5 037
SE175	Owoce	zł	4 946	.	6 452	3 572	3 514	.	3 199
SE180	Owoce cytrusowe	zł	0	.	0	0	0	.	0
SE185	Wina i winogrona	zł	0	.	0	0	0	.	0
SE190	Oliwki i olej z oliwek	zł	0	.	0	0	0	.	0
SE195	Uprawy pastewne	zł	2 861	.	947	2 101	3 808	.	10 993
SE200	Inne produkty pochodzenia roślinnego	zł	963	.	980	598	820	.	985
SE206	Produkcja zwierzęca	zł	30 455	.	14 257	24 986	40 795	.	93 274
SE211	Zmiana wartości zwierząt stada podstawowego	zł	2 465	.	453	407	1 412	.	8 541
SE216	Mleko i przetwory z mleka krowiego	zł	16 157	.	7 154	10 352	18 352	.	71 188
SE220	Wołowina i cielęcina	zł	6 126	.	3 169	4 419	8 087	.	11 686
SE225	Wieprzowina	zł	4 649	.	2 165	6 159	6 262	.	5 793
SE230	Owce i kozy	zł	492	.	147	328	994	.	1 912
SE235	Mięso drobiowe	zł	373	.	87	834	250	.	0
SE240	Jaja	zł	1 037	.	851	530	5 165	.	0
SE245	Mleko i przetwory z mleka owczego i koziego	zł	490	.	277	677	236	.	911
SE251	Inne zwierzęta i produkty zwierzęce	zł	1 132	.	406	1 686	1 449	.	1 785
SE256	Pozostała produkcja	zł	2 378	.	2 609	2 278	2 140	.	3 817
SE260	Przekazania do gospodarstwa domowego	zł	2 308	.	2 005	2 545	3 564	.	1 624
SE265	Zużycie wewnętrzne	zł	10 212	.	6 287	10 902	12 362	.	19 801

Tabela 4.3-4 Koszty według wielkości powierzchni użytków rolnych

Symbol	Zmienna	j.m.	Razem	Bardzo małe	Małe	Srednio - małe	Srednio - duże	Duże	Bardzo duże
				(< 5 ha)	(5=<10 ha)	(10=<20 ha)	(20=<30 ha)	(30=<50 ha)	(>= 50 ha)
SE270	Koszty ogółem	zł	50 866	.	29 882	44 578	50 236	.	147 193
SE275	Zużycie pośrednie	zł	32 157	.	18 835	30 308	32 718	.	84 359
SE281	Koszty bezpośrednie	zł	17 168	.	9 347	16 257	18 113	.	47 489
SE285	Nasiona i sadzonki	zł	2 480	.	1 287	2 219	3 005	.	6 452
SE290	Nasiona i sadzonki własne	zł	1 626	.	896	1 393	1 908	.	4 078
SE295	Nawozy	zł	1 418	.	900	1 066	939	.	5 476
SE300	Środki ochrony roślin	zł	321	.	236	302	473	.	727
SE305	Pozostałe koszty bezpośrednie produkcji roślinnej	zł	424	.	217	290	479	.	1 170
SE310	Pasze dla zwierząt żywionych w systemie wypasowym	zł	6 952	.	3 646	6 201	6 476	.	22 446
SE315	Pasze dla zwierząt żywionych w systemie wypasowym, wytworzone w gosp. rd.	zł	5 212	.	3 387	5 300	5 693	.	12 123
SE320	Pasze dla zwierząt ziarnożernych	zł	4 327	.	2 569	5 336	5 675	.	5 455
SE325	Pasze dla zwierząt ziarnożernych, wytworzone w gosp. rd.	zł	3 374	.	2 005	4 210	4 760	.	3 600
SE330	Pozostałe koszty bezpośrednie produkcji zwierzęcej	zł	1 244	.	492	843	1 066	.	5 763
SE331	Koszty bezpośrednie produkcji leśnej	zł	0	.	0	0	0	.	0
SE336	Koszty ogólnogospodarcze	zł	14 989	.	9 488	14 051	14 605	.	36 870
SE340	Koszty utrzymania maszyn i budynków	zł	4 450	.	2 432	4 333	4 546	.	11 181
SE345	Energia	zł	6 103	.	3 592	5 095	6 016	.	17 687
SE350	Usługi	zł	1 633	.	1 157	1 390	2 049	.	3 599
SE356	Pozostałe koszty ogólnogospodarcze	zł	2 803	.	2 307	3 233	1 995	.	4 403
SE360	Amortyzacja	zł	12 091	.	7 769	10 557	13 917	.	29 607
SE365	Koszty czynników zewnętrznych	zł	6 619	.	3 278	3 713	3 601	.	33 227
SE370	Wynagrodzenia	zł	4 062	.	2 844	2 941	1 941	.	15 163
SE375	Czynsze	zł	1 451	.	178	345	828	.	11 110
SE380	Odstępki	zł	1 106	.	256	427	831	.	6 954

Tabela 4.3-5 Dopłaty do działalności operacyjnej gospodarstwa według wielkości powierzchni użytków rolnych

Symbol	Zmienna	j.m.	Razem	Bardzo małe	Małe	Średnio - małe	Średnio - duże	Duże	Bardzo duże
				(< 5 ha)	(5=<10 ha)	(10=<20 ha)	(20=<30 ha)	(30=<50 ha)	(>= 50 ha)
SE605	Dopłaty do działalności operacyjnej	zł	26 687		11 985	17 800	25 763		107 081
SE610	Dopłaty do produkcji roślinnej	zł	5 069		1 467	3 174	5 815		23 735
SE611	Dopłaty wyrównawcze / płatności obszarowe	zł	0		0	0	0		0
SE612	Dopłaty za odlogowanie	zł	0		0	0	0		0
SE613	Pozostałe dopłaty do produkcji roślinnej	zł	5 069		1 467	3 174	5 815		23 735
SE615	Dopłaty do produkcji zwierzęcej	zł	0		0	0	0		0
SE616	Saldo dopłat i kar do produkcji mleka	zł	0		0	0	0		0
SE617	Dopłaty do pozostałej produkcji bydłowej	zł	0		0	0	0		0
SE618	Dopłaty do produkcji owiec i kóz	zł	0		0	0	0		0
SE619	Pozostałe dopłaty do produkcji zwierzęcej	zł	0		0	0	0		0
SE620	Pozostałe dopłaty	zł	15 679		8 428	11 122	14 376		55 626
SE621	Dopłaty rolnośrodowiskowe	zł	10 937		4 463	8 136	9 229		44 199
SE622	Dopłaty do obszarów o niekorzystnych warunkach gospodarowania (LFA)	zł	2 934		1 113	1 842	3 520		11 169
SE623	Inne dopłaty do rozwoju obszarów wiejskich	zł	1 724		2 828	1 065	1 208		258
SE625	Dopłaty do zużycia pośredniego	zł	715		300	261	163		5 094
SE626	Dopłaty do kosztów czynników zewnętrznych	zł	0		0	0	0		0
SE630	Płatności "decoupled"	zł	5 224		1 790	3 243	5 409		22 627
SE631	Jednolita płatność na gospodarstwo	zł	0		0	0	0		0
SE632	Jednolita płatność obszarowa	zł	5 224		1 790	3 243	5 409		22 627
SE640	Dodatkowe wsparcie	zł	0		0	0	0		0

Tabela 4.3-6 Salda dopłat i podatków według powierzchni użytków rolnych

Symbol	Zmienna	j.m.	Razem	Bardzo małe	Małe	Srednio - małe	Srednio - duże	Duże	Bardzo duże
				(< 5 ha)	(5=<10 ha)	(10=<20 ha)	(20=<30 ha)	(30=<50 ha)	(>= 50 ha)
SE600	Saldo dopłat i podatków dot. dział. operacyjnej	zł	25 454	.	11 419	16 809	24 817	.	102 315
SE605	Dopłaty do działalności operacyjnej	zł	26 687	.	11 985	17 800	25 763	.	107 081
SE395	Saldo podatku VAT (z wyłączeniem podatku VAT od inwestycji)	zł	-505	.	-207	-379	-305	.	-2 143
SE390	Podatki	zł	728	.	360	612	641	.	2 623
SE405	Saldo dopłat i podatków dot. dział. inwestycyjnej	zł	-1 795	.	-987	-1 519	1 724	.	-9 002
SE406	Dopłaty do inwestycji	zł	873	.	241	567	3 345	.	672
SE407	Rekompensaty za rezygnację z produkcji mleka	zł	0	.	0	0	0	.	0
SE408	Podatek VAT zapłacony od inwestycji	zł	2 667	.	1 229	2 086	1 622	.	9 675

Tabela 4.3-7 Dochód na gospodarstwo rolne według powierzchni użytków rolnych

Symbol	Zmienna	j.m.	Razem	Bardzo małe	Małe	Srednio - małe	Srednio - duże	Duże	Bardzo duże
				(< 5 ha)	(5=<10 ha)	(10=<20 ha)	(20=<30 ha)	(30=<50 ha)	(>= 50 ha)
SE131	Produkcja ogółem	zł	65 577	.	39 662	59 836	72 851	.	159 685
SE275	Zużycie pośrednie	zł	32 157	.	18 835	30 308	32 718	.	84 359
SE600	Saldo dopłat i podatków dot. dział. operacyjnej	zł	25 454	.	11 419	16 809	24 817	.	102 315
SE410	Wartość dodana brutto	zł	58 874	.	32 247	46 336	64 950	.	177 641
SE360	Amortyzacja	zł	12 091	.	7 769	10 557	13 917	.	29 607
SE415	Wartość dodana netto	zł	46 783	.	24 478	35 779	51 033	.	148 034
SE365	Koszty czynników zewnętrznych	zł	6 619	.	3 278	3 713	3 601	.	33 227
SE405	Saldo dopłat i podatków dot. dział. inwestycyjnej	zł	-1 795	.	-987	-1 519	1 724	.	-9 002
SE420	Dochód z rodzinnego gospodarstwa rolnego	zł	38 370	.	20 213	30 548	49 156	.	105 804

Tabela 4.3-8 Dochód na osobę według powierzchni użytków rolnych

Symbol	Zmienna	j.m.	Razem	Bardzo małe	Małe	Srednio - małe	Srednio - duże	Duże	Bardzo duże
				(< 5 ha)	(5=<10 ha)	(10=<20 ha)	(20=<30 ha)	(30=<50 ha)	(>= 50 ha)
SE425	Wartość dodana netto na osobę pełnozatrudnioną	zł/AWU	24 446	.	13 793	18 369	28 209	.	59 089
SE430	Dochód z rodzinnego gospodarstwa rolnego na osobę pełnozatrudnioną rodziny	zł/FWU	22 797	.	13 027	17 765	29 882	.	58 247

Tabela 4.3-9 Bilans na koniec roku obrachunkowego według powierzchni użytków rolnych

Symbol	Zmienna	j.m.	Razem	Bardzo małe	Małe	Srednio - małe	Srednio - duże	Duże	Bardzo duże
				(< 5 ha)	(5=<10 ha)	(10=<20 ha)	(20=<30 ha)	(30=<50 ha)	(>= 50 ha)
SE436	Aktywa ogółem	zł	301 849	.	173 848	259 976	325 150	.	830 266
SE441	Aktywa trwałe	zł	260 351	.	151 514	216 599	280 472	.	728 289
SE446	Ziemia, uprawy trwałe i kwoty produkcyjne	zł	74 683	.	41 410	57 344	73 015	.	262 754
SE450	Budynki	zł	105 007	.	71 511	102 450	113 657	.	190 947
SE455	Maszyny, urządzenia i śr. transportu	zł	63 729	.	32 486	46 793	76 066	.	207 959
SE460	Stado podstawowe (pleć żeńska)	zł	16 931	.	6 107	10 011	17 734	.	66 629
SE465	Aktywa obrotowe	zł	41 498	.	22 334	43 377	44 678	.	101 977
SE470	Stado obrotowe	zł	10 849	.	4 966	12 292	13 308	.	23 413
SE475	Zapasy produktów rolniczych	zł	16 819	.	8 845	15 658	19 685	.	47 353
SE480	Pozostałe aktywa obrotowe	zł	13 830	.	8 523	15 427	11 685	.	31 211
SE485	Zobowiązania ogółem	zł	28 730	.	5 828	14 919	19 333	.	150 780
SE490	Kredyty długoterminowe	zł	20 724	.	4 206	9 912	13 159	.	107 310
SE495	Kredyty krótkoterminowe	zł	8 006	.	1 622	5 007	6 174	.	43 469
SE501	Kapitał własny	zł	273 119	.	168 020	245 057	305 816	.	679 486

Tabela 4.3-10 Wskaźniki finansowe według powierzchni użytków rolnych

Symbol	Zmienna	j.m.	Razem	Bardzo małe	Małe	Srednio - małe	Srednio - duże	Duże	Bardzo duże
				(< 5 ha)	(5=<10 ha)	(10=<20 ha)	(20=<30 ha)	(30=<50 ha)	(>= 50 ha)
SE506	Zmiana wartości kapitału własnego	zł	19 396	.	9 184	18 257	18 206	.	53 139
SE510	Srednia wartość kapitału pracującego	zł	232 702	.	139 218	205 327	260 542	.	582 603
SE516	Inwestycje brutto	zł	17 168	.	10 692	11 879	11 225	.	42 899
SE521	Inwestycje netto	zł	5 078	.	2 924	1 322	-2 692	.	13 292
SE526	Przepływ pieniężny (1)	zł	41 298	.	23 717	34 154	53 362	.	112 555
SE530	Przepływ pieniężny (2)	zł	27 822	.	15 684	26 258	40 987	.	56 681

Literatura

- [1] Bednarski L., Borowiecki R., Duraj J., Kurtis E., Waśniewski T., Wersty B.: Analiza ekonomiczna w przedsiębiorstwie. Akademia Ekonomiczna, Wrocław, 1993.
- [2] Commission Decision 78/463/EEC: of 7 April 1978 establishing a Community typology for agricultural holdings.
- [3] Commission Decision 85/377/EEC: of 7 June 1985 establishing a Community typology for agricultural holdings.
- [4] Commission Decision 1999/725/EC: of 22 October 1999 amending Decision 85/377/EEC establishing a Community typology for agricultural holdings (notified under document number C(1999) 3414).
- [5] Commission Decision 2003/369/EC: of 16 May 2003 amending Decision 85/377/EEC establishing a Community typology for agricultural holdings (notified under document number C(2003) 1557).
- [6] Commission Regulation (EC) No 2253/2004 of 23 December 2004 amending Regulation (EEC) No 2237/77 on the form of farm return to be used for the purpose of determining incomes of agricultural holdings.
- [7] Commission Regulation (EC) No 800/2007 of 6 July 2007 amending Regulation (EEC) No 1859/82 concerning the selection of returning holdings for the purpose of determining incomes of agricultural holdings.
- [8] Commission Regulation (EC) No 1470/2007 of 13 December 2007 amending Regulation (EEC) No 1859/82 concerning the selection of returning holdings for the purpose of determining incomes of agricultural holdings.
- [9] FADN. An a to z of methodology. Office for Official Publications of the European Communities. Luxemburg 1989.
- [10] Goraj L., Osuch D., Sierański W.: Plan wyboru próby gospodarstw rolnych Polskiego FADN od roku obrachunkowego 2008. IERiGŻ-PIB, Warszawa, 2007.
- [11] Goraj L., Osuch D.: Algorytmy do klasyfikacji gospodarstw rolnych według metodyki Wspólnotowej Typologii Gospodarstw Rolnych z zastosowaniem współczynników SGM „2004”. Ekspertyza wykonana na potrzeby GUS, maszynopis IERiGŻ-PIB, Warszawa, 2007.
- [12] http://ec.europa.eu/agriculture/rica/index_en.cfm.
- [13] http://circa.europa.eu/Public/irc/agri/rica/library?l=/information_documentation/basic_definitions/definitions_variables/_EN_1.0_&a=d.
- [14] Mańko S.: Analiza finansowa gospodarstwa rolniczego. Minikowo, 2001.
- [15] RI/CC 1256 r. 5. Farm Return Data Definitions. EUROPEAN COMMISSION. Brussels June 2008.
- [16] RI/CC 1296. The weighting system for the UE-FADN results. EUROPEAN COMMISSION. Brussels 1999.

- [17] RI/CC 882 Rev. 8.1. Definitions of Variables used in FADN standard results. EUROPEAN COMMISSION. Brussels 12 April 2007.
- [18] Regulation No 79/65/EEC of the Council of 15 June 1965 setting up a network for the collection of accountancy data on the incomes and business operation of agricultural holdings in the European Economic Community.
- [19] Skarżyńska A., Goraj L., Ziętek I.: Metodologia SGM "2002" dla typologii gospodarstw rolnych w Polsce. IERiGŻ-PIB, Warszawa, 2005.

EGZEMPLARZ BEZPŁATNY

Druk i oprawa: Dział Wydawnictw IERiGŻ-PIB