



P  L S K I  
**FADN**

SYSTEM ZBIERANIA I WYKORZYSTYWANIA  
DANYCH RACHUNKOWYCH Z GOSPODARSTW ROLNYCH

# Opis realizacji próby gospodarstw rolnych dla Polskiego FADN w 2006 roku

## **OPRACOWANIE:**

**dr inż. Lech Goraj (kierownik zespołu)**

**dr inż. Dariusz Osuch**

**Witold Sierański**

**Warszawa 2006**

# Opis realizacji próby gospodarstw rolnych dla Polskiego FADN w 2006 r.

## Wstęp

W ramach zadań określonych Ustawą z dnia 29 listopada 2000 r. o zbieraniu i wykorzystywaniu danych rachunkowych z gospodarstw rolnych (znanego pod skrótem Polski FADN), w 2005 r. kontynuowano prace dla tworzenia bazy danych o dochodach reprezentatywnej próby towarowych gospodarstw rolnych.

## Opis populacji gospodarstw rolnych<sup>1</sup>

Jednym z działań dla utworzenia podstawy do ustalenia planu wyboru próby gospodarstw rolnych dla FADN, było uzyskanie niezbędnych danych o gospodarstwach rolnych funkcjonujących na terenie Polski. W tym celu przeprowadzono Powszechny Spis Rolny w dniach 21.05-08.06.2002 wg stanu na dzień 20.05.2002 r. godz. 24.00. Spisem zostały objęte: indywidualne gospodarstwa rolne o powierzchni użytków rolnych powyżej 0,1 ha; osoby fizyczne będące właścicielami zwierząt gospodarskich, nie posiadające użytków rolnych lub posiadające użytki rolne o powierzchni mniejszej niż 0,1 ha oraz gospodarstwa rolne będące w użytkowaniu osób prawnych i jednostek organizacyjnych nie mających osobowości prawnej.

Celem PSR było m.in. zapewnienie podstawowych informacji o gospodarstwach rolnych, dostarczenie niezbędnych danych w celu wywiązania się Polski z zobowiązań wobec organizacji międzynarodowych oraz budowa (i aktualizacja) operatów losowania prób w badaniach reprezentacyjnych.

Zakres tematyczny w zasadzie był zgodny z zakresem Badań Struktury Gospodarstw Rolnych (ang. Farm Structure Survey (FSS)), co m.in. umożliwiło przeprowadzenie klasyfikacji gospodarstw rolnych zgodnie z prawodawstwem UE w tym zakresie tj. Wspólnotową Typologią Gospodarstw Rolnych.

## Zastosowane definicje

Za **gospodarstwo rolne** uważa się grunty rolne wraz z gruntami leśnymi, budynkami lub ich częściami, urządzeniami i inwentarzem, jeżeli stanowią lub mogą stanowić zorganizowaną całość gospodarczą oraz prawami i obowiązkami związanymi z prowadzeniem gospodarstwa rolnego.

---

<sup>1</sup> Rozdział opracowano na podstawie: Raportu z wyników Powszechnego Spisu Rolnego 2002, GUS, Warszawa 2003.

Za **gospodarstwo indywidualne** uważa się gospodarstwo rolne o powierzchni użytków rolnych od 0,1 ha, będące własnością lub znajdujące się w użytkowaniu osoby fizycznej lub grupy osób.

Za **właściciela zwierząt gospodarskich** uważa się osobę nie posiadającą użytków rolnych lub posiadającą użytki o powierzchni mniejszej niż 0,10 ha, która ma co najmniej: 1 sztukę bydła lub (i) 5 sztuk trzody chlewnej albo 1 lochę lub (i) 3 sztuki owiec bądź kóz lub (i) 1 konia lub (i) 30 sztuk drobiu lub (i) 5 sztuk samic zwierząt futerkowych (w tym królików) lub (i) 1 pień pszczeleli.

### **Podział Polski na regiony SGM**

W ramach projektu Phare 2000 Nr PL0006.09.06 „Przygotowanie i wdrożenie wybranych mechanizmów Wspólnej Polityki Rolnej (CAP) – Pomoc techniczna (FADN)” wyodrębniono w Polsce regiony SGM dla potrzeb przeprowadzania Typologii Wspólnotowej Gospodarstw Rolnych funkcjonujących w Polsce.

Pamiętając, że nadwyżka bezpośrednia stanowi metodyczną podstawę określania standardowej nadwyżki bezpośredniej, czynniki które wyznaczają efekty produkcyjne uzyskiwane przez gospodarstwa rolne weszły w skład kryteriów wydzielenia regionów rolniczych. Innym założeniem obowiązującym w wyznaczaniu makroregionów SGM było zachowanie zwartości granic regionów. Ponadto na podstawie zalecenia przekazanego w trakcie warsztatów FADN w Brukseli w maju 2000 r. przyjęto zasadę wyznaczania granic makroregionów SGM z zachowaniem, zwartości geograficznej regionów wyznaczanym co najmniej na poziomie NUTS 3.

W tym czasie w Polsce obowiązywał podział na jednostki terytorialne porównywalne do stosowanych w Unii Europejskiej. Kierując się zaleceniem Komisji, w przypadku Polski minimalnym poziomem do wyznaczenia granic regionu SGM jest związek powiatów (NTS 3). Jednak mając na uwadze dostępność danych statystycznych, zdecydowano o wyznaczaniu granic regionów SGM według granic jednostek NTS 2, którymi w przypadku Polski są województwa.

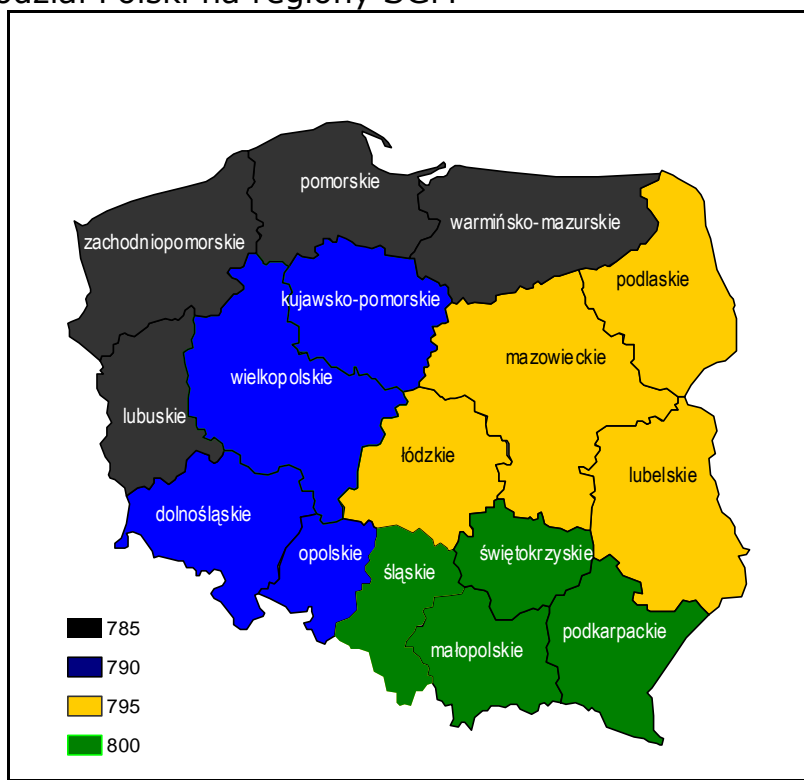
Dla wyłonienia jednorodnych makroregionów rolniczych dla potrzeb określenia parametrów SGM „2000” posłużono się 7 parametrami statystycznymi opisującymi czynniki wyznaczające efekty produkcyjne gospodarstw rolnych, a mianowicie:

1. Powierzchnia użytków rolnych w średnim indywidualnym gospodarstwie rolnym w 1996 r.
2. Procentowy udział trwałych użytków zielonych w użytkach rolnych ogółem w 2001 r.
3. Liczba krów dojnych w średnim indywidualnym gospodarstwie rolnym (średnio z lat 1999-2001).
4. Liczba trzody ogółem w średnim indywidualnym gospodarstwie rolnym (średnio z lat 1999-2001).
5. Plon zbóż w całym rolnictwie (średnio z lat 1999-2001).
6. Roczna produkcja mleka od 1 krowy (średnio z lat 1999-2001).

## 7. Zużycie NPK w kg na 1 ha użytków rolnych ogółem w 2001 r.

Na podstawie przeprowadzonej analizy odchyłek wymienionych parametrów przy wstępnie przyjętym założeniu o maksymalnej liczbie regionów stwierdzono, że linie podziału dla wyznaczenia 4 regionów przebiegają wzdłuż linii wyznaczających granice rejonów NTS 2 czyli województw i każdy z regionów obejmuje po 4 rejony NTS 2 (po 4 województwa).

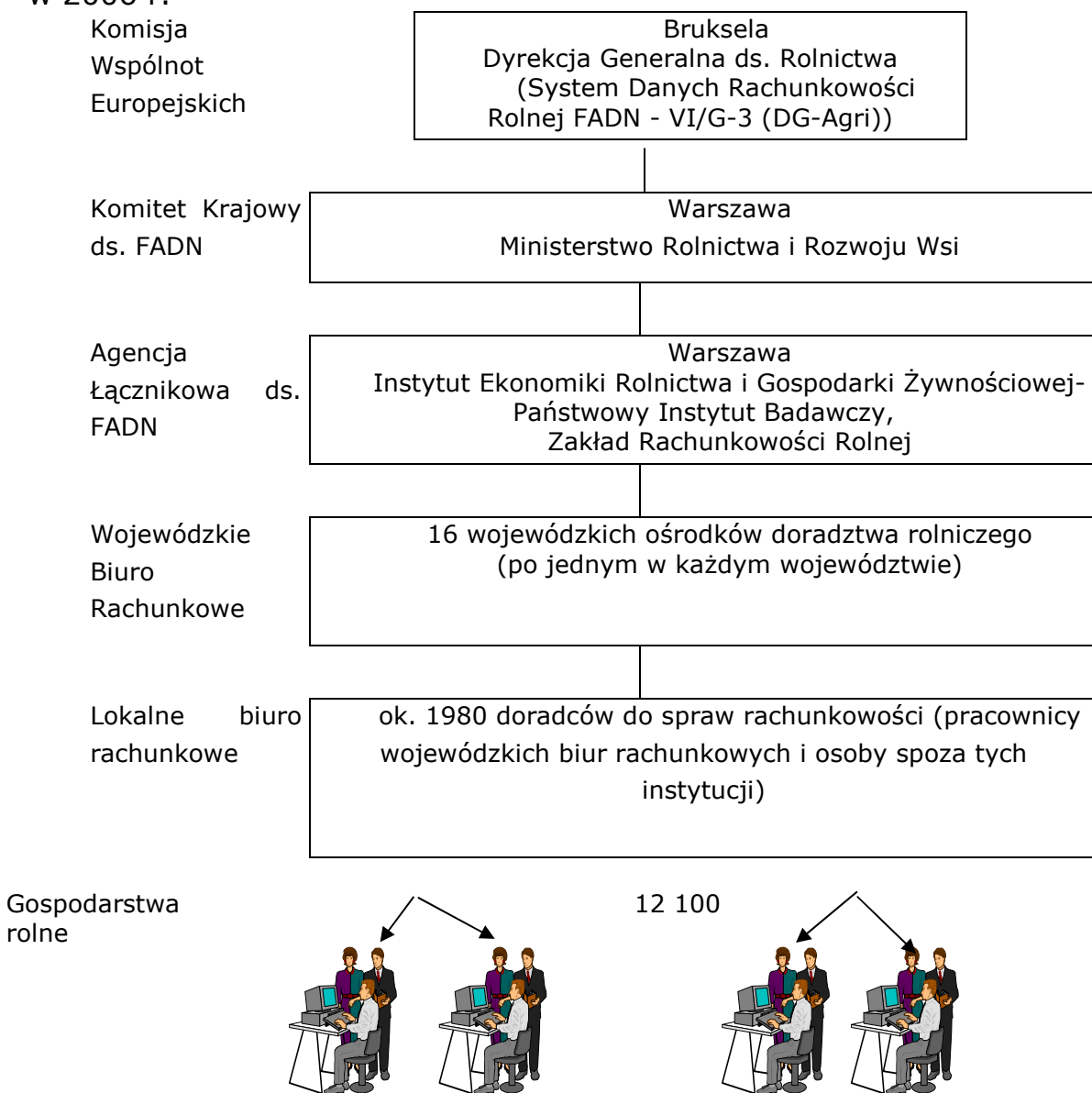
Schemat 1. Podział Polski na regiony SGM



Informacja o podziale terytorium Polski na cztery regiony rolnicze (SGM) zawarta jest w aneksie do Traktatu o przystąpieniu Rzeczypospolitej Polskiej do Unii Europejskiej, podpisanego 16 kwietnia 2004 roku w Atenach, a także w Rozporządzeniu Komisji UE nr 730/2004 z 19 kwietnia 2004r.)<sup>2</sup> zmieniającym rozporządzenie nr 1859/82, w którym oprócz nazw regionów zastosowano systemowe oznaczenie numeryczne regionów.

<sup>2</sup> Commission Regulation No 730/2004 of 19 April 2004 adapting Regulation No 1859/82 concerning the selection of returning holdings for the purpose of determining incomes of agricultural holdings by reason of the accession of the Czech Republic, Estonia, Cyprus, Latvia, Lithuania, Hungary, Malta, Poland, Slovenia and Slovakia to the European Union.

Schemat 1. Struktura organizacyjna systemu zbierania i wykorzystywania danych rachunkowych z gospodarstw rolnych w Polsce w 2006 r.



Po zmianie w 2005 roku struktury organizacyjnej Polskiego FADN w 2006 roku (wybór 16 z 26 Biur Rachunkowych) nastąpiło zmniejszenie liczby doradców do spraw rachunkowości o około 370 osób. Zmiana ta spowoduje zwiększenie ilości ksiąg na 1 osobę, lecz usprawni proces szkolenia i poprawi jakość zbieranych danych z gospodarstw.

Okolo 1100 gospodarstw rolnych spośród uczestniczących w Polskim FADN w 2005 r. z różnych powodów odstąpiło od współpracy w 2006 r. W celu uzupełnienia próby, zgodnie z przekazaną strukturą planu wyboru, doradcy sklasyfikowali okolo 2,5 tys. indywidualnych gospodarstw rolnych. Klasyfikacja gospodarstwa rolnego była przeprowadzana z użyciem

opracowanych w Zakładzie Rachunkowości Rolnej<sup>3</sup> narzędzi w postaci kwestionariusza inwentaryzacyjnego (dla ustalenia powierzchni upraw i stanu zwierząt) i oprogramowania „GosRol”.

### **Populacja generalna gospodarstw rolnych w Polsce, pole obserwacji i próba gospodarstw Polskiego FADN.**

Z powodu braku nowszych danych na temat struktury gospodarstw rolnych funkcjonujących w Polsce, wykorzystano plan wyboru opracowany w 2003 r. do zastosowania w roku 2004. Wówczas gospodarstwa rolne funkcjonujące w Polsce sklasyfikowano według Wspólnotowej Typologii Gospodarstw Rolnych (Decyzja Komisji 85/377/EWG z dnia 7 czerwca 1985r. ustanawiającą typologię gospodarstw rolnych na terenie Wspólnoty).

Podstawą przeprowadzenia klasyfikacji gospodarstw rolnych funkcjonujących na terytorium Polski były:

1. Cztery regiony SGM wyznaczone w Polsce,
2. Cztery zestawy parametrów SGM „2000”(dla każdego regionu SGM),
3. Dane Powszechnego Spisu Rolnego `2002.

Postępując zgodnie z wytycznymi Decyzji Komisji Europejskiej w sprawie klasyfikacji gospodarstw rolnych, sklasyfikowano 2.139.784 gospodarstw rolnych. Ta populacja wytworzyła ok. 36.5 mld. zł wartości SGM.

Na podstawie struktury tworzenia tej wartości SGM w Polsce, wyznaczono próg wielkości minimalnej gospodarstwa rolnego w polu obserwacji na poziomie 2 Europejskich Jednostek Wielkości (ESU).

Pole obserwacji Polskiego FADN ustalone według wielkości minimalnej na 2 ESU, objęło 745.023 gospodarstwa rolne, tworzące 89,3 % wartości SGM, wytwarzanej przez wszystkie sklasyfikowane gospodarstwa rolne w Polsce.

Posługując się odpowiednimi narzędziami statystycznymi, wyznaczono reprezentatywną próbę gospodarstw rolnych dla pola obserwacji Polskiego FADN. Uprzednio pole obserwacji zostało podzielone na warstwy według trzech kryteriów:

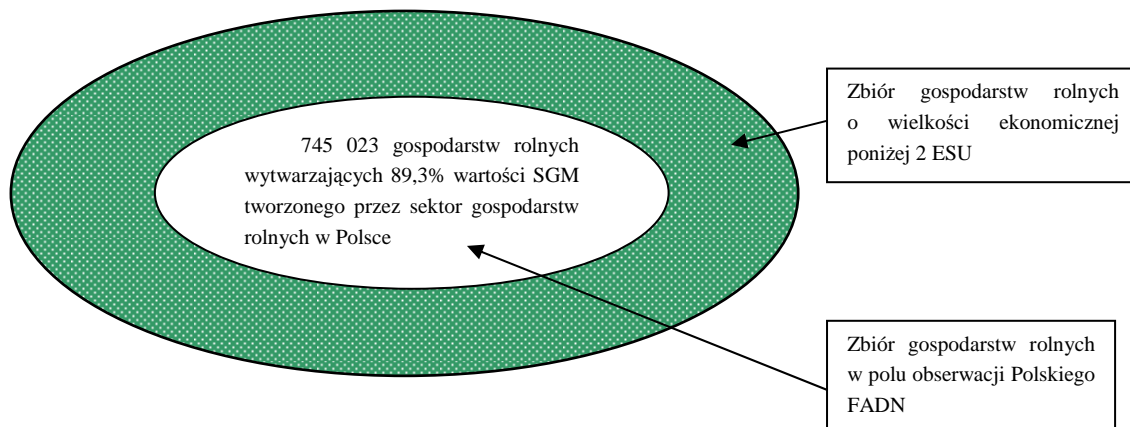
- lokalizacji regionalnej,
- wielkości ekonomicznej,
- typu rolniczego.

Ustalona liczebność próby Polskiego FADN liczy 12 100 gospodarstw rolnych. To oznacza, że jedno gospodarstwo uczestniczące w systemie Polski FADN reprezentuje średnio prawie 62 gospodarstwa znajdujące się w polu obserwacji.

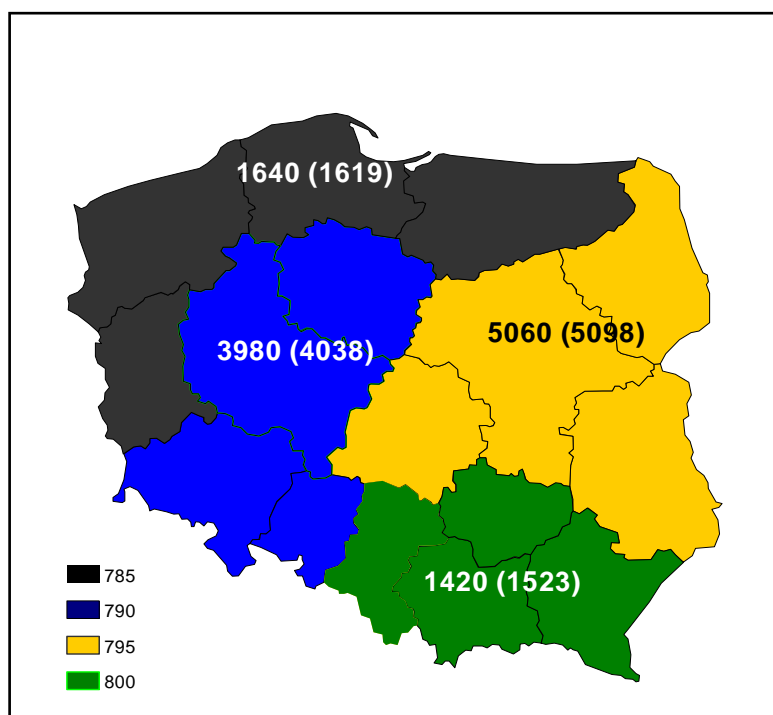
---

<sup>3</sup> Kwestionariusz i oprogramowanie wykonał zespół pod kierunkiem dr Dariusza Osucha.

Schemat 3. Pole obserwacji Polskiego FADN



Schemat 4. Rozkład próby gospodarstw rolnych do prowadzenia rachunkowości w ramach Polskiego FADN wg 4 regionów (Rozporządzenie Komisji UE nr 730/2004 z 19 kwietnia 2004 r. - w nawiasach liczba indywidualnych gospodarstw rolnych pozyskanych do współpracy)



## Struktura próby gospodarstw rolnych Polskiego FADN

W pięciu kolejnych tabelach przedstawiono strukturę próby<sup>4</sup> w poszczególnych regionach SGM i razem dla Polski.

**Tabela 1 Liczebność i struktura próby gospodarstw rolnych w regionie 785**

		ESU						Razem	
		2 -< 6	6 -< 16	16 -< 40	40 -< 100	100 -< 250	>-250		
ES □		2 - 3	4 - 6	7	8	9	10	2 - 14	
GTF	1	13, 14	55	69	74	71	6	8	<b>283</b>
	2	20	8	15	16	11	1	1	<b>52</b>
	3	31, 32, 33, 34	4	4	4	4	1	1	<b>18</b>
	4	41, 42, 43, 44	35	127	76	13	1	3	<b>255</b>
	5	50	14	46	75	65	3	70	<b>273</b>
	6	60	28	40	21	4	1	3	<b>97</b>
	7	71, 72	55	171	73	12	1	16	<b>328</b>
	8	81, 82	79	124	88	36	3	7	<b>337</b>
<b>RAZEM</b>		<b>278</b>	<b>596</b>	<b>427</b>	<b>216</b>	<b>17</b>	<b>109</b>	<b>1 643</b>	

**Tabela 2. Liczebność i struktura próby gospodarstw rolnych w regionie 790**

		ESU						Razem	
		2 -< 6	6 -< 16	16 -< 40	40 -< 100	100 -< 250	>-250		
ES □		2 - 3	4 - 6	7	8	9	10	2 - 14	
GTF	1	13, 14	139	144	107	78	6	7	<b>481</b>
	2	20	26	51	56	39	2	5	<b>179</b>
	3	31, 32, 33, 34	11	14	10	7	1	1	<b>44</b>
	4	41, 42, 43, 44	27	72	72	15	1	2	<b>189</b>
	5	50	69	224	370	210	5	34	<b>912</b>
	6	60	62	97	48	9	1	4	<b>221</b>
	7	71, 72	129	492	386	58	2	12	<b>1 079</b>
	8	81, 82	188	346	233	72	5	26	<b>870</b>
<b>RAZEM</b>		<b>651</b>	<b>1 440</b>	<b>1 282</b>	<b>488</b>	<b>23</b>	<b>91</b>	<b>3 975</b>	

<sup>4</sup> Szczegółowe informacje na temat pola obserwacji i próby gospodarstw zawarte są w opracowaniu: Plan wyboru próby gospodarstw rolnych Polskiego FADN. IERiGŻ. Warszawa, październik 2004.



**Tabela 3. Liczebność i struktura próby gospodarstw rolnych w regionie 795**

		ESU						Razem	
		2 -< 6	6 -< 16	16 -< 40	40 -< 100	100 -< 250	>-250		
ES □		2 - 3	4 - 6	7	8	9	10	2 - 14	
<b>GTF</b>	1	13, 14	172	111	36	17	1	2	<b>339</b>
	2	20	30	72	109	72	2	4	<b>289</b>
	3	31, 32, 33, 34	90	124	34	11	1	2	<b>262</b>
	4	41, 42, 43, 44	196	430	206	25	2	0	<b>859</b>
	5	50	59	129	147	101	3	3	<b>442</b>
	6	60	221	173	34	6	4	0	<b>438</b>
	7	71, 72	494	761	181	17	1	2	<b>1 456</b>
	8	81, 82	496	368	84	19	2	2	<b>971</b>
<b>RAZEM</b>		<b>1 758</b>	<b>2 168</b>	<b>831</b>	<b>268</b>	<b>16</b>	<b>15</b>	<b>5 056</b>	

**Tabela 4. Liczebność i struktura próby gospodarstw rolnych w regionie 800**

		ESU						Razem	
		2 -< 6	6 -< 16	16 -< 40	40 -< 100	100 -< 250	>-250		
ES □		2 - 3	4 - 6	7	8	9	10	2 - 14	
<b>GTF</b>	1	13, 14	68	47	18	12	1	2	<b>148</b>
	2	20	28	52	45	26	1	1	<b>153</b>
	3	31, 32, 33, 34	22	13	5	3	1	0	<b>44</b>
	4	41, 42, 43, 44	91	29	8	4	1	0	<b>133</b>
	5	50	27	46	34	26	2	4	<b>139</b>
	6	60	104	57	10	10	0	0	<b>181</b>
	7	71, 72	217	82	12	2	1	1	<b>315</b>
	8	81, 82	205	75	20	10	1	2	<b>313</b>
<b>RAZEM</b>		<b>762</b>	<b>401</b>	<b>152</b>	<b>93</b>	<b>8</b>	<b>10</b>	<b>1 426</b>	

**Tabela 5. Liczebność i struktura próby gospodarstw rolnych razem w Polsce**

		ESU						Razem	
		2 -< 6	6 -< 16	16 -< 40	40 -< 100	100 -< 250	>-250		
ES □		2 - 3	4 - 6	7	8	9	10	2 - 14	
<b>GTF</b>	1	13, 14	434	371	235	178	14	19	<b>1 251</b>
	2	20	92	190	226	148	6	11	<b>673</b>
	3	31, 32, 33, 34	127	155	53	25	4	4	<b>368</b>
	4	41, 42, 43, 44	349	658	362	57	5	5	<b>1 436</b>
	5	50	169	445	626	402	13	111	<b>1 766</b>
	6	60	415	367	113	29	6	7	<b>937</b>
	7	71, 72	895	1 506	652	89	5	31	<b>3 178</b>
	8	81, 82	968	913	425	137	11	37	<b>2 491</b>
<b>RAZEM</b>		<b>3 449</b>	<b>4 605</b>	<b>2 692</b>	<b>1 065</b>	<b>64</b>	<b>225</b>	<b>12 100</b>	

## Realizacja planu wyboru w 2006 r.

Ocenę realizacji planu wyboru przeprowadzono na podstawie danych uzyskanych ze wszystkich biur rachunkowych, w tym z biura nr 17, do którego zaliczeni zostali pracownicy Zakładu Rachunkowości Rolnej IERiGŻ-PIB, zbierający dane rachunkowe w ramach dodatkowych obowiązków zawodowych.

Dane te obejmują wyłącznie indywidualne gospodarstwa rolne prowadzące rachunkowość od początku 2006 r. Po zebraniu danych za rok 2006 z ok. 140 gospodarstw posiadających osobowość prawną, niezbędnych do wypełnienia kwestionariusza „Badanie Dochodów Gospodarstw Rolnych w ramach Systemu Zbierania i Wykorzystywania Danych Rachunkowych z Gospodarstw Rolnych”<sup>5</sup>, opracowana zostanie ostateczna wersja opracowania o realizacji planu wyboru gospodarstw do Polskiego FADN w 2006 r.

Tabela 1. Realizacja planu wyboru wg typów rolniczych w 2006 r.  
*Polska*

Typ rolniczy	Plan wyboru	Realizacja planu	Odchylenie szt.	Odchylenie %	Wskaźnik realizacji planu wyboru
1	1 251	1 402	151	12	OK
2	673	620	-53	-8	OK
3	368	444	76	21	>
4	1 436	1 567	131	9	OK
5	1 766	1 875	109	6	OK
6	937	867	-70	-7	OK
7	3 178	3 009	-169	-5	OK
8	2 491	2 494	3	0	OK
<b>Razem</b>	<b>12 100</b>	<b>12 278</b>	<b>178</b>	<b>1</b>	<b>OK</b>

Wg danych dotyczących indywidualnych gospodarstw rolnych (bez gospodarstw posiadających osobowość prawną).

Tabela 2. Realizacja planu wyboru wg wielkości ekonomicznej w 2006 r.  
*Polska*

Klasa wielkości ekonomicznej ESU	2 - 6	6 - 16	16 - 40	40 - 100	100 - 250	>250	Razem
Plan wyboru	3 449	4 605	2 692	1 065	64	225	12 100
Realizacja planu	2 986	4 907	3 156	1 063	124	42	12 278
Odchylenie liczba	-463	302	464	-2	60	-183	178
Odchylenie %	-13	7	17	0	94	-81	1
Wskaźnik realizacji planu wyboru	OK	OK	OK	OK	>	<	OK

Wg danych dotyczących indywidualnych gospodarstw rolnych (bez gospodarstw posiadających osobowość prawną).

<sup>5</sup> Z tej grupy gospodarstw zostaną zebrane dane rachunkowe za rok 2006 w drugim i trzecim kwartale 2007 r. Dane te zostaną włączone do bazy danych Polskiego FADN za 2006 r.

Tabela 3. Realizacja planu wyboru wg typów rolniczych w 2006 r.  
Region Pomorze i Mazury (785)

Typ rolniczy	Plan wyboru	Realizacja planu	Odchylenie szt.	Odchylenie %	Wskaźnik realizacji planu wyboru
1	283	311	28	10	OK
2	52	41	-11	-21	<
3	18	27	9	50	>
4	255	258	3	1	OK
5	273	263	-10	-4	OK
6	97	81	-16	-17	OK
7	328	300	-28	-9	OK
8	337	338	1	0	OK
<b>Razem</b>	<b>1 643</b>	<b>1 619</b>	<b>-24</b>	<b>-1</b>	<b>OK</b>

Tabela 4. Realizacja planu wyboru wg wielkości ekonomicznej w 2006 r.  
Region Pomorze i Mazury (785)

Klasa wielkości ekonomicznej ESU	2 - 6	6 - 16	16 - 40	40 - 100	100 - 250	>250	Razem
Plan wyboru	278	596	427	216	17	109	1 643
Realizacja planu	229	628	521	189	34	18	1 619
Odchylenie liczba	-49	32	94	-27	17	-91	-24
Odchylenie %	-18	5	22	-12	100	-83	-1
Wskaźnik realizacji planu wyboru	OK	OK	>	OK	>	<	OK

Tabela 5. Realizacja planu wyboru wg typów rolniczych w 2006 r.  
Region Wielkopolska i Śląsk (790)

Typ rolniczy	Plan wyboru	Realizacja planu	Odchylenie szt.	Odchylenie %	Wskaźnik realizacji planu wyboru
1	481	548	67	14	OK
2	179	161	-18	-10	OK
3	44	45	1	2	OK
4	189	228	39	21	>
5	912	962	50	5	OK
6	221	198	-23	-10	OK
7	1 079	1 008	-71	-7	OK
8	870	888	18	2	OK
<b>Razem</b>	<b>3 975</b>	<b>4 038</b>	<b>63</b>	<b>2</b>	<b>OK</b>

Tabela 6. Realizacja planu wyboru wg wielkości ekonomicznej w 2006 r.  
Region Wielkopolska i Śląsk (790)

Klasa wielkości ekonomicznej ESU	2 - 6	6 - 16	16 - 40	40 - 100	100 - 250	>250	Razem
Plan wyboru	651	1 440	1 282	488	23	91	3 975
Realizacja planu	549	1 401	1 432	577	560	19	4 038
Odchylenie liczba	-102	-39	150	89	37	-72	63
Odchylenie %	-16	-3	12	18	161	-79	2
Wskaźnik realizacji planu wyboru	OK	OK	OK	OK	>	<	OK

Tabela 7. Realizacja planu wyboru wg typów rolniczych w 2006 r.  
Region Mazowsze i Podlasie (795)

Typ rolniczy	Plan wyboru	Realizacja planu	Odchylenie szt.	Odchylenie %	Wskaźnik realizacji planu wyboru
1	339	396	57	17	OK
2	289	258	-31	-11	OK
3	262	289	27	10	OK
4	859	931	72	8	OK
5	442	507	65	15	OK
6	438	408	-30	-7	OK
7	1 456	1 354	-102	-7	OK
8	971	955	-16	-2	OK
<b>Razem</b>	<b>5 056</b>	<b>5 098</b>	<b>42</b>	<b>1</b>	<b>OK</b>

Tabela 8. Realizacja planu wyboru wg wielkości ekonomicznej w 2006 r.  
Region Mazowsze i Podlasie (795)

Klasa wielkości ekonomicznej ESU	2 - 6	6 - 16	16 - 40	40 - 100	100 - 250	>250	Razem
Plan wyboru	1 758	2 168	831	268	16	15	5 056
Realizacja planu	1 558	2 315	976	227	19	3	5 098
Odchylenie liczba	-200	147	145	-41	3	-12	42
Odchylenie %	-11	7	17	-15	19	-80	1
Wskaźnik realizacji planu wyboru	OK	OK	OK	OK	OK	<	OK

Tabela 9. Realizacja planu wyboru wg typów rolniczych w 2006 r.  
Region Małopolska i Pogórze (800)

Typ rolniczy	Plan wyboru	Realizacja planu	Odchylenie szt.	Odchylenie %	Wskaźnik realizacji planu wyboru
1	148	147	-1	-1	OK
2	153	160	7	5	OK
3	44	83	39	89	>
4	133	150	17	13	OK
5	139	143	4	3	OK
6	181	180	-1	-1	OK
7	315	347	32	10	OK
8	313	313	0	0	OK
<b>Razem</b>	<b>1 426</b>	<b>1 523</b>	<b>97</b>	<b>7</b>	<b>OK</b>

Tabela 10. Realizacja planu wyboru wg wielkości ekonomicznej w 2006 r.  
Region Małopolska i Pogórze (800)

Klasa wielkości ekonomicznej ESU	2 - 6	6 - 16	16 - 40	40 - 100	100 - 250	>250	Razem
Plan wyboru	762	401	152	93	8	10	1 426
Realizacja planu	650	563	227	70	11	2	1 523
Odchylenie liczba	-112	162	75	-23	3	-8	97
Odchylenie %	-15	40	49	-25	38	-80	7
Wskaźnik realizacji planu wyboru	OK	>	>	<	>	<	OK

W zaprezentowanych tabelach oprócz parametrów obrazujących odchylenia realizowanej próby od planu wyboru wyrażone w liczbach bezwzględnych i w %, według typów rolniczych i klas wielkości ekonomicznej w poszczególnych regionach SGM, na odpowiednio pokolorowanych polach zamieszczone są wskaźniki realizacji planu wyboru. Kolor żółty wskazuje przekroczenie powyżej 20%, kolor czerwony niedobór powyżej 20%, kolor jasno-zielony oznacza grupę znajdującą się w stanie wymagającym monitorowania.

Z zaprezentowanej analizy odchyień struktury pozyskanych gospodarstw indywidualnych od całego planu wyboru próby gospodarstw rolnych Polskiego FADN, opracowanego i zatwierdzonego w 2004 r. przez Komitet Krajowy ds. Polskiego FADN wynika, że został uzyskany zadawalający wynik realizacji planu doboru w skali całego kraju pod względem typów rolniczych. Wyjątek stanowi typ 3, w którym plan przekroczone o 21%. Nieco gorzej zrealizowany został plan pod względem klas wielkości ekonomicznej. Dotyczy to klasy największej, w której zrealizowano zaledwie 19% potrzeb (stan ten z całą pewnością poprawią gospodarstwa posiadające osobowość prawną) i klasy najmniejszej 2-6 ESU, w obrębie której plan został zrealizowany w 87 %. Istnieje zasadniczy problem ze znalezieniem gospodarstw towarowych w klasie wielkości bardzo małych (2-4 ESU). W obecnych warunkach ekonomicznych, występują duże trudności w pozyskaniu aktywnych gospodarstw rolnych, nadających się do prowadzenia rachunkowości.

Oceniając realizację próby gospodarstw rolnych dla Polskiego FADN w 2006 r. według regionów SGM, na podstawie analizy odchyień według typów rolniczych należy uznać, że został uzyskany zadawalający stopień realizacji próby. Wyjątkami są:

- region 785, w którym dla 3 typu gospodarstw rolnych plan przekroczone dwukrotnie oraz w 2 typie gospodarstw rolnych plan zrealizowano w 79%
- region 790, w którym dla 4 typu gospodarstw rolnych plan zrealizowano w 121%,
- region 800, w którym dla 3 typu gospodarstw plan przekroczone o 89%.

Natomiast realizacja próby w regionach SGM według klas wielkości ekonomicznej gospodarstw jest adekwatna do realizacji próby dla Polski. We wszystkich regionach wystąpił ok. 80% niedobór gospodarstw w klasie wielkości ekonomicznej ponad 250 ESU. Wystąpiły również nadwyżki w różnych klasach wielkości ekonomicznej ESU.

Zgodnie z Rozporządzeniem Komisji Europejskiej<sup>6</sup> zadawalający stopień realizacji planu wyboru na szczeblu regionu występuje w sytuacji, gdy wielkość zbioru nie jest mniejsza od 80% oczekiwanej liczby gospodarstw w regionie, wykazanej w Rozporządzeniu Komisji nr 730/2004 z 19 kwietnia 2004 r.

W przypadku odchyłeń przekraczających tę granicę, przewidziane jest działanie restrykcyjne wobec danej Agencji Łącznikowej, polegające na obniżeniu opłaty za każde sprawozdanie z gospodarstwa rolnego FADN, pochodzące z tego regionu. W latach 2005 i 2006 opłata za każde gospodarstwo będzie obniżona o 10%, a od 2007 r. o 20%. Zachodzi zatem potrzeba podejmowania takich działań które zapewnią w Polskim FADN utrzymywanie w dopuszczalnych granicach odchylenia od planu (niedobory). Jednym z praktycznych sposobów zapobieżenia tego rodzaju restrykcjom, jest posiadanie większej bazy gospodarstw uczestniczących w Polskim FADN w każdym z czterech regionów SGM, niż jest określona w Rozporządzeniu nr 730/2004.

---

<sup>6</sup> Commission Regulation (EC) No 2204/2004 of 21 December 2004 amending Regulation (EEC) No 1915/83 on certain detailed implementing rules concerning the keeping of accounts for the purpose of determining the incomes of agricultural holdings

